

WHISPER FLEX ULTIMATE

návod k použití



Úvod

Děkujeme, že jste se rozhodli pro výrobek firmy Duux.

Ve firmě Duux vnímáme důležitost pohodlí a zdravého prostředí.

Zdokonalování pocitu pohody prostřednictvím zajímavých, funkčních a účinných výrobků je vášeň, která nás naplňuje každým dnem.

Díky naší řadě průkopnických výrobků péče o vzduch se snažíme zajistit co nejlepší možnou kvalitu vzduchu ve vnitřních prostorách.

Představte si chladivý vánek, který osvěží každý kout Vašeho domova.

Whisper Flex Ultimate je úžasný víceúčelový ventilátor se schopností proměnit každý prostor na chladivou oázu a přitom uslyšíte pouze šeptání.

Takže, až udeří horké dny, nastavte si dokonalou teplotu a užívejte svěží vánek.

Návod

Ještě dříve, než se pustíte do montáže výrobku a než začnete přístroj používat, přečtěte si celý tento návod a pochopili uvedené pokyny. Tento návod si ponechte, abyste se k němu mohli v budoucnu vrátit.

3. Popis výrobku

2.1. Zamýšlené použití

Tento přístroj je určený k ochlazení vzduchu v místnosti.

Tento výrobek je určen výhradně pro použití ve vnitřních prostorech.

Tento výrobek je určený výhradně pro běžné použití v domácnosti. Tento výrobek není určený pro použití v komerčních nebo průmyslových prostorách.

Tento přístroj není určen k tomu, aby byl používán osobami (včetně dětí) s omezenými fyzickými, smyslovými nebo rozumovými schopnostmi, ani osobami s nedostatečnými zkušenostmi a znalostmi, pokud nejsou pod dohledem a nedostanou pokyny, jak přístroj používat, od osoby, která je zodpovědná za jejich bezpečnost.

Jakékoliv úpravy výrobku mohou mít vliv na jeho bezpečnost, záruku a funkčnost.

3.2. Popis přístroje

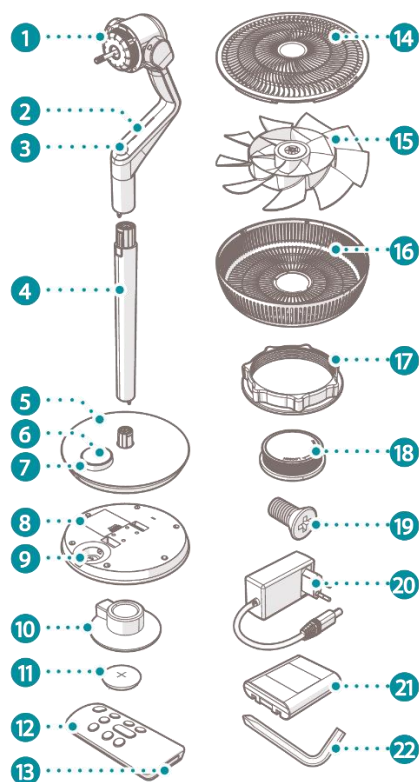
Přístroj Whisper Flex Ultimate je chladicí ventilátor, který umožňuje ovlivňovat teplotu v místnosti.

Výrobek má různé funkce určené k chlazení vzduchu, které může uživatel využít podle svých potřeb.

Zvolte si z 30 rychlostí s oscilací nebo bez ní nebo nastavte připravený režim přirozeného větru, který simuluje přírodní podmínky.

Samostatně dostupná dokovací stanice s akumulátorem umožňuje použít ventilátor v bezdrátovém režimu.

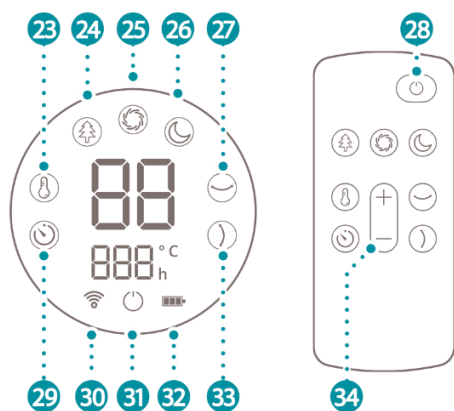
3.1. Hlavní části



- 1 motorová jednotka
- 2 držák dálkového ovladače
- 3 vypínač
- 4 prodlužovací trubice
- 5 základna
- 6 displej
- 7 ovladač
- 8 kryt akumulátoru
- 9 konektor dokovací stanice
- 10 dokovací stanice*
- 11 knoflíková baterie
- 12 dálkový ovladač
- 13 pouzdro pro baterie
- 14 přední mřížka
- 15 vrtule ventilátoru
- 16 zadní mřížka
- 17 jistící prstenec
- 18 knoflík vrtule
- 19 šroub M3 x 8 mm
- 20 síťový adaptér
- 21 akumulátor*
- 22 šroubovák

*Dokovací stanice s akumulátorem jsou standardně dodávány s modely DXCF14/15. K ostatním modelům je možné dokovací stanici s akumulátorem zakoupit samostatně (DXCFBP##). Dostupnost zjistíte na stránkách www.duux.com nebo u prodejců.

3.4. Ovládání



- 23 teplotní funkce
- 24 režim přírodního větru
- 25 režim pravidelného větru
- 26 noční režim
- 27 vodorovné kmitání
- 28 vypínač
- 29 funkce časovače
- 30 ukazatel WiFi
- 31 ukazatel pohotovostního režimu
- 32 ukazatel akumulátoru
- 33 svislé kmitání
- 34 tlačítko zvýšení/ubrání

4. Bezpečnostní pokyny

4.1. Upozornění v tomto návodu

Upozornění uvedená v návodu vyjadřují stupeň rizika u popsanych nebezpečných situací.







V návodu je použito následujících slov:

| Symbol | Význam |
|--------------|---|
| ⚠ VAROVÁNÍ! | Upozorňuje na možnou rizikovou situaci, která by mohla mít za příčinu smrt či vážné zranění. |
| ⚠ NEBEZPEČÍ! | Tento symbol značí nebezpečnou situaci; pokud se jí nevyhnete, může mít za následek menší až střední zranění. |
| UPOZORNĚNÍ | Tento symbol upozorňuje na postupy, které nemají za následek fyzické zranění. |

4.2. Symboly na přístroji

Symboly na přístroji poskytují informaci o výrobku.

Na výrobku lze najít následující symboly.

| Symbol | Význam |
|---|--|
|  | Výrobek se značením GS oznamuje soulad s minimálními požadavky německé bezpečnostní normy. |
|  | Výrobek se značením CE oznamuje soulad se všemi příslušnými evropskými směrnicemi. |
|  | Výrobek se značením UKCA oznamuje soulad se všemi směrnicemi platnými na území Velké Británie. |
|  | Evropská směrnice 2012/19/CE o odpadních elektrických a elektronických zařízeních (WEEE) nařizuje, aby vysloužilé domácí elektrospotřebiče nekončily v běžném netříděném domovním odpadu. |
|  | Používejte výhradně odpojitelný síťový adaptér GM51-120400-*A. *Toto písmeno v označení určuje typ zástrčky síťového adaptéru: GM51-120400-2A (evropská zástrčka) GM51-120400-3A (britská zástrčka) |
|  | Ještě dříve, než se pustíte do montáže výrobku a než začnete přístroj používat, přečtěte si celý tento návod a pochopili uvedené pokyny. |

4.3. Bezpečnostní varování a omezení

⚠ VAROVÁNÍ!

Riziko úrazu elektrickým proudem:

- Nikdy neprovádějte žádnou údržbu přístroje, který je připojen k elektrické síti. Před a během čištění výrobku jej mějte vždy odpojený od elektrické sítě.
- Nikdy výrobek sami neotvírejte, abyste provedli jeho údržbu. Tento výrobek smí otevřít pouze školené osoby.
- Přístroj nikdy neponořujte do vody či jiných kapalin. Při čištění dodržujte pokyny uvedené v návodu.
- S výrobkem nikdy nemanipulujte mokřima rukama. S výrobkem manipulujte vždy suchýma rukama.
- Výrobek nikdy nepoužívejte ve vlhkém prostředí. Výrobek používejte vždy v čistém a suchém prostředí.

Riziko požáru:

- Přístroj nikdy nepoužívejte s programátorem, časovačem, samostatným systémem dálkového ovládání nebo s jiným zařízením, které výrobek zapíná automaticky.
- Přístroj nikdy nepoužívejte, jsou-li na něm viditelné stopy poškození. Přístroj nechte v takovém případě zkontrolovat, opravit nebo upravit v autorizované opravně.
- Výrobek nikdy nepřikrývejte. Objekty mohou blokovat větrací otvory. Kolem přístroje mějte volný prostor bez jiných předmětů.
- Nikdy nepoužívejte prodlužovací kabel. Použijte výrobek pouze s přímým připojením k elektřině.
- Nikdy nenechte výrobek a přívodní kabel zaprášené. Výrobek a přívodní kabel vždy pravidelně čistěte od prachu.
- Nepoužívejte nikdy zásuvky, které mají jiné napětí, než pro které je přístroj určený. Než budete přístroj používat, zkontrolujte na jeho štítku, pro jaké napětí je určený. Výrobek připojujte pouze do takové zásuvky, jejíž napětí odpovídá napětí přístroje.

Riziko chemického popálení:

- Baterie a akumulátory, ať již nabité či vybité uchovávejte výhradně mimo dosah dětí, aby nemohlo dojít k náhodnému požáru. Prázdné baterie neprodleně a bezpečně zlikvidujte. Máte-li podezření na spolknutí baterií, okamžitě vyhledejte lékařskou pomoc.
- Pokud baterie vytekla, nesmí se kyselina z ní dostat do kontaktu s očima nebo pokožkou. V případě kontaktu s kyselinou z baterie okamžitě omývejte oči nebo pokožku proudem vody. Neprodleně vyhledejte lékařskou pomoc.

Riziko výbuchu:

- Výrobek nikdy nepoužívejte v blízkosti výbušných látek a paliv. Hořlavé a výbušné látky nebo paliva mohou být příčinou výbuchu. Přístroj používejte výhradně v čistých a dobře větraných prostorách.
- Baterie a akumulátory nikdy nevystavujte horku, ohni a přímému slunečnímu světlu.

Riziko řezných zranění:

- Přístroj nikdy nepoužívejte, má-li odstraněné nebo poškozené chrániče.
- Když je přístroj zapnutý, zabraňte jeho kontaktu s rukama, prsty, vlasy, oděvy a šperky.

- Nenechte nikdy děti, aby výrobek používaly bez dozoru a nenechte je, aby si s výrobkem hrály. Je-li přístroj v činnosti, vždy na děti dohlížejte.

Riziko vdechnutí:

- Nikdy nenechte děti hrát si s obalovými materiály. Obalové materiály uchovávejte mimo dosah dětí.

⚠ NEBEZPEČÍ!

Riziko zachycení:

- Přístroj používejte vždy ve vzpřímené poloze na stabilním a rovném povrchu. Kolem přístroje udržujte vždy minimálně 50 cm volného prostoru.

Riziko pádu:

- Nikdy nenechte napájecí kabel viset přes okraj stolu nebo pultu. Mohlo by dojít k neúmyslnému vytažení kabelu nebo zakopnutí. Kabel vždy umístěte na pevný, rovný povrch.

UPOZORNĚNÍ

Riziko zkratu:

- Vždy dodržujte polaritu baterií a akumulátorů plus (+) a mínus (-). Polarita musí souhlasit se značkami na výrobku, když do něj baterie či akumulátory vkládáte.
- Nikdy nekombinujte baterie různých výrobců, s různou kapacitou, velikostí nebo typem.
- Baterie a akumulátory z přístroje vždy vyjměte, pokud nebude delší dobu používány.
- Používejte vždy jen doporučené typy baterií.

Riziko poškození výrobku:

- Nikdy nepoužívejte barvy, čistící spreje, spreje proti hmyzu nebo podobné poblíž výrobku, je-li přístroj zapnutý.
- Nikdy výrobek nevystavujte přímému slunečnímu záření. Přímé sluneční záření by mohlo poškodit kryt výrobku.
- Nikdy neodpojujte výrobek od sítě tažením za přírodní kabel. Vždy uchopte zástrčku a vytáhněte ji ze zásuvky.
- Výrobek nikdy nečistěte rozpouštědly nebo drsnými prostředky. Použijete-li nesprávný čistící prostředek, může dojít k poškození krytu přístroje. Používejte vždy správné materiál pro čištění tak, jak jsou uvedeny v návodu.
- Před montáží a používáním výrobku vždy odstraňte všechny obalové materiály.
- Přístroj nikdy nepřipevňujte na zeď nebo na strop.
- Vždy používejte výhradně originální příslušenství od výrobce.

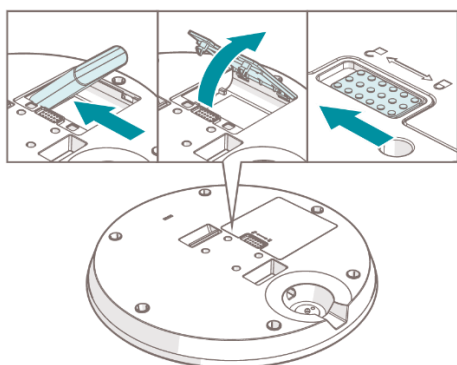
5. Montáž

UPOZORNĚNÍ

Riziko poškození výrobku:

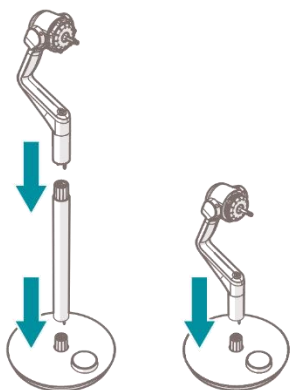
- Před montáží a používáním výrobku vždy odstraňte všechny obalové materiály.

5.1. Montáž akumulátoru



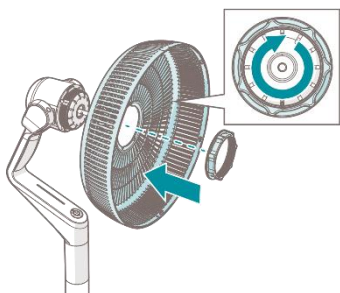
1. Posuňte tlačítko zámku vlevo a odemkněte kryt akumulátoru 8.
2. Odstraňte kryt akumulátoru 8.
3. Vložte akumulátor 21.
4. Nasadte zpět kryt akumulátoru 8. Posuňte zpět zámek, až uslyšíte cvaknutí.

5.2. Montáž přístroje

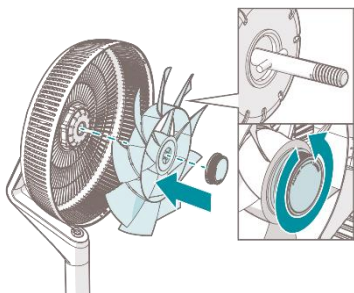


1. Zvolte si jedno z možných sestavení přístroje.
 - Stolní ventilátor: Zasuňte dva kovové kolíky motorové jednotky 1 do dvou otvorů v základně 5.
 - Stojící ventilátor: Dva kovové kolíky prodlužovací trubice 4 zasuňte do dvou otvorů v základně 5. Dva kovové kolíky motorové jednotky 1 zasuňte do dvou otvorů prodlužovací trubice 4.

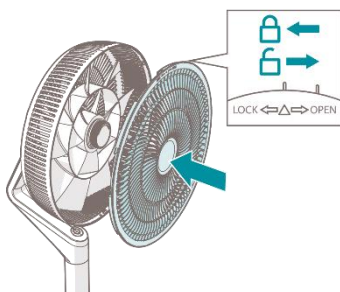
Výrobek rozeberete stiskem zámkového mechanismu a zvednutím motorové jednotky 1 nebo prodlužovací trubice 4.



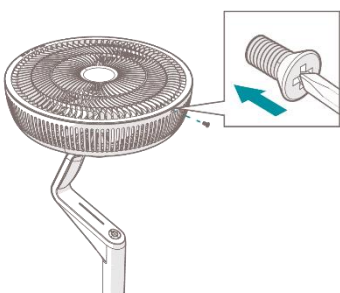
2. Umístěte zadní mřížku 16 na motorovou jednotku 1.
3. Zajistěte zadní mřížku 16 prstencem 17. Otočte prstencem 17 po směru hodin.



4. Nasadte vrtuli ventilátoru 15 na motorovou jednotku.
5. Zajistěte vrtuli 15 knoflíkem 18. Pootočte knoflíkem 18 proti směru hodin.



6. Nasadte přední mřížku 14 na zadní mřížku 16.
7. Zarovnejte trojúhelník na přední mřížce 14 s pravou značkou na zadní mřížce 16.
8. Pootočte přední mřížkou 14 proti směru hodin, až se trojúhelník srovná s levou značkou zadní mřížky 16.



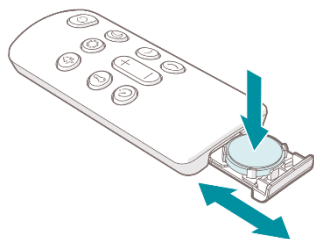
9. Zajistěte přední mřížku 14 šroubem 19 pomocí přiloženého šroubováku 22.

5.3. Montáž dálkového ovladače

UPOZORNĚNÍ

Riziko zkratu:

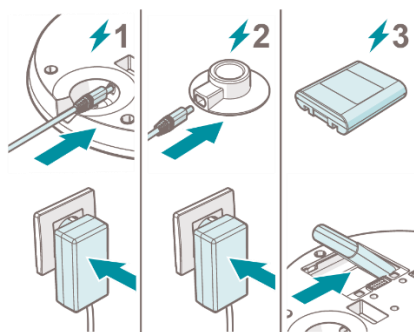
- Vždy dodržujte polaritu baterií a akumulátorů plus (+) a mínus (-). Polarita musí souhlasit se značkami na výrobku, když do něj baterie či akumulátory vkládáte.



1. Otevřete kryt pro baterii 13.
2. Vložte knoflíkovou baterii 11.
3. Uzavřete kryt pro baterii 13.

6. Používání

6.1. Zapnutí přístroje



6.1.1. Napájení přístroje síťovým adaptérem

1. Připojte koncovku síťového adaptéru 20 do základny 5.
 2. Zástrčku síťového adaptéru 20 zasuňte do nástěnné elektrické zásuvky.
- Na displeji 6 se rozsvítí ikona pohotovostního režimu 31.

6.1.2. Napájení přístroje s dokovací stanicí

1. Připojte koncovku síťového adaptéru 20 k dokovací stanici 10.
2. Zástrčku síťového adaptéru 20 zasuňte do nástěnné elektrické zásuvky.
3. Umístěte základnu 5 na dokovací stanici 10.

Na displeji 6 se rozsvítí ikona pohotovostního režimu 31.

6.1.3. Napájení přístroje akumulátorem

1. Umístěte přístroj kamkoliv, aniž byste k němu nebo k dokovací stanici 10 připojovali síťový adaptér 20.
- Na displeji 6 se rozsvítí ikona pohotovostního režimu 31.
- Nabijte akumulátor připojením přístroje přes síťový adaptér 20 nebo dokovací stanici 10.

6.2. Instalace aplikace Duux

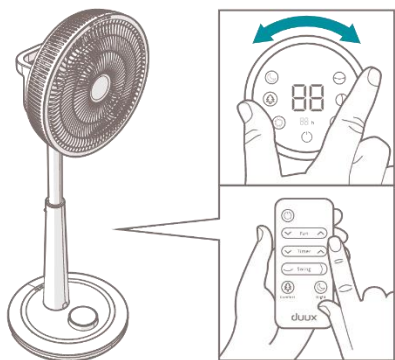
Sejměte QR kód a proveďte instalaci aplikace Duux. Postupujte podle pokynů v aplikaci a dokončete párování přístroje.













6.3. Připojení přístroje k WiFi

1. Ověřte si, zda je přístroj připojený k elektrické síti, ale není zapnutý.
 2. Stiskněte a podržte tlačítko ovladače 7 na dobu 5 sekund.
 3. Začne blikat ukazatel WiFi 30. Přístroj vyhledá zařízení, s kterými se může spárovat, dokud časovač neodpočítá od 99 do 0.
 4. V aplikaci Duux klepněte na ikonu plus (+).
 5. Vyhledejte přístroj Duux a klepněte na *Pokračovat* (Continue).
 6. Postupujte podle pokynů v aplikaci a dokončete párování přístroje.
- Jakmile se přístroj připojí, rozsvítí se na displeji ukazatel WiFi 30.

6.4. Používání přístroje



1. Umístěte přístroj ve vzpřímené poloze na stabilní a rovný povrch minimálně 50 cm od jiných objektů.
2. Stiskněte tlačítko 28 a přístroj zapněte.
3. Přístroj bude pokračovat v režimu, ve kterém pracoval naposledy.
4. Zvolte požadovanou funkci nebo režim:
 - přes otočný ovladač: Otáčejte ovladačem 7 a vyberte funkci nebo režim. Stiskem ovladače 7 volbu potvrďte. Zvolenou funkci nebo režim vypnete stiskem a přidržením ovladače 7 po dobu 3 sekund.
 - přes dálkový ovladač: Stiskněte některé z tlačítek a zvolte funkci nebo režim.

| Ikona | Funkce/režim | Popis |
|---|--------------------------------|---|
|  | funkce časovače | Po uplynutí nastavené doby se přístroj automaticky vypne. |
|  | teplotní funkce | Přístroj se automaticky zapne, jakmile teplota okolí dosáhne stanovené hodnoty. Výrobek se automaticky vypne, jakmile teplota klesne pod stanovenou hranici. |
|  | režim přírodního větru | Přístroj mění rychlost větru a kmitá v obou směrech. |
|  | režim pravidelného větru | Ventilátor se otáčí stálou rychlostí. |
|  | noční režim | Displej 6 se po 10 sekundách automaticky vypne. |
|  | vodorovné kmitání | Vrtule vodorovně kmitá. |
|  | svislé kmitání | Vrtule svisle kmitá. |
|  | ukazatel WiFi | Přístroj je připojený k WiFi. |
|  | ukazatel pohotovostního režimu | Přístroj je v pohotovostním režimu. |
|  | ukazatel akumulátoru | Displej 6 uvádí stav akumulátoru. |

6.5. Akumulátorový režim

V akumulátorovém režimu je rychlost ventilátoru omezena hodnotou 15.

V tabulce níže najdete údaje o výdrži akumulátoru v závislosti na nastavené rychlosti ventilátoru.

| Rychlost větráku | Oscilace | Výdrž akumulátoru |
|------------------|-----------------------|-------------------|
| 1 | vypnutá | 12 h |
| | vodorovná nebo svislá | 7:30 h |
| | vodorovná a svislá | 5 h |
| 5 | vypnutá | 10 h |
| | vodorovná nebo svislá | 6 h |
| | vodorovná a svislá | 4:10 h |
| 10 | vypnutá | 8 h |
| | vodorovná nebo svislá | 4:30 h |
| | vodorovná a svislá | 3:20 h |
| 15 | vypnutá | 6 h |
| | vodorovná nebo svislá | 3 h |
| | vodorovná a svislá | 2:30 h |

6.6. Vypnutí přístroje

1. Přístroj vypnete stiskem a přidržení vypínač 28 po dobu 3 sekund.
2. Síťový adaptér 20 odpojte od zdroje elektrického proudu.

7. Údržba

7.1. Čištění

⚠ VAROVÁNÍ!

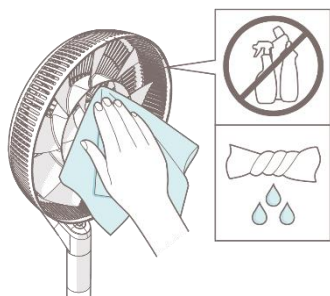
Riziko úrazu elektrickým proudem:

- Nikdy neprovádějte žádnou údržbu přístroje, který je připojen k elektrické síti. Před a během čištění výrobku jej mějte vždy odpojený od elektrické sítě.
- Přístroj nikdy neponořujte do vody či jiných kapalin. Při čištění dodržujte pokyny uvedené v návodu.

UPOZORNĚNÍ

Riziko poškození výrobku:

- Výrobek nikdy nečistěte rozpouštědly nebo drsnými prostředky. Použijete-li nesprávný čisticí prostředek, může dojít k poškození krytu přístroje. Používejte vždy správné materiál pro čištění tak, jak jsou uvedeny v návodu.



Přístroj čistěte každé 3 měsíce.

1. Pomocí šroubováku 22 odstraňte šroub 19 z přední mřížky 14.
2. Otáčejte přední mřížkou 14 po směru hodin, abyste přední mřížku 14 odstranili.
3. Otočte knoflíkem ventilátoru 18 po směru hodin, abyste odstranili vrtuli 15.
4. Sejměte vrtuli 15 z motorové jednotky 1.
5. Vyčistěte vrtuli mimo přístroj měkkým a mírně vlhkým hadrem.
6. Přístroj znovu sestavte.

7.2. Skladování

Nebudete-li přístroj několik měsíců používat, vyčistěte všechny jeho části.

Vyjměte z přístroje baterie a akumulátory.

Výrobek vždy skladujte v původním obalu a uchovávejte jej na čistém a suchém místě.

7.3. Náhradní díly

⚠ VAROVÁNÍ!

Riziko úrazu elektrickým proudem:

- Nikdy výrobek sami neotvírejte, abyste provedli jeho údržbu. Tento výrobek smí otevřít pouze školené osoby.
- Nikdy neprovádějte žádnou údržbu přístroje, který je připojen k elektrické síti. Před a během čištění výrobku jej mějte vždy odpojený od elektrické sítě.

Náhradní díly a příslušenství seženete u místního prodejce.

10. Technické údaje

| | |
|--------------------------------------|--------------------------|
| Název výrobku..... | Whisper Flex Ultimate |
| Modelové číslo..... | DXCF14/15/50/51 |
| Rozměry (h x š x v)..... | Ø 340 × 1030 mm |
| Hmotnost..... | 4 kg |
| Hlavní materiály..... | ABS, PP |
| Příkon..... | 12 V = 4 A |
| Spotřeba..... | 3 – 26 W |
| Spotřeba v pohotovostním režimu..... | 0,8 W |
| Typ baterie dálkového ovladače..... | CR2032 |
| Hlučnost..... | 13 – 59 dBA |
| Rozsah rychlostí..... | 30 |
| Maximální výkon proudění..... | 2000 m ³ /hod |
| Maximální rychlost proudění..... | 4,3 metrů/s |
| Měřeno v prostředí..... | 21,5 °C, 35% vlhkost |
| Nastavitelná výška..... | 58 nebo 103 cm |
| Displej..... | digitální LCD |
| Frekvenční rozsah..... | 2400 – 2483,5 MHz |
| Maximální vysílací výkon..... | <20 dBm |

Nejdůležitější údaje o výrobku najdete na štítku přístroje. Štítek přístroje se nachází na jeho spodní části.

11. Zjednodušené prohlášení o shodě pro EU

Firma Duux tímto prohlašuje, že je radiové zařízení vyhovuje směrnici 2014/53/EU. Úplné výsledky testu a EU prohlášení o shodě je k dispozici na webových stránkách: www.duux.com/doc



Evropská směrnice 2012/19/CE o odpadních elektrických a elektronických zařízeních (WEEE) nařizuje, aby vysloužilé domácí elektrospotřebiče nekončily v běžném netříděném domovním odpadu.

Objeví-li se na výrobku závada, spojte se se svým dodavatelem. Výrobek může být možné upravit. Chcete-li provést likvidaci výrobku, postupujte podle místně platných nařízení.

Před likvidací přístroje vždy vyjměte akumulátory a baterie. Baterie mohou obsahovat jedovaté těžké kovy a mohou splňovat požadavky na nebezpečný odpad.

Aby se zamezilo škodám na životním prostředí a neohrozilo se lidské zdraví z neřízené likvidace odpadu, postarejte se o zodpovědnou recyklaci a znovupoužití materiálů z přístroje.

Potřebujete-li pomoci vyřešit problémy s používáním výrobku, využít další služby apod., spojte se s námi prostřednictvím webové stránky <https://www.neoxgroup.cz/kontakty/>

Záruční lhůta 5 let od data nákupu.

NEOX GROUP s. r. o., V Slavětíně 2632/23, Praha 9 - Horní Počernice 193 00, Česká republika



NEOX GROUP s.r.o. www.neoxgroup.cz