

Official Partner



STEALTH 18 Mercedes-AMG Motorsport A1V

USER GUIDE

UŽIVATELSKÁ PŘÍRUČKA

NOTEBOOKU

Obsah

Informace o autorských právech a ochranných známkách	1-5
Historie revízií.....	1-5
Prohlášení FCC o rádiovém rušení třídy B.....	1-6
Podmínky FCC	1-6
Prohlášení o shodě CE	1-6
Předpisy týkající se baterií	1-7
Prohlášení WEEE.....	1-7
Informace o chemických látkách	1-7
Inovace a záruka	1-8
Dostupnost náhradních dílů	1-8
Prohlášení o ENERGY STAR®.....	1-8
Bezpečnostní pokyny	1-9
Informace o společnosti MSI	1-12
Úvod.....	2-1
Vybalení	2-2
Přehled produktu	2-3
Pohled shora po otevření	2-3
Pohled zepředu	2-6
Pohled zprava	2-7
Pohled zleva.....	2-8
Pohled zezadu.....	2-10
Pohled zdola.....	2-11
Pokyny pro používání klávesnice	2-12
Tlačítko Windows	2-12
Windows Copilot (volitelné).....	2-12
Aktivace rychlých spouštěcích kláves Fn.....	2-13
Použití rychlých spouštěcích kláves Fn.....	2-13
Funkce kombinačních kláves FN	2-14
Snímek obrazovky	2-15
Snip and Sketch	2-15
Používání několika monitorů	2-16
Aplikace: True Color (volitelné)	2-16
Technické údaje	2-17

Začínáme	3-1
Začínáme používat notebook	3-2
Pohodlné používání notebooku	3-3
Jak pracovat s režimy napájení	3-4
Adaptér střídavého napájení	3-4
Baterie	3-4
Řízení spotřeby energie prostřednictvím monitorů s certifikací ENERGY STAR®	3-6
Tipy pro řízení spotřeby	3-6
Nastavení schématu napájení v systému Windows OS	3-7
Výběr nebo přizpůsobení schématu napájení	3-7
Vytvoření vlastního schématu napájení	3-10
Jak nastavit systém Windows Hello (doplňěk)	3-11
Nastavte heslo účtu	3-11
Nastavení funkce Windows Hello PIN	3-13
Nastavení funkce Windows Hello Fingerprint	3-15
Nastavení funkce Windows Hello Face	3-17
Používání touchpadu	3-19
O jednotkách HDD a SSD	3-20
O slotu M.2 SSD	3-20
Připojení k Internetu Windows OS	3-21
Bezdrátová síť LAN	3-21
Pevná místní síť LAN	3-24
Nastavení připojení Bluetooth v systému Windows OS	3-29
Aktivace připojení Bluetooth	3-29
Připojení externích zařízení	3-32
Jak používat USB funkci sdílení napájení (volitelná)	3-33
Video: Použití funkce RAID (volitelné)	3-34
Video: Jak v notebooku s přednastaveným systémem MSI používat obnovení F3 (volitelné)	3-35
Video: Metoda MSI One Touch Install, instalace „jedním dotykem“	3-36

Informace o autorských právech a ochranných známkách

Copyright © Micro-Star Int'l Co., Ltd. Všechna práva vyhrazena. Použité logo MSI je ochranná známka společnosti Micro-Star Int'l Co., Ltd. Všechny ostatní uvedené známky a názvy mohou být ochrannými známkami příslušných vlastníků. Neposkytujeme žádnou výslovnou ani konkludentní záruku přesnosti či úplnosti. Společnost MSI si vyhrazuje právo měnit tento dokument bez předchozího upozornění.



Výrazy HDMI™, HDMI™ High-Definition Multimedia Interface, vizuální podoba HDMI™ a loga HDMI™ jsou ochranné známky nebo registrované ochranné známky společnosti HDMI™ Licensing Administrator, Inc.

Historie revizí

- ▶ Verze: 2.0
- ▶ Datum: 05/2024

Prohlášení FCC o rádiovém rušení třídy B



Toto zařízení bylo testováno a splňuje limity pro digitální zařízení třídy B podle předpisů FCC, část 15. Tato omezení mají poskytnout rozumnou ochranu před škodlivým rušením pro instalace v obytných prostorách.

Zařízení vytváří, používá a vyzařuje elektromagnetické záření na rádiových frekvencích a při zanedbání pokynů pro instalaci a používání může způsobit nežádoucí rušení rozhlasového a televizního vysílání. Ale neexistuje žádná záruka, že v konkrétní instalaci nedojde k rušení. Pokud skutečně dochází k rušení rozhlasového či televizního příjmu, jehož vznik lze jednoznačně určit vypínáním a zapínáním přístroje, doporučujeme uživateli, aby se pokusil rušení omezit některým z následujících opatření:

- ▶ Změňte polohu nebo orientaci přijímové antény.
- ▶ Umístěte zařízení dále od přijímače.
- ▶ Připojte zařízení do jiného zásuvkového okruhu, než ke kterému je připojen přijímač.

POZNÁMKA

- ▶ V případě jakýchkoli změn nebo úprav tohoto zařízení, které nebyly výslovně schváleny stranou odpovědnou za shodu, hrozí uživateli ztráta oprávnění k provozování zařízení.
- ▶ Aby byly dodrženy limity vyzařování, musejí být používány stíněné kabely rozhraní a napájecí kabel (pokud jsou součástí zapojení).

Podmínky FCC

Toto zařízení splňuje podmínky části 15 směrnic FCC. Provoz vyžaduje splnění následujících dvou podmínek:

- ▶ Zařízení nesmí způsobovat škodlivé rušení.
- ▶ Zařízení musí akceptovat jakékoli rušivé signály včetně poruch, které mohou mít za následek neočekávanou funkci.

Prohlášení o shodě CE



Toto zařízení splňuje základní požadavky a další příslušná ustanovení evropské směrnice.

Předpisy týkající se baterií



Evropská unie: Je zakázáno vyhazovat baterie, bateriové články a akumulátory do netříděného domácího dopadu. Postupujte podle místních zákonů a k jejich vrácení, recyklaci či likvidaci využijte veřejného sběrného systému.



廢電池請回收

BSMI: Pro zajištění lepší ochrany životního prostředí musí být zajištěn samostatný sběr použitých baterií k likvidaci nebo recyklaci.

Kalifornie, USA: Knoflíkový článek může obsahovat perchlorát a při recyklaci či likvidaci v Kalifornii vyžaduje speciální zpracování.

Další informace najdete na webové stránce: <https://dtsc.ca.gov/perchlorate/>

Bezpečnostní zásady používání lithiové baterie

Nebezpečí výbuchu při chybné výměně baterie. Vyměňte pouze za stejný nebo odpovídající typ doporučený výrobcem zařízení. Použité baterie zlikvidujte podle pokynů výrobce

Prohlášení WEEE



Evropská unie: Podle směrnice Evropské unie ("EU") o likvidaci elektrických a elektronických výrobků 2002/96/EC platné od 13. srpna 2005 je zakázáno likvidovat "elektrické a elektronické výrobky" v běžném komunálním odpadu a výrobci elektronických výrobků, na které se tato směrnice vztahuje, budou povinni odebírat takové výrobky zpět po skončení jejich životnosti.

Informace o chemických látkách

V souladu s předpisy o chemických látkách, například nařízení EU REACH (nařízení ES č. 1907/2006 Evropského parlamentu a Rady), společnost MSI poskytuje informace o chemických látkách v produktech na stránkách: <https://csr.msi.com/global/index>

Inovace a záruka

Upozorňujeme, že v závislosti na zakoupeném modelu a na žádost uživatele lze některé komponenty předinstalované v produktu, například paměťové moduly, jednotky HDD, SSD, ODD a kombinované karty pro připojení Bluetooth/WiFi, upgradovat nebo vyměnit.

Veškeré další informace o produktech zakoupených uživateli vám poskytne místní prodejce. **Pokud nepatříte mezi uživatele informované o umístění komponent tohoto produktu** a způsobu jejich montáže/demontáže, nepokoušejte se je upgradovat ani měnit, protože by mohlo dojít k poškození produktu. **Se žádostmi o informace na servis produktu se obračejte na autorizovaného prodejce nebo servisní středisko.**

Dostupnost náhradních dílů

Upozorňujeme vás, že dostupnost náhradních dílů (nebo srovnatelných) pro produkty zakoupené uživateli v určitých zemích nebo oblastech mohou být k dispozici od výrobce maximálně do 5 let od ukončení výroby produktu v závislosti na oficiálních vyhláškách platných v době zakoupení. Podrobné informace o dostupnosti náhradních dílů získáte od prodejce prostřednictvím webu

<http://www.msi.com/support/>.

Prohlášení o ENERGY STAR®

Produkty a postupy s označením ENERGY STAR® vám pomohou ušetřit peníze a snížit emise skleníkových plynů tím, že splňují přísné směrnice o energetické účinnosti stanovené Agenturou USA pro ochranu životního prostředí (EPA) a Ministerstvem energetiky USA.

Spotřebu elektřiny a její dopad na životní prostředí můžete pomoci snížit správou napájení nebo vypínáním výrobku, když se delší dobu nepoužívá, zejména v noci a o víkendech.

Tato příručka platí pouze pro výrobky MS-1831/ MS-1832 s logem certifikace ENERGY STAR®.

Bezpečnostní pokyny



Přečtěte si pečlivě a důkladně tyto bezpečnostní pokyny. Dodržujte veškerá upozornění a varování na zařízení nebo v uživatelské příručce.



- Výměna baterie za nesprávný typ může zrušit záruku.
 - Vhození baterie do ohně nebo horké trouby, její mechanické drcení nebo řezání může způsobit explozi.
 - Ponecháte-li baterii v prostředí s extrémně vysokou okolní teplotou, může to způsobit explozi nebo únik hořlavé tekutiny či plynu.
 - V prostředí s extrémně nízkým tlakem může baterie explodovat nebo z ní může uniknout hořlavá tekutina nebo plyn.
-



- Zapojte napájecí kabel do zásuvky střídavého proudu, která je vždy snadno přístupná.
 - Notebook vypojujte z napájení odpojením napájecího kabelu ze zásuvky.
 - Pokud byl jako součást balení dodán napájecí kabel s tříbodovou vidlicí, vždy jej zapojte do uzemněné zásuvky střídavého proudu. Nevýjímajte zemnicí kolík z vidlice napájecího kabelu, je to důležitý bezpečnostní prvek.
 - Vždy používejte adaptér střídavého napájení a napájecí kabel schválené společností MSI nebo kompatibilní adaptér a kabel zakoupené od společnosti MSI.
 - Umístěte napájecí kabel tak, aby se po něm nešlapalo. Na napájecí kabel nic nepokládejte.
-



- Před zapojením umístěte notebook na stabilní, rovný a tvrdý povrch.
 - Nepokládejte jej při používání na nestabilní povrch, například do klína, na postel, polštář nebo pohovku apod.
 - Nezakrývejte větrací otvory notebooku, aby nedocházelo k jeho přehřívání.
-



VAROVÁNÍ: Baterie není požitelná. Pokud knoflíkovou baterii spolknete, může způsobit vnitřní popáleniny i smrt. Nové i použité baterie uchovávejte mimo dosah dětí.



Chraňte notebook před vlhkostí a vysokou teplotou.



Vždy udržujte objekty se silným magnetickým nebo elektrickým polem mimo notebook.



- Neponechávejte notebook v nevhodném prostředí o teplotě nad 60°C nebo pod 0°C – mohlo by dojít k jeho poškození.
 - Notebook provozujte při okolní teplotě maximálně do 35°C.
-



- Nikdy nelijte žádnou tekutinu do otvorů – mohlo by dojít k poškození zařízení nebo k úrazu elektrickým proudem.
 - K otírání povrchu tohoto zařízení (například klávesnice, dotykové podložky a krytu) nikdy nepoužívejte chemické látky.
-

Dojde-li k některé z následujících situací, nechte zařízení zkontrolovat servisním pracovníkem:



- Je poškozen napájecí kabel nebo zástrčka.
 - Do zařízení vnikla tekutina.
 - Zařízení bylo vystaveno vlhkosti.
 - Zařízení nefunguje správně nebo podle uživatelské příručky.
 - Zařízení bylo vystaveno pádu a poškodilo se.
 - Zařízení nese zřetelné známky poškození.
-



Ekologické vlastnosti produktu

- Snížená spotřeba energie během používání a v pohotovostním režimu.
- Omezené použití látek škodlivých pro životní prostředí a pro zdraví.
- Snadná demontáž a recyklace.
- Omezené použití přírodních zdrojů prostřednictvím podpory recyklace.
- Rozšířená životnost produktu prostřednictvím snadných inovací.
- Omezené vytváření pevného odpadu prostřednictvím sběru použitých produktů.

Ekologická pravidla

- Tento produkt je zkonstruován tak, aby umožňoval opakované používání součástí a recyklaci a nesmí být vyhazován do odpadu po skončení své životnosti.
 - Uživatelé musí kontaktovat místní autorizovanou sběrnou odpadu, která zajistí recyklaci a likvidaci jejich produktů s ukončenou životností.
 - Další informace o recyklaci vám poskytne nejbližší distributor, kterého lze vyhledat na webových stránkách společnosti MSI.
 - Uživatelé nás mohou rovněž kontaktovat na adrese gpcontdev@msi.com s žádostmi o informace ohledně řádné likvidace, sběru, recyklace a demontáže produktů MSI.
-

Informace o společnosti MSI

Prozkoumejte další exkluzivní funkce notebooků MSI všech řad na webu:
<http://www.msi.com> a <https://www.youtube.com/user/MSI>

Funkce a konfigurace se u jednotlivých modelů mohou lišit. Doporučuje se, abyste pro podrobné informace informovali místní prodejce.



Výuková lecke: Jak používat Modul MSI AI (MSI AI Engine)

Využijte umělou inteligenci, která se bude učit z vašeho chování a díky tomu poskytovat optimalizované úpravy systému v reálném čase na základě používání kontextu. Modul MSI AI eliminuje potřebu drobných úprav různých nastavení, takže vám ušetří čas i úsilí.



Vylepšete svou tvořivost se stylusem MSI Pen

MSI Pen má upravitelnou dálkovou funkci pro prezentace a jiné aplikace. Dovoďte MSI Pen, aby podporoval vaši tvořivou činnost v aplikacích Microsoft Office nebo Adobe.



Jak používat modul SteelSeries Engine 3 v notebookech MSI

MSI spolupracuje se SteelSeries na vývoji exkluzivního jádra SteelSeries Engine 3 v herních notebookech. Aplikace SteelSeries Engine 3 umožňuje kombinovat časté funkce využívané hráči do jednoho nástroje pro správu více zařízení.



Barevnější život s aplikací True Color

V rámci partnerství vyvíjejí společnosti MSI s Portrait Displays, Inc. preciznější a přesnější panel vyšší kvality. Technologie MSI True Color Technology garantuje ty nejpřesnější barvy panelů notebooků MSI.



Výuková lecke: Jak používat Nahimic

Objevte způsob používání nástroje Nahimic a jeho tří funkcí: zvukových efektů Nahimic, efektů mikrofonu a HD audio rekordéru.

Úvod

Blahopřejeme uživateli tohoto notebooku s dokonalým designem. Při použití tohoto notebooku si budete moci užívat špičkové profesionální řešení. S hrdostí můžeme informovat naše zákazníky, že tento notebook prošel důkladným testováním a jeho kvalita se opírá o naši reputaci v souvislosti s nepřekonatelnou spolehlivostí a spokojeností zákazníků.

Vybalení

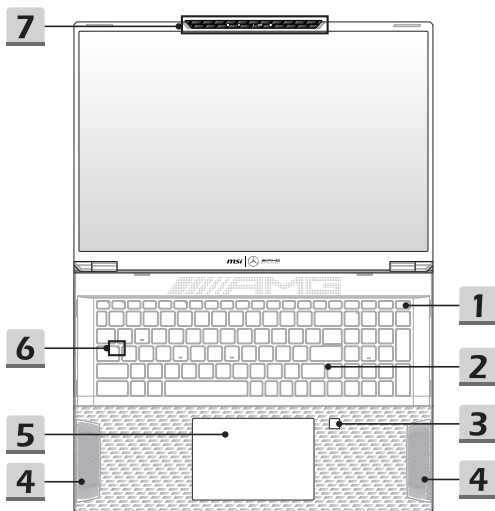
Nejdříve rozbalte krabici a pečlivě zkontrolujte veškeré položky. Pokud je některá položka poškozena nebo chybí, obraťte se ihned na prodejce. Rovněž uschovejte krabici a obalový materiál pro případ, že by bylo třeba v budoucnosti zařízení převážet. Krabice musí obsahovat následující položky:

- ▶ Notebook
- ▶ Stručná příručka
- ▶ Adaptér střídavého napájení a kabel střídavého napájení
- ▶ Brašna pro přenášení (volitelná)

Přehled produktu

V této části jsou popsány základní části notebooku. V této části se lépe seznámíte se vzhledem tohoto notebooku před používáním. Upozorňujeme, že uvedené obrázky jsou pouze orientační.

Pohled shora po otevření



1. Vypínač/ indikátor LED napájení/ GPU Mode LED/ reset baterie

Tlačítko napájení

- Stisknutím tlačítka ZAPNETE notebook.
- Pokud je notebook zapnutý, pomocí této klávesy vynutíte přechod počítače do režimu spánku. Opětovným stisknutím tlačítka vzbudíte systém z režimu spánku.
- Po dlouhém stisknutí tohoto tlačítka můžete podle pokynů na obrazovce notebook VYPNOUT.

Indikátor napájení / GPU Mode LED

- Svítí bílé, pokud je notebook zapnutý a v režimu integrované GPU.
- Svítí oranžově, pokud je ve volitelně podporovaném režimu diskrétní GPU mode.
- Indikátor LED se vypne, když notebook přejde do stavu spánku.
- Tento indikátor nesvítí, když je notebook vypnutý.



Reset baterie

Kdykoli se upgraduje systémový firmware (EC) nebo systém zamrzne, 1) odpojte střídavé napájení; 2) dlouze podržte tuto klávesu na 20 sekund, až kontrolka LED začne blikat, a pak po dalších 5 sekundách se kontrolka LED vypne; 3) připojte střídavé napájení; 4) zapněte notebook.

2. Klávesnice

Integrovaná klávesnice poskytuje všechny funkce klávesnice notebooku. Podrobné informace najdete v části **Pokyny pro používání klávesnice**.

3. Snímač otisků prstů

Tento notebook může mít snímač otisků prstů, který uživateli umožňuje nastavit vlastní otisky prstů k odemčení notebooku.

4. Basové reproduktory

Basový reproduktor (subwoofer) je určen k reprodukci nízkofrekvenčních zvuků.

Výškový reproduktor

Výškový reproduktor je určen k reprodukci vysokofrekvenčních zvuků.

5. Dotyková plocha

Toto je polohovací zařízení notebooku.

6. Stavový indikátor LED



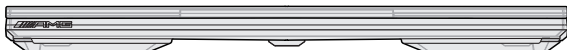
Caps Lock

Svítlí, když je zapnutá funkce Caps Lock.

7. Webová kamera/ Indikátor LED webové kamery/ Interní mikrofon

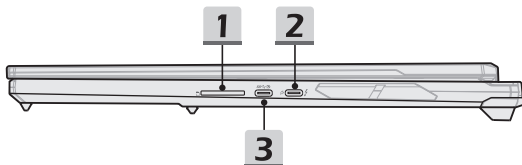
- Integrovanou webovou kameru lze použít k fotografování, nahrávání videa, pro videokonference apod.
- Vestavěná webová kamera může být vybavena modulem infračervené kamery, která podporuje funkce rozeznání tváře na základě infračerveného záření.
- Indikátor LED vedle webové kamery svítí, když je aktivována funkce webové kamery, Indikátor LED zhasne, když je funkce vypnutá. (vyberte jednu možnost)
- Pokud je to nutné a chcete kameru schovat, posuňte přes ni kryt.
- Integrovaný mikrofon má stejné funkce jako externí mikrofon.

Pohled zepředu



Níže bez textu

Pohled zprava



1. Čtečka karet

Integrovaná čtečka karet podporuje různé typy paměťových karet. Podrobnosti najdete ve specifikacích.

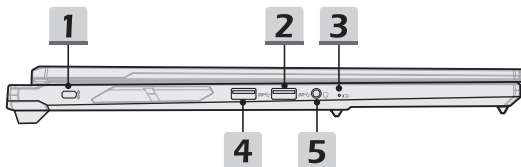
2. Port Thunderbolt (USB-C)

- Volitelné rozhraní Thunderbolt™ 4 podporuje připojení přes USB4, PCIe, HDMI™, DisplayPort; výstup pro monitor 8K; přenosová rychlost až 40 Gbps.
- Volitelně podporuje funkci Power Delivery s variabilním příkonem až 140 W a maximálním výkonem 9 V/3 A nebo 5 V/1,5 A při připojení AC nebo DC napájení.
- Podporuje používání power banky k napájení notebooku a nabíjení baterie. Zkontrolujte, zda nabíjecí výkon power banky odpovídá minimálním požadavkům notebooku.

3. Port USB 3.2 Gen 2 (USB-C) (s funkcí DisplayPort)

- USB 3.2 Gen 2, SuperSpeed USB 10 Gbps, přináší vyšší rychlosti rozhraní pro připojování různých zařízení, například paměťových zařízení, pevných disků nebo videokamer, a nabízí další výhody oproti vysokorychlostnímu přenášení dat.
- Tenký a elegantní konektor USB-C se vyznačuje oboustrannou orientací zástrčky a volitelně podporuje maximální výkon 5 V/3 A nebo 5 V/1,5 A při připojení střídavého nebo stejnosměrného napájení.
- Funkce DisplayPort podporuje připojení externího displeje.

Pohled zleva



1. Zámek Kensington

Tento notebook nabízí slot pro zámek Kensington umožňující uživatelům zajistit notebook na místě.

2. Port USB 3.2 Gen 2

Zařízení USB 3.2 Gen 2, SuperSpeed USB 10 Gbps, nabízí vysoce rychlý přenos dat pro připojená zařízení, například úložiště, pevné disky, videokamery.

3. Stavový indikátor LED

Stav baterie



- Tento indikátor LED svítí při nabíjení baterie bíle.
 - Při nízkém stavu baterie se indikátor LED rozsvítí oranžově.
 - Pokud se baterie nedaří nabíjet, indikátor LED se rozsvítí oranžově a bliká. Pokud problémy přetrvávají, obraťte se místního autorizovaného prodejce nebo servisní středisko.
 - Indikátor LED zhasne po úplném nabití nebo po odpojení adaptéru střídavého napájení.
-

4. Port USB 3.2 Gen 2

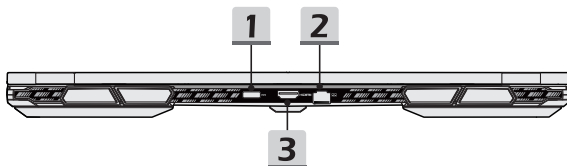
Zařízení USB 3.2 Gen 2, SuperSpeed USB 10 Gbps, nabízí vysoce rychlý přenos dat pro připojená zařízení, například úložiště, pevné disky, videokamery.

5. Kombinovaný zvukový port



- Port pro náhlavní soupravu, mikrofon nebo sluchátka s mikrofonem.
 - Kombinovaný zvukový port podporuje 4-kolíkové 3,5mm zástrčky pro sluchátka.
-

Pohled zezadu



1. Konektor napájení

Tento konektor je zapojený do adaptéru střídavého napájení a zásobuje notebooku energií.

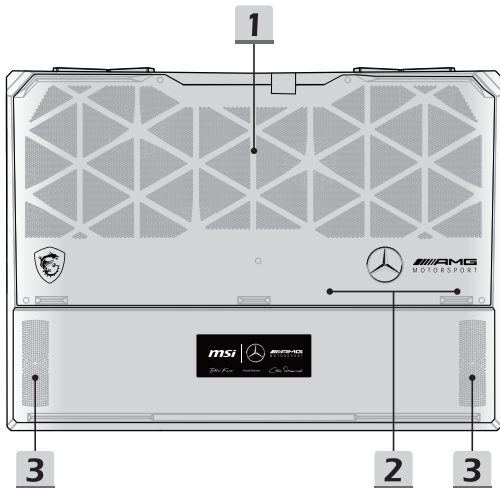
2. Konektor RJ-45

Ethernetový konektor s volitelnou podporou přenosové rychlosti 10/100/1000/2500 megabitů za sekundu slouží k připojení kabelu místní sítě pro vytvoření síťového připojení.

3. Konektor HDMI™ 

Technologie HDMI™ (High-Definition Multimedia Interface) je standardní rozhraní a prakticky jde o standard pro připojení HD a UHD zařízení.

Pohled zdola



1. Ventilátor

Ventilátor je určen k chlazení systému. NEBLOKUJTE vzduchovou cirkulaci ventilátoru.

2. Patice SSD

Tento notebook je vybaven slotem SSD M.2, který podporuje pouze zařízení Intel® SSD s rozhraním PCIe. Nepokoušejte se do této patice instalovat PCIe SSD jiného typu. Se žádostmi o informace na servis produktu se obračejte na autorizovaného prodejce nebo servisní středisko.

3. Basové reproduktory

Basový reproduktor (subwoofer) je určen k reprodukci nízkofrekvenčních zvuků.

Výškový reproduktor

Výškový reproduktor je určen k reprodukci vysokofrekvenčních zvuků.

Aktivace rychlých spouštěcích kláves Fn



- Tento notebook obsahuje sadu rychlých funkčních kláves FN. Každá funkční klávesa, na F1 až F12, má integrovanou funkci, kterou lze použít jedním stisknutím.
- Uživatelé mohou rychlou funkci kláves FN aktivovat nebo deaktivovat stisknutím příslušné klávesy FN a ESC.
- Ke kontrole stavu zkontrolujte ukazatel LED uzamčení kláves FN na klávese ESC.
LED ukazatel svítí: Spouštění rychlých kláves FN je aktivní.
LED ukazatel nesvítí: Jsou aktivní standardní aktivace kláves FN.

Použití rychlých spouštěcích kláves Fn



Nastavení reproduktoru

- F1: Ztlumení vestavěných reproduktorů. Pokud je zvuk ztlumený, svítí indikátor LED na klávese F1.
- F2: Slouží ke snížení hlasitosti integrovaného reproduktoru.
- F3: Slouží ke zvýšení hlasitosti integrovaného reproduktoru.



Dotyková plocha

Slouží k aktivaci nebo deaktivaci funkce dotykové plochy.



Vypnout mikrofon

- Slouží k aktivaci nebo deaktivaci funkce mikrofonu.
- Pokud je funkce mikrofonu vypnutá, svítí indikátor LED umístěný na klávese F5.



Bluetooth

Otevřete stránku Windows pro nastavení funkce Bluetooth.



MSI Center

- V tomto notebooku může být předem nainstalován nástroj pro hraní her, **MSI Center**, který poskytuje uživatelům bezkonkurenční a účinné řešení při hraní.
- Pomocí této klávesy můžete v aplikaci MSI Center přepínat mezi uživatelskými scénáři.



Nastavení LED podsvícení klávesnice

Opakovaným stisknutím vyberte úroveň LED podsvícení podle svých představ.



Nastavení LCD

- F9: Slouží ke snížení jasu LCD.
- F10: Slouží ke zvýšení jasu LCD.



Přepínání displeje

Slouží k přepínání display output mode LCD, externím monitorem nebo oběma současně.

Funkce kombináčníc kláves FN



Klávesa Break

Funguje jako klávesa Break použitím obou kláves.



Klávesa Pozastavit

Funguje jako klávesa Pozastavit použitím obou kláves.



Klávesa Zámek posouvání

Funguje jako klávesa Zámek posouvání použitím obou kláves.



Cooler Boost (Posílení chlazení)

Ke zvýšení rychlosti ventilátoru na maximum ke snížení celkové teploty notebooku použijte obě klávesy.



Křížek

- Aktivujte nebo deaktivujte funkci vlasového kříže, kterou poskytuje aplikace True Color.
 - Chcete-li tuto funkci používat, je nutné nainstalovat aplikaci True Color.
-



Přepínání média

K přepínání PŘEHRÁVÁNÍ/ PAUZY médií použijte obě klávesy.



Vypnout displej

Obrazovku VYPNĚTE s pomocí obou kláves.

Snímek obrazovky



Pořídí snímek obrazovky a uloží jej do schránky. Pak jej lze vložit do programu pro úpravy.

Snip and Sketch



Spust'te aplikaci Snip & Sketch.

Používání několika monitorů



Pokud uživatel připojí k notebooku dodatečný externí monitor, systém automaticky tento monitor detekuje. Uživatel bude moci přizpůsobit nastavení displeje.

- Připojte monitor k notebooku.
- Podržte stisknuté tlačítko Windows pak stiskněte tlačítko [P] a vyvolejte nabídku [Project] (Projekt).
- Vyberte způsob zobrazení na druhé obrazovce, k dispozici jsou možnosti Jenom obrazovka počítače, Duplikovat, Rozšířit a Jenom druhá obrazovka.

Aplikace: True Color (volitelné)

Tento notebook může mít předem nainstalovanou aplikaci **True Color**. Tato aplikace umožňuje uživatelům vybrat si pro nejlepší zážitek ze sledování různá nastavení barev.



True Color

Pomocí obou kláves otevřete aplikaci True Color.



Vybrané položky True Color

Pomocí obou kláves měníte různé režimy zobrazení.

Technické údaje

Uvedené specifikace mají pouze informativní charakter a mohou se lišit nebo se změnit bez předchozího upozornění.

Podrobnosti o zakoupeném produktu najdete na oficiálním webu MSI (www.msi.com) nebo o ně požádejte místního prodejce.

Pro napájení notebooku se vždy doporučuje používat autorizovaný adaptér střídavého proudu a napájecí kabel pro "maximální výkon" při provádění četných úkolů s vysokým zatížením.

Fyzické vlastnosti	
Rozměry	399,99 (Š) x 289,67 (H) x 19,9~23,99 (V) mm
Hmotnost	2,79 kg
CPU	
Mobilní procesor	Nejnovější generace procesorů Intel® Core™
Paměť	
Technologie	DDR5, 5600
Paměť	2 sloty SO-DIMM
Maximum	Až 64 GB
Napájení	
Adaptér střídavého napájení	1 x 280 W, 20 V Vstup: 100-240 V~, 50/60 Hz Výstup: 20 V=, 14 A
Poznámka	Adaptér střídavého napájení, který se dodává v balení, se může lišit podle zakoupeného modelu.
Baterie	4člávková
Baterie RTC	Ano
Úložiště	
SSD	2 x slot M.2 2280 NVMe, podpora pro zařízení SSD s rozhraním PCIe

Úvod

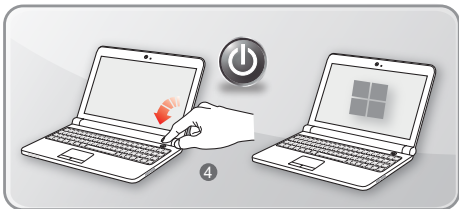
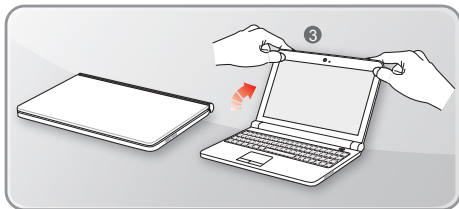
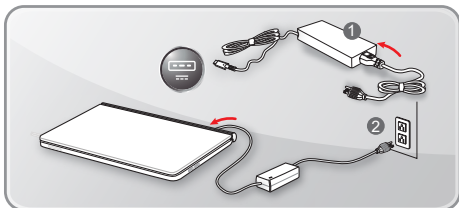
Port V/V	
USB	2 x USB 3.2 Gen 2
USB	1 x USB 3.2 Gen 2 (USB-C) (s funkcí DisplayPort)
Thunderbolt™ 4	<ul style="list-style-type: none">• 1 x USB4 (USB-C)• Může být k dispozici volitelná podpora pro připojení přes PCIe, HDMI™, DisplayPort• výstup pro monitor 8K• Přenosová rychlost až 40 Gbps• Podporuje maximální přenosný nabíjecí výkon až 9 V/3 A nebo 5 V/1,5 A při připojení střídavého nebo stejnosměrného napájení.• Volitelně může být podporována funkce Power Delivery. Použijte funkci Power Delivery k napájení notebooku připojením PD adaptéru 20 V, 100 W nebo 28 V, 140 W USB-C.
Zvuk	1 x kombinace vstupu pro mikrofon/ výstupu pro sluchátka
Video	1 x HDMI™
LAN	1 x RJ-45
Čtečka karet	1 x SD
Komunikační port	
LAN	Podporováno
Bezdrátová síť LAN	Podporováno
Bluetooth	Podporováno
Displej	
Typ LCD (volitelné)	18" displej FHD+/ QHD+/ UHD+ LED
Video	
Grafika	<ul style="list-style-type: none">• Diskrétní grafická karta NVIDIA® GeForce RTX™ s podporou pro NVIDIA® Optimus™• Nejnovější integrovaná grafika Intel®
VRAM	GDDR6, podle struktury procesoru

Webová kamera	
Typ	Infračervená kamera
Rozlišení	FHD
Zvuk	
Vnitřní reproduktory	2 x basové reproduktory 2 x výškové reproduktory
Zabezpečení	
Modul ověřené platformy (volitelné)	<p>TPM 2.0 je hardwarové šifrovací zařízení, které spolupracuje se softwarovými opatřeními tak, aby vytvořily pokročilou a bezpečnou ochranu dat.</p> <p>Funkce TPM lze podle potřeby aktivovat a deaktivovat v nastavení systému BIOS.</p> <p>V profesionálních verzích systému Windows je jako výchozí konzola pro komunikace TPM sloužící k šifrování dat určena konzola BitLocker.</p>

Začínáme

Začínáme používat notebook

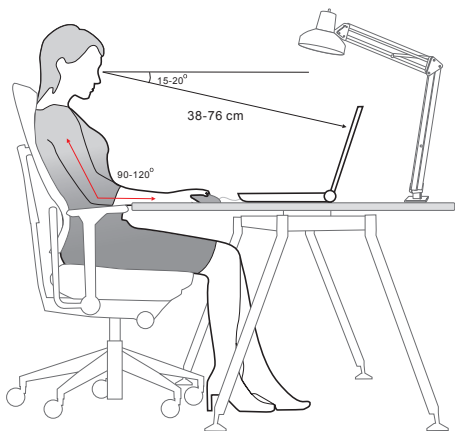
Novým uživatelům tohoto notebooku doporučujeme, aby začali notebook používat podle níže uvedených schémat.



Pohodlné používání notebooku

Pokud jste jako uživatelé notebooku začátečníci, přečtěte si následující pokyny, které zajistí vaši bezpečnost a pomohou vám používat notebook bezpečně a pohodlně.

- ▶ Základem pracovního místa je dobré osvětlení.
 - ▶ Vyberte si židli a stůl s dobrou ergonomikou a jejich výšku upravte podle své postavy.
 - ▶ Nastavte si opěrku zad tak, aby podírala dolní část zad, jste-li usazeni vzpřímeně.
 - ▶ Položte si nohy na plochu podlahu tak, abyste měli kolena ohnuta pod úhlem 90° .
 - ▶ Upravte úhel/položku panelu LCD tak, aby jste měli optimální zobrazení.
 - ▶ Pravidelně protahujte tělo a odpočívajte. Po delších pracovních intervalech dělejte pravidelné přestávky.
-



Jak pracovat s režimy napájení

Tato kapitola poskytuje základní bezpečnostní opatření pro uživatele při používání napájecího adaptéru a baterie.

Adaptér střídavého napájení

Než notebook poprvé zapnete, ujistěte se, že je zapojený pomocí napájecího adaptéru do zdroje střídavého napětí. Pokud se notebook automaticky vypne z důvodu nízkého stavu baterie, může dojít k selhání systému. Níže jsou uvedeny některé pokyny k tomu, co byste měli a neměli s adaptérem dělat.

- ▶ Co dělat
 - Používejte pouze ten adaptér, který byl dodán k vašemu počítači.
 - Nikdy nezapomeňte na to, že se napájecí adaptér během provozu zahřívá.
 - Před demontáží notebooku odpojte kabel střídavého napájení.
- ▶ Co nedělat
 - Zakrývat používaný adaptér, protože generuje teplo.
 - Pokud nebudete notebook delší dobu používat, ponechte napájecí kabel po vypnutí systému zapojený.

Baterie

Při pořízení nového notebooku nebo nové baterie do notebooku je důležité se seznámit se způsobem napájení a péče o baterii, abyste ji mohli maximálně využívat po co nejdelší čas.

Upozorňujeme, že tuto baterii nemohou uživatelé měnit.

- ▶ **Bezpečnostní pokyny**
 - Tento notebook je vybaven neodstranitelnou baterií, při likvidaci notebooku proto postupujte podle místních předpisů.
 - Notebook a jeho baterii vždy uchovávejte mimo místa s extrémní vlhkostí a teplotami.
 - Před instalací modulu do notebooku vždy odpojte napájecí kabel.

► **Typ baterie**

- Podle modelu může být tento notebook vybaven vysokokapacitní lithium-ionovou nebo lithium-polymerovou baterií.
- Nabíjecí baterie je vnitřním zdrojem napájení notebooku.

► **Nabíjení baterie**

Přečtete si následující tipy, které vám pomohou optimalizovat životnost baterie a zabránit náhlé ztrátě napájení:

- Nebudete-li počítač chvíli používat, přepněte jej do režimu spánku nebo zkrátte časový interval přepnutí do režimu spánku.
- Nebudete-li zařízení delší dobu používat, vypněte ho.
- Deaktivujte nepotřebná nastavení nebo odpojte nepoužívaná periferní zařízení.
- Co možná nejčastěji používejte k napájení počítače napájecí adaptér.

► **Správné nabití baterie**

Před nabíjením baterie věnujte pozornost následujícím tipům:

- Nemáte-li k dispozici jinou nabitou baterii, uložte práci, ukončete všechny spuštěné programy a vypněte počítač.
- Připojte napájecí adaptér.
- Během nabíjení můžete tablet používat, přepnout do režimu spánku nebo vypnout, aniž by došlo k přerušení nabíjení.
- Lithium-ionová a lithium-polymerová baterie nemají žádný paměťový efekt. Před nabíjením není nutné baterii vybit. Nicméně pro zajištění optimální životnosti baterie doporučujeme baterii alespoň jednou měsíčně zcela vybit.
- Skutečná délka nabíjení se bude lišit podle používaných aplikací.

Řízení spotřeby energie prostřednictvím monitorů s certifikací ENERGY STAR®

Funkce řízení spotřeby umožňuje notebooku přejít po určité době nečinnosti do režimu nižší spotřeby, neboli „spánku“. Pokud systém běží při střídavém napájení, lze těchto potenciálních úspor energie využít následujícím přednastavením určitého chování funkce řízení spotřeby:

- ▶ Vypnout displej po 5 minutách
- ▶ Přejít do režimu spánku po 10 minutách

Notebook probudíte z režimu spánku stisknutím tlačítka vypínače/režimu spánku. Pokud je aktivovaná funkce Wake On LAN (WOL), lze notebook probudit rovněž v odezvě na síťový signál.

Tipy pro řízení spotřeby

Při pořízení nového notebooku nebo nové baterie do notebooku je důležité se seznámit se způsobem napájení a péče o baterii, abyste ji mohli maximálně využívat po co nejdélší čas.

Upozorňujeme, že tuto baterii nemohou uživatelé měnit.

- ▶ Aktivujte funkci řízení spotřeby ECO pro řízení spotřeby energie počítače.
- ▶ Po uplynutí intervalu nečinnosti uživatele vypněte monitor.
- ▶ Přejděte na ikonu Windows a Úsporný režim přepněte do režimu úspory energie.
- ▶ Zoptimalizujte řízení spotřeby počítače vyladěním nastavení v části Power Options (Možnosti napájení) v operačním systému Windows.
- ▶ Nebude-li notebook určitou dobu používán, vždy odpojte kabel střídavého napájení, vyjměte baterii nebo vypněte elektrickou zásuvku, aby se nespotřebovávala žádná elektrická energie.

Nastavení schématu napájení v systému Windows OS

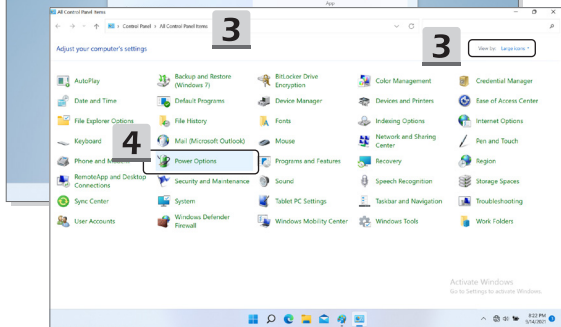
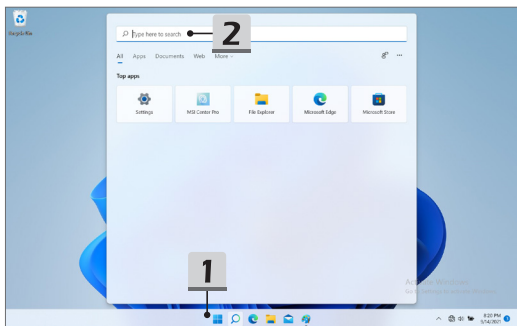
* Pro vybrané modely s nainstalovaným operačním systémem Windows 11.

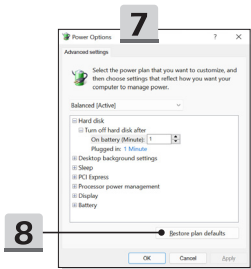
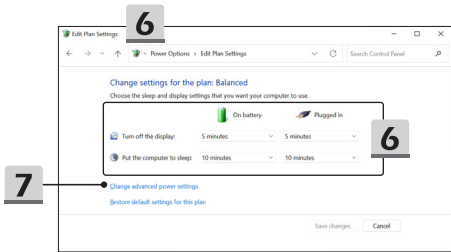
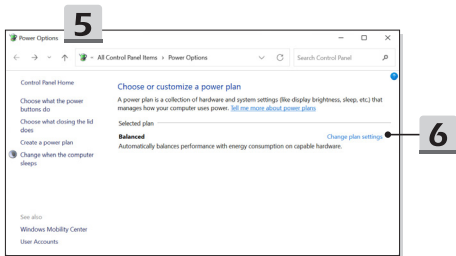
Schéma napájení je souhrn nastavení hardwaru a systému, kterým se řídí využití baterie a úspora energie ve vašem počítači. Schémata napájení šetří energii, maximalizují výkonnost systému nebo vyrovnávají poměr mezi spotřebou energie a výkonem. Výchozí schémata napájení – Rovnováha a Úspora energie – splňují potřeby většiny uživatelů. Nastavení existujících schémat lze však změnit, případně si můžete vytvořit vlastní schéma.

Zde uvedené údaje jsou pouze referenční, ve skutečnosti se mohou u různých verzí operačního systému Windows lišit.

Výběr nebo přizpůsobení schématu napájení

1. Klikněte na [Start] a pak přesuňte kurzor na políčko [Type here to search] (Zadejte zde k vyhledávání).
2. Zadejte [control panel] (ovládací panel) a pak k pokračování označte [Control Panel] (Ovládací panel).
3. Otevřete okno [All Control Panel Items] (Všechny položky ovládacího panelu). Zvolte [Large icons] (Velká ikona) v nabídce [View by] (Zobrazit podle).
4. K pokračování zvolte [Power Options] (Volby napájení).
5. V okně [Power Options] (Volby napájení) je zde na ukázkou vybráno schéma napájení [Balanced] (Vyvážené). Schéma napájení lze upravit po kliknutí na položku [Change plan settings] (Změnit nastavení plánu). Otevře se okno [Edit Plan Settings] (Upravit nastavení plánu).
6. Změňte nastavení schématu, které jste vybrali v nabídce [Edit Plan Settings] (Upravit nastavení plánu).
7. Kliknutím na možnost [Change advanced power settings] (Změnit pokročilá nastavení napájení) otevřete [Power Options] (Volby napájení). Zde proveďte změny ve vybraném schématu napájení tak, aby vám vyhovoval.
8. Vybrané schéma napájení vrátíte zpět do výchozího nastavení kliknutím na položku [Restore plan defaults] (Obnovit výchozí nastavení plánu).
9. Dokončete konfigurace podle pokynů na obrazovce.

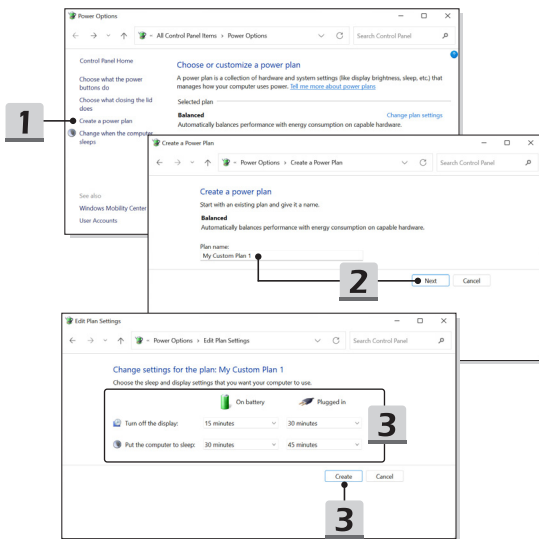




Vytvoření vlastního schématu napájení

Můžete si vytvořit své vlastní schéma napájení a upravit si je tak, aby splňovalo vaše osobní požadavky.

1. V nabídce [Power Options] (Volby napájení) klikněte na možnost [Create a power plan] (Vytvořit plán napájení).
2. Začněte se stávajícím schématem a nové schéma pojmenujte. Pokračujte klepnutím na tlačítko [Next] (Pokračovat).
3. Změňte nastavení schématu. Kliknutím na tlačítko [Create] (Vytvořit) aktivujete přizpůsobené schéma napájení.
4. Nyní máte nové schéma napájení, které je automaticky nastaveno jako aktivní.



Jak nastavit systém Windows Hello (doplněk)

Systém Windows Hello je bezpečnější a disponuje individuálnějším způsobem, jak získat pomocí otisku prstu nebo rozpoznávání obličeje okamžitý přístup k zařízením s operačním systémem. Funkce vyžaduje čtečku otisků prstů nebo infračervenou kameru, která ji podporuje. Jakmile nastavení dokončíte, budete schopni přihlašovat se rychlým potažením prstu nebo krátkým pohledem.

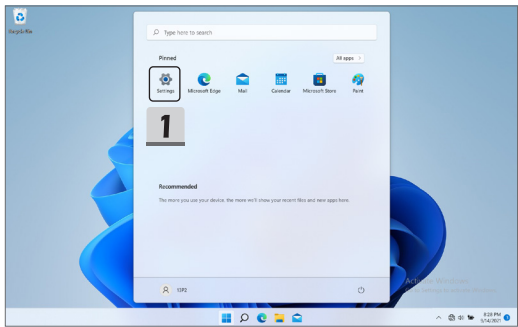
Postupujte podle níže uvedených pokynů k nastavení vašeho přihlášení Windows Hello s pomocí obličeje, otisku prstu nebo kódu PIN.

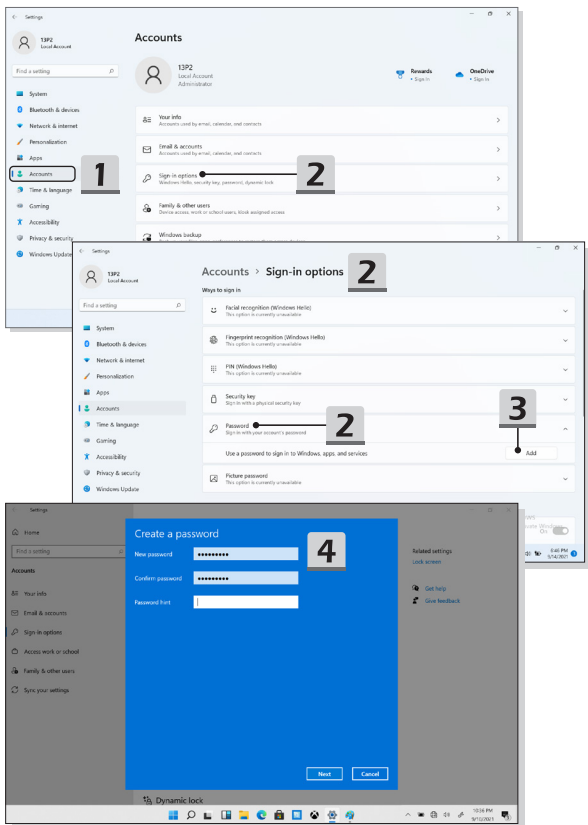
Zde uvedené údaje jsou pouze referenční, ve skutečnosti se mohou u různých verzí operačního systému Windows lišit.

Nastavte heslo účtu

Před nastavením systému Windows Hello se vyžaduje nastavení hesla pro účet.

1. Jděte do [Start > Settings] (Start > Nastavení) a nalezněte [Accounts] (Účty).
2. V nabídce [Sign-in options] (Možnosti přihlášení) klikněte na volbu [Password] (Heslo).
3. Pod [Password] (Heslo) klikněte na [Add] (Přidat) k pokračování.
4. Postupujte podle pokynů na obrazovce k vytvoření nového hesla pro váš účet a pak klikněte k ukončení [Finish] (Konec).



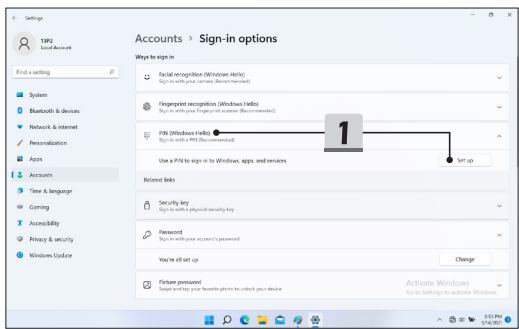


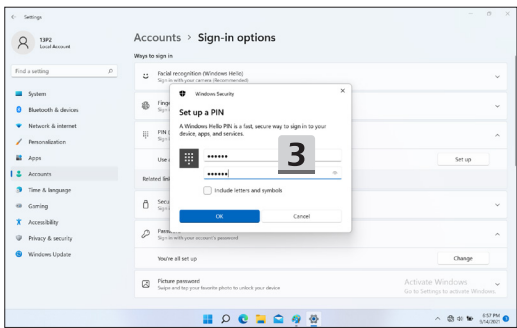
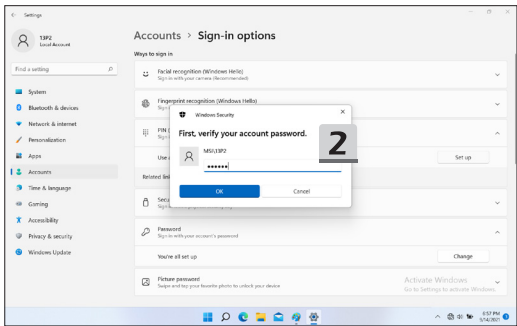
Nastavení funkce Windows Hello PIN

Funkce Windows Hello PIN je rychlý a bezpečný způsob přihlášení do vašeho zařízení, aplikací a služeb.

Uvedené obrázky jsou pouze informativní a mohou se od skutečných lišit.

1. Zvolte [PIN (Windows Hello)] (Kód PIN (Windows Hello)) a pak k pokračování klikněte na [Set up] (Nastavit).
 2. Nejdříve ověřte heslo vašeho účtu
 3. Nastavení váš kód PIN pro funkci Windows Hello. Zavřete okno kliknutím na [OK].
-



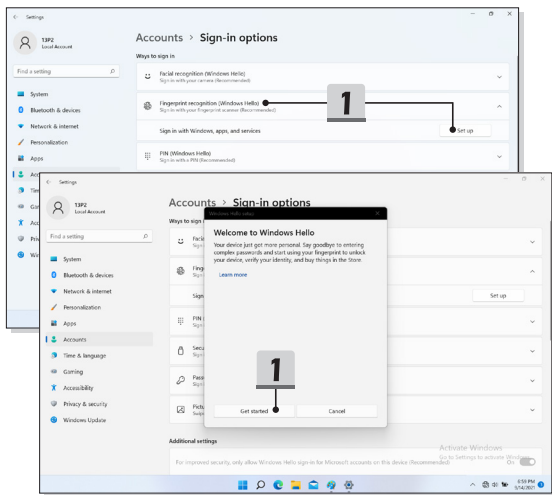


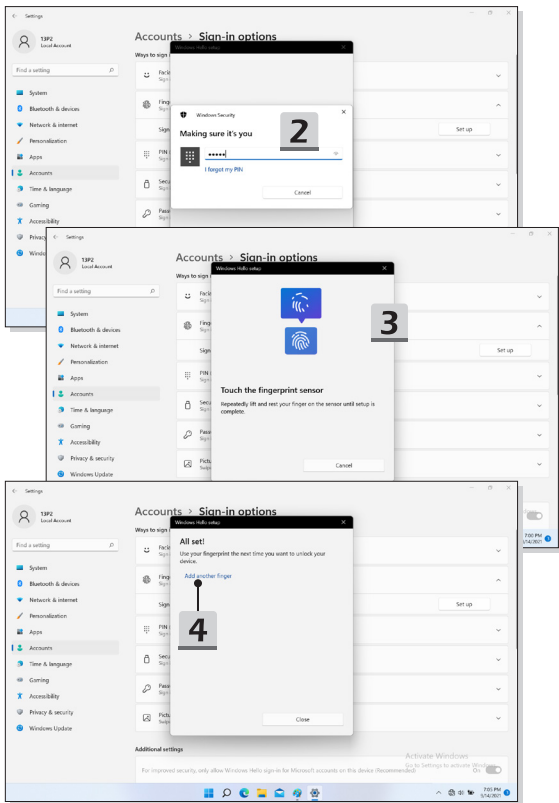
Nastavení funkce Windows Hello Fingerprint

* Pouze u vybraných modelů

Nastal čas rozloučit se se složitými hesly a k odemykání vašeho zařízení a ověření totožnosti začít používat váš otisk prstu.

1. Zvolte [Fingerprint Recognition (Windows Hello)] (Rozpoznání podle otisku prstu (Windows Hello)), klikněte na [Set up] (Nastavit) k otevření nastavení průvodce Windows Hello a pak klikněte na [Get Started] (Začít) pokračování.
 2. Ověřte svůj kód PIN pro Windows Hello.
 3. Na čidlo na otisk prstu umístěte prst, který chcete používat. Chcete-li nastavit systém Windows Hello, budete požádáni, abyste několikrát přejeli stejným prstem.
 4. Klikněte na tlačítko [Add Another] (Přidat jiné), pokud chcete opakovat postup s dalším prstem.
-



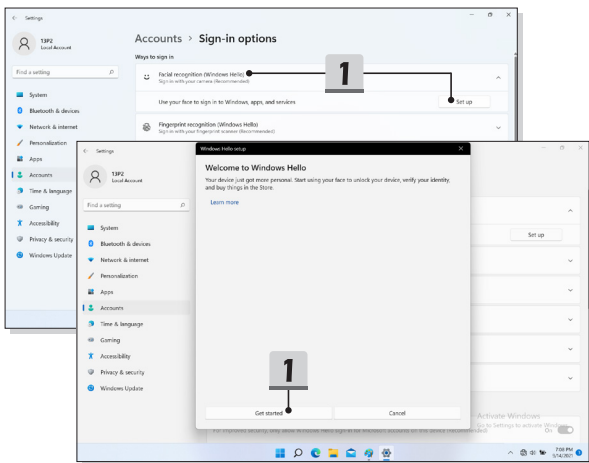


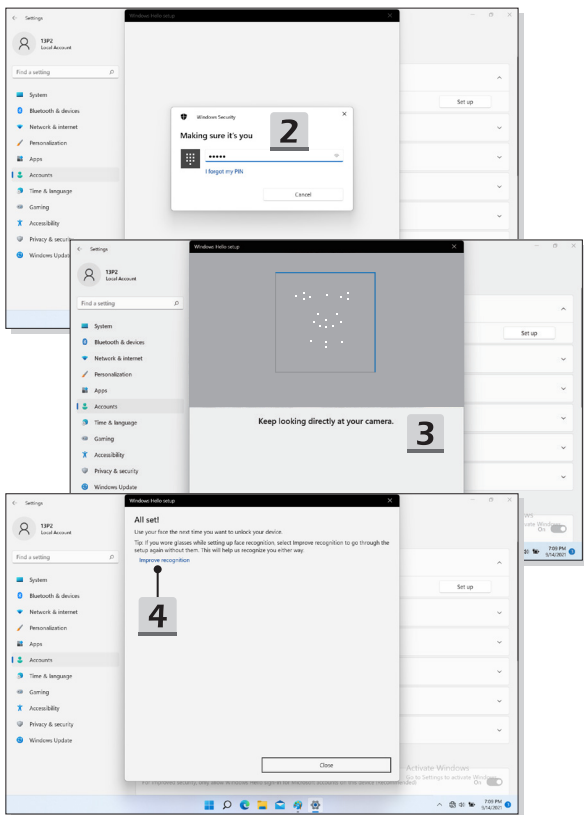
Nastavení funkce Windows Hello Face

* Pouze u vybraných modelů

Vaše zařízení se právě stalo ještě osobnějším. Začněte používat svůj obličej k odemčení zařízení a ověření vaší totožnosti.

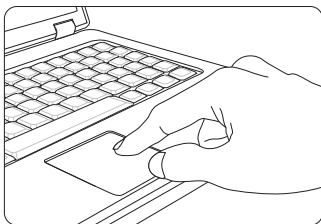
1. Zvolte [Facial Recognition (Windows Hello)] (Poznání podle obličeje (Windows Hello)), klikněte na [Set up] (Nastavit) k otevření nastavení průvodce Windows Hello a pak klikněte na [Get Started] (Začít) k pokračování.
2. Ověřte svůj kód PIN pro Windows Hello.
3. Umístěte obličej do středu rámečku, který se na obrazovce objeví. Kamera zaznamená váš obličej.
4. Dokončete nastavení. Pokud jste během nastavení rozpoznání obličeje měli brýle, kliknutím na [Improve recognition] (Zlepšit poznání) projděte nastavením znovu bez brýlí. Systém vás pak rozpozná s nimi i bez nich. Kliknutím na [Remove] (Odstranit) zrušíte nastavení přihlašování pomocí obličeje.





Používání touchpadu

Touchpad integrovaný v tomto notebooku je polohovací zařízení, které je kompatibilní se standardní myší a umožňuje ovládat notebook pohybem kurzoru po obrazovce.



► **Konfigurace dotykové plochy**

Polohovací zařízení lze přizpůsobit individuálním potřebám. Například pokud jste leváci, pravděpodobně budete chtít zaměnit funkce obou tlačítek. Kromě toho můžete měnit velikost, tvar, rychlost pohybu a další upřesňující funkce kurzoru na obrazovce.

Ke konfiguraci dotykové plochy můžete použít standardní ovladač PS/2 Microsoft nebo IBM v operačním systému Windows. Změny konfigurace lze provést klepnutím na ikonu Mouse Properties (Vlastnosti myši) v části Control Panel (Ovládací panely).

► **Umístění a pohyb**

Položte prst (obvykle ukazovák) na dotykovou plochu a obdélníková plocha bude sloužit jako miniaturní kopie obrazovky. Při pohybu prstu po ploše se bude kurzor na obrazovce pohybovat stejným směrem. Když prst dosáhne okraje plochy, pokračujte v pohybu poté, co jej zvednete a umístíte na vhodné místo dotykové plochy.

- ▶ Umístění a klepnutí

Po přesunutí a umístění kurzoru na ikonu, položku nabídky nebo příkaz, který chcete provést, lehce klepněte na dotykovou plochu nebo proveďte výběr stisknutím levého tlačítka. Tento postup, nazývaný umístění a klepnutí, představuje základní operaci při ovládání notebooku. Na rozdíl od tradičních polohovacích zařízení, jako je například myši, může celá dotyková plocha fungovat jako levé tlačítko, takže každé klepnutí na dotykovou plochu odpovídá stisknutí levého tlačítka. Dvojnásobné rychlé klepnutí na dotykovou plochu představuje poklepání.

- ▶ Přetahování

Přetahováním lze přesouvat soubory nebo objekty v notebooku. Umístěte kurzor na požadovanou položku, lehce klepněte dvakrát na dotykovou plochu a při druhém klepnutí nechte špičku prstu v kontaktu s dotykovou plochou. Nyní můžete vybranou položku přetáhnout na požadované místo posouváním prstu po dotykové ploše; když se položka nachází na místě, na kterém ji chcete zanechat, zvedněte prst z dotykové plochy. Rovněž můžete při výběru položky stisknout a podržet levé tlačítko a potom přesunout prst na požadované místo; nakonec přesunutí dokončete uvolněním levého tlačítka.

O jednotkách HDD a SSD

V závislosti na modelu zakoupeném uživatelem, může být tento notebook vybaven jednotkou HDD (hard disk drive) nebo SSD (solid state drive).

Jednotka HDD nebo SSD slouží jako úložné zařízení pro data používaná pro ukládání a načítání digitálních informací. Většina jednotek SSD využívá flashovou paměť na bázi NAND a má vyšší přenosovou rychlost, nižší spotřebu energie a vyšší rychlost při čtení/zápisu než jednotka HDD.

Nepokoušejte se vyjmout nebo instalovat jednotku HDD nebo SSD, pokud je notebook zapnutý. V případě potřeby výměny jednotky HDD nebo SSD se obraťte na autorizovaného prodejce nebo servisní středisko.

O slotu M.2 SSD

Notebook může být vybaven sloty M.2 SSD pro karty M.2 SSD, které jsou kompatibilní s rozhraními SATA nebo PCIe. Pro uživatele zajišťují nejrůznější funkce a možnosti použití. O informace o správné specifikaci a instalaci požádejte autorizovaného prodejce nebo servisní středisko.

Připojení k Internetu Windows OS

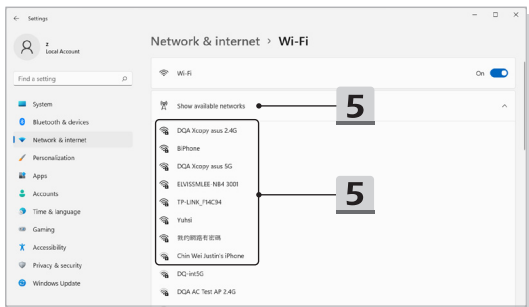
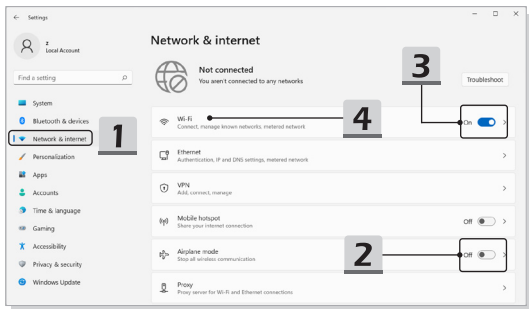
* Pro vybrané modely s nainstalovaným operačním systémem Windows 11.

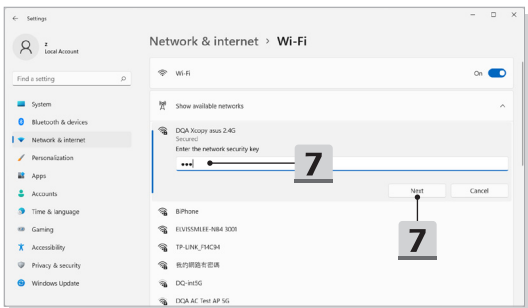
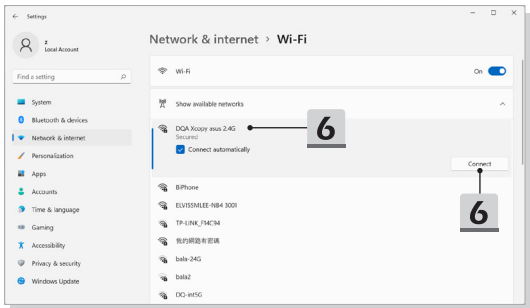
Zde uvedené údaje jsou pouze referenční, ve skutečnosti se mohou u různých verzí operačního systému Windows lišit.

Bezdrátová síť LAN

Bezdrátová síť LAN je širokopásmové bezdrátové spojení umožňující připojení k internetu bez pomoci kabelů. Nastavení připojení k bezdrátové síti LAN provedete podle pokynů níže.

1. Otevřete [Settings] (Nastavení), vyhledejte položku [Network & Internet] (Síť a internet) a klikněte na ni.
2. Zkontrolujte, zda je vypnutý [Airplane mode] (Letecký režim).
3. Pokud je přepínač funkce Wi-Fi nastaven na [Off] (Vypn.), nastavte jej na [ON] (ZAPN).
4. V nabídce [Network & internet] (Síť a internet) vyberte [Wi-Fi].
5. Výběrem položky [Show available networks] (Zobrazit dostupné sítě) otevřete seznam sítí. (Zde zobrazené sítě jsou pouze na ukázkou, zobrazené sítě se mohou v dané situaci lišit.)
6. Ze seznamu sítí vyberte jednu bezdrátovou síť LAN, s jejíž pomocí se chcete připojit k internetu. Pokračujte kliknutím na tlačítko [Connect] (Připojit).
7. Pro připojení k vybrané síti bude zřejmě vyžadován bezpečnostní klíč. Pak klikněte na tlačítko [Next] (Pokračovat).

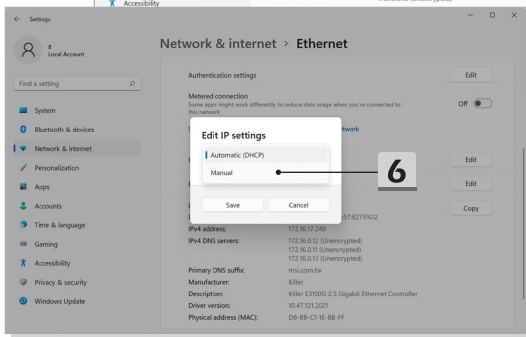
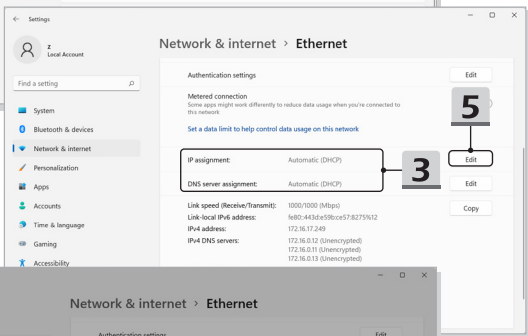
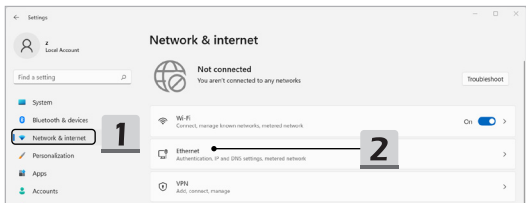


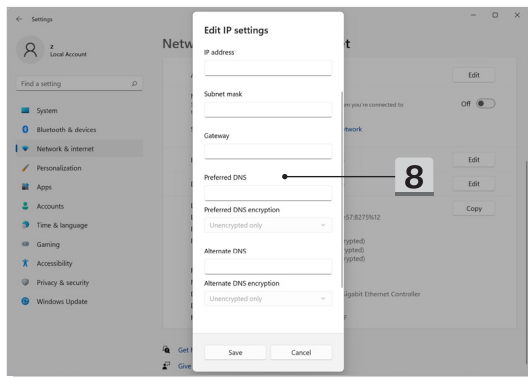
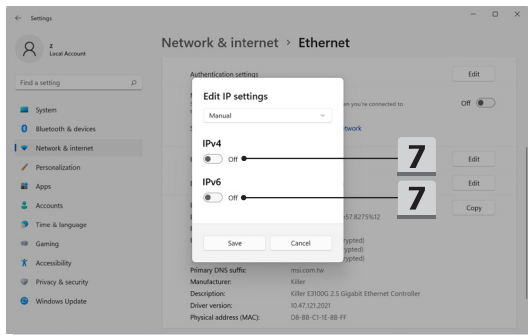


Pevná místní síť LAN

Použijte kabely pro připojení k internetu. Před nastavením připojení s dynamickou adresou IP/PPPoE, širokopásmového připojení (PPPoE) nebo připojení se statickou IP adresou kontaktujte poskytovatele internetových služeb (ISP) či správce sítě a požádejte o pomoc s nastavením připojení k internetu.

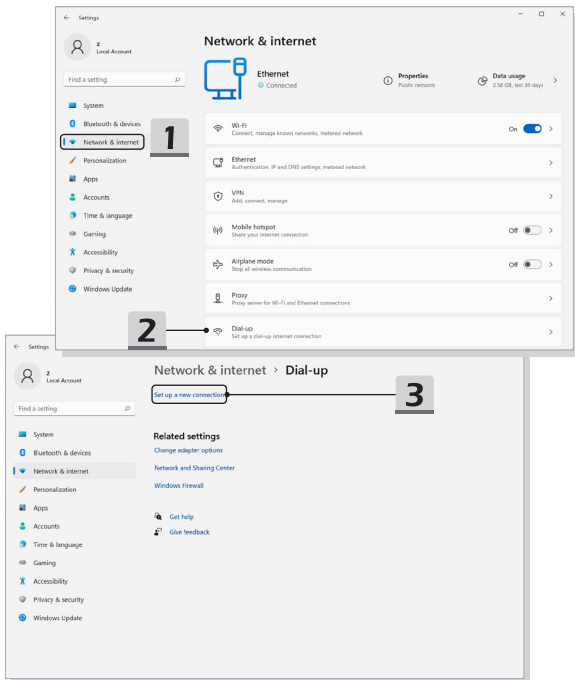
- ▶ Připojení s dynamickou adresou IP/PPPoE
 1. Otevřete [Settings] (Nastavení), vyhledejte položku [Network & Internet] (Síť a internet) a klikněte na ni.
 2. V nabídce [Network & internet] (Síť a internet) vyberte [Ethernet].
 3. [IP assignment] (Přiřazení IP) a [DNS server assignment] (Přiřazení serveru DNS) jsou automaticky nastaveny na [Automatic (DHCP)] (Automatické (DHCP)).
- ▶ Připojení se statickou IP adresou
 4. Postupujte podle předchozích kroků 1 až 2.
 5. Klikněte na [Edit] (Upravit) pro [IP assignment] (Přiřazení IP).
 6. Zvolte [Manual] (Ruční).
 7. Zapněte [IPv4] nebo [IPv6]. (Kontaktujte vašeho poskytovatele internetu nebo správce sítě pro pomoc s konfigurací.)
 8. Vyplňte IP adresu, masku podsítě, bránu gateway, preferovaný DNS server a alternativní DNS server. Pak klikněte na [Save] (Uložit).





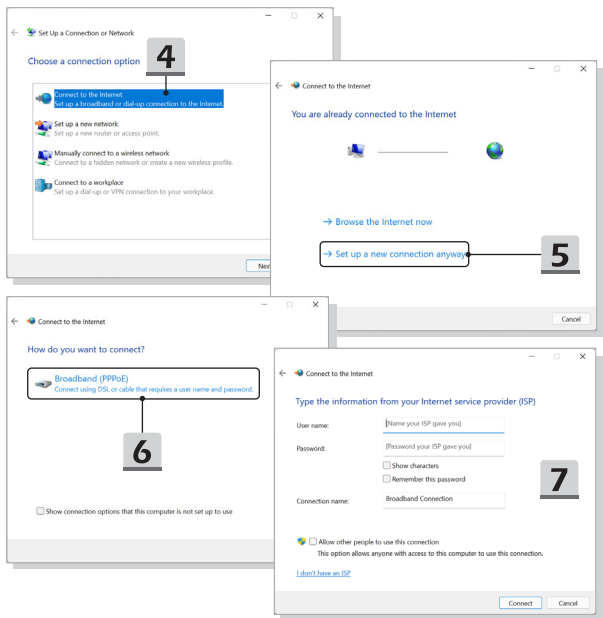
► Širokopásmové připojení (PPPoE)

1. Otevřete [Settings] (Nastavení), vyhledejte položku [Network & Internet] (Síť a internet) a klikněte na ni.
2. V nabídce [Network & internet] (Síť a internet) vyberte [Dial-up] (Telefonické).
3. Zvolte [Set up a new connection] (Nastavit nové připojení).



Začínáme

4. V nabídce [Choose a connection option] (Zvolte možnost připojení) vyberte možnost [Connect to the Internet] (Připojit k internetu), pak klikněte na tlačítko [Next] (Pokračovat).
 5. Zvolte [Set up a new connection anyway] (Stejně nastavit nové připojení).
 6. Klikněte na tlačítko [Broadband (PPPoE)].
 7. Vyplňte pole Uživatelské jméno, Heslo a Název připojení. Pak klikněte na tlačítko [Connect] (Připojit).
-



Nastavení připojení Bluetooth v systému Windows OS

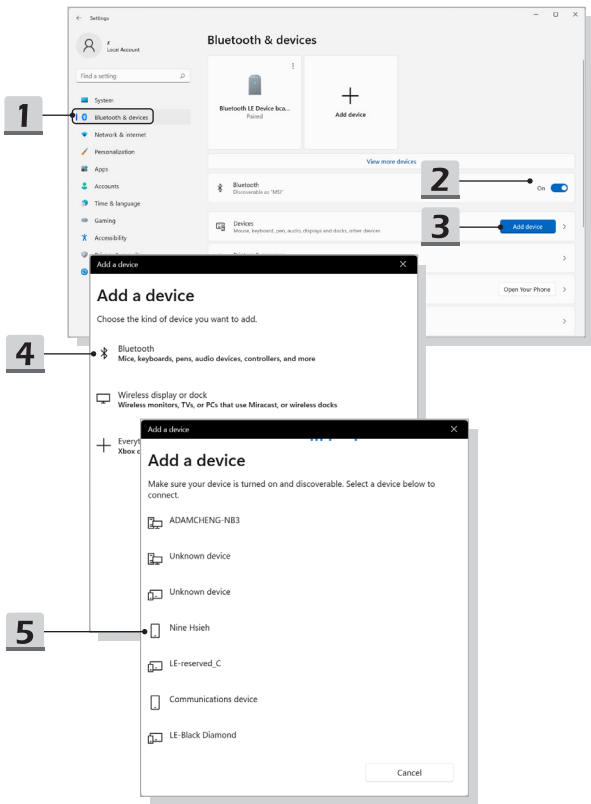
* Pro vybrané modely s nainstalovaným operačním systémem Windows 11.

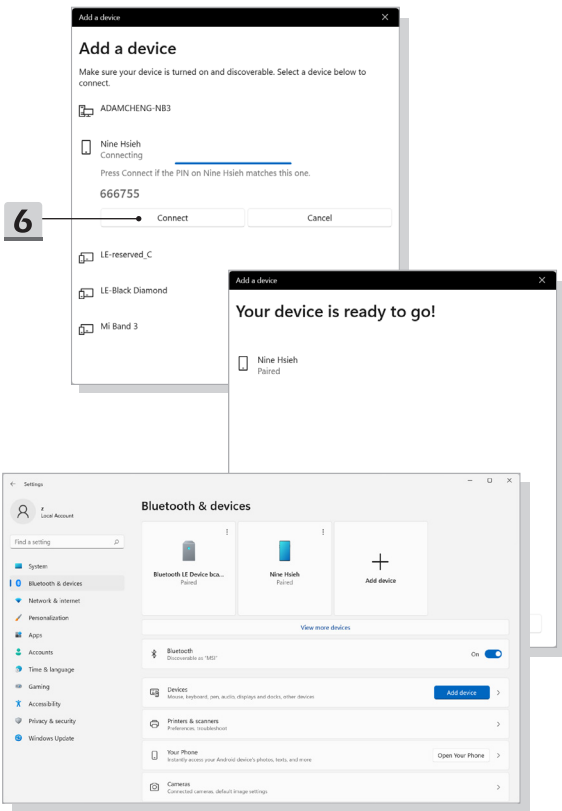
Párování Bluetooth představuje proces, při kterém společně komunikují dvě zařízení vybavená technologií Bluetooth a to prostřednictvím vytvořeného spojení.

Zde uvedené údaje jsou pouze referenční, ve skutečnosti se mohou u různých verzí operačního systému Windows lišit.

Aktivace připojení Bluetooth

- ▶ Kontrola stavu připojení Bluetooth
Před nastavení připojení Bluetooth je nutné zkontrolovat, že je vypnutý Airplane mode.
 1. Otevřete [Settings] (Nastavení), vyhledejte možnost [Bluetooth & devices] (Bluetooth a zařízení) a klikněte na ni.
 2. Pokud je přepínač funkce Bluetooth nastaven na [Off] (Vypn.), nastavte jej na [ON] (ZAPN).
- ▶ Párování zařízení Bluetooth
 3. Klikněte na [Add device] (Přidat zařízení).
 4. Vyberte [Bluetooth].
 5. Vyberte zařízení, se kterým chcete párovat.
 6. Podle pokynů na zařízení čekajícím k připojení zadejte heslo a pak pokračujte kliknutím na [Connect] (Připojit) a dokončete párování.





Připojení externích zařízení

Tento notebook může být vybaven různými připojovacími porty I/O (vstup/výstup), například USB, HDMI™, DisplayPort a mini DisplayPort. Uživatelé budou moci připojovat různá periferní zařízení k notebooku.

Chcete-li se k těmto zařízením připojit, informujte se v návodech k obsluze každého zařízení a pak teprve zařízení k notebooku připojte. Tento notebook automaticky rozpoznává připojená zařízení. Pokud zařízení nejsou rozpoznána automaticky, aktivujte tato zařízení ručně kliknutím na tlačítko [Start Menu/ Windows System/ Control Panel/ Hardware and Sound/ Add a device] a přidáním nového zařízení.



Jak používat USB funkci sdílení napájení (volitelná)

Tento notebook může být volitelně podporován pomocí USB funkce sdílení napájení prostřednictvím portů USB typu A, která poskytuje přenosný nabíjecí výkon pro různá zařízení USB, jako jsou mobilní telefony a powerbanky, zatímco je notebook v režimu hibernace a vypnutý.

Pro použití této funkce se vždy doporučuje použití schváleného kabelu.

1. USB funkce sdílení napájení bude k dispozici pouze v režimu střídavého proudu ve výchozích nastaveních, před používáním této funkce je proto nutné notebook připojit k napájení stejnosměrným proudem.
2. Uživatelé mohou používat tuto funkci v režimu AC nebo DC v nastavení BIOS, jelikož je však aktivní režim AC/DC, může to více nebo méně ovlivnit životnost baterie.
3. USB funkce sdílení napájení podporuje pouze vybrané modely a uvedené obrázky jsou pouze ilustrační.

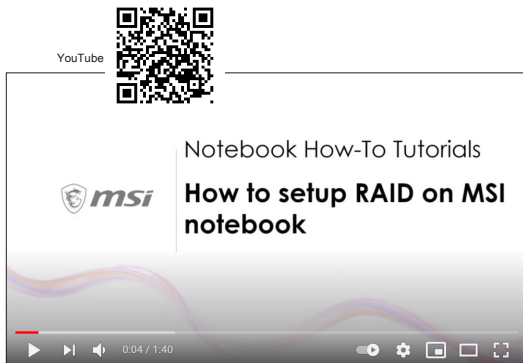


Video: Použití funkce RAID (volitelné)

* Pro vybrané modely s nainstalovaným operačním systémem Windows 11.

Tento notebook může podporovat funkci RAID na různých úrovních. Technologie RAID umožňuje uživatelům ukládat data na několika pevných discích nebo polovodičových discích SSD. Kontaktujte svého místního prodejce, který vám poskytne další informace. Podpora funkcí RAID se může lišit podle modelů notebooku.

Sledujte instruktážní video na: <https://www.youtube.com/watch?v=TWqfSUYC-8>

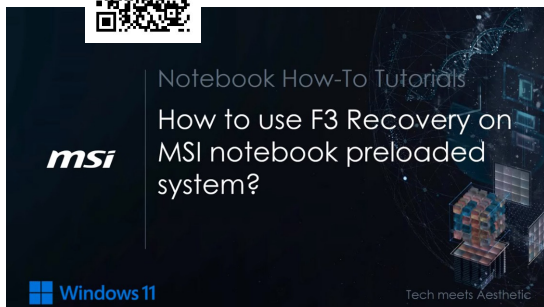


Video: Jak v notebooku s přednačteným systémem MSI používat obnovení F3 (volitelné)

* Pro vybrané modely s nainstalovaným operačním systémem Windows 11.

Sledujte instruktážní video na: <https://www.youtube.com/watch?v=caSZR08b2fc>, pokud bude potřeba restartovat operační systém.

YouTube



Video: Metoda MSI One Touch Install, instalace „jediným dotykem“

* Pro vybrané modely s nainstalovaným operačním systémem Windows 11.

Metoda MSI „One Touch Install“ je nástroj pro instalaci jediným kliknutím, který uživatelům umožňuje efektivně nainstalovat všechny potřebné ovladače do notebooků MSI pouhým jediným kliknutím.

Sledujte instruktážní video na: <https://www.youtube.com/watch?v=37NWEaA9H5E&t=4s>





MSI.COM



SUPPORT



SOCIAL MEDIA