



prize de perete care sunt conectate la un aparat electric de improspătare a aerului, pentru a preîntâmpina deteriorarea ireparabilă a unității de alimentare electrică.
• Nu folosiți aparatul deteriorat. Intențiu piesele deteriorate cu piese Philips nou.
• Din motive de igienă, aparatul trebuie folosit de o singură persoană.
• Scoateți aparatul din priză înainte de a-l curăța cu apă.
• Pentru a curăța aparatul, folosiți numai apă rece sau căldută.
• Nu folosiți niciodată aer comprimat, bureți de sărmă, agenți de curățare abrazivi sau lichide abrazive pentru a curăța aparatul.
• Nivel maxim de zgomot: Lc = 69 dB(A)
• Este posibil să ve scurgă apă din mufa de la baza aparatului, atunci când îl clătiți. Acest lucru este normal și nu este pericolos, deoarece toate componentele electronice sunt închise într-o unitate de alimentare separată.
• Utilizați numai apă caldă pentru curățarea accesoriu sau consumabile Philips originale.
• Încărcați, utilizați și depozitați produsul la o temperatură cuprinsă între 10 °C și 35 °C
• Păstrați produsul și bateriile la distanță de foc și nu le expuneți la lumina directă a soarelui sau la temperaturi ridicate.
• Dacă produsul se încălzește în mod normal, emana un miros normal, își schimbă culoarea sau dacă încărcarea sa durează mai mult decât de obicei, încetați utilizarea și încărcarea produsului și contactați Philips.
• Nu așezați produsele și bateriile acestora în cuptoare cu microunds sau pe masline de gătit cu inducție.
• Pentru a preveni răsunet sau eliberare de vibrații, nu utilizați aceste produse toxice sau periculoase, nu deschideți, nu modificați, nu forțați, nu deteriorați și nu dezamblați produsul sau bateria. Nu scurcircuitați, nu supraîncărcați și nu încărcați invers bateriile.
• Dacă bateriile sunt deteriorate sau prezintă scurgeri, evitați contactul cu pielea sau cu ochii. Dacă se întâmplă acest lucru, clătiți bine cu apă mediat și solicitați asistență medicală.

### Câmpuri electromagnetice (EMF)

Acest aparat Philips respectă toate standardele și reglementările aplicabile privind expunerea la câmpuri electromagnetice.

### Asistență

Pentru asistență pentru toate produsele, cum ar fi întrebări frecvente, vizitați [www.philips.com/support](http://www.philips.com/support)

### Reciclarea

• Acest simbol înseamnă că produsele electrice și bateriile nu trebuie eliminate împreună cu deșeurile menajere obișnuite (Fig. 3).
• Respectați regulile specifice țării dvs. cu privire la colectarea separată a produselor electrice și a bateriilor.

### Îndepărtarea bateriei reincărcabile încorporate

Atunci când aparatul este scos din uz, bateria reincărcabilă încorporată trebuie îndepărtată numai de către un profesionist calificat. Înainte de a scoate bateria, asigurați-vă că aparatul este deconectat de la priză și că bateria este deșcarcată complet.

**Luăți toate măsurile de precauție necesare atunci când manipulați instrumente pentru a deschide aparatul și atunci când aruncați bateria reincărcabilă.**

**Atunci când manipulați baterii, asigurați-vă că mâinile dvs., produsul și bateriile sunt uscate.**

**Pentru a evita scurcircuitările accidentale a bateriilor după îndepărtare, nu permiteți firelor bateriilor să intre în contact cu obiecte metalice (de exemplu: monede, agrafe, înel). Nu înfășurați bateriile în folie din aluminiu. Accesorii cu bandă adezivă plastică bateriilor sau introducăți bateriile într-o pungă din plastic înainte de a le elimina.**

- Verificați dacă există șuruburi în carcasa aparatului. Dacă există, îndepărtați-le.
- Îndepărtați toate șuruburile, șuruburile sau piesele suplimentare ale aparatului până când vedeți placa de circuite integrate cu bateria reincărcabilă.
- Scoateți bateria reincărcabilă.

### Șqip

### Informații în rëndëshishëm sigurie

Përdorni produktin vetëm për qëllimin e synuar. Lexojeni me kujdes këtë informacion të rëndëshishëm për përdorimit të produktit, before dhe aksesorëve të tij dhe ruajeni për referencë në të ardhmen. Këpërdorni mund të shkaktojë rrezik ose lëndime të rënda. Aksesorët e dhënë mund të ndryshojnë sipas produkteve të ndryshme.

### Paralajmërim

• Për të karkuar produktin, përdorni vetëm një ushqyes të certifikuar sigurie me tension shumë të ulët (SELV) në vlera në dalje prej 5 V, ≥ 1 A. Për karkim të sigurt në një mjedis me lagështirë (p.sh. banjë), përdorni vetëm një ushqyes IPX4 (rezistent ndaj njerëz). Një ushqyes i përshatshëm (p.sh. Philips HQ87) është i disponueshëm nëpërmjet [www.philips.com/support](http://www.philips.com/support). Gjithashtu, nëse duhet mbështetje për një ushqyes USB dhe karkim të sigurt, kontaktoni qendrën e kujdestisë ndaj klientit në shtetin tuaj (shikoni fletëpalosjen e garancisë nënkombëtare për detaje e kontakti). Përdorimi i një ushqyesi jo të certifikuar mund të shkaktojë rrezik ose lëndime të rënda.
• Mbajeni të thatë kablion USB, ushqyesin USB dhe bazën e karkimit (nëse vien me pajisjen) (Fig. 1).
• Pajisja është rezistente ndaj ujit (Fig. 2).
Ehtë e përshatshme për përdorim në banjë ose dush dhe për t'u pastruar në ujën e rubinetit. Për arsye sigurie, pajisja mund të përdoret vetëm pa kordon.
• Kjo pajisje mund të përdoret nga femijë 8 vjeç e lart dhe nga persona me aftësi të kufizuara fizike, ndjore ose mendore ose me mungesë përvojë e njohurshir, nëse mbikëqyrën apo udhëzohen për të përdorur pajisjen në mënyrë të sigurt dhe nëse i kuptojnë rreziqet që paraqiten.
Fëmijët nuk duhet të luajin me pajisjen. Pastrimi dhe mirëmbajtja nga përdoruesit nuk duhet të bëhet nga femijët ose mbi-16-vjeçarët.
• Mos e modifikoni ushqyesin.
• Për të parandaluar dëmet e riparueshme të ushqesit, mos e përdorni brenda ose pranë prizave që kanë aromatizues elektrikë.
• Mos e përdorni pajisjen nëse është dëmtuar.
Ndërrorin pjesët e dëmtuara me pjesë të reja "Philips".
Për arsye higjienike, pajisja duhet të përdoret vetëm nga një person.
• Hiqni pajisjen nga prizat përpara se ta pastroni me ujë.
• Përdorni vetëm ujë të ftohtë ose të vakët për të pastruar pajisjen.
• Mos përdorni asnjëherë ajër të kompresuar, sifunjerë pastrimi, solucione gërryese pastrimi ose lëngje agresive për të pastruar pajisjen e Nivel maksimial i ushqesit: Lc = 69 dB(A)
• Kur shpëllani pajisjen, mund të rriqet dhe nga prizat në pjesën e poshtme të saj. Kjo është normale dhe jo e rrezikshme sepse të gjitha pjesët elektronike janë të mblytura në një njësi elektrike të izoluar brenda pajisjes.
• Përdorni vetëm aksesorë ose pjesë konsumi "Philips".
Karkimi, përdorimi dhe ruajtja e produktit në përdorim dhe karkimien e produktit dhe kontakti me "Philips".
• Mos i vendosni produktet dhe bateritë e tyre në furra me mikrovale apo në tenxhere induksioni.
• Për të shmangur mbixheshen e baterive ose cilrmin e substancave toksike apo të rrezikshme, mos e hapni, modifikoni, shpëni, dëmtoni apo çmontoni produktin ose baterinë.
• Shkaktoni qark të shkurtër, mos i mbingarkoni dhe mos i karkoni në dërrjetim të kundërt bateritë.
• Nëse bateritë janë dëmtuar apo pikojnë, shmangini kontaktin me lekuren ose sytë. Nëse ju ndodh dikça e tillë, shpëllani menjëherë me ujë dhe kërkoni ndihmën mjekësore.

### Fushat elektromagnetike (EMF)

Pajisja Philips është në përputhje me të gjitha standardet dhe rregulloret në fuqi për ekspozimin ndaj fushave elektromagnetike.

### Mbështetja

Për mbështetje për të gjitha produktet, si p.sh. pyetjejt e shpeshta, vizitoni [www.philips.com/support](http://www.philips.com/support)

### Rickikimi

• Ky simboli do të thotë që produktet elektrike dhe bateritë nuk duhet të hiqen menjëherë me shumë ose pak (Fig. 3).
• Zbatoni rregulloret e shtetit tuaj për grumbullimin e veçar të produkteve elektrike dhe baterive.

### Heqja e baterisë së karkikueshme të integruar

Bateria e karkikueshme e integruar duhet të hiqet vetëm nga një profesionist i kualifikuar kur pajisja hidhet. Para se të hiqni baterinë, sigurohuni që pajisja të jetë hequr nga prizat dhe që bateria të jetë plotësisht e shkarkuar.

**Merrni masat e nevojshme paraprake kur përdorni veglat për të hapur pajisjen dhe kur hidni baterinë e karkikueshme.**

**Kur administrimi bateritë sigurohuni që duart tuaja, produkti dhe bateritë të jenë të thata.**

**Për të shmangur ndonjë qark të shkurtër të baterive pas heqjes, mos i lini kontaktet e baterive të takojnë në sende metalike (p.sh. moneda, karta, ulla). Mos i mbështini bateritë në asnjë lumeni. Mbrojtuni kontaktet me ngjitëse ose vendosini bateritë në një qese plastike përpara se t'i hidhni.**

- Kontrolloni nëse ka vrida në folenë e pajisjes. Nëse ka, hiqini.
- Hiqni dritën e ndriçimit, panelin ose pjesët e pajisjes derisa të shikoni qarkun e priturat me baterinë e karkikueshme.
- Hiqni baterinë e karkikueshme.

### Slovensčina

### Pomembne varnostne informacije

Izdelek uporabljate samo za predvideni namen. Pred uporabo izdelka in baterij ter dodatne opreme natančno preberite te pomembne informacije in jih shranite za poznejšo uporabo. Napačno uporabo lahko privede do tveganj ali resnih poškodb. Priložena dodatna oprema se lahko razlikuje glede na izdelek.

### Opozorilo

• Za polnjenje izdelka uporabljajte samo napajalno enoto z ustreznim potrebom SELV in napajalno izhodišče napetostjo 5 V, ≥ 1 A. Za varno polnjenje v vlažnem okolju (npr. v kopalnici) uporabljajte samo napajalnik IPX4 (odporen na pljuske). Ustrezen napajalnik (npr. Philips HQ87) je na voljo na [www.philips.com/support](http://www.philips.com/support). Če potrebujete pomoč pri iskanju pravega napajalnika USB, se obrnite na Philipsov center za pomoč uporabnikom v svoji državi (podatki za stik so na mednarodnem garancjskem listu). Uporaba neodobrene napajalnika lahko privede do tveganj ali resnih poškodb.
• Poskrbite, da bodo kabel USB, napajalnik USB in stojalo za polnjenje (če je priloženo) suhi (Sl. 1).
• Aparat uporabljajte samo ena oba.
• Pred uporabo vedno vadi ali pod prho in lahko ga čistite pod tekočo vodo. Aparat lahko torijo iz varnostnih razlogov uporabljate samo brezžično.
• Ta aparat lahko uporabljajo otroci od 8. leta starosti naprej in osebe z zmanjšanimi fizičnimi, zaznavnimi ali psihičnimi sposobnostmi ali s pomembnimi omejitvami in znanjem, če so prejele navodila za varno uporabo aparata in razumejo morebitne nevarnosti oziroma če jih pri uporabi nadzoruje odgovorna oseba. Otroci naj se ne igrajo z aparatom. Otroci ne smejo brez nadzora čistiti in vzdrževati aparata.
• Napajalnika ne spreminjajte.
• Napajalnika ne priključujte v višino oziroma ga ne uporabljajte v bližini vtičnice, v katero je priključen električni osevižnik zraka, ker lahko povzročite nepopravljivo škodo na napajalniku.
• Ne uporabljajte poskodovane opreme. Poskodovane dele zamenjajte z novimi Philipsovimi deli.
• Iz higienskih razlogov naj aparat uporabljate samo ena oseba.
• Aparat uporabljajte v suhih prostorih, ki jih ne uporabljate za polnjenje.
• Aparat čistiti z vodo, ga vedno izključite iz električnega omrežja.
• Aparat čistite samo z mizko ali mlačno vodo.
• Naprave ne čistite s stisnjenim zrakom, čistilnimi gobicami, abrazivnimi čistili ali agresivnimi tekočinami.
• Najvišja ravna hrupa Lc = 69 dB(A)
• Če napajalnik ni izpolnjen, je napajalnik vtičnice na dnu aparata. To je normalno in ni nevarno, saj so vsi električni deli v zatesnjeni motorni enoti v aparatu.
• Uporabljajte samo originalno Philipsovo dodatno opremo ali potrošni material.
• Izdelek polnite, uporabljajte in shranjajte pri temperaturi med 10 °C in 35 °C
• Izdelka in baterij ne približujte očem in jih ne izpostavljajte neposredni sončni svetlobi ali visoki temperaturam.
• Če se izdelek nepravdno navadno močno ogreje, ima močan vonj ali spremeni barvo oziroma če polnjenje traja dlje kot običajno, ga nehanje uporabljati in polniti ter se obrnite na družbo Philips.

• Izdelek in baterije ne dajajte v mikrovvalno pečico ali v indukcijska kuhalila.
• Izdelka ali baterije ne odpirajte, spreminjajte, prebadajte, poskodujte ali razstavljajte, da se baterije ne bi pregrele ali začele sproščati strupenih ali nevarnih snovi. Pazite, da na baterijah ne pride do kratkega stika in jih ne polnite čezmerno ali obratno.
• Če so baterije poskodovane ali puščajo, pazite, da ne pridejo v stik z očmi ali kožo. Če se to zgodi, prizadeto mesto nemudoma izperite z veliko vode in poiščite zdravniško pomoč.

### Elektromagnetna polja (EMF)

Ta aparat Philips ustreza vsem upoštevanim standardom in predpisom glede izpostavljenosti elektromagnetnim poljem.

### Podpora

Za vsjo podporo za izdelek, na primer pogosto postavljena vprašanja, obiščite [www.philips.com/support](http://www.philips.com/support)

### Recikliranje

• Ta simbol pomeni, da električnih izdelkov in baterij ni dovoljeno odlagati skupaj z običajnimi gospodinjstvenimi odpadki (Sl. 3).
Upoštevajte predpise svoje države za ločeno zbiranje električnih izdelkov in baterij.

• Pri ravnanju z orodjem ob odpiranju aparata in odlaganju odpadkov baterije upoštevajte vse potrebne varnostne ukrepe.

**Ko ravnamte z baterijami, pazite, da bodo vaše roke, izdelek in baterije suhi.**

**Pazite, da priključne sponke baterije ne pridejo v stik s kovinskimi predmeti (npr. kovanci, sponkami za lase, prstani), da ne pride do nenamernega kratkega stika. Baterije ne ovijajte v aluminijasto folijo.**
**Previdno razstavljajte baterije, zlepite njene kontakte ali jo dajte v plastično vrečko.**

- Preverite, ali so v ohišju aparata vijaki. Če so, jih odstranite.
- Odstranite morebitne dodatne vijake, stranic ali dele aparata, da se izdelek popolnoma odloži od akumulatorske baterije.
- Odstranite akumulatorsko baterijo.

### Slovensky

### Dôležité bezpečnostné informácie

Zariadenie používajte len na účel, na ktorý je určené. Pred použitím zariadenia, jeho batérii a príslušenstva si pozorne prečítajte tieto dôležité informácie a uschovajte ich na bezpečné použitie. Nesprávne použitie môže byť nebezpečné, v jeho dôsledku môže dôjsť k vážnemu zraneniu. Dodané príslušenstvo sa môže pre rôzne výrobky líšiť.

**Ko ravnamte z baterijami, pazite, da bodo vaše roke, izdelek in baterije suhi.**

**Pazite, da priključne sponke baterije ne pridejo v stik s kovinskimi predmeti (npr. kovanci, sponkami za lase, prstani), da ne pride do nenamernega kratkega stika. Baterije ne ovijajte v aluminijasto folijo.**
**Previdno razstavljajte baterije, zlepite njene kontakte ali jo dajte v plastično vrečko.**

- Preverite, ali so v ohišju aparata vijaki. Če so, jih odstranite.
- Odstranite morebitne dodatne vijake, stranic ali dele aparata, da se izdelek popolnoma odloži od akumulatorske baterije.
- Odstranite akumulatorsko baterijo.

### Elektromagnetna polja (EMF)

Ovaj Philips uređaj je u skladu sa svojim važećim standardima i propisima o izloženosti elektromagnetnim poljima.

### Držaci

Svu podršku za proizvod, kao što su odgovori na najčešća pitanja, potražite na stranici [www.philips.com/support](http://www.philips.com/support)

### Reciklaža

Ovaj simbol označava da se ovi električni proizvodi i baterije ne smiju odlagati zajedno sa običnim kućnim otpadom (Sl. 3).
Prilježite svoje priopće vaše zemlje u vezi sa zasebnim prikupljanjem električnih proizvoda i baterija.

**Pri ravnanju z orodjem ob odpiranju aparata in odlaganju odpadkov baterije upoštevajte vse potrebne varnostne ukrepe.**

**Ko ravnamte z baterijami, pazite, da bodo vaše roke, izdelek in baterije suhi.**

**Pazite, da priključne sponke baterije ne pridejo v stik s kovinskimi predmeti (npr. kovanci, sponkami za lase, prstani), da ne pride do nenamernega kratkega stika. Baterije ne ovijajte v aluminijasto folijo.**
**Previdno razstavljajte baterije, zlepite njene kontakte ali jo dajte v plastično vrečko.**

- Preverite, ali so v ohišju aparata vijaki. Če so, jih odstranite.
- Odstranite morebitne dodatne vijake, stranic ali dele aparata, da se izdelek popolnoma odloži od akumulatorske baterije.
- Odstranite akumulatorsko baterijo.

### Varovanje

• Na nabijanje výrobku používejte iba certifikovaný napájací zdroj bezpečného veľmi nízkeho napätia (SELV) s výstupným výkonom 5 V, ≥ 1 A. Na bezpečné nabíjanie vo vlhkom prostredí (napr. v kúpeľni) použíajte výhradne napájací zdroj IPX4 (odporný voči striekajúcej vode). Vhodný napájací zdroj (napr. Philips HQ87) nájdete prostredníctvom stránky [www.philips.com/support](http://www.philips.com/support). Ak potrebujete podporu pri hľadaní správneho napájacieho zdroja USB, obráťte sa na stredisko starostlivosti o zákazníkov spoločnosti vo svojej krajine (kontaktné údaje nájdete v medzinárodnej príručke používateľa a skládajú sa z týchto údajov: bezpečné používanie tohto zariadenia a za predpokladu, že rozumete príslušným rizikám. Deti sa nesmú hrať s týmto zariadením. Deti nesmú byť dozoru čisti ani vykonávať údržbu tohto zariadenia.
• Napájaciu jednotku nepoužívajte v siefových zásuvkách, ku ktorým je pripojený elektrický osviežovač vzduchu, ani v ich blízkosti, aby ste predišli neoprávnenému poškodeniu napájacej jednotky.
• Nepoužívajte poškodené zariadenie. Poškodené diely nahraďte novými dielmi Philips.
• Z hygienických dôvodov by zariadenie mala používať len jedna osoba.
• Pred čistením vždy zariadenie odpojte zo siete.
• Na čistenie zariadenia používajte len studenú alebo vlažnú vodu.
• Na čistenie zariadenia nikdy nepoužívajte sfarčený vzduch, drôtenky, drsné čistiace prostriedky ani agresívne tekutiny.
• Maximálna hrôvka hluku: Lc = 69 dB(A)
• Ak zariadenie opláchnete vodou, z otvoru v jeho bezpečnej časti môže kvapkať voda. Je to bežný jav, ktorý nie je nebezpečný, pretože všetky elektronické súčiastky sú uložené v uzavretej napájacej jednotke vnútri zariadenia.
• Používajte len originálne príslušenstvo alebo spotrebný materiál od spoločnosti Philips.
• Produkt nabíjajte, používajte a skladujte pri teplote od 10 °C do 35 °C
• Výrobok a batérie chráňte pred ohňom a nevysušujte ich priamemu slnečnému svetlu ani vysokým teplotám.
• Ak sa výrobok nadmerne zahreje, zabraňte, zmeniť farbu alebo nabíjanie tuď dlhšie než zvyčajne, prestaňte ho používať a nabíjať a obráťte sa na spoločnosť Philips.
• Vybúďte a ich batérie nekladte do mikrovlnnej rúry ani na indukčný varič.
• Zariadenie ani batériu neotvárajte, neupravujte, neprepichujte, neposkodujte ani nerozoberajte, aby ste predišli zohrievaniu batérii a úniku toxických alebo nebezpečných látok.
• Batérie neskracujte, nadmerne nepriključujte ani ich nenabíjajte v opačnom polaritatu.
• Ak sú batérie poškodené alebo z nich uniká vapalidna, zabráňte kontaktu s pokožkou alebo očami. V takom prípade ich okamžite odložte na vypláchnutie do vyhľadajte lekársku starostlivosť.

### Zariadenie magnetické polja (EMF)

Toto zariadenie značky Philips vyhovuje všetkým príslušným normám a smerniciam týkajúcim sa vystavenia elektromagnetickým poliam.

**Podpora**
Všetku podporu k výrobkom, napríklad najčastejšie otázky, nájdete na adrese [www.philips.com/support](http://www.philips.com/support)

### Recykliacia

• Tento symbol znamená, že tieto elektrické výrobky a batérie nemôžu likvidovať spolu s bežným domovým odpadom (Obr. 3).
• Dodržiavajte pravidlá separovaného zberu sonických výrobkov a batérií vo svojej krajine.

### Demontáž zabudovanej nabijateľnej batérie

Zabudovanú nabíjateľnú batériu môže pri likvidácii zariadenia demontovať len odborné spôsoby techník. Skôr než batériu vyberiete, skontrolujte, či je zariadenie odpojené od elektrickej siete a batéria je úplne vybitá.

**Pri otváraní zariadenia a likvidácii nabíjateľnej batérie sa riadte príslušnými bezpečnostnými opatreniami.**

**Pri manipulácii s batériami sa usistite, že vaše ruky, výrobok a batérie sú suché.**

**Zabráňte kontaktu koncoviek batérie s kovovými predmetmi (napríklad mincami, sponami, prsténmi), aby ste predišli náhodnému skurcircuitu batérie po ich vybratí. Batérie nehanje do hliníkovej fólie. Pred likvidáciou póly batérie prelepte páskou alebo batérie umiestnite do plastovotej vrečky.**

- Skontrolujte, či sa na kyte zariadenia nachádzajú skrutky. Ak áno, odstráňte ich.
- Odstráňte všetky ďalšie skrutky, panely alebo súčiastky zariadenia, až kým nevidíte plošný spoj s nabíjateľnou batériou.
- Vyberte nabíjateľnú batériu.

### Srpski

### Važno bezbednosne informacije

Proizvod koristite isključivo u predviđene svrhe. Pre korišćenja proizvoda i njegovih baterija, dodatka, pažljivo pročitajte ove važne informacije i sačuvajte ih za buduću upotrebu. Pogrešna upotreba može da dovede do ozbiljnih ili opasnih povreda. Dodatak koje ste dobili u kompletu mogu da se razlikuju od proizvoda do proizvoda.

### Upozorenje

• Za punjenje proizvoda koristite isključivo jedinicu za napajanje sa sigurnosnim sertifikatom izuzetno niskog napona (SELV) koji ima izlaznu snagu od 5 V, ≥ 1 A. Za bezbedno punjenje u vlažnom okruženju (npr. u kupatilu) koristite isključivo jedinicu za napajanje IPX4 (otporna na prskanje). Odgovarajuća jedinica napajanja (npr. Philips HQ87) dostupna je putem web lokacije [www.philips.com/support](http://www.philips.com/support). Ako vam je potrebna podrška da pronađete pravilnu USB jedinicu za napajanje, obratite se centru za korisničku podršku u vašoj zemlji (detalje za kontakt čete naći u međunarodnom garantnom listu). Upotreba neodobrene jedinice za napajanje može dovesti do opasnosti ili ozbiljnih povreda.
• Vodite računa da USB kabl, USB jedinica za napajanje i postolje za punjenje (ako je isporučeno) budu suvi (Sl. 1).
• Ovaj aparat je voodootporan (Sl. 2). Pogodan je za korišćenje pod tušem ili za vreme kupanja, kao i za čišćenje pod mlazom vode. Iz bezbednosnih razloga, aparat može da se koristi samo bez kabla za napajanje i Ovaj uređaj mogu da koriste deca koja imaju 8 godina i više i osebe sa smanjenim fizičkim, senzornim ili intelektualnim mogućnostima ili osebe bez iskustva i znanja ukoliko imaju nadzor ili ukoliko su im data uputstva o korišćenju uređaja na bezbedan način i sa razumevanjem mogućih opasnosti. Deca ne smeju da se igraju uređajem. Deca ne smeju da obavljaju čišćenje i održavanje uređaja bez nadzora.
• Nemojte da menjate jedinicu za napajanje.
• Nemojte da koristite jedinicu za napajanje u zidnim utičnicama koje sadrže električni osveživač vazduha ili blizu njih kako je ne biste nepopravljivo oštetili.
• Nemojte koristiti oštećeni aparat. Zamenite oštećene delove novim delovima kompanije Philips.
• Iz higijenskih razloga, aparat treba da koristi samo jedna osoba.
• Isključite aparat iz napajanja pre čišćenja voda.
• Koristite samo hladnu ili mlaku vodu za čišćenje aparata.
• Nikada nemojte da koristite kompresovani vazduh, sušare za ribanje, abrazivna sredstva za čišćenje niti agresivne tečnosti za čišćenje aparata.
• Maksimalan nivo buke: Lc = 69 dB(A)
• Iz utičnice na dnu aparata može da kaplje voda prilikom ispranja. To je normalno i nije opasno, jer je sva elektronika zatvorena u zašćenoj jedinici za napajanje unutar aparata.
• Koristite samo originalne dodatke i potrošne delove kompanije Philips.
• Aparat punite, koristite i odlazite na temperaturama između 10 °C i 35 °C.
• Proizvod i baterije držite dalje od vatre i ne izlažite ih direktnoj sunčevoj svetlosti ili previsokim temperaturama.
• Ako proizvod opet ne uspešno nabija, vruc ili ako ispušta neprijatan miris, ako promeni boju ili ako punjenje traje duže nego obično, prestanite da ga koristite i pruzite i kontaktirajte kompaniju Philips.
• Nemojte stavljati pruzite i baterije u mikrotalasne pećnice ili na indukcione sporice.
• Da biste sprečili zagrevanje baterija ili ispuštanje otrovnih ili opasnih supstanci, nemojte ih otvarati, menjati, bušiti, oštetiti ili razstavljati proizvod ili bateriju. Nemojte da izazivate kratak spoj, da prepunjavate baterije ili da ih obrnutu punitie.
• Ako su baterije oštećene ili cure, izbegavajte kontakt sa kožom ili očima. Ukoliko do toga dođe, odmah dobro isperite vodom i potražite medicinsku pomoć.

### Elektromagnetna polja (EMF)

Ovaj Philips uređaj je u skladu sa svojim važećim standardima i propisima o izloženosti elektromagnetnim poljima.

**Držaci**
Svu podršku za proizvod, kao što su odgovori na najčešća pitanja, potražite na stranici [www.philips.com/support](http://www.philips.com/support)

**Reciklaža**
Ovaj simbol označava da se ovi električni proizvodi i baterije ne smiju odlagati zajedno sa običnim kućnim otpadom (Sl. 3).
Prilježite svoje priopće vaše zemlje u vezi sa zasebnim prikupljanjem električnih proizvoda i baterija.

**Pri ravnanju z orodjem ob odpiranju aparata in odlaganju odpadkov baterije upoštevajte vse potrebne varnostne ukrepe.**

**Ko ravnamte z baterijami, pazite, da bodo vaše roke, izdelek in baterije suhi.**

**Pazite, da priključne sponke baterije ne pridejo v stik s kovinskimi predmeti (npr. kovanci, sponkami za lase, prstani), da ne pride do nenamernega kratkega stika. Baterije ne ovijajte v aluminijasto folijo.**
**Previdno razstavljajte baterije, zlepite njene kontakte ali jo dajte v plastično vrečko.**

- Preverite, ali so v ohišju aparata vijaki. Če so, jih odstranite.
- Odstranite morebitne dodatne vijake, stranic ali dele aparata, da se izdelek popolnoma odloži od akumulatorske baterije.
- Odstranite akumulatorsko baterijo.

### Elektromagnetna polja (EMF)

Ovaj Philips uređaj je u skladu sa svojim važećim standardima i propisima o izloženosti elektromagnetnim poljima.

### Držaci

Svu podršku za proizvod, kao što su odgovori na najčešća pitanja, potražite na stranici [www.philips.com/support](http://www.philips.com/support)

### Reciklaža

Ovaj simbol označava da se ovi električni proizvodi i baterije ne smiju odlagati zajedno sa običnim kućnim otpadom (Sl. 3).
Prilježite svoje priopće vaše zemlje u vezi sa zasebnim prikupljanjem električnih proizvoda i baterija.

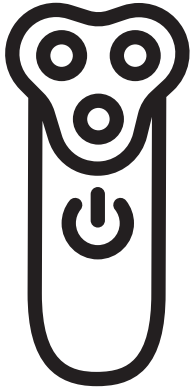
**Pri ravnanju z orodjem ob odpiranju aparata i kada bacate punjivu bateriju.**

**Kada rukujete baterijama pazite da su i vaše roke, proizvod i baterije suhi.**

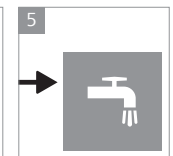
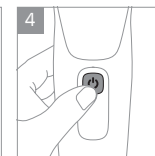
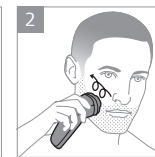
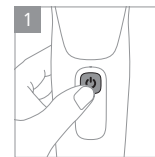
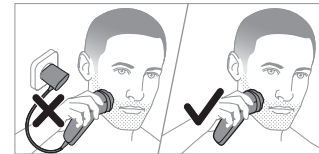
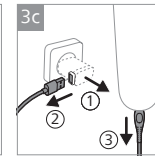
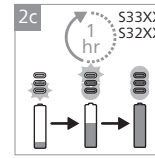
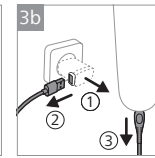
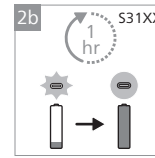
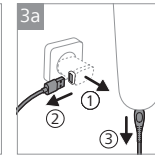
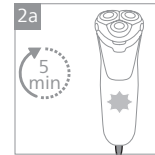
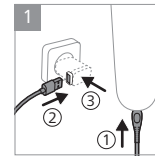
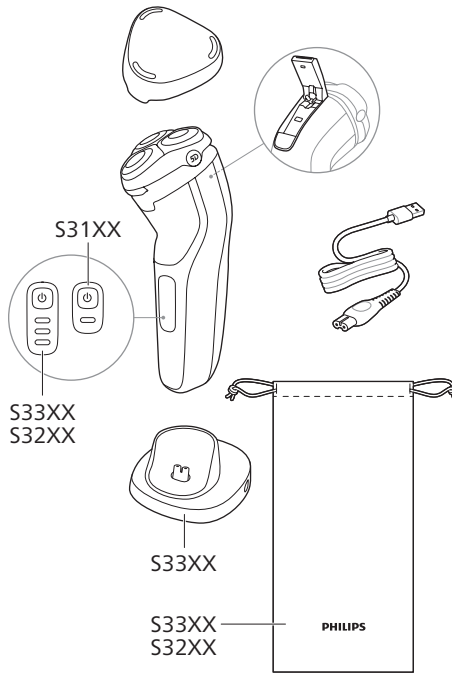
**Pa za oprežite se to važno Brokukulacija ugnj tuju bateriju ujed u potrošitelji vaših oprebitu. Ne koristite baterije u vlažnim okruženjima (npr. u kupatilu) koristite samo jedinice za napajanje IPX4 (odporne na prskanje). Odgovarajuća jedinica napajanja (npr. Philips HQ87) dostupna je putem web lokacije [www.philips.com/support](http://www.philips.com/support). Ako vam je potrebna podrška da pronađete pravilnu USB jedinicu za napajanje, obratite se centru za korisničku podršku u vašoj zemlji (detalje za kontakt čete naći u međunarodnom garantnom listu). Upotreba neodobrene jedinice za napajanje može dovesti do opasnosti ili ozbiljnih povreda.
• Vodite računa da USB kabl, USB jedinica za napajanje i postolje za punjenje (ako je isporučeno) budu suvi (Sl. 1).
• Ovaj aparat je voodootporan (Sl. 2). Pogodan je za korišćenje pod tušem ili za vreme**

PHILIPS

S3000



www.philips.com/support



© 2022 Koninklijke Philips N.V.  
All rights reserved  
3000.105.8952.1 (22/12/2022)  
>75 % recycled paper  
>75 % papier recycle



