



Návod k použití

C-TE042/062 Tekapo

C-BE042/062/082 Bergen

C-OM062 Ottoman

C-ST062 Starry

CZ



S veškerými dotazy ohledně reklamací, instalace či náhradních dílů se obraťte na servisní středisko Marimex.

VSTUPE DO SVĚTA MSPA

Vážený zákazníku,

Děkujeme vám za nákup naší vířivé vany Mspa a za důvěru vloženou v naši značku. Věříme, že užíváním našich produktů se budete těšit jejich dlouholetému benefitu. Jako průvodci, kteří vás obeznámí se správným používáním Mspa vířivé vany, vám poskytujeme tento manuál. Pečlivě a důkladně si jej prosím celý přečtěte, a to před tím, než zahájíte samotný provoz vaší vířivé vany. Je nám ctí Vás přivítat v naší MSpa rodině, a těšíme se na sdílení celého spektra zkušeností s naším produktem.

Užijte si svoji Mspa!



Oficiální stránky
Mspa



Instalační videa Mspa

OBSAH

Bezpečnostní upozornění.....	3
Specifikace.....	7
Přehled výrobku.....	7
První použití a nastavení.....	8
Nastavení.....	9
Funkce ovladače.....	10
Údržba vody a chemické přípravky.....	12
Vypouštění vany, její čištění a údržba.....	13
Opatření pro sezonní použití.....	14
Likvidace a ochrana životního prostředí.....	15
Řešení problémů.....	15
MSPA omezená záruka.....	17

DŮLEŽITÁ BEZPEČNOSTNÍ UPOZORNĚNÍ

Pro vaši vlastní bezpečnost a správnou funkčnost vašeho zařízení dodržujte následující pokyny. Při nedodržení následujících upozornění a instrukcí hrozí poškození majetku, vážná zranění nebo smrt. Nesprávnou instalací nebo manipulací dojde ke ztrátě záruky.

PŘEČTĚTE SI A DODRŽUJTE NÁSLEDUJÍCÍ INSTRUKCE! MANUÁL SI USCHOVEJTE PRO POZDĚJŠÍ POUŽITÍ

NEBEZPEČÍ

- Riziko utonutí. Důrazně dbejte na to, abyste zamezili nepovolenému vstupu dětí do vířivky. Ujistěte se, že děti nemohou použít vířivku, aniž by byly po celou dobu pod řádným dohledem zodpovědné osoby.
- Riziko utonutí. Pravidelně zkontrolujte, jestli z vířivky neuniká voda, její povrch není předčasně opotřebovaný, nevyskytují se na něm trhliny, znaky poškození nebo změna jejího tvaru. Nikdy nepoužívejte nefunkční nebo poškozený kryt vířivky, takový neposkytne požadovanou ochranu před nechtěným vstupem dětí do vířivé vany.
- Po každém použití přikryjte vířivku vrchním víkem a zajistěte ji, zabráníte tak riziku možného utonutí.
- Riziko úrazu. Sací trysky této vířivé vany jsou uzpůsobeny specifickému průtoku osazeného čerpadla. Nikdy nepoužívejte vanu, kde jsou trysky poškozené nebo chybí. Nikdy nevyměňujte trysky za neoriginální.
- Pokud je poškozen napájecí kabel nebo proudový chránič, okamžitě si poříďte náhradní od výrobce, MSpa poprodejniho servisního centra nebo pro výměnu kabelu kontaktujte licencovaného elektrikáře.
- Riziko úrazu elektrickým proudem. Nezapojujte žádné el. přístroje jako je lampa, telefon, rádio apod. do el.sítě ve vzdálenosti do 1,5m od vany.
- Riziko úrazu el. proudem. Nepoužívejte vanu během deště nebo bouřky.

VAROVÁNÍ

- K připojení vířivky do elektrické sítě **NEPOUŽÍVEJTE** prodlužovací kabel, časovač nebo zásuvkové adaptéry, ale zajistěte dobře přístupnou zásuvku.
- Toto zařízení musí být napájeno přes proudový chránič (RCD) se jmenovitým reziduálním proudem 10mA.
- Toto zařízení musí být vždy zapojeno přímo do uzemněné zásuvky.
- Elektrická zařízení (kromě těch, které mají napájení nižší než 12V) musí být mimo dosah osobám, pobývajícím ve vířivce.
- Elektrická zařízení obsahující jakýkoliv vnější elektrický komponent (kromě dálkového ovládání), musí být řádně umístěna tak, aby nespadla do vířivky.
- Instalace el. rozvodů musí být provedena v souladu s danými předpisy.
- Dálkový ovladač odkládejte do postranní kapsy, pokud jej nepoužíváte. Zabráníte tím jeho poškození pádem na zem a jiným poškozením.
- Toto zařízení smí být používáno dětmi staršími 8 let a osobami s omezenou fyzickou, smyslovou či mentální způsobilostí nebo nedostatkem zkušeností s jeho obsluhou pouze pod dohledem osoby, zodpovědné za jejich bezpečnost. Děti by si neměly se zařízením hrát. Čištění a údržba vířivky dětmi by měla probíhat pouze pod dozorem dospělé osoby.
- Ujistěte se, že děti nemohou používat vířivku, aniž by byly po celou dobu pod řádným dohledem zodpovědné osoby.
- Po každém použití přikryjte a uzamkněte vířivku vrchním víkem, zabráníte tak riziku možného utonutí.
- Ujistěte se, že podlaha pod vířivou vanou je schopná unést očekávanou zátěž /viz. příbalový leták/. Připočítejte hmotnost vody a předpokládanou zátěž s osobami dohromady.

- Kolem tělesa vířivé vany je potřeba zajistit adekvátní drenážní systém, aby mohla být odváděna přetékající voda.
- Pro snížení rizika zranění:
 - a) Nižší teplota vody je doporučena pro malé děti, a když doporučená doba pobytu ve vířivce přesáhne 10 minut. Z důvodu vyhnutí se možné hypertermii /přehřátí/, doporučujeme aby průměrná teplota vody ve vířivce nepřesáhla 40°C.
 - b) Vzhledem k tomu, že nadměrná teplota vody může způsobit potrat či poškození plodu v raném stadiu těhotenství, těhotné (či potencionálně těhotné) ženy by měly pobývat ve vířivé vaně s vodou o teplotě max. 38°C.
 - c) Před vstupem do vířivky by měl její uživatel změřit teplotu vody v ní obsažené za pomoci přesného teploměru.
 - d) Požití alkoholu, léků či drog může vést k bezvědomí a způsobit tak utonutí.
 - e) Požití alkoholu, léků či drog může dramaticky zvýšit riziko hypertermie s následkem smrti.
 - f) Hypertermie vzniká, když vnitřní teplota těla dosáhne o několik stupňů vyšší teploty, než je normální teplota těla (37 °C). Hlavními symptomy hypertermie jsou závratě, ztráta vědomí, ospalost, letargie a nárůst vnitřní teploty těla. Následky hypertermie mohou být: neschopnost vnímat vzrůstající teplotu; neschopnost včas vylézt z vířivky; neuvědomování si bezprostředního rizika; poškození plodu u těhotných žen; fyzickou neschopnost opustit vířivku; ztráta vědomí s rizikem utonutí.
 - g) Při problémech s obezitou nebo onemocněním srdce, nízkým nebo vysokým krevním tlakem, problémy s oběhovým systémem, konzultujte použití vířivky s vaším lékařem.
 - h) Některé léky mohou vyvolat ospalost, nebo mohou ovlivnit srdeční tep, krevní tlak a krevní oběh. Pokud užíváte léky, konzultujte použití vířivky s vaším lékařem.
 - i) V případě těhotenství, onemocnění cukrovkou, špatného zdraví, nebo během léčby zkonzultujte používání vířivé vany s vaším lékařem.
- Osoby s infekčním onemocněním by vířivou vanu neměly používat.
- Do vířivé vany vstupujte a vystupujte s opatrností, aby nedošlo k případným zraněním.
- Teplota vody ve vířivce přesahující 40°C může být zdraví škodlivá.
- Vířivou vanu nikdy nepoužívejte sami a ani neumožněte jiným osobám, aby ji používali bez přítomnosti další osoby.
- Vířivou vanu nikdy nepoužívejte bezprostředně po intenzivním cvičení.
- Teplota vody ve vířivce v kombinaci s alkoholem, drogami nebo léky může zapříčinit bezvědomí nebo hypotermii.
- Vířivou vanu okamžitě opusťte, pokud se cítíte ospalí, nebo pociťujete závratě. Vysoká teplota vody ve vířivce může způsobit hypertermii a bezvědomí. Vířivou vanu nevystavujte okolní teplotě pod 0°C, aby nedošlo k zamrznutí zbytkové vody ve vířivce. Používejte termoizolační podložku pod vanu pro lepší ochranu před nízkými teplotami okolního prostředí. Nezapínejte vířivou vanu, pokud je voda v ní zamrzlá.
- Do vířivky nikdy nenalévejte vodu, která má teplotu vyšší než 40°C.
- Vířivku vždy odpojte od zdroje el. energie když provádíte její údržbu, servis, nebo při jejím uskladnění.
- Nikdy neskákejte nebo se nepotápějte v mělké vodě vířivé vany.
- Během používání vířivky nesmí být nad jejím tělesem umístěno žádné el. zařízení.
- NEZAKRÝVEJTE ani nezakopávejte přívodní kabel elektrické energie. Naopak umístěte kabel tak, aby se minimalizovalo jeho možné poškození použitím sekaček na trávu, křovinořezů nebo jiných zařízení.
- Nepokoušejte se zapojit nebo odpojit vířivou vanu ze zásuvky, pokud stojíte ve vodě nebo pokud jsou vaše ruce mokré.
- Nikdy nepoužívejte poškozenou nebo nefunkční vířivou vanu.
- Pro výměnu nebo opravu vířivky kontaktujte Servisní centrum Marimex.
- Všechny domácí mazlíčky držte z dosahu vířivky, aby nedošlo k jejímu poškození.
- Do vody vířivky nepřidávejte koupelovou sůl, oleje, či jiné přípravky, které nejsou určeny pro tento typ vířivé vany.
- Vyvarujte se ponořování hlavy pod úroveň hladiny vody ve vířivce.

- Vyvarujte se náhodnému požití vody ve vířivce.
- Vířivá vana obsahuje zdroj UV-C záření. Pro opravu nebo výměnu UV-C zářiče kontaktujte MARIMEX.
- Nevhodným používáním nebo poškozením tělesa vířivky může dojít k úniku nebezpečného UV-C záření. UV-C záření může (i v malých dávkách) způsobit poškození očí či pokožky.
- **VAROVÁNÍ!!!: Nikdy nezapojujte ani nepoužívejte UV-C zářič, když je vyjmut z vnitřku tělesa vířivky.**

⚠ VAROVÁNÍ

- Vždy přidávejte chemické prostředky do vody, nikdy naopak. Přidáním vody do chemických prostředků může dojít k silné reakci a nebezpečnému rozptýlení chemikálií do prostoru.
- Použitou vodu včas vyměňte, nebo použijte chemické prostředky pro její vyčištění a desinfekci. Vodu pravidelně měňte jednou za 3-5 dnů.
- Použijte přiloženou Mspa sadu pro desinfekci vody, a to v souladu s instrukcemi výrobce.
- Vířivá vana se nesmí používat bez filtru ani s neošetřenou vodou. Mohlo by dojít k poškození vany a el. částí vířivky. Před použitím upravte hodnoty vody dle doporučení vašeho dodavatele chemických přípravků.
- Vířivá vana nesmí nikdy zůstat na přímém slunci bez vody. Vyčištění a následné sušení provádějte vždy mimo dosah slunečních paprsků.
- Tlak pláště pravidelně kontrolujte v závislosti na změnách počasí a udržujte ho v předepsaných hodnotách. V případě vyšších teplot či při vystavení vířivky přímým slunečním paprskům je nutné včas regulovat tlak vzduchu jeho upuštěním tak, aby nedošlo k poškození nafukovací části vířivky, či nafukovacího krytu (je-li součástí balení).
- V případě deště nebo sněhu je nutné zajistit pravidelné odklizení z povrchu vířivky, aby nedošlo k poškození krytu nebo pláště vířivky.
- Vyvarujte se jakýchkoli tlaků na těleso vířivky – nesedejte na její okraj ani na něj nic neodkládejte – mohlo by dojít k nevratnému poškození či deformaci.
- Vířivou vanu neponechávejte nebo ji nenastavujte pro použití při okolní teplotě nižší než 4°C, pokud není v provozu ohřev vody.
- Do vířivé vany a z ní vystupujte opatrně a pomalu. Dávejte pozor při vstupu na mokrou podlahu.
- Abyste zabránili poškození čerpadla, nikdy nezapínejte vířivou vanu, pokud není hladina vody v ní na příslušné úrovni.
- Vířivou vanu vždy umístěte pouze na rovnou, správně připravenou plochu bez ostrých předmětů, která je schopná unést požadovanou zátěž.
- Vířivou vanu neponechávejte prázdnou po příliš dlouhou dobu. V případě jejího delšího nepoužívání odstraňte veškerou vodu z tělesa vířivky. Nevystavujte vířivku přímému slunci a pravidelně ji zkontrolujte před každým použitím. Během doby, kdy vířivka není používána doporučujeme ji uskladnit, nebo zamezit přístupu k ní.
- Před použitím funkce bublinek odstraňte z vířivky její kryt.
- Aby se předešlo riziku v důsledku nechtěného znovunastavení teplotního samočinného vypínače, toto zařízení nesmí být napájeno el. proudem přes externí zdroj – jako je časovač, nebo nesmí být připojen k el. okruhu, který se automaticky zapíná a vypíná.
- Informace o pravidelné kontrole, údržbě a čištění vířivé vany najdete v příslušné kapitole.

Vysvětlivky k varovným symbolům



Dozor dospělé osoby



Přečtěte si manuál

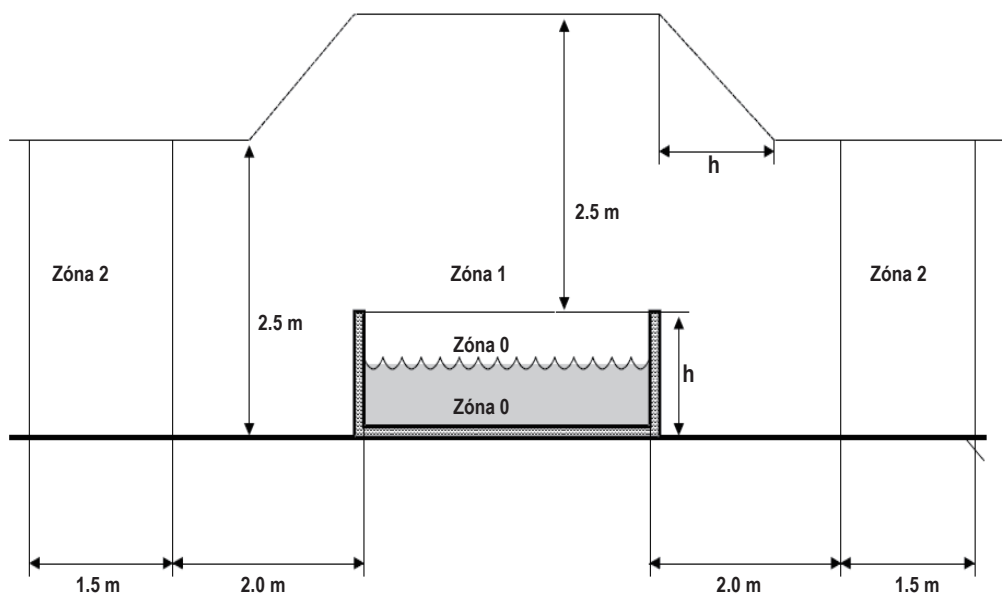


Zákaz skákání



Nestrkejte prsty do masážních trysek

Varování: Bezpečnostní požadavky na provedení elektrické instalace i na upevněná elektrická zařízení s ohledem na možné působení vody v okolí bazénu jsou různá pro jednotlivé zóny – viz schéma dole. Veškeré instalace musí být provedeny v souladu s ČSN 33 2000-7-702.



POZN. – Měřené rozměry jednotlivých zón jsou omezeny stěnami a příčkami.

Zóny	Popis jednotlivých zón
Zóna 0	Zóna 0 je vnitřní bazénová část, zahrnující jakékoliv výklenky ve stěnách nebo v podlaze bazénu.
Zóna 1	Zóna 1 je vymezena: <ul style="list-style-type: none"> • zónou 0 • svislou rovinou 2 m od okraje nádrže • podlahou nebo povrchem přístupným osobám • vodorovnou rovinou 2,5 m nad podlahou nebo povrchem přístupným osobám
Zóna 2	Zóna 2 je vymezena: <ul style="list-style-type: none"> • svislou vnější rovinou zóny 1 a s ní rovnoběžnou rovinou ve vzdálenosti 1,5 m • podlahou nebo povrchem přístupným osobám

SPECIFIKACE

PŘEHLED VÍŘIVÝCH VAN

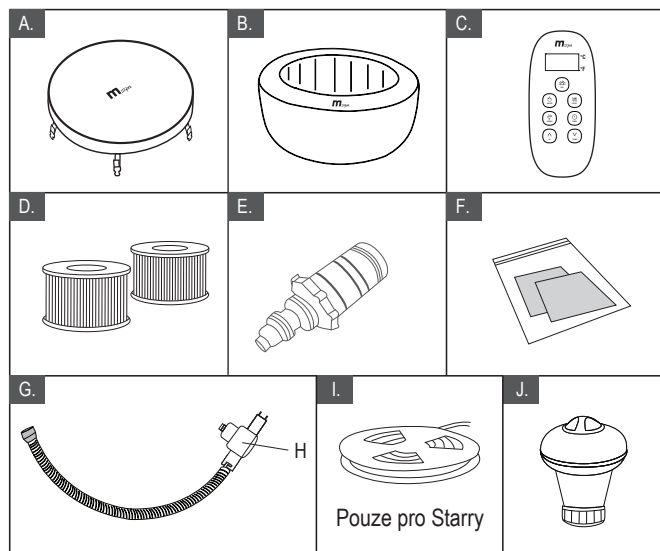
Model Č. / Kód	Tvar	Kapacita sezení	Kapacita vody	Vnější rozměry	Vnitřní rozměry	Výška	Hmotnost	Tempo zvyšování teploty
C-TE042 Tekapo	Čtverec	4	650 L (171 Gal.)	1.58 x 1.58 m (62" x 62")	1.18 x 1.18 m (46.5" x 46.5")	0.68m (27")	20.5 kg (45.2 lbs)	2-2.5 °C/h
C-TE062 Tekapo	Čtverec	6	930 L (245 Gal.)	1.85 x 1.85 m (73" x 73")	1.45 x 1.45 m (57" x 57")	0.68m (27")	22.5 kg (49.6 lbs)	1.2-1.8 °C/h
C-BE042 Bergen	Kruh	4	700 L (184 Gal.)	Ø1.80 m (71")	Ø1.4 m (55")	0.70m (28")	21 kg (46.3 lbs)	1.5-2 °C/h
C-BE062 Bergen	Kruh	6	930 L (245 Gal.)	Ø2.04 m (80")	Ø1.6 m (63")	0.70m (28")	23.5 kg (51.8 lbs)	1.2-1.8 °C/h
C-BE082 Bergen	Kruh	8	1120Ltr/ (295Gal.)	Ø2.24 m (88")	Ø1.80m (71")	0.70m (28")	27 kg (59.5 lbs)	0.8-1.2 °C/h
C-OM062 Ottoman C-FE062 Fermo	Kruh	6	930 L (245 Gal.)	Ø2.04 m (80")	Ø1.6 m (63")	0.70m (28")	23.5 kg (51.8 lbs)	1.2-1.8 °C/h
C-ST062 Starry C-ME062 Meteor	Kruh	6	930 L (245 Gal.)	Ø2.04 m (80")	Ø1.6 m (63")	0.70m (28")	24 kg (52.9 lbs)	1.2-1.8 °C/h

Specifikace ovládacího systému

Ovládací systém	AC 220-240V~ 50Hz
Celkový výkon	2100W
Ohřev	1500W
Masážní vzduchovač	600W
Filtrační čerpadlo	1800L/h
UVC zářič	2000uW
Kryt	Rhino-Tech™ zesílené PVC
Povrch vířivky	PVC + Premium Rhino-Tech™ zesílené PVC

POPIS PRODUKTU

Obsah balení



REF. č.	POPIS DÍLŮ
A	Kryt vířivé vany s přezkami
B	Vířivá vana
C	Kabelový dálkový ovladač
D	Filtrační kartušová vložka s potahem x 2
E	Adaptér vypouštěcího ventilu
F	Opravná sada
G	Nafukovací hadice
H	Tlakoměr
I	LED light strip (pouze pro Starry)
J	Plovák malý do vířivého bazénu 1ks

POZN.: Nákres slouží pouze pro ilustrační účely. Aktuální produkt se může lišit. Není v měřítku. Z bezpečnostních důvodů používejte pouze příslušenství výhradně dodávané od Mspa. Při objednávání dílů uveďte modelové číslo vířivé vany a číslo součástí.

PRVNÍ POUŽITÍ A PŘÍPRAVA NASTAVENÍ

Příprava a požadavky na umístění

- Vířivá vana může být instalována uvnitř i venku jednou osobou během 10 minut. Určeno pouze pro domácí použití a nikoli komerční využití.
- Vířivá vana musí být umístěna na rovném, plochem a hladkém povrchu, který je schopný zajistit podporu při maximální zátěži – naplněná vířivá vana + uvedený maximální počet osob. Pro zajištění těchto požadavků konzultujte se stavebním inženýrem nebo kvalifikovaným statikem.
- Ujistěte se, že se v oblasti umístění vířivé vany, nebo pod ní, nenachází žádné ostré předměty. Nerovnoměrný povrch podlahy pod vířivou vanou ji může poškodit, na což se nevztahuje záruka. Povrch pod vířivou vanou vyrovnejte předtím, než do ní budete napouštět vodu, vrásky na dnu folie opatrně vyhladte po napuštění vodou do úrovně několika cm.
- Kolem vířivé vany zajistěte dostatečný drenážní systém pro případný odtok vody.
- Ujistěte se, že je dostatek volného prostoru kolem vířivé vany pro plný přístup k vybavení vířivé vany pro údržbu a / nebo servis.
- Při výběru místa pro instalaci vířivé vany berte v potaz i minimalizaci hlučnosti.

Dodatečné požadavky pro vnitřní instalaci

- Vlhkost je přirozenou součástí prostředí kolem vířivky instalované uvnitř. Pro snížení vlhkosti v inkriminované oblasti je potřeba provádět časté větrání. V místnosti, kde bude vířivá vana umístěna zajistěte dostatečný ventilační systém pro odvedení nadbytečné vlhkosti.
- Ujistěte se, že podlaha je vodotěsná a má neklouzavý povrch. Neinstalujte vířivou vanu na koberec nebo jiný podklad z materiálu, který by mohl být poškozen vlhkostí. Je nutno zajistit dostatečný odtok vody tak, aby nedošlo k jakémukoli poškození majetku nebo zdraví.
- Při instalaci se řiďte platnou legislativou na dané téma.

Dodatečné požadavky pro venkovní instalaci

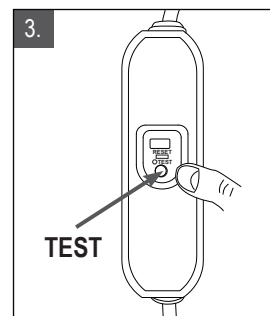
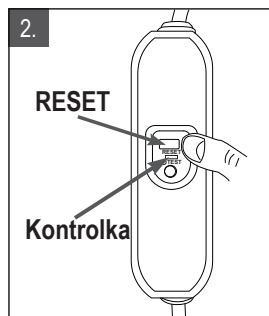
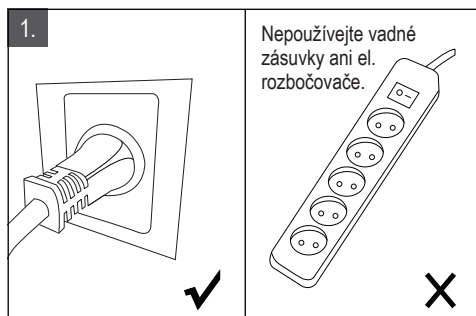
- Vířivou vanu neumísťujte na trávu nebo znečištěnou plochu. Toto může zvýšit množství nečistot zanesených do vířivé vany a způsobit poškození podlahy vířivé vany.
- Nenechávejte vířivku vystavenou přímému slunečnímu záření po delší dobu.
- Vždy udržujte tlakoměr ve žluté sekci, když je okolní teplota nad 20°C nebo je vířivka vystavena slunečnímu záření, a to i na přechodnou dobu.
- Neinstalujte ani nepoužívejte vířivku venku při teplotě nižší než 4°C. Nepoužívejte vířivku, pokud je voda uvnitř cirkulačního systému, čerpadla nebo potrubí zmrzlá. Mezi spodní část dna vířivé vany a podlahu umístěte tepelně izolační podložku, abyste předešli tepelným ztrátám ze spodní části vířivé vany.

Test proudového chrániče

⚠ VAROVÁNÍ

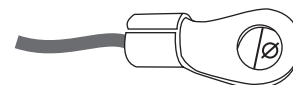
Riziko zásahu el. proudem. Tento výrobek je opatřen proudovým chráničem umístěným na konci napájecího kabelu. Proudový chránič musí být před každým použitím vířivé vany otestován. Pokud proudový chránič řádně nefunguje, vířivou vanu nepoužívejte. Napájecí kabel musí být odpojen do té doby, než je závada identifikována a odstraněna. Pro odstranění závady si zajistěte kvalifikovaného elektrikáře. Na proudovém chrániči nejsou žádné opravitelné součásti. Jeho otevřením zaniká záruka!

1. Připojte zařízení k hlavnímu zdroji napájení.
2. Na proudovém chrániči stiskněte tlačítko **RESET**. Kontrolka se zobrazí červeně.
3. Na proudovém chrániči stiskněte tlačítko **TEST**. Červená kontrolka by měla zmizet. Pokud kontrolka na proudovém chrániči nezhasne, proudový chrániče závadný. Vířivou vanu v takovémto případě nepoužívejte dokud nebude závada odstraněna kvalifikovaným elektrikářem.
4. Znovu stiskněte tlačítko **RESET** na proudovém chrániči. Kontrolka by se měla zobrazit červeně. Pokud ano, vířivka je připravena k použití.



Řídicí jednotka vířivky připojená k externím vodičům pro vyrovnání potenciálu.

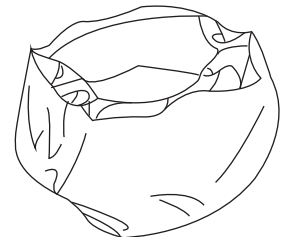
Kvalifikovaný elektrikář by měl připojit řídicí jednotku vířivky k domácí ekvipotenciální srovice pomocí pevného měděného vodiče 2,5 mm² - 6 mm².



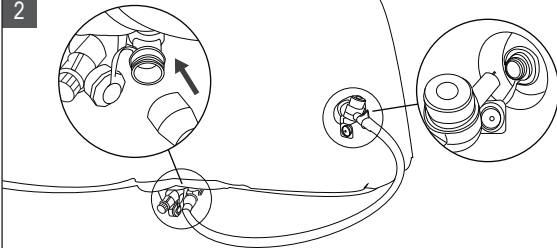
Použitelné ekvipotenciální svorky:
4mm ≤ Ø ≤ 7mm

INSTALACE VÍŘIVÉ VANY

1

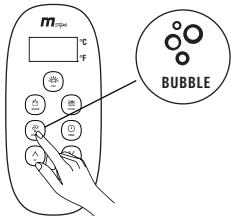


2



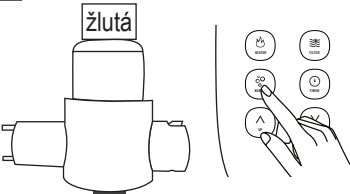
Ujistěte se, že nafukovací hadice je správně připojena dle náčrtu.

3



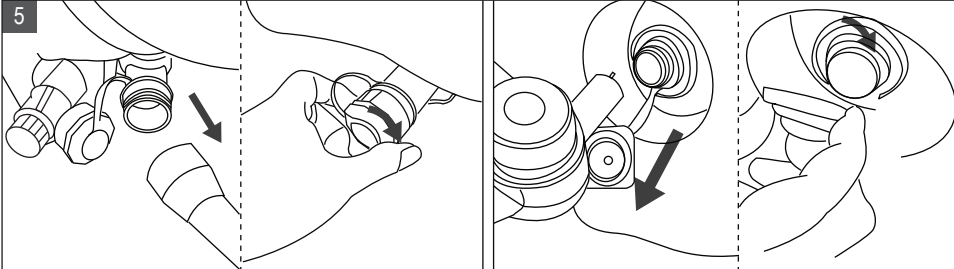
Pro nafouknutí stiskněte tlačítko **BUBBLE**.

4



Když manometr ukazuje žlutou barvu, opětovným stisknutím tlačítka **BUBBLE** zastavíte nafukování.

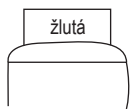
5



Odpojte nafukovací hadici. Zašroubujte zpět víčko vzduchového ventilu

POZN.: Čas od času bude třeba vířivku dofouknout nebo naopak při vysokých teplotách vzduch upustit do žluté úrovně na tlakoměru. Změny mezi denními a nočními teplotami způsobují změny tlaku ve vířivce a může tak dojít k částečnému upuštění vzduchu.

DŮLEŽITÉ: UJISTĚTE SE, ŽE VÍŘIVKA JE VŽDY SPRÁVNĚ NAFOUKNUTÁ DLE ÚDAJŮ NA TLAKOMĚRU.



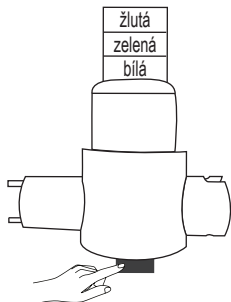
Ujistěte se, že tlakoměr ukazuje žlutou hodnotu v následujících situacích:

- Když je vířivka nafouknutá, předtím než se naplní vodou.
- Když ponecháváte vířivku venku bez dozoru na delší období a lze očekávat, že teplota bude vyšší než 20°C.



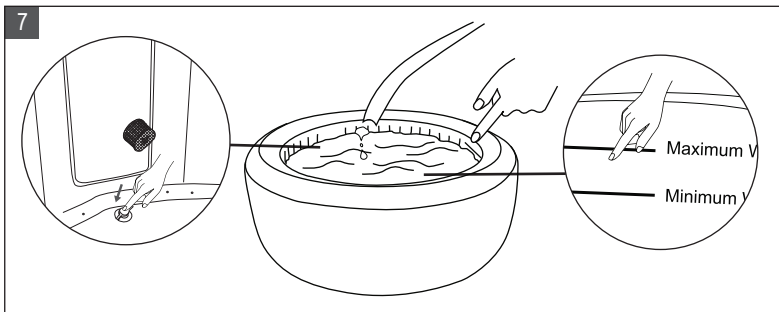
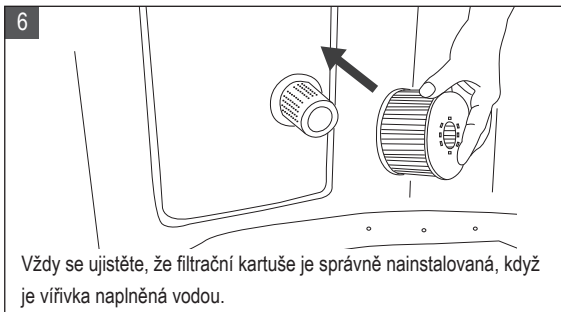
Ujistěte se, že tlakoměr ukazuje zelenou hodnotu v následujících situacích:

- Vířivka je naplněná vodou.
- Vířivka se používá.



VAROVÁNÍ: Tlak vzduchu vířivky je příliš vysoký, pokud tlakoměr ukazuje bílou hodnotu.

Stisknutím černého tlačítka na spodní části tlakoměru upustíte část vzduchu, dokud tlakoměr neukazuje žlutou nebo zelenou hodnotu – viz instrukce nahoře.



POZN: Pro rychlý ohřev a úsporu energie doporučujeme naplnit vířivku vlažnou vodou.

POZN: Ujistěte se, že tlakoměr po naplnění vířivky vodou ukazuje zelenou hodnotu.

VAROVÁNÍ:

Nepokoušejte se vířivku po jejím naplnění přemísťovat.

Vířivku nezapínejte dokud hladiny vody nedosáhne minimální hodnoty.

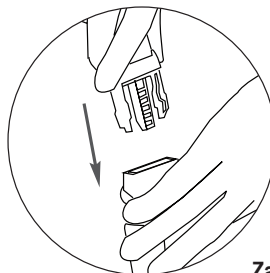
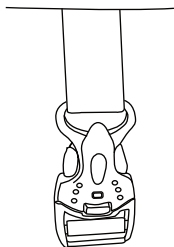
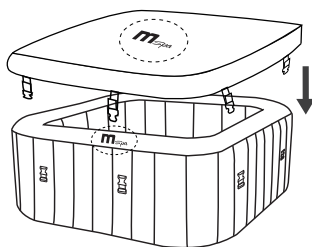
Teplota vody by neměla přesáhnout 40°C.

Ohřev vody

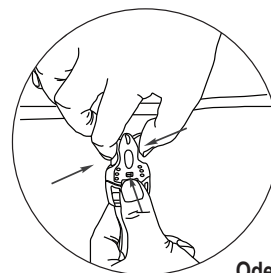
Na vířivku nasadte kryt. Instrukce pro zapnutí ohřevu - viz kapitola „Funkce ovladače“.

Rychlost ohřevu vody je cca 2°C – 2,5°C/hod. u hranatých vířivek pro 2 a 4 osoby, 1,5°C - 2°C/hod. u kulatých vířivek pro 4 osoby, 1,2°C – 1,8°C/hod. u vířivek pro 6 osob.

Fungování přezky krytu



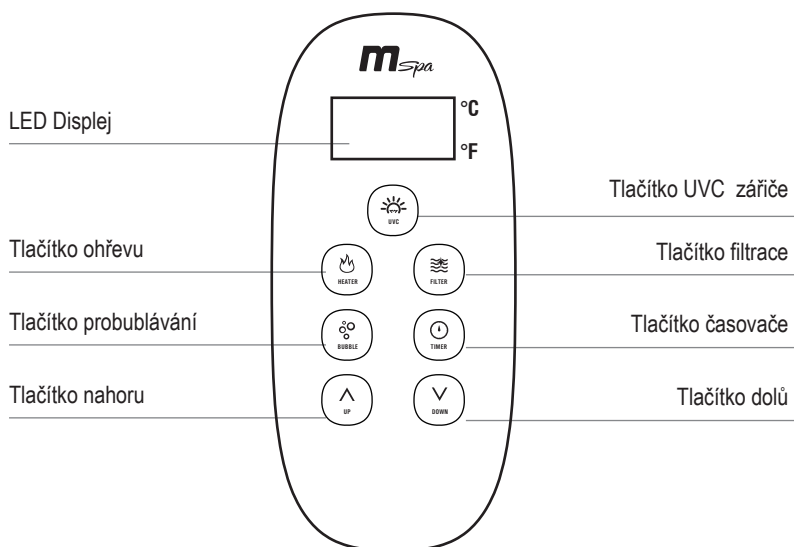
Zajistit



Odepnout

POZN: Při spuštěném ohřevu vždy mějte nasazený kryt vířivky. Zabráníte tak zbytečným tepelným ztrátám.

FUNKCE OVLADAČE





LED displej

Na proudovém chrániči stiskněte tlačítko **RESET**. Na LED displeji se zobrazí aktuální teplota vody.

POZN.: Skutečná teplota vody se od té zobrazené může lišit v závislosti na okolních podmínkách až o 2°C.



UVC ZÁŘIČ

Stiskněte tlačítko UVC pro zapnutí/vypnutí (on/off) UVC systému. Když toto tlačítko svítí, je UVC dezinfekce aktivována.



OHŘEV

20-40°C

1. Stiskněte tlačítko ohřevu (HEATER) pro zapnutí/vypnutí (on/off) ohřevu vody. Když tlačítko ohřevu svítí červeně, ohřev vody je aktivován. Když svítí zeleně, teplota vody dosáhla požadované hodnoty a ohřev je neaktivní.

POZN.: Pokud tlačítko ohřevu svítí červeně, teplota vody je pod požadovanou hodnotu. Pokud tlačítko ohřevu svítí zeleně, teplota vody je nad požadovanou hodnotu.

POZN.: Když je systém ohřevu aktivní, zapne se automaticky filtrace.

POZN.: Když teplota vody poklesne pod 1°C, zapne se automaticky systém ochrany proti zamrznutí a ohřeje vodu na 3°C.

DŮLEŽITÉ: Následující podmínky způsobí zpomalení ohřevu vody:

- Rychlost větru je vyšší než 3,5 m/s.
- Funkce probublávání je zapnutá, když se voda ohřívá.
- Vířivka není správně zakrytá, když se voda ohřívá.



FILTRACE

Stiskněte tlačítko **FILTER** pro zapnutí/vypnutí funkce filtrování. Kontrolka se při aktivaci rozsvítí zeleně.

POZN.: Filtrační systém se automaticky zapne pokaždé, když se spustí ohřev nebo UVC dezinfekce.

POZN.: Filtrační systém se automaticky vypne 30 vteřin po vypnutí funkce ohřevu. Vždy nechte filtraci dokončit nastavený režim a nevytlačte pomocí proudového chrániče nebo odpojením z el. sítě.

Připomínka čištění filtrační kartuše: Když tlačítko FILTER bliká nebo svítí červeně, je třeba vyčistit nebo vyměnit filtrační kartuši. Poté stisknutím tlačítka Filter po dobu 3 vteřin toto připomenutí resetujete.

Samočištění (auto filtration - pouze u modelu Tekapo)

Když je vířivá vana v módu stand-by, filtrační systém se po každých 8 hodinách automaticky zapne na 60 minut. Společně s vhodnou péčí o vodu ve vířivce je tímto zaručeno, že voda je vždy čistá, i když se vana nepoužívá



TLAČÍTKO BUBLINKOVÉ MASÁŽE

Stisknutím tlačítka **BUBBLE** zapnete/vypnete funkci bublinkové masáže. Když je masáž spuštěná, tlačítko BUBBLE svítí zeleně.

DŮLEŽITÉ: Nezapínejte masážní systém, když je vířivka zakrytá. Vzduch z bublinkové masáže by se mohl akumulovat pod krytem a způsobit zranění nebo nevratné poškození vířivky.

POZN.: Bublinková masáž se z bezpečnostních důvodů po 20 minutách automaticky vypne. Po 10 minutách je možné ji znovu spustit stisknutím tlačítka BUBBLE.



TLAČÍTKO ČASOVAČE OHŘEVU

Nastaví za kolik hodin od aktuálního času se spustí funkce ohřevu.

1-99h

1. Stiskněte tlačítko TIMER pro vstup do režimu nastavení časovače.

Po stisknutí tlačítka nahoru nebo dolů začne LED blikat. Když LED světlo bliká, lze nastavit počet hodin, za který se ohřev bude aktivovat (1-99 hodin). Požadované nastavení zůstane svítit na displeji po dobu 3 vteřin, čímž se nastavení potvrdí. Tlačítko se rozsvítí zeleně. **Pro změnu nastavení časovače stiskněte znovu tlačítko Timer** a použijte tlačítka nahoru a dolů pro nové nastavení.

Zrušení nastavení časovače: Stiskněte tlačítko **TIMER** po dobu 3 vteřin.

POZN.: Aktivováním ohřevu nebo resetováním vířivky se nastavení časovače zruší.



BEZPEČNOSTNÍ ZÁMEK

3s

Současným stisknutím tlačítka **UP** a dolů **DOWN** po dobu 3 vteřin zamknete/odemknete ovladač. V zamčeném módu je ovladač zneaktivněn a vířivka si zachovává všechna předchozí nastavení.



Přepínání mezi stupni Celsia a Fahrenheita

3s

Teplota může být zobrazována ve stupních Celsia nebo Fahrenheita. Pro přepnutí mezi oběma možnostmi podržte tlačítko dolů (**down**) po dobu 3 vteřin.

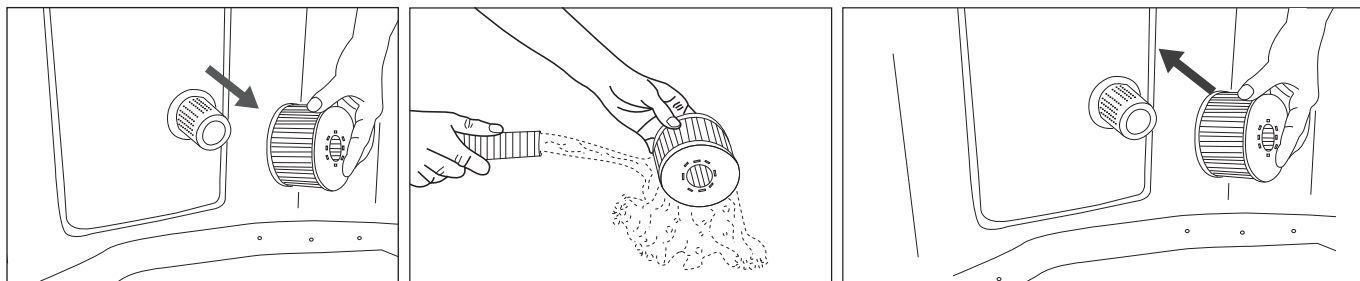
Upozornění: Ovladač je chráněn proti stříkající vodě dle stupně označení IPx5. Nejedná se o absolutní vodotěsnost. Doporučujeme chránit před teplými párami, přivalovým a dlouhodobým deštěm, či intenzivním zaléváním vodou. Neponechávejte v kapse, pokud není okolí dostatečně větrané, nebo byla vířivka dlouhodobě smáčena vodou (např. deštěm).

ÚDRŽBA A CHEMICKÉ PROSTŘEDKY

UPOZORNĚNÍ: NEŽ ZAČNETE S ÚDRŽBOU VÍŘIVKY, UJISTĚTE SE, ŽE JE ODPOJENÁ OD PŘÍVODU EL. ENERGIE, JINAK HROZÍ RIZIKO ÚRAZU NEBO ÚMRTÍ.

ÚDRŽBA FILTRAČNÍ KARTUŠE

1. Po každém použití vířivky zkontrolujte stav filtrační kartuše a vyčistěte ji. Řiďte se následujícími pokyny:



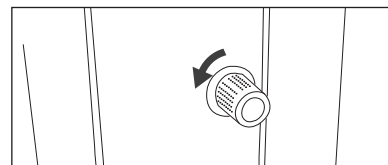
POZN.: Vyměňte filtrační kartuši každých 3-5 dní používání nebo pokud zůstane kartuše i po vyčištění zbarvená nebo znečištěná. Potah kartuše může být opakovaně používán, v závislosti na jeho stavu.

POZN.: Když je vířivka naplněná vodou, musí být vždy nainstalovaná filtrační kartuše.

POZN.: Než začnete s výměnou nebo čištěním filtrační kartuše, vypněte všechny funkce vířivky.

2. Přítok i odtok vířivky jsou integrovány do jedné části. Pokud je kartuše znečištěná a ucpaná sejměte ji a vyčistěte. Pokud je zanesený i trn kartuše, odšroubujte jej proti směru hodinových ručiček a vyčistěte.

POZN.: Než tuto část odšroubujete, ujistěte se, že je voda z vířivky vypuštěná. Nikdy ji nedemontujte, pokud je ve vířivce voda!



VODA VE VÍŘIVCE

1. Vodu ve vaší vířivé vaně měňte každých 3-5 dnů – v závislosti na intenzitě jejího používání. Pokud je ve vodě viditelná špína nebo je voda zakalená a použití chemikálií pro její údržbu ji nevyčistí, vodu vyměňte a vanu vyčistěte -viz sekce Vypuštění, čištění a uskladnění v tomto manuálu.
2. Před použitím vířivky se vysprchujte. Kosmetické přípravky, krémy a zbytky dalších látek na pokožce mohou velmi rychle zhoršit kvalitu vody ve vířivce a způsobit zanesení filtrační kartuše.
3. Pokud vanu nepoužíváte, přikryjte ji krytem a zajistěte jej přezkami, abyste zamezili znečištění vody.
4. Udržujte správnou kvalitu vody používáním pouze chemických přípravků určených pro vířivé vany. Poškození vířivé vany způsobené špatným používáním chemických přípravků nebo nedostatečnou údržbou vody nejsou kryty zárukou. Pro správné použití chemických přípravků konzultujte svého místního prodejce bazénů či vířivek.

Údržba vody

Majitel vířivé vany musí pravidelně kontrolovat kvalitu vody a udržovat ji čistou a zdravotně nezávadnou v předem plánovaných intervalech (denně, pokud je to třeba). Používání dezinfekčních a dalších chemických přípravků udrží množení bakterií a virů pod kontrolou. Údržba správné vodní rovnováhy vhodným použitím dezinfekčních prostředků je nejdůležitějším faktorem maximalizace životnosti a vzhledu vířivé vany, jakož i zajištění čisté, zdravé a bezpečné vody. Správná technika je důležitá pro testování a ošetření vody ve vířivce. Kontaktujte svého prodejce s dotazy na chemické přípravky, dezinfekci a postupy při testování vody.

Vyvážení vody

Dodržte následující instrukce pro údržbu vody ve vířivce.

PARAMETR	ČETNOST MĚŘENÍ	SPRÁVNÁ ÚROVEŇ
pH	1 x denně	7.2-7.6 při používání chlórové chemie; 7.2-7.8 při používání bromu
volný chlór	1 x denně	3-5 ppm
brom	1 x denně	2-4 ppm
Celková alkalita (TA)	1 x týdně	80-120 ppm
Celková tvrdost (TH)	1 x týdně	200-500 ppm

POZN.:

- Nízké hodnoty pH způsobí poškození těla i elektrických součástí vířivky. Na poškození způsobená chemickou nerovnováhou se nevztahuje záruka.
- Vysoké hodnoty pH a s tím související tvrdost vody způsobuje tvoření usazenin uvnitř technologie a zapříčiňuje tak jeho poškození, na což se záruka nevztahuje.

Péče o vodu:

- Bezprostředně po ošetření vody chemickými přípravky zapněte filtraci a funkci bublinek, aby ošetřená voda pročistila celou délku vnitřního potrubí vany.
- Vždy dodržujte instrukce výrobce chemických přípravků, které používáte a jejich varování.
- Užívání chlorových přípravků pro údržbu vody má negativní vliv na životnost vířivky a může také způsobit vyblednutí barev vnitřní folie vany. Výrobce tedy doporučuje používat přípravky na bázi kyslíku či bromu.
- Nikdy nemíchejte různé druhy chemických přípravků dohromady. Vždy přidávejte jednotlivé chemikálie do vody samostatně. Každý přípravek vždy nechte zcela rozpustit ve vodě než ho přidáte do vířivky.
- Přípravky na bázi chlóru a bromu by za žádných okolností neměly být míchány dohromady, je to velice nebezpečné. Pokud obvykle používáte přípravky na bázi chlóru a chcete přejít na přípravky na bázi bromu nebo naopak, je nutné nejdříve kompletně vyměnit vodu ve vířivce než k této změně přistoupíte.
- Nikdy do vířivky nepřidávejte žádné chemické přípravky, pokud v ní někdo je. Může dojít k vážnému podráždění pokožky a očí.
- Nikdy nepoužívejte nadměrné množství chemických přípravků nebo koncentrovaný chlór. To může poškodit vířivou vanu a vaši pokožku. Na poškození způsobená nevhodným používáním chemických přípravků se nevztahuje záruka.

PLOVOUCÍ DÁVKOVAČ

Vaše vířivka je dodávána se standardním dávkovačem (plovákem) na tablety pro úpravu vody ve vířivce.: Tento dávkovač je vhodný pouze pro malé 1" tablety.. Do dávkovače nelijte tekutiny ani granule.

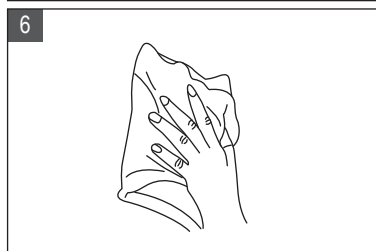
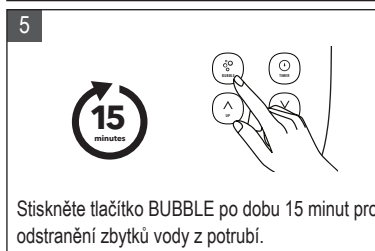
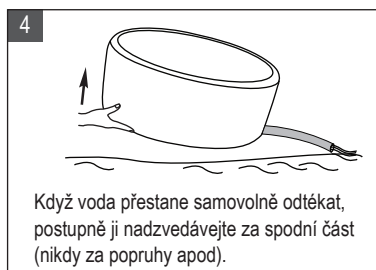
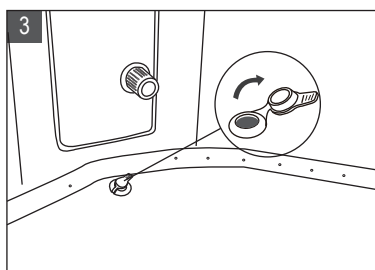
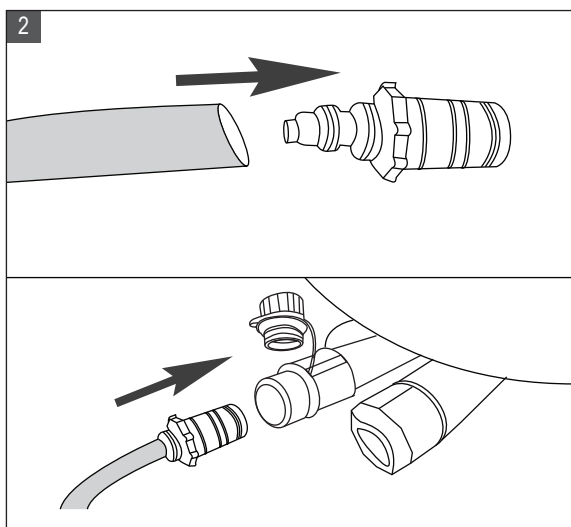


POZNÁMKA: Když je vířivka v provozu, vyjměte z vířivky dávkovač chemikálií.

VYPOUŠTĚNÍ, ČIŠTĚNÍ A USKLADNĚNÍ

Vypuštění vody

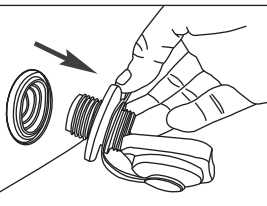
1 Vypněte všechny funkce na ovladači



Čištění

Když je voda z vířivky vypuštěná, očistěte vnitřek vany houbičkou a jemným roztokem mýdlové vody. Před opětovným napuštěním vany ji pečlivě opláchněte čistou vodou.

DŮLEŽITÉ: Nepoužívejte drátěnku, tvrdé kartáče ani abrazivní čisticí prostředky.



Instrukce pro vypuštění vzduchu

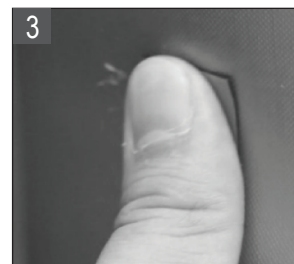
1. Odšroubujte celý výpustní ventil na boku/dně vany.
2. Když je vana vyfouknutá, vraťte ventil zpět.

Oprava těla vířivky a nafukovacího krytu (*pouze u některých modelů)

Pro opravu propíchnutí použijte záplaty, které jsou součástí balení:

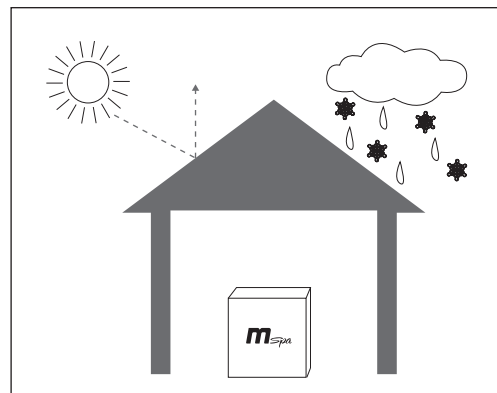
1. Důkladně vyčistěte a vysušte oblast, kterou opravujete.
2. Naneste lepidlo na záplatu a rychle ji přiložte na poškozené místo (lepidlo není součástí balení).
3. Vyhlaďte povrch, abyste odstranili veškeré vzduchové bublinky a nechte zaschnout.

POZN.: Lepidlo není součástí balení.



Skladování vířivky a příprava na další použití

1. Vypusťte a vyčistěte vířivku dle instrukcí v kapitolách „Vypouštění vody“, „Čištění“ a „Instrukce pro vypuštění vzduchu“.
2. Před uskladněním se ujistěte, že všechny součásti vířivky a příslušenství jsou zcela čisté a suché. Před složením nechte vířivou vanu minimálně 1 hodinu vyschnout otočením vzhůru – nikdy však na přímém slunci.
3. Vířivou vanu volně složte. Vyhněte se ostrým přehybům, které mohou mít za následek poškození vany.
4. Připravte si novou filtrační kartuši pro příští použití.
5. Vířivou vanu a příslušenství skladujte v suchém, temperovaném prostředí (5°C - 30°C).
6. Pro skladování doporučujeme použít originální obal.



BEZPEČNOSTNÍ OPATŘENÍ PRO SEZÓNNÍ POUŽITÍ

Nafukovací vířivky jsou vyrobeny z vyztuženého PVC materiálu. Kvůli vlastnostem tohoto materiálu vířivky snadno podléhají vlivům počasí a teploty. Dbejte zvláštní pozornosti při používání vířivky v různých ročních obdobích.

V létě / za slunečných dnů

Přímé sluneční záření a vysoké teploty způsobují rozpínání pláště vířivky.

- Doporučujeme vířivku umístit na chráněné místo, prodloužíte tak její životnost.
- Pravidelně kontrolujte tlak vzduchu. Pokud je vířivka naplněná vodou, manometr by měl vždy ukazovat do zelené části. Pokud bude vířivka ponechána delší dobu bez dozoru, upusťte část vzduchu tak, aby manometr ukazoval do žluté části. Tím zabráníte tomu, aby se plášť vířivky během dne v důsledku stoupající teploty příliš roztáhl.
- Důrazně doporučujeme používat vířivku ráno a večer, kdy je sluneční záření méně intenzivní a teplota příjemnější, ochráníte tak vaši pokožku před spálením.
- Kontrolujte teplotu vody a zvažte, zda ji nesnížit v době, kdy vířivku nepoužíváte. Pokud vířivku nebudete delší dobu používat, vypněte ohřev úplně.

V zimě

Nafouknutí

V důsledku nízkých teplot PVC materiál ztvrdne a bude křehčí.

- Nová vířivka mohla být před rozložením skladována nebo přepravována při nízké teplotě (pod 4 °C / 39 °F). Před použitím položte balení na 12 hodin do vnitřního prostoru nebo na teplé místo, aby materiál změkkl.
- Čím nižší je teplota, tím více vzduchu bude vířivka potřebovat a tím déle bude trvat její nafouknutí. Po ohřátí vody na mnohem vyšší teplotu se vzduch uvnitř komory roztáhne. Vířivku doporučujeme nafouknout při teplotě vyšší než 15 °C / 59 °F, zkrátíte tak dobu nafukování a snížíte rozpínání pláště. Pokud je okolní teplota nižší než 0 °C / 39 °F, nedoporučujeme vířivku nafukovat.

Ohřev a udržení tepla

Za chladného počasí se bude voda ohřívat mnohem déle. Doporučujeme:

- Naplnit vířivku vlažnou vodou (o teplotě ne vyšší než 40 °C / 104 °F), aby se rychleji ohřála.
- Použít podložku a nafukovací kryt, které pomohou lépe udržet teplo.
- Pokud venkovní teplota klesne pod 4 °C / 39 °F a vířivka je naplněna vodou, měl by být ohřev vždy vypnutý (nebo vířivku přepněte do pohotovostního režimu), aby voda nezamrzla, a to i v případě, že vířivku nepoužíváte.
- Vaše vířivka je vybavena systémem Anti-icing. Přepněte vířivku do pohotovostního režimu – pokud teplota vody klesne pod 1 °C / 33,8 °F, ohřev se automaticky spustí, dokud teplota vody nestoupne na 3 °C / 37,4 °F. To zabrání vodě v zamrznutí. Pokud vířivku nebudete v dohledné době používat, rozeberte ji a uskladněte dle uvedeného postupu.

Za deštivých dnů

Stupeň krytí vířivky MSpa je IPX5, což znamená, že je chráněna proti vodě tryskající pod nízkým tlakem. Proto lze vířivku umístit venku i za mírného deště.

Pokud však přesto hodláte vířivku použít bez výše uvedených zařízení chránících před deštěm, nezapínejte funkci bublin. Je to proto, že i déšť ve vzduchu je nasáván do čerpadla, což vede k navlhnutí a zrezivění generátoru bublin, což může způsobit poruchu zařízení a ztrátu záruky.

Přestože stupeň krytí zástrčky je IPX5, doporučujeme ji umístit na místo, kde nebude vystavena dešti, aby za nadměrného množství srážek nedošlo k jejímu poškození vlivem nahromaděné vody.

LIKVIDACE A OCHRANA ŽIVOTNÍHO PROSTŘEDÍ



Tento produkt nesmí být likvidován s běžným komunálním odpadem. Recyklujte zodpovědně, abyste předešli poškozování životního prostředí a lidského zdraví.

Na způsob likvidace se informujte ve sběrných místech ve vašem okolí nebo u vašeho autorizovaného prodejce.

ŘEŠENÍ PROBLÉMŮ

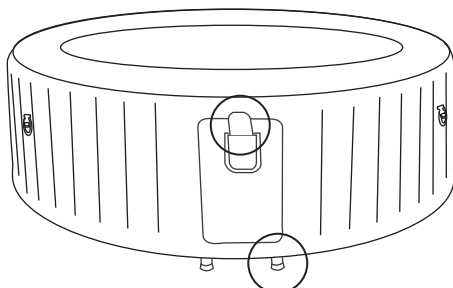
TABULKA CHYBOVÝCH HLÁŠEK

LED HLÁŠKA	PŘÍČINA	ŘEŠENÍ
--- / 888 / EEP	Uvolněný signální kabel	Kontaktujte servisní středisko
	Problém se spojením s ovládacím panelem	Kontaktujte servisní středisko
F0	Teplota vody je nižší než 0°C nebo vyšší než 50°C	Vyměňte vodu
	Závada na teplotním čidle	Kontaktujte servisní středisko
F1	F1 se zobrazí okamžitě po stisknutí tlačítek FILTER, HEATING nebo UVC	Vyčistěte potrubí a další části, kterými protéká voda
	F1 se zobrazí 15 vteřin po stisknutí tlačítek FILTER, HEATING nebo UVC	1. Doplňte vodu do minimální úrovně; 2. Vyčistěte potrubí a další části, kterými protéká voda 3. Kontaktujte servisní středisko

PROBLÉM	PŘÍČINA	ŘEŠENÍ
NA OVLÁDACÍM PANELUSE NIC NEZOBRAZUJE	Vadná el. zásuvka	Vyměňte nebo opravte el. zásuvku
	Proudový chránič je vypnutý	Resetujte proudový chránič PRCD dle instrukcí v kapitole „Testování proudového chrániče“
	Po stisknutí tlačítka RESET se na ovládacím panelu stále nic nezobrazuje	Kontaktujte servisní středisko
	Vadný proudový chránič	Kontaktujte servisní středisko
ÚNIK VODY Z VÍŘIVKY	Přítok a odtok vody není řádně zajištěn	Utáhněte spojení přítoku a odtoku
	Výpustní ventil není správně uzavřen	Uzavřete řádně výpustní ventil. Pokud voda i nadále uniká, kontaktujte servisní středisko.
	Voda uniká z těla vířivky	Zalepte otvor pomocí přiložených záplat
	Voda uniká pod technologií	Prověřte správné dotažení trnu filtru
NEFUNKČNÍ OHŘEV VODY	Nastavená teplota vody je příliš nízká	Nastavte teplotu na vyšší hodnotu
	Špinavá filtrační kartuše	Vyčistěte nebo vyměňte filtrační kartuši
	Hladina vody je pod minimální úrovní	Doplňte vodu alespoň do minimální úrovně
	Selhání tělesa ohřevu	Kontaktujte servisní středisko
	Nefunguje filtrační čerpadlo	Viz sekce „Nefunkční filtrační čerpadlo“
ÚNIK VZDUCHU Z VÍŘIVKY	Vzduchový ventil je uvolněný	Nafoukněte vířivku do žluté hodnoty na manometru. Ujistěte se, že je vzduchový ventil řádně dotažen. Pokud je třeba, vyměňte vzduchový ventil.
	Díra nebo trhлина na těle vířivky	Láhev s rozprašovačem naplňte mýdlovou vodou a tu nastříkejte na švy vířivky. V místě úniku vzduchu se budou tvořit mýdlové bubliny. Když lokalizujete místo úniku, vyčistěte a osušte jej a za pomoci přiložené záplaty jej opravte – viz kapitola „Oprava těla vířivky“.
VODA VE VÍŘIVCE NENÍ ČISTÁ	Voda ve vířivce byla používána mocdlouho	Vyměňte vodu
	Nedostatečná doba filtrace	Zvyšte nastavenou dobu filtrace
	Špinavá filtrační kartuše	Vyčistěte nebo vyměňte filtrační kartuši
	Nesprávná údržba vody	Dodržujte doporučení výrobce pro správnou údržbu a sanitaci vody. Zkontrolujte tlak vzduchu a upusťte vzduch pokud je třeba.
DEFORMOVANÝ TVAR VÍŘIVKY	Zvýšený tlak vzduchu z důvodu silného slunečního svitu	Během vysokých teplot je nutné pravidelně kontrolovat tlak vzduchu ve vířivce, zda je třeba upustit vzduch. Zabráňte tak případnému poškození a deformaci vířivky.
VZDUCHOVAČ PRO TVORBU BUBLINEK NEFUNGUJE	Funkce bublinek byla z bezpečnostních důvodů po 20 minutách provozu automaticky vypnuta	Počkejte 10 minut a pak znovu bublinky zapněte
	Poškození součástí vzduchovače	Kontaktujte servisní středisko
NEFUNKČNÍ FILTRAČNÍ ČERPADLO	Filtrační kartuše ucpaná špinou nebo jinými předměty	Vyčistěte nebo vyměňte filtrační kartuši
	Selhání filtračního systému	Kontaktujte servisní středisko

Kde najdu sériové číslo?

Na zadní části ovladače. Na spodní části ovládací jednotky.



Jak zjistím kontakt na místně příslušné servisní středisko?

Nascanujte QR kód dole nebo navštivte <https://www.the-mspa.com/after-sales>.

1. Zadejte sériové číslo vaší vířivky.
2. Zobrazí se kontaktní údaje příslušného servisního střediska.



S veškerými dotazy ohledně reklamací, instalace či náhradních dílů se obračejte na servisní středisko Marimex.

ZÁRUČNÍ PODMÍNKY MSPA

MSPA® produkty jsou navrženy a vyrobeny tak, aby byly pro uživatele jednoduše ovladatelné. Inspekční tým pečlivě prověřuje kvalitu každého produktu než opustí továrnu.

Záruční lhůta začíná dnem zakoupení produktu a pro její uplatnění je třeba předložit platný doklad o nákupu. Během záruční doby si dovozce vyhrazuje právo opravit či vyměnit produkt nebo jeho části. Záruční lhůta na opravené nebo vyměněné části je poskytována pouze po dobu nevyčerpané původní záruční lhůty produktu.

Doprava

Spotřebitelé jsou zodpovědní za dopravu či vrácení poškozených částí do autorizovaného servisního střediska.

Záruční podmínky

- Záruka se nevztahuje na závady způsobené zanedbáním, používáním v rozporu s instrukcemi v návodu nebo důvody mimo kontrolu výrobce a dodavatele, včetně běžného opotřebení, nesprávné nebo nedostatečné údržby, nesprávného připojení ke zdroji el. energie, poškození chemickými přípravky, nízkou úrovní hladiny vody, přefouknutím nebo zvýšeným tlakem z důvodu vysokých teplot, neautorizovanými zásahy nebo opravami, použitím pro komerční účely, ohněm, blesky, povodněmi a jinými živelnými pohromami.
- Tato záruka je platná pouze v zemi, kde byla vířivka zakoupena.
- Veškeré servisní úkony, které jsou prováděny v rámci záruky musí být autorizovány společností Marimex prostřednictvím autorizovaných prodejců či distributorů, kteří zajistí vrácení poškozených součástí.

Uplatnění záruky

Vždy si uchovejte pokladní doklad o nákupu produktu. Veškeré nároky na záruku musí být uplatněny u autorizovaného prodejce nebo servisního střediska. Veškeré reklamace musí být zasílány společně s výrobkem na adresu servisního střediska, a to řádně zabalené a ochráněné proti poškození přepravou nejpozději do 3 dnů od zjištění závady a obsahovat jméno a kontaktní údaje zákazníka, model produktu a jeho sériové číslo, datum nákupu, popis závady a doklad o prodeji.

Dodatek A

Pečlivě si přečtete a řídte se veškerými pokyny v této příručce než začnete instalovat a používat svoji vířivou vanu. Varování, instrukce a bezpečnostní pokyny zde uvedené zahrnují základní nebezpečí spojená s rekreačním užíváním produktu, ale nemůže zahrnout veškerá rizika. Tuto příručku si uschovejte pro pozdější použití. Dále doporučujeme řídit se následujícími dodatečnými instrukcemi v závislosti na typu vaší vířivé vany:

Bezpečnost neplavců

- Je nutné zajistit nepřetržitý dohled všech neplavců kompetentní dospělou osobou. Mějte na paměti, že děti do osmi let jsou nejohroženější věkovou skupinou pro utonutí.
- Vždy určete zodpovědnou dospělou osobu, která bude mít vířivku pod dohledem, kdykoli je používána.
- Slabí plavci nebo neplavci by měli používat osobní ochranné plavecké pomůcky – obzvláště při používání vířivé vany určené ke cvičení.
- Když vířivá vana není používána nebo není pod dohledem, odstraňte z ní a z jejího okolí veškeré hračky, aby nepřitahovaly pozornost dětí k vířivce. Vanu pak zajistěte krytem s přezkami.

Bezpečnostní pomůcky

- Zamezte neoprávněný přístup k vířivce za pomoci bezpečnostního krytu nebo jiné bezpečnostní pomůcky nebo zabezpečením přístupových dveří či oken tam, kde je to možné.
- Různé bariéry, kryty, alarmy a podobné bezpečnostní nástroje jsou užitečné pomůcky, ale nemohou být považovány za dostatečnou náhradu za nepřetržitý dohled kompetentní dospělou osobou.

Bezpečnostní vybavení

- Doporučujeme udržovat záchrannou výbavu (např. záchranný kruh) v blízkosti vířivky (tam kde je to vhodné).
- Mějte po ruce funkční telefon a seznam telefonních kontaktů tísňového volání v blízkosti vířivé vany.

Bezpečné používání vířivky

- Snažte se, aby se všichni uživatelé (hlavně děti) naučili plavat.
- Naučte se základům první pomoci a tyto znalosti si pravidelně osvěžujte. Můžete tak v případě nouze někomu zachránit život.
- Poučte všechny uživatele včetně dětí jak postupovat v krizových situacích.
- Nikdy neskákejte do mělké vody. Může to vést k vážnému zranění nebo i smrti.
- Nepoužívejte vířivou vanu pod vlivem alkoholu nebo léků, které mohou negativně ovlivnit vaši způsobilost používat vířivou vanu.
- Pokud používáte kryt vířivky, vždy jej zcela sejměte než vstoupíte do vany.
- Chraňte uživatele vířivky před chorobami způsobenými závadnou vodou tím, že je poučíte jak vodu chemicky udržovat a dodržovat základní hygienické návyky. Řídte se instrukcemi jak vodu udržovat v příslušné kapitole této příručky.
- Veškeré chemické přípravky udržujte mimo dosah dětí.
- Vyvěste bezpečnostní plaketu na vířivé vaně nebo na viditelném místě ve vzdálenosti do 2m od vany.



Návod na použitie

C-TE042/062 Tekapo

C-BE042/062/082 Bergen

C-OM062 Ottoman

C-ST062 Starry

SK



So všetkými dotazmi ohľadom reklamácie, inštalácie, či náhradných dielov sa obracajte na servisné stredisko Marimex.

VSTÚPTE DO SVETA MSPA

Vážený zákazník,

ďakujeme Vám za nákup našej vírivej vane Mspa a za dôveru vloženú v našu značku. Veríme, že používaním našich produktov sa budete tešiť ich dlhodobému benefitu. Ako sprievodca, ktorý Vás oboznámi so správnym používaním Mspa vírivej vane, Vám poskytujeme tento manuál. Starostlivo a dôkladne si ho prosím celý prečítajte a to pred tým, ako zahájite samotnú prevádzku Vašej vírivej vane. Je nám ctou Vás privítať v našej Mspa rodine a tešíme sa na zdieľanie celého spektra skúsenosti s našim produktom.

Užite si svoju Mspa!



Oficiálne stránky
Mspa



Inštalačné videa Mspa

OBSAH

Bezpečnostné upozornenie.....	3
Špecifikácia.....	7
Prehľad výrobkov.....	7
Prvé použitie a nastavenie.....	8
Nastavenie.....	9
Funkcia ovládača.....	10
Údržba vody a chemické prípravky.....	12
Vypustenie vane, jej čistenie a údržba.....	13
Opatrenia pre sezónne použitie.....	14
Likvidácia a ochrana životného prostredia.....	15
Riešenie problémov.....	15
MSPA obmedzená záruka.....	17

DÔLEŽITÉ BEZPEČNOSTNÉ UPOZORNENIE

Pre Vašu vlastnú bezpečnosť a správnu funkčnosť Vášho zariadenia dodržujte nasledujúce pokyny. Pri nedodržaní nasledujúcich upozornení a inštrukcií hrozí poškodenie majetku, vážne zranenie alebo smrť. Nesprávnou inštaláciou alebo manipuláciou dôjde k strate záruky.

PREČÍTAJTE SI A DODRŽUJTE NASLEDUJÚCE INŠTRUKCIE! MANUÁL SI USCHOVEJTE PRE NESKORŠIE POUŽITIE

NEBEZPEČENSTVO

- Riziko utopenia. Dôrazne dbajte na to, aby ste zamedzili nepovolenému vstupu detí do vírivky. Uistite sa, že deti nemôžu použiť vírivku bez toho, aby boli po celú dobu pod riadnym dohľadom zodpovednej osoby.
- Riziko utopenia. Pravidelne kontrolujte, či z vírivky neuniká voda, jej povrch nie je predčasne opotrebovaný, nevyskytujú sa na ňom trhliny, znaky poškodenia alebo zmena jeho tvaru. Nikdy nepoužívajte nefunkčný alebo poškodený kryt vírivky, takýto neposkytne požadovanú ochranu pred nechceným vstupom detí do vírivej vane.
- Po každom použití zakryte vírivku vrchným vekom a zabezpečte ho, zabránite tak riziku možného utopenia.
- Riziko úrazu. Sacie trysky tejto vírivej vane sú uspôsobené špecifickému prietoku osadeného čerpadla. Nikdy nepoužívajte vaňu, kde sú trysky poškodené alebo chybové. Nikdy nevymieňajte trysky za neoriginálne.
- Ak je poškodený napájací kábel alebo prúdový chránič, okamžite si zabezpečte náhradný od výrobcu, MSpa popredajného servisného centra alebo pre výmenu kábla kontaktujte licencovaného elektrikára.
- Riziko úrazu elektrickým prúdom. Nezapájajte žiadne el. prístroje ako je lampa, telefón, rádio a pod. do el. siete vo vzdialenosti do 1,5 m od vane.
- Riziko úrazu el. prúdom. Nepoužívajte vaňu počas dažďa alebo búrky.

VAROVANIE

- K pripojeniu vírivky do elektrickej siete **NEPOUŽÍVAJTE** predlžovací kábel, časovač alebo zásuvkové adaptéry, ale zaistite dobre prístupnú zásuvku.
- Toto zariadenie musí byť napájané cez prúdový chránič (RCD) s menovitým reziduálnym prúdom 10mA.
- Toto zariadenie musí byť vždy zapojené priamo do uzemnenej zásuvky.
- Elektrické zariadenia (okrem tých, ktoré majú napájanie nižšie ako 12V) musia byť mimo dosahu osobám, ktoré sú vo vírivke.
- Elektrické zariadenia obsahujúce akýkoľvek vonkajší elektrický komponent (okrem diaľkového ovládania), musia byť riadne umiestnené tak, aby nespadli do vírivky.
- Inštalácia el. rozvodov musí byť vykonaná v súlade s danými predpismi.
- Diaľkový ovládač odkladajte do postranného vrečka, ak ho nepoužívate. Zabráňte tým jeho poškodeniu pádom na zem a iným poškodeniam.
- Toto zariadenie môže byť používané deťmi staršími ako 8 rokov a osobami s obmedzenou fyzickou, zmyslovou, či mentálnou spôsobilosťou alebo nedostatkom skúseností s jeho obsluhou len pod dohľadom osoby, zodpovednej za ich bezpečnosť. Deti by sa nemali so zariadením hrať. Čistenie a údržba vírivky deťmi by mala prebiehať len pod dozorom dospelšej osoby.
- Uistite sa, že deti nemôžu používať vírivku bez toho, aby boli po celú dobu pod riadnym dohľadom zodpovednej osoby.
- Po každom použití zakryte a uzamknite vírivku vrchným vekom, zabránite tak riziku možného utopenia.
- Uistite sa, že podlaha pod vírivou vaňou je schopná uniesť očakávanú záťaž /vid' príbalový leták/. Pripočítajte hmotnosť vody a predpokladanú záťaž s osobami dohromady.

- Okolo telesa vírivej vane je potrebné zabezpečiť adekvátny drenážny systém, aby mohla byť odvádzaná pretekajúca voda.
- Pre zníženie rizika zranenia:
 - a) Nižšia teplota vody je odporúčaná pre malé deti, a ak odporúčená doba pobytu vo vírivke presiahne 10 minút. Z dôvodu vyhnutia sa nožnej hypertermii /prehriatiu/, odporúčame aby priemerná teplota vody vo vírivke nepresiahla 40°C.
 - b) Vzhľadom k tomu, že nadmerná teplota vody môže spôsobiť potrat, či poškodenie plodu v rannom štádiu tehotenstva, tehotné (či potencionálne tehotné) ženy by sa mali kúpať vo vírivej vani s vodou o teplote max. 38°C.
 - c) Pred vstupom do vírivky by mal jej užívateľ odmerať teplotu vody v nej obsiahnutej za pomoci presného teplomeru.
 - d) Požitie alkoholu, liekov, či drog môže viesť k bezvedomiu a spôsobiť tak utopenie.
 - e) Požitie alkoholu, liekov či drog môže dramaticky zvýšiť riziko hypertermie s následkom smrti.
 - f) Hypertermia vzniká, keď vnútorná teplota tela dosiahne o niekoľko stupňov vyššie teploty ako je normálna teplota tela (37 °C). Hlavnými symptómami hypertermie sú závrate, strata vedomia, ospalosť, letargia a nárast vnútornej teploty tela. Následky hypertermie môžu byť: neschopnosť vnímať vzrastajúcu teplotu; neschopnosť včas vyliezť z vírivky; nevedomovanie si bezprostredného rizika; poškodenie plodu u tehotných žien; fyzickú neschopnosť opustiť vírivku; strata vedomia s rizikom utopenia.
 - g) Pri problémoch s obezitou alebo ochorením srdca, nízkym alebo vysokým krvným tlakom, problémami s obehovým systémom konzultujte použitie vírivky s Vaším lekárom.
 - h) Niektoré lieky môžu vyvolať ospalosť alebo môžu ovplyvniť srdcový tep, krvný tlak a krvný obeh. Ak užívate lieky, konzultujte použitie vírivky s Vaším lekárom.
 - i) V prípade tehotenstva, ochorenia cukrovky, zlého zdravia alebo behom liečby skonzultujte používanie vírivej vane s Vaším lekárom.
- Osoby s infekčným ochorením by vírivú vaňu nemali používať.
- Do vírivej vane vstupujte a vystupujte s opatnosťou, aby nedošlo k prípadným zraneniam.
- Teplota vody vo vírivke presahujúca 40°C môže byť zdraviu škodlivá.
- Vírivú vaňu nikdy nepoužívajte sami a ani neumožnite iným osobám, aby ju používali bez prítomnosti ďalšej osoby.
- Vírivú vaňu nikdy nepoužívajte bezprostredne po intenzívnom cvičení.
- Teplota vody vo vírivke v kombinácii s alkoholom, drogami alebo liekmi môže zapríčiniť bezvedomie alebo hypotermiu.
- Vírivú vaňu okamžite opustite, ak sa cítite ospalí alebo pociťujete závrate. Vysoká teplota vody vo vírivke môže spôsobiť hypertermiu a bezvedomie. Vírivú vaňu nevystavujte okolitej teplote pod 0°C, aby nedošlo k zamrznutiu zvyškovej vody vo vírivke. Používajte termoizolačnú podložku pod vaňu pre lepšiu ochranu pred nízkymi teplotami okolitého prostredia. Nezapínajte vírivú vaňu, ak je voda v nej zamrznutá.
- Do vírivky nikdy nenalievajte vodu, ktorá má teplotu vyššiu ako 40°C.
- Vírivku vždy odpojte od zdroja el. energie keď vykonávate jej údržbu, servis alebo pri jej uskladnení.
- Nikdy neskáčte alebo sa nepotápajte v plytkej vode vírivej vane.
- Počas používania vírivky nesmie byť nad jej telesom umiestnené žiadne el. zariadenie.
- **NEZAKRÝVAJTE** ani nezakopávajte prírodný kábel elektrickej energie. Naopak umiestnite kábel tak, aby sa minimalizovalo jeho možné poškodenie použitím kosačiek na trávu, krovínorezov alebo iných zariadení.
- Nepokúšajte sa zapojiť alebo odpojiť vírivú vaňu zo zásuvky, ak stojíte vo vode alebo ak sú Vaše ruky mokré.
- Nikdy nepoužívajte poškodenú alebo nefunkčnú vírivú vaňu.
- Pre výmenu alebo opravu vírivky kontaktujte Servisné centrum Marimex.
- Všetkých domácich miláčikov držte z dosahu vírivky, aby nedošlo k jej poškodeniu.
- Do vody vírivky nepridávajte kúpeľovú soľ, oleje, či iné prípravky, ktoré nie sú určené pro tento typ vírivej vane.
- Vyvarujte sa ponáraníu hlavy pod úroveň hladiny vody vo vírivke.
- Vyvarujte sa náhodnému požitíu vody vo vírivke.
- Vírivá vaňa obsahuje zdroj UV-C žiarenia. Pre opravu alebo výmenu UV-C žiariča kontaktujte MARIMEX.

- Nevhodným používaním alebo poškodením telesa vírivky môže dôjsť k úniku nebezpečného UV-C žiarenia. UV-C žiarenie môže (aj v malých dávkach) spôsobiť poškodenie očí, či pokožky.
- **VAROVANIE!!!: Nikdy nezapájajte ani nepoužívajte UV-C žiarič, keď je vyňatý z vnútra telesa vírivky.**

⚠ V A R O V A N I E

- Vždy pridávajte chemické prostriedky do vody, nikdy naopak. Pridaním vody do chemických prostriedkov môže dôjsť k silnej reakcii a nebezpečnému rozptýleniu chemikálií do priestoru.
- Použitú vodu včas vymeňte alebo použite chemické prostriedky pre jej vyčistenie a dezinfekciu. Vodu pravidelne meňte raz za 3-5 dní.
- Použite priloženú Mspa sadu pre dezinfekciu vody, a to v súlade s inštrukciami výrobcu.
- Vírivá vaňa sa nesmie používať bez filtra ani s neošetrenou vodou. Mohlo by dôjsť k poškodeniu vane el. častí vírivky. Pred použitím upravte hodnoty vody podľa odporúčaní Vášho dodávateľa chemických prípravkov.
- Vírivá vaňa nesmie nikdy zostať na priamom slnku bez vody. Vyčistenie a následné sušenie vykonávajte vždy mimo dosahu slnečných lúčov.
- Tlak plášťa pravidelne kontrolujte v závislosti na zmenách počasia a udržiujte ho v predpísaných hodnotách. V prípade vyšších teplôt, či pri vystavení vírivky priamym slnečným lúčom je nutné včas regulovať tlak vzduchu jeho upustením tak, aby nedošlo k poškodeniu nafukovacej časti vírivky, či nafukovacieho krytu (ak je súčasťou balenia).
- V prípade dažďa alebo snehu je nutné zabezpečiť jeho pravidelné odpratávanie z povrchu vírivky, aby nedošlo k poškodeniu krytu alebo plášťa vírivky.
- Vyvarujte sa akýchkoľvek tlakov na teleso vírivky – nesadajte na jej okraj ani na ňu nič nedokladajte – mohlo by dôjsť k nenávratnému poškodeniu, či deformácii.
- Vírivú vaňu neponechávajte alebo ju nenastavujte na použitie pri okolitej teplote nižšej ako 4°C, ak nie je v prevádzke ohrev vody.
- Do vírivej vane a z nej vystupujte opatrne a pomaly. Dávajte pozor pri vstupe na mokrú podlahu.
- Aby ste zabránili poškodeniu čerpadla, nikdy nezapínajte vírivú vaňu, ak nie je hladina vody v nej na príslušnej úrovni.
- Vírivú vaňu vždy umiestnite len na rovnú, správne pripravenú plochu bez ostrých predmetov, ktorá je schopná uniesť požadovanú záťaž.
- Vírivú vaňu neponechávajte prázdnu po príliš dlhú dobu. V prípade jej dlhšieho nepoužívania odstráňte všetku vodu z telesa vírivky. Nevystavujte vírivku priamemu slnku a pravidelne ju skontrolujte pred každým použitím.
- Počas doby, keď vírivka nie je používaná odporúčame ju uskladniť alebo zamedziť prístupu k nej.
- Pred použitím funkcie bubliniek odstráňte z vírivky jej kryt.
- Aby ste sa vyhli riziku v dôsledku nechceného znovunastavenia teplotného samočinného vypínača, toto zariadenie nesmie byť napájané el. prúdom cez externý zdroj – ako je časovač, alebo nesmie byť pripojený k el. okruhu, ktorý sa automaticky zapína a vypína.
- Informácie o pravidelnej kontrole, údržbe a čistení vírivej vane nájdete v príslušnej kapitole.

Vysvetlivky k varovným symbolom



Dozor dospeljej osoby



Prečítajte si manuál

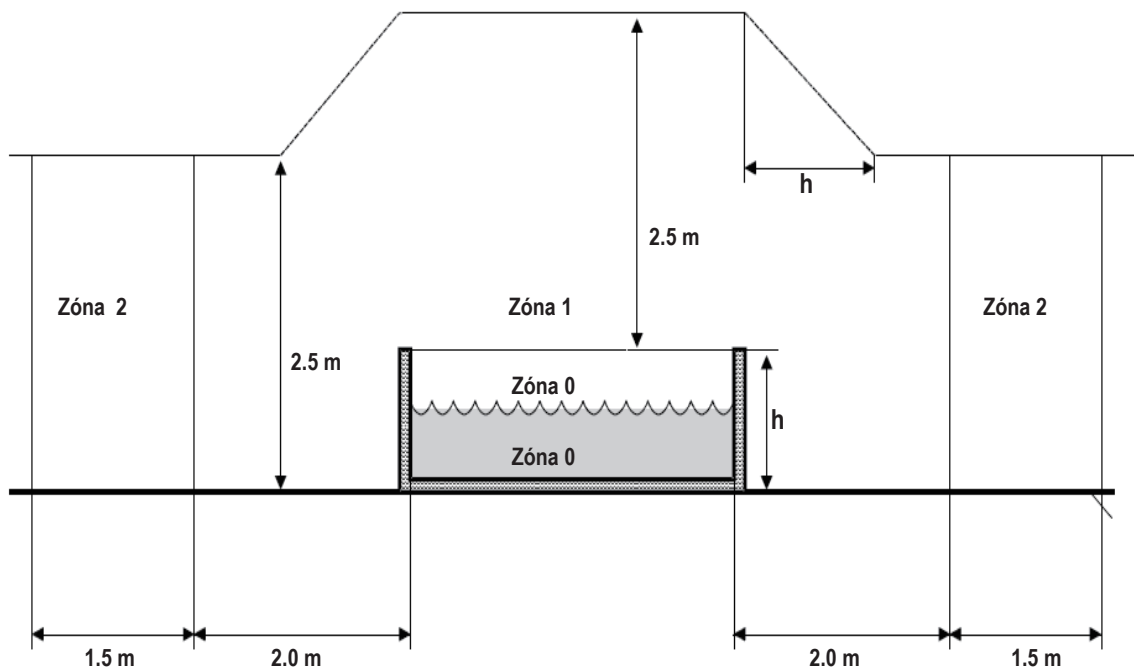


Zákaz skákania



Nestrkajte prsty do masážnych trysiek

Varovanie: Bezpečnostné požiadavky na vyhotovenie elektrickej inštalácie na upevnené elektrické zariadenia s ohľadom na možné pôsobenie vody v okolí bazéna sú rôzne pre jednotlivé zóny – viď schéma dole. Všetky inštalácie musia byť vykonané v súlade s ČSN 33 2000-7-702 .



POZN. – Merané rozmery jednotlivých zón sú obmedzené stenami a priečkami.

Zóny	Popis jednotlivých zón
Zóna 0	Zóna 0 je vnútorná bazénová časť, zahrňujúca akékoľvek výklenky v stenách alebo v podlahe bazéna.
Zóna 1	Zóna 1 je vymedzená: <ul style="list-style-type: none"> • zónou 0 • zvislou rovinou 2 m od okraja nádrže • podlahou alebo povrchom prístupným osobám • vodorovnou rovinou 2,5 m nad podlahou alebo povrchom prístupným osobám
Zóna 2	Zóna 2 je vymedzená: <ul style="list-style-type: none"> • zvislou vonkajšou rovinou zóny 1 a s ňou rovnobežnou rovinou vo vzdialenosti 1,5 m • podlahou alebo povrchom prístupným osobám

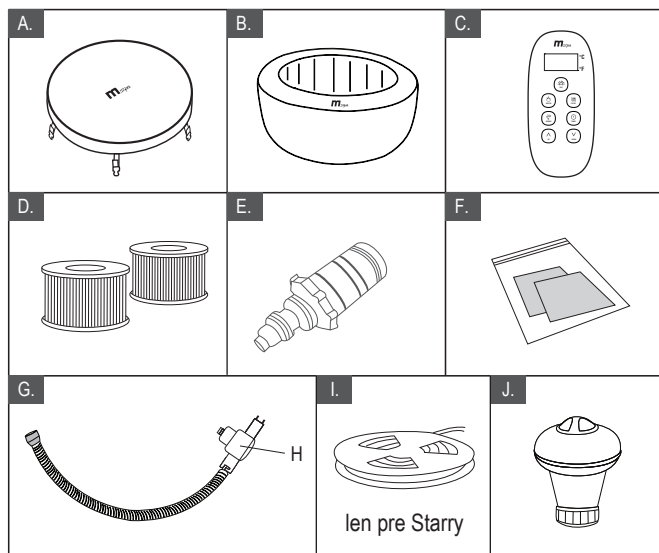
ŠPECIFIKÁCIA

PREHLAD VÍRIVÝCH VANÍ								
Model Č. / Kód	Tvar	Kapacita sedenia	Kapacita vody	Vonkajšie rozmery	Vnútorne rozmery	Výška	Hmotnosť	Rýchlosť zvyšovania teploty
C-TE042 Tekapo	Štvorec	4	650 L (171 Gal.)	1.58 x 1.58 m (62" x 62")	1.18 x 1.18 m (46.5" x 46.5")	0.68m (27")	20.5 kg (45.2 lbs)	2-2.5 °C/h
C-TE062 Tekapo	Štvorec	6	930 L (245 Gal.)	1.85 x 1.85 m (73" x 73")	1.45 x 1.45 m (57" x 57")	0.68m (27")	22.5 kg (49.6 lbs)	1.2-1.8 °C/h
C-BE042 Bergen	Kruh	4	700 L (184 Gal.)	Ø1.80 m (71")	Ø1.4 m (55")	0.70m (28")	21 kg (46.3 lbs)	1.5-2 °C/h
C-BE062 Bergen	Kruh	6	930 L (245 Gal.)	Ø2.04 m (80")	Ø1.6 m (63")	0.70m (28")	23.5 kg (51.8 lbs)	1.2-1.8 °C/h
C-BE082 Bergen	Kruh	8	1120Ltr/ (295Gal.)	Ø2.24 m (88")	Ø1.80m (71")	0.70m (28")	27 kg (59.5 lbs)	0.8-1.2 °C/h
C-OM062 Ottoman C-FE062 Fermo	Kruh	6	930 L (245 Gal.)	Ø2.04 m (80")	Ø1.6 m (63")	0.70m (28")	23.5 kg (51.8 lbs)	1.2-1.8 °C/h
C-ST062 Starry C-ME062 Meteor	Kruh	6	930 L (245 Gal.)	Ø2.04 m (80")	Ø1.6 m (63")	0.70m (28")	24 kg (52.9 lbs)	1.2-1.8 °C/h

Špecifikácia ovládacieho systému	
Ovládací systém	AC 220-240V~ 50Hz
Celkový výkon	2100W
Ohrev	1500W
Masážny vzduchovač	600W
Filtračné čerpadlo	1800L/h
UVC žiarič	2000uW
Kryt	Rhino-Tech™ zosilnené PVC
Povrch vírivky	PVC + Premium Rhino-Tech™ zosilnené PVC

POPIS PRODUKTU

Obsah balenia



REF. č.	POPIS DIELOV
A	Kryt vírivej vane s prackami
B	Vírivá vaňa
C	Káblový diaľkový ovládač
D	Filtračná kartušová vložka s poťahom x 2
E	Adaptér vypúšťacieho ventilu
F	Opravná sada
G	Nafukovacia hadica
H	Tlakomer
I	LED light strip (len pre Starry)
J	Plavák malý do vírivého bazéna 1 ks

POZN.: Nákres slúži len na ilustračné účely. Aktuálny produkt sa môže líšiť. Nie je v mierke. Z bezpečnostných dôvodov používajte len príslušenstvo výhradne dodávané od Mspa. Pri objednávaní dielov uveďte modelové číslo vírivej vane a číslo súčastí.

PRVÉ POUŽITIE A PRÍPRAVA NASTAVENIA

Príprava a požiadavky na umiestnenie

- Vírivá vaňa môže byť inštalovaná vo vnútri aj vonku jednou osobou počas 10 minút. Určené len na domáce použitie a nie na komerčné využitie.
- Vírivá vaňa musí byť umiestnená na plochom a hladkom povrchu, ktorý je schopný zaistiť podporu pri maximálnej záťaži – naplnená vírivá vaňa + uvedený maximálny počet osôb. Pre zaistenie týchto požiadaviek konzultujte so stavebným inžinierom alebo kvalifikovaným statikom.
- Uistite sa, že sa v oblasti umiestnenia vírivej vane alebo pod ňou, nenachádzajú žiadne ostré predmety. Nerovnomerný povrch podlahy pod vírivou vaňou ju môže poškodiť, na čo sa nevzťahuje záruka. Povrch pod vírivou vaňou vyrovnajte, predtým ako do nej budete napúšťať vodu, vrásky na dne fólie opatrne vyhladzte po napustení vodou do úrovne niekoľkých cm.
- Okolo vírivej vane zaistíte dostatočný drenážny systém pre prípadný odtok vody.
- Uistite sa, že je dostatok voľného priestoru okolo vírivej vane pre plný prístup k vybaveniu vírivej vane pre údržbu a / alebo servis.
- Pri výbere miesta pre inštaláciu vírivej vane berte do úvahy aj minimalizáciu hlučnosti.

Dodatočné požiadavky pre vnútornú inštaláciu

- Vlhkosť je prirodzenou súčasťou prostredia okolo vírivky inštalovanej vo vnútri. Pre zníženie vlhkosti v inkriminovanej oblasti je potrebné vykonávať časté vetranie. V miestnosti, kde bude vírivá vaňa umiestnená zabezpečte dostatočný ventilačný systém pre odvedenie nadbytočnej vlhkosti.
- Uistite sa, že podlaha je vodotesná a má nekávavý povrch. Neinštalujte vírivú vaňu na koberec alebo iný podklad z materiálu, ktorý by mohol byť poškodený vlhkosťou. Je nutné zabezpečiť dostatočný odtok vody tak, aby nedošlo k akémukoľvek poškodeniu majetku alebo zdravia.
- Pri inštalácii sa riadte platnou legislatívou na danú tému.

Dodatočné požiadavky pre vonkajšiu inštaláciu

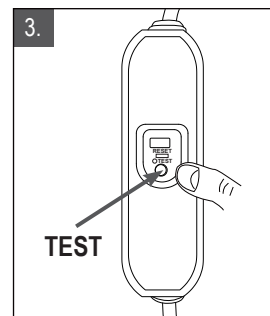
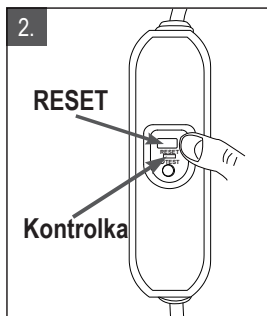
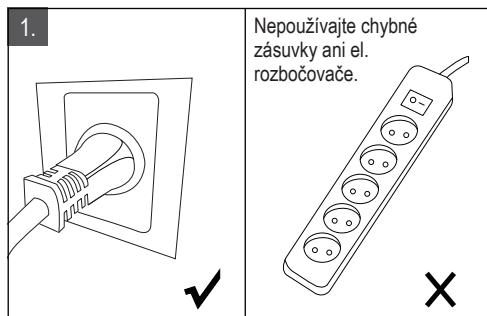
- Vírivú vaňu neumiestňujte na trávu alebo znečistenú plochu. Toto môže zvýšiť množstvo nečistôt zanesených do vírivej vane a spôsobiť poškodenie podlahy vírivej vane.
- Nenechávajte vírivku vystavenú priamemu slnečnému žiareniu po dlhšiu dobu.
- Vždy udržiavajte tlakomer v žltej sekcii, keď je okolitá teplota nad 20°C alebo je vírivka vystavená slnečnému žiareniu, a to aj na prechodnú dobu.
- Neinštalujte ani nepoužívajte vírivku vonku pri teplote nižšej ako 4 ° C. Nepoužívajte vírivku, ak je voda vo vnútri cirkulačného systému, čerpadla alebo potrubia zamrznutá. Medzi spodnú časť dna vírivej vane a podlahu umiestnite tepelnú izolačnú podložku, aby ste predišli tepelným stratám zo spodnej časti vírivej vane.

Test prúdového chrániča

⚠ VAROVANIE

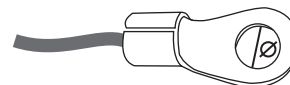
Riziko zásahu el. prúdom. Tento výrobok je zabezpečený prúdovým chráničom umiestneným na konci napájacieho kábla. Prúdový chránič musí byť pred každým použitím vírivej vane otestovaný. Ak prúdový chránič riadne nefunguje, vírivú vaňu nepoužívajte. Napájací kábel musí byť odpojený do tej doby, kým je závada identifikovaná a odstránená. Pre odstránenie závady si zaistite kvalifikovaného elektrikára. Na prúdovom chrániči nie sú žiadne opraviteľné súčasti. Jeho otvorením zaniká záruka!

1. Pripojte zariadenie k hlavnému zdroju napájania.
2. Na prúdovom chrániči stlačte tlačidlo **RESET**. Kontrolka sa zobrazí na červeno.
3. Na prúdovom chrániči stlačte tlačidlo **TEST**. Červená kontrolka by mala zmiznúť. Ak kontrolka na prúdovom chrániči nezhasne, prúdový chránič je závadný. Vírivú vaňu v takomto prípade nepoužívajte pokiaľ nebude závada odstránená kvalifikovaným elektrikárom.
4. Znovu stlačte tlačidlo **RESET** na prúdovom chrániči. Kontrolka by sa mala zobrazit' na červeno. Ak áno, vírivka je pripravená na použitie.



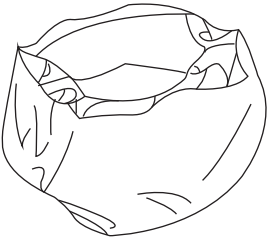
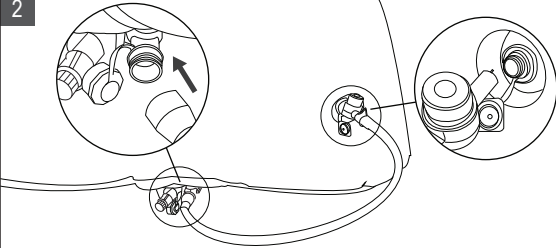
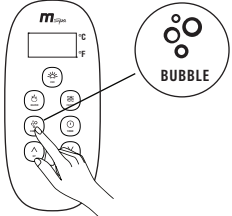
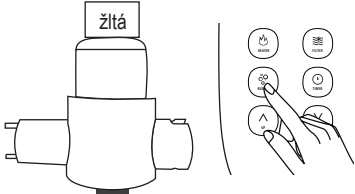
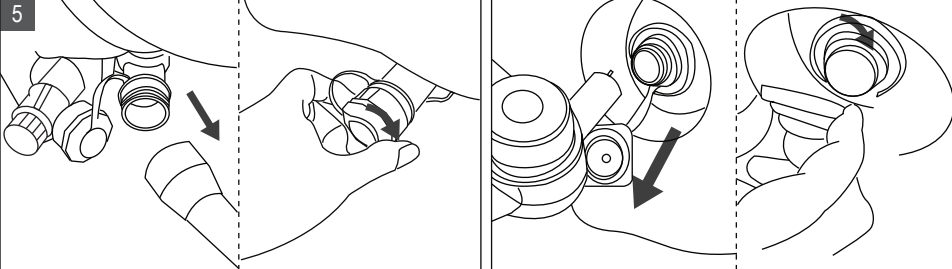
Riadiaca jednotka vírivky pripojená k externým vodičom na vyrovanie potenciálu.

Kvalifikovaný elektrikár by mal pripojiť riadiacu jednotku vírivky k domácej ekvipotenciálnej svorke pomocou pevného medeného vodiča 2,5 mm² - 6 mm².



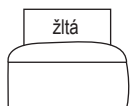
Použiteľné ekvipotenciálne svorky:
4mm ≤ Ø ≤ 7mm

INŠTALÁCIA VÍRIVEJ VANE

<p>1</p> 	<p>2</p>  <p>Uistite sa, že nafukovacia hadica je správne pripojená podľa nákresu.</p>	<p>3</p>  <p>Pre nafúknutie stlačte tlačidlo BUBBLE.</p>
<p>4</p>  <p>Ak manometer ukazuje žltú farbu, opätovným stlačením tlačidla BUBBLE zastavíte nafukovanie.</p>	<p>5</p>  <p>Odpojte nafukovaciu hadicu. Zaskrutkujte späť viečko vzduchového ventilu.</p>	

POZN.: Raz za čas bude potrebné vírivku dofúknuť alebo naopak pri vysokých teplotách vzduch upustiť do žltej úrovne na tlakomery. Zmeny medzi dennými a nočnými teplotami spôsobujú zmeny tlaku vo vírivke a môže tak dôjsť k čiastočnému upusteniu vzduchu.

DÔLEŽITÉ: UISTITE SA, ŽE VÍRIVKA JE VŽDY SPRÁVNE NAFÚKNUTÁ PODĽA ÚDAJOV NA TLAKOMERI.



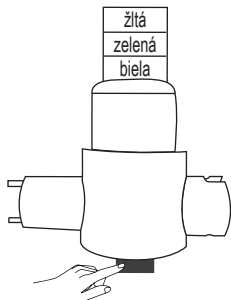
Uistite sa, že tlakomer ukazuje žltú hodnotu v nasledujúcich situáciách:

- Keď je vírivka nafúknutá, predtým než sa naplní vodou.
- Keď ponechávate vírivku vonku bez dozoru na dlhšie obdobie a je možné očakávať, že teplota bude vyššia ako 20°C.



Uistite sa, že tlakomer ukazuje zelenú hodnotu v nasledujúcich situáciách:

- Vírivka je naplnená vodou.
- Vírivka sa používa.

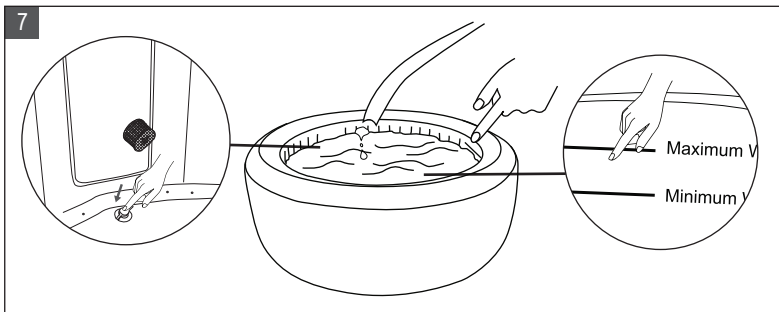


VAROVANIE: Tlak vzduchu vírivky je príliš vysoký, ak tlakomer ukazuje bielu hodnotu.

Stlačením čierneho tlačidla na spodnej časti tlakomeru upustíte časť vzduchu, kým tlakomer neukazuje žltú alebo zelenú hodnotu – viď inštrukcie hore.



Vždy sa uistite, že filtračná kartuša je správne nainštalovaná, keď je vírivka naplnená vodou.



POZN: Pre rýchly ohrev a úsporu energie odporúčame naplniť vírivku vlažnou vodou.

POZN: Uistite sa, že tlakomer po naplnení vírivky vodou ukazuje zelenú hodnotu.

VAROVANIE:

Nepokúšajte sa vírivku po jej naplnení premiestňovať.

Vírivku nezapínajte kým hladina vody nedosiahne minimálnu hodnotu.

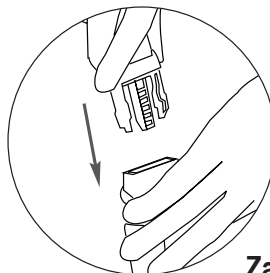
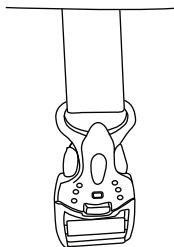
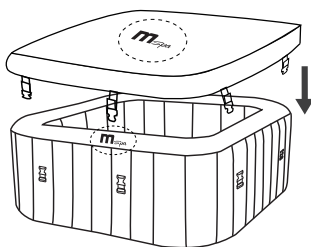
Teplota vody by nemala presiahnuť 40°C.

Ohrev vody

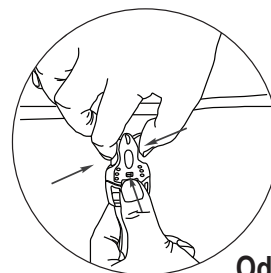
Na vírivku nasadte kryt. Inštrukcie pre zapnutie ohrevu - viď kapitola „Funkcia ovládača“.

Rýchlosť ohrevu vody je cca 2°C – 2,5°C/hod. pri hranatých vírivkách pre 2 a 4 osoby, 1,5°C - 2°C/hod. pri okrúhlych vírivkách pre 4 osoby, 1,2°C – 1,8°C/hod. pri vírivkách pre 6 osôb.

Fungovanie pracky krytu



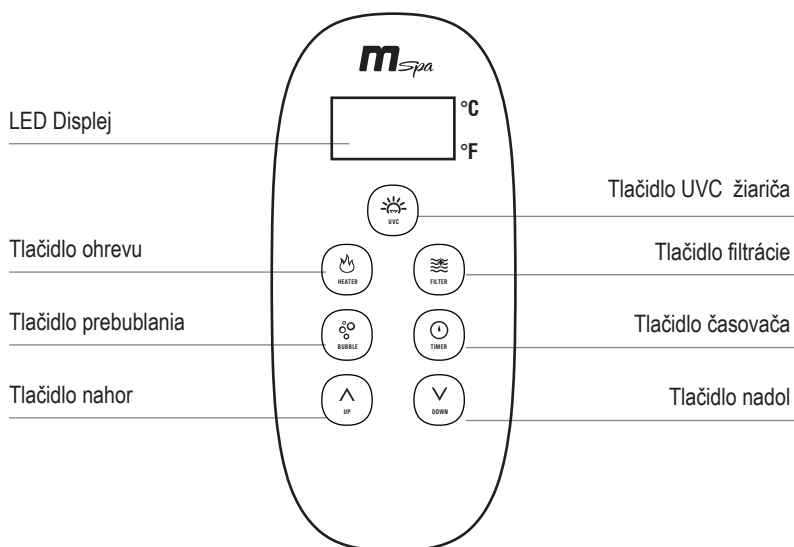
Zapnúť



Odopnúť

POZN: Pri spustenom ohreve vždy majte nasadený kryt vírivky. Zabrániť tak zbytočným tepelným stratám.

FUNKCIA OVLÁDAČA





LED displej

Na prúdovom chrániči stlačte tlačidlo **RESET**. Na LED displeji sa zobrazí aktuálna teplota vody.

POZN.: Skutočná teplota vody sa od tej zobrazenej môže líšiť v závislosti na okolitých podmienkach až o 2°C.




UVC ŽIARIČ



Stlačte  tlačidlo UVC pre zapnutie/vypnutie (on/off) UVC systému. Keď toto tlačidlo svieti, je UVC dezinfekcia aktivovaná.



OHREV

20-40°C

1. Stlačte  tlačidlo ohrevu (HEATER) pre zapnutie/vypnutie (on/off) ohrevu vody. Keď tlačidlo ohrevu svieti na červeno, ohrev vody je aktivovaný. Keď svieti na zeleno, teplota vody dosiahla požadované hodnoty a ohrev je neaktívny.

2. Stlačte tlačidlo  nahor alebo  nadol a LED displej začne blikať. Keď displej bliká, nastavte požadovanú teplotu vody (od 20°C do 40°C). Novo nastavená teplota zostane zobrazená na LED displeji po dobu 3 sekúnd, pre potvrdenie správnosti novo zadanej hodnoty.

POZN.: Prednastavená hodnota teploty je 38°C.

POZN.: Keď je systém ohrevu aktívny, zapne sa automaticky filtrácia.

POZN.: Keď teplota vody poklesne pod 1°C, zapne sa automaticky systém ochrany proti zamrznutiu a ohreje vodu na 3°C.

DÔLEŽITÉ: Nasledujúce podmienky spôsobia spomalený ohrev vody:

- Teplota okolitého vzduchu je nižšia ako 10°C.
- Rýchlosť vetra je vyššia ako 3,5 m/s.
- Funkcia prebublávania je zapnutá, keď sa voda ohrieva.
- Vírivka nie je správne zakrytá, keď sa voda ohrieva.



FILTRÁCIA

Stlačte tlačidlo  **FILTER** pre zapnutie/vypnutie funkcie filtrovania. Kontrolka sa pri aktivácii rozsvieti na zeleno.

POZN.: Filtračný systém sa automaticky zapne vždy, keď sa spustí ohrev alebo UVC dezinfekcia.

POZN.: Filtračný systém sa automaticky vypne 30 sekúnd po vypnutí funkcie ohrevu. Vždy nechajte filtráciu dokončiť nastavený režim a nevypínajte pomocou prúdového chrániča alebo odpojením z el. siete.

Pripomenka čistenia filtračnej kartuše: Keď tlačidlo FILTER bliká alebo svieti na červeno, je potrebné vyčistiť alebo vymeniť filtračnú kartušu. Potom stlačením tlačidla Filter po dobu 3 sekúnd toto pripomenutie resetujete.

Samočistenie (automatická filtrácia - len pri modeli Tekapo)

Keď je vírivá vaňa v režime stand-by, filtračný systém sa po každých 8 hodinách automaticky zapne na 60 minút. Spoločne s vhodnou starostlivosťou o vodu vo vírivke je takto zaručené, že voda je vždy čistá, aj keď sa vaňa nepoužíva



TLAČIDLO BUBLINKOVEJ MASÁŽE

Stlačením tlačidla  **BUBBLE** zapnete/vypnete funkciu bublinkovej masáže. Keď je masáž spustená, tlačidlo BUBBLE svieti na zeleno.

DÔLEŽITÉ: Nezapínajte masážny systém, keď je vírivka zakrytá. Vzduch z bublinkovej masáže by sa mohol akumulovať pod krytom a spôsobiť zranenie alebo nenávratné poškodenie vírivky.

POZN.: Bublinková masáž sa z bezpečnostných dôvodov po 20 minútach automaticky vypne. Po 10 minútach je možné ju znovu spustiť stlačením tlačidla BUBBLE.





TLAČIDLO ČASOVAČA OHREVVU

Nastaví za koľko hodín od aktuálneho času sa spustí funkcia ohrevu.

1-99h

Stlačte tlačidlo  **TIMER** pre vstup do režimu nastavenia časovača.



Po stlačení tlačidla nahor  alebo nadol  začne LED blikať. Keď LED svetlo bliká, je možné nastaviť počet hodín, za ktorý sa ohrev bude aktivovať (1-99 hodín). Požadované nastavenie zostane svietiť na displeji po dobu 3 sekúnd, čím sa nastavenie potvrdí. Tlačidlo sa rozsvieti na zeleno. **Pre zmenu nastavenia časovača stlačte znovu tlačidlo Timer** a použite tlačidla nahor a nadol pre nové nastavenie. **Zrušenie nastavení časovača:** Stlačte tlačidlo TIMER po dobu 3 sekúnd.

POZN.: Aktivovaním ohrevu alebo resetovaním vírivky sa nastavenie časovača zruší.



BEZPEČNOSTNÝ ZÁMOK


3s

Súčasným stlačením tlačidla  nahor a  nadol po dobu 3 sekúnd zamknete/odmknete ovládač. V zamknutom móde je ovládač zneaktívnený a vírivka si zachováva všetky predchádzajúce nastavenia.



PREPÍNANIE MEDZI STUPŇAMI CELSIA A FAHRENHEITA

3s

Teplota môže byť zobrazená v stupňoch Celsia alebo Fahrenheita. Na prepnutie medzi oboma možnosťami podržte tlačidlo nadol  (down) po dobu 3 sekúnd.

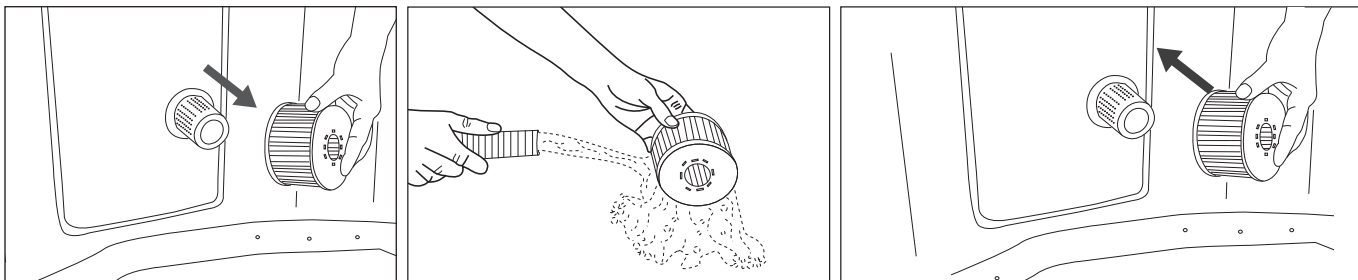
Upozornenie: Ovládač je chránený proti striekajúcej vode podľa stupňa označenia IPx5. Nejedná sa o absolútnu vodotesnosť. Odporúčame chrániť pred teplými parami, privalovým a dlhodobým dažďom, či intenzívnym zalievaním vodou. Nenechávajte vo vrecku, pokiaľ nie je okolie dostatočne vetrané, alebo bola vírivka dlhodobo zmáčaná vodou (napr. dažďom).

ÚDRŽBA A CHEMICKÉ PROSTRIEDKY

UPOZORNENIE: SKÔR AKO ZAČNETE S ÚDRŽBOU VÍRIVKY, UISTITE SA, ŽE JE ODPOJENÁ OD PRÍVODU EL. ENERGIE, INAK HROZÍ RIZIKO ÚRAZU ALEBO ÚMRTIA.

ÚDRŽBA FILTRAČNEJ KARTUŠE

1. Po každom použití vírivky skontrolujte stav filtračnej kartuše a vyčistite ju. Riadte sa nasledujúcimi pokynmi:



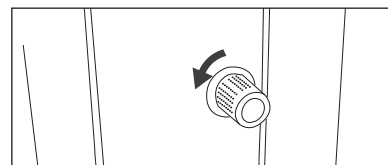
POZN.: Vymeňte filtračnú kartušu každých 3-5 dní používania alebo ak zostane kartuša aj po vyčistení zafarbená alebo znečistená. Poťah kartuše môže byť opakovane používaný, v závislosti na jeho stave.

POZN.: Keď je vírivka naplnená vodou, musí byť vždy nainštalovaná filtračná kartuša.

POZN.: Skôr ako začnete s výmenou alebo čistením filtračnej kartuše, vypnite všetky funkcie vírivky.

2. Prítok aj odtok vírivky sú integrované do jednej časti. Ak je kartuša znečistená a upchatá odoberte ju a vyčistite. Pokiaľ je zanesený aj trň kartuše, odskrutkujte ho proti smeru hodinových ručičiek a vyčistite.

POZN.: Skôr ako túto časť odskrutkujete, uistite sa, že je voda z vírivky vypustená. Nikdy ju nedemontujte, ak je vo vírivke voda!



VODA VO VÍRIVKE

1. Vodu vo Vašej vírivke vane meňte každých 3-5 dní – v závislosti na intenzite jej používania. Ak je vo vode viditeľná špina alebo je voda zakalená a použitie chemikálií pre jej údržbu ju nevyčistí, vodu vymeňte a vaňu vyčistite -viď sekcia Vypustenie, čistenie a uskladnenie v tomto manuály.
2. Pred použitím vírivky sa vysprchujte. Kosmetické prípravky, krémy a zvyšky ďalších látok na pokožke môžu veľmi rýchlo zhoršiť kvalitu vody vo vírivke a spôsobiť zanesenie filtračnej kartuše.
3. Ak vaňu nepoužívate, zakryte ju krytom a zaistite ju prackami, aby ste zamedzili znečisteniu vody.
4. Udržujte správnu kvalitu vody používaním len chemických prípravkov určených pre vírivé vane. Poškodenie vírivky vane spôsobené nesprávnym používaním chemických prípravkov alebo nedostatočnou údržbou vody nie sú kryté zárukou. Pre správne použitie chemických prípravkov konzultujte svojho miestneho predajcu bazénov, či víriviek.

Údržba vody

Majiteľ vírivky vane musí pravidelne kontrolovať kvalitu vody a udržiavať ju čistú a zdravotne nezávadnú vo vopred plánovaných intervaloch (denne, ak je to potrebné). Používanie dezinfekčných a ďalších chemických prípravkov udrží množenie baktérií a vírusov pod kontrolou. Údržba správnej vodnej rovnováhy vhodným použitím dezinfekčných prostriedkov je najdôležitejším faktorom maximalizácie životnosti a vzhľadu vírivky vane, ako aj zaistenie čistej, zdravej a bezpečnej vody. Správna technika je dôležitá pre testovanie a ošetrenie vody vo vírivke. Kontaktujte svojho predajcu s dotazmi na chemické prípravky, dezinfekciu a postupy pri testovaní vody.

Vyváženie vody

Dodržiňte nasledujúce inštrukcie pre údržbu vody vo vírivke.

PARAMETER	POČET MERANÍ	SPRÁVNA ÚROVEŇ
pH	1 x denne	7.2-7.6 pri používaní chlórovej chémie; 7.2-7.8 pri používaní brómu
voľný chlór	1 x denne	3-5 ppm
bróm	1 x denne	2-4 ppm
Celková alkalita (TA)	1 x týždenne	80-120 ppm
Celková tvrdosť (TH)	1 x týždenne	200-500 ppm

POZN.:

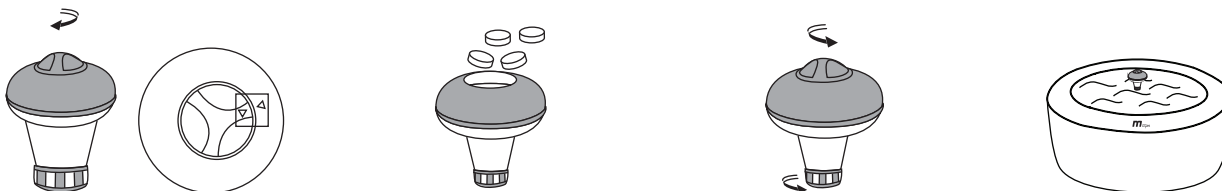
- Nízke hodnoty pH spôsobia poškodenie tela a elektrických súčastí vírivky. Na poškodenia spôsobené chemickou nerovnováhou sa nevzťahuje záruka.
- Vysoké hodnoty pH a s tým súvisiaca tvrdosť vody spôsobujú tvorenie usadenín vo vnútri technológie a zapričiňujú tak jej poškodenie, na čo sa záruka nevzťahuje.

Starostlivosť o vodu:

- Bezprostredne po ošetrení vody chemickými prípravkami zapnite filtráciu a funkciu bubliniek, aby ošetrená voda prečistila celú dĺžku vnútorného potrubia vane.
- Vždy dodržujte inštrukcie výrobcu chemických prípravkov, ktoré používate a ich varovanie.
- Používanie chlórových prípravkov pre údržbu vody má negatívny vplyv na životnosť vírivky a môže tiež spôsobiť vyblednutie farieb vnútornej fólie vane.
- Výrobca teda odporúča používať prípravky na báze kyslíka, či brómu.
- Nikdy nemiešajte rôzne druhy chemických prípravkov dohromady. Vždy pridávajte jednotlivé chemikálie do vody samostatne. Každý prípravok vždy nechajte úplne rozpustiť vo vode skôr ako ho pridáte do vírivky.
- Prípravky na báze chlóru a brómu by za žiadnych okolností nemali byť miešané dohromady, je to veľmi nebezpečné. Ak obvykle používate prípravky na báze chlóru a chcete prejsť na prípravky na báze brómu alebo naopak, je nutné najskôr kompletne vymeniť vodu vo vírivke, skôr ako k tejto zmene pristúpíte.
- Nikdy do vírivky nepridávajte žiadne chemické prípravky, ak v nej niekto je. Môže dôjsť k vážnemu podráždeniu pokožky a očí.
- Nikdy nepoužívajte nadmerné množstvo chemických prípravkov alebo koncentrovaný chlór. To môže poškodiť vírivú vaňu a Vašu pokožku. Na poškodenia spôsobené nevhodným používaním chemických prípravkov sa nevzťahuje záruka.

PLÁVAJÚCI DÁVKOVAČ

Vaša vírivka dodávaná so štandardným dávkovačom (plavákom) na tablety na úpravu vody vo vírivke: ento dávkovač je vhodný iba pre malé 1" tablety. Do dávkovača nelejte tekutiny ani granule.

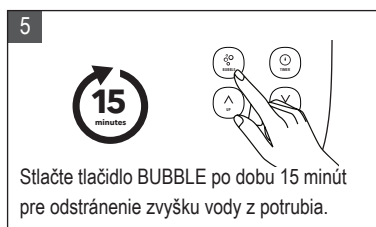
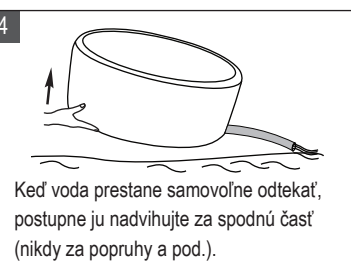
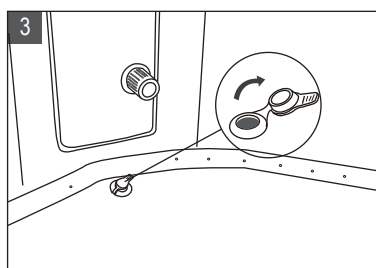
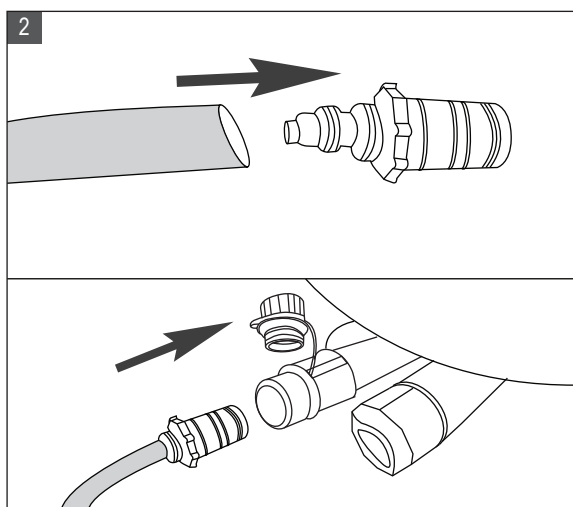


POZNÁMKA: Keď je vírivka v prevádzke, vyberte z vírivky dávkovač chemikálií.

VYPUSTENIE, ČISTENIE A USKLADNENIE

Vypustenie vody

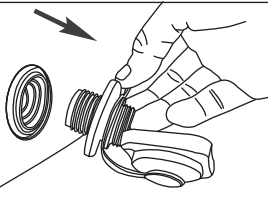
1 Vypnite všetky funkcie na ovládači



Čistenie

Keď je voda z vírivky vypustená, očistite vnútro vane hubkou a jemným roztokom mydlovej vody. Pred opätovným napustením vane ju starostlivo opláchnite čistou vodou.

DÔLEŽITÉ: Nepoužívajte drôtenku, tvrdé kefy ani abrazívne čistiace prostriedky.



Inštrukcie pre vypustenie vzduchu

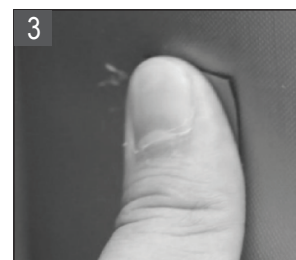
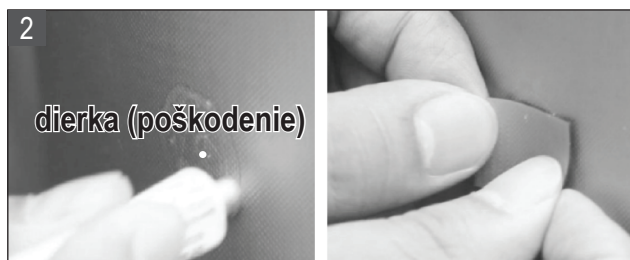
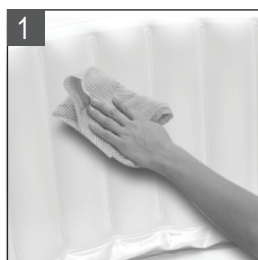
1. Odskrutkujte celý výpustný ventil na boku/dna vane.
2. Keď je vaňa vyfúknutá, vráťte ventil späť.

Oprava tela vírivky a nafukovacieho krytu (*len pri niektorých modeloch)

Pre opravu prepichnutia použite záplaty, ktoré sú súčasťou balenia:

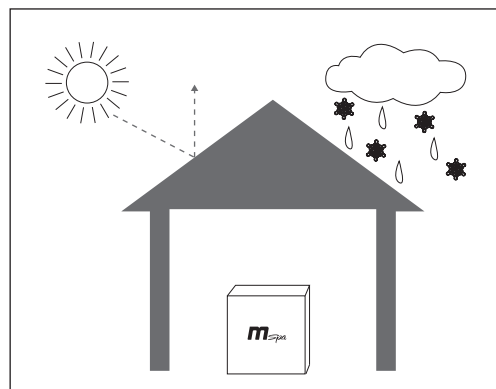
1. Dôkladne vyčistite a vysušte oblasť, ktorú opravujete.
2. Naneste lepidlo na záplatu a rýchlo ju priložte na poškodené miesto (lepidlo nie je súčasťou balenia).
3. Vyhľadajte povrch, aby ste odstránili všetky vzduchové bublinky a nechajte zaschnúť.

POZN.: Lepidlo nie je súčasťou balenia.



Skladovanie vírivky a príprava na ďalšie použitie

1. Vypustite a vyčistite vírivku podľa inštrukcii v kapitolách „Vypustenie vody“, „Čistenie“ a „Inštrukcie na vypustenie vzduchu“.
2. Pred uskladnením sa uistite, že všetky súčasti vírivky a príslušenstvo sú úplne čisté a suché. Pred zložením nechajte vírivú vaňu minimálne 1 hodinu vyschnúť otočením nahor – nikdy však na priamom slnku.
3. Vírivú vaňu voľne zložte. Vyhnite sa ostrým prehybom, ktoré môžu mať za následok poškodenie vane.
4. Pripravte si novú filtračnú kartušu pre ďalšie použitie.
5. Vírivú vaňu a príslušenstvo skladujte v suchom, temperovanom prostredí (5°C - 30°C).
6. Pre skladovanie odporúčame použiť originálny obal.



BEZPEČNOSTNÉ OPATRENIA PRE SEZÓNNE POUŽITIE

Nafukovacie vírivky sú vyrobené z vystuženého PVC materiálu. Kvôli vlastnostiam tohto materiálu vírivky ľahko podliehajú vplyvom počasia a teploty. Buďte veľmi opatrní pri používaní vírivky v rôznych ročných obdobiach.

V lete / za slnečných dní

Priame slnečné žiarenie a vysoké teploty spôsobujú rozpínanie pláštva vírivky.

- Vírivku odporúčame umiestniť na chránené miesto, predĺžite tak jej životnosť.
- Pravidelne kontrolujte tlak vzduchu. Ak je vírivka naplnená vodou, manometer by mal vždy ukazovať do zelenej časti. Ak bude vírivka ponechaná dlhší čas bez dozoru, vypustíte časť vzduchu tak, aby manometer ukazoval do žltej časti. Tak zabránite tomu, aby sa plášť vírivky počas dňa následkom stúpajúcej teploty príliš roztiahol.
- Dôrazne odporúčame používať vírivku ráno a večer, keď je slnečné žiarenie menej intenzívne a teplota príjemnejšia, chráňte tak pokožku pred spálením.
- Kontrolujte teplotu vody a zvažte, či ju neznižíte, keď vírivku nepoužívate. Ak vírivku nebudete používať dlhší čas, ohrev vypnite úplne.

V zime

Nafúknutie

Následkom nízkych teplôt PVC materiál stvrdne a bude krehkejší.

- Nová vírivka mohla byť pred rozložením skladovaná alebo prepravovaná pri nízkej teplote (pod 4 °C / 39 °F). Pred použitím položte balenie na 12 hodín do interiéru alebo na teplé miesto, aby materiál zmäkol.
- Čím nižšia je teplota, tým viac vzduchu bude vírivka potrebovať a tým dlhšie bude trvať jej nafúknutie. Po ohriatí vody na oveľa vyššiu teplotu sa vzduch v komore rozťahne. Vírivku odporúčame nafúknuť pri teplote vyššej ako 15 °C / 59 °F, skráťte tak čas nafukovania a znížite rozpínanie plášťa. Ak je okolitá teplota nižšia ako 0 °C / 39 °F, vírivku neodporúčame nafukovať.

Ohrev a udržanie tepla

Za chladného počasia sa bude voda ohrievať oveľa dlhšie. Odporúčame:

- Vírivku naplniť vlažnou vodou (s teplotou nie vyššou ako 40 °C / 104 °F), aby sa rýchlejšie ohriala.
- Použiť podložku a nafukovací kryt, ktoré pomôžu lepšie udržať teplo.
- Ak teplota vonku klesne pod 4 °C / 39 °F a vírivka je naplnená vodou, mal by byť ohrev vždy vypnutý (alebo vírivku prepnite do pohotovostného režimu), aby voda nezamrzla, a to aj v prípade, ak vírivku nepoužívate.
- Vírivka je vybavená systémom Anti-icing. Vírivku prepnite do pohotovostného režimu – ak teplota vody klesne pod 1 °C / 33,8 °F, ohrev sa automaticky spustí, dokým teplota vody nestúpne na 3 °C / 37,4 °F. To zabráni vode zamrznúť. Ak vírivku nebudete v dohľadnej dobe používať, rozoberte ju a uskladnite podľa uvedeného postupu.

Za daždivých dní

Stupeň krytia vírivky MSpa je IPX5, čo znamená, že je chránená pred vodou striekajúcou pod nízkym tlakom. Preto vírivku možno umiestniť vonku aj pri miernom daždi.

Ak však napriek tomu hodláte vírivku použiť bez vyššie uvedených zariadení chrániacich pred dažďom, nezapínajte funkciu Bublíny. Je to preto, že aj dážď vo vzduchu sa nasáva do čerpadla, čo vedie k navlhnutiu a zhrdzaveniu generátora bublín, čo môže spôsobiť poruchu zariadenia a stratu záruky. Hoci stupeň krytia zástrčky je IPX5, odporúčame ju umiestniť na miesto, kde nebude vystavená dažďu, aby za nadmerného množstva zrážok nedošlo k jej poškodeniu vplyvom nahromadenej vody.

LIKVIDÁCIA A OCHRANA ŽIVOTNÉHO PROSTREDIA



Tento produkt nesmie byť likvidovaný s bežným komunálnym odpadom. Recyklujte zodpovedne, aby ste predišli poškodzovaniu životného prostredia a ľudského zdravia.

Na spôsob likvidácie sa informujte na zberných miestach vo Vašom okolí alebo u Vášho autorizovaného predajcu.

RIEŠENIE PROBLÉMOV

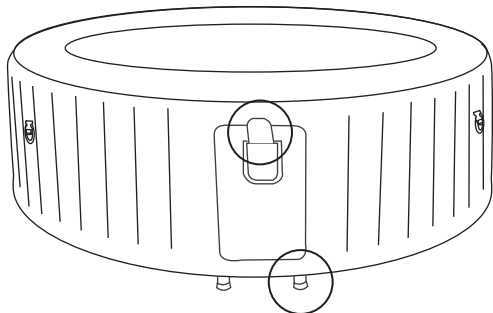
TABUĽKA CHYBOVÝCH HLÁŠOK

LED HLÁŠKA	PRÍČINA	RIEŠENIE
--- / 888 / EEP	Uvoľnený signálny kábel	Kontaktujte servisné stredisko
	Problém so spojením s ovládacím panelom	Kontaktujte servisné stredisko
F0	Teplota vody je nižšia ako 0°C alebo vyššia ako 50°C	Vymeňte vodu
	Závada na teplotnom snímači	Kontaktujte servisné stredisko
F1	F1 sa zobrazí okamžite po stlačení tlačidiel FILTER, HEATING alebo UVC	Vyčistite potrubie a ďalšie časti, ktorými preteká voda
	F1 sa zobrazí 15 sekúnd po stlačení tlačidiel FILTER, HEATING alebo UVC	1. Doplňte vodu do minimálnej úrovne 2. Vyčistite potrubie a ďalšie časti, ktorými preteká voda 3. Kontaktujte servisné stredisko

PROBLÉM	PRÍČINA	RIEŠENIE
NA OVLÁDACOM PANELY SA NIČ NEZOBRAZUJE	Chybná el. zásuvka	Vymeňte alebo opravte el. zásuvku
	Prúdový chránič je vypnutý	Resetujte prúdový chránič PRCD podľa inštrukcii v kapitole „Testovanie prúdového chrániča“
	Po stlačení tlačidla RESET sa na ovládacom paneli stále nič nezobrazuje	Kontaktujte servisné stredisko
ÚNIK VODY Z VÍRIVKY	Chybný prúdový chránič	Kontaktujte servisné stredisko
	Prítok a odtok vody nie je riadne zaistený	Utiahnite spojenie prítoku a odtoku
	Výpustný ventil nie je správne uzatvorený	Uzavrte riadne výpustný ventil. Ak voda aj naďalej uniká, kontaktujte servisné stredisko.
	Voda uniká z tela vírivky	Zalepte otvor pomocou priložených záplat
	Voda uniká pod technológiou	Preverte správne dotiahnutie trňa filtra
NEFUNKČNÝ OHREV VODY	Nastavená teplota vody je príliš nízka	Nastavte teplotu na vyššiu hodnotu
	Špinavá filtračná kartuša	Vyčistite alebo vymeňte filtračnú kartušu
	Hladina vody je pod minimálnou úrovňou	Doplňte vodu aspoň do minimálnej úrovne
	Zlyhanie telesa ohrevu	Kontaktujte servisné stredisko
	Nefunguje filtračné čerpadlo	Vid' sekcia „Nefunkčné filtračné čerpadlo“
ÚNIK VZDUCHU Z VÍRIVKY	Vzduchový ventil je uvoľnený	Nafúknite vírivku do žltej hodnoty na manometri. Uistite sa, že je vzduchový ventil riadne dotiahnutý. Ak je potrebné, vymeňte vzduchový ventil.
	Diera alebo trhlina na tele vírivky	Flašu s rozprašovačom naplňte mydlovou vodou a tu nastriekajte na švy vírivky. Vmieste úniku vzduchu sa budú tvoriť mydlové bubliny. Keď lokalizujete miesto úniku, vyčistite a osušte ho a za pomoci priloženej záplaty ju opravte – vid' kapitola „Oprava tela vírivky“.
VODA VO VÍRIVKE NIE JE ČISTÁ	Voda vo vírivke bola používaná veľmi dlho	Vymeňte vodu
	Nedostatočná doba filtrácie	Zvýšte nastavenú dobu filtrácie
	Špinavá filtračná kartuša	Vyčistite alebo vymeňte filtračnú kartušu
	Nesprávna údržba vody	Dodržujte odporúčanie výrobcu pre správnu údržbu a sanitáciu vody
DEFORMOVANÝ TVAR VÍRIVKY	Zvýšený tlak vzduchu z dôvodu silného slnečného svitu	Skontrolujte tlak vzduchu a upustite vzduch, ak je to potrebné. Behom vysokých teplôt je nutné pravidelne kontrolovať tlak vzduchu vo vírivke, či je potrebné upustiť vzduch. Zabráňte tak prípadnému poškodeniu a deformácii vírivky.
VZDUCHOVAČ PRE TVORBU BUBLINIEK NEFUNGUJE	Funkcia bublinek bola z bezpečnostných dôvodov po 20 minútach prevádzky automaticky vypnutá	Počkajte 10 minút a tak znovu bublinky zapnite
	Poškodenie súčiastok vzduchovača	Kontaktujte servisné stredisko
NEFUNKČNÉ FILTRAČNÉ ČERPADO	Filtračná kartuša upchatá špinou alebo inými predmetmi	Vyčistite alebo vymeňte filtračnú kartušu
	Zlyhanie filtračného systému	Kontaktujte servisné stredisko

Kde nájdem sériové číslo?

Na zadnej časti ovládača. Na spodnej časti ovládacej jednotky.



Ako zistím kontakt na miestne príslušné servisné stredisko?

Naskenujte QR kód dole alebo navštívte <https://www.the-mspa.com/after-sales>.

1. Zadáte sériové číslo Vašej vírivky.
2. Zobrazia sa kontaktné údaje príslušného servisného strediska.



PRE VŠETKY DOTAZY K PRODUKTU A POŽIADAVKY NA ZÁRUČNÝ SERVIS KONTAKTUJTE AUTORIZOVANÉHO PREDAJCU ALEBO SERVISNÉ STREDISKO.

ZÁRUČNÉ PODMIENKY MSPA

MSpa® produkty sú navrhnuté a vyrobené tak, aby boli pre používateľa jednoduchšie ovládateľné. Inšpekčný tím starostlivo preveruje kvalitu každého produktu skôr, ako opustí továreň.

Záručná lehota začína dňom zakúpenia produktu a na jej uplatnenie je potrebné predložiť platný doklad o nákupe. Počas záručnej doby si dovozca vyhradzuje právo opraviť či vymeniť produkt alebo jeho časti. Záručná lehota na opravené alebo vymenené časti je poskytovaná len po dobu nevyčerpanej pôvodnej záručnej lehoty produktu.

Doprava

Spotrebitelia sú zodpovední za dopravu, či vrátenie poškodených častí do autorizovaného servisného strediska.

Záručné podmienky

- Záruka sa nevzťahuje na závady spôsobené zanedbaním, používaním v rozpore s inštrukciami v návode alebo dôvodmi mimo kontrolu výrobcu a dodávateľa, vrátane bežného opotrebenia, nesprávnej alebo nedostatočnej údržby, nesprávneho pripojenia k zdroju el. energie, poškodeniu chemickými prípravkami, nízkou úrovňou hladiny vody, prefúknutím alebo zvýšeným tlakom z dôvodu vysokých teplôt, neautorizovanými zásahmi alebo opravami, použitím pre komerčné účely, ohňom, bleskom, povodňami a inými živelnými pohromami.
- Tato záruka je platná len v zemi, kde bola vírivka zakúpená.
- Všetky servisné úkony, ktoré sú vykonávané v rámci záruky musia byť autorizované spoločnosťou Marimex prostredníctvom autorizovaných predajcov či distribútorov, ktorí zaisťujú vrátenie poškodených súčastí.

Uplatnenie záruky

Vždy si uchovajte pokladničný doklad o nákupe produktu. Všetky nároky na záruku musia byť uplatnené u autorizovaného predajcu alebo servisného strediska. Všetky reklamácie musia byť zaslané spoločne s výrobkom na adresu servisného strediska, a to riadne zabalené a chránené proti poškodeniu prepravou najneskôr do 3 dní od zistenia závady a obsahovať meno a kontaktné údaje zákazníka, model produktu a jeho sériové číslo, dátum nákupu, popis závady a doklad o predaji.

Dodatok A

Starostlivo si prečítajte a riadte sa všetkými pokynmi v tejto príručke skôr, ako začnete inštalovať a používať svoju vírivú vaňu. Varovanie, inštrukcie a bezpečnostné pokyny tu uvedené, zahŕňajú základné nebezpečenstvá spojené s rekreačným používaním produktu, ale nemôžu zahrnúť všetky riziká. Túto príručku si uschovajte pre neskoršie použitie. Ďalej odporúčame riadiť sa nasledujúcimi dodatočnými inštrukciami v závislosti na type Vašej vírivkej vane:

Bezpečnosť neplavcov

- Je nutné zaistiť nepretržitý dohľad všetkých neplavcov kompetentnou dospelou osobou. Majte na pamäti, že deti do ôsmich rokov sú najohrozenejšou vekovou skupinou pre utopenie.
- Vždy určite zodpovednú dospelú osobu, ktorá bude mať vírivku pod dohľadom, kedykoľvek je používaná.
- Slabí plavci alebo neplavci by mali používať osobné ochranné plavecké pomôcky – obzvlášť pri používaní vírivkej vane určenej ku cvičeniu.
- Keď vírivá vaňa nie je používaná alebo nie je pod dohľadom, odstráňte z nej a z jej okolia všetky hračky, aby nepriťahovali pozornosť detí k vírivke. Vaňu následne zaistíte krytom s prackami.

Bezpečnostné pomôcky

- Zamedzte neoprávnený prístup k vírivke za pomoci bezpečnostného krytu alebo inej bezpečnostnej pomôcky alebo zabezpečením prístupových dverí či okien tam, kde je to možné.
- Rôzne bariéry, kryty, alarmy a podobné bezpečnostné nástroje sú užitočné pomôcky, ale nemôžu byť považované za dostatočnú náhradu za nepretržitý dohľad kompetentnou dospelou osobou.

Bezpečnostné vybavenie

- Odporúčame udržiavať záchrannú výbavu (napr. záchranný kruh) v blízkosti vírivky (tam kde je to vhodné).
- Majte po ruke funkčný telefón a zoznam telefónnych kontaktov tiesňového volania v blízkosti vírivkej vane.

Bezpečné používanie vírivky

- Snažte sa, aby sa všetci používatelia (hlavne deti) naučili plávať.
- Naučte sa základom prvej pomoci a tieto znalosti si pravidelne osviežujte. Môžete tak v prípade núdze niekomu zachrániť život.
- Poučte všetkých užívateľov vrátane detí ako postupovať v krízových situáciách.
- Nikdy neskáčte do plytkej vody. Môže to viesť k vážnemu zraneniu alebo aj smrti.
- Nepoužívajte vírivú vaňu pod vplyvom alkoholu alebo liekov, ktoré môžu negatívne ovplyvniť Vašu spôsobilosť používať vírivú vaňu.
- Ak používate kryt vírivky, vždy ho úplne odstráňte skôr ako vstúpite do vane.
- Chráňte užívateľa vírivky pred chorobami spôsobenými závadnou vodou tým, že ich poučíte ako vodu chemicky udržiavať a dodržiavať základné hygienické návyky.
Riadte sa inštrukciami ako vodu udržiavať v príslušnej kapitole tejto príručky.
- Všetky chemické prípravky udržiajte mimo dosahu detí.
- Vyveďte bezpečnostnú plaketu na vírivkej vani alebo na viditeľnom mieste vo vzdialenosti do 2m od vane.