

dreame

Návod k použití
akumulátorového vysavače
Dreame T30 NEO

Bezpečnostní pokyny

Abyste předešli nehodám, včetně úrazu elektrickým proudem nebo požáru způsobeného nesprávným používáním, přečtěte si před použitím pečlivě tyto pokyny a uschovejte si je pro budoucí použití.

Varování

Tento výrobek mohou používat děti od 8 let a osoby s tělesným, smyslovým nebo duševním postižením nebo s omezenými zkušenostmi či znalostmi pod dohledem rodiče nebo opatrovníka, aby byla zajištěna bezpečná obsluha a předešlo se riziku nebezpečí. Čištění a údržbu by neměly provádět děti bez dozoru.

Vysavač není hračka. Děti by si s tímto výrobkem neměly hrát ani jej obsluhovat. Při používání vysavače v blízkosti dětí dbejte zvýšené opatrnosti. Nedovolte dětem, aby vysavač čistily nebo prováděly jeho údržbu bez dozoru rodičů nebo opatrovníků.

Vysavač nepoužívejte venku nebo na mokřích površích. Vysavač používejte pouze na suché povrchy v interiéru. Nedotýkejte se zástrčky nebo jakékoli části vysavače mokřýma rukama.

Abyste snížili riziko požáru, výbuchu nebo zranění, zkontrolujte před použitím, zda jsou lithiová baterie a nabíjecí adaptér nepoškozené. Pokud je lithiová baterie nebo nabíjecí adaptér poškozený, vysavač nepoužívejte. Chytrý multifunkční kartáč, akumulátor, kovová zástrčka a vysavač vedou elektrický proud a neměly by být ponořeny do vody nebo jiné tekutiny. Po vyčištění vysušte všechny filtry.

Je třeba zabránit poranění způsobenému pohyblivými částmi. Před čištěním inteligentního multifunkčního kartáče vysavač vypněte. Inteligentní multifunkční kartáč, nádoba na nečistoty a filtr musí být před použitím vysavače správně nainstalovány. Používejte pouze originální nabíjecí adaptér. Nikdy nepoužívejte neoriginální adaptér, protože by mohlo dojít ke vznícení lithiové baterie.

Vysavač nepoužívejte ke sběru hořlavých nebo výbušných kapalin, jako je benzín, bělidlo, čpavek, čističe odpadů nebo jiné kapaliny.

Vysavač nepoužívejte ke sběru ostrých nebo tvrdých předmětů, jako je sklo, hřebíky, šrouby nebo mince, které by mohly spotřebič poškodit.

Vysavač nepoužívejte ke sběru částic sádrokartonu, popela z krbu nebo hořících materiálů.

Vysavač nepoužívejte ke sbírání částic sádrokartonových desek, krbového popela nebo hořících materiálů, jako je uhlí, cigaretové nedopalky nebo zápalky.

Před použitím vysavače zkontrolujte oblast, kterou chcete vyčistit. Před čištěním inteligentního multifunkčního kartáče vysavač vypněte. Inteligentní multifunkční kartáč, nádoba na nečistoty a filtr musí být před použitím vysavače správně nainstalovány. Abyste zabránili ucpání otvorů vysavače, odstraňte z něj papíry větších rozměrů, plastové materiály nebo ostré předměty (např. sklo, hřebíky, šrouby, mince atd.) a všechny předměty větší než otvory vysavače. Udržujte vlasy, volné oblečení, prsty a jiné části těla mimo otvory vysavače a pohyblivé části vysavače. Nemiřte hadicí, rukojetí nebo nástroji do očí nebo uší a nekládejte je do úst.

Do otvorů vysavače nekládejte žádné předměty. Nepoužívejte vysavač s ucpaným otvorem. Neodstraňujte žmolky, vlasy ani jiné předměty, které by mohly bránit proudění vzduchu.

Neopírejte vysavač o židli, stůl nebo jiný nestabilní povrch, protože by mohlo dojít k jeho poškození nebo zranění. Pokud se vysavač poškodí převržením nebo jinak nefunguje správně, obraťte se na naše autorizované servisní středisko. Nikdy se nepokoušejte spotřebič sami rozebírat. Při nabíjení baterie přísně dodržujte všechny pokyny uvedené v návodu k obsluze. Nesprávné nabíjení akumulátoru v uvedeném teplotním rozsahu může vést k jeho poškození.

Při čištění schodů vysavačem dbejte zvýšené opatrnosti.

Dbejte na to, aby byl vysavač odpojen od sítě, pokud jej delší dobu nepoužíváte, a také před prováděním údržby nebo oprav.

Tento výrobek neinstalujte, nenabíjejte ani nepoužívejte venku, v koupelnách nebo v okolí bazénu.

Varování před nebezpečím požáru: Na filtr vysavače nepoužívejte žádné vonné látky. Tyto typy výrobků obsahují hořlavé chemické látky, které mohou způsobit vznícení vysavače.

Tento výrobek je určen pouze pro domácí použití.

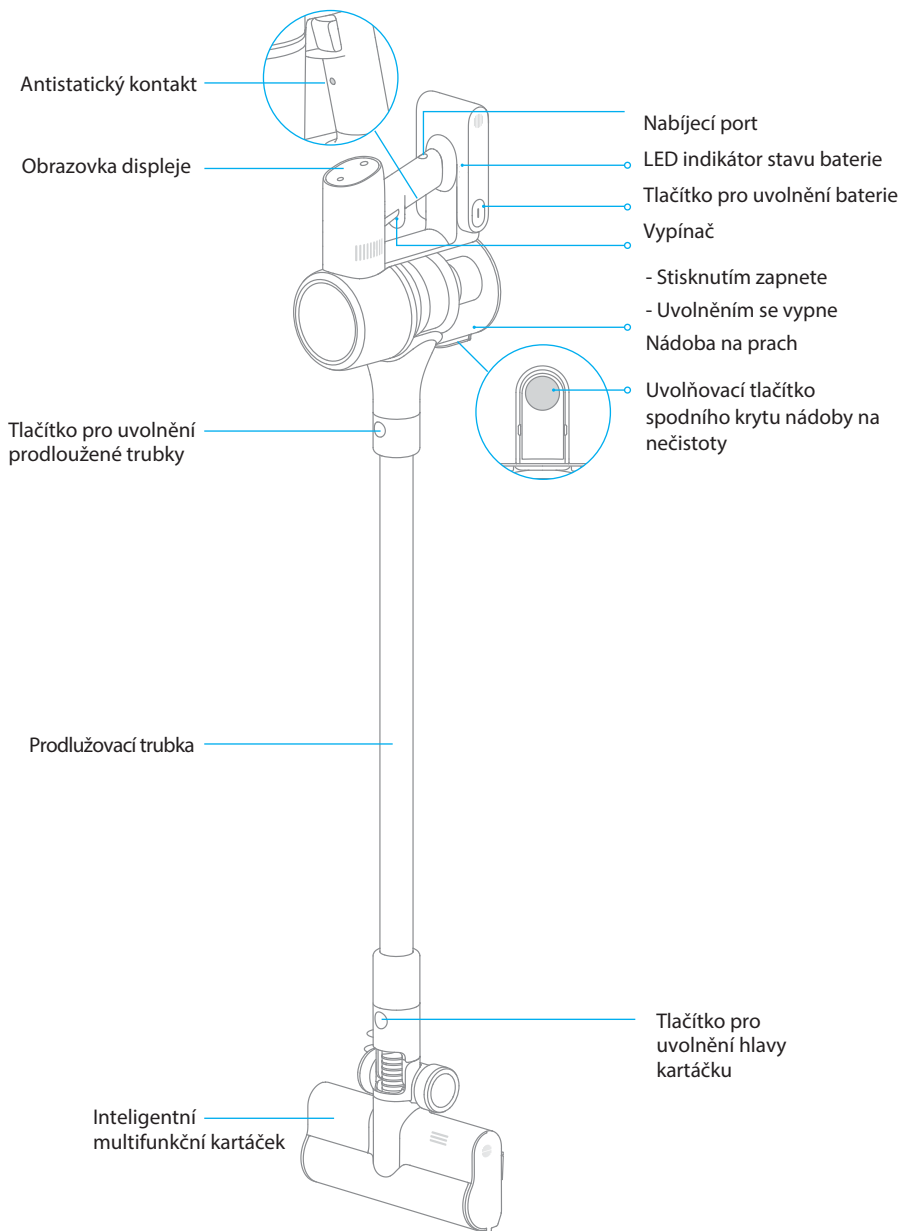
Používejte pouze originální nabíječku (model YLS0251B-E300080 (EU) / YLS0241A-U300080 (UK) / YLS0241A-A300080 (AU)). Nedodržení tohoto doporučení může způsobit vznícení lithium-iontové baterie.

Používejte pouze schválený typ baterie (model P2032-7S1P-BW).

Nedodržení tohoto doporučení může způsobit vznícení lithium-iontové baterie.

Design výrobku

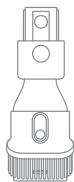
Názvy částí



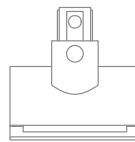
Příslušenství



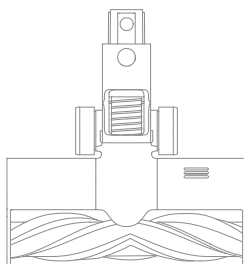
Prodloužení



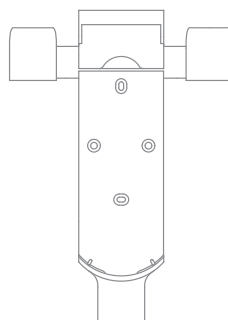
Kartáčová tryska 2 v 1



Mini motorový kartáč



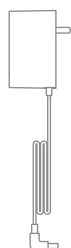
Multifunkční kartáč



Nabíjecí stanice 2 (obsahuje: šrouby x2, distanční kolíky x2, polohovací nálepku)



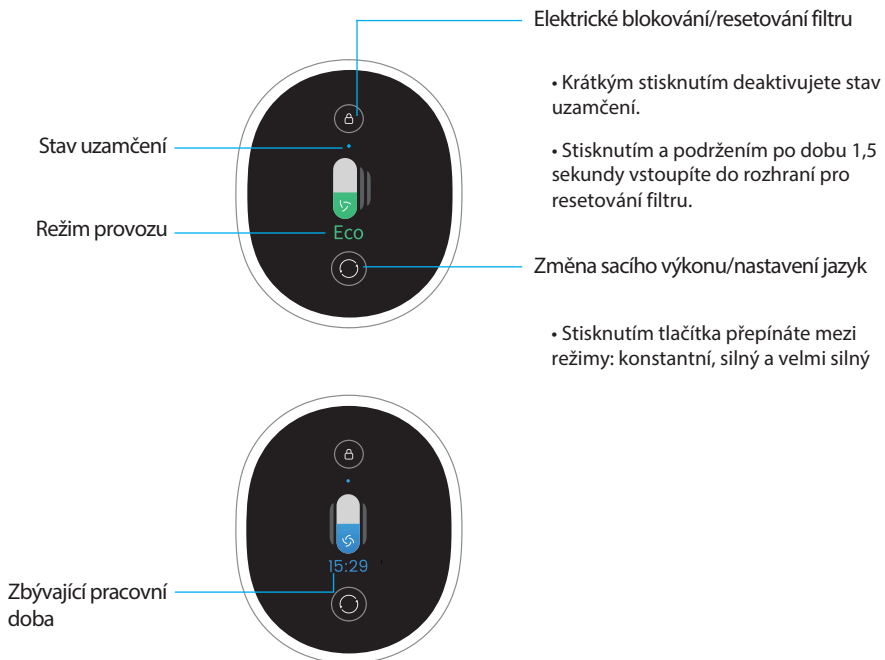
Drážkovaná tryska



Napájení

Poznámka: Obrázky v této příručce mají pouze informativní charakter. Skutečný výrobek se může lišit.

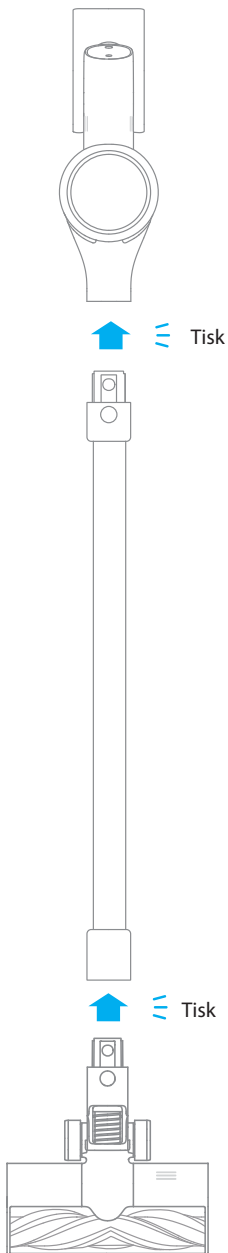
Popis funkcí displeje



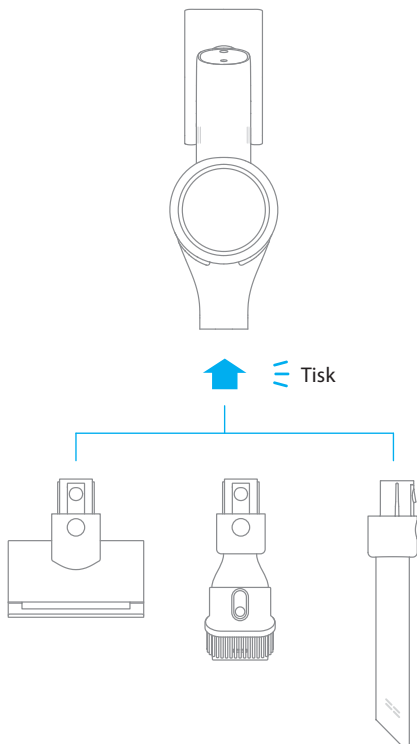
Poznámka: Zbývající doba provozu je pouze informativní a může se lišit od skutečné doby.

Montáž

Ilustrace instalace vysavače



Ilustrace instalace příslušenství vysavače

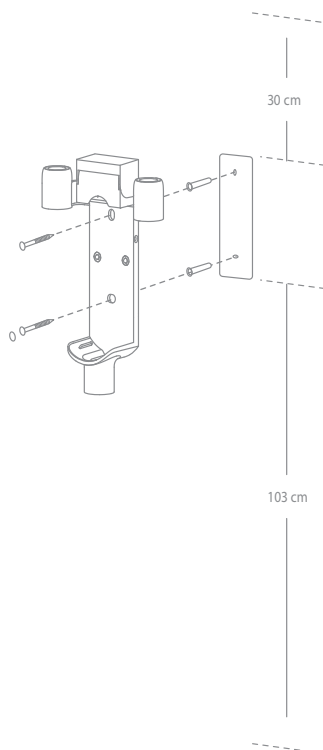


Montáž

Ilustrace instalace nabíjecí a úložné kolébky 2 v 1

Nabíjecí a úložný držák 2 v 1 je volitelné příslušenství. Můžete jej nainstalovat podle svých potřeb.

1. Nabíjecí a úložný držák 2 v 1 by měl být instalován na chladném a suchém místě v blízkosti elektrické zásuvky. Před instalací se ujistěte, že v prostoru bezprostředně za držákem nejsou žádné elektrické kabely.
2. Spodní strana obtisku montážní šablony by měla být v rovině a alespoň 103 cm od země, přičemž nad horní částí obtisku by měla být volná vzdálenost alespoň 30 cm*. (*30 cm: Ponechte dostatečný prostor pro případ, že byste v budoucnu potřebovali dokoupit náhradní akumulátor).
3. Pomocí elektrické vrtačky s 8mm vrtákem vyvrtejte otvor do každého z otvorů vyznačených na samolepce. Poté do každého otvoru zasuněte zástrčku.
4. Zarovnejte otvory na držáku s otvory ve zdi. Připevněte držák ke stěně pomocí dodaných šroubů.

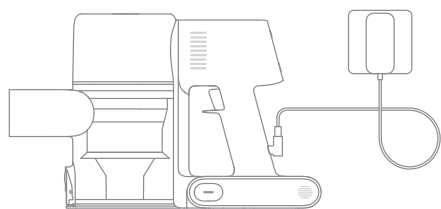


Načítání

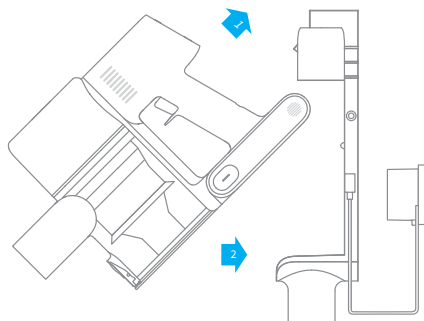
Před prvním použitím musí být vysavač plně nabitý. Poznámka: Plné nabití trvá přibližně 4 hodiny. Vysávání v režimu Turbo po delší dobu způsobí zahřátí baterie, což prodlouží dobu nabíjení. Před nabíjením nechte vysavač 30 minut vychladnout.

Způsoby nabíjení

Nabíjení vysavače pomocí nabíječky



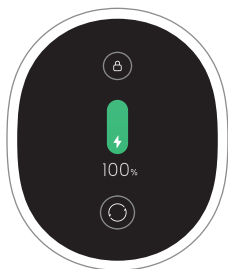
Nabíjení vysavače v nabíjecí rukojeti



Zobrazení stavu baterie

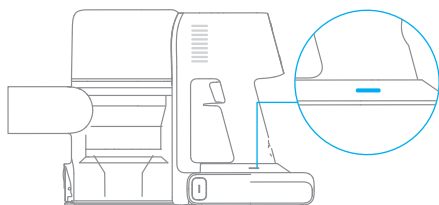
Obrazovka displeje

Číslo na displeji předem vyjadřuje aktuální úroveň nabití baterie v procentech během nabíjení. Když se číslo změní na 100, je baterie plně nabitá.






Indikátor LED stavu baterie

Během nabíjení budou indikátory blikat bíle. Po dokončení nabíjení se indikátory rozsvítí stálým bílým světlem. Poznámka: Když je vysavač plně nabitý, indikátor stavu baterie po 5 minutách zhasne a vysavač přejde do úsporného režimu.




Načítání

Nastavení jazyka


Stisknutím a podržením tlačítka  na 3 sekundy otevřete seznam jazyků a poté stisknutím tlačítka  procházejte jazykovou lištu a vyberte požadovaný jazyk. Stisknutím a podržením tlačítka  po dobu 3 sekund začnete vybraný jazyk používat.



Pozor

- Pokud po dobu delší než 15 sekund neprovedete žádnou operaci, obrazovka se vrátí na domovskou stránku.
- Chcete-li rozhraní nabídky opustit, klikněte na tlačítko  a vyberte možnost "Exit".

Přepínání provozních režimů

Stisknutím tlačítka  přepínáte mezi úsporným, středním a turbo režimem.

Poznámka: Během čištění lze vysavač kdykoli zastavit. Při obnovení provozu se automaticky zvolí poslední provozní režim.

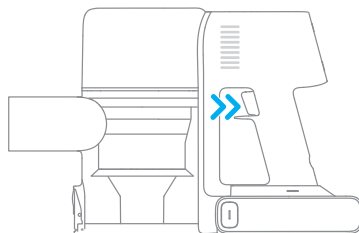
Návod k použití

Režim čištění

Vysavač má dva způsoby provozu, které si můžete zvolit podle svých potřeb.

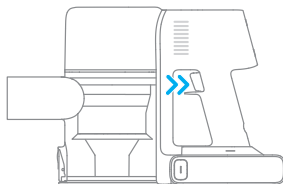
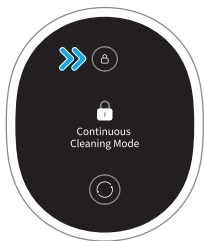
Metoda 1: Režim nepřetržitého čištění

Stisknutím a podržením tlačítka zahájíte čištění nebo jej uvolníte pro okamžité zastavení.



Metoda 2: Režim nepřetržitého čištění (elektrický zámek)

Stisknutím tlačítka elektronického zámku přepnete vysavač do režimu nepřetržitého čištění a poté stisknutím vypínače udržte vysavač v režimu nepřetržitého čištění. Použití elektrického zámku zbaví vaše prsty námahy způsobené držetím spínače.



Pozor:

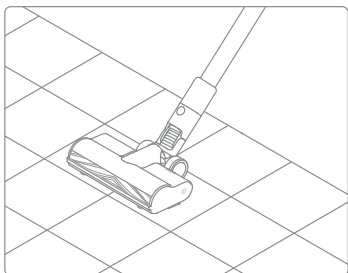
- V tomto režimu krátkým stisknutím vypínače pozastavíte čištění nebo jej znovu spustíte, přičemž režim vysávání zůstane nezměněn.
- Režim nepřetržitého čištění ukončíte opětovným stisknutím tlačítka elektrického zámku.

Použití různého příslušenství

Víceúčelový kartáč

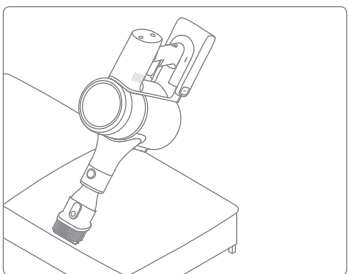
Vhodný pro vysávání středně silných až silných koberců, dlaždic a podlah.

Poznámka: Víceúčelový kartáč lze připojit přímo k vysavači.



Tryska s kartáčem 2 v 1

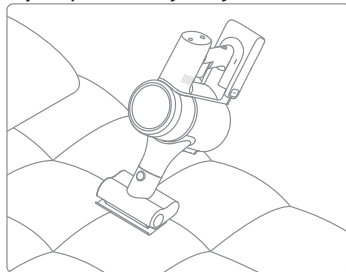
Pro vysávání prachu ze záclon, klávesnic, stropů, pohovek, interiérů vozidel, konferenčních stolků atd.



Mini motorový kartáč

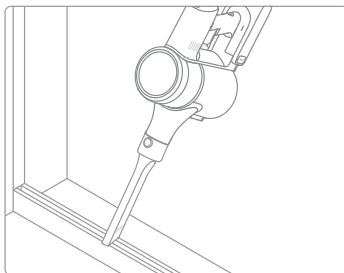
Pro čištění prachu, chlupů domácích mazlíčků a dalších odolných nečistot z pohovek, lůžkovin a jiných tkanin.

Poznámka: Nedoporučuje se pro vysávání jemných povrchů, jako je hedvábí.



Štěrbínová hubice

Vhodná pro vysávání štěrbin, rohů dveří a oken, schodů a dalších těžko přístupných míst.



Pozor:

- Pokud dojde k uvíznutí jakéhokoli pohybujícího se předmětu, vysavač se automaticky vypne a v čištění bude pokračovat po odstranění všech zablokovaných cizích předmětů.

- Pokud se baterie přehřeje, vysavač se automaticky vypne. Před opětovným spuštěním vysavače vyčkejte, dokud se teplota baterie nevrátí do normálu.

Péče a údržba

Instrukce:

1. Vždy používejte originální díly, aby nedošlo ke ztrátě záruky.
2. Pokud je filtr nebo tryska ucpaná, vysavač přestane brzy po zapnutí pracovat. Pro obnovení funkčnosti vyčistěte trubici.
3. Pokud vysavač nebudete delší dobu používat, plně jej nabijte, odpojte nabíječku a uložte jej na chladném místě s nízkou vlhkostí mimo dosah přímého slunečního záření. Abyste zabránili nadměrnému vybití baterie, nabíjejte vysavač alespoň jednou za 3 měsíce.

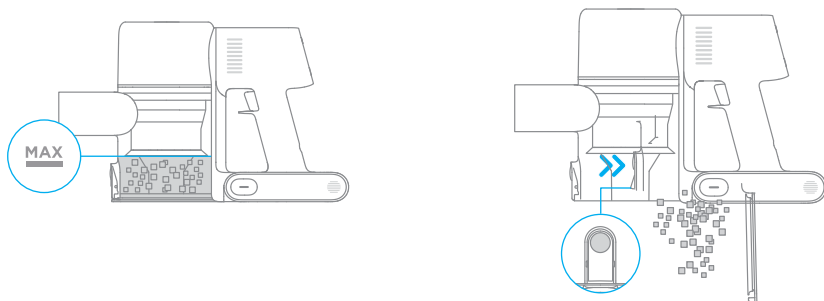
Čištění vysavače

Vysavač otřete měkkým, suchým hadříkem.

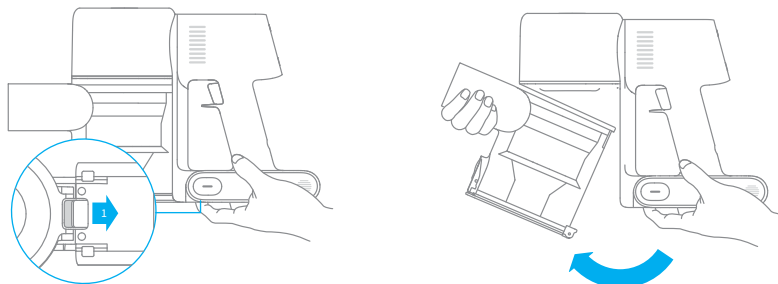
Čištění prachové komory, předfiltru a hlavního filtru

Čistící výkon vysavače se sníží, pokud je nádoba na nečistoty naplněna až po značku "MAX". Pro obnovení výkonu nádobu včas vyprázdněte. Před vyprázdněním nádoby se ujistěte, že je vysavač odpojen od sítě a nestiskněte jeho tlačítko.

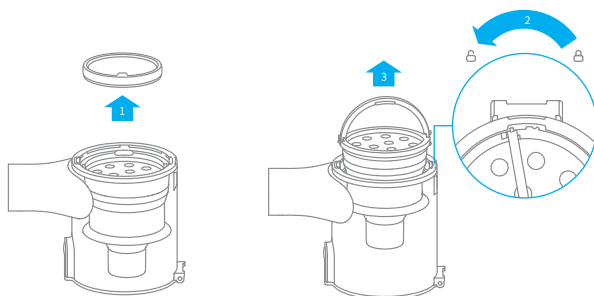
1. Stiskněte uvolňovací tlačítko na spodním víku nádoby na nečistoty a poté vyprázdněte její obsah.



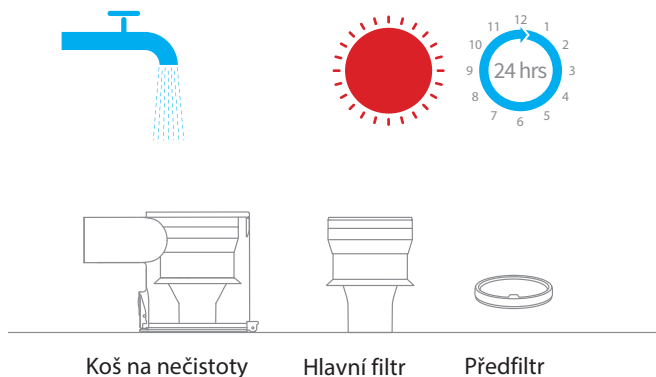
2. Stiskněte spínač uvolnění nádoby na nečistoty ve směru označeném šipkou a poté nádobu opatrně vyjměte z vysavače.



3. Nejprve vyjměte předfiltr, poté zvedněte rukojeť hlavního filtru a otočte ji proti směru hodinových ručiček, kam až to půjde, a pak za ni zatáhněte, abyste ji vyndali.



4. Opláchněte hlavní filtr, předfiltr a nádobu na nečistoty, dokud nejsou čisté. Po umytí je nechte alespoň 24 hodin vyschnout na vzduchu.



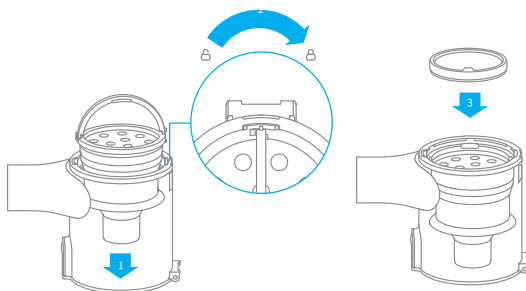
Pozor:

- Nádobu na nečistoty se doporučuje čistit jednou za měsíc.
- Předfiltr se doporučuje čistit alespoň jednou za 3 měsíce a hlavní filtr alespoň jednou za 6 měsíců.

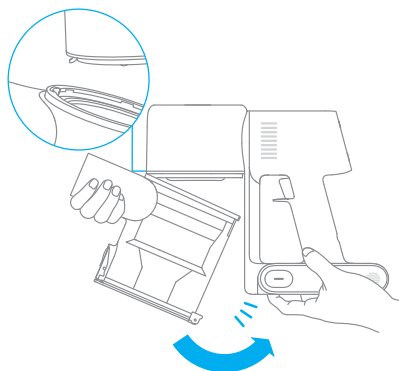
Instalace nádoby na nečistoty, předfiltru a hlavního filtru

1. Vložte hlavní filtr do zásobníku na nečistoty ve svislé poloze a ujistěte se, že rukojeť hlavního filtru je v otvoru na levé straně zásobníku. Otáčejte rukojetí ve směru hodinových ručiček, dokud nezapadne na místo, a poté otočte rukojetí směrem dolů.

2. Vložte předfiltr přední stranou nahoru do hlavního filtru.



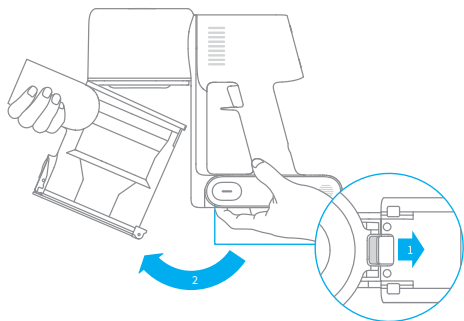
3. Nádobu na nečistoty mírně nakloněte tak, aby se její štěrбина zarovнала se západkou na vysavači. Poté nádobu jemně zatlačte, dokud nezapadne na své místo.



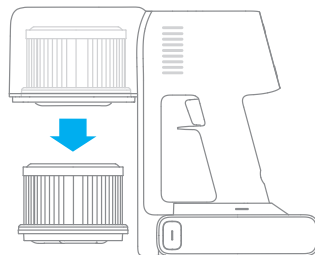
Čištění filtru EPA

Filtr EPA se doporučuje čistit jednou za 4 až 6 měsíců.

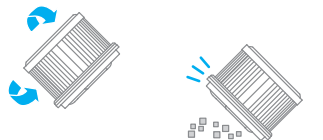
1. Vyjměte nádobu na nečistoty podle obrázku.



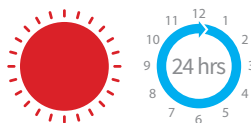
2. Vyjměte EPA filtr z vysavače jeho stažením dolů podle obrázku.



3. Vyčistěte EPA filtr čistou vodou. Nezapomeňte EPA filtr otočit o 360°, abyste důkladně odstranili všechny nečistoty ve filtru. Několikrát na filtr lehce poklepejte, abyste odstranili přebytečné nečistoty.



4. Nechte EPA filtr vyschnout na vzduchu po dobu 24 hodin.

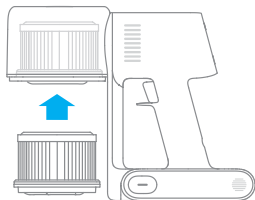


Pozor:

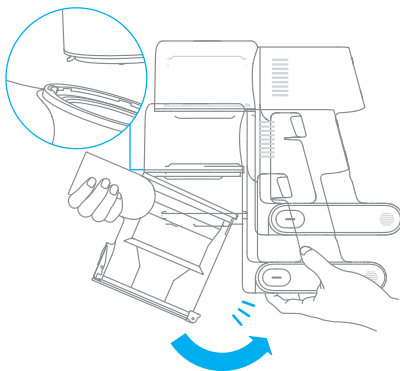
- K čištění filtru používejte pouze čistou vodu. Nepoužívejte čisticí prostředky.
- Nepokoušejte se čistit EPA filtr kartáčem nebo prstem.

Instalace filtru EPA

1. Vložte EPA filtr do vysavače a jemně jej stiskněte podle obrázku.

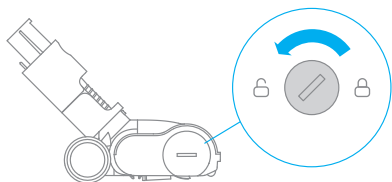


2. Znovu nainstalujte nádobu na nečistoty.

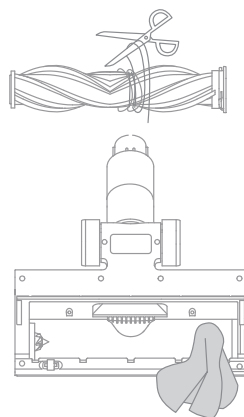


Čištění inteligentního multifunkčního kartáče

1. Otočte zajišťovací mechanismus proti směru hodinových ručiček, dokud se nezastaví, a poté vyjměte válečkový kartáč z multifunkčního inteligentního kartáče.



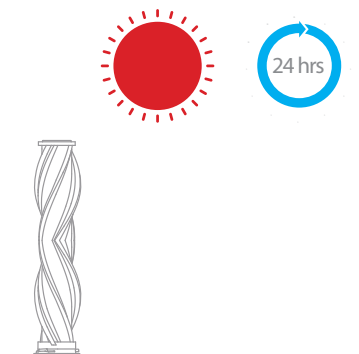
2. Nůžkami odstříhnete vlasy a vlákna, která se přilepila na válečkový kartáč. Otřete prach z výřezu a průhledného krytu suchým hadříkem nebo papírovou utěrkou. Před použitím jej důkladně osušte.



3. Pokud je kartáček znečištěný, opláchněte jej čistou vodou, dokud nebude čistý.



4. Umístěte kartáč do svislé polohy na nejméně 24 hodin, dokud zcela nezaschne.

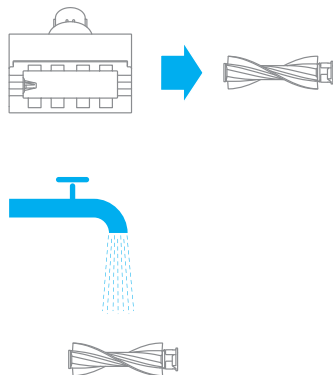


Čištění mini elektrického zubního kartáčku

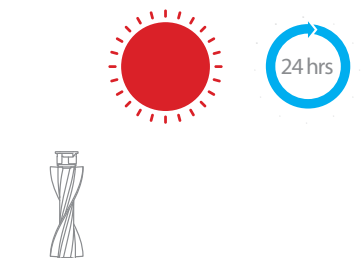
1. Pomocí knoflíku podle obrázku otáčejte zámek proti směru hodinových ručiček, dokud neuslyšíte cvaknutí.



2. Po odblokování kartáčku jej vyjměte z mini elektrického zubního kartáčku a poté opláchněte a vyčistěte hlavu kartáčku.



3. Umístěte kartáč ve svislé poloze na dobře větraném místě na dobu nejméně 24 hodin, dokud zcela nevyschne.













4. Jakmile je minikartáček suchý, namontujte jej zpět podle postupu demontáže v opačném pořadí.



Řešení problémů

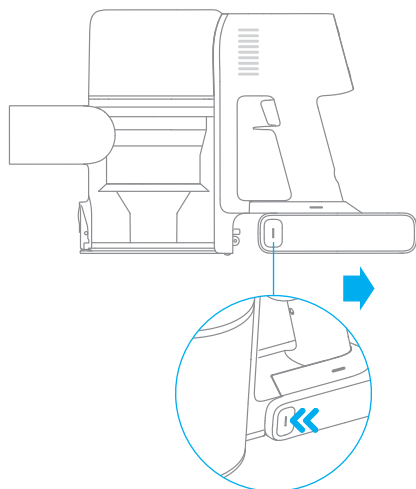
Pokud vysavač nepracuje správně, zobrazí se na obrazovce chybové hlášení. Řešení naleznete v tabulce řešení problémů.

Ikona chyby	Chybová zpráva	Řešení
	Přehřátí baterie	Počkejte a pokračujte v používání, až se teplota motoru vrátí na normální hodnoty.
	Válečkový kartáč uzamčené	Viz část [Čištění multifunkčního kartáče] pro odstranění vláken a vlasů zachycených kolem válečkového kartáče.
	Vzduchové potrubí ucpaný	Zkontrolujte, zda je nádoba na prach, nástavec z uhlíkových vláken a víceúčelový kontejner jsou uzamčeny.
	Chyba	Kontaktujte naši poprodejní servis pro opravu.
	Vybitá baterie	Zařízení by mělo být brzy nabito.
	Výdrž baterie se vyčerpává dochází	Zařízení by mělo být brzy nabito.
	Fit je na ústupu.	Filtr by měl být vyměněn.
	Filtr není.	Ujistěte se, že filtr a předfiltr jsou správně namontovány.
	Výměna filtru	Informace o vyjmutí a výměně filtru naleznete v části [Čištění filtru]. Po výměně filtru stiskněte a podržte tlačítko (🔊) po dobu 1,5 sekundy, čímž spustíte odpočítávání do konce. resetování filtru. Poté podržte tlačítko po dobu 5 sekund, dokud se na obrazovce nezobrazí  .

Dobíjecí baterie

Vysavač obsahuje vyjímatelnou lithium-iontovou baterii, která má omezený počet nabíjecích cyklů. Po delším používání již nemusí být možné baterii dobít. Pokud se tak stane, znamená to, že baterie dosáhla konce své životnosti a je třeba ji vyměnit.

1. Stiskněte tlačítko pro uvolnění baterie a posunutím baterie doprava ji vyjměte, jak je znázorněno na obrázku níže.
2. Nainstalujte novou sadu baterií



Specifikace

Hoover			
Model	VTE3	Nabíjecí napětí	34 V ===
Jmenovitý výkon	550 W	Jmenovité napětí	29,6 V ===
Doba nabíjení	Přibližně 4 h	Kapacita baterie	2900 mAh Jmenovitý objem
Multifunkční kartáč			
Model	AVB15		
Jmenovitý výkon	40 W	Jmenovité napětí	29,6 V ===
Mini motorový kartáč			
Model	AVB17		
Jmenovitý výkon	20 W	Jmenovité napětí	29,6 V ===
Napájení			
Model	ZD024M340090EU		
Vstup	100 - 240 V ~ 50-60 Hz, 0,8 A max	Výstup	34 V === 0,9 A
Średnia sprawność podczas pracy	87,01%	Účinnost při nízkém zatížení (10%)	77,01%
Spotřeba energie bez zatížení		0,1 W	
Lithium-iontová baterie			
Model	P2033-8S1P-PAA	Kapacita baterie	2900 mAh Jmenovitý objem
Jmenovité napětí	29,6 V ===	Aktuální	81,4 Wh

Lithium-iontová baterie obsahuje látky nebezpečné pro životní prostředí. Před likvidací vysavače vyjměte baterii a poté ji zlikvidujte nebo recyklujte v souladu s místními předpisy zákonů a předpisů země nebo regionu, kde se používá.

Často kladené otázky

Pokud váš vysavač nefunguje správně, podívejte se na níže uvedenou tabulku řešení problémů.

Chyby	Možné příčiny	Řešení
Vysavač nemá funguje.	Vysavač je vybitý nebo je úroveň nabití baterie nízká.	Plně nabijte baterii a pokračujte v používání.
	Režim ochrany proti přehřátí byl spuštěn blokováním.	Naležte oczyszcic otwory ssące lub kanał powietrzny. Poczekaj aż urządzenie schłodzi się i uruchom ponownie.
	Sací otvor nebo vzduchový kanál je ucpaný.	Odstraňte všechny cizí částice ze sacího otvoru nebo vzduchového kanálu. vzduchového kanálu.
Slabý sací výkon.	Nádoba na prach je oloupaná a/nebo filtr je ucpaný.	Vyprázdněte zásobník na prach a vyčistěte filtr.
	Příslušenství je uzamčeno.	Příslušenství by mělo být očištěno od jakýchkoli cizích látek.
Motor vydává podivný zvuk.	Hlavní sací otvor nebo prodloužení je ucpané.	Vyčistěte hlavní sací otvor nebo nástavce od jakýchkoli cizích těles.
Indikátor baterie nefunguje se během něj nerozsvítí nabíjení.	Napájecí zdroj není připojen k vysavače.	Ujistěte se, že je napájení správně připojen.
	Baterie je plně nabitá a přešla do režimu spánku.	Vysavač lze použít.
	Pokud po vyloučení dvou výše uvedených možností dvě možnosti, problém přetrvává nastane.	Kontaktujte prosím poprodejní servis.
Poplatky za vysavač pomalu.	Teplota baterie je příliš vysoká příliš nízká nebo příliš vysoká.	Počkejte a pokračujte použitím, když se teplota baterie vrátí na normální teplotu.

Óvintézkedések:

1. Ellenőrizze, hogy a készülék érintkezői tiszták-e töltés előtt.
2. Soha ne hagyja felügyelet nélkül a készüléket használat és töltés közben.
3. Győződjön meg arról, hogy vészhelyzetben gyorsan le tudja választani a készüléket az áramforrásról.
4. Soha ne tegye ki a készüléket magas hőmérsékletnek.
5. Töltse a készüléket száraz és jól szellőző helyen, gyúlékony anyagoktól távol, más tárgyaktól legalább 1 m távolságot tartva.
6. Soha ne takarja le a készüléket töltés közben.
7. Soha ne használjon hálózati adaptereket, töltőállomásokat, kábeleket stb. a gyártó ajánlása és jóváhagyása nélkül.
8. Vigyázzon a tulajdonára, a készülék nehezen oltható cellákkal van felszerelve, szerelkezzen fel oltólappal.

Ochrana životního prostředí



Elektronický odpad označený v souladu se směrnicí Evropské unie se nesmí ukládat společně s ostatním komunálním odpadem. Podléhá oddělenému sběru a recyklaci na určených místech. Tím, že zajistíte jeho správnou likvidaci, předejdete možným negativním důsledkům pro životní prostředí a lidské zdraví. Systém sběru použitého zařízení je v souladu s místními předpisy o ochraně životního prostředí pro likvidaci odpadu. Podrobnější informace získáte na obecním úřadě, v zařízení na zpracování odpadů nebo v obchodě, kde jste kde byl výrobek zakoupen.



Výrobek splňuje požadavky tzv. směrnic nového přístupu Evropské unie (EU), týkající se otázek bezpečnosti používání, ochrany zdraví a ochrany životního prostředí, které specifikují nebezpečí, jež by měla být zjištěna a odstraněna.

Tento dokument je překladem původní uživatelské příručky vytvořené výrobcem.

Přístroj je vybaven dobíjecí baterií, která je díky své fyzické a chemické struktuře časem a používáním stárne. Výrobce určuje maximální dobu provozu zařízení v laboratorních podmínkách, kde jsou pro přístroj optimální provozní podmínky a kde je možné přístroj baterie je nová a plně nabitá. Provozní doba ve skutečnosti se může lišit od doby deklarované v nabídce a není vadou přístroje, vadou výrobku.

Výrobek musí pravidelně udržovat (čistit) sám uživatel nebo specializované servisní středisko na náklady uživatele. Pokud v návodu k obsluze nejsou uvedeny informace o nutné cyklické údržbě nebo servisních úkonech, je třeba pravidelně, nejméně jednou týdně, vyhodnocovat odchytku fyzického stavu výrobku od fyzicky nového výrobku. Pokud je zjištěna nebo nalezena jakákoliv odchyłka, musí být neprodleně provedena údržba (čištění) nebo servisní opatření. Nebyla-li provedena řádná údržba (čištění) a nebude-li reagováno na zjištěný stav odlišnosti, může dojít k trvalému poškození výrobku. Ručitel neodpovídá za škody vzniklé v důsledku nedbalosti

Akumulátor LI-ION

Zařízení je vybaveno lithium-iontovou baterií LI ION, která díky své fyzikální a chemické struktuře časem a používáním stárne. Výrobce udává maximální dobu provozu zařízení v laboratorních podmínkách, kdy jsou pro zařízení optimální provozní podmínky a samotná baterie je nová a plně nabitá. Provozní doba ve skutečnosti se může lišit od doby deklarované v nabídce a nejedná se o vadu zařízení, ale o vlastnost výrobku. Pro zachování maximální životnosti baterie se nedoporučuje vybití baterii na méně než 3,18 V nebo 15 % celkové kapacity. Nižší hodnoty, například 2,5 V pro článek, jej trvale poškodí a na to se nevztahuje záruka. Pokud baterii nebo celé zařízení nepoužíváte déle než jeden měsíc, nabijte baterii na 50 % a každé dva měsíce pravidelně kontrolujte úroveň nabití. Akumulátor a zařízení skladujte na suchém místě, mimo dosah slunce a negativních teplot.

Akumulátor LIPO

Zařízení je vybaveno baterií LI PO (lithium-polymer), která díky své fyzikální a chemické struktuře časem a používáním stárne. Výrobce udává maximální dobu provozu zařízení v laboratorních podmínkách, kdy jsou pro zařízení optimální provozní podmínky a samotná baterie je nová a plně nabitá. Provozní doba ve skutečnosti se může lišit od doby deklarované v nabídce a nejedná se o vadu zařízení, ale o vlastnost výrobku. Pro zachování maximální životnosti baterie se nedoporučuje vybití baterii na méně než 3,5 V nebo 5 % celkové kapacity. Nižší hodnoty, například 3,2 V pro článek, jej trvale poškodí a na to se nevztahuje záruka. Pokud baterii nebo celé zařízení nepoužíváte déle než jeden měsíc, nabijte baterii na 50 % a každé dva měsíce pravidelně kontrolujte úroveň jejího nabití. Akumulátor a zařízení skladujte na suchém místě, mimo dosah slunce a negativních teplot.

Záruka

Při změnách a/nebo modifikacích výrobku zanikne záruka. Při nesprávném používání tohoto výrobku výrobce nenese odpovědnost za vzniklé škody.

Likvidace

- Likvidaci tohoto produktu provádějte v příslušné sběrně. Nevyhazujte tento výrobek s komunálním odpadem.
- Pro více informací se obraťte na prodejce nebo místní orgány odpovědné za nakládání s odpady.

Dokumentace

Tento produkt byl vyroben a je dodáván v souladu se všemi příslušnými nařízeními a směnicemi platnými ve všech členských státech Evropské Unie. Splňuje také veškeré relevantní specifikace a předpisy v zemi prodeje. Oficiální dokumentaci lze získat na vyžádání. Oficiální dokumentace zahrnuje také (avšak nejenom) Prohlášení o shodě, Bezpečnostní technické listy materiálu a správu o testování produktu.

Vyloučení zodpovědnosti

Design a specifikace výrobku mohou být změněny bez předchozího upozornění. Všechna loga a obchodní názvy jsou registrované obchodní značky příslušných vlastníků a jsou chráněny zákonem.