

Odvlhčovač vzduchu

orava

Dehum 1

Návod k obsluze/Záruka

CZ



CE

Dehum

Určený účel použití zařízení

Zařízení je určeno výhradně pro úpravu vlhkosti a distribuci vlhkého vzduchu v uzavřených obytných prostorech, v rozsahu, který je stanoven technickými a provozními parametry a funkcemi, bezpečnostními a uživatelskými pokyny a vnějšími vlivy provozního prostředí.

Elektrické spotřebiče ORAVA jsou vyrobeny podle poznatků současného stavu techniky a uznávaných bezpečnostně technických pravidel. Přesto může nesprávným a neodborným používáním nebo používáním v rozporu s určením vzniknout nebezpečí poranění nebo ohrožení života uživatele nebo třetí osoby, resp. poškození zařízení a jiných věcných hodnot.

1. VŠEOBECNÉ BEZPEČNOSTNÍ POKYNY A UPOZORNĚNÍ

- Tento dokument obsahuje důležité bezpečnostní pokyny a upozornění pro bezpečný, správný a hospodárny provoz elektrického zařízení. Jejich dodržování pomáhá uživateli vyhnout se rizikům, zvýšit spolehlivost a životnost výrobku.
- V tomto dokumentu je v textových částech použit obecný termín výrobek, jako: elektrické zařízení - je jakékoli zařízení používané pro výrobu, přeměnu, přenos, rozvod nebo použití elektrické energie.
- Z hlediska účelu použití elektrické energie bude pojem elektrické zařízení v užším slova smyslu zahrnovat následující kategorie:
 - Elektrické domácí spotřebiče,
 - Informační a komunikační zařízení,
 - Spotřební elektroniku,
 - Osvětlovací zařízení,
 - Elektrické a elektronické nástroje,
 - Hračky a zařízení na sportovní a rekreační účely,
 - Zdravotnické zařízení (pomůcky),
 - Přístroje pro monitorování a kontrolu,
 - Prodejní automaty.

1.1 Všeobecné bezpečnostní pokyny

- Před uvedením zařízení do provozu vám doporučujeme pozorně si prostudovat návod k obsluze a zařízení obsluhovat podle stanovených pokynů!
- Bezpečnostní pokyny a upozornění uvedená v tomto návodu nezahrnují všechny možné podmínky a situace, ke kterým může při používání zařízení dojít. Uživatel musí pochopit, že faktorem, který nelze zabudovat do žádného z výrobků, je osobní odpovědnost a opatrnost. Tyto faktory tedy musí být zajištěny uživateli obsluhujícími toto zařízení.
- Nedodržením bezpečnostních pokynů a upozornění výrobce neodpovídá za jakékoliv vzniklé škody na zdraví nebo majetku!
- Návod k obsluze udržujte podle možnosti v blízkosti po celou dobu jeho životnosti. Návod k obsluze vždy uchovávejte spolu se spotřebičem pro jeho použití v budoucnu a použití novými uživateli.
- Zařízení používejte pouze pro zamýšlený účel a způsobem, který je stanovený výrobcem.
- Zařízení je určeno pro používání v domácnosti a v podobných vnitřních prostorách určených k bydlení bez zvláštního zaměření.

- Tento spotřebič je určen kromě použití v domácnosti i na následující způsoby použití:
 - V obchodech, kancelářích a ostatních podobných pracovních prostředích;
 - V hospodářských budovách;
 - V hotelech, motelech a ostatních obytných prostředích;
 - V zařízeních poskytujících nocleh se snídaní.
- Nejde o profesionální zařízení na komerční použití.
- Neměňte technické parametry a vlastnosti zařízení neautorizovanou změnou či úpravou jakékoliv části zařízení.
- Výrobce neodpovídá za škody způsobené během přepravy, nesprávným používáním, poškozením nebo zničením zařízení vlivem nepříznivých povětrnostních podmínek.

1.2 Bezpečnost provozního prostředí

- Nepoužívejte zařízení v průmyslovém prostředí ani ve venkovním prostředí!
- Zařízení nevystavujte účinkům:
 - Zdrojů nadměrného tepla nebo otevřeného ohně,
 - Kapající nebo stříkající vody,
 - Vibrací a nadměrného mechanického namáhání,
 - Hmyzu, živočichů a rostlinstva,
 - Agresivních a chemických látek.
- Provozní prostředí zařízení musí být vždy v souladu se stanovenými základními charakteristikami.
- Charakteristiky provozního prostředí:
 1. Teplota okolí: $+5 \div +40$ °C
 2. Vlhkost: $5 \div 85\%$
 3. Nadmořská výška: $\leq 2\,000$ m
 4. Výskyt vody: občasná kondenzace vody nebo výskyt vodní páry
 5. Výskyt cizích těles: množství a druh prachu jsou nevýznamné
 6. Stupeň ochrany krytem: min. IP20 (zařízení je chráněno před dotykem nebezpečných částí prstem ruky a nechráněné proti účinkům vody)
 - Tento stupeň ochrany krytem není označen na výrobku a v technických parametrech uvedených v návodu k obsluze.
 - Pokud je stupeň ochrany krytem u výrobku odlišný od stupně IPX0, tento údaj je pak uveden na štítku zařízení, případně i v technických parametrech návodu k obsluze.
- Ostatní charakteristiky provozního prostředí v domácnosti (mechanické namáhání - rázy a vibrace, výskyt rostlinstva, živočichů, povětrnostních vlivů ...) jsou z hlediska účinku na správné a bezpečné používání elektrických zařízení zanedbatelné.

1.3 Elektrická bezpečnost

- Před prvním připojením elektrického spotřebiče do napájecí sítě zkontrolujte, zda síťové napětí uvedené na štítku spotřebiče odpovídá napětí síťové zásuvky v domácnosti.
- Elektrický spotřebič je určen k napájení z elektrické sítě 1/N/PE ~ 230 V 50 Hz.
- Elektrická bezpečnost spotřebiče je zaručena výhradně pouze v případě správného zapojení do elektrické sítě.
- Elektrické zařízení třídy ochrany I jsou vybaveny ochranou proti úrazu elektrickým proudem prostředky ochranného uzemnění neživých částí, které se mohou stát při poruše zařízení nebezpečně živými. Taková zařízení připojujte vždy pouze do řádně nainstalovaných síťových zásuvek, které jsou vybaveny ochranným uzemněním a mají správně připojen vodič ochranného uzemnění.

Jsou to všechna elektrická zařízení vybavena třívodičovým napájecím přívodem.

- Elektrická zařízení třídy ochrany II jsou vybaveny ochranou proti úrazu elektrickým proudem dvojitou izolací nebo zesílenou izolací nebezpečných živých elektrických částí. Zařízení třídy ochrany II nesmí být vybaveno prostředky pro připojení ochranného uzemnění.

Jsou to všechna elektrická zařízení vybavena dvouvodičovým napájecím přívodem.

- Elektrická zařízení třídy ochrany III jsou taková zařízení, která jsou napájena pomocí zdroje malého bezpečného napětí (baterií nebo akumulátorem) a nepředstavují z hlediska úrazu elektrickým proudem pro uživatele žádná nebezpečí.
- Pro zajištění zvýšené bezpečnosti proti nebezpečí úrazu elektrickým proudem při používání elektrických spotřebičů laiky se doporučuje nainstalovat do obvodu elektrického napájení pro zásuvky s jmenovitým proudem nepřesahujícím 20 A proudový chránič (RCD) s jmenovitým vybavovacím proudem nepřevyšujícím 30 mA.

O zajištění bezpečnosti a správnosti elektrické instalace se poraďte s kvalifikovaným elektrikářem.

- Používejte výhradně pouze napájecí kabel se zástrčkou (síťovou šňůru), který byl dodán spolu se zařízením a kompatibilní se síťovou zásuvkou. Použití jiného kabelu může vést k požáru nebo úrazu elektrickým proudem.
- Elektrický spotřebič vždy připojujte do snadno přístupné síťové zásuvky. V případě vzniku provozní poruchy je nutné spotřebič co nejdříve vypnout a odpojit od síťového napájení.
- Napájecí kabel a síťová vidlice musí vždy zůstat snadno přístupné pro bezpečné odpojení elektrického spotřebiče od napájení z elektrické sítě.
- Napájecí kabel/síťovou šňůru neodpojujte taháním za kabel/šňůru. Odpojení proveďte vytažením přívodu za vidlici napájecího kabelu/síťové šňůry.
- Pokud použijete prodlužovací napájecí kabel, zkontrolujte, zda celkový jmenovitý výkon všech zařízení připojených k prodlužovacímu napájecímu kabelu nepřevyšuje max. proudové zatížení prodlužovacího kabelu.
- Pokud musíte použít prodlužovací napájecí kabel nebo napájecí blok, zajistěte, aby byl prodlužovací napájecí kabel nebo napájecí blok připojen k elektrické zásuvce, a ne k dalšímu prodlužovacímu napájecímu kabelu nebo napájecímu bloku. Prodlužovací napájecí kabel nebo napájecí blok musí být určen pro uzemněné elektrické zástrčky a zapojen do řádně uzemněné elektrické zásuvky.
- Zástrčka napájecího kabelu spotřebiče musí být kompatibilní se síťovou zásuvkou. Nikdy nepoužívejte žádné adaptéry ani jiným způsobem zásuvku neupravujte. Nepoužívejte nevhodné a poškozené zásuvky!

- Abyste předešli elektrickému šoku, připojte napájecí kabely zařízení do řádně uzemněných elektrických zásuvek. Pokud je zařízení vybaveno napájecím kabelem s 3-pólovou zástrčkou, nevyužívejte adaptéry, které nemají uzemňující prvek, ani neodstraňujte zemnicí prvek ze zástrčky nebo adaptéru.
- Neohýbejte, nemačkejte nebo jiným způsobem nevystavujte napájecí kabel/síťovou šňůru spotřebiči působení mechanického namáhání ani vnějším zdrojům tepla. Poškození napájecího kabelu může vést k úrazu elektrickým proudem.
- Při poškození napájecího kabelu spotřebič odpojte od elektrické sítě a dále nepoužívejte.
- Pokud je napájecí kabel/síťová šňůra poškozená, musí ji vyměnit výrobce, jeho servisní služba nebo podobně kvalifikovaná osoba, aby se předešlo nebezpečí úrazu elektrickým proudem.
- Elektrický spotřebič, jakož i napájecí kabel a síťovou zásuvku pravidelně kontrolujte a udržujte v čistotě. Vidlici napájecího kabelu pravidelně odpojujte a podle potřeby čistěte. Znečištění prachem nebo jinými látkami může způsobit narušení izolačního stavu a následně požár.
- Elektrický spotřebič nevystavujte působení vody nebo vlhkému prostředí. Vniknutí vody do spotřebiče zvyšuje riziko úrazu elektrickým proudem. Pokud je napájecí kabel mokrá nebo do spotřebiče vnikla voda, okamžitě jej odpojte od elektrické sítě. Pokud je spotřebič připojen k síťové zásuvce a je to možné, vypněte napájení na elektrickém jističi ještě před pokusem o odpojení napájení. Pokud vytahujete mokré kabely ze živého zdroje napájení, buďte nanejvýš opatrní.
- Pokud při instalaci (připojování) elektrického zařízení dochází k demontáži ochranných krytů, tak po ukončení instalace nesmí být jeho elektrické části přístupné uživatelům.

1.4 Bezpečnost osob

- Tento spotřebič je určen k používání a obsluhu osobami bez elektrotechnické kvalifikace - laiky, podle pokynů stanovených výrobcem.
- K obsluze zařízení náleží činnosti, jako je zapínání a vypínání zařízení, uživatelská manipulace a nastavování provozních parametrů, vizuální nebo sluchová kontrola zařízení a uživatelské čištění a údržba.
- Tento spotřebič mohou používat děti od 8 let a osoby se sníženými fyzickými, smyslovými nebo duševními schopnostmi nebo s nedostatkem zkušeností nebo znalostí, pokud jsou pod dozorem nebo dostali pokyny týkající se bezpečného používání spotřebiče a porozuměli nebezpečí, které je s tím spojené.
- Děti si nesmí hrát se spotřebičem.
- Čištění a údržbu uživatelem nesmí provádět děti bez dozoru.
- Během používání a provozu udržujte spotřebič vždy mimo dosah dětí. Nezapomeňte na to, že spotřebič je možné stáhnout i za volně přístupnou síťovou šňůru.
- Při obsluze elektrického spotřebiče vždy dbejte zvýšené opatrnosti! Nepoužívejte elektrický spotřebič, pokud jste nadměrně unavení, pod vlivem léků nebo omamných látek snižujících pozornost a soustředění.
- Nepozornost při obsluze může vést k vážnému zranění.

1.5 Čištění, údržba a opravy

- Běžné uživatelské čištění a údržbu elektrického spotřebiče provádějte jen doporučeným způsobem. K čištění nepoužívejte rozpouštědla ani drsné čisticí předměty. Znečištění a viditelné skvrny od dotyku prstů, resp. rukou je možné vyčistit použitím čisticích saponátů, určené speciálně k čištění domácích spotřebičů.
 - Pokud elektrický spotřebič nepoužíváte, čistíte jej, nebo když se na spotřebiči vyskytla závada, spotřebič vždy odpojte od napájení z elektrické sítě.
 - Elektrické spotřebiče, které se po používání čistí a nejsou určeny k úplnému ani částečnému ponoření do vody nebo jiné kapaliny, chraňte před účinky kapající a/nebo stříkající vody a před ponořením.
 - Elektrické domácí spotřebiče stejně jako všechny ostatní technická zařízení podléhají vlivům okolního provozního prostředí a přirozenému opotřebení. Vzhledem k tomu, že na elektrické spotřebiče používané v domácnosti laiky není stanoven právní rámec pravidelné údržby, výrobce doporučuje, aby uživatel nechal spotřebič zkontrolovat a odborně vyčistit alespoň 1-krát za rok v odborném servisu.
 - Takovým postupem lze dosáhnout udržení bezpečnosti, provozní spolehlivosti a zvýšení doby provozní životnosti zařízení.
 - Elektrický spotřebič nerozebírejte! Spotřebič pracuje s nebezpečným napětím. Z toho důvodu vždy při uživatelské údržbě spotřebič vypněte a odpojte jej z napájecí sítě. V případě poruchy přenechejte opravu autorizovanému servisu.
 - Než zavoláte servis:
 1. Vypněte a zapněte spotřebič, abyste se přesvědčili, zda se porucha znovu objeví.
 2. Pokud i po uvedených činnostech závada spotřebiče přetrvává, zavolejte nejbližší odborný servis.
 - Elektrický spotřebič nikdy svépomocí neopravujte!
 - Neautorizovaný, nekvalifikovaný a neodborný zásah do elektrického spotřebiče může mít za následek úraz elektrickým proudem nebo jiné vážné zranění.
 - Záruční, ale i pozáruční opravu elektrického spotřebiče svěřte jen příslušnému kvalifikovanému odborníkovi(*).
- (*) Příslušný kvalifikovaný odborník: prodejní oddělení výrobce nebo dovozce nebo osoba, která je kvalifikovaná a oprávněna vykonávat tento druh činnosti se schopností vyhnout se všem nebezpečím.

2. SPECIÁLNÍ BEZPEČNOSTNÍ POKYNY. ČTĚTE POZORNĚ

- Elektrické zařízení je navrženo a vyrobeno takovým způsobem, aby umožňovalo bezpečnou obsluhu a používání osobami bez odborné kvalifikace. I navzdory všem opatřením, které byly výrobcem provedeny pro bezpečné používání, obsluha a používání nesou s sebou určitá zbytková rizika a s nimi spojené možné nebezpečí.
- Pro upozornění na možné nebezpečí byly na zařízení a v průvodní dokumentaci použity následující symboly a jejich význam:



Tento symbol upozorňuje uživatele, že zařízení pracuje s nebezpečným elektrickým napětím. Ze zařízení neodnímejte ochranné kryty. Při nedodržení bezpečnostních pokynů při používání a obsluze zařízení hrozí:

Nebezpečí úrazu elektrickým proudem!
Nebezpečí vážného zranění nebo ohrožení života!



Tento symbol upozorňuje uživatele, že při nedodržení bezpečnostních pokynů při používání a obsluze zařízení hrozí:

Nebezpečí vážného zranění nebo ohrožení života!
Nebezpečí poškození zařízení nebo jiné škody na majetku!



Tento symbol upozorňuje uživatele, že při nedodržení bezpečnostních pokynů při používání a obsluze zařízení hrozí:

Tato jednotka používá hořlavé chladivo!
Jestliže chladivo unikne a přijde do styku s ohněm nebo ohřívací částí, bude vytvářet škodlivé plyny a existuje riziko požáru!

Přeprava/Přenášení

- Zařízení přepravujte/přenášejte až po důkladné obhlídce prostoru a trasy, které musí být bez překážek.
- Zařízení nikdy nepřenášejte, pokud je v provozní činnosti. Zařízení nepřenášejte, pokud je připojeno k síťové zásuvce.
- Při přenášení dbejte na to, aby vaše ruce a zařízení nebyly vlhké nebo kluzké. Hrozí nebezpečí vážného zranění nebo ohrožení života!
Hrozí nebezpečí poškození zařízení!

Rozbalení/Obaly

- Před uvedením zařízení do provozu zařízení vybalte a zbavte všechny jeho části a příslušenství zbytků obalových materiálů, etiket a štítků. Všechny obalové materiály odložte na bezpečné místo nebo uschovejte především mimo dosah dětí a nezpůsobitelných osob.
Hrozí nebezpečí vážného zranění!
Hrozí nebezpečí udušení!

Kontrola/Uvedení do provozu

- Zařízení nikdy nepoužívejte, pokud je neúplné, poškozené nebo v průběhu používání došlo k poškození jakékoliv jeho části. Zařízení nechejte opravit u odborném servisu.
Hrozí nebezpečí vážného zranění!
- Dětem mladším než 3 roky se musí zabránit v přístupu ke spotřebiči, pokud nejsou trvale pod dozorem.
- Děti ve věku od 3 let a mladší 8 let nesmí připojit spotřebič do zásuvky, regulovat ho nebo čistit nebo provést údržbu uživatelem.

Výstraha!

- Zvláštní pozornost věnujte tehdy, pokud jsou přítomny zranitelné osoby nebo děti.
- Zařízení mohou používat děti od 8 let a starší osoby se sníženými fyzickými, smyslovými či mentálními schopnostmi nebo s nedostatkem zkušeností a znalostí, pokud jsou pod dozorem nebo byly poučeny o používání spotřebiče bezpečným způsobem a rozumí případným nebezpečím. Děti se se zařízením nesmí hrát! Čištění a údržbu, kterou může provádět uživatel, nesmí provádět děti bez dozoru. Zařízení a její síťový kabel udržujte mimo dosah osob mladších 8 let, pokud je připojena k zásuvce elektrického napětí nebo chladně.
- Zařízení je určeno pro použití v domácnosti.
- Zařízení nepoužívejte v průmyslovém prostředí nebo venku. Nejde o profesionální zařízení.
- Před připojením zařízení k síťové zásuvce se ujistěte, zda se shoduje nominální napětí uvedené na typovém štítku zařízení s napětím ve vaší zásuvce.
- Zařízení připojujte pouze k řádně uzemněné zásuvce.
- Zařízení nesmíte nechávat bez dozoru, pokud je připojeno k zásuvce elektrického napětí.
- Pokud máte mokré nebo vlhké ruce, nedotýkejte se zařízení, které je připojeno k zásuvce elektrického napětí.
Hrozí nebezpečí poškození zařízení nebo jiných věcných škod!
Hrozí nebezpečí úrazu elektrickým proudem!
Hrozí nebezpečí vážného zranění!
- Zařízení vždy odpojte ze síťové zásuvky před odstavením na krátkou dobu nebo po ukončení používání.
Hrozí nebezpečí poškození zařízení nebo jiných věcných škod!
Hrozí nebezpečí popálení!
- Zařízení se nesmí používat, pokud spadlo na zem, nebo pokud vykazuje viditelné známky poškození.
- Dbejte na to, aby se síťový kabel nedostal do kontaktu s vodou nebo s teplým povrchem.
- Zařízení neodpojujte ze síťové zásuvky tahem za síťový kabel. Mohlo by dojít k poškození síťového kabelu nebo síťové zásuvky. Kabel odpojujte ze zásuvky tahem za zástrčku síťového kabelu.
- Pokud je síťový kabel poškozen, jeho výměnu svěřte odbornému servisnímu středisku. Zařízení s poškozeným síťovým kabelem nebo vidlicí síťového kabelu je zakázáno používat.
- Se zařízením nepoužívejte prodlužovací šňůry ani adaptéry.
- Pokud zjistíte něco nepřírozeného, například zápach po spálenině, zařízení vypněte a vytáhněte zástrčku ze zásuvky elektrické sítě.
- Abyste se vyvarovali nebezpečí úrazu elektrickým proudem, zařízení neopravujte sami ani ho nijak neupravujte. Veškeré opravy svěřte autorizovanému servisnímu středisku. Zásahem do výrobku se vystavujete riziku ztráty zákonného práva z vadného plnění, příp. záruky za jakost.
Hrozí nebezpečí poškození zařízení nebo jiných věcných škod!
Hrozí nebezpečí úrazu elektrickým proudem!
Hrozí nebezpečí elektrického zkratu!

Umístění/Instalace

- Zařízení se musí používat a odkládat na stabilním povrchu.
- Vždy se ujistěte, že místo, na které chcete zařízení umístit, má dostatečný prostor, stabilitu, mechanickou pevnost.

Upozornění!

- Zařízení neumísťujte:
 - na nerovný a nestabilní povrch
 - do blízkosti zdrojů tepla (trouba, varná konvice, atd.)
 - na přímé slunce
- Pokud bylo zařízení před provozem překlopené o více než 45°, nechte jej před uvedením do provozu stát ve vzpřímené poloze nejméně 24 hodin.
- Zařízení nezakrývejte ani částečně. Vstupní nebo výstupní otvory vzduchu neucpávejte prádlem, oděvem, záclonami a podobně.
- Na zařízení nepokládejte žádné předměty.
- Na spotřebič nepokládejte nádoby s tekutinami.
- Na spotřebič nevěste jiné předměty.
- Na zařízení nevylézejte, nesedejte ani se o něj neopírejte a nepokládejte na něj těžké předměty.
- V blízkosti nepoužívejte hořlavé látky, například sprej na vlasy, insekticidy a podobně.
- Zařízení nenaklánějte, aby nevytekla voda z nádržky na vodu.
- Rostliny nebo zvířata nevystavujte přímému proudění vzduchu ze zařízení.
- Zařízení nesmí být umístěno v prašném prostředí.
- Okolo zařízení musí být prostor minimálně 30 cm.
- Teplota místnosti, ve které chcete zařízení využít, nesmí být menší než 5 °C nebo vyšší než 35 °C
- Nesměřujte proud vzduchu do krbu nebo jiných podobných zdrojů tepla, může dojít k vzplanutí.
- Zařízení neinstalujte na místo, kde by mohly unikat hořlavé plyny.
- Zařízení je určeno pouze pro použití ve vnitřním prostředí.
- Zařízení instalujte v místnostech, které přesahují 4 m².

Varování!

- Zabraňte tomu, aby děti se zařízením manipulovaly (hrály se s ním). Zařízení se může převrhnout a způsobit velmi vážné zranění. Mechanické poškození (prasknutí nebo zlomení částí a krytů) zařízení může způsobit vážné zranění. Hrozí nebezpečí velmi vážného zranění!
Hrozí nebezpečí poškození zařízení nebo jiných věcných škod!

Během používání a provozu mějte zařízení neustále pod dozorem!

- Toto zařízení není určeno k ovládání prostřednictvím programátoru, vnějšího časového spínače nebo dálkového ovládání, protože existuje nebezpečí vzniku požáru, jestliže je zařízení zakryto nebo nesprávně umístěno.
- Zařízení nenechávejte během činnosti bez dozoru, a to především tehdy, pokud se v jejich blízkosti nacházejí děti, nezpůsobitelné osoby nebo zvířata.
- Zařízení nepoužívejte v blízkosti snadno vznětlivých materiálů a předmětů, jako jsou např. záclony, závěsy, dekorativní tkaniny apod.
Hrozí nebezpečí požáru!
- Zařízení při obvyklém používání vždy nejdříve připojte k napájení do síťové zásuvky a zapněte hlavním vypínačem - regulátorem.
- Po ukončení použití zařízení vypněte hlavním vypínačem - regulátorem a následně vytáhněte vidlici napájecího kabelu ze síťové zásuvky.

Upozornění!

- Elektrická zásuvka a napájecí kabel musí zůstat snadno přístupné pro bezpečné odpojení zařízení z elektrické sítě.
- Zařízení nikdy neponechávejte bez dozoru a volně přístupné s volně visícím napájecím kabelem. Děti, nezpůsobilé osoby nebo zvířata by mohly zařízení za napájecí kabel stáhnout.
- Pokud zařízení používáte tam, kde se zdržují domácí zvířata, dávejte pozor, aby na něj nemočili a nežvýkali do kabelu elektrického zařízení.
- Zařízení neskladujte s omotanou síťovou šňůrou kolem jeho těla. Síťovou šňůru „volně poskládejte“ způsobem, jakým byla poskládaná v originálním obalu od výrobce.
- Nepoškozujte, neměňte tvar, bezdůvodně neohýbejte, netahejte, nekrúte se síťovou šňůrou elektrického napájení a nepoužívejte ji, pokud je zamotány. Na síťovou šňůru také neumísťujte těžké předměty a nepropichujte ji.
- Zařízení, síťovou šňůru a vidlici neponořujte do vody nebo jiných kapalin, aby nedošlo k poškození nebo úrazu elektrickým proudem. Zařízení chraňte před přímým kontaktem s vodou nebo jinými tekutinami.
- Pokud zařízení nebude delší dobu používat, vytáhněte zástrčku ze zásuvky.
- Pokud trpíte závažným onemocněním dýchacích cest nebo plic, poraďte se před použitím odvlhčovače vzduchu se svým lékařem.
Hrozí nebezpečí vážného zranění!
Hrozí nebezpečí úrazu elektrickým proudem!
Hrozí nebezpečí elektrického zkratu!

Čištění/Údržba

- Čištění vnějších částí zařízení:
- Před čištěním se ujistěte, že síťový kabel je odpojen ze zásuvky.
- K čištění nepoužívejte kovové předměty, benzín, ředidla nebo abrazivní čisticí prostředky atd., aby nedošlo k poškození povrchu.
- Abyste zabránili případnému úrazu elektrickým proudem, zařízení nemyjte pod tekoucí vodou, nestříkejte na něj vodu ani jej neponořujte do vody nebo jiné tekutiny.
Hrozí nebezpečí vážného zranění!
Hrozí nebezpečí úrazu elektrickým proudem!
Hrozí nebezpečí elektrického zkratu!

F-plyn

- Zařízení obsahuje fluorované skleníkové plyny:
- Chladicí médium: R290
- R290 nemá škodlivý vliv na ozónovou vrstvu (ODP), má zanedbatelný skleníkový efekt (GWP) a je dostupný na celém světě. Díky svým efektivním energetickým vlastnostem je R290 pro toto zařízení velmi vhodné jako chladivo.
- Je třeba vzít v úvahu zvláštní bezpečnostní opatření z důvodu vysoké hořlavosti chladicí kapaliny.
- Chladicí jednotka je utěsněna. O opravu může pokoušet pouze kvalifikovaný technik!
- Nikdy se nepokoušejte svépomocí zasahovat do chladicího okruhu nebo produkt rozebírat, vždy se obraťte na odborníky.
- Výrobek nebo zařízení obsahuje fluorované skleníkové plyny, které jsou pevně uzavřeny v utěsněném systému.
- Nevypouštějte chladivo do atmosféry!
- R-290 (propan) je hořlavý a těžší než vzduch.
- Shromažďuje se nejprve na nízkých plochách, ale mohou ho cirkulovat ventilátory.
- Propanový plyn použitý v zařízení nemá žádný zápach.
- Pokud uniká propanový plyn nebo existuje toto podezření, nedovolte, aby ho odstraňoval nequalifikovaný personál.
- Pokud zjistíte únik, okamžitě z místnosti vyklidte všechny osoby, vyvětrejte místnost a kontaktujte místního hasiče a sdělte mu, že došlo k úniku propanu.
- V blízkosti by se neměl používat otevřený oheň, cigarety nebo jiné možné zdroje zapálení.
- Součástky v zařízení jsou určeny na propan a nejkřivější. Součásti se mohou vyměňovat pouze za identické opravné díly.
- Při manipulaci se zařízením je třeba dodržovat státní normy pro plynné látky. Hrozí nebezpečí vážného zranění!
Nedodržení těchto upozornění může způsobit výbuch a smrt.

Technické údaje

Napájení:	220 - 240 V~ 50 Hz
Max. příkon:	395 W (30 °C, rel. vlhkost 80 %)
Jmenovitý příkon:	315 W (27 °C, rel. vlhkost 60 %)
Jmenovité proudové zatížení:	1,75 A (27 °C, rel. vlhkost 60 %)
Max. proudové zatížení:	2,05 A (30 °C, rel. vlhkost 80 %)
Odvlhčovací výkon:	12,4 l/den (27 °C, rel. vlhkost 60 %) 25,0 l/den (30 °C, rel. vlhkost 80 %)
Objem nádržky na vodu:	4 l
Hlučnost:	≤ 45 dB(A)
Plnicí chladivo (typ/objem):	R290/70 g
Maximální pracovní tlak na straně nasávání/vyfukování:	0,7 MPa/3,2 MPa
Maximální přípustný tlak na straně vysokého/nízkeho tlaku:	3,2 MPa
Maximální přípustný tlak výměnníku tepla:	3,2 MPa
Rozměry (š x h x v):	33,5 x 23 x 57 cm
Hmotnost:	14,5 kg
Obsah balení:	odvlhčovač (1) návod k použití (1)

Deklarovaná hodnota emise hluku tohoto spotřebiče je ≤ 45 dB (A), což představuje hladinu A akustického výkonu vzhledem k referenčnímu akustickému výkonu 1 pW.

Právo na změny vyhrazeno!

Charakteristické vlastnosti

Odvlhčovač vzduchu slouží k odstranění nadměrné vlhkosti ze vzduchu. Výsledné snížení relativní vlhkosti chrání budovy a jejich interiér před nepříznivými vlivy nadměrné vlhkosti.

Jako chladivo se používá ekologický přípravek R290. Plyn R290 nemá škodlivý vliv na ozónovou vrstvu (ODP), má zanedbatelný skleníkový efekt (GWP) a je dostupný na celém světě. Díky svým efektivním energetickým vlastnostem je plyn R290 pro toto použití velmi vhodný jako chladivo. Je třeba vzít v úvahu zvláštní bezpečnostní opatření z důvodu vysoké hořlavosti chladicí kapaliny.

Výstraha

Toto zařízení používá hořlavé chladivo.

Jestliže chladivo unikne a přijde do styku s ohněm nebo horkým předmětem, bude produkovat škodlivé plyny a existuje riziko vzniku požáru a exploze.

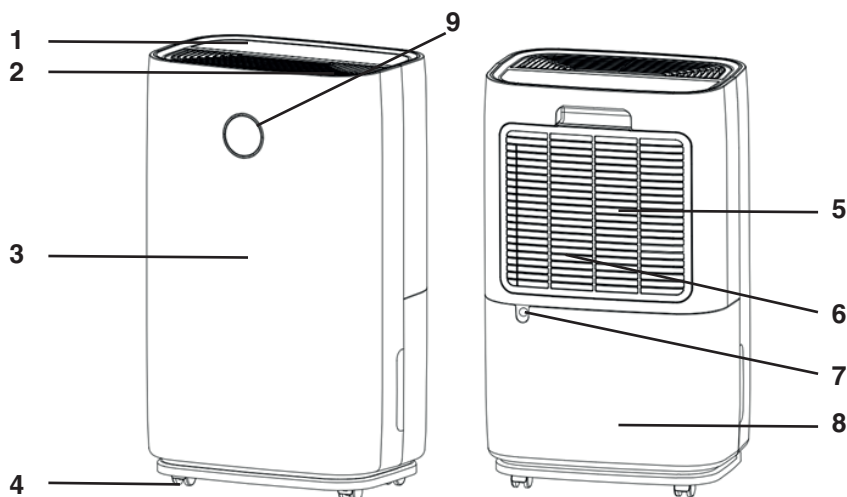
Hlavní funkce a vlastnosti:

- výkonné odvlhčování
- monitorování vlhkosti zobrazuje aktuální vlhkost vzduchu
- automatický režim automaticky upravuje úroveň vlhkosti
- 24hodinový časovač pro nastavení času provozu
- účinné odstraňování vlhkosti a prachu ze vzduchu
- nízká spotřeba energie, energetická úspornost
- tichý ventilátor s 2 nastaveními rychlosti
- automatické vypnutí/automatické spuštění
- elektronické ovládání
- funkce sušení prádla
- funkce ionizace
- antibakteriální filtr
- nepřetržitý odtok vysrážené vlhkosti nebo do nádržky na vodu o objemu 4 l

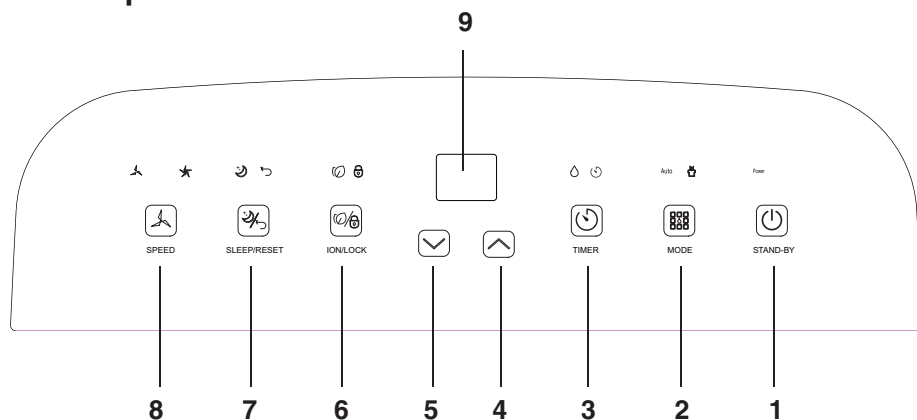
Popis částí

Zařízení

- 1 Ovládací panel
- 2 Výstup vyfukovaného vzduchu
- 3 Přední kryt
- 4 Kolečka
- 5 Vrchní mřížka
- 6 Vzduchový filtr
- 7 Přípojka nepřetržitého odtoku kondenzátu
- 8 Nádržka na vodu
- 9 Indikátor vlhkosti



Ovládací panel



- 1 Tlačítko STAND-BY (pohotovostní režim)**
Stisknutím zapnete nebo vypnete zařízení.
- 2 Tlačítko MODE (režim)**
Stisknutím vyberete režim automatického a nepřetržitého odvlhčování.
- 3 Tlačítko TIMER (časovač)**
Nastavení času pro automatické spuštění nebo vypnutí zařízení.
- 4 Tlačítko zvyšování**
Zvyšování požadované teploty, vlhkosti a nastavení času časovače.
- 5 Tlačítko snižování**
Snižování požadované teploty, vlhkosti a nastavení času časovače.
- 6 Tlačítko ION/LOCK (ionizace/zámek)**
Stisknutím a přidržením tohoto tlačítka aktivujete nebo vypnete funkci dětského zámku. Stisknutím zapnete nebo vypnete funkci ionizace.
- 7 Tlačítko SLEEP/RESET (spánek/reset)**
Stisknutím zapnete nebo vypnete režim spánku.
Stisknutím a přidržením tohoto tlačítka vynulujete počítadlo filtru.
- 8 Tlačítko SPEED (rychlost otáček ventilátoru)**
Stisknutím přepínáte rychlost otáček ventilátoru mezi vysokou a nízkou.
- 9 Digitální displej**
Zobrazování hodnot vlhkosti, nastavení časovače nebo teploty.

Sestavení a provoz

Před prvním použitím

- Zařízení vybalte a odstraňte z něj veškerý obalový materiál a odstraňte všechny případné ochranné fólie. Pokud nejsou namontovány kolečka, namontujte je na spodní část zařízení

INSTALACE

Umístění

- Zařízení umístěte na pevný a rovný povrch v oblasti s nejméně 30 cm volného prostoru kolem zařízení, aby byla zajištěna správná cirkulace vzduchu.
- Zařízení nikdy nainstalujte tam, kde by mohlo být vystaveno zdrojem tepla, jako jsou radiátory, tepelné výměníky, kamna nebo jiné výrobky generující teplo.
- Zařízení nikdy nainstalujte v oblasti, kde může být postříkány olejem nebo vodou, vystavené přímému slunečnímu záření, mechanickým vibracím nebo otřesům, nadměrné prašnosti, nedostatečné ventilaci, například ve skříňkách nebo knihovnách, na nerovném a nestabilním povrchu.

VÝSTRAHA!

Zařízení nainstalujte pouze v místnostech, jejichž podlahová plocha je větší než 4 m².

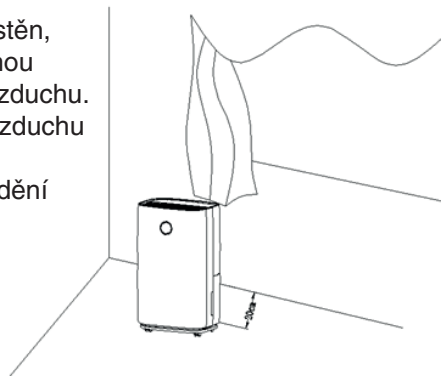
Zařízení nainstalujte na místech, kde by mohly unikat hořlavé plyny.

POZNÁMKA

Výrobce chladiva dokáže poskytnout další informace o případném charakteristickém zápachu chladiva.

BEZPEČNÝ PROVOZ ZAŘÍZENÍ

- Po vybalení zařízení zkontrolujte, zda není poškozené nebo poškrábané.
- Toto zařízení používejte při okolní teplotě od 5 °C do 35 °C. Nepoužívejte ho venku. Tento odvlhčovač je určen pouze pro použití v interiérech.
- Neprovozujte zařízení v těsné blízkosti stěn, záclon nebo jiných předmětů, které mohou blokovat nasávací a vyfukovací otvory vzduchu.
- Udržujte nasávací a vyfukovací otvory vzduchu bez překážek a neblokované.
- Před spuštěním nastavte deflektor proudění vzduchu směrem nahoru.
- Pokud bylo zařízení před provozem překlopené o více než 45°, nechte ho před uvedením do provozu stát ve vzpřímené poloze nejméně 24 hodin.



- Dveře a okna udržujte zavřené, abyste dosáhli vyšší úspory energie.
- Zařízení neprovozujte ani neskladujte na přímém slunečním světle ani v dešti.
- Je normální, že jsou vyfukovací otvory vzduchu po nepřetržitém provozu v horkých dnech na dotek horké.
- Před přemístěním zařízení vyprázdněte nádržku na vodu.
- Ujistěte se, že je nádržka na vodu správně namontována, jinak nebude jednotka fungovat správně.
- Odvlhčovač se spustí v režimu zvoleném při posledním použití zařízení.
- Odvlhčovač začne odvlhčovat, pokud je vlhkost v místnosti o 3% vyšší, než je nastavená vlhkost.
- Kompresor má ochranné 3-minutové časové zpoždění.
Počkejte 3 minuty, dokud odvlhčovač obnoví odvlhčování.

Napájení

Zařízení pracuje na střídavé napětí 230 V, 50 Hz z elektrické sítě.

Před používáním zařízení je třeba zařízení připojit do elektrické sítě pomocí síťové šňůry do zásuvky s předepsaným napětím.

NASTAVENÍ A PROVOZ

Zařízení umístěte na požadované místo v místnosti a nastavte jeho provoz pomocí ovládacích prvků na ovládacím panelu.

Zařízení zapněte pomocí tlačítka STAND-BY a ostatními tlačítky zvolte jeho provozní režim, rychlost otáček ventilátoru, časač apod.

Tlačítko STAND-BY (pohotovostní režim, vypínač)

V pohotovostním stavu stisknutím tohoto tlačítka zapnete zařízení.

Indikátor provozu se rozsvítí a zařízení začne pracovat. Otáčky ventilátoru jsou vysoké.

V zapnutém stavu stisknutím tohoto tlačítka zařízení vypnete.

Indikátor provozu zhasne a kompresor se okamžitě zastaví. Po 30-sekundovém zpoždění se zastaví i chod ventilátoru.

Tlačítko MODE (režim)

Stisknutím tlačítka MODE přepínáte mezi automatickým režimem a režimem sušení (např. prádla).

Automatický režim (AUTO):

V tomto režimu je lze nastavit vlhkost a rychlost otáček ventilátoru.

Režim sušení (DRY):

V tomto režimu kompresor pracuje nepřetržitě bez možnosti regulace pomocí vlhkosti. Ventilátor pracuje při vysoké rychlosti (rychlost otáček ventilátoru ani vlhkost nelze nastavit).

Tlačítko SLEEP/RESET (spánek/reset)

Po stisknutí tlačítka SLEEP/RESET se rozsvítí indikátor a aktivuje se režim spánku, to znamená, že zařízení se po uplynutí určitého času samo vypne.

Stisknutím a přidržením tohoto tlačítka vynulujte počítadlo filtru po jeho výměně.

Tlačítko TIMER (časovač)

Stisknutím tlačítka TIMER nastavíte funkci časovače od 1 do 24 hodin. Každým stisknutím tohoto tlačítka se hodnota nastavení zvýší o 1 hodinu, nastavovaná hodnota se zobrazuje na displeji.

Při nastavování časovače v zapnutém stavu se nastavuje čas, po jehož uplynutí se zařízení automaticky vypne.

Při nastavování časovače v pohotovostním režimu se nastavuje čas, po jehož uplynutí se zařízení automaticky zapne.

Nastavením času na „00“ zrušíte funkci časovače.

Tlačítko SPEED (rychlost otáček ventilátoru)

Mačkáním tohoto tlačítka přepínáte rychlost otáček ventilátoru mezi vysokou a nízkou. Vždy se rozsvítí příslušný indikátor. V režimu nepřetržitého sušení, v režimu spánku a v čase rozmrazování nelze rychlost otáček ventilátoru měnit.

Tlačítko ION/LOCK (ionizace/zámek)

Stisknutím a přidržením tohoto tlačítka aktivujete nebo vypnete funkci dětského zámku. Po aktivaci funkce dětského zámku se všechny ovládací prvky zablokují a zařízení se jimi nebude dít ovládat. Stisknutím zapnete nebo vypnete funkci ionizace. Funkce ionizace obohacuje vzduch o prospěšné záporné ionty, eliminuje prach a čistí vzduch v místnosti.

Indikátor vlhkosti - indikace vlhkosti

Vlhkost v místnosti indikuje barevnými kontrolkami

červená : vlhkost více než 65 %;

zelená: vlhkost 45% -65%;

modrá: vlhkost méně než 45 %.

Údržba a čištění

ODVOD KONDENZÁTU (ZACHYCNÉ VODY Z ODVLHČOVÁNÍ)

Dostupné jsou dva způsoby odstraňování vody zachycené odvlhčovačem.

Ruční odstranění:

Ručně vyjmete nádržku na vodu a vylijte ji.

Nepřetržitý odtok kondenzátu:

Odtok kondenzátu pomocí odtokové hadice do kanalizace samospádem.

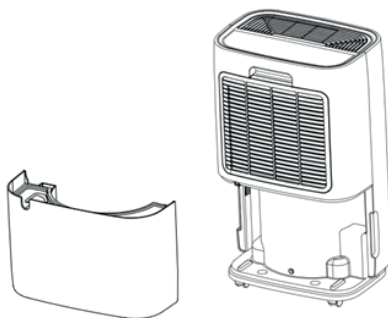
RUČNÍ VYPRÁZDNĚNÍ NÁDRŽKY NA VODU

Po naplnění vložené nádržky na vodu se zařízení zastaví.

Vyjměte nádržku a vylijte z ní vodu. Po opětovném správném vložení nádržky do zařízení bude možné zařízení opět spustit do provozu.

Postup:

- Když je nádržka plná, ze zařízení zazní bzučivý zvuk a rozsvítí se hlášení „Water Full“ (plná nádržka).
 - Stisknutím tlačítka **STAND-BY** zařízení vypnete.
 - Vyjměte nádržku na vodu jejím jednoduchým vysunutím z těla odvlhčovače.
 - Vylijte vodu např. do umyvadla.
 - Vyčistěte vnitřek nádržky i vnější stranu.
 - Správně zasuňte prázdnou nádržku zpět do zařízení.
 - Stisknutím tlačítka **STAND-BY** obnovíte provoz zařízení.
- Pokud se provoz nespustí a indikátor „Water Full“ nezhasne, zkontrolujte, zda je plovák správně na svém místě.

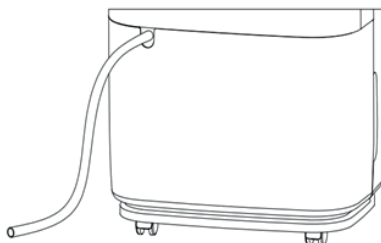


NEPŘETRŽITÝ ODTOK KONDENZÁTU

Pro nepřetržitý provoz nebo bezobslužné odvlhčování připojte dodávanou odtokovou hadici k zařízení. Kondenzát (zachycená voda) může pak samovolně odtékat do kanalizace nebo do určené nádoby.

- Zařízení postavte na vodorovný povrch do stabilní polohy.
- Před připojováním odtoku zařízení vypněte.
- Vytáhněte zátku otvoru na výtok vody a uložte ji na bezpečném místě.
- Bezpečně a správně připojte odtokovou hadici k otvoru na výtok vody a ujistěte se, že není zalomená ani ucpaná.
- Výtokový konec hadice umístěte do kanalizace, umyvadla apod. a zajistěte neustálý spád hadice, aby mohla voda volně samospádem odtékat ze zařízení.
- Konec hadice neponořujte do vody, jinak by to mohlo způsobit vytvoření „vzduchové komory“ v hadici a znemožnit tak proudění vody.

Odtoková hadice



Jak zabránit úniku vody

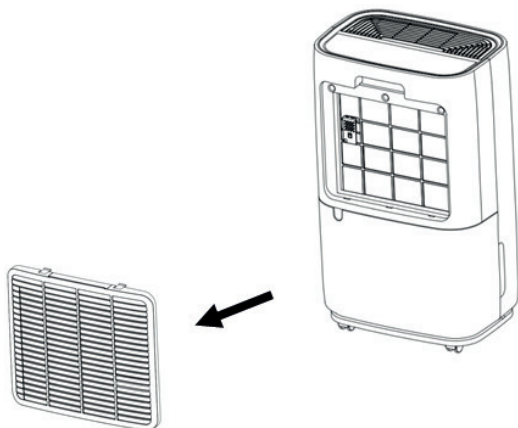
Jelikož je podtlak v odtokové plošině na kondenzát velký, sklopte odtokovou hadici směrem dolů k podlaze. Je vhodné, aby byl sklon větší než 20 stupňů. Hadici narovnejte, aby nebyla na některém místě zalomená.

ČIŠTĚNÍ VZDUCHOVÉHO FILTRU (každé dva týdny)

Na filtru se shromažďuje prach, který následně omezuje proudění vzduchu. Omezené proudění vzduchu snižuje účinnost systému a v případě jeho zablokování může dojít k poškození zařízení.

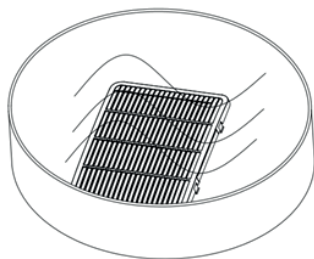
Vzduchový filtr vyžaduje pravidelné čištění. Vzduchový filtr je vyjímatelný pro snadné čištění. Nepoužívejte zařízení bez vzduchového filtru, protože by se mohl znečistit výparník.

1 Vyjměte mřížku filtru a vytáhněte filtr.

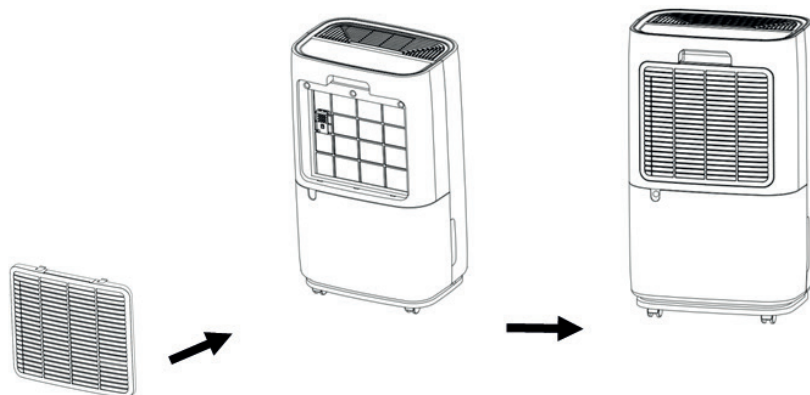


2 Namočte filtr do teplé vody cca 40 °C. Jemně ho omyjte neutrálním čisticím prostředkem.

Pomocí vysavače s kartáčovou hubicí jemně odstraňte prach z filtru. Vše nechte důkladně vyschnout.



- 3 Vložte filtr zpět na místo a zatlačením a přidržením tlačítka **SLEEP/RESET** vynulujte počítadlo filtru.



ŘEŠENÍ PROBLÉMŮ

Efektivní provozní teplota

Zařízení účinně odvlhčuje při teplotě v rozsahu od 5 °C do 35 °C.

Pokud je okolní teplota nižší nebo vyšší než efektivní provozní teplota, odvlhčovač přestane pracovat.

Při okolní teplotě v rozsahu 5 °C až 16 °C kompresor zařízení v určitých intervalech provádí automatické rozmrazování.

Během takového rozmrazování se kompresor zastaví, ale ventilátor bude stále v provozu.

PŘED KONTAKTOVÁNÍM SERVISU

Před kontaktováním profesionálního servisu si přečtěte následující přehled poruch, který obsahuje běžné případy, které nejsou příznakem poruchy.

Problém	Možná příčina	Řešení
Zařízení nefunguje.	Bez napájení	Připojte šňůru do funkční el. zásuvky.
	Bliká indikátor Water Full.	Vylijte nádrž na vodu a vložte ji správně zpět.
	Okolní teplota je pod 5 °C/nad 35 °C.	Ochranná funkce zařízení. Při takové teplotě zařízení nefunguje.
Nesprávná funkčnost	Není ucpaný vzduchový filtr?	Vyčistěte vzduchový filtr podle pokynů.
	Není ucpané nasávání nebo vyfukování?	Odstraňte překážku z nasávání nebo vyfukování.
Žádný přívod vzduchu	Není ucpaný filtr?	Umyjte filtr.

Hlučný chod	Je zařízení na rovné ploše?	Položte zařízení na rovnou plochu.
	Není ucpaný filtr?	Vyčistěte filtr.
Kód E2	Problém snímače vlhkosti	Vyměňte snímač.
Kód LO	Vlhkost prostředí je pod 20 %.	Ochranná funkce vypnula zařízení.
Kód HI	Vlhkost prostředí je nad 90 %.	
Kód CL	Ochrana před nízkou teplotou, teplota prostředí je pod 5 °C.	
Kód CH	Ochrana před vysokou teplotou, teplota prostředí je nad 35 °C.	

Čištění těla zařízení

- Odpojte síťovou šňůru z elektrické sítě. Zařízení nikdy nemyjte pod tekoucí vodou ani jej neponořujte do vody.
- Zařízení a příslušenství čistěte měkkým hadříkem.
K čištění nepoužívejte rozpouštědla, ředidla, lih ani drsné čisticí prostředky.
- Po čištění musí zůstat zařízení zcela suché.

Výrobce:

ORAVA retail 1, a.s.
Seberíniho 2
821 03 Bratislava
Slovenská republika

Dovozce:

ORAVA retail 1, a.s.
Seberíniho 2
821 03 Bratislava
Slovenská republika

ORAVA distribution CZ, s.r.o.
Ostravská 494
739 25 Sviadnov
Česká republika

POKYNY A INFORMACE O ZACHÁZENÍ S POUŽITÝM OBALEM

Použitý obalový materiál odložte na místo určené obcí k ukládání odpadu.

LIKVIDACE POUŽITÝCH ELEKTRICKÝCH A ELEKTRONICKÝCH ZAŘÍZENÍ



Tento symbol na produktech nebo v průvodních dokumentech znamená, že použité elektrické a elektronické výrobky se nesmí přidat do běžného komunálního odpadu. Pro správnou likvidaci, obnovu a recyklaci odevzdejte tyto výrobky na určená sběrná místa.

Alternativně v některých zemích Evropské unie nebo jiných evropských zemích můžete vrátit své výrobky místnímu prodejci při koupi ekvivalentního nového produktu. Správnou likvidací tohoto produktu pomůžete zachovat cenné přírodní zdroje a napomáháte prevenci potenciálních negativních vlivů na životní prostředí a lidské zdraví, což by mohly být důsledky nesprávné likvidace odpadů. Další podrobnosti si vyžádejte od místního úřadu nebo nejbližšího sběrného místa. Při nesprávné likvidaci tohoto druhu odpadu mohou být v souladu s národními předpisy uděleny pokuty.

Pro podnikové subjekty v zemích Evropské unie

Chcete-li likvidovat elektrická a elektronická zařízení, vyžádejte si potřebné informace od svého prodejce nebo dodavatele.

Likvidace v ostatních zemích mimo Evropskou unii

Tento symbol je platný v Evropské unii. Chcete-li tento výrobek zlikvidovat, vyžádejte si potřebné informace o správném způsobu likvidace od místních úřadů nebo od svého prodejce.



Tento výrobek odpovídá všem základním požadavkům směrnic EU, které se na něj vztahují.

Skladování a likvidace nepotřebného zařízení

SKLADOVÁNÍ

Dlouhodobé uskladnění:

Pokud nebudete zařízení delší dobu používat (více než několik týdnů), je vhodné jej vyčistit a úplně vysušit.

Zařízení uskladněte dle následujících kroků:

- 1 Stisknutím tlačítka **STAND-BY** vypněte zařízení a odpojte jej z napájení.
- 2 Vylijte vodu z nádržky.
- 3 Vyčistěte filtr a nechte jej zcela vyschnout na stinném místě.
- 4 Síťovou šňůru uložte do nádržky.
- 5 Vložte filtr na jeho místo.
- 6 Během skladování musí být zařízení ve svislé (stojící) poloze.
- 7 Zařízení skladujte na dobře větraném, suchém místě a bezpečném místě uvnitř, v nekorozivním prostředí.

UPOZORNĚNÍ!

Výparník uvnitř zařízení musí být před uskladněním jednotky vysušený, aby nedošlo k jeho poškození a vzniku plísní. Po odpojení zařízení jej umístěte na několik dní na suché místo, abyste ho vysušili.

Způsobem, jak vysušit výparník, je nastavit vlhkost na více než 5% vyšší, než je vlhkost okolního prostředí, aby byl ventilátor nucen několik hodin sušit výparník.

LIKVIDACE

Zařízení se nesmí likvidovat s běžným domovním odpadem. Odevzdejte ho do sběrného střediska na recyklaci a likvidaci odpadu z elektrických a elektronických zařízení.

VÝSTRAHA!!!

Uvolňovat chladivo z nepotřebného zařízení do ovzduší je přísně zakázáno!