



SOUSTRUH NA DŘEVO DDM 550

ČÍSLO VÝROBKU 25305



Ilustrace se může lišit

**PŘED PRVNÍM POUŽITÍM SI POZORNĚ PŘEČTĚTE TENTO NÁVOD NA OBSLUHU
A BEZPEČNOSTNÍ POKYNY!**

DEMA-VERTRIEBS GMBH • IM TOBEL 4 • 74547 ÜBRIGSHAUSEN
WWW.DEMA-VERTRIEB.COM

© DEMA VERTRIEBS-GMBH

POSLEDNÍ AKTUALIZACE: 24.07.2019

Obsah

1 BEZPEČNOSTNÍ POKYNY	3
1-1 SPRÁVNÉ POUŽÍVÁNÍ VÝROBKU	4
2 VYSVĚTLENÍ PIKTOGRAMŮ	4
3 MONTÁŽ.....	5
3-1 UVEDENÍ DO PROVOZU	5
3-2 VÝMENA ŘEMENE, VŘETENA A LOŽISEK	6
4 OBSLUHA	7
4-1 REGULACE RYCHLOSTI	7
5 ÚDRŽBA	7
6 LIKVIDACE	7
7 TECHNICKÉ PARAMETRY.....	7
8 VÝKRES ROZLOŽENÉHO VÝROBKU	8
9 SEZNAM KOMPONENTOV	9
10 PROHLÁŠENÍ O SHODĚ CE	10

1 BEZPEČNOSTNÍ POKYNY








- Změny, které mají sloužit technickému pokroku, může výrobce vykonat bez předcházejícího upozornění a nemusí být ještě zohledněny v tomto návodu na obsluhu.
- Před uvedením výrobku do provozu zkontrolujte, zda je kompletní a funkční!
- Nikdy neuvádějte do činnosti poškozený nebo nefunkční výrobek! V případě jakýchkoli pochybností se obraťte přímo na výrobce nebo výrobek dejte zkontrolovat kvalifikovanému mechanikovi.
- S výrobkem zacházejte vždy uvážene a se vši opatrností.
- V žádném případě nepoužívejte nepřiměřenou sílu!
- Děti a neoprávněné osoby udržujte mimo pracovní prostor.
- Kryty sundávejte jen za účelem opravy nebo údržby. Po dokončení prací zkontrolujte, zda byly všechny kryty opět správně založeny.
- Pracoviště udržujte v čistotě!
- Chraňte stroj před deštěm, vlhkem a sněhem!
- Stroj nepoužívejte v blízkosti hořlavých nebo zápalných látek, tekutin a prachu!
- Zabezpečte dostatečné osvětlení pracoviště!
- Stroj používejte jen k účelu, ke kterému je určen.
- Při obrábění obrobku nepoužívejte nadměrnou sílu a násilí!
- Stroj před zapojením do elektrické zásuvky vypněte, abyste zabránili jeho neúmyslnému spuštění!
- Před spuštěním stroje z něj odstraňte z všechny nástroje!
- Stroj nikdy nenechávejte běžet bez dozoru!
- Před spuštěním stroje zkontrolujte, zda jsou všechny pojistky a šrouby/matice pevně dotáhnuté!
- Obrobek před zapnutím stroje obraťte mezi koníkem a vřeteníkem, abyste zabránili kontaktu s podpěrou nástroje!
- Podpěra nástroje musí být vždy umístěná nad osou obrobku!
- Nedovolte, aby se používaný nástroj "zahryzl" do obrobku. Obrobek by mohl „vyletět“, což může vést k těžkým zraněním!
- Obrobek byste měli před namontováním na lícní desku nahrubo opracovat, aby byl co nejvíc zaoblený a vibrace byly co nejmenší. **OBROBEK SE MUSÍ VŽDY ŘÁDNĚ UPEVNIT NA LÍCNÍ DESKU!**
- Pokud se obrobek otáčí nesprávným směrem, okamžitě přestaňte pracovat! Obrobek se musí otáčet směrem k Vám.
- Tento stroj mohou obsluhovat jen osoby, které byly obeznámeny s provozem a údržbou a jsou informovány o nebezpečí.
- Obrobek by neměl mít hrubé nerovnosti nebo trhliny, protože ty mohou způsobit silné vibrace a uvolnění obrobku (**nebezpečí zranění!**).
- Vždy začněte na nejnižší rychlosti!
- Noste přiléhající pracovní oděv.

- Nenoste volné ozdoby, prsteny nebo řetízky! V případě potřeby použijte síťku na vlasy.
- Používejte vhodné osobní ochranné prostředky (ochranné brýle, masku na ústa, ochranu dýchacích cest apod.).
- Pravidelně kontrolujte všechny části stroje a vykonávejte pravidelnou údržbu.
- Po skončení práce obrobek obruste, abyste předešli zranění třískami.
- Stroj před vykonáním nastavení nebo údržby odpojte od zdroje energie!
- Na stroj se nikdy nestavte.
- Stroj nikdy nepoužívejte, pokud jsou vadné nebo poškozené jeho části!
- Stroj nikdy nenechávejte běžet bez dozoru. Počkejte, dokud se úplně nezastaví.
- Stroj připojujte jen k zabezpečenému elektrickému obvodu!
- Výrobek nikdy nepoužívejte, pokud jste unavený nebo pokud jste pod vlivem drog, léků nebo alkoholu.
- Obaly (fólie, plastové sáčky, polystyren atd.) uchovávejte jen na místech nedostupných dětem, především kojencům! Části obalů často představují nepředvídatelné nebezpečí (např. nebezpečí udušení).

1-1 SPRÁVNÉ POUŽÍVÁNÍ VÝROBKU

- Tento soustruh na dřevo je vhodný výhradně na opracování dřeva.
- Tento soustruh není vhodný na opracování jiných materiálů.

2 VYSVĚTLENÍ PIKTOGRAMŮ

	Před použitím si přečtěte návod na obsluhu a dodržujte pokyny!
	Používejte osobní ochranné prostředky, ochranné rukavice!
	Před údržbou, opravou nebo čištěním vždy vytáhněte zástrčku z elektrické zásuvky!
	Používejte osobní ochranné prostředky, ochranné brýle, ochranu sluchu a ochranu dýchacích cest!
	Používejte osobní ochranné prostředky, těsně přiléhající ochranný oděv!
	Používání stroje s dlouhými, volně visícími oděvy je zakázané!
	Chraňte stroj před deštěm a vlhkem!
	Výstraha před rotujícími částmi!

3 MONTÁŽ

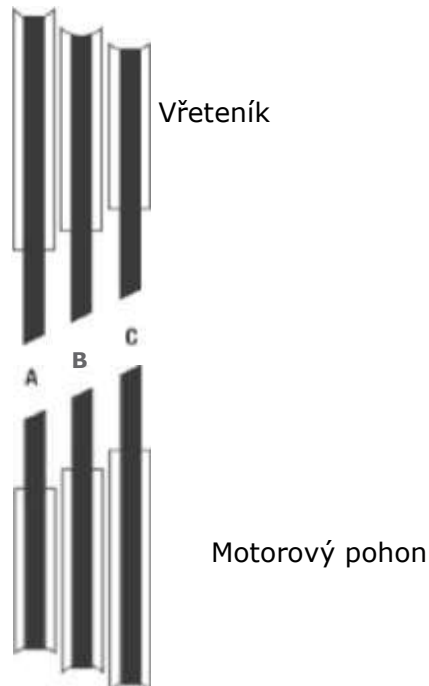
- Tento soustruh na dřevo se dodává kompletně smontovaný, s výjimkou příslušenství.
 - Stroj vyberte z obalu za pomoci druhé osoby.
 - Soustruh si vyžaduje pevné a stabilní místo.
 - Pokud je to možné, stroj byste měli pevně přišroubovat na pracovní stůl nebo obdobnou plochu. K tomu jsou potřebné šrouby M8 (nejsou součástí dodávky).
- UPOZORNĚNÍ:** Deska pracovního stolu by měla mít tloušťku aspoň 25 mm!

3-1 UVEDENÍ DO PROVOZU

- Ujistěte se, že stroj je vypnutý a odpojený ze sítě.
- Otevřete klapku řemenu na vřeteníku. Uvolněte blokovací páku tak, aby se motorová deska vychýlila směrem nahoru.
- Ovládací skříňku posuňte stranou, abyste získali přístup k řemenici motoru.
- Pokud chcete změnit rychlost, řemenem pohybujte od jednoho kotouče k druhému.

Tabulka rychlostí

A = 650 - 1 430 ot./min
 B = 1 240 - 2 790 ot./min
 C = 1 600 - 3 800 ot./min



- **UPOZORNĚNÍ:** Vyměňujte vždy od největšího kotouče k nejmenšímu.
- Po posunutí řemene zatáhněte kotouč motoru pomocí blokovací páky směrem dolů a pevně utáhněte – tak se napne i řemen.
- Zapněte soustruh a ubezpečte se, že řemen běží rovnoměrně ve svojí paralelní drážce.
- Pokud všechno funguje bez problému, vypněte stroj a ovládací skříňku a klapku znovu připevněte na původní místo.

3-2 VÝMĚNA ŘEMENE, VŘETENA A LOŽISEK

- Pokud chcete vyměnit řemen (#53), vřeteno (#14) nebo ložiska (#4) na soustruhu, musíte nejdříve uvolnit obě soupravy šroubů (#2) a ruční kolečko (#1).
- Potom odstraňte klapku krytu (#7) a otočný šroub (#8).
- Uvolněte šroub (#69) na hnací řemenici (#52).
- Vřeteno vyrazte gumovým kladivem. Pokud nemáte gumové kladivo, proti vřetenu umístěte dřevěný špalek a poklepejte kladivem.
- Abyste vřeteno vysunuli úplně, použijte plochý šroubovák. **POZOR:** Dbejte na to, aby se nepoškodily ložiska a závity!
- V případě potřeby vyměňte ložiska, vřeteno nebo řemen:
 - **Řemen:** Musíte jen posunout vřeteno tak, aby se dal nasadit nový řemen.
 - **Vřeteno:** Vřeteno se musí úplně vysunout přes obě ložiska.
 - **Ložiska:** Po odmontování vřetena je třeba úplně vysunout ložiska zevnitř vřeteníku.
 - Nejlepší způsob, jak toho dosáhnout, je zatlačit dlouhou tyč nebo šroubovák přes ložisko dovnitř vřeteníku ve směru oporného ložiska.
 - Klidně, ale pevně bouchněte a zabezpečte, aby ložisko z tělesa vypadlo.
 - Stejný postup zopakujte s druhým ložiskem. **POZOR:** Dávejte pozor, aby se při vytloukání ložiska nepoškodily pojistné kroužky (#13)!
 - Znovu namontujte nová ložiska připevněním zvenku. Vřeteno znovu nasadte (nebo v případě potřeby vyměňte).
- **UPOZORNĚNÍ:** Možná budete muset uvolnit páku (#45), abyste znovu namontovali hnací řemenici (#52), pouzdro vřetena (#3) a řemen (#53).
- Opět namontujte ruční kolečko a nastavovací šrouby. Ruční kolečko **NETAHEJTE** proti ložiskům!
- Pevně utáhněte šroub vodící kladky a přístupovou klapku znovu uzavřete a upevněte.

4 OBSLUHA

- Stroj připojte do vhodné elektrické zásuvky.
- Stlačte zelené tlačítko „I“, abyste motor spustili.
- Stlačte červené tlačítko „O“, abyste motor zastavili.

4-1 REGULACE RYCHLOSTI

- Před zapnutím stroje zkontrolujte, zda je výkon nastavený na nejnižší úroveň!
- Otáčením ovladače rychlosti ve směru hodinových ručiček zvýšíte počet otáček (rychlost) vřetena. Otáčením ovladače rychlosti proti směru hodinových ručiček počet otáček vřetena snížíte.



5 ÚDRŽBA

- Stroj pravidelně čistěte čistou a suchou utěrkou.
- Pravidelně odstraňujte prach a jiná cizí tělesa pomocí vysavače nebo pneumatickou pistolí.
- Všechny pohyblivé části soustruhu namažte vhodným mazacím prostředkem v pravidelných intervalech.
- Soustruh nikdy neskladujte ve vlhkém nebo mokřém prostředí.
- Chybné nebo poškozené komponenty před dalším použitím vyměňte!

6 LIKVIDACE

V případě likvidace výrobku se obraťte na DEMA Vertriebs-GmbH, na vašeho lokálního dodavatele nebo na místního zpracovatele odpadů.

Tento výrobek v žádném případě nelikvidujte jako komunální odpad!

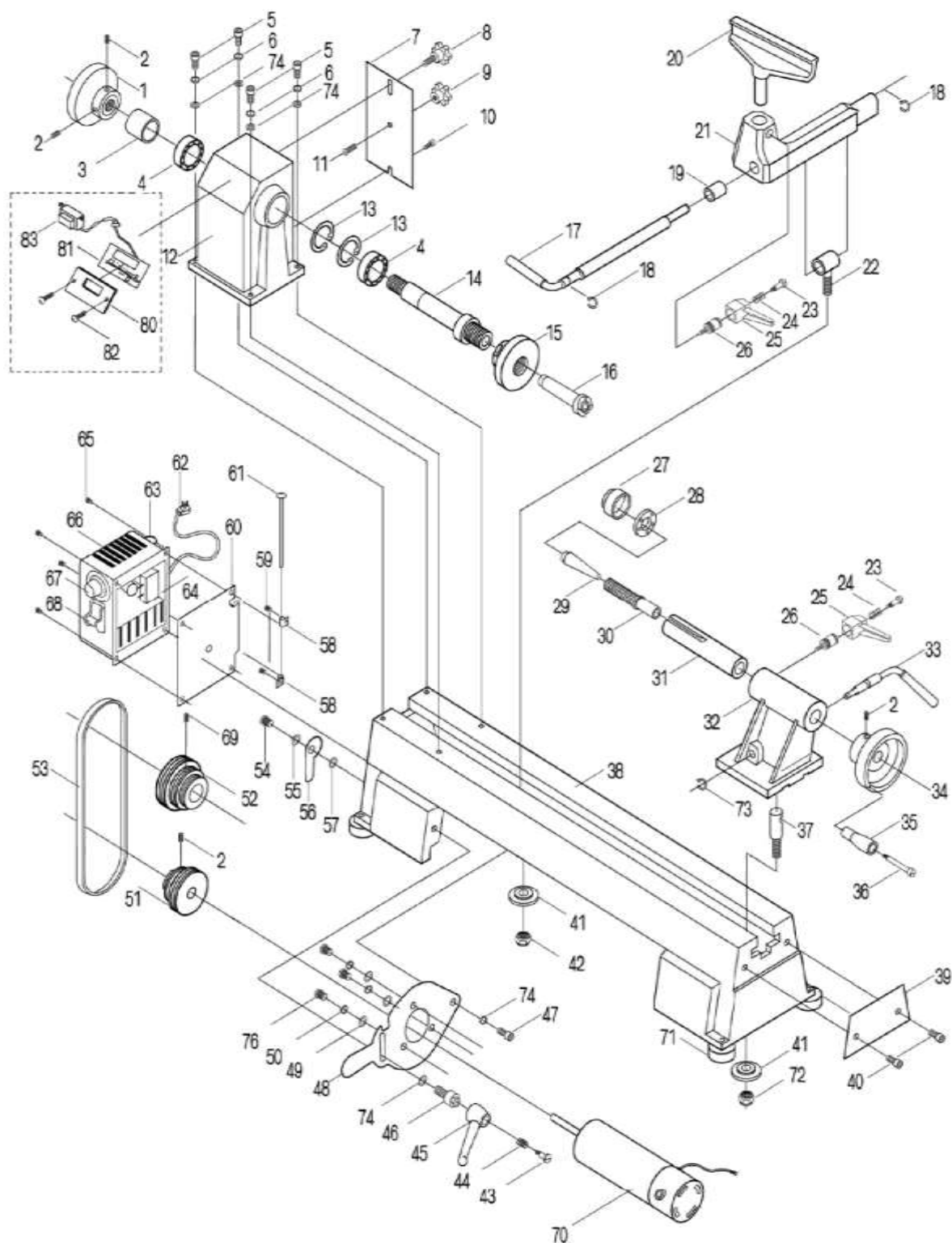
Tento výrobek v žádném případě nelikvidujte jako běžný domovní odpad!

Výrazně tím přispějete k ochraně životního prostředí.

7 TECHNICKÉ PARAMETRY

Síťová přípojka:	230 V/50 Hz
Příkon:	550 W
Rozsah otáček:	650 - 3 800 ot./min
Průměr lícní desky:	76 mm
Třída ochrany:	I
Způsob ochrany:	IP20
Hladina akustického tlaku (LpA):	73,4 dB(A)
Hladina akustického výkonu (LwA):	86,4 dB(A)
Hmotnost:	38 kg

8 VÝKRES ROZLOŽENÉHO VÝROBKU



9 SEZNAM KOMPONENTŮ

Číslo	NÁZEV	KUSY	Číslo	NÁZEV	KUSY
1	Ruční kolečko	1	43	Šroub s plochou hlavou	1
2	Šroub se šestihrannou hlavou	4	44	Pružná podložka	1
3	Pouzdro vřetena	1	45	Tyč rukověti	1
4	Kuličkové ložisko 80105	2	46	Pojistný šroub	1
5	Šroub so šestihrannou hlavou	4	47	Šroub se šestihrannou hlavou M8x12	1
6	Podložka pod matici	6	48	Motorová deska	1
7	Řemenová klapka	1	49	Velká podložka pod matici	3
8	Pohyblivý otočný šroub	1	50	Podložka pod matici 6	3
9	Pevný otočný šroub	1	51	Motorová řemenice	1
10	Závrtný šroub	1	52	Hnací řemenice	1
11	Šroub s půlkulatou hlavou	1	53	Hnací řemen	1
12	Vřeteník	1	54	Svorník	1
13	Pojistný kroužek	2	55	Podložka pod matici	1
14	Vřeteno	1	56	Dveřová závora	1
15	Licní deska	1	57	Podložka pod matici 4	1
16	Upínací hrot	1	58	Závěs	3
17	Pojistná páka podpěry nástroje	1	59	Šroub s půlkulatou hlavou M4x8	3
18	Pojistný kroužek 10	3	60	Kryt spínací skříňky	3
19	Pouzdro (podpěry nástroje)	1	61	Čep závěsu	1
20	Podpěry nástroje	1	62	Síťový kabel	1
21	Spodní část (podpěry nástroje)	1	63	Ochrana proti přetížení	1
22	Zdvihadlo vačky	1	64	Deska s plošnými spoji	1
23	Šroub s plochou hlavou	2	65	Šroub s půlkulatou hlavou M4x6	4
24	Pružina	2	66	Spínací skříňka	1
25	Rukověť	2	67	Otočný spínač	1
26	Zajišťovací kolík	2	68	Spínač	1
27	Kryt středícího hrotu	1	69	Šestihranný kuželovitý šroub	4
28	Kuličkové ložisko 80102	1	70	Motor	1
29	Kužel	1	71	Gumová nožička	4
30	Pinola	1	72	Maticе M10	4
31	Oska pinoly	1	73	Pojistný kroužek	1
32	Koník	1	74	Podložka pod matici	4
33	Excentrická osa	1	76	Šroub s plochou hlavou	3
34	Nastavitelné kolečko (koníka)	1	80	Kryt	1
35	Otočný knoflík	1	81	Pohyblivý kryt	1
36	Svorník	1	82	Šroub	2
37	Zdvihadlo vačky (koníka)	1	83	Transformátor	1
38	Lůžko	1			
39	Přídržná deska	1			
40	Šroub se šestihrannou hlavou	2			
41	Pojistná deska	2			
42	Maticе M10	2			

10 PROHLÁŠENÍ O SHODĚ CE

Prohlášení o shodě EU EU Declaration of Conformity

Tímto prohlašujeme,
We herewith declare

DEMA-Vertriebs GmbH
Im Tobel 4, 74547 Übrigshausen, Germany

že níže uvedený výrobek vzhledem na svůj design a konstrukci, stejně jako na provedení, v jakém jsme jej uvedli na trh, je v souladu s příslušnými základními požadavky týkajícími se bezpečnosti a ochrany zdraví podle nařízení EU.

That the following Appliance complies with the appropriate basic safety and health requirements of the EU Directive based on its design and type, as brought into circulation by us.

Toto prohlášení ztrácí platnost v případě jakýchkoli změn vykonaných na výrobku, které jsme neodsouhlasili.

In case of alteration of the machine, not agreed upon by us, this declaration will cease to be valid.

Označení výrobku:
Machine Description:

Soustruh na dřevo DDM 550

Číslo výrobku:
Article-No.:

25305

Příslušné normy EU:
EU-Directives:

2006/42/EG
2014/30/EU

Použité harmonizující normy:
Applicable harmonized Standards:

EN 12100:2010
EN 62841-1:2015
EN 55014-1:2006+A1+A2
EN 61000-3-3:2013
EN 61000-3-2:2014
EN 55014-2:2015

Zodpovědný za dokumenty:
Responsible for Documents:

Romeo Gut
Birkichstrasse 8
74549 Wolpertshausen

Místo:
Place:

Übrigshausen

Datum:
Date:

24.07.2019

Podpis oprávněné osoby:
Authorised Signature:



Identifikace podepsané osoby:
Title of Signatory:

p. Abendschein, jednatel společnosti