

Obsah

Obsah balení
 Technické parametry
 Důležitá bezpečnostní opatření
 Seznamte se svým rýžovarem
 Před prvním použitím
 Vaření s vaším rýžovarem
 Péče a údržba
 Odstraňování problémů

Recepty v českém jazyce ke stažení naskenováním QR kódu:



Obsah balení

1x Rýžovar
 1x Vnitřní hrnec
 1x 3litrový parní koš
 1x Rýžová lžíce
 1x Odměrka
 1x Polévková naběračka
 1x Kniha receptů
 1x Návod k použití

Technické parametry

Model	CRC-R501-KEU
Zdroj napájení	AC 220–240V, 50/60Hz
Jmenovitý výkon	970W
Kapacita	5 litrů / 10 šáleků* (nevařená rýže)
Hmotnost	4.45 kg
Rozměry	31.2 x 26.9 x 23.4 cm

* pomocí dodávané odměrky na rýži, což je přibližně 180 ml

PŘEČTĚTE SI A USCHOVEJTE TYTO POKYNY

DŮLEŽITÁ BEZPEČNOSTNÍ OPATŘENÍ

Při používání rýžovaru dodržujte základní bezpečnostní opatření. Přečtěte si všechny pokyny.

Klíčové bezpečnostní body

- **Nedotýkejte** se horkých povrchů.
- Během vaření nebo v režimu Keep Warm se **nedotýkejte** ventilu na páru ani oblasti poblíž ventilu. Nezakrývejte ventil žádnou látkou.
- Při přemísťování rýžovaru, manipulaci s horkými materiály a při vkládání nebo vyjímání předmětů z rýžovaru, včetně vnitřního hrnce, parního koše a příslušenství, **vždy** používejte žáruvzdorné rukavice, podložky nebo chňapky.
- **Nikdy** nepoužívejte rýžovar bez nasazeného vnitřního hrnce.

Obecná bezpečnost

- Abyste zabránili úrazu elektrickým proudem, **neponořujte** rýžovar, kabel ani zástrčku do vody nebo jiné kapaliny.
- Rýžovar **nepoužívejte** ve vodě nebo pod tekoucí vodou.
- Pokud rýžovar nepoužíváte nebo ho chcete vyčistit, odpojte ho ze zásuvky. Před nasazením nebo sejmutím dílů a před čištěním nebo skladováním nechte rýžovar vychladnout.
- Na topnou desku **nepokládejte** jídlo, tekutiny nebo cizí předměty.
- Před vložením vnitřního hrnce se ujistěte, že je topná deska čistá a spodní strana vnitřního hrnce je suchá.
- Když rýžovar používají děti nebo je používán v jejich blízkosti, je nutný přísný dohled.
- Děti by měly být pod dozorem, aby bylo zajištěno, že si s rýžovařem **nebudou** hrát.
- **Nedovolte** dětem čistit nebo provádět údržbu rýžovaru.
- Rýžovar **nepoužívejte**, pokud je poškozený, nefunkční nebo pokud je poškozen kabel nebo zástrčka. V takovém případě kontaktujte **zákaznickou podporu**.
- Používání příslušenství nebo náhradních dílů nedoporučených společností COSORI může způsobit zranění.
- **Nepoužívejte** rýžovar venku.
- **Neumisťujte** rýžovar ani žádnou jeho část na horké plynové nebo elektrické hořáky nebo do jejich blízkosti, ani do vyhřáté trouby.
- Dodávané příslušenství a vnitřní hrnc **nepoužívejte** v mikrovlnné troubě, na sporáku, grilu nebo v troubě.
- Buďte extrémně opatrní při přemísťování rýžovaru nebo vnitřního hrnce, pokud obsahuje horký olej nebo jiné horké tekutiny.
- Rýžovar není určen k ovládání pomocí externího časovače nebo samostatného systému dálkového ovládání.
- Tento spotřebič mohou používat děti ve věku od 8 let a osoby se sníženými fyzickými, smyslovými nebo duševními schopnostmi nebo nedostatkem zkušeností a znalostí, pokud jsou pod dohledem nebo jsou poučeny o používání spotřebiče bezpečným způsobem a rozumí souvisejícímu nebezpečí s jeho používáním.

- Děti si se spotřebičem **nesmějí** hrát. Čištění a uživatelskou údržbu nesmějí provádět děti, pokud nejsou starší 8 let a pod dozorem. Udržujte spotřebič a jeho kabel mimo dosah dětí mladších 8 let.
- Používejte rýžovar **pouze** podle pokynů v tomto návodu. Nepoužívejte rýžovar k jinému účelu, než ke kterému je určen.
- Rýžovar není určen pro komerční použití. Pouze pro použití v domácnosti.
- Tento rýžovar **nepoužívejte** k fritování na oleji.
- **Neblokujte** žádné ventilační otvory. Z otvorů vychází horká pára. Udržujte ruce a obličej mimo otvory.
- Během používání **nenechávejte** rýžovar bez dozoru.
- Topná deska je po použití vystavena zbytkovému teplu.

Poznámka: Pokyny k čištění příslušenství naleznete v sekci **Péče a údržba**.

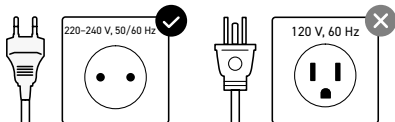
Během vaření

- **UPOZORNĚNÍ:** Nebezpečí úrazu elektrickým proudem. Vařte pouze ve vyjímatelném vnitřním hrnci. Nelijte žádnou tekutinu přímo na topnou desku rýžovaru.
- Používejte rýžovar na rovném, stabilním, tepelně odolném povrchu mimo zdroje tepla nebo kapaliny.
- Vyjímatelný vnitřní hrnec je během používání extrémně horký a může být těžký, když je plný ingrediencí.
- Buďte opatrní při manipulaci s vnitřním hrncem nebo parním košem, pokud obsahuje horké jídlo, horký olej nebo jiné horké tekutiny.
- Horké příslušenství položte na žáruvzdorný povrch nebo na chňapku.
- Během provozu na rýžovar **nic** nepokládejte. V rýžovaru **neskladujte** nic jiného než doporučené příslušenství.
- Během vaření nebo bezprostředně po něm se **nedotýkejte** kovové části víka, horkých povrchů nebo jakéhokoli příslušenství, protože budou horké.
- Do rýžovaru **nevkládejte** papír, lepenku nebo plasty ani žádné materiály, které by se mohly vznítit nebo roztavit.

Napájení a kabel

- Tento rýžovar používá krátký napájecí kabel, aby se snížilo riziko zatažení dětmi, zamotání nebo zakopnutí.
- Chcete-li rýžovar vypnout, klepněte na **CANCEL** pro zastavení vaření a poté vytáhněte zástrčku ze zásuvky. Pro odpojení uchopte zástrčku a vytáhněte ji ze zásuvky. **Nikdy netahejte** za napájecí kabel.
- **Nelijte** vodu nebo jinou kapalinu na hroty zástrčky.
- **Nepoužívejte** rýžovar s prodlužovacím kabelem. Tento rýžovar je určen pouze k použití na kuchyňské lince.
- **Nenechávejte** napájecí kabel viset přes okraj stolu nebo kuchyňské linky nebo se dotýkat horkých povrchů.
- Kabel by měl být uspořádán tak, aby nepřekrýval pracovní desku nebo kuchyňskou linku, kde by za něj děti mohly zatáhnout nebo o něj neúmyslně zakopnout.
- Při zapojování rýžovaru **nikdy** nepoužívejte zásuvku pod kuchyňskou linkou.
- Zabraňte polití konektoru napájecího kabelu.

- Uchovávejte rýžovar a jeho kabel mimo dosah dětí.
- Váš rýžovar by měl být používán pouze s elektrickými systémy **220–240 V, 50/60 Hz**. Nepojoujte ho do jiného typu zásuvky.



- Pokud je napájecí kabel poškozen, musí jej vyměnit společnost Arovast Corporation nebo podobně kvalifikovaná osoba, aby se předešlo nebezpečí úrazu elektrickým proudem nebo požáru. V takovém případě prosím kontaktujte **základní podporu**.



Tento symbol znamená, že výrobek nesmí být likvidován jako domovní odpad a měl by být předán do příslušného sběrného místa k recyklaci. Správná likvidace a recyklace pomáhá chránit přírodní zdroje, lidské zdraví a životní prostředí.

Další informace o likvidaci a recyklaci tohoto produktu získáte od místního úřadu, služby pro likvidaci odpadu nebo v obchodě, kde jste tento produkt zakoupili.

Tento produkt je v souladu s RoHS.

Tento výrobek je v souladu se směrnicí 2011/65/EU a jejími dodatky o omezení používání určitých nebezpečných látek v elektrických a elektronických zařízeních.



UPOZORNĚNÍ: Horký povrch.

Elektromagnetická pole (EMF)

Tento rýžovar splňuje všechny normy týkající se elektromagnetických polí (EMF). Při správném zacházení a v souladu s pokyny v této uživatelské příručce je používání spotřebiče na základě dnes dostupných vědeckých poznatků bezpečné.

USCHOVEJTE TYTO POKYNY PRO BUDOUCÍ POUŽITÍ

SEZNAMTE SE SE SVÝM RÝŽOVAREM

Popis rýžovaru (Obrázek A)

- | | | |
|-----------------------------|---|-----------------------------|
| a. Ventil na páru | g. Radiátorová deska | m. 3litrový parní koš |
| b. Tlačítko pro otevření | h. Tlačítko pro uvolnění vnitřního víka | n. Nepřilnavý vnitřní hrnec |
| c. Víko | i. Horní snímač teploty | o. Polévková naběračka |
| d. Napájecí kabel | j. Sběrače kondenzátu | p. Odměrka |
| e. Ovládací panel | k. Topná deska | q. Rýžová lžice |
| f. Vnitřní víko | l. Spodní snímač teploty | |
| 1. Parní uzávěr | | |
| 2. Uvolnění parního uzávěru | | |

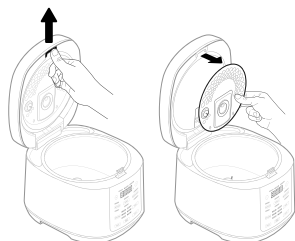
Ovládací panel (Obrázek B)

- | | | |
|--------------------------------|------------------------|-------------------------------|
| a. Indikátory průběhu | f. Tlačítko bílé rýže | k. Tlačítko Keep Warm |
| b. Displej | g. Tlačítko zrna | l. Tlačítko režimu vaření |
| c. Zvýšit/snížit čas | h. Tlačítko hnědé rýže | m. Tlačítko Cancel |
| d. Indikátor odložení časovače | i. Druh zrna | n. Tlačítko odložení časovače |
| e. Druh rýže | j. Režimy vaření | o. Tlačítko Start |

PŘED PRVNÍM POUŽITÍM

Nastavení

1. Odstraňte všechny obaly kolem a uvnitř rýžovaru.
2. Umístěte rýžovar na stabilní, rovný, žáruvzdorný povrch. Uchovávejte ho mimo místa, která mohou být poškozena párou (jako jsou stěny nebo skříně).
3. Odstraňte vnitřní víko.
[Obrázek 1.1]
4. Umyjte vnitřní víko, parní uzávěr, vnitřní hrnec, parní koš, rýžovou lžici, polévkovou naběračku a odměrku horkou mýdlovou vodou a neabrazivní houbou.
5. Vysušte díly a nainstalujte zpět vnitřní víko. Vložte vnitřní hrnec do rýžovaru.



Obrázek 1.1

Zkušební provoz

Zkušební provoz vám pomůže seznámit se s vaším rýžovarem, ujistit se, že funguje správně, a vyčistit jej od případných zbytků.

1. Ujistěte se, že v rýžovaru nejsou žádné potraviny nebo obaly a zapojte jej do zásuvky.
2. Přidejte vodu do vnitřního hrnce až po značku hladiny vody "STEAM". Zavřete víko.
3. Stisknutím **MODE** vyberte "**STEAM**".
4. Stisknutím **START** spustíte funkci "**STEAM**".
5. Po dokončení zkušebního provozu rýžovar několikrát připne.
6. Otevřete víko, opatrně vyjměte vnitřní hrnec a vylijte zbývající vodu.
7. Rýžovar nechte 15 minut vychladnout. Otřete vnitřní víko a vnější stranu rýžovaru suchým hadříkem.

VAŘENÍ S VAŠÍM RÝŽOVAREM

Funkce vaření

Funkce vaření jsou naprogramovány s ideálním časem a teplotou pro vaření určité rýže a zrn. Více informací o jednotlivých funkcích vaření najdete v jejich jednotlivých částech nebo v referenčních tabulkách funkcí vaření.

Poznámka:

- Doba vaření je pouze odhadovaná. Skutečná doba vaření se může lišit v závislosti na faktorech, jako je množství zrn a vody, pokojová teplota, teplota vody a napětí.
- Vnitřní hrnec **nemá** označení hladiny vody pro 1 šálek. Pokud vaříte 1 šálek, použijte sloupec „Zrno: Poměr vody“ k určení správného množství vody.

Referenční tabulky funkcí vaření

Druh zrna	Funkce	Označení hladiny vody	Zrno: Poměr vody	Šálky*	Odhadovaná doba vaření (minuty)
Dlouhozrná bílá rýže	WHITE RICE LONG GRAIN	LONG GRAIN WHITE	1 : 1 $\frac{3}{8}$	1	35–45
				5	45–55
				10	55–65
Krátkozrná bílá rýže	WHITE RICE SHORT GRAIN	MED/SHORT WHITE	1 : 1 $\frac{1}{8}$	1	32–42
				5	41–51
				10	51–61
Rychlá funkce: bílá rýže**	WHITE RICE QUICK	SHORT GRAIN WHITE	1 : 1 $\frac{3}{8}$	1	27–37
				5	39–49
				10	50–60
Jasmínová bílá rýže	WHITE RICE LONG GRAIN	LONG GRAIN WHITE	1 : 1 $\frac{3}{8}$	1	35–45
				5	40–50
				10	50–60
Sushi rýže	WHITE RICE SHORT GRAIN	MED/SHORT WHITE	1 : 1 $\frac{1}{8}$	1	32–42
				5	41–51
				10	51–61
Dlouhozrná hnědá rýže	BROWN RICE LONG GRAIN	BROWN	1 : 1 $\frac{3}{8}$	1	59–69
				4	65–75
				8	72–82

Druh zrna	Funkce	Označení hladiny vody	Zrno: Poměr vody	Šálky*	Odhadovaná doba vaření (minuty)
Krátkozrnná hnědá rýže	BROWN RICE SHORT GRAIN	BROWN	1 : 1¼	1	60–70
				4	66–76
				8	73–83
Rychlá funkce: hnědá rýže**	BROWN RICE QUICK	BROWN	1 : 1⅓	1	50–60
				4	55–65
				8	60–70
Quinoa	GRAINS QUINOA	QUINOA	1 : 1¼	1	37–47
				3	42–52
				6	46–56
Ovesná kaše	GRAINS PORRIDGE	PORRIDGE	1 : 5	½	35–45
				1	45–55
				1½	50–60
				2	55–65
				2½	60–70
Směs zrn	GRAINS MIXED	MIXGRAIN	1 : 1¼	1	59–69
				3	65–75
				6	72–82

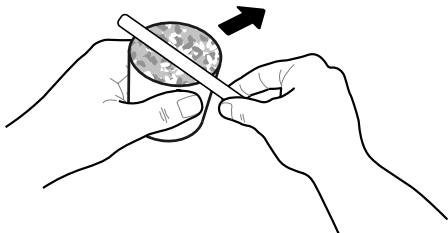
*1 odměrka rýže je přibližně 180 ml

**Rychlá funkce uvaří rýži rychleji, ale může mít za následek o něco tvrdší rýži.

Funkce	Časové rozmezí	Výchozí čas	Výchozí teplota
Slow Cook	5 minut - 24 hodin	30 minut	100°C
Steam	1 minuta - 1 hodina	10 minut	100°C
Sauté	1 - 30 minut	5 minut	145°–155°C
Soup	1 minuta - 4 hodiny	30 minut	100°C
Jam/Sauce	5 minut - 2 hodiny	1 hodina	100°C
Cake	1 minuta - 1,5 hodiny	50 minut	110°–120°C
Keep Warm	10 minut - 24 hodin		70°C
Delay Timer	10 minut - 24 hodin		

White Rice / Brown Rice (Bílá rýže / Hnědá rýže)

1. Pomocí odměrky odměřte neuvařenou rýži. Přepněte šálek a poté jej vyrovnejte, abyste získali přesnou dávku. **[Obrázek 2.1]**



Obrázek 2.1

2. Umístěte rýži do samostatné nádoby nebo jemného síta. Omývejte rýži, dokud nebude voda čistá.
3. Omytou rýži přendejte do vnitřního hrnce a přidejte odpovídající množství vody. Můžete se odkazovat na značky hladiny vody vytištěné na vnitřní straně vnitřního hrnce.
4. Vložte vnitřní hrnec do rýžovaru. Zavřete víko.
 - a. Ujistěte se, že vnitřní víko a parní uzávěr jsou správně nainstalovány.
5. Zapojte rýžovar do zásuvky. Stiskněte **WHITE RICE** nebo **BROWN RICE**. Automaticky se zvolí **“LONG GRAIN”**. Dalším stisknutím vyberte **“SHORT GRAIN”** nebo **“QUICK”**. Na displeji se zobrazí odhadovaná doba vaření.
 - a. Rychlá funkce uvaří rýži rychleji, ale textura může být o něco tvrdší.
6. Případně můžete stisknout **DELAY TIMER** a použít tlačítka **+ a -** pro odložení vaření až o 24 hodin. Vaření se automaticky spustí po odpočítávání.
7. Stisknutím na **START** spustíte funkci vaření.
 - a. Funkce Keep Warm může vydržet až 24 hodin, ale doporučujeme, abyste vařená zrna nenechávali v rýžovaru déle než 5 hodin.
8. Rýžovar po dokončení vaření několikrát pípne a automaticky se přepne na funkci Keep Warm. Na displeji se zobrazí, kolik času uplynulo od ukončení vaření. Dvojným stisknutím **CANCEL** funkci Keep Warm zastavíte.
 - a. Funkce Keep Warm může vydržet až 24 hodin, ale doporučujeme, abyste vařenou rýži nenechávali v rýžovaru déle než 5 hodin.

Grain (Zrna)

1. Pomocí odměrky odměřte neuvařená zrna, jako je quinoa. Přepněte šálek a poté jej vyrovnejte, abyste získali přesnou dávku.
2. Vložte zrna do vnitřního hrnce a přidejte odpovídající množství vody. Můžete se odkazovat na značky hladiny vody vytištěné na vnitřní straně vnitřního hrnce.
3. Vložte vnitřní hrnec do rýžovaru. Zavřete víko.
 - a. Ujistěte se, že vnitřní víko a parní uzávěr jsou správně nainstalovány.
4. Zapojte rýžovar do zásuvky. Stiskněte **GRAINS**. Automaticky se zvolí **“QUINOA”**. Dalším stisknutím vyberte **“PORRIDGE”** nebo **“MIXED”**. Na displeji se zobrazí odhadovaná doba vaření.
5. Případně můžete stisknout **DELAY TIMER** a použít tlačítka **+ a -** pro odložení vaření až o 24 hodin. Vaření se automaticky spustí po odpočítávání.
6. Stisknutím na **START** spustíte funkci vaření.
7. Rýžovar po dokončení vaření několikrát pípne a automaticky se přepne na funkci Keep Warm. Na displeji se zobrazí, kolik času uplynulo od ukončení vaření. Dvojným stisknutím **CANCEL** funkci Keep Warm zastavíte.
 - a. Funkce Keep Warm může vydržet až 24 hodin, ale doporučujeme, abyste vařená zrna nenechávali v rýžovaru déle než 5 hodin.

Steam (Pára)

1. Přidejte vodu do vnitřního hrnce až po značku hladiny vody „**STEAM**“.
2. Vložte jídlo do parního koše a poté vložte parní koš do vnitřního hrnce.
 - a. **Nepřeplňujte** parní koš.
3. Vložte vnitřní hrnec do rýžovaru. Zavřete víko.
 - a. Ujistěte se, že vnitřní víko a parní uzávěr jsou správně nainstalovány.
4. Zapojte rýžovar do zásuvky. Stisknutím **MODE** zvolte „**STEAM**“.
5. Stisknutím tlačítek + a – upravte dobu vaření.
6. Případně můžete stisknout **DELAY TIMER** a použít tlačítka + a – pro odložení vaření až o 24 hodin. Vaření se automaticky spustí po odpočítávání.
7. Stisknutím **START** spustíte funkci vaření. Rozsvítí se indikátor průběhu „**PREHEATING**“ a rýžovar se začne předehřívat. Po dokončení předehřívání se na displeji zobrazí odpočítávání časovače.
8. Rýžovar po dokončení vaření několikrát pípne a automaticky se přepne na funkci Keep Warm. Na displeji se zobrazí, kolik času uplynulo od ukončení vaření. Dvojím stisknutím **CANCEL** funkci Keep Warm zastavíte.
 - a. Funkce Keep Warm může vydržet až 24 hodin, ale doporučujeme nenechávat uvařené jídlo v rýžovaru déle než 3 hodiny.

Slow Cook (Pomalé vaření)

1. Vložte jídlo do vnitřního hrnce.
 - a. **Nenaplňujte** přes značku hladiny vody pro 10 šálků dlouhozrné bílé rýže.
2. Vložte vnitřní hrnec do rýžovaru. Zavřete víko.
 - a. Ujistěte se, že vnitřní víko a parní uzávěr jsou správně nainstalovány.
3. Zapojte rýžovar do zásuvky. Dvojím stisknutím **MODE** zvolte „**SLOW COOK**“.
4. Stisknutím tlačítek + a – upravte dobu vaření.
5. Případně můžete stisknout **DELAY TIMER** a použít tlačítka + a – pro odložení vaření až o 24 hodin. Vaření se automaticky spustí po odpočítávání.
6. Stisknutím **START** spustíte funkci vaření.
7. Rýžovar po dokončení vaření několikrát pípne a automaticky se přepne na funkci Keep Warm. Na displeji se zobrazí, kolik času uplynulo od ukončení vaření. Dvojím stisknutím **CANCEL** funkci Keep Warm zastavíte.
 - a. Funkce Keep Warm může vydržet až 24 hodin, ale doporučujeme nenechávat uvařené jídlo v rýžovaru déle než 3 hodiny.

Soup (Polévka)

1. Do vnitřního hrnce vložte jídlo a vodu.
 - a. **Nenaplnujte** přes značku hladiny vody pro 10 šálků dlouhozrně bílé rýže.
2. Vložte vnitřní hrnec do rýžovaru. Zavřete víko.
 - a. Ujistěte se, že vnitřní víko a parní uzávěr jsou správně nainstalovány.
3. Zapojte rýžovar do zásuvky. Třikrát stiskněte **MODE** pro výběr funkce **“SOUP”**.
4. Stisknutím tlačítek + a – upravte dobu vaření.
5. Případně můžete stisknout **DELAY TIMER** a použít tlačítka + a – pro odložení vaření až o 24 hodin. Vaření se automaticky spustí po odpočítávání.
6. Stisknutím **START** spustíte funkci vaření.
7. Rýžovar po dokončení vaření několikrát pípne a automaticky se přepne na funkci Keep Warm. Na displeji se zobrazí, kolik času uplynulo od ukončení vaření. Dvojnásobným stisknutím **CANCEL** funkci Keep Warm zastavíte.
 - a. Funkce Keep Warm může vydržet až 24 hodin, ale doporučujeme nenechávat uvařené jídlo v rýžovaru déle než 3 hodiny.

Sauté (Pečení)

1. Vložte vnitřní hrnec do rýžovaru. Můžete nechat víko otevřené nebo ho pro rychlejší předehřátí můžete zavřít.
2. Zapojte rýžovar do zásuvky. Čtyřikrát stiskněte **MODE** pro výběr funkce **“SAUTE”**.
3. Stisknutím tlačítek + a – upravte dobu vaření.
4. Stisknutím **START** spustíte funkci vaření. Rozsvítí se indikátor průběhu **„PREHEATING“** a rýžovar se začne předehřívát. Po dokončení předehřívání se na displeji zobrazí odpočítávání časovače.
 - a. Před nebo po předehřátí můžete do vnitřního hrnce přidat olej.
 - b. Pokud do vnitřního hrnce přidáte jídlo před dokončením předehřívání, odpočítávání se nemusí zobrazit.
5. Vložte jídlo do vnitřního hrnce a začnete vařit.
6. Po dokončení vaření stiskněte **CANCEL** pro zastavení funkce vaření.

Jam/Sauce (Džem/Omáčka)

1. Vložte vnitřní hrnec do rýžovaru. Můžete vařit s otevřeným nebo zavřeným víkem.
 - a. Pokud připravujete džemy nebo ovocné kompoty, nechte víko otevřené.
2. Vložte jídlo do vnitřního hrnce.
3. Zapojte rýžovar do zásuvky. Pětikrát stiskněte **MODE** pro výběr funkce **“JAM/SAUCE”**.
4. Stisknutím tlačítek + a – upravte dobu vaření.
5. Stisknutím **START** spustíte funkci vaření.
6. Po dokončení vaření stiskněte **CANCEL** pro zastavení funkce vaření.

Cake (Dort)

1. Vnitřní hrnec rovnoměrně vymažte máslem nebo olejem.
2. Do vnitřního hrnce nalijte dortové těsto. Vložte vnitřní hrnec do rýžovaru. Zavřete víko.
 - a. Ujistěte se, že vnitřní víko a parní uzávěr jsou správně nainstalovány.
3. Zapojte rýžovar do zásuvky. Šestkrát stiskněte **MODE** pro výběr funkce **“CAKE”**.
4. Stisknutím tlačítek + a – upravte dobu vaření.
5. Stisknutím **START** spustíte funkci vaření.
6. Po dokončení vaření rýžovar několikrát pípne. Doporučujeme do dortu píchnout párátkem nebo špejlí a zkontrolovat, zda je upečený. Pokud ne, opakujte kroky pro delší pečení dortu.

Keep Warm (Udržet v teple)

1. Vložte vnitřní hrnec do rýžovaru. Zavřete víko.
 - a. Ujistěte se, že vnitřní víko a parní uzávěr jsou správně nainstalovány.
2. Zapojte rýžovar do zásuvky. Stiskněte **KEEP WARM**.
3. Stisknutím tlačítek + a – upravte dobu vaření.
4. Stisknutím **START** spustíte funkci vaření.

Poznámka: Po každé funkci vaření (kromě „SAUTE“ a „CAKE“) se rýžovar automaticky přepne na funkci Keep Warm. Na displeji se zobrazí, kolik času uplynulo od ukončení vaření. Dvojitým stisknutím **CANCEL** funkci Keep Warm zastavíte.

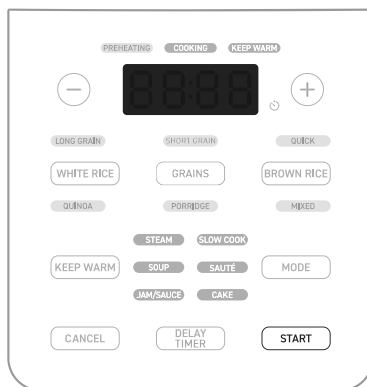
Odložení časovače

1. Před zahájením vaření stiskněte **DELAY TIMER** pro nastavení odložení časovače.
 - a. Odložení časovače **nelze** nastavit u funkcí **“KEEP WARM”, “SAUTE”, “JAM/SAUCE” a “CAKE”**.
2. Stisknutím tlačítek + a – můžete odložit vaření až o 24 hodin.

Poznámka: Nejedná se o odložený start. Odložení časovače zohledňuje dobu vaření, takže jídlo skončí vařením, když odložení časovače skončí.
3. Stiskněte **START** a vaření se po odpočítávání automaticky spustí.

Automatické vypnutí

- Pokud nezvolíte žádnou funkci vaření, rýžovar se vypne po 15 minutách nečinnosti. Displej se vypne a rozsvítí se **START**. **[Obrázek 2.2]**
- Stiskněte **START** pro použití rýžovaru.



Obrázek 2.2

PÉČE A ÚDRŽBA

Poznámka:

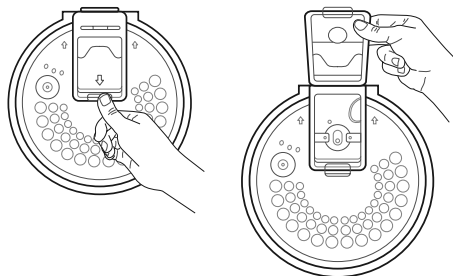
- Po každém použití **vždy** vyčistěte vnitřní hrnec a příslušenství.
 - Vnitřní hrnec má nepřílnavou vrstvu pro snadné čištění.
 - Na žádnou část rýžovaru, včetně vnitřního hrnce a dalšího příslušenství, **nepoužívejte** abrazivní čisticí prostředky, kovové drátěnky ani kovové náčiní. Ty poškrábou nebo poškodí jejich povrch.
 - Tento rýžovar neobsahuje žádné části, které by mohl uživatel opravit. V případě potřeby jakýchkoliv oprav se obraťte na **zákaznickou podporu**.
1. Před čištěním rýžovar vypněte, vypojte ho ze zásuvky a nechte jej zcela vychladnout.
 2. Otřete vnější a vnitřní stranu rýžovaru vlhkým hadříkem.
 3. Stiskněte tlačítko pro uvolnění vnitřního víka a poté zatažením za vnitřní víko ho sejměte. Je-li to nutné, uvolněte parní uzávěr a vyprázdňte a vyčistěte ho.
 4. Umyjte vnitřní víko, parní uzávěr, vnitřní hrnec, parní koš, rýžovou lžící, polévkovou naběračku a odměrku horkou mýdlovou vodou a neabrazivní houbou. V případě potřeby je namočte.
 - a. Příslušenství lze mýt v myčce na horním stojanu.
 5. Vysušte díly a nasadte zpět vnitřní víko. Vložte vnitřní hrnec do rýžovaru.
 6. Před zapojením nebo zapnutím rýžovaru nechte všechny povrchy úplně vyschnout.

Skladování

1. Vyčistěte a osušte rýžovar a veškeré příslušenství.
2. Vložte vnitřní hrnec do rýžovaru. Zavřete víko.
3. Rýžovar skladujte ve svislé poloze. Na rýžovar **nic nepokládejte**.

Vyprázdnění parního uzávěru

1. Uvolněte parního uzávěru umístěný na vnitřním víku. **[Obrázek 2.3]**
2. Vyprázdňte vodu nashromážděnou v parním uzávěru.
3. Očistěte parní uzávěr horkou mýdlovou vodou a neabrazivní houbou.
 - a. V případě potřeby můžete odstranit parní uzávěr pro snadné čištění a sušení.
4. Pro opětovné sestavení vložte panty do štěrbin a zavřete tlačítko pro uvolnění parního uzávěru.
 - a. Otočte vnitřní víko dnem vzhůru, abyste se ujistili, že je parní uzávěr správně nainstalován.



Obrázek 2.3

ODSTRAŇOVÁNÍ PROBLÉMŮ

Problém	Možné řešení
Rýžovar se nezapne.	Ujistěte se, že je rýžovar zapojen do elektrické zásuvky.
Z rýžovaru vychází plastový zápach.	Z každého rýžovaru může vycházet zápach plastu z výrobního procesu. To je normální. Postupujte podle pokynů pro zkušební provoz, abyste tento zápach snížili. Pokud zápach plastu neustoupí, kontaktujte zákaznickou podporu .
Jídlo je nedovařené, příliš měkké nebo příliš tvrdé.	Ujistěte se, že poměr jídla a vody je správný.
	Ujistěte se, že jste zvolili správnou funkci vaření pro jídlo, které vaříte.
Jídlo při vaření moc nabývá.	Ujistěte se, že poměr jídla a vody je správný.
	Ujistěte se, že vnitřní víko a parní uzávěr jsou správně nainstalovány.
Na displeji se zobrazí kód chyby „E1\E3“.	V monitoru teploty je přerušovaný obvod. Kontaktujte zákaznickou podporu .
Na displeji se zobrazí kód chyby „E2\E4“.	V monitoru teploty došlo ke zkratu. Kontaktujte zákaznickou podporu .

Pokud není váš problém výše uveden, kontaktujte zákaznickou podporu.