

ENVIRONMENTAL PROTECTION RECOMMENDATION

At the end of its working life, this product should not be disposed of with standard household waste, but rather dropped off at a collection point for the disposal of Waste Electrical and Electronic Equipment (WEEE) for recycling. This is confirmed by the symbol found on the product, user manual or packaging.

Depending on their characteristics, the materials may be recycled. Through recycling and other forms of processing Waste Electrical and Electronic Equipment, you can make a significant contribution towards helping to protect the environment. Please contact your local authorities for information on the collection point nearest you.

RECOMMANDATION RELATIVE A LA PROTECTION DE L'ENVIRONNEMENT

En fin de vie, ce produit ne doit pas être éliminé avec les déchets ménagers normaux mais déposé à un point de collecte des déchets d'équipements électriques et électroniques en vue de son recyclage.

Ceci est confirmé par le symbole figurant sur le produit, le manuel utilisateur ou l'emballage. En fonction de leurs caractéristiques, les matériaux peuvent être recyclés. Par le recyclage et par les autres formes de valorisation des déchets d'équipements électriques et électroniques, vous contribuez de manière significative à la protection de l'environnement. Veuillez consulter les autorités locales qui vous indiqueront le point de collecte concerné.

****Applicable to EU, UK and Turkey only**

****Applicable à l'UE, au RU et la Turquie uniquement**
AEEE Yönetmeliğine Uygundur.



THRUSTMASTER®
TECHNICAL SUPPORT
<https://support.thrustmaster.com>

WARNING: this product can expose you to chemicals including Bisphenol A (BPA), which is known to the State of California to cause birth defects or other reproductive harm. For more information go to www.P65Warnings.ca.gov

www.thrustmaster.com

Guillemot Corporation S.A., rue du Chêne Héleuc, 56910 Carentoir, France (414 196 758 R.C.S. Rennes)

EN The recommended configurations have been approved and tested by Thrustmaster. All other module configurations are not tested nor endorsed by Thrustmaster. Make sure that all modules are connected before playing. Additional modules packs will be available soon, allowing for more possible configurations.

FR Les configurations recommandées ont été approuvées et testées par Thrustmaster. Les autres configurations n'ont pas été testées et ne sont pas endossées par Thrustmaster. Assurez-vous que tous les modules sont insérés avant de commencer à jouer. De nouveaux packs de modules seront disponibles bientôt, permettant de nouvelles configurations.

DE Die empfohlenen Konfigurationen wurden von Thrustmaster getestet und freigegeben. Alle anderen Konfigurationen der Module sind nicht getestet oder werden nicht von Thrustmaster unterstützt. Stelle sicher, dass alle Module korrekt verbunden sind, bevor du mit dem Spielen anfängst. Zusätzliche Module werden demnächst verfügbar sein, damit zusätzliche Konfigurationen möglich sind.

NL De aanbevolen configuraties zijn door Thrustmaster goedgekeurd en getest. Alle andere moduleconfiguraties zijn niet getest door Thrustmaster en worden niet door Thrustmaster ondersteund. Zorg dat alle modules zijn aangesloten voordat u gaat spelen. Binnenkort komen aanvullende modulepacks beschikbaar die verdere configuraties mogelijk maken.

IT Le configurazioni consigliate sono state testate e approvate da Thrustmaster. Tutte le altre configurazioni dei moduli non sono state né testate, né validate da parte di Thrustmaster. Prima di giocare, assicurati che tutti i moduli siano collegati. A breve saranno disponibili nuovi set di moduli, aumentando così le possibili configurazioni.

ES Las configuraciones recomendadas han sido aprobadas y testadas por Thrustmaster. Todas las demás configuraciones de los módulos no han sido probadas ni avaladas por Thrustmaster. Asegúrate de que todos los módulos estén conectados antes de jugar. Pronto estarán disponibles packs de módulos adicionales, que hacen posibles más configuraciones.

PT As configurações recomendadas foram aprovadas e testadas pela Thrustmaster. Todas as outras configurações dos módulos não foram testadas nem são aprovadas pela Thrustmaster. Certifique-se de que todos os módulos estão ligados antes de começar a jogar. Em breve estarão disponíveis conjuntos de módulos adicionais, permitindo novas configurações.

Py Рекомендуемые конфигурации были одобрены и протестированы компанией Thrustmaster. Любые другие конфигурации модулей не прошли тестирования и не имеют одобрения от Thrustmaster. Перед началом игры убедитесь, что все модули подключены. В ближайшее время в продажу поступят дополнительные модули, с помощью которых будут возможны другие конфигурации.

CS Doporučené konfigurace byly schváleny a testovány společností Thrustmaster. Ostatní konfigurace nebyly testovány a nejsou schváleny Thrustmasterem. Před zahájením přehrávání se ujistěte, že jsou připojeny všechny moduly. Další moduly budou brzy k dispozici, což umožní nové konfigurace.

TR Önerilen konfigürasyonlar Thrustmaster tarafından test edilip onaylanmıştır. Diğer tüm modül konfigürasyonları Thrustmaster tarafından test edilmemiş ve onaylanmamıştır. Oynamadan önce tüm modüllerin bağlılığını kontrol edin. Daha fazla olası konfigürasyonlara izin veren ek modül paketleri kısa süre sonra piyasaya sürülecektir.

PL Zalecane konfiguracje zostały przetestowane i zatwierdzone przez firmę Thrustmaster. Pozostałe konfiguracje modułów nie zostały przetestowane przez firmę Thrustmaster ani nie są przez nią wspierane. Przed rozpoczęciem gry upewnij się, że wszystkie moduły są podłączone. Wkrótce będą dostępne dodatkowe pakiety modułów, które poszerzą gamę możliwych konfiguracji.

日本語 推奨されるセッティングは、Thrustmaster によって承認およびテスト済みです。それ以外のモジュールの組み合わせはThrustmasterによって検証・承認されておりません。プレイの前に、すべてのモジュールが接続されていることを確認してください。追加のモジュールパックが近日リリースされる予定ですので、さらに多彩な組み合わせが可能になります。

繁體中文 建議的配置經過 Thrustmaster (圖馬思特) 的認可和測試。所有其他模組配置未經 Thrustmaster 的測試或背書。在開始遊玩之前，請確保所有模組均已連接。即將提供更多的模組包，以實現更多的配置可能。

한국어 이 권장 구성은 Thrustmaster가 승인하고 테스트한 것입니다. 다른 모든 모듈 구성은 Thrustmaster가 테스트하거나 보증하지 않습니다. 플레이 하기 전 모든 모듈이 연결되었는지 확인하십시오. 더 다양한 구성을 포함하는 추가 모듈 팩을 곧 이용하실 수 있습니다.

العربية تمت الموافقة على التكوينات الموصى بها واختبارها من قبل Thrustmaster. ولم يتم اختبار جميع التكوينات الأخرى للوحدة أو اعتمادها من قبل Thrustmaster. تأكد من أن جميع الوحدات متصلة قبل اللعب. ستوفر حزم إضافية للوحدات قريباً، مما يسمح بمزيد من التكوينات الممكنة

United States and Canada:

FCC STATEMENT

1. This device complies with Part 15 of the FCC Rules. Operation is subject to the following two conditions:

(1) This device may not cause harmful interference, and

(2) This device must accept any interference received, including interference that may cause undesired operation.

2. Changes or modifications not expressly approved by the party responsible for compliance could void the user's authority to operate the equipment.

NOTE: This equipment has been tested and found to comply with the limits for a Class B digital device, pursuant to Part 15 of the FCC Rules. These limits are designed to provide reasonable protection against harmful interference in a residential installation. This equipment generates, uses and can radiate radio frequency energy and, if not installed and used in accordance with the instructions, may cause harmful interference to radio communications. However, there is no guarantee that interference will not occur in a particular installation. If this equipment does cause harmful interference to radio or television reception, which can be determined by turning the equipment off and on, the user is encouraged to try to correct the interference by one or more of the following measures:

- Reorient or relocate the receiving antenna.
- Increase the separation between the equipment and receiver.
- Connect the equipment into an outlet on a circuit different from that to which the receiver is connected.
- Consult the dealer or an experienced radio/TV technician for help.

© 2023 Guillemot Corporation S.A. All rights reserved. Thrustmaster® is a registered trademark of Guillemot Corporation S.A. Microsoft, Xbox, Xbox "Sphere" Design, Xbox Series X|S, Xbox One and Windows 10/11 are trademarks of the Microsoft group of companies. All other trademarks are the property of their respective owners.

All other trademarks and brand names are hereby acknowledged and are the property of their respective owners. Illustrations not binding. Contents, designs and specifications are subject to change without notice and may vary from one country to another. Made in China. Manufactured and distributed by Guillemot Corporation S.A.

© 2023 Guillemot Corporation S.A. Tous droits réservés. Thrustmaster® est une marque déposée de Guillemot Corporation S.A. Microsoft, Xbox, le design de la « Sphere » Xbox, Xbox Series X|S, Xbox One et Windows 10/11 sont des marques du groupe Microsoft. Toutes les autres marques sont la propriété de leurs propriétaires respectifs.

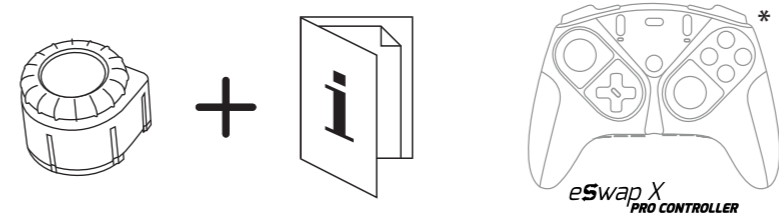
Toutes les autres marques déposées et noms commerciaux sont reconnus par les présentes et sont la propriété de leurs propriétaires respectifs. Illustrations non contractuelles. Le contenu, la conception et les spécifications sont susceptibles de changer sans préavis et de varier selon les pays. Fabriqué en Chine. Produit et distribué par Guillemot Corporation S.A.

THRUSTMASTER®

RACING WHEEL MODULE

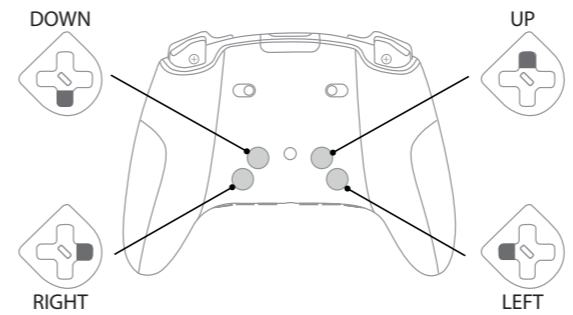
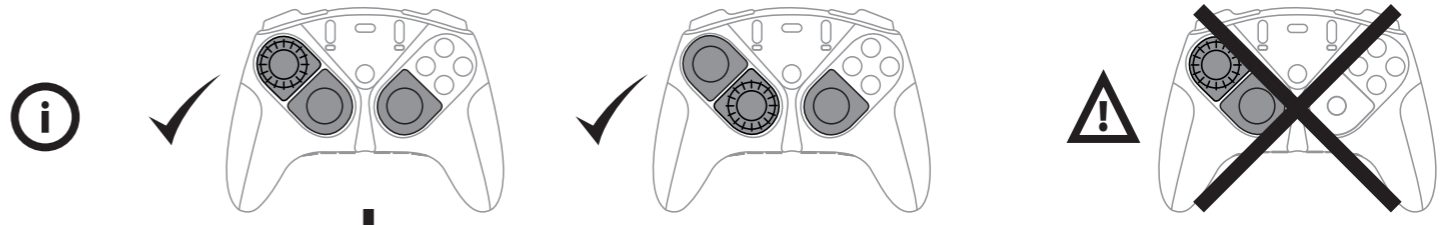
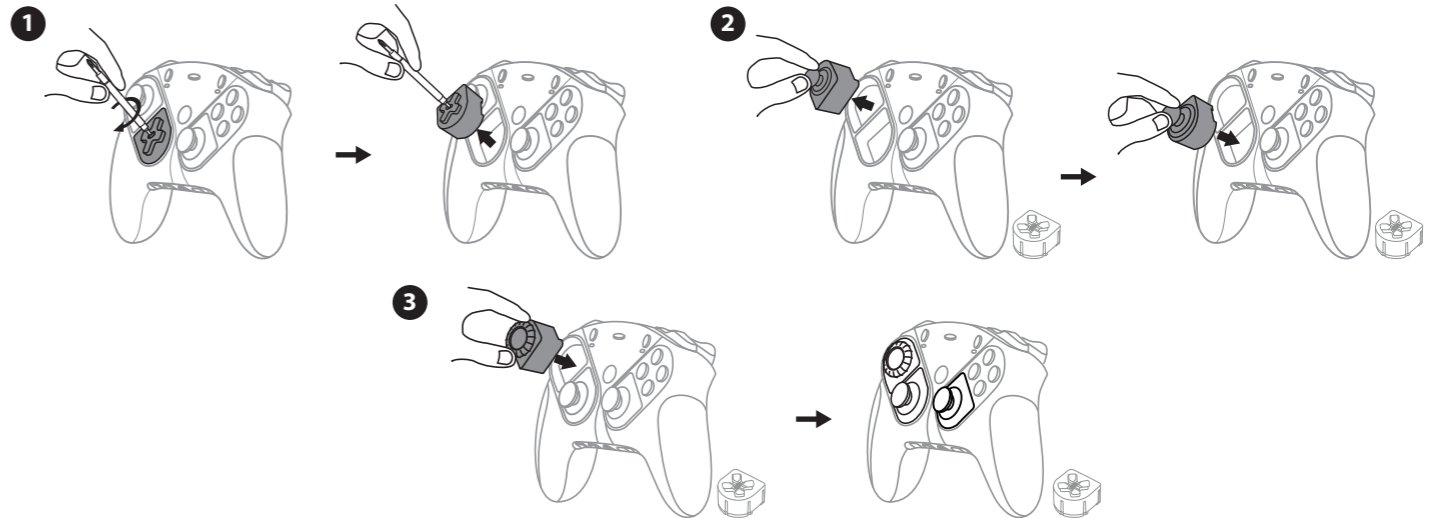
Racing wheel module for ESWAP X PRO CONTROLLER
Module de volant pour ESWAP X PRO CONTROLLER

1 **EN** Box contents / **FR** Contenu de la boîte / **DE** Verpackungsinhalt / **NL** Inhoud van de verpakking / **IT** Contenuto della confezione / **ES** Contenido de la caja / **PT** Conteúdo da embalagem / **Py** Содержимое коробки / **CS** Obsah balení / **TR** Kutu içeriği / **PL** Zawartość opakowania / **日本語** ボックス内容 / **繁體中文** 包裝清單 / 한국어 포장 내용물 / العربية محتويات الصندوق



* **EN** not included / **FR** non fourni / **DE** nicht im Verpackungsinhalt enthalten / **NL** niet meegeleverd / **IT** non incluso / **ES** no incluido / **PT** não incluído / **Py** не входит в комплект / **CZ** není součástí / **TÚ** dahil deǵildir / **PL** do nabycia osobno / **日本語** 付属していません / **繁體中文** 未含 / 한국어 미포함 / العربية غير مُرفق

2 **T-MOD** **EN** T-MOD technology - recommended configurations / **FR** Technologie T-MOD - configurations recommandées / **DE** T-MOD Technologie - empfohlene Konfigurationen / **NL** T-MOD-technologie - aanbevolen configuraties / **IT** Tecnologia T-MOD - configurazioni consigliate / **ES** Tecnología T-MOD - configuraciones recomendadas / **PT** Configurações recomendadas da tecnologia T-MOD / **Py** T-MOD Технология — рекомендуемые конфигурации / **CS** T-MOD technologie - doporučené konfigurace / **TR** T-MOD technologie - doporučené konfigürasyonlar / **PL** Technologia T-MOD — zalecane konfiguracje / **日本語** T-MOD テクノロジー - 推奨セッティング / **繁體中文** T-MOD 技術 - 建議的配置 / 한국어 T-MOD 기술 - 권장 구성 / العربية تقينية T-MOD - التكوينات الموصى بها



EN Automatic directional buttons mapping
FR Mapping automatique des boutons de direction
DE Automatisches Mapping des Steuerkreuz-Moduls
NL Automatische mapping van richtingsknoppen
IT Mappatura automatica dei pulsanti direzionali
ES Mapeado automático de botones de dirección
PT Mapeamento automático dos botões de direções
Py Автоматическое назначение кнопок направления

CS Automatické mapování směrových tlačítek
TR Otomatik yön düğmeleri eşleştirme
PL Automatyczne mapowanie przycisków kierunkowych
日本語 方向ボタン自動マッピング
繁體中文 自動對應方向按鈕
한국어 자동 방향 버튼 매핑
العربية تخطيط أزرار الاتجاهات تلقائياً

EN-Consumer warranty information

Worldwide, Guillemot Corporation S.A., whose registered office is located at Place du Granier, B.P. 97143, 35571 Chantepie, France (hereinafter "Guillemot") warrants to the consumer that this Thrustmaster product shall be free from defects in materials and workmanship, for a warranty period which corresponds to the time limit to bring an action for conformity with respect to this product. In the countries of the European Union, this corresponds to a period of two (2) years from delivery of the Thrustmaster product. In other countries, the warranty period corresponds to the time limit to bring an action for conformity with respect to the Thrustmaster product according to applicable laws of the country in which the consumer was domiciled on the date of purchase of the Thrustmaster product (if no such action exists in the corresponding country, this warranty period shall be one (1) year from the original date of purchase of the Thrustmaster product).

Notwithstanding the above, rechargeable batteries are covered by a warranty period of six (6) months from the date of original purchase.

Should the product appear to be defective during the warranty period, immediately contact Technical Support, who will indicate the procedure to follow. If the defect is confirmed, the product must be returned to its place of purchase (or any other location indicated by Technical Support).

Within the context of this warranty, the consumer's defective product shall, at Technical Support's option, be either repaired or returned to working order. If, during the warranty period, the Thrustmaster product is subject to such reconditioning, any period of at least seven (7) days during which the product is out of use shall be added to the remaining warranty period (this period runs from the date of the consumer's request for intervention or from the date on which the product in question is made available for reconditioning, if the date on which the product is made available for reconditioning is subsequent to the date of the request for intervention.) If permitted under applicable law, the full liability of Guillemot and its subsidiaries (including for consequential damages) is limited to the return to working order or the replacement of the Thrustmaster product. If permitted under applicable law, Guillemot disclaims all warranties of merchantability or fitness for a particular purpose.

This warranty shall not apply: (1) if the product has been modified, opened, altered, or has suffered damage as a result of inappropriate or abusive use, negligence, an accident, normal wear, or any other cause unrelated to a material or manufacturing defect (including, but not limited to, combining the Thrustmaster product with any unsuitable element, including in particular power supplies, rechargeable batteries, chargers, or any other elements not supplied by Guillemot for this product); (2) if the product has been used for any use other than home use, including for professional or commercial purposes (game rooms, training, competitions, for example); (3) in the event of failure to comply with the instructions provided by Technical Support; (4) to software, said software being subject to a specific warranty; (5) to consumables (elements to be replaced over the course of the lifespan: disposable batteries, audio headset or headphone ear pads, for example); (6) to accessories (cables, cases, pouches, bags, wrist-straps, for example); (7) if the product was sold at public auction.

This warranty is non-transferable. The consumer's legal rights with respect to laws applicable to the sale of consumer goods in his or her country are not affected by this warranty.

Additional warranty provisions

During the warranty period, Guillemot shall not provide, in principle, any spare parts, as Technical Support is the only party authorized to open and/or recondition any Thrustmaster product (with the exception of any reconditioning procedures which Technical Support may request that the consumer carry out, by way of written instructions – for example, due to the simplicity and the lack of confidentiality of the reconditioning process – and by providing the consumer with the required spare parts), where applicable.

Given its innovation cycles and in order to protect its know-how and trade secrets, Guillemot shall not provide, in principle, any reconditioning notification or spare parts for any Thrustmaster product whose warranty period has expired.

In the United States of America and in Canada, this warranty is limited to the product's internal mechanism and external housing. In no event shall Guillemot or its affiliates be held liable to any third party for any consequential or incidental damages resulting from the breach of any express or implied warranties. Some States/Provinces do not allow limitation on how long an implied warranty lasts or exclusion or limitation of liability for consequential or incidental damages, so the above limitations or exclusions may not apply to you.

This warranty gives you specific legal rights, and you may also have other rights which vary from State to State or Province to Province.

Liability

If permitted under applicable law, Guillemot Corporation S.A. (hereinafter "Guillemot") and its subsidiaries disclaim all liability for any damages caused by one or more of the following: (1) the product has been modified, opened or altered; (2) failure to comply with assembly instructions; (3) inappropriate or abusive use, negligence, an accident (an impact, for example); (4) normal wear; (5) the use of the product for any use other than home use, including for professional or commercial purposes (game rooms, training, competitions, for example). If permitted under applicable law, Guillemot and its subsidiaries disclaim all liability for any damages unrelated to a material or manufacturing defect with respect to the product (including, but not limited to, any damages caused directly or indirectly by any software, or by combining the Thrustmaster product with any unsuitable element, including in particular power supplies, rechargeable batteries, chargers, or any other elements not supplied by Guillemot for this product).

FR-Informations relatives à la garantie aux consommateurs

Dans le monde entier, Guillemot Corporation S.A., ayant son siège social Place du Granier, B.P 97143, 35571 Chantepie, France (ci-après « Guillemot ») garantit au consommateur que le présent produit Thrustmaster est exempt de défaut matériel et de vice de fabrication, et ce, pour une période de garantie qui correspond au délai pour intertuer une action en conformité de ce produit. Dans les pays de l'Union Européenne, ce délai est de deux (2) ans à compter de la délivrance du produit Thrustmaster. Dans les autres pays, la durée de la période de garantie correspond au délai pour intertuer une action en conformité du produit Thrustmaster selon la législation en vigueur dans le pays où le consommateur avert son domicile lors de l'achat du produit Thrustmaster (si une telle action en conformité n'existe pas dans ce pays alors la période de garantie est de un (1) an à compter de la date d'achet d'origine du produit Thrustmaster). Nonobstant ce qui précède, les produits sont garantis six (6) mois à compter de la date d'achat d'origine. Si, au cours de la période de garantie, le produit semble défectueux, contactez immédiatement le Support Technique qui vous indiquera la procédure à suivre. Si le défaut est confirmé, le produit devra être retourné à son lieu d'achat (ou tout autre lieu indiqué par le Support Technique).

Dans le cadre de la garantie, le consommateur bénéficiera, au choix du Support Technique, d'un remplacement ou d'un échange en état de marche ou d'un produit défectueux. Si, pendant la période de garantie, le produit Thrustmaster fait l'objet d'une telle remise en état, toute période d'immobilisation d'au moins sept jours s'ajoute à la durée de la garantie qui restait à courir (cette période court à compter de la date de délivrance d'intervention du consommateur ou de la mise à disposition pour remise en état du produit en cause, si cette mise à disposition est postérieure à la demande d'intervention). Lorsque la loi applicable l'autorise, toute responsabilité de Guillemot et ses filiales (y compris pour les dommages indirects) se limite à la remise en état de marche ou au remplacement du produit Thrustmaster. Lorsque la loi applicable l'autorise, Guillemot exécut touttes garanties de qualité marchande ou d'adaptation à un usage particulier.

Cette garantie ne s'appliquera pas : (1) si le produit a été modifié, ouvert, altéré, ou a subi des dommages résultant d'une utilisation inappropriée ou abusive, d'une négligence, d'un accident, de l'usage normale, ou de tout autre cause non liée à un défaut matériel ou à un vice de fabrication (y compris, mais non limitativement, une combinaison du produit Thrustmaster avec tout élément inadéquat, notamment alimentations électriques, batteries, chargeurs, ou tous autres éléments non-fournis par Guillemot pour ce produit) ; (2) si le produit a été utilisé en dehors du cadre privé, à des fins professionnelles ou commerciales (salles de jeu, formations, compétitions, par exemple) ; (3) en cas de non respect des instructions du Support Technique ; (4) aux logiciels, ledits logiciels faisant l'objet d'une garantie spécifique ; (5) aux consommables (éléments à remplacer pendant la durée de vie du produit : piles, coque/sacs de casque, par exemple) ; (6) aux accessoires (câbles, étuis, housses, sacs, dragones, par exemple) ; (7) si le produit a été vendu aux enchères publiques. Cette garantie n'est pas transférable. Les droits légaux du consommateur au titre de la législation applicable dans son pays à la vente de biens de consommation ne sont pas affectés par la présente garantie.

Par exemple, en France, indépendamment de la présente garantie, le vendeur reste tenu de la garantie légale de conformité mentionnée aux articles L. 217-4 à L.217-12 du code de la consommation et de celle relative aux défauts (vices cachés) de la chose vendue, dans les conditions prévues aux articles 1641 à 1648 et 2322 du code civil. La loi applicable (c'est-à-dire la loi française) impose de reproduire les extraits de la loi française suivants :

Article L. 217-4 du code de la consommation:
«
Régulièrement garanti
L'installation régulièrement effectuée de conformité résultant de l'emballage, des instructions de montage ou de l'étiquetage lorsque celle-ci a été mise à sa charge par le contrat ou a été réalisée sous sa responsabilité.
Article L. 217-5 du code de la consommation:
«

La loi est non applicable
«
Lorsque l'acheteur averti de l'absence de conformité attendue d'un commun accord par les parties ou est propre à lui assigner une responsabilité particulière, il n'est tenu de garantir que le défaut mentionné par le contrat ou de la loi.
Lorsqu'il s'agit d'un usage habituellement attendu d'un bien semblable et, le cas échéant :
- s'il correspond à la description donnée par le vendeur et possède les qualités que celui-ci a présentées à l'acheteur sous forme d'échantillon ou de modèle ;
- s'il présente les qualités qu'un acheteur peut légitimement attendre eu égard aux déclarations publiques faites par le vendeur, par le producteur ou par son représentant, notamment dans la publicité ou l'étiquetage ;
- si les informations relatives aux caractéristiques définies d'un commun accord par les parties ou est propre à lui assigner une responsabilité particulière. »

2° Ou s'il présente les caractéristiques définies d'un commun accord par les parties ou est propre à lui assigner une responsabilité particulière.
«
Lorsque l'acheteur demande au vendeur, pendant le cours de la garantie commerciale qui lui a été consentie lors de l'acquisition ou de la réparation d'un bien meuble, une remise en état couverte par la garantie, toute période d'immobilisation d'au moins sept jours s'ajoute à la durée de la garantie qui restait à courir.

Cette période court à compter de la demande d'intervention de l'acheteur ou de la mise à disposition pour réparation du bien en cause, si cette mise à disposition est postérieure à la demande d'intervention.

Article L. 217-16 du code civil:
«
Lorsque l'acheteur a raison des vices cachés de la chose vendue qui la rendent impropre à l'usage auquel on la destine, ou qui diminuent tellement cet usage que l'acheteur ne l'aurait pas acquise, ou n'en aurait donné qu'un moindre prix, s'il les avait connus. »

Article L. 1648 alinéa 1er du code civil:

« L'action résultant des vices rédhibitoires doit être intentée par l'acquéreur dans un délai de deux ans à compter de la découverte du vice. »

Stipulations additionnelles à la garantie

Pendant la période de garantie, Guillemot ne fournira, en principe, pas de pièce détachée car le Support Technique est seul habilité tant à ouvrir qu'à remettre en état tout produit Thrustmaster (à l'exception des remises en état que le Support Technique demanderait, par instructions écrites, au consommateur d'effectuer -par exemple en raison de la simplicité et de l'absence de confidentialité du processus de remise en état-, et lui fournissant, le cas échéant, la ou les pièces détachées nécessaires).

Compte tenu de ses cycles d'innovation et pour préserver ses savoir-faire et secrets, Guillemot ne fournira, en principe, ni notice de remise en état, ni pièce détachée pour tout produit Thrustmaster dont la période de garantie est expirée.

Aux États-Unis d'Amérique et au Canada, la présente garantie est limitée au mécanisme interne et au boîtier extérieur.

En aucun cas, Guillemot ou ses sociétés affiliées ne sauraient être tenues responsables des dommages matériels indirects ou dommages accessoires résultant du non respect des garanties expressées ou implicites. Certains États/Provinces n'autorisent pas la limitation sur la durée d'une garantie implicite, ou l'exclusion ou la limitation de responsabilité pour les dommages indirects ou accessoires, de sorte que les limitations ou exclusions ci-dessus peuvent ne pas vous être applicables. Cette garantie vous confère des droits spécifiques ; vous pouvez éventuellement bénéficier d'autres droits qui peuvent différer d'un État/Province à l'autre.

Responsabilité

Lorsque la loi applicable l'autorise, Guillemot Corporation S.A. (ci-après « Guillemot ») et ses filiales exécut toute responsabilité pour tous dommages causés par un ou plusieurs des faits suivants : (1) le produit a été modifié, ouvert, altéré, (2) Irrespect des instructions de montage, (3) Utilisation inappropriée ou abusive, la négligence, l'accident (un choc, par exemple), (4) l'usage normale du produit, (5) l'utilisation du produit en dehors du cadre privé, à des fins professionnelles ou commerciales (salles de jeu, formations, compétitions, par exemple), (6) Lorsque la loi applicable l'autorise, Guillemot et ses filiales exécut toute responsabilité pour tout dommage dont la cause n'est pas liée à un défaut matériel ou à un vice de fabrication du produit (y compris, mais non limitativement, tout dommage causé directement ou indirectement par tout logiciel, ou par une combinaison du produit Thrustmaster avec tout élément inadéquat, notamment alimentations électriques, batteries, chargeurs, ou tous autres éléments non-fournis par Guillemot pour ce produit).

DE-Kunden-Garantie-Information

Guillemot Corporation S.A. mit Hauptfirmensitz in Place du Granier, B.P. 97143, 35571 Chantepie, France (fortfolgend "Guillemot") garantiert Kunden weltweit, dass diese Thrustmaster Produkte frei von Mängeln in Material und Verarbeitung für eine Gewährleistungsfrist ist, die mit der Frist für eine Mängelrüge bezüglich des Produktes übereinstimmt. In den Ländern der Europäischen Union entspricht diese einen Zeitraum von zwei (2) Jahren ab Kaufdatum des Thrustmaster Produktes. In anderen Ländern entspricht die Gewährleistungsfrist der zeitlichen Begrenzung für eine Mängelrüge bezüglich des Thrustmaster Produktes in Übereinstimmung mit anwendbarem Recht des Landes, in dem der Kunde zum Zeitpunkt des Erwerbs eines Thrustmaster Produktes wohnhaft ist. Sollte eine entsprechende Regelung in dem entsprechenden Land nicht existieren, umfasst die Gewährleistungspflicht einen Zeitraum von einem (1) Jahr ab dem ursprünglichen Kaufdatum des Thrustmaster Produktes.

Ungeachtet dessen werden wiederaufladbare Batterien (fortfolgend "Akkus") durch eine Gewährleistungsfrist von sechs (6) Monaten ab dem Kaufdatum abgedeckt.

Sollten bei dem Produkt innerhalb der Gewährleistungsfrist Defekte auftreten, kontaktieren Sie unverzüglich den technischen Kundendienst, der die weitere Vorgehensweise anzeigt. Wurde der Defekt bestätigt, muß das Produkt an die Verkaufsstelle (oder an eine andere Stelle, je nach Maßgabe des technischen Kundendienstes) retourniert werden. Im Rahmen dieser Garantie sollte das defekte Produkt des Kunden, je nach Entscheidung des technischen Kundendienstes, entweder ausgetauscht oder repariert werden. Sollte während der Garantiezeit das Thrustmaster Produkt einer tagelangen Instandsetzung unterliegen und das Produkt während eines Zeitraums von mindestens sieben (7) Tagen nicht benutzbar sein, wird diese Zeit der restlichen Garantiezeit hinzugefügt. Diese Frist läßt ab dem Zeitpunkt, an dem der Wunsch des Verbrauchers bezüglich einer Intervention vorliegt oder ab dem Tag, an dem das fragliche Produkt zur Instandsetzung zur Verfügung steht, falls das Datum, an dem das Produkt zur Instandsetzung zur Verfügung steht, dem Datum des Antrags auf Intervention nachfolgt. Wenn nach geltendem Recht zulässig, beschränkt sich die volle Haftung von Guillemot und ihrer Tochtergesellschaften auf die Reparatur oder den Austausch des Thrustmaster Produktes (inklusive Folgeschäden). Wenn nach geltendem Recht zulässig, leihrt Guillemot alle Gewährleistungen der Ersatzlieferung oder Einigung für einen bestimmten Zeitraum ab.

Die Gewährleistungsfrist verläßt: (1) Falls das Produkt modifiziert, geöffnet, verändert oder ein Schaden durch unsachgemäßen oder mißbräuchlichen Gebrauch hervorgerufen wurde, sowie durch Fahrlässigkeit, einen Unfall, Verschleiß oder irgendeinen anderen Grund – aber nicht durch Material- oder Herstellungsfehler (einschließlich, aber nicht beschränkt auf, die Kombination der Thrustmaster Produkte mit ungeeigneten Elementen, insbesondere Netzteile, Akkus, Ladegeräte, oder andere Elemente, die von Guillemot für dieses Produkt nicht geliefert wurden); (2) Falls das Produkt für eine andere Nutzung als zum privaten Hausgebrauch, einschließlich für professionelle oder kommerzielle Zwecke (z. B. Spielhallen, Training, Wettkämpfe) verwendet wird; (3) Im Falle der Nichtbeachtung der durch den technischen Support erteilten Anweisungen; (4) Durch Software. Die besagte Software ist Gegenstand einer speziellen Garantie.

(5) Bei Verbrauchsmaterialien (Elemente, die während der Produktbenutzung ausgetauscht werden, wie z. B. Eingabetasten, Choptaster für ein Audioheadset oder für Kopfhörer); (6) Bei Accessoires (z. B. Kabel, Etuis, Taschen, Beutel, Handgelenk-Riemchen); (7) Falls das Produkt in einer öffentlichen Versteigerung verkauft wurde. Diese Garantie ist nicht übertragbar. Die Rechte des Kunden in Übereinstimmung mit anwendbarem Recht bezüglich des Verkaufs auf Konsumentgütern im Land der/der Kunden/Kundin wird durch diese Garantie nicht beeinträchtigt. Die Gewährleistungsfrist endet, wenn der Kunde die folgenden Rechte in der Sache aufgibt: (1) Falls das Produkt für eine andere Nutzung als zum privaten Hausgebrauch, einschließlich für professionelle oder kommerzielle Zwecke, verwendet wurde, einschließlich der Kombination der Thrustmaster Produkte mit ungeeigneten Elementen, insbesondere Netzteilen, Akkus, Ladegeräten, oder anderen Elementen, die von Guillemot für dieses Produkt nicht geliefert wurden; (2) Falls das Produkt für eine andere Nutzung als zum privaten Hausgebrauch, einschließlich für professionelle oder kommerzielle Zwecke (z. B. Spielhallen, Training, Wettkämpfe) verwendet wird; (3) Im Falle der Nichtbeachtung der durch den technischen Support erteilten Anweisungen; (4) Durch Software. Die besagte Software ist Gegenstand einer speziellen Garantie.

(5) Bei Verbrauchsmaterialien (Elemente, die während der Produktbenutzung ausgetauscht werden, wie z. B. Eingabetasten, Choptaster für ein Audioheadset oder für Kopfhörer); (6) Bei Accessoires (z. B. Kabel, Etuis, Taschen, Beutel, Handgelenk-Riemchen); (7) Falls das Produkt in einer öffentlichen Versteigerung verkauft wurde.

Diese Garantie ist nicht übertragbar.

Die Rechte des Kunden in Übereinstimmung mit anwendbarem Recht bezüglich des Verkaufs auf Konsumentgütern im Land der/der Kunden/Kundin wird durch diese Garantie nicht beeinträchtigt. Die Gewährleistungsfrist endet, wenn der Kunde die folgenden Rechte in der Sache aufgibt: (1) Falls das Produkt für eine andere Nutzung als zum privaten Hausgebrauch, einschließlich für professionelle oder kommerzielle Zwecke, verwendet wurde, einschließlich der Kombination der Thrustmaster Produkte mit ungeeigneten Elementen, insbesondere Netzteilen, Akkus, Ladegeräten, oder anderen Elementen, die von Guillemot für dieses Produkt nicht geliefert wurden; (2) Falls das Produkt für eine andere Nutzung als zum privaten Hausgebrauch, einschließlich für professionelle oder kommerzielle Zwecke (z. B. Spielhallen, Training, Wettkämpfe) verwendet wird; (3) Im Falle der Nichtbeachtung der durch den technischen Support erteilten Anweisungen; (4) Durch Software. Die besagte Software ist Gegenstand einer speziellen Garantie.

(5) Bei Verbrauchsmaterialien (Elemente, die während der Produktbenutzung ausgetauscht werden, wie z. B. Eingabetasten, Choptaster für ein Audioheadset oder für Kopfhörer); (6) Bei Accessoires (z. B. Kabel, Etuis, Taschen, Beutel, Handgelenk-Riemchen); (7) Falls das Produkt in einer öffentlichen Versteigerung verkauft wurde.

Diese Garantie ist nicht übertragbar. Die Rechte des Kunden in Übereinstimmung mit anwendbarem Recht bezüglich des Verkaufs auf Konsumentgütern im Land der/der Kunden/Kundin wird durch diese Garantie nicht beeinträchtigt. Die Gewährleistungsfrist endet, wenn der Kunde die folgenden Rechte in der Sache aufgibt: (1) Falls das Produkt für eine andere Nutzung als zum privaten Hausgebrauch, einschließlich für professionelle oder kommerzielle Zwecke, verwendet wurde, einschließlich der Kombination der Thrustmaster Produkte mit ungeeigneten Elementen, insbesondere Netzteilen, Akkus, Ladegeräten, oder anderen Elementen, die von Guillemot für dieses Produkt nicht geliefert wurden; (2) Falls das Produkt für eine andere Nutzung als zum privaten Hausgebrauch, einschließlich für professionelle oder kommerzielle Zwecke (z. B. Spielhallen, Training, Wettkämpfe) verwendet wird; (3) Im Falle der Nichtbeachtung der durch den technischen Support erteilten Anweisungen; (4) Durch Software. Die besagte Software ist Gegenstand einer speziellen Garantie.

(5) Bei Verbrauchsmaterialien (Elemente, die während der Produktbenutzung ausgetauscht werden, wie z. B. Eingabetasten, Choptaster für ein Audioheadset oder für Kopfhörer); (6) Bei Accessoires (z. B. Kabel, Etuis, Taschen, Beutel, Handgelenk-Riemchen); (7) Falls das Produkt in einer öffentlichen Versteigerung verkauft wurde.

Diese Garantie ist nicht übertragbar. Die Rechte des Kunden in Übereinstimmung mit anwendbarem Recht bezüglich des Verkaufs auf Konsumentgütern im Land der/der Kunden/Kundin wird durch diese Garantie nicht beeinträchtigt. Die Gewährleistungsfrist endet, wenn der Kunde die folgenden Rechte in der Sache aufgibt: (1) Falls das Produkt für eine andere Nutzung als zum privaten Hausgebrauch, einschließlich für professionelle oder kommerzielle Zwecke, verwendet wurde, einschließlich der Kombination der Thrustmaster Produkte mit ungeeigneten Elementen, insbesondere Netzteilen, Akkus, Ladegeräten, oder anderen Elementen, die von Guillemot für dieses Produkt nicht geliefert wurden; (2) Falls das Produkt für eine andere Nutzung als zum privaten Hausgebrauch, einschließlich für professionelle oder kommerzielle Zwecke (z. B. Spielhallen, Training, Wettkämpfe) verwendet wird; (3) Im Falle der Nichtbeachtung der durch den technischen Support erteilten Anweisungen; (4) Durch Software. Die besagte Software ist Gegenstand einer speziellen Garantie.

(5) Bei Verbrauchsmaterialien (Elemente, die während der Produktbenutzung ausgetauscht werden, wie z. B. Eingabetasten, Choptaster für ein Audioheadset oder für Kopfhörer); (6) Bei Accessoires (z. B. Kabel, Etuis, Taschen, Beutel, Handgelenk-Riemchen); (7) Falls das Produkt in einer öffentlichen Versteigerung verkauft wurde.

Diese Garantie ist nicht übertragbar. Die Rechte des Kunden in Übereinstimmung mit anwendbarem Recht bezüglich des Verkaufs auf Konsumentgütern im Land der/der Kunden/Kundin wird durch diese Garantie nicht beeinträchtigt. Die Gewährleistungsfrist endet, wenn der Kunde die folgenden Rechte in der Sache aufgibt: (1) Falls das Produkt für eine andere Nutzung als zum privaten Hausgebrauch, einschließlich für professionelle oder kommerzielle Zwecke, verwendet wurde, einschließlich der Kombination der Thrustmaster Produkte mit ungeeigneten Elementen, insbesondere Netzteilen, Akkus, Ladegeräten, oder anderen Elementen, die von Guillemot für dieses Produkt nicht geliefert wurden; (2) Falls das Produkt für eine andere Nutzung als zum privaten Hausgebrauch, einschließlich für professionelle oder kommerzielle Zwecke (z. B. Spielhallen, Training, Wettkämpfe) verwendet wird; (3) Im Falle der Nichtbeachtung der durch den technischen Support erteilten Anweisungen; (4) Durch Software. Die besagte Software ist Gegenstand einer speziellen Garantie.

NI-Infomarte met betrekking tot koperesgarantie

Wolędźwi gwarantuje Guillemot Corporation S.A., het statutair adres gevestigd aan de Place du Granier, B.P. 97143, 35571 Chantepie, Frankrijk, (hierna te noemen "Guillemot") aan de de koper dat dit Thrustmaster-product vrij zal zijn van (materiële en) fabricagefouten gedurende een garantieperiode gelijk aan de tijd maximaal vereist om een restitutie/vervangng voor dit product te claimen. In landen van de Europese Unie komt dit overeen met een periode van twee (2) jaar vanaf het moment van levering van het Thrustmaster-product. In andere landen komt de garantieperiode overeen met de tijd maximaal vereist om een restitutie/vervangng voor dit Thrustmaster-product te claimen zoals wetelijk is vastgelegd in het land waar de koper woonachtig was op de datum van aankoop van het Thrustmaster-product. Indien een dergelijk claimrecht niet wetelijk is vastgelegd in het betreffende land, geldt een garantieperiode van één (1) jaar vanaf dat moment aankoop van het Thrustmaster-product.

Ongesicht het hierboven gestelde, geldt voor oplaadbare batterijen een garantieperiode van zes (6) maanden vanaf datum aankoop.

Indien u in de garantieperiode een defect merkt te constateren aan dit product, neem dan onmiddellijk contact op met het Technische Support die u zal informeren over de volgen procedure. Als het defect wordt bevestigd, dient het product te worden geteundemaer naar de plaats van aankoop (of een andere locatie die wordt opgegeven door Technical Support).

Binnen het gestelde van deze garantie wordt het defecte product of de koper gerepareerd of vervangen, zulks ter beoordeling van Technical Support. Indien het Thrustmaster-product tijdens de garantieperiode is onderworpen aan een dergelijk herstel, wordt elke periode van ten minste twee (7) dagen waarin het product niet in gebruik is, opgeteld bij de resterende garantieperiode (deze periode loopt vanaf de datum van verzek van de consument voor interventie of vanaf de datum waarop het product in kwestie beschikbaar is geteld voor herstel als dat datum waar het product ter beschikking wordt gesteld voor herstel later is dan de datum van het bezoek om interventie). Indien toegestaan door van toepassing zijnde wetgeving, beperkt de volledige aansprakelijkheid van Guillemot en haar dochterondernemingen (inclusief de aansprakelijkheid voor vervangschade) zulx tot het repareren of vervangen van het Thrustmaster-product. Indien toegestaan door van toepassing zijnde wetgeving, wijst Guillemot elke garantie af met betrekking tot verhandelbaarheid of geschiktheid voor enig doel.

Deze garantie is niet van kracht: (1) indien het product ongepast, geopend of gewijzigd is, of beschadigd is ten gevolge van oneigenlijk of onvoorzichtig gebruik, verwaarlozing, een ongeluk, normale slijtage, of enige andere oorzaak die niet getrelateerd is aan een materiaal-/ of fabricagefout (inclusief maar niet beperkt tot het combineren van het Thrustmaster-product met enig ongeschikt element waaronder in het bijzonder voedingsadapters, oplaadbare batterijen, opladers of enig ander element niet geleverd door Guillemot voor dit product); (2) als het product is gebruikt voor enig ander doel dan thuisgebruik, zoals maar niet exclusief een professioneel of commercieel doel (bijvoorbeeld game rooms, training, wedstrijden); (3) indien u zich niet houdt aan de instructies zoals verstrekt door Technical Support; (4) op software die onder een specifieke garantie valt; (5) op verbruiksmaterialen (elementen die tijdens de levensduur van het product worden vervangen zoals bijvoorbeeld batterijen of pads van een headset of kophoorn); (6) op accessoires (zoals bijvoorbeeld kabels, behuizingen, hoeses, etuis, draagtassen of polsbandsjes); (7) indien het product werd verkocht op een openbare veiling.

Deze garantie is niet overdraagbaar.

De wettelijke rechten van de koper die in zijn/haar land van toepassing zijn op de verkoop van consumptieve producten worden niet aangetast door deze garantie beperkt.

Aanvullende garantiebepalingen

Gedurende de garantieperiode zal Guillemot in principe nooit reserveonderdelen leveren omdat Technical Support de enige partij is die beweegt is een Thrustmaster-product te openen en/of te herstellen (het uitzondering van een herstelprocedure die de klant door Technical Support gevraagd wordt uit te voeren met behulp van schriftelijke instructies – omdat deze procedure bijvoorbeeld eenvoudig is en het herstelproces niet vertrouwelijk is – en door het verstrekken aan de consument van de benodigde onderdelen, indien van toepassing).

Gezien de innovativiteit en om haar know-how en handelsgeheimen te beschermen, zal Guillemot in principe nooit een herstelbeschikking of reserveonderdelen verstrekken voor een Thrustmaster-product waarvan de garantieperiode is verstrekten.

In de Verenigde Staten en Canada is deze garantie beperkt tot het interne mechanisme en de externe behuizing van dit product. In geen geval kan Guillemot of een van de bij Guillemot aangesloten ondernemingen aansprakelijk worden gesteld voor enige derde partij voor vervangschade of incidentele schade als gevolg van inbreuk op expliciete of impliciete garantiebepalingen. In sommige rechtssystemen zijn beperkingen ten aanzien van de duur van impliciete garanties en uitsluiting of beperking van aansprakelijkheid voor incidentele schade of vervangschade niet toegestaan. Het is mogelijk dat ditzelfde soort beperkingen of uitsluitingen voor u niet van toepassing is. Deze garantie verliert z specifieke wettelijke rechten. Anderzijds is het mogelijk dat u rechten hebt die niet in deze garantiebepalingen worden genoemd. Voorwaarden en condities variëren van land tot land.

Aansprakelijkheid

Indien toegestaan door van toepassing zijnde wetgeving, wijzen Guillemot Corporation S.A. (hierna te noemen "Guillemot") en haar dochterondernemingen alle aansprakelijkheid af voor enige schade veroorzaakt door één van de volgende oorzaken: (1) indien het product ongepast, geopend of gewijzigd is; (2) de montage-instructies niet zijn opgevolgd; (3) oneigenlijk of onvoorzichtig gebruik, verwaarlozing, een ongeluk (bijvoorbeeld stoten); (4) normale slijtage; (5) het gebruik van het product voor enig ander doel dan thuisgebruik, zoals maar niet exclusief een professioneel of commercieel doel (bijvoorbeeld game rooms, training, wedstrijden). Indien toegestaan onder van toepassing zijnde wetgeving, wijzen Guillemot en haar dochterondernemingen alle aansprakelijkheid af voor enige schade aan dit product niet gerelateerd aan een materiaal-/ fabricagefout (inclusief maar niet beperkt tot enige schade direct of indirect veroorzaakt door enige software, of door het combineren van het Thrustmaster-product met enig ongeschikt element waaronder in het bijzonder voedingsadapters, oplaadbare batterijen, opladers of enig ander element niet geleverd door Guillemot voor dit product).

IT-Informationi sulla garanzia al consumatore

A livello mondiale, Guillemot Corporation S.A., avente sede legale in Place du Granier, B.P. 97143, 35571 Chantepie, Francia (d'ora in avanti "Guillemot") garantisce al consumatore che il presente prodotto Thrustmaster sarà privo di difetti relativi ai materiali e alla fabbricazione, per un periodo di garanzia corrispondente al limite temporale stabilito per la presentazione di un reclamo riguardante la conformità del prodotto in questione. Nei paesi della Comunità Europea, tale periodo equivale a due (2) anni a partire dalla consegna del prodotto Thrustmaster. In altri paesi, la durata della garanzia corrisponde al limite temporale stabilito per la presentazione di un reclamo riguardante la conformità del prodotto Thrustmaster in base alle leggi applicabili nel paese in cui il consumatore risiede/ela alla data di acquisto del prodotto Thrustmaster (qualora nel paese in questione non esistesse alcuna norma a riguardo, il periodo di garanzia corrisponderà a un (1) anno a partire dalla data originale di acquisto del prodotto Thrustmaster).

Il presente articolo non si applica: (1) se il prodotto è stato modificato, aperto, alterato o difanico em risultato de utilizzo inadeguata o abusiva, negligenza, accidente, deagaste normal o cualquier otra causa relacionada con un defecto de material o fabrico (incluyendo, mas no limitadamente, la combinación del producto de Thrustmaster con cualquier elemento no adecuado, incluyendo en particular fuentes de alimentación, baterías recargables, cargadores o cualquier otro elemento no suministrado por Guillemot para este producto); (2) en caso de incumplimiento de las instrucciones proporcionadas por el Soporte Técnico; (3) a software, es decir software sujeta a una garantía específica; (2) en caso de incumplimiento de las instrucciones proporcionadas por el Soporte Técnico; (3) a software, es decir software sujeta a una garantía específica; (4) a consumibles (elementos que se tienen que reemplazar a lo largo de la vida del producto: por ejemplo, baterías, desechables o amóhollas para auriculares de audio); (5) a accesorios (por ejemplo, cables, cajas, bolsos, bolsas o muñequeras); (6) si el producto se ha vendido en una subasta pública; (6) si el producto se ha vendido en una subasta pública.

Esta garantía no se aplica: (1) si el producto ha sido modificado, abierto, alterado o difanico em resultado de un uso inapropiado o abusivo, negligencia, accidente, desgaste normal, o cualquier otra causa no relacionada con un defecto de material o fabricación (incluyendo, pero no de forma exclusiva, la combinación del producto de Thrustmaster con cualquier elemento no adecuado, incluyendo en particular fuentes de alimentación, baterías recargables, cargadores o cualquier otro elemento no suministrado al consumidor); (2) en caso de incumplimiento de las instrucciones proporcionadas por el Soporte Técnico; (3) en caso de incumplimiento de las instrucciones proporcionadas por el Soporte Técnico; (4) en caso de incumplimiento de las instrucciones proporcionadas por el Soporte Técnico; (5) en caso de incumplimiento de las instrucciones proporcionadas por el Soporte Técnico; (6) si el producto se ha vendido en una subasta pública.

Esta garantía no se aplica: (1) si el producto ha sido modificado, abierto, alterado o difanico em resultado de un uso inapropiado o abusivo, negligencia, accidente, desgaste normal, o cualquier otra causa no relacionada con un defecto de material o fabricación (incluyendo, pero no de forma exclusiva, la combinación del producto de Thrustmaster con cualquier elemento no adecuado, incluyendo en particular fuentes de alimentación, baterías recargables, cargadores o cualquier otro elemento no suministrado por Guillemot para este producto); (2) en caso de incumplimiento de las instrucciones proporcionadas por el Soporte Técnico; (3) en caso de incumplimiento de las instrucciones proporcionadas por el Soporte Técnico; (4) en caso de incumplimiento de las instrucciones proporcionadas por el Soporte Técnico; (5) en caso de incumplimiento de las instrucciones proporcionadas por el Soporte Técnico; (6) si el producto se ha vendido en una subasta pública.

Esta garantía no se aplica: (1) si el producto ha sido modificado, abierto, alterado o difanico em resultado de un uso inapropiado o abusivo, negligencia, accidente, desgaste normal, o cualquier otra causa no relacionada con un defecto de material o fabricación (incluyendo, pero no de forma exclusiva, la combinación del producto de Thrustmaster con cualquier elemento no adecuado, incluyendo en particular fuentes de alimentación, baterías recargables, cargadores o cualquier otro elemento no suministrado por Guillemot para este producto); (2) en caso de incumplimiento de las instrucciones proporcionadas por el Soporte Técnico; (3) en caso de incumplimiento de las instrucciones proporcionadas por el Soporte Técnico; (4) en caso de incumplimiento de las instrucciones proporcionadas por el Soporte Técnico; (5) en caso de incumplimiento de las instrucciones proporcionadas por el Soporte Técnico; (6) si el producto se ha vendido en una subasta pública.

Esta garantía no se aplica: (1) si el producto ha sido modificado, abierto, alterado o difanico em resultado de un uso inapropiado o abusivo, negligencia, accidente, desgaste normal, o cualquier otra causa no relacionada con un defecto de material o fabricación (incluyendo, pero no de forma exclusiva, la combinación del producto de Thrustmaster con cualquier elemento no adecuado, incluyendo en particular fuentes de alimentación, baterías recargables, cargadores o cualquier otro elemento no suministrado por Guillemot para este producto); (2) en caso de incumplimiento de las instrucciones proporcionadas por el Soporte Técnico; (3) en caso de incumplimiento de las instrucciones proporcionadas por el Soporte Técnico; (4) en caso de incumplimiento de las instrucciones proporcionadas por el Soporte Técnico; (5) en caso de incumplimiento de las instrucciones proporcionadas por el Soporte Técnico; (6) si el producto se ha vendido en una subasta pública.

Esta garantía no se aplica: (1) si el producto ha sido modificado, abierto, alterado o difanico em resultado de un uso inapropiado o abusivo, negligencia, accidente, desgaste normal, o cualquier otra causa no relacionada con un defecto de material o fabricación (incluyendo, pero no de forma exclusiva, la combinación del producto de Thrustmaster con cualquier elemento no adecuado, incluyendo en particular fuentes de alimentación, baterías recargables, cargadores o cualquier otro elemento no suministrado por Guillemot para este producto); (2) en caso de incumplimiento de las instrucciones proporcionadas por el Soporte Técnico; (3) en caso de incumplimiento de las instrucciones proporcionadas por el Soporte Técnico; (4) en caso de incumplimiento de las instrucciones proporcionadas por el Soporte Técnico; (5) en caso de incumplimiento de las instrucciones proporcionadas por el Soporte Técnico; (6) si el producto se ha vendido en una subasta pública.

Esta garantía no se aplica: (1) si el producto ha sido modificado, abierto, alterado o difanico em resultado de un uso inapropiado o abusivo, negligencia, accidente, desgaste normal, o cualquier otra causa no relacionada con un defecto de material o fabricación (incluyendo, pero no de forma exclusiva, la combinación del producto de Thrustmaster con cualquier elemento no adecuado, incluyendo en particular fuentes de alimentación, baterías recargables, cargadores o cualquier otro elemento no suministrado por Guillemot para este producto); (2) en caso de incumplimiento de las instrucciones proporcionadas por el Soporte Técnico; (3) en caso de incumplimiento de las instrucciones proporcionadas por el Soporte Técnico; (4) en caso de incumplimiento de las instrucciones proporcionadas por el Soporte Técnico; (5) en caso de incumplimiento de las instrucciones proporcionadas por el Soporte Técnico; (6) si el producto se ha vendido en una subasta pública.

Esta garantía no se aplica: (1) si el producto ha sido modificado, abierto, alterado o difanico em resultado de un uso inapropiado o abusivo, negligencia, accidente, desgaste normal, o cualquier otra causa no relacionada con un defecto de material o fabricación (incluyendo, pero no de forma exclusiva, la combinación del producto de Thrustmaster con cualquier elemento no adecuado, incluyendo en particular fuentes de alimentación, baterías recargables, cargadores o cualquier otro elemento no suministrado por Guillemot para este producto); (2) en caso de incumplimiento de las instrucciones proporcionadas por el Soporte Técnico; (3) en caso de incumplimiento de las instrucciones proporcionadas por el Soporte Técnico; (4) en caso de incumplimiento de las instrucciones proporcionadas por el Soporte Técnico; (5) en caso de incumplimiento de las instrucciones proporcionadas por el Soporte Técnico; (6) si el producto se ha vendido en una subasta pública.

Esta garantía no se aplica: (1) si el producto ha sido modificado, abierto, alterado o difanico em resultado de un uso inapropiado o abusivo, negligencia, accidente, desgaste normal, o cualquier otra causa no relacionada con un defecto de material o fabricación (incluyendo, pero no de forma exclusiva, la combinación del producto de Thrustmaster con cualquier elemento no adecuado, incluyendo en particular fuentes de alimentación, baterías recargables, cargadores o cualquier otro elemento no suministrado por Guillemot para este producto); (2) en caso de incumplimiento de las instrucciones proporcionadas por el Soporte Técnico; (3) en caso de incumplimiento de las instrucciones proporcionadas por el Soporte Técnico; (4) en caso de incumplimiento de las instrucciones proporcionadas por el Soporte Técnico; (5) en caso de incumplimiento de las instrucciones proporcionadas por el Soporte Técnico; (6) si el producto se ha vendido en una subasta pública.

Esta garantía no se aplica: (1) si el producto ha sido modificado, abierto, alterado o difanico em resultado de un uso inapropiado o abusivo, negligencia, accidente, desgaste normal, o cualquier otra causa no relacionada