

# Stolný mixér

Návod na obsluhu

TBN 81808 BX

**SK**

01M-8910773200/8911323200-1121-01



## Najskôr si prečítajte tento návod!

Vážení zákazníci,

ďakujeme vám, že ste si zvolili spotrebič značky BEKO. Chceli by sme, aby ste dosiahli optimálne účinnosti tohto vysoko kvalitného spotrebiča, ktorý bol vyrobený pomocou najmodernejších technológií. Pred použitím spotrebiča si prosím prečítajte celý tento návod na obsluhu a doplnkovú dokumentáciu a uschovajte si ich pre neskoršie nahliadnutie. Pokiaľ budete spotrebič predávať niekomu inému, priložte k nemu aj tento návod. Dodržiavajte všetky tu uvedené varovania a informácie a riadte sa pokynmi.

### Symbody a ich významy

V tomto návode sú použité tieto symbody:



Dôležité informácie a odporúčania týkajúce sa používania spotrebiča.



Upozornenia týkajúce sa poranenia osôb alebo poškodenia majetku.



Vhodný pre styk s potravinami.



Neponárajte spotrebič, napájací kábel alebo zástrčku do vody alebo iných tekutín.



Hodnotenie ochrany pred úrazom elektrickým prúdom.



Tento spotrebič bol vyrobený v najmodernejších závodoch priateľských k životnému prostrediu.

Tento spotrebič spĺňa smernice WEEE.



Spotrebič neobsahuje PCB.  
Vyrobené v Číne.

<b>1. Dôležité bezpečnostné a ekologické pokyny .....</b>	<b>4</b>
1.1 Všeobecné bezpečnostné pokyny.....	4
1.2 Dodržiavanie smernice WEEE a o likvidácii odpadov: .....	7
1.3 Informácie o balení.....	8
1.4 Čo robiť pre úsporu energie .....	8
<b>2. Váš mixér .....</b>	<b>9</b>
2.1 Prehľad .....	9
Technické údaje.....	10
<b>3. Obsluha .....</b>	<b>11</b>
3.1 Bežný účel použitia .....	11
3.2 Prvé použitie.....	11
3.3 Spustenie .....	11
3.4 Drvenie ľadu .....	13
3.5 Poloha „P“ .....	14
3.6 Tipy na miešanie.....	14
<b>4. Čistenie a údržba .....</b>	<b>15</b>
4.1 Čistenie .....	15
4.2 Uskladnenie.....	16
4.3 Preprava a premiestnenie.....	16

Táto kapitola obsahuje bezpečnostné informácie, ktoré pomôžu zabrániť riziku poranenia alebo poškodenia majetku.

Nedodržaním týchto pokynov strácate právo na záruku.

## **1.1 Všeobecné bezpečnostné pokyny**

- Tento spotrebič je v súlade s medzinárodnými bezpečnostnými normami.
- Spotrebič môžu používať osoby s obmedzenými fyzickými, percepčnými alebo mentálnymi schopnosťami alebo osoby s nedostatočnými skúsenosťami a vedomosťami, pokiaľ sú pod dozorom alebo sú im poskytnuté pokyny týkajúce sa prevádzky spotrebiča a akýchkoľvek súvisiacich rizík, s ktorými sa môžu stretnúť. S týmto spotrebičom nesmú manipulovať deti.
- Nepoužívajte spotrebič, pokiaľ je poškodený napájací kábel, spotrebič alebo čepeľ spotrebiča. Kontaktujte autorizovaný servis.
- Používajte iba originálne diely alebo časti odporúčané výrobcom.

- Spotrebič nerozoberajte.
- Nepoužívajte spotrebič alebo jeho súčasti na horúcich povrchoch alebo v ich blízkosti, ani ho na ne neodkladajte.
- Nepoužívajte spotrebič na horúce jedlá.
- Pokiaľ necháte otvorený kryt, z bezpečnostných dôvodov spotrebič nebude fungovať.
- Vaše sieťové napájanie musí byť zhodné so špecifikovanými informáciami na typovom štítku.
- Nepoužívajte spotrebič s predlžovacím káblom.
- Nedotýkajte sa zástrčky spotrebiča, pokiaľ máte vlhké alebo mokré ruky.
- Neodpájajte spotrebič zo zásuvky ťahaním za kábel.
- Pred čistením, demontážou, pripevnením príslušenstva odpojte spotrebič od elektrickej siete a počkajte, pokiaľ sa celkom nezastaví.
- Nesprávne použitie pri vyprázdňovaní nádoby, počas čistenia a pri dotyku noža na sekание holými rukami môže spôsobiť vážne poranenie. S čepeľou na sekание manipulujte opatrne, snažte sa spotrebič držať iba za plastovú časť.

- Pri používaní spotrebiča sa nikdy nedotýkajte čepelí. Pri nesprávnom použití hrozí nebezpečenstvo poranenia.
- Po vyčistení, pred napájaním alebo zmontovaním dielov, spotrebič a všetky jeho časti vysušte.
- Neponárajte spotrebič, napájací kábel alebo zástrčku do vody alebo iných tekutín.
- Pokiaľ uskladňujete obalový materiál, držte ho mimo dosahu detí.
- Spotrebič nesmú používať deti. Skladujte spotrebič a jeho elektrický kábel mimo dosahu detí.
- Spotrebič používajte vždy na stabilnom, rovnom, čistom a suchom povrchu.
- Tento spotrebič je určený pre použitie v domácnosti a v podobných podmienkach, ako sú napríklad:
  - kuchyne pre zamestnancov v obchodoch, kanceláriách a inom pracovnom prostredí;
  - farmárske domy , pre použitie klientmi v hoteloch, motelloch a iných typoch ubytovacích zariadení;
  - v ubytovacom prostredí

- Napájací kábel nestláčajte ani neohýbajte a nevedzte po ostrých hranách, aby nedošlo k jeho poškodeniu. Kábel neprikladajte k horúcim povrchom ani ho nevystavujte ohňu.
- Pred prvým použitím spotrebiča dôkladne vyčistite všetky jeho časti, ktoré prichádzajú do styku s potravinami. Prečítajte si podrobnosti v kapitole „Čistenie“.
- Nedotýkajte sa žiadnych pohyblivých častí spotrebiča. Nepripájajte ani neodstraňujte diely, pokiaľ sa spotrebič celkom nezastaví.

### 1.2 Dodržiavanie smernice WEEE a o likvidácii odpadov:

Tento spotrebič spĺňa smernicu EÚ WEEE (2012/19/EÚ). Tento spotrebič nesie symbol pre triedenie, platný pre elektrický a elektronický odpad (WEEE).



Tento symbol znamená, že príslušný produkt na konci jeho životnosti nesmie byť likvidovaný spolu s iným domácim odpadom. Použitý spotrebič musíte odnieť do oficiálnej zberne na recykláciu elektrických a elektronických spotrebičov. Obráťte sa na miestne úrady alebo na predajcu, od ktorého ste spotrebič zakúpili, a informujte sa o umiestnení zberných zariadení. Každá domácnosť hrá dôležitú úlohu v zbere a recyklácii starých spotrebičov. Správna likvidácia starého spotrebiča pomáha predísť možným negatívnym následkom pre životné prostredie a ľudské zdravie.

## 1.3 Informácie o balení



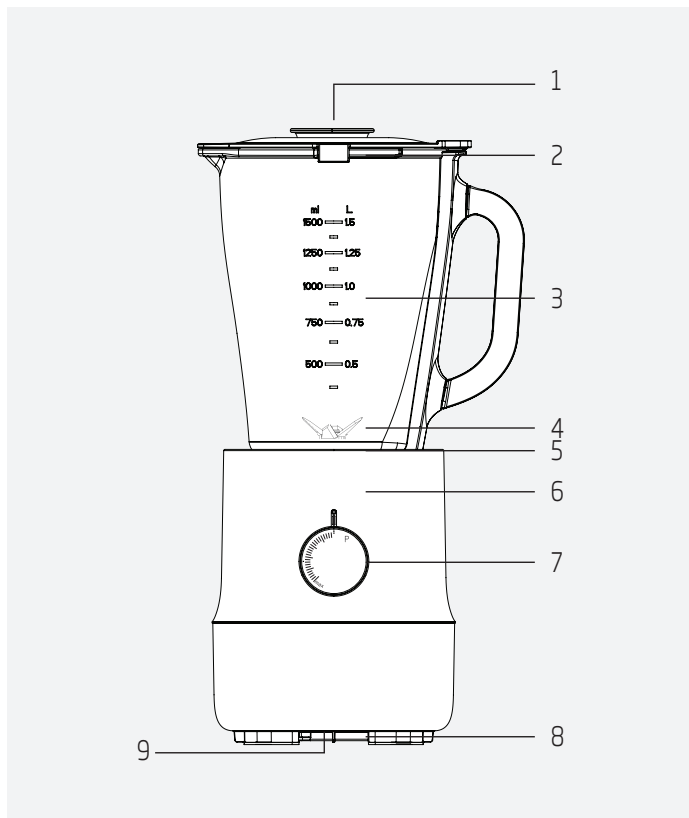
Obal tohto spotrebiča je vyrobený z recyklovateľných materiálov, v súlade s Národnou legislatívou pre životné prostredie. Nevyhadzujte obalový odpad spolu s domácim alebo iným odpadom, odložte ho na zberných miestach určených miestnymi úradmi.

## 1.4 Čo robiť pre úsporu energie

Pred pridaním pevných potravín do spotrebiča ich nakrájajte na malé kúsky, ako je uvedené v návode. Postupujte podľa ďalších pokynov a časov uvedených v návode. Pokiaľ je to vhodné pre prípravu jedla, zvolte nižšie stupne rýchlosti. Po použití spotrebič vypnite a odpojte od elektrickej siete.



### 2.1 Prehľad



Hodnoty dodané so spotrebičom alebo v jeho sprievodných dokladoch sú laboratórne údaje v súlade s príslušnými normami. Tieto hodnoty sa môžu odlišovať v závislosti od použitia a od okolitých podmienok.

1. Odmerné viečko
2. Viečko
3. Sklenená nádoba
4. Čepel' na sekanie
5. Silikónový krúžok
6. Motorová jednotka
7. Tlačidlo nastavenia rýchlosti
8. Protišmyková základňa
9. Omotanie kábla (pod spotrebičom)

## Technické údaje

**Napájanie:** 220-240 V ~, 50/60 Hz

**Výkon:** 800 W

**Trieda izolácie:** II

Právo na technické a dizajnové zmeny sú vyhradené.

### 3.1 Bežný účel použitia

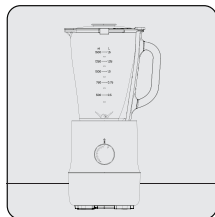
Spotrebič je určený iba pre domáce použitie, nie je vhodný na profesionálne použitie.

Spotrebič je navrhnutý na sekanie malých pevných potravín (napr. cibuľa, zemiaky, mrkva) a ovocia (napr. jahody, banán).

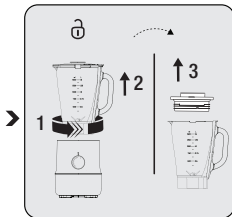
### 3.2 Prvé použitie


Pred prvým použitím vyčistite časti spotrebiča (viď 3.1).

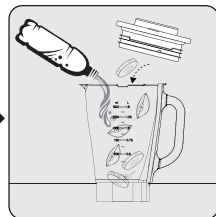
### 3.3 Spustenie



Umiestnite spotrebič na pevný a rovný povrch.



Pokiaľ chcete odobrať sklenenú nádobu (3) z motorovej jednotky (6), otočte ju na symbol „“ a vyberte ju. Sklenenú nádobu (3) postavte na rovný povrch a otvorte ju otočením a zdvihnutím veka (2) v smere hodinových ručičiek.



Vložte prísady, ktoré chcete pripraviť, do sklenenej nádoby (3) a zatvorte veko (2).



#### UPOZORNENIE:

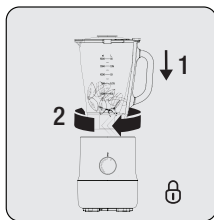
- Nepoužívajte spotrebič prázdny alebo bez veka.
- Nedotýkajte sa čepeľí holými rukami.
- Pokiaľ necháte otvorený kryt, z bezpečnostných dôvodov spotrebič nebude fungovať.



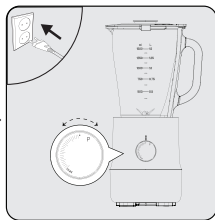
- Vo svojich ovocných mliečnych zmesiach (jahoda, banán atď.) naplňte mlieko maximálne do 1 000 ml. V opačnom prípade môže počas procesu dôjsť k pretečeniu alebo úniku.
- Nekrájajte pomocou spotrebiča sušené ovocie, ako sú mandle a lieskové orechy.
- V spotrebiči môžete spracovávať jedlo pri maximálnej teplote 40 °C.
- Pokiaľ je spotrebič v prevádzke, do sklenenej nádoby (3) nekladajte žiadne predmety.
- Pomocou otvoru na odmernom viečku (1) pridajte prísady do sklenenej nádoby počas procesu miešania.



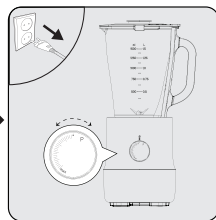
**UPOZORNENIE:** Neodstraňujte materiál zo sklenenej nádoby (3) skôr, ako sa čepele na sekanie (4) úplne zastavia.



Sklenenú nádobu (3) postavte na jednotku motora (6) vo zvislej polohe, otočte ju na symbol „0“, pre jej zaistenie na jej miesto.



Zapojte spotrebič do zásuvky a začnite pracovať voľbou stupňa otáčok (7).



Po dokončení miešania otočte ovládač nastavenia rýchlosti (7) do polohy „0“ a vytiahnite zástrčku zo zásuvky.

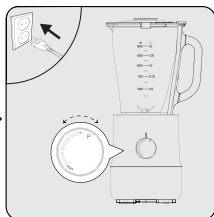
## 3.4 Drvenie ľadu

**VAROVANIE:**

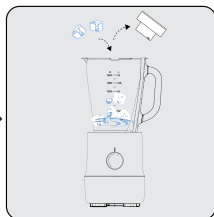
- Na drvenie ľadu v spotrebiči, pridajte do sklenenej nádoby (3) vodu.
- Na spracovanie drveného ľadu odporúčame do nádoby pridať tri štvrtiny ľadu a 15 ml studenej pitnej vody.



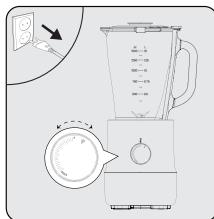
Po pridaní 15 ml vody do sklenenej nádoby (3) pridajte 3/4 ľadu.



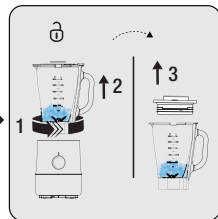
Zapojte spotrebič do zásuvky a začnite pracovať voľbou stupňa otáčok (7).



Ak chcete počas prevádzky pridať viac ľadu, otvorte odmerné viečko (1) a pridajte kocky ľadu.



Po dokončení miešania otočte ovládač nastavenia rýchlosti (7) do polohy „0“ a vytiahnite zástrčku zo zásuvky.



Pokiaľ chcete odobrať sklenenú nádobu (3) z motorovej jednotky (6), otočte ju na symbol „0“ a vyberte ju. Nádobu (3) postavte na rovný povrch a otvorte ju otočením a zdvihnutím veka (2) v smeru hodinových ručičiek.

### 3.5 Poloha „P“

Proces 1 - 2 sekundovej činnosti v polohe „P“ na tlačidlo nastavenia rýchlosti (7) sa nazýva „PULZ“.

Pri vysoko rýchlostnom mixovaní s krátkymi zdvihmi držte ovládač nastavenia rýchlosti (7) v polohe „P“. Po uvoľnení tlačidla sa ovládač nastavenia rýchlosti (7) automaticky vráti do polohy „OFF“ a spotrebič sa začne zastavovať.

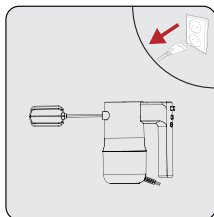
### 3.6 Tipy na miešanie

1. Ak chcete do zmesi pridať kocky ľadu, keď je mixér v prevádzke, pridávajte po jednej kocke ľadu a odoberte odmerné viečko (1). Aby mixér správne premiešal ľad, pred pridaním ďalšej kocky ľadu počkajte niekoľko sekúnd.
2. Ak chcete pridať viac potravín, odstráňte odmerné viečko (1) a vložte suroviny cez otvor. Uistite sa, že sú potraviny nakrájané na veľkosť 2 - 5 cm, aby vošli cez otvor. Po dokončení pridávania prísad nasadte naspäť viečko (1).
3. Pri miešaní pevných potravín, ako je surová zelenina, varené alebo surové mäso a ovocie, tieto prísady vždy nakrájajte na kúsky dlhé 2 - 5 cm a potom ich vložte do sklenenej nádoby (3). Do mixéra nedávajte viac ako 2 jednotky takého jedla naraz. To zrýchli proces miešania a zníži oder na lopatkách mixéra (8).
4. Pokiaľ nie je v recepte uvedené inak, do sklenenej nádoby (3) vždy najskôr pridajte tekutú prísadu.
5. Ak chcete zmiešať nápoj, vložte všetky prísady do sklenenej nádoby (3) naraz.
6. Vyvarujte sa nadmernému zmiešaniu. Spravidla stačí miešať niekoľko sekúnd.
7. Nadmerné premiešanie zmení jedlo na kašu.

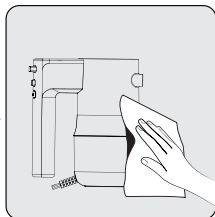
## 4.1 Čistenie

**VAROVANIE:**

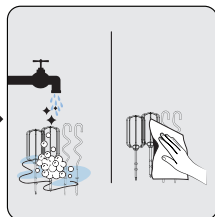
- Na čistenie spotrebiča nikdy nepoužívajte benzín, rozpúšťadlo, abrazívne čistiace prostriedky, kovové predmety ani tvrdé kefy.
- Pri čistení jednotky čepelí na sekanie buďte opatrní. Čepele na sekanie (9) sú ostré. Snažte sa ich nedržať za strany čepele a neponárajte ich do vody.
- Čepele nikdy nečistite holými rukami.
- Po každom použití stolný mixér vyčistite. Nenechajte žiadne zvyšky jedla vyschnúť na mixéri alebo v mixéri. Pokiaľ tak urobíte, bude sa ťažšie čistiť.
- Nepoužívajte vriacu vodu. Ložiska zostavy čepele majú mazanie s dlhou životnosťou. Použitie vriacej vody poškodzuje tieto ložiská a skracuje životnosť mixéru.



Vypnite spotrebič a odpojte ho zo zásuvky. Počkajte, pokiaľ spotrebič vychladne.



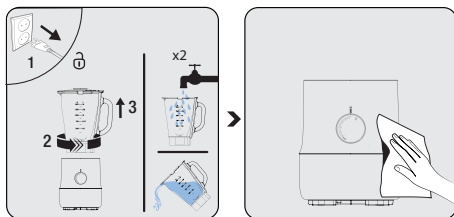
Odstráňte sklenenú nádobu (3) z motorovej jednotky (6). Veľké zvyšky jedla, ktoré sa môžu hromadiť v nádobe, opláchnite vodou a vyčistite.



Vložte sklenenú nádobu (3) na svoje miesto. Pridajte teplú vodu a 1 až 1 ½ jednotky tekutého čistiaceho prostriedku a mixér nechajte niekoľko sekúnd zapnutý na vysokej rýchlosti.



Sklenenú nádobu (3) a viečka môžete umývať v umývačke riadu.



Odpojte spotrebič od elektrického napätia.  
 Odoberte sklenenú nádobu (3) z motorovej jednotky (6) a opláchnite ju vodou.  
 Pokiaľ je to potrebné, opakujte rovnaké kroky.

Na vyčistenie motorovej jednotky (6) použite mäkkú a vlhkú handričku a mierne malé čistiaceho prostriedku.

## 4.2 Uskladnenie

- Pokiaľ nebudete spotrebič dlhšie používať, uskladnite ho.
- Pred uskladnením spotrebič odpojte zo zásuvky.
- Spotrebič skladujte na chladnom a suchom mieste.
- Spotrebič a jeho napájací kábel skladujte mimo dosahu detí.

## 4.3 Preprava a premiestnenie

- Počas prepravy a premiestnenia noste spotrebič v originálnom balení. Obal spotrebiča chráni spotrebič pred fyzickým poškodením.
- Na spotrebič alebo jeho obal neodkladajte ťažké predmety. V opačnom prípade by mohlo dôjsť k poškodeniu spotrebiča.
- Pokiaľ spotrebič spadne, nemusí byť funkčný alebo môže dôjsť k trvalému poškodeniu.



# Informácie o likvidácii opotrebovaného elektrického zariadenia (súkromné domácnosti)



Tento symbol na produktoch a/alebo na priložených dokumentoch znamená, že sa pri likvidácii nesmú elektrické a elektronické zariadenia miešať so všeobecným domácim odpadom.

V záujme správneho obhospodarovania, obnovy a recyklácie odvezte, prosím, tieto produkty na určené zberné miesta, kde budú prijaté bez poplatku. V niektorých krajinách je možné tieto produkty vrátiť priamo miestnemu maloobchodu v prípade, ak si objednáte podobný nový výrobok.

Správna likvidácia týchto produktov pomôže ušetriť hodnotné zdroje a zabrániť možným negatívnym vplyvom na ľudské zdravie a prostredie, ktoré môžu inak vzniknúť v dôsledku nesprávneho zaobchádzania s odpadom. Bližšie informácie o najbližšom zbernom mieste získate na miestnom úrade.

V prípade nesprávnej likvidácie odpadu môžu byť uplatnené pokuty v súlade s platnou legislatívou.

## Pre právnické osoby v Európskej únii

Ak potrebujete zlikvidovať opotrebované elektrické a elektronické zariadenia, bližšie informácie získate od svojho miestneho predajcu alebo dodávateľa.

## Informácie o likvidácii v krajinách mimo Európskej únie

Tento symbol je platný len v Európskej únii.

Ak si želáte zlikvidovať toto zariadenie, obráťte sa na miestny úrad alebo predajcu a poinformujte sa o správnom spôsobe likvidácie tohto typu odpadu.