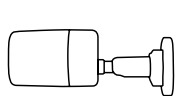


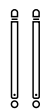
Kamera ColorX Series W320X

návod k použití

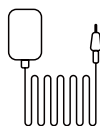
V balení najdete



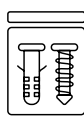
kamera



antény



síťový adaptér



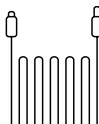
sáček s vrtvy



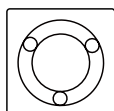
značka videodohledu



1m síťový kabel



4,5m napájecí
prodlužovací kabel



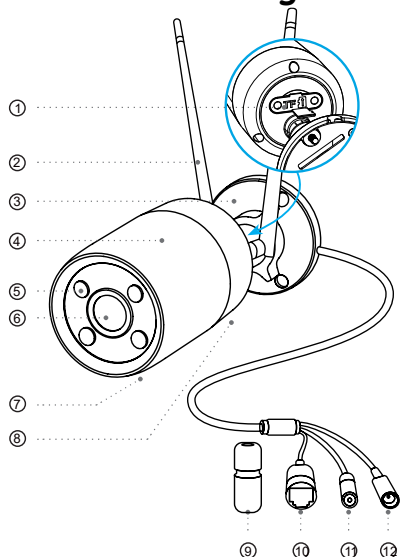
montážní
šablona



návod k použití

Poznámka: Podle zakoupené varianty balení kamery se mohou kamera a její příslušenství lišit.

Představení kamery

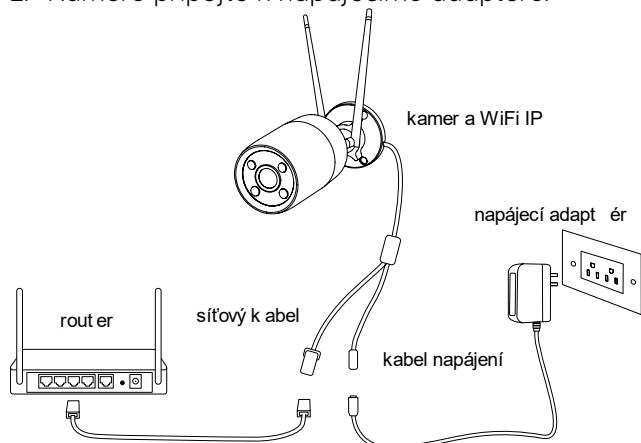


1. štěrbinu na kartu micro SD (vrtvy uvolníte šroubovákem – není obsahem balení – tak se ke štěrbině dostanete)
2. anténa
3. držák
4. hliníkové pouzdro
5. světlomet
6. objektiv
7. vestavěný mikrofon
8. reproduktor
9. voděodolné pouzdro
10. síťová zásuvka
11. resetovací tlačítko (přidržením po dobu 10 sekund obnovíte tovární nastavení kamery)
12. zásuvka napájení

Schéma připojení

Než poprvé kameru nastavíte, připojte ji tak, jak je uvedeno níže.

1. Kameru připojte do zásuvky LAN svého routeru pomocí ethernetového kabelu.
2. Kameru připojte k napájecímu adaptéru.



Nastavení kamery

Stáhněte si a spusťte aplikaci Reolink nebo softwarového klienta a podle pokynů na obrazovce proveďte úvodní nastavení.

Poznámka: Síťové připojení můžete zajistit prostřednictvím WiFi, nemusíte používat ethernetový kabel.

- **Na chytrém telefonu**

Sejměte QR kód a stáhněte aplikaci Reolink.

- **Na počítači**

Stáhněte si software Reolink Client: Najdete jej na <https://reolink.com> > Support > App & Client.



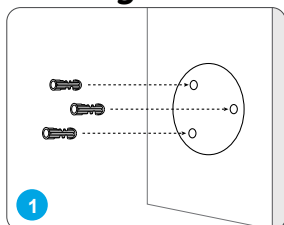
POZNÁMKA: Jestliže PoE kameru připojujete k rekordéru Reolink PoE NVR, nastavte kameru prostřednictvím rozhraní NVR.

Montáž kamery

Rady pro montáž

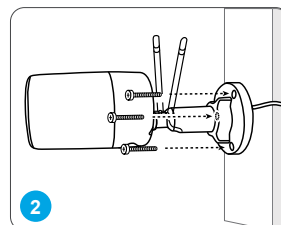
- Objektiv kamery nesmí mířit do žádného zdroje světla.
- Objektiv kamery nesmí mířit přímo na skleněné okno. V opačném případě může být kvalita obrazu nepříznivě ovlivněna odlesky infračervených LED, okolních světel nebo stavových kontrolky.
- Neumisťujte kameru na tmavá místa a namířte její objektiv na dobře osvětlená místa. V opačném případě může být kvalita obrazu špatná. Dobrou kvalitu obrazu zajistí vyrovnané světelné podmínky jak v místě montáže kamery, tak v místě snímaného objektu.
- Abyste docílili co nejlepší kvality obrazu, doporučujeme příležitostně otřít objektiv kamery čistým měkkým hadrem.
- Zajistěte, aby napájecí zásuvky nebyly přímo vystaveny vodě nebo vlhkosti a aby nebyly zanesené hlinou nebo jinými nečistotami.
- Vzhledem k voděodolnosti kamery bude správně fungovat v dešti a sněhu. Neznamena to však, že kamera dokáže pracovat pod vodou.
- Montáž kamery neprovádějte na místa, kde by přímo do objektivu padal déšť a sníh.
- Kamera dokáže pracovat i při extrémním mrazu až $-25\text{ }^{\circ}\text{C}$. Je to z toho důvodu, že napájená kamera sama vytváří teplo. Kameru můžete na chvíli zapnout ve vnitřních prostorách a teprve poté provést její montáž do venkovních prostor.

Přípevnění kamery



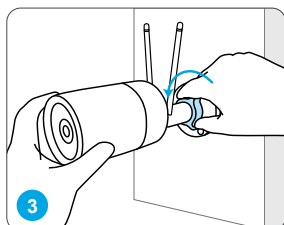
Vyvrtejte otvory podle montážní šablony.

Poznámka: Podle potřeby použijte přiložené hmoždinky.

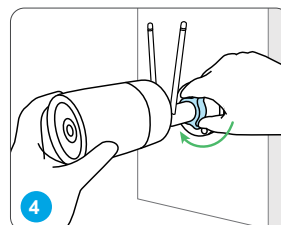


Upevněte základnu pomocí vrtů, které jsou součástí balení.

Poznámka: Otvorem v základně provlékněte kabel ke kameře.



Při nastavování úhlu záběru kamery uvolněte nastavovací šroub na držáku a otáčejte kamerou.



Dotáhněte nastavovací šroub a kameru upevněte.

Řešení problémů

Kamera se nezapíná

Pokud se kamera nezapíná, vyzkoušejte následující postupy:

- Zkontrolujte, zda je zásuvka funkční. Připojte kameru do jiné zdířky a zkontrolujte, zda funguje.
 - Zkontrolujte, zda je napájecí adaptér funkční. Máte-li jiný funkční 12V stejnosměrný napájecí adaptér, vyzkoušejte jej.
- Pokud nic z toho nepomůže, spojte se s oddělením podpory zákazníků firmy Reolink na <https://support.reolink.com/>.

Infračervené osvětlení přestalo fungovat

Jestliže infračervené osvětlení na kameře přestane fungovat, vyzkoušejte následující postup:

- Prostřednictvím aplikace/klienta Reolink zapnete infračervené osvětlení na stránce Device Settings (nastavení zařízení).
- Zkontrolujte, zda máte zapnutý režim den/noc a nastavte automatické zapínání infračerveného osvětlení v noci na stránce přímého přenosu (Live View) v aplikaci/klientovi Reolink.
- Aktualizujte firmware kamery na nejnovější verzi.
- Obnovte tovární nastavení kamery a vyzkoušejte nastavit infračervené osvětlení znovu.

Pokud nic z toho nepomůže, spojte se s oddělením podpory zákazníků firmy Reolink na <https://support.reolink.com/>.

Nepodařilo se aktualizovat firmware

Pokud se nepodařilo aktualizovat firmware kamery, zkuste následující:

- Ověřte aktuální verzi firmwaru pro kameru a zjistěte, zda máte nejnovější.
- Ověřte si, zda jste ze střediska stahování (Download Center) stáhli správný firmware.
- Ověřte si, zda máte funkční počítač a stabilní připojení k počítačové síti.

Pokud nic z toho nepomůže, spojte se s oddělením podpory zákazníků firmy Reolink na <https://support.reolink.com/>.

Technické údaje

Provozní teplota: -10 ° až 55 °C

Provozní vlhkost: 10-90 %

Rozměry: průměr 67 mm, hloubka 187 mm

Hmotnost: 485,7 g

Podrobnější údaje na <https://reolink.com>

Prohlášení o shodě FCC

Tento přístroj vyhovuje části 15 pravidel FCC. Činnost zařízení je možná za těchto dvou podmínek: (1) toto zařízení nesmí být příčinou vzniku škodlivých interferencí a (2) toto zařízení musí přijmout interference z okolí, včetně těch, které mohou jeho činnost ovlivnit nežádoucím způsobem. Změny nebo úpravy neschválené stranou zodpovědnou za dodržování předpisů by mohly způsobit, že uživatel ztratí oprávnění zařízení obsluhovat.

POZNÁMKA: Toto zařízení bylo testováno a shledáno vyhovujícím v rámci omezení pro digitální zařízení třídy B dle části 15 předpisů FCC. Tato omezení jsou stanovena proto, aby zajistila jistou míru ochrany proti škodlivým interferencím v obytných oblastech. Toto zařízení vytváří, využívá a může vyzařovat energii v pásmu radiových vln a, není-li instalováno a používáno v souladu s tímto návodem, může být příčinou škodlivých interferencí narušujících radiovou komunikaci. Nelze však zaručit, že za jistých okolností nebude k interferencím docházet. Pokud zařízení způsobuje škodlivé interference rušící příjem rozhlasu či televize, což lze ověřit vypnutím a zapnutím zařízení, doporučujeme uživatelům interference vyloučit jedním či několika následujícími způsoby:

- Přesměrujte nebo přemístěte anténu přijímače.
- Zvětšete vzdálenost mezi zařízením a přijímačem.
- Připojte zařízení do zásuvky v jiném elektrickém okruhu, než do kterého je připojený přijímač.
- Poradte se s dodavatelem či zkušeným rozhlasovým/TV technikem a požádejte je o pomoc.

Varování FCC RF:

U zařízení bylo vyhodnoceno, zda splňuje obecné požadavky pro radiofrekvenční vyzařování. Zapnuté zařízení lze přenášet bez omezení.

CE Zjednodušené prohlášení o shodě pro EU

Firma Reolink prohlašuje, že Wi-Fi kamera splňuje základní požadavky a další příslušné články z nařízení 2014/53/EU; PoE kamera je v souladu s nařízením 2014/30/EU.

Správný postup likvidace tohoto výrobku



Toto označení upozorňuje na to, že tento výrobek nesmí být na území EU likvidován společně s běžným domovním odpadem. Aby se zamezilo škodám na životním prostředí a neohrozilo se lidské zdraví z neřádné likvidace odpadu, postarejte se o zodpovědnou recyklaci a znovupoužití materiálů z přístroje. Chcete-li použité zařízení vrátit, použijte buď sběrný dvůr nebo se obraťte na prodejce, u kterého jste zboží zakoupili. Ten může zajistit bezpečnou likvidaci odpadu.

Prohlášení ISED o vystavení účinkům záření (pro WiFi variantu)

Toto zařízení splňuje expoziční limity vyzařování RSS-102 stanovené pro neřízené prostředí. Toto zařízení by mělo být instalováno a ovládáno z minimální vzdálenosti 20 cm mezi zářičem a tělem.

Operační frekvence (pro WiFi variantu - maximální vyzářený výkon)

2,4 GHz EIRP < 20 dBm / 5 GHz EIRP < 23 dBm / 5,8 GHz EIRP < 14dBm

Záruka a technická podpora

Potřebujete-li pomoci vyřešit problémy s používáním výrobku, využít další služby apod., spojte se s námi prostřednictvím webové stránky

<https://www.neoxgroup.cz/kontakty/>

Záruční lhůta 2 roky od data nákupu.

NEOX GROUP s. r. o., V Slavětíně 2632/23, Praha 9 - Horní Počernice 193 00, Česká republika

Další technická podpora: <https://support.reolink.com>

REOLINK INNOVATION LIMITED, Room B, 4th Floor, Kingway Commercial Building, 171-173 Lockhart Road, Wan Chai, Hong Kong



NEOX GROUP s.r.o. www.neoxgroup.cz



@ReolinkTech <https://reolink.com>