

COPYRIGHT © Hangzhou EZVIZ Software Co., Ltd. Všechna práva vyhrazena.

Jakékoli a veškeré informace, včetně, mimo jiné, textů, obrázků a grafů, jsou vlastnictvím společnosti Hangzhou EZVIZ Software Co., Ltd. (dále uváděno jako „EZVIZ“). Žádnou část tohoto návodu k obsluze (dále uváděného jako „návod“) ani návod jako celek nelze bez předchozího písemného souhlasu společnosti EZVIZ jakýmkoli způsobem reprodukovat, měnit, překládat ani šířit. Pokud není jinak výslovně uvedeno, společnost EZVIZ neposkytuje ve vztahu k návodu žádné záruky ani ujištění, a to ani výslovné, ani vyplývající.


### **Informace o tomto návodu**

V návodu jsou obsaženy pokyny k používání a obsluze výrobku. Obrázky, schémata, snímky a veškeré ostatní zde uvedené informace slouží pouze jako popis a vysvětlení. Informace obsažené v tomto návodu podléhají vzhledem k aktualizacím firmwaru nebo z jiných důvodů změnám bez upozornění. Nejnovější verzi naleznete na webových stránkách <sup>EZVIZ</sup>™ (<http://www.ezviz.com>).

### **Záznam revizí**

Nové vydání – leden 2023

### **Prohlášení o ochranných známkách**

**EZVIZ**™, ™, a ostatní ochranné známky a loga společnosti EZVIZ jsou vlastnictvím společnosti EZVIZ v různých jurisdikcích. Ostatní níže uvedené ochranné známky a loga jsou vlastnictvím příslušných vlastníků.

### **Prohlášení o vyloučení odpovědnosti**

POPISOVANÝ VÝROBEK JE DO MAXIMÁLNÍHO ROZSAHU POVOLENÉHO PŘÍSLUŠNÝMI ZÁKONY SPOLU SE SVÝM HARDWAREM, SOFTWAREM A FIRMWAREM POSKYTOVÁN „TAK, JAK JE“ SE VŠEMI SVÝMI ZÁVADAMI A CHYBAMI A SPOLEČNOST EZVIZ NEPOSKYTUJE ŽÁDNÉ ZÁRUKY, VÝSLOVNĚ VYJÁDŘENÉ ANI VYPLÝVAJÍCÍ, VČETNĚ, ALE NIKOLI VÝHRADNĚ, PRODEJNOSTI, USPOKOJIVÉ KVALITY, VHODNOSTI PRO URČITÝ ÚČEL A BEZ NEOPRÁVNĚNÉHO ZÁSAHU DO PRÁV TŘETÍ STRANY. V ŽÁDNÉM PŘÍPADĚ NEBUDE SPOLEČNOST EZVIZ, JEJÍ ŘEDITELÉ, MANAŽEŘI, ZAMĚSTNANCI ANI ZÁSTUPCI ZODPOVĚDNÍ ZA JAKÉKOLI ZVLÁŠTNÍ, NÁSLEDNÉ, NÁHODNÉ NEBO NEPŘÍMÉ ŠKODY, VČETNĚ, MIMO JINÉ, ŠKOD ZE ZTRÁTY OBCHODNÍHO ZISKU, PŘERUŠENÍ OBCHODNÍ ČINNOSTI NEBO ZE ZTRÁTY DAT NEBO DOKUMENTACE VE SPOJENÍ S POUŽÍVÁNÍM TOHOTO VÝROBKU, A TO ANI V PŘÍPADĚ, ŽE SPOLEČNOST EZVIZ BYLA NA MOŽNOST TAKOVÝCHTO ŠKOD UPOZORNĚNA.

DO MAXIMÁLNÍHO ROZSAHU POVOLENÉHO PŘÍSLUŠNÝMI ZÁKONY NEBUDE V ŽÁDNÉM PŘÍPADĚ CELKOVÁ ODPOVĚDNOST SPOLEČNOSTI EZVIZ PŘESAHOVAT PŮVODNÍ KUPNÍ CENU PRODUKTU.

SPOLEČNOST EZVIZ NENESE ŽÁDNOU ODPOVĚDNOST ZA ZRANĚNÍ OSOB ANI ŠKODY NA MAJETKU, KTERÉ VZNIKLY NÁSLEDKEM VÝPADKU POUŽÍVÁNÍ PRODUKTU NEBO UKONČENÍ SLUŽEB ZPŮSOBENÝMI: A) NESPRÁVNOU INSTALACÍ NEBO JINÝM NEŽ POŽADOVANÝM POUŽÍVÁNÍM; B) OCHRANOU NÁRODNÍCH ZÁJMŮ NEBO VEŘEJNÉHO ZÁJMU; C) VYŠŠÍ MOCÍ; D) VÁMI NEBO TŘETÍ STRANOU VČETNĚ, ALE NIKOLI VÝHRADNĚ, V DŮSLEDKU POUŽÍVÁNÍ MIMO JINÉ PRODUKTŮ, SOFTWARE A APLIKACÍ TŘETÍ STRANY.


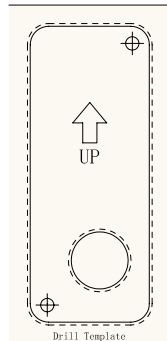







POUŽÍVÁNÍ VÝROBKŮ S PŘÍSTUPEM NA INTERNET JE ZCELA NA VAŠE VLASTNÍ RIZIKO. SPOLEČNOST EZVIZ NENESE ŽÁDNOU ZODPOVĚDNOST ZA NEOBVKLÉ FUNGOVÁNÍ, ÚNIK OSOBNÍCH ÚDAJŮ ANI JINÉ ŠKODY VYPLÝVAJÍCÍ Z KYBERÚTOKU, ÚTOKU HACKERŮ, NAPADENÍ VIRY NEBO JINÝCH BEZPEČNOSTNÍCH RIZIK INTERNETU. SPOLEČNOST EZVIZ VŠAK V PŘÍPADĚ POTŘEBY POSKYTNE OKAMŽITOU TECHNICKOU PODPORU. ZÁKONY TÝKAJÍCÍ SE SLEDOVÁNÍ A ZÁKONY TÝKAJÍCÍ SE OCHRANY ÚDAJŮ SE LIŠÍ DLE JURISDIKCE. PŘED POUŽÍVÁNÍM TOHOTO VÝROBKU SI PŘEČTĚTE VŠECHNY PŘÍSLUŠNÉ ZÁKONY VAŠÍ JURISDIKCE, ABYSTE ZAJISTILI, ŽE POUŽÍVÁNÍ JE V SOULADU S PŘÍSLUŠNÝMI ZÁKONY. SPOLEČNOST EZVIZ NEPONESE ŽÁDNOU ZODPOVĚDNOST V PŘÍPADĚ, ŽE SE TENTO VÝROBEK POUŽÍVÁ K NELEGÁLNÍM ÚČELŮM.

V PŘÍPADĚ JAKÉHOKOLI ROZPORU MEZI VÝŠE UVEDENÝM A PŘÍSLUŠNÝMI ZÁKONY PLATÍ DRUHÉ ZMÍNĚNÉ.

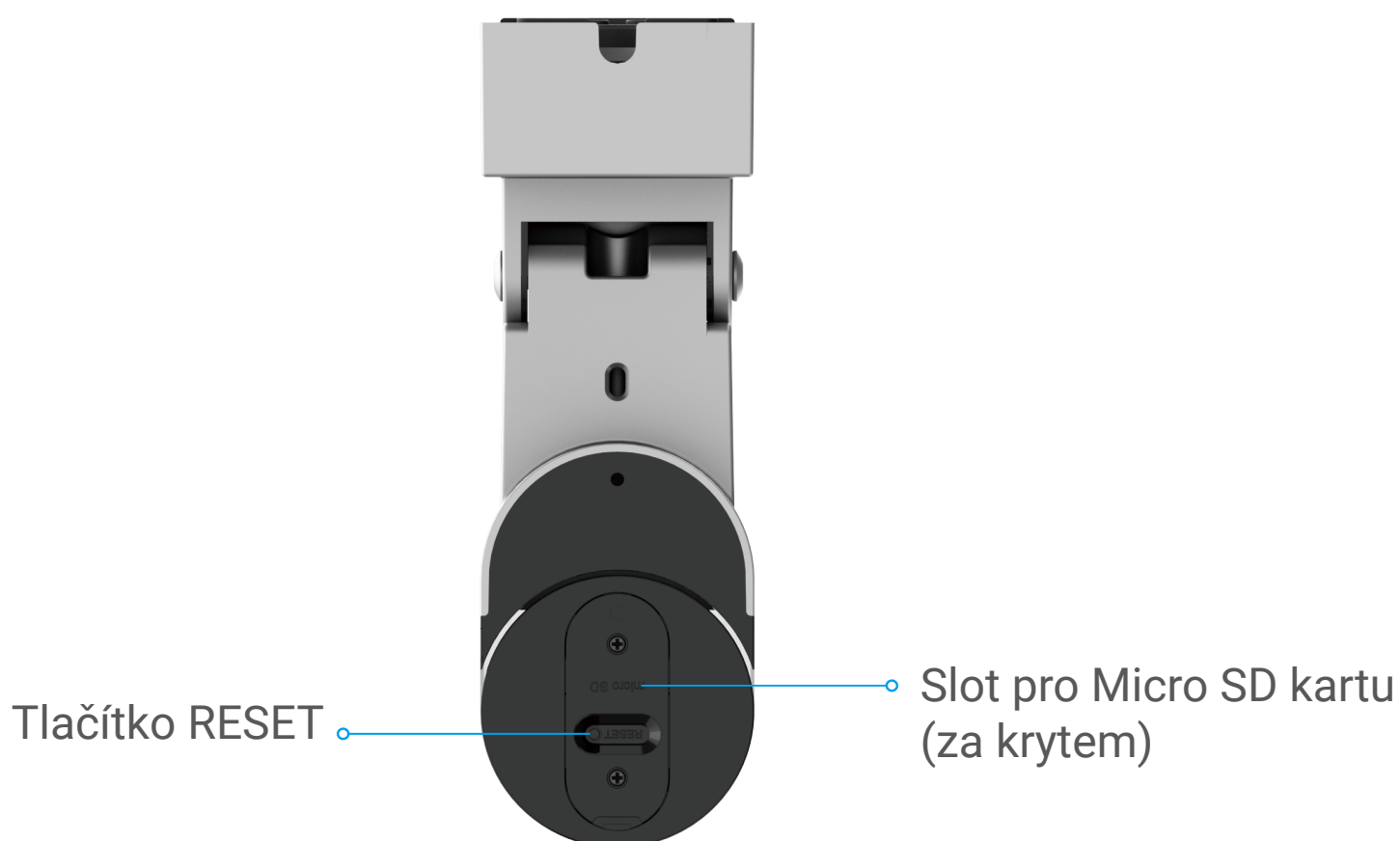
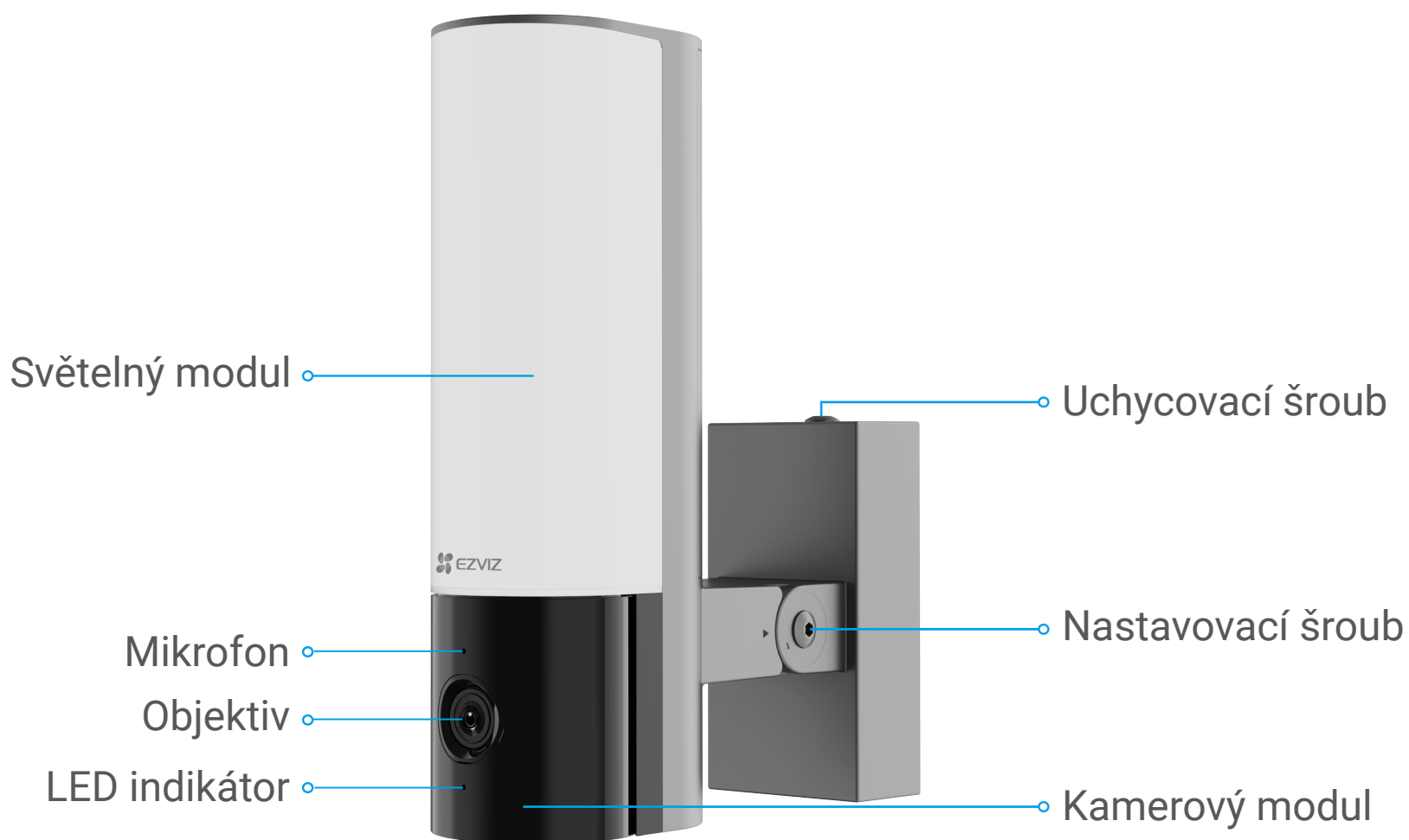
# Obsah

<b>Obsah balení .....</b>	<b>1</b>
<b>Základy .....</b>	<b>2</b>
<b>Instalace .....</b>	<b>3</b>
1. Instalace aplikace EZVIZ .....	3
2. Vypněte elektřinu u vypínače .....	4
3. Instalace karty Micro SD (volitelná) .....	4
4. Instalujte stěnný držák .....	5
5. Připojte vodiče.....	6
6. Namontujte kameru na stěnný držák.....	7
7. Nastavte úhel kamery .....	8
8. Obnovte napájení na bezpečnostním vypínači.....	8
9. Přidejte kameru do aplikace EZVIZ .....	9
<b>Zobrazte své zařízení.....</b>	<b>10</b>
1. Živý pohled .....	10
2. Nastavení .....	11
<b>Připojení EZVIZ.....</b>	<b>12</b>
1. Používání asistentky Amazon Alexa.....	12
2. Použití asistenta Google Assistant.....	13
<b>Inițiative privind utilizarea produselor video .....</b>	<b>14</b>

# Obsah balení

Č.	Název dílu	Množství	Obrázek
1	Bezpečnostní kamera	x1	
2	Vrtací šablona	x1	
3	L-klíč	x1	
4	Stěnný držák	x1	
5	Šroub držáku	x1	
6	Spona	x1	
7	Sada šroubů	x1	
8	Regulační informace	x1	
9	Průvodce rychlým startem	x1	

# Základy



Název	Popis
LED Indicator	Svítí červená: Kamera se spouští.
	Pomalu bliká červená: Síťová výjimka.
	Rychle bliká červená: Došlo k výjimce kamery (např. chyba karty Micro SD).
	Svítí modrá: Video je sledováno v aplikaci EZVIZ.
	Pomalu blikající modrá: Kamera funguje správně.
	Rychle bliká modrá: Kamera je připravena k připojení k síti Wi-Fi.
Kamerový modul	Kamerový modul lze otáčet o 50 stupňů doleva a doprava.
Nastavovací šroub	Uvolněte nastavovací šroub a nakloňte kameru až o 55 ° dolů. Zatáhněte nastavovací šroub, když máte kameru v požadované pozici.
Karta Micro SD (prodává se samostatně)	Než začnete kartu používat, inicializujte ji v aplikaci EZVIZ. Doporučená kompatibilita: Třída 10, maximální kapacita 512 GB.

Tlačítko resetování	Stisknutím a podržením po dobu 4 sekund provedete restartování a nastavení všech parametrů na výchozí hodnoty.
---------------------	--



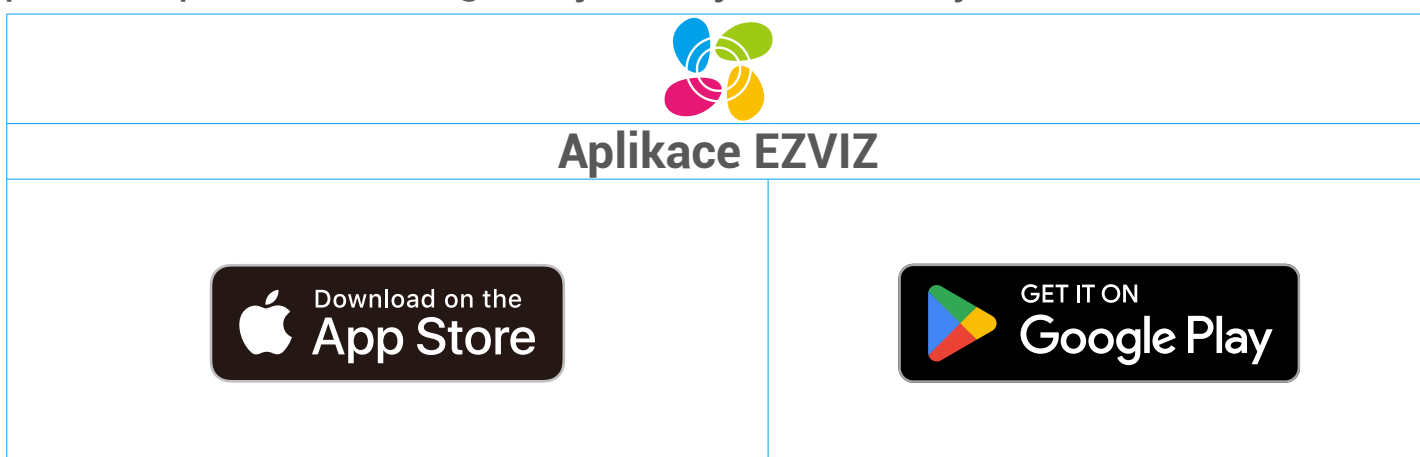
## Instalace

### Postupujte podle pokynů k nastavení kamery:

1. Pořídte si aplikaci EZVIZ a přihlaste se v aplikaci EZVIZ ke svému účtu.
2. Zapněte kameru.
3. Přidejte kameru ke svému účtu EZVIZ.

### 1. Instalace aplikace EZVIZ

1. Připojte mobilní telefon k síti Wi-Fi (doporučeno).
2. Zadáním textu „EZVIZ“ vyhledejte v obchodech App Store nebo Google Play™ aplikaci EZVIZ. Stáhněte ji a nainstalujte.
3. Spusťte aplikaci a zaregistrujte svůj uživatelský účet EZVIZ.



**i** Pokud jste aplikaci již používali, zajistěte, aby se jednalo o nejnovější verzi. Chcete-li zjistit, zda je dostupná aktualizace, přejděte do obchodu s aplikacemi a vyhledejte aplikaci EZVIZ.

## Nástroje, které můžete potřebovat:



Elektrický vrtačka s  $\phi 6\text{mm}$  vrtačkou (x1)



Šroubovák (x1)

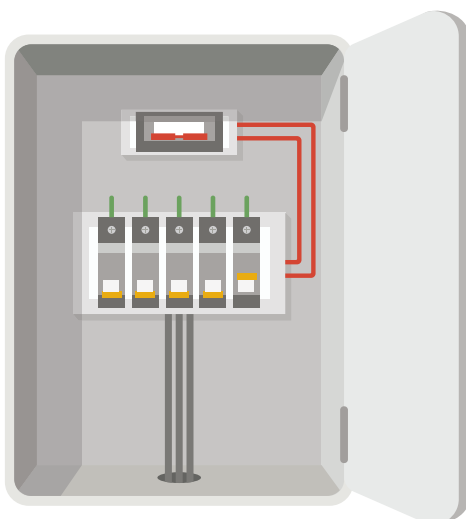


Pravítko (x1)

## 2. Vypněte elektřinu u vypínače



- Instalace zařízení zahrnuje vysokonapěťové kabely. Před instalací zkontrolujte místní kódy a zákony. Pokud instalace není povolena nebo si nejste jistí svými schopnostmi, obraťte se na licencovaného elektrikáře.
- Pokud nevíte, kde se váš vypínač nachází nebo jak vypnout napájení, obraťte se na licencovaného elektrikáře.
- Držte přerušovač vypnutý kdykoliv během instalačního procesu.



## 3. Instalace karty Micro SD (volitelná)

1. Odstraňte kryt na spodní straně kamery povolením 2 šroubů.
2. Vložte kartu Micro SD (prodává se samostatně) do slotu karty, jak je znázorněno na následujícím obrázku.



Po instalaci karty Micro SD je nutné inicializovat kartu v aplikaci EZVIZ před použitím.

3. Po přidání zařízení do vašeho účtu v aplikaci EZVIZ klepněte na seznam nahrávek v rozhraní Nastavení zařízení pro kontrolu stavu SD karty.
4. Pokud je stav paměťové karty zobrazen jako neinicializovaný, klepněte pro inicializaci.

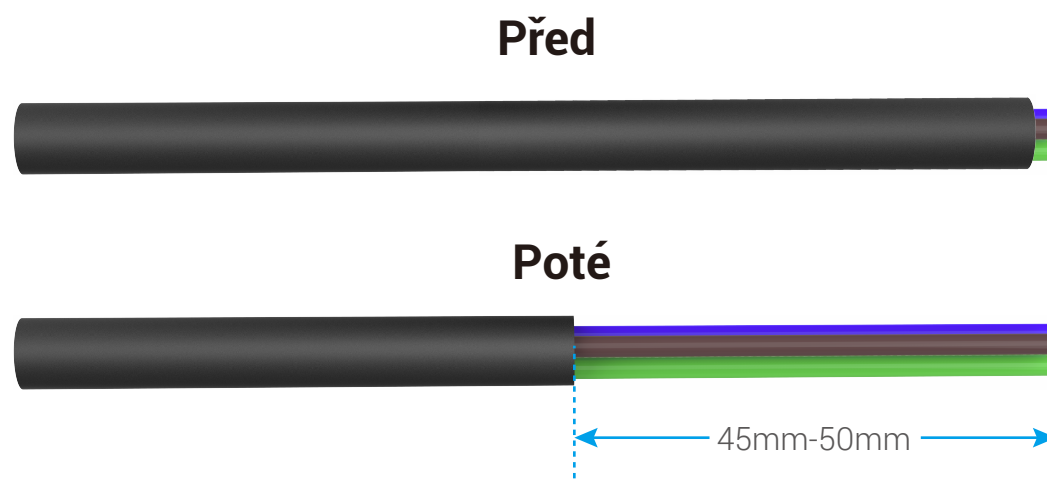


Stav se poté změní na normální a může uchovávat videa.

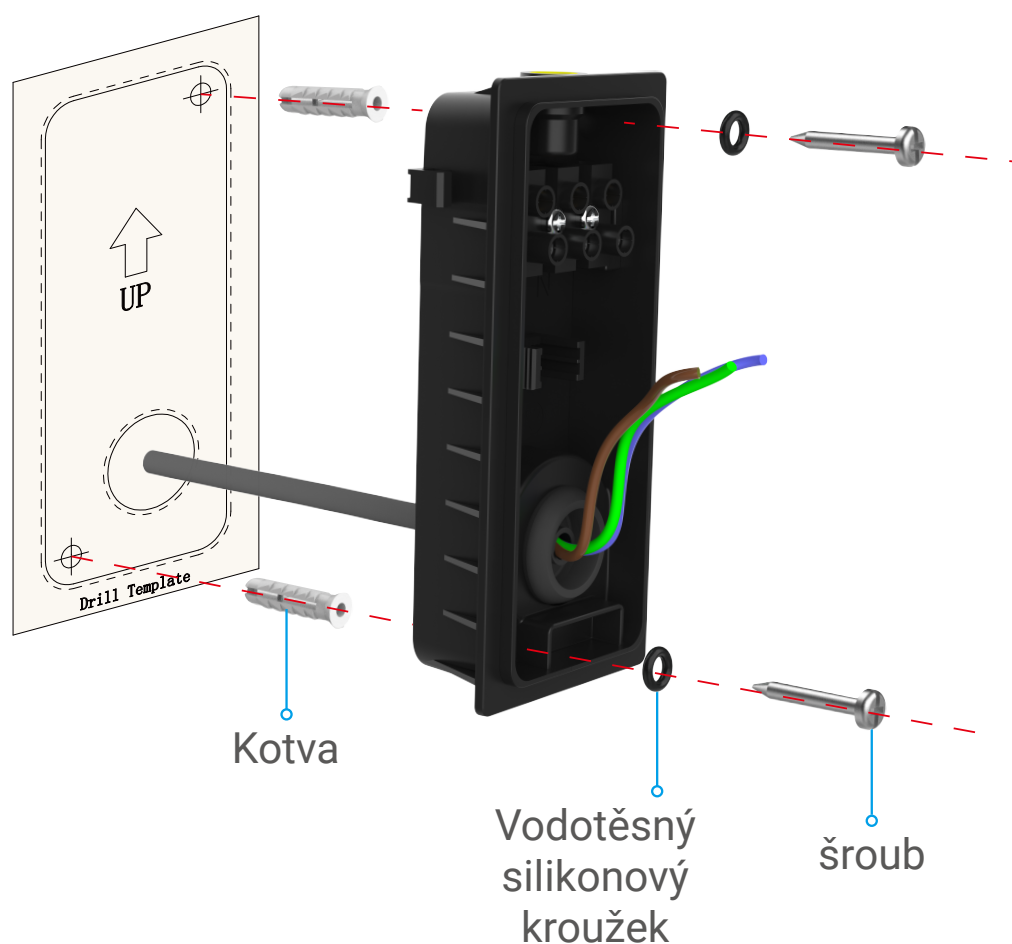
## 4. Instalujte stěnný držák

**i** Vyberte místo s čistým, neblokovaným zorným polem a s dobře fungujícím bezdrátovým signálem pro kameru. Mějte na paměti následující tipy:

- Asigurați-vă că peretele este suficient de puternic pentru a suporta de trei ori greutatea camerei.
- Doporučená výška instalace: 6,6-9,8 stop (2-3 m) nad zemí.
- Doporučuje se použít odizolovací kleště k odizolování kabelu ze zdi, nechat živý kabel, neutrální kabel a zemní kabel vystaveny délce 45 mm až 50 mm.



1. Umístěte průvodní šablonu na povrch, který jste si vybrali pro instalaci kamery.
2. (Pouze pro betonovou zeď) Podle šablony vyvrtat otvory pro šrouby (pomocí elektrického vrtačky s vrtákem o **průměru 6 mm**) a vložit závitníky.
3. Protážení kabelů ze zdi skrz průvodnice a pryže na stěnné konzoli.
4. Připevněte stěnný držák pomocí vodotěsného silikonového kroužku a šroubů.



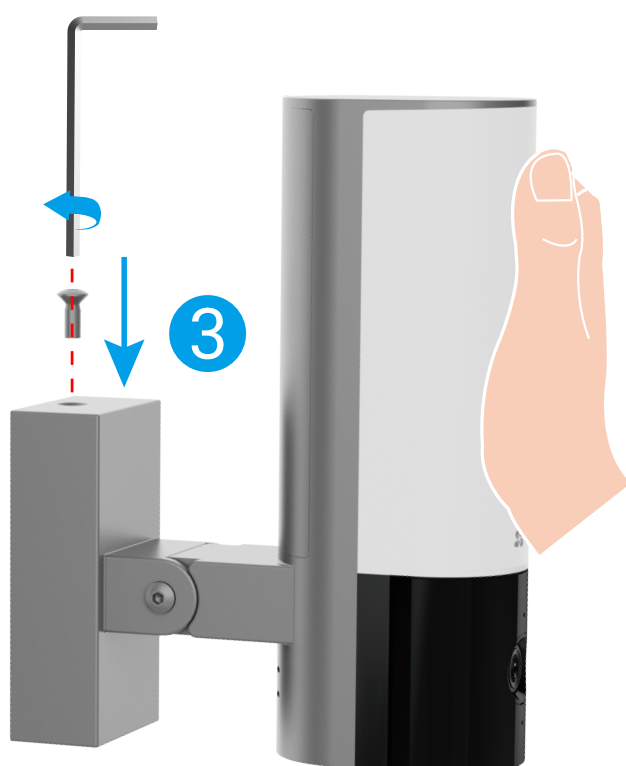
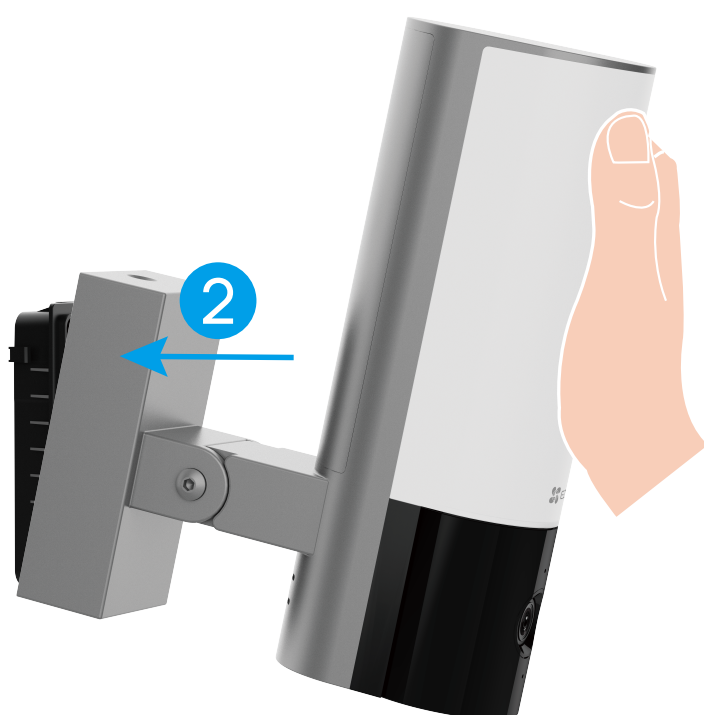




## 6. Namontujte kameru na stěnný držák

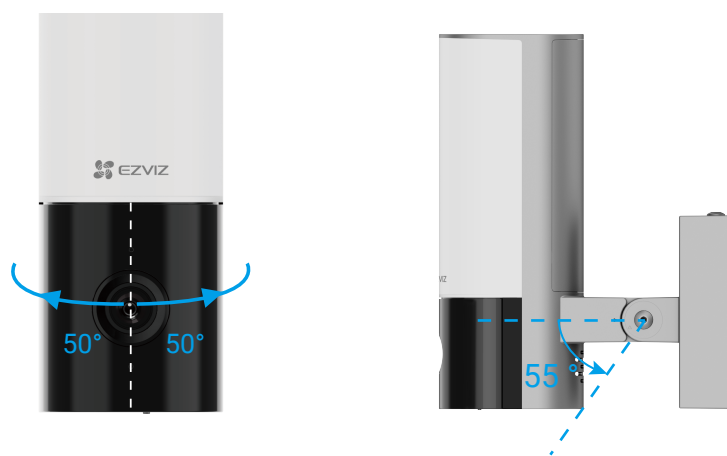
**i** Držte kameru kdykoliv během instalace.

1. Zasuňte zasouvací prvek kamery na stěnném držáku.
2. Sazení stěnového držáku a kamery dohromady, dokud neuslyšíte cvaknout.
3. Utáhněte šroub na stěnném držáku s klíčem L-tvaru (součást balení) pro upevnění kamery.

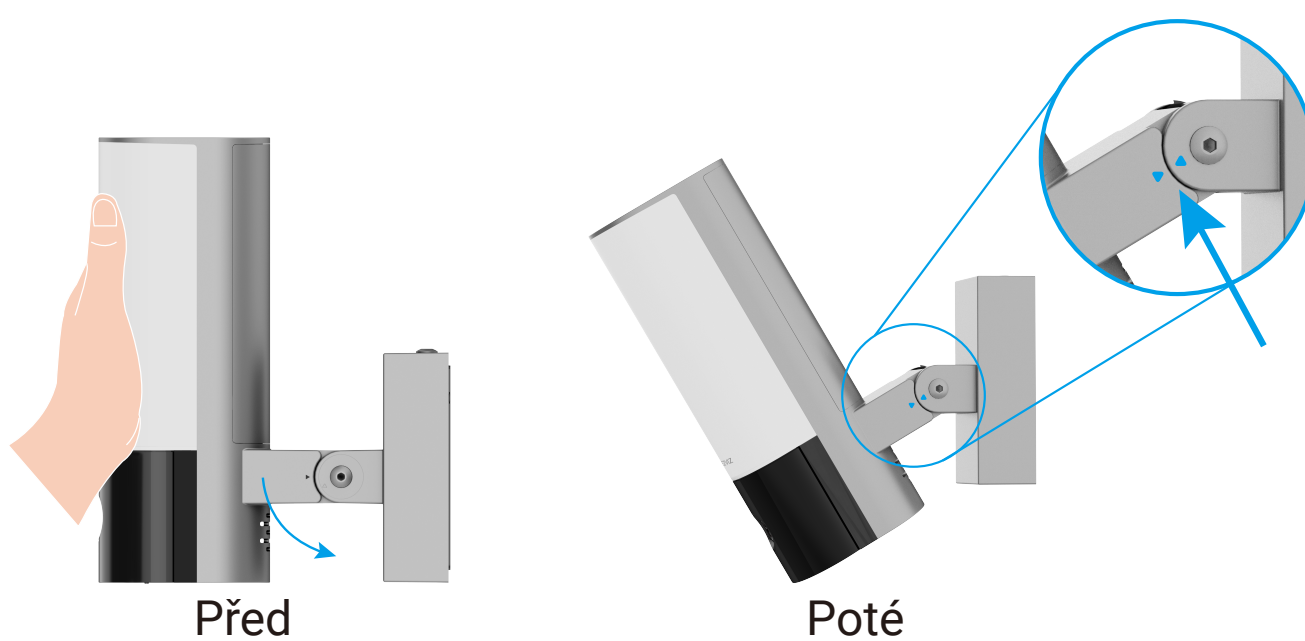


## 7. Nastavte úhel kamery

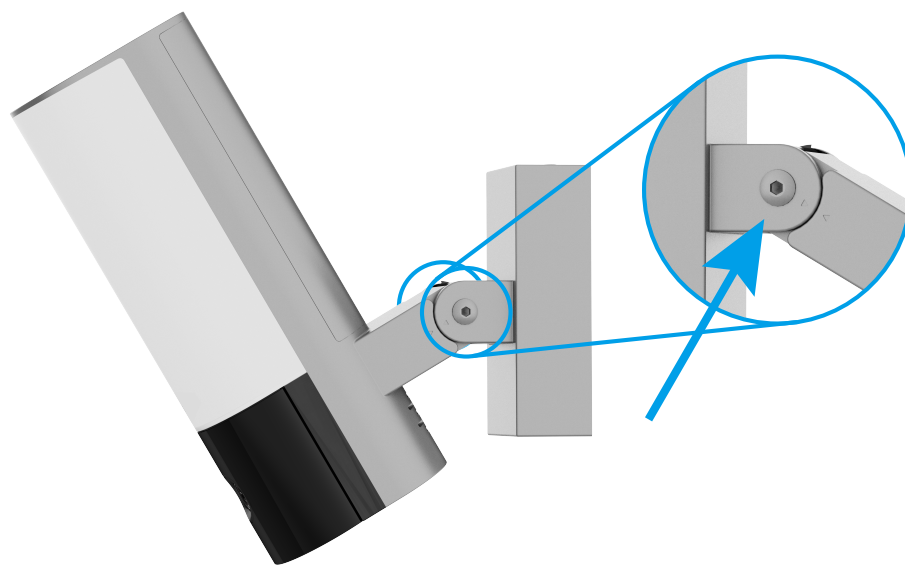
Nastavení úhlu kamery. Můžete nastavit vodorovný (100 stupňů) a svislý (55 stupňů) úhel kamery podle potřeby.



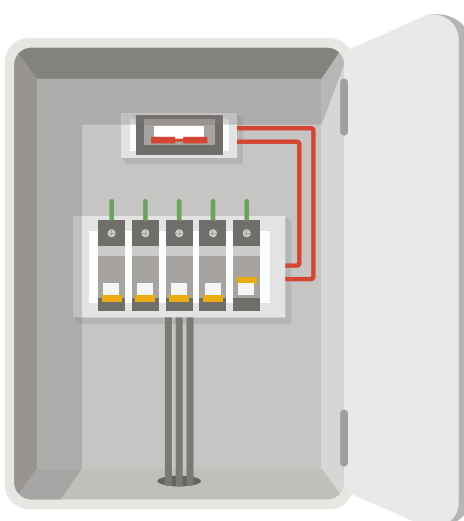
- Doporučený svislý úhel: Naklonění dolů 30 stupňů, funkce kamery podle obrázku níže.



- Po nastavení úhlu kamery utáhněte 2 šrouby vedle kamery.



## 8. Obnovte napájení na bezpečnostním vypínači





- Dotaz: Jak potvrdit, zda má kamera napájení?
- Odpověď: Po obnovení napájení bude kamera připravena ke konfiguraci, když svítí světlo a LED indikátor na přední straně kamery bude rychle blikat modře.



## 9. Přidejte kameru do aplikace EZVIZ

1. Když LED ukazatel rychle bliká modře, znamená to, že kamera je připravena na konfiguraci Wi-Fi.
2. Přihlaste se do svého účtu pomocí aplikace EZVIZ.
3. Klepnutím na tlačítko „+“ v pravém horním rohu domovské obrazovky přejděte do okna skenování kódu QR.
4. Naskenujte kód QR na obálce stručné příručky nebo na těle kamery.



5. Postupujte podle průvodce aplikací EZVIZ pro dokončení konfigurace Wi-Fi.



Chcete-li změnit Wi-Fi kamery, stiskněte a podržte tlačítko RESET na 4 s a opakujte výše uvedené kroky.

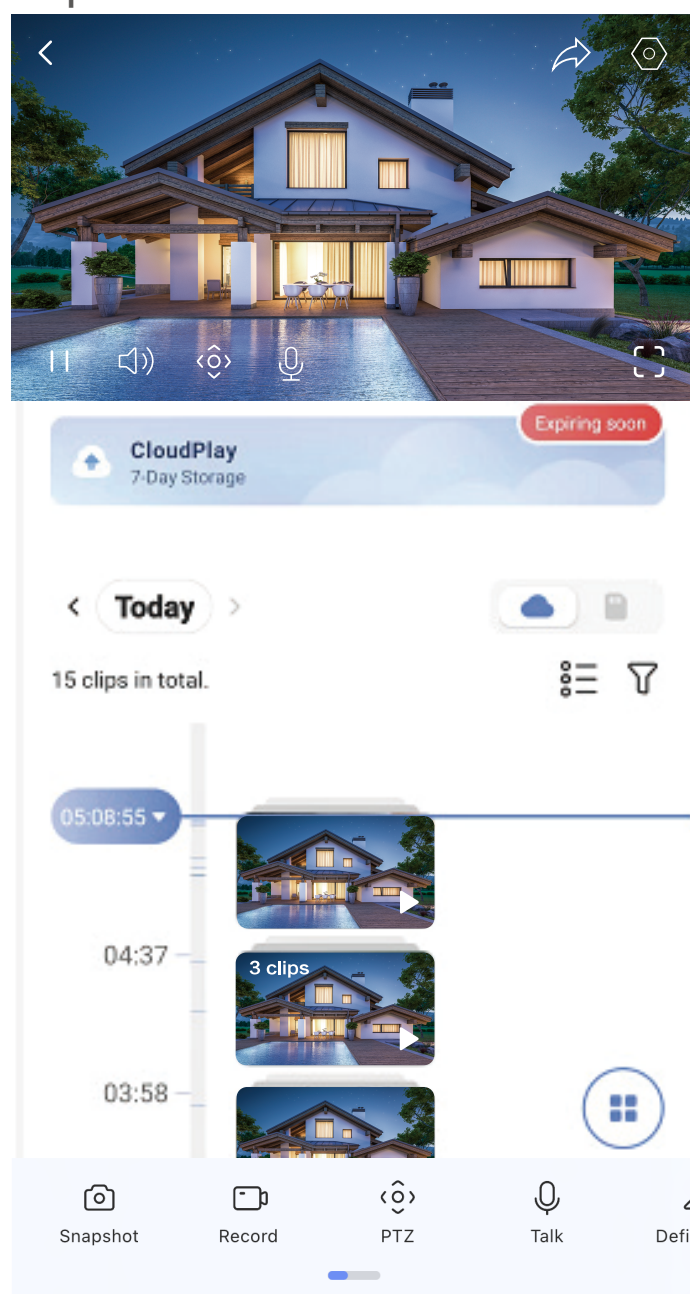
# Zobrazte své zařízení

**i** Rozhraní aplikace se může změnit kvůli aktualizaci verze. Odkazujte se na skutečné rozhraní.

## 1. Živý pohled

Při spuštění aplikace EZVIZ se zobrazí stránka zařízení, jak je ukázáno níže.

Můžete zobrazovat a poslouchat živý stream, pořizovat snímky obrazovky nebo záznamy a volit potřebná videa.



**i** Sjíždějte prstem doleva a doprava přes obrazovku, abyste viděli více ikon.

Ikona	Popisy
	Sdílet. Sdílejte své zařízení s kýmkoli chcete.
	Nastavení. Zobrazit nebo změnit nastavení zařízení.
	Obrázek v obrázku. Můžete zvolit zobrazení fotografií pořizovaných současně dvěma objektivy v živém zobrazení.
	Snímek obrazovky. Pořídte snímek obrazovky.
	Záznam. Ručně spustit / zastavit záznam.
	PTZ: Pan / Tilt / Zoom. Otočte kameru, abyste získali širší pole pohledu.
	360 obrázek. Klepněte pro vytvoření panoramatického obrazu.
	Alarm. Zvuk nebo záblesk k odstrašení lupičů.
	Světlo. Klepnutím rozsvítíte pole zobrazení.
	Mluvte. Klepnutím na ikonu a následně postupujte dle pokynů na obrazovce, abyste mohli mluvit nebo poslouchat lidi před kamerou.
	Spaní. Klepnutím vstoupíte do režimu spánku, video přestane zobrazovat a upozornění na alarm bude vypnuto.




Definice. Vyberte potřebné video rozlišení.



Zařízení v okolí. Klepnutím zkontrolujete dostupná zařízení v okolí.

## 2. Nastavení

Na stránce s nastavením můžete nastavit parametry zařízení.

Parametr	Popis
Inteligentní detekce	Přizpůsobte jméno zařízení.
Upozornění	Můžete si vybrat mezi různými typy detekce pro vaše zařízení.
Zvuková nastavení	Můžete spravovat zprávy vašeho zařízení a oznámení aplikace EZVIZ.
Nastavení obrazu	Můžete nastavit příslušné zvukové parametry pro vaše zařízení.
Nastavení světla	Můžete nastavit příslušné obrazové parametry pro vaše zařízení.
Nastavení PTZ	Můžete nastavit příslušné parametry osvětlení pro vaše zařízení.
CloudPlay	Můžete nastavit parametry PTZ pro vaše zařízení.
Seznam nahrávek	Můžete se přihlásit a spravovat cloudové úložiště.  <ul style="list-style-type: none"><li>• Funkce je k dispozici pouze v některých zemích. Před zakoupením ověřte dostupnost ve vaší zemi.</li><li>• Výrobce si vyhrazuje právo na konečné vysvětlení.</li></ul>
Nastavení ochrany soukromí	Zde můžete vidět kapacitu micro SD karty a také můžete povolit nebo zakázat službu cloudového úložiště.
Nastavení sítě	Můžete šifrovat svá videa heslem.
Informace o zařízení	Můžete vidět stav připojení.
Sdílení zařízení	Zde můžete vidět informace o zařízení.
Restartovat zařízení	Můžete sdílet zařízení s členy rodiny nebo hosty.
Odstranit zařízení	Klepnutím restartujete zařízení.
Smazání zařízení	Klepnutím odstraníte zařízení z aplikace EZVIZ.

# Připojení EZVIZ

## 1. Používání asistentky Amazon Alexa

Tyto pokyny vám umožní ovládat zařízení EZVIZ pomocí asistentky Amazon Alexa. Setkáte-li se během postupu s jakýmkoli problémem, přečtěte si část **Řešení potíží**.

**Než začnete, ujistěte se, že:**

1. Zařízení EZVIZ jsou připojena k aplikaci EZVIZ.
2. V aplikaci EZVIZ je na stránce Device Settings (Nastavení zařízení) vypnuta možnost „Image Encryption (Šifrování obrazu)“.
3. Máte zařízení s podporou asistentky Alexa (tj. Echo Spot, Echo-Show, All-new Echo-Show, Fire TV (všechny generace), Fire TV stick (pouze druhá generace) nebo chytré televizory edice Fire TV Edition).
4. Aplikace Amazon Alexa je již nainstalovaná na vašem chytrém zařízení a máte vytvořený účet.


**Ovládání zařízení EZVIZ pomocí asistentky Amazon Alexa:**

1. Otevřete aplikaci Alexa a z nabídky vyberte „Dovednosti a hry“.
2. Na obrazovce „Dovednosti a hry“ vyhledejte text „EZVIZ“ a naleznete dovednosti „EZVIZ“.
3. Vyberte dovednost zařízení EZVIZ a poté klepněte na možnost **ENABLE TO USE (POVOLIT POUŽITÍ)**.
4. Zadejte své uživatelské jméno a heslo EZVIZ a klepněte na možnost **Přihlásit se**.
5. Klepnutím na tlačítko **Authorize (Autorizovat)** povolte asistentce Alexa přístup do vašeho účtu EZVIZ tak, aby mohla ovládat vaše zařízení EZVIZ.
6. Zobrazí se zpráva „EZVIZ has been successfully linked (Aplikace EZVIZ byla úspěšně propojena)“. Poté klepnutím na možnost **DISCOVER DEVICES (ZJISTIT ZAŘÍZENÍ)** povolte asistentce Alexa zjistit všechna zařízení EZVIZ.
7. Přejděte zpět do nabídky aplikace Alexa a vyberte možnost „Zařízení“. Mezi zařízeními se zobrazí všechna vaše zařízení EZVIZ.

**Hlasový příkaz**

Zjistěte nové chytré zařízení pomocí nabídky „Chytrá domácnost“ v aplikaci Alexa nebo pomocí funkce ovládání asistentky Alexa hlasem.

Jakmile zařízení najdete, můžete jej ovládat svým hlasem. Říkejte asistentce Alexa jednoduché příkazy.

-  Chcete-li zobrazit například název kamery: Řekněte „zobraz kameru xxx“. Název lze poté v aplikaci EZVIZ změnit. Při každé změně názvu zařízení musíte zařízení opět zjistit, aby se název aktualizoval.

**Řešení potíží**

**Co dělat, když asistentka Alexa nezjistí moje zařízení?**

Zkontrolujte, zda nemáte nějaké problémy s připojením k internetu.

Zkuste restartovat chytré zařízení a zařízení v aplikaci Alexa znovu zjistit.

**Proč je stav zařízení v aplikaci Alexa zobrazen jako „Offline“?**

Vaše bezdrátové připojení mohlo být odpojeno. Restartujte chytré zařízení a znovu jej v aplikaci Alexa zjistěte.

Přístup k internetu na směrovači může být nedostupný. Zkontrolujte, zda je směrovač připojen k internetu, a zkuste to znovu.



Podrobnosti o tom, ve kterých zemích je asistentka Amazon Alexa podporována, naleznete na jejích oficiálních webových stránkách.

## 2. Použití asistenta Google Assistant

Díky asistentovi Google Assistant můžete aktivovat své zařízení EZVIZ a živě jej sledovat pomocí hlasových příkazů asistenta Google Assistant.

**Potřebujete následující zařízení a aplikace:**

**Funkční aplikaci EZVIZ.**

2. V aplikaci EZVIZ je na stránce Device Settings (Nastavení zařízení) vypnuta možnost „Image Encryption (Šifrování obrazu)“ a zapnuta možnost „Audio (Zvuk)“.

3. Televizor s připojeným funkčním zařízením Chromecast.

4. Aplikaci Google Assistant v telefonu.

**Začněte postupováním podle níže uvedených kroků:**

1. Nastavte zařízení EZVIZ a ujistěte se, že v aplikaci funguje správně.

2. Stáhněte si aplikaci Google Home z obchodu App Store nebo Google Play Store™ a přihlaste se ke svému účtu Google.

3. Na obrazovce Myhome (moje domácnost) klepněte v levém horním rohu na tlačítko „+“ a ze seznamu nabídek vyberte možnost „Nastavit zařízení“, abyste zobrazili okno nastavení.

4. Klepnutím na možnost „**Funguje s Google**“ a vyhledáním textu „EZVIZ“ naleznete dovednosti „EZVIZ“.

5. Zadejte své uživatelské jméno a heslo EZVIZ a klepněte na možnost **Přihlásit se**.

6. Klepnutím na tlačítko **Autorizovat** povolte asistentovi Google přístup do vašeho účtu EZVIZ tak, aby mohl ovládat vaše zařízení EZVIZ.

7. Klepněte na možnost „**Návrat do aplikace**“.

8. Postupujte podle výše uvedených kroků a dokončete autorizaci. Po dokončení synchronizace bude služba EZVIZ uvedena v seznamu služeb. Chcete-li zobrazit seznam kompatibilních zařízení v účtu EZVIZ, klepněte na ikonu služby EZVIZ.

9. Nyní zkuste nějaké příkazy. Používejte název kamery, který jste vytvořili při nastavení systému.

Uživatelé mohou spravovat zařízení jako jednu entitu nebo ve skupině. Přidání zařízení do místnosti umožňuje uživatelům ovládat skupinu zařízení současně jedním příkazem.

Další informace viz odkaz:

<https://support.google.com/googlehome/answer/7029485?co=GENIE.Platform%3DAndroid&hl=en>

# Iniciativy týkající se použití video produktů

Vážený uživatelé EZVIZ,

Technologie ovlivňuje každý aspekt našeho života. Jako zásadní technologická společnost si stále více uvědomujeme, jaké úlohy technologie hrají při zlepšování efektivity a kvality našeho života. Zároveň si jsme vědomi potenciálního škodlivého vlivu nevhodného používání technologie. Například video produkty mohou zaznamenat reálné, kompletní a jasné obrazy, proto mají obrovskou hodnotu při zobrazování faktů. Nicméně nevhodné rozdělování, používání a/nebo zpracování video záznamů může zasahovat do soukromí, legálních práv a zájmů ostatních.

Jako lídři inovací v oblasti technologií pro dobro, my EZVIZ pevně usilujeme o to, aby každý uživatel správně a zodpovědně používal video produkty a tím společně vytvářel pozitivní prostředí, v němž všechny související praktiky a použití dodržuje platné zákony a předpisy, respektuje zájmy a práva jednotlivců a podporuje společenskou morálku.

Zde jsou iniciativy společnosti EZVIZ, na které bychom upozornili:

1. Každý jednotlivý člověk má rozumné očekávání soukromí a použití video produktů by nemělo být v rozporu s tímto rozumným očekáváním. Proto by mělo být v případě instalace video produktů v veřejných prostorách v rozumné a účinné formě zobrazeno upozornění, které objasňuje rozsah monitorování. Pro neveřejné prostory by měla být práva a zájmy zainteresovaných osob pečlivě posouzena, mimo jiné instalací videoproduktů pouze po získání souhlasu zainteresovaných stran a bez instalace vysoce neviditelných videoproduktů bez znalosti ostatních.

2. Video produkty objektivně zaznamenávají záběry reálných aktivit v určitém čase a prostoru. Uživatelé by měli rozumně identifikovat lidi a práva zapojené v této oblasti předem, aby se zabránilo jakémoliv porušení portrétu, soukromí nebo jiných právních práv ostatních, zatímco chrání sami sebe prostřednictvím videoproduktů. Je třeba poznamenat, že pokud si vyberete povolení funkce záznamu zvuku na své kameře, zachytí zvuky, včetně konverzací, v rámci monitoringového rozsahu. Vřele doporučujeme komplexní posouzení potenciálních zdrojů zvuku v monitoringovém rozsahu, aby byla plně pochopena nutnost a rozumnost před zapnutím funkce nahrávání zvuku.

3. Produkty videa v použití budou z konkrétních scén soustavně generovat zvuková nebo vizuální data - včetně vstupů biometrických údajů, jako jsou obličeje - na základě výběru funkcí produktu uživatelem. Tato data mohou být použita nebo zpracována pro použití. Produkty videa jsou pouze technologické nástroje, které nemohou a nemohou lidsky vykonávat zákonné a morální standardy pro řízení zákonného a správného použití dat. Jsou to metody a účely lidí, kteří řídí a používají generovaná data, která dělají rozdíl. Proto řadiče dat nejen přísně dodržují platné zákony a předpisy, ale plně respektují také nezávazná pravidla, včetně mezinárodních smluv, morálních standardů, kulturních norm, veřejného pořádku a místních zvyků. Navíc bychom vždy měli prioritizovat ochranu soukromí a práv na portrét a další rozumná zájmy.

4. Video data, která neustále generují video produkty, nese práva, hodnoty a další požadavky různých zainteresovaných stran. Je tudíž extrémně důležité zajistit bezpečnost dat a chránit produkty před zlomyslnými vniknutími. Každý uživatel a řídicí orgán dat by měli podniknout všechna rozumná a nezbytná opatření k maximalizaci bezpečnosti produktu a dat, vyhybat se úniku dat, nesprávnému zveřejňování nebo zneužití, včetně, ale ne omezeně na, nastavení řízení přístupu, výběru vhodného síťového prostředí, kde jsou připojeny video produkty, vytváření a neustálé optimalizace síťové bezpečnosti.

5. Video produkty výrazně přispěly k zlepšení bezpečnosti naší společnosti a věříme, že budou i nadále hrát pozitivní roli v různých oblastech našeho každodenního života. Jakýkoliv pokus zneužít tyto produkty a porušit lidská práva nebo se zapojit do nezákonných aktivit je v rozporu s podstatou hodnoty v technologické inovaci a vývoji produktů. Vyzýváme každého uživatele, aby si vytvořil vlastní metody a pravidla pro hodnocení a monitorování používání videoproduktů, aby se zajistilo, že tyto produkty jsou vždy používány správně, uvážlivě a s dobrým úmyslem.