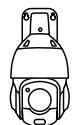


# Kamery P840/P850

## návod k použití

Reolink

### V balení najdete



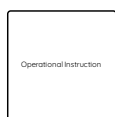
kamera



voděodolné pouzdro



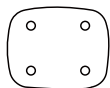
1m síťový kabel



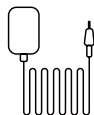
návod k použití



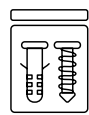
značka videodohledu



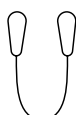
montážní šablona



napájecí adaptér



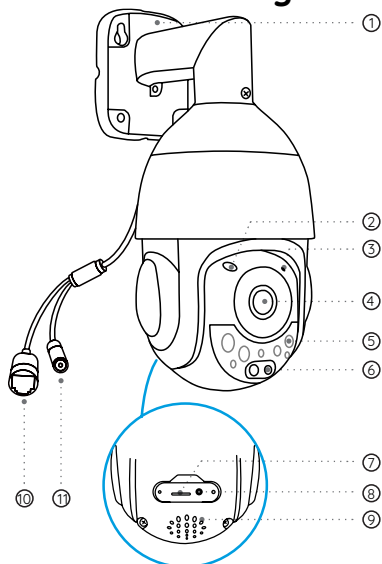
sáček s vruty



kotvící lanko

Poznámka: Podle zakoupené varianty balení kamery se mohou kamera a její příslušenství lišit.

### Představení kamery



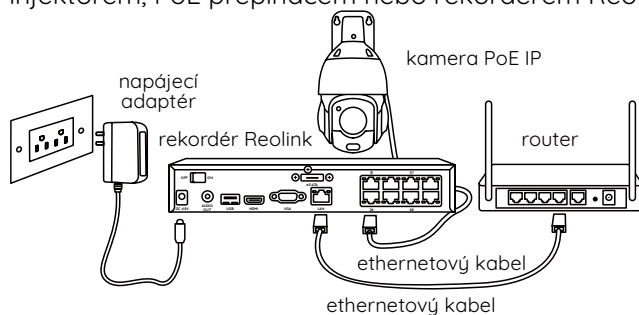
1. konzola
2. senzor osvětlení
3. mikrofon
4. objektiv
5. infračervené osvětlení
6. štěrba pro kartu microSD
7. resetovací tlačítko
8. reproduktor
9. zásuvka datové sítě
10. napájecí zásuvka (volitelně)

### Schéma připojení

Než kameru použijete, připojte ji podle níže uvedených pokynů a proveďte úvodní nastavení přístroje.

1. Ethernetovým kabelem kameru připojte k rekordéru Reolink NVR (není součástí balení).
2. Rekordér připojte k routeru a zapněte jej.

Poznámka: Kamera může být napájena 12V stejnosměrným adaptérem nebo zařízením s funkcí PoE, např. PoE injektorem, PoE prepínačem nebo rekordérem Reolink NVR (není součástí balení).



\* Kameru typu PoE je také možné připojit k PoE prepínači/injektoru.

## Nastavení kamery

Stáhněte si a spusťte aplikaci Reolink nebo softwarového klienta a podle pokynů na obrazovce proveďte úvodní nastavení.

Poznámka: Síťové připojení můžete zajistit prostřednictvím WiFi, nemusíte používat ethernetový kabel.

- **Na chytrém telefonu**

Sejměte QR kód a stáhněte aplikaci Reolink.

- **Na počítači**

Stáhněte si software Reolink Client: Najdete jej na <https://reolink.com> > Support > App & Client.



POZNÁMKA: Jestliže PoE kameru připojujete k rekordéru Reolink PoE NVR, nastavte kameru prostřednictvím rozhraní NVR.

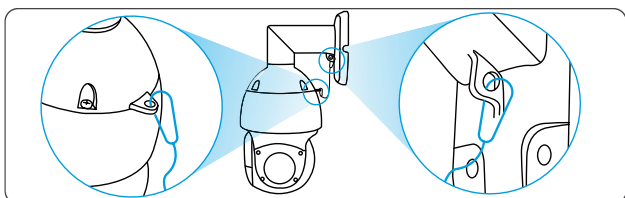
## Montáž kamery

### Rady pro montáž

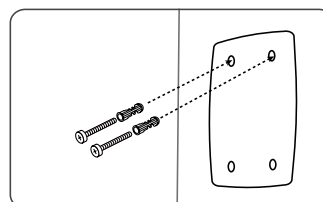
- Objektiv kamery nesmí mířit do žádného zdroje světla.
- Objektiv kamery nesmí mířit přímo na skleněné okno. V opačném případě může být kvalita obrazu nepříznivě ovlivněna odlesky infračervených LED, okolních světel nebo stavových kontrolky.
- Neumisťujte kameru na tmavá místa a namiřte její objektiv na dobře osvětlená místa. V opačném případě může být kvalita obrazu špatná. Dobrou kvalitu obrazu zajistí vyrovnané světelné podmínky jak v místě montáže kamery, tak v místě snímaného objektu.
- Abyste docílili co nejlepší kvality obrazu, doporučujeme příležitostně otřít objektiv kamery čistým měkkým hadrem.
- Zajistěte, aby napájecí zásuvky nebyly přímo vystaveny vodě nebo vlhkosti a aby nebyly zanesené hlinou nebo jinými nečistotami.
- Vzhledem k voděodolnosti kamery bude správně fungovat v dešti a sněhu. Neznamena to však, že kamera dokáže pracovat pod vodou.
- Montáž kamery neprovádějte na místa, kde by přímo do objektivu padal déšť a sníh.
- Kamera dokáže pracovat i při extrémním mrazu až  $-25\text{ }^{\circ}\text{C}$ . Je to z toho důvodu, že napájená kamera sama vytváří teplo. Kameru můžete na chvíli zapnout ve vnitřních prostorách a teprve poté provést její montáž do venkovních prostor.

## Přípevnění kamery

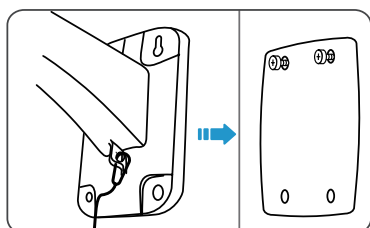
### Přípevnění na stěnu



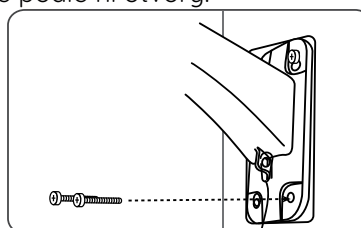
1. Natáhněte kotevní lanko mezi kamerou a konzolou.



2. Montážní šablono přiložte na zvolené místo na stěně a vyvrtejte podle ní otvory.

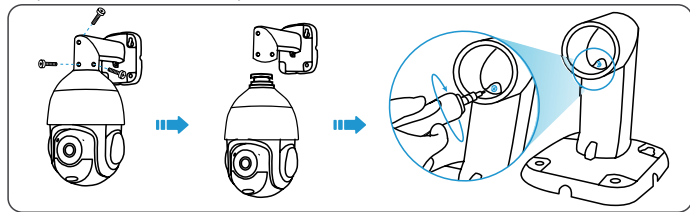


3. Do horních dvou děr zašroubujte vruty a zavěste na ni konzolu.

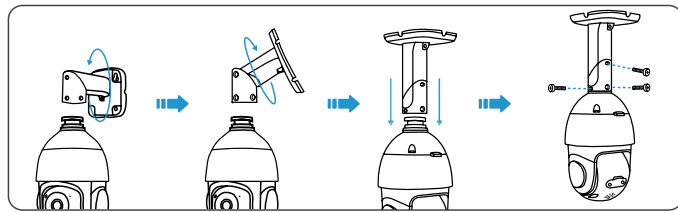


4. Do spodních dvou děr zašroubujte zbylé vruty a konzolu jimi zajistěte.

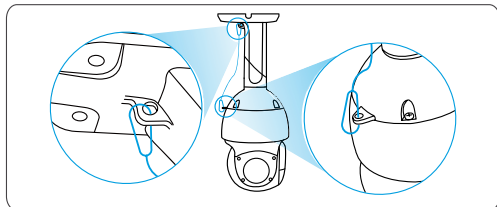
## Připevnění na strop



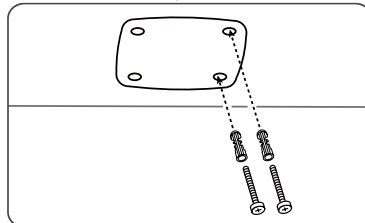
1. Uvolnění dvou šroubů odpojí kameru od konzole.



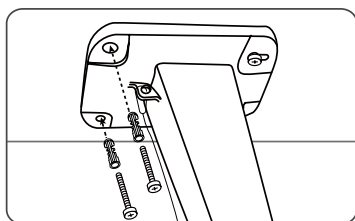
2. Uvolněte dva šrouby z vnitřního a vnějšího držáku a naklopte jej tak, aby mířil svisle ke stropu. Poté pomocí šroubů držák zajistěte.



3. Natáhněte kotevní lanko mezi kamerou a konzolou.



4. Montážní šablonu přiložte na zvolené místo na stěně a vyvrtejte podle ní otvory.



5. Připevněte základnu držáku pomocí vrtů.

## Řešení problémů

### Kamera se nezapíná

Pokud se kamera nezapíná, vyzkoušejte následující řešení:

- Ujistěte se, že je kamera správně napájena. PoE kamery je třeba napájet PoE přepínačem/injektorem, rekordérem Reolink NVR nebo 12V 2A síťovým adaptérem.
- Je-li kamera připojena k některému výše uvedenému PoE zařízení, zapojte ji do jiné zásuvky PoE a ověřte, zda se kamera zapne.
- Vyměňte ethernetový kabel a zkuste zapnout kameru znovu.

Pokud nic z toho nepomůže, spojte se s oddělením podpory zákazníků firmy Reolink na <https://support.reolink.com>.

### Obraz není čistý

Není-li obraz z kamery čistý, vyzkoušejte následující řešení:

- Zkontrolujte, zda není kryt objektivu ušpiněný, od prachu či pavučin. Vyčistěte kryt objektivu měkkým, čistým hadrem.
- Namiřte objektiv kamery do dobře osvětleného místa. Světelné podmínky výrazně ovlivňují kvalitu obrazu.
- Aktualizujte firmware kamery na nejnovější verzi.
- Obnovte výchozí tovární nastavení kamery a zkuste funkci otáčení/náklonu znovu.

Pokud nic z toho nepomůže, spojte se s oddělením podpory zákazníků firmy Reolink na <https://support.reolink.com>.

### Naklápění a otáčení nefunguje

Pokud nefunguje naklápění a otáčení, vyzkoušejte prosím následující:

- Kameru zapněte a vypněte a zkuste, zda se začne automaticky otáčet/naklánět. Pokud ne, může být vadná. V takovém případě postupujte podle níže uvedeného návodu.
- Jestliže kameru nelze naklánět/otáčet prostřednictvím aplikace/klienta Reolink přes WAN (vzdáleně), vyzkoušejte zda je pohyb funkční prostřednictvím místní sítě LAN.
- Proveďte aktualizaci aplikace Reolink/klientského softwaru a firmwaru kamery.
- Obnovte výchozí tovární nastavení kamery a zkuste funkci otáčení/náklonu znovu.

Pokud nic z toho nepomůže, spojte se s oddělením podpory zákazníků firmy Reolink na <https://support.reolink.com>.

## Technické údaje

Provozní teplota: -10 ° až 55 °C

Provozní vlhkost: 10–90 %

Rozměry: 373 x 177 x 140 mm (stropní montáž)

Hmotnost: 2,34 kg

Podrobnější údaje na <https://reolink.com>

## Právní prohlášení o vyloučení odpovědnosti

V maximálním rozsahu povoleném platnými zákony jsou tento dokument a popsany výrobek, jeho hardware, software, firmware a služby dodávány ve stavu, v jakém jsou, se všemi chybami a bez jakékoliv záruky. Firma Reolink se zříká veškerých záruk, výslovných nebo předpokládaných, včetně, ale nikoliv výlučně, záruk prodejnosti, uspokojivé kvality, vhodnosti pro daný účel, přesnosti a neporušování práv třetích stran. Firma Reolink, její ředitelé, vedoucí pracovníci, zaměstnanci ani zástupci v žádném případě neponesou odpovědnost za jakékoli zvláštní, následné, náhodné nebo nepřímé škody, a to včetně škod za ztrátu zisku z podnikání, přerušení podnikání nebo ztrátu dat či dokumentace, v souvislosti s používáním tohoto produktu, a to ani v případě, že společnost Reolink byla na možnost takových škod upozorněna. V rozsahu povoleném platnými právními předpisy používáte výrobku a služby firmy Reolink na vlastní nebezpečí a přebíráte veškerá rizika spojená s přístupem k internetu. Reolink nenese žádnou odpovědnost za výjimečný provoz, narušení soukromí nebo jiné škody vzniklé v důsledku kybernetických útoků, útoků hackerů, virových kontrol nebo jiných rizik spojených s bezpečnostními riziky internetu. Firma Reolink však v případě potřeby poskytne včasnou technickou podporu.

Zákony a předpisy týkající se tohoto produktu se liší v závislosti na jurisdikci. Před použitím tohoto výrobku si prosím ověřte všechny příslušné zákony a předpisy ve své jurisdikci, abyste se ujistili, že použití výrobku je v souladu s platnými zákony a předpisy. Během používání výrobku musíte dodržovat příslušné místní zákony a předpisy. Firma Reolink nenese odpovědnost za jakékoli nezákonné nebo nesprávné použití a jeho důsledky. Firma Reolink nenese odpovědnost v případě, že je tento výrobek používán k nezákonným účelům, jako je například porušování práv třetích stran, lékařské ošetření, použití jako zabezpečovací zařízení nebo jiné situace, kdy by selhání výrobku mohlo vést k úmrtí nebo zranění osob, nebo pro zbraně hromadného ničení, chemické a biologické zbraně, jaderný výbuch a jakékoli nebezpečné použití jaderné energie nebo nehumánní účely. V případě rozporu mezi tímto návodem a platnými právními předpisy mají přednost právní předpisy.

## CE Zjednodušené prohlášení o shodě pro EU

Firma Reolink prohlašuje, že toto zařízení je v souladu se základními požadavky a dalšími příslušnými nařízeními směrnic 2014/30/EU a 2014/35/EU.

## Ochrana soukromí

Tento výrobek lze použít, jen pokud souhlasíte s Podmínkami služby a Pravidly ochrany soukromí, které jsou zveřejněny na [reolink.com](https://reolink.com).

## Správný postup likvidace tohoto výrobku



Toto označení upozorňuje na to, že tento výrobek nesmí být na území EU likvidován společně s běžným domovním odpadem. Aby se zamezilo škodám na životním prostředí a neohrozilo se lidské zdraví z neřádné likvidace odpadu, postarejte se o zodpovědnou recyklaci a znovupoužití materiálů z přístroje. Chcete-li použité zařízení vrátit, použijte buď sběrný dvůr nebo se obraťte na prodejce, u kterého jste zboží zakoupili. Ten může zajistit bezpečnou likvidaci odpadu.

## Záruka a technická podpora

Potřebujete-li pomoci vyřešit problémy s používáním výrobku, využít další služby apod., spojte se s námi prostřednictvím webové stránky

<https://www.neoxgroup.cz/kontakty/>

Záruční lhůta 2 roky od data nákupu.

NEOX GROUP s. r. o., V Slavětíně 2632/23, Praha 9 - Horní Počernice 193 00, Česká republika

Další technická podpora: <https://support.reolink.com>

REOLINK INNOVATION LIMITED, Room B, 4th Floor, Kingway Commercial Building, 171-173 Lockhart Road, Wan Chai, Hong Kong



NEOX GROUP s.r.o. [www.neoxgroup.cz](http://www.neoxgroup.cz)



@ReolinkTech <https://reolink.com>