

Digitální fotoaparát s výměnnými objektivy

α6400

E-mount

Počáteční instrukce

ILCE-6400A

O příručce k tomuto fotoaparátu

Tento průvodce popisuje, co je třeba udělat, než začnete používat přístroj, základní ovládání atd. Podrobnosti naleznete na „Uživatelská příručka“ (webová příručka).



„Uživatelská příručka“ (webová příručka)
https://rd1.sony.net/help/ilc/2450/h_zz/

ILCE-6400A Uživatelská příručka



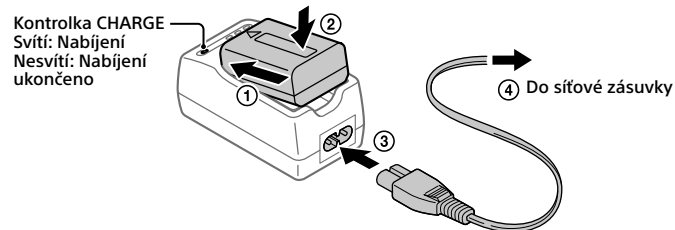
Příprava

Přiložené komponenty

Číslo v závorce udává počet kusů.

- Fotoaparát (1)
- Nabíječka akumulátoru (1)
- Síťová šňůra (1)* (přiložena v některých zemích/regionech)
- * K zařízením může být přiloženo více síťových šňůr. Použijte tu, která je vhodná pro vaši zemi nebo region. Viz „Poznámky k používání“.
- Modul akumulátoru NP-FW50 (1)
- Kabel mikro USB (1)
- Řemínek na rameno (1)
- Očnice (1)
- Krytka těla (1)*
- * Pouze pro ILCE-6400A/ILCE-6400AM
- Krytka patice (1) (Přípevněna k fotoaparátu)
- Počáteční instrukce (tato příručka) (1)
- Referenční příručka (1)

Nabíjení bloku akumulátorů

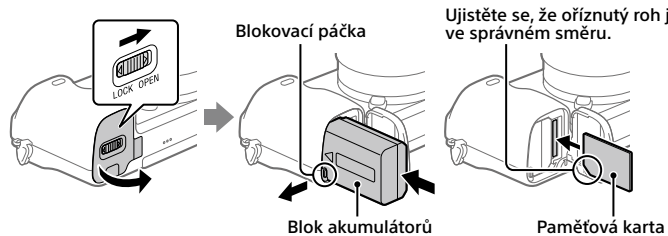


1 Vložit blok akumulátorů do nabíječky akumulátoru a zapojte ji do síťové zásuvky pomocí síťové šňůry (přiložen).

Umístěte blok akumulátorů do nabíječky akumulátorů ve směru ▲. Posuňte blok akumulátorů ve směru šipky tak daleko, jak to půjde.

Vložení bloku akumulátorů (přiložen)/paměťové karty (prodává se samostatně) do fotoaparátu

Otevřete kryt akumulátoru/paměťové karty a vložte blok akumulátorů a paměťovou kartu do fotoaparátu. Pak zavřete kryt.



Blok akumulátorů

Ujistěte se, že blok akumulátorů směřuje správným směrem a zasuňte jej za současného stisknutí blokovací páčky pro uzamčení akumulátoru.

Paměťová karta

Vložte paměťovou kartu tak, aby oříznutý roh byl natočen správným směrem podle obrázku.

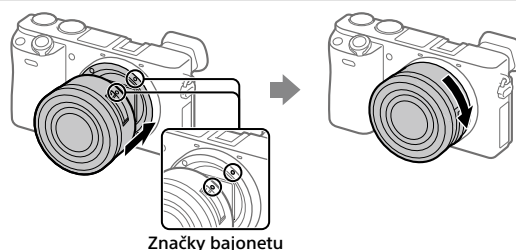
Tento fotoaparát je kompatibilní s paměťovými kartami SD nebo Memory Stick. Podrobnosti o kompatibilních paměťových kartách, viz „Uživatelská příručka“.

Když používáte paměťovou kartu s fotoaparátem poprvé, kartu ve fotoaparátu naformátujte pro stabilnější výkon karty.

Poznámka

- Formátování vymaže všechna data, včetně chráněných snímků a registrovaných nastavení (M1 až M4). Vymazaná data nelze obnovit. Před formátováním si cenná data uložte do počítače, atd.

Nasazování objektivu

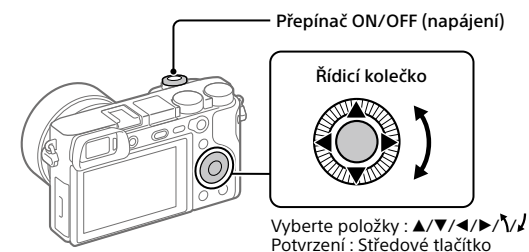


1 Sundejte krytku těla z fotoaparátu a zadní krytku objektivu ze zadní části objektivu.

2 Objektiv nasazujte tak, aby se kryly dvě bílé značky (Značky bajonetu) na objektivu a na fotoaparátu.

3 Objektiv lehce zasunujte do fotoaparátu a přitom ho pomalu otáčejte ve směru šipky, dokud nezaklapne do uzamčené polohy.

Nastavení jazyka a hodin



1 Přepnutím přepínače ON/OFF (napájení) do polohy „ON“ zapnete fotoaparát.

2 Vyberte požadovaný jazyk a stiskněte střed řídicího kolečka.

3 Zkontrolujte, že je na displeji vybráno [Zadat], a stiskněte střed.

4 Vyberte požadovanou zeměpisnou polohu a poté stiskněte střed.

5 Nastavte [Letní čas], [Datum/čas] a [Formát data] a pak vyberte [Zadat] a stiskněte střed.

Pokud chcete později znovu konfigurovat nastavení data/času nebo oblasti, vyberte MENU → (Nastavení) → [Nast.data/času] nebo [Nastavení oblasti].

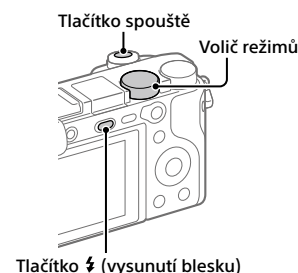
Snímání

Snímání fotografií

1 Vyberte požadovaný režim snímání otočením voliče režimů.

2 Stisknutím tlačítka spouště napůl zaostříte.

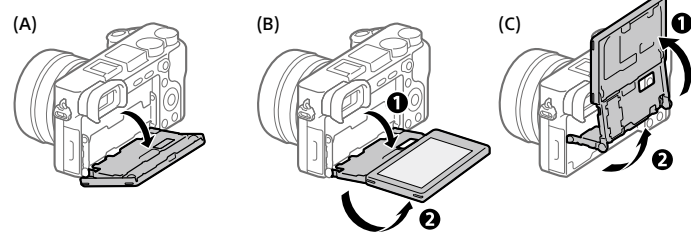
3 Stiskněte tlačítko spouště nadoraz.



Kontrola úhlu displeje

Úhel displeje můžete měnit, abyste mohli snímat z jakékoli polohy.

- (A) Vysoká poloha (držíte fotoaparát vysoko)
- (B) Nízká poloha (držíte fotoaparát nízko)
- (C) Poloha pro selfie (držíte displej naproti sobě, abyste pořídili selfie)



Používání blesku

Po vysunutí blesku stiskněte tlačítko ⚡ (vysunutí blesku). Po použití zasuňte blesk zpět do původní polohy. Ujistěte se, že část s bleskem není vystrčená.

Snímání videa

1 Stisknutím tlačítka MOVIE (video) spustíte nahrávání.

Nahrávání videa lze ve výchozím nastavení začít z kteréhokoliv režimu snímání.

2 Nahrávání ukončíte opětovným stisknutím tlačítka MOVIE.



Příprava k používání aplikace ve smartphonu

Připojením fotoaparátu ke smartphonu pomocí aplikace Imaging Edge Mobile ve smartphonu do něj můžete přenášet snímky a prohlížet si snímky uložené ve fotoaparátu na smartphonu.

Aplikaci Imaging Edge Mobile nainstalujte z následující stránky podpory.



https://www.sony.net/iem/

Aktualizujte aplikaci Imaging Edge Mobile na nejnovější verzi.

Poznámky k používání

Viz také „Předběžná opatření“ v „Uživatelská příručka“.

Poznámky k zacházení s přístrojem

- Tento fotoaparát je navržen tak, aby byl odolný vůči prachu a vlhkosti, ale stoprocentně rezistentní vůči vodě a prachu není.
- Odstraňte veškeré nečistoty z povrchu blesku. Nečistoty na povrchu blesku mohou vlivem horka způsobeného vypálením blesku vydávat kouř nebo se připálit. Pokud je tam nečistota nebo prach, očistěte jej měkkým hadříkem.
- Nepoužívejte blesk v blízkosti očí lidí či zvířat. Mohl by způsobit problémy se zrakem.
- Při použití blesku nebo iluminátoru AF držte fotoaparát alespoň 1 metr od objektu.
- Světlo blesku vyslané směrem k řidiči ho může oslnit a způsobit nehodu.
- Nevystavujte objektiv nebo hledáček silnému světelnému zdroji, například slunci. Protože objektiv soustřeďuje světlo, mohlo by dojít ke vznícení, kouři nebo poruše uvnitř těla fotoaparátu nebo objektivu. Pokud musíte fotoaparát ponechat vystavený světelnému zdroji, například slunci, nasadte na objektiv kryt.
- Když snímáte v protisvětle, snažte se mít slunce dostatečně daleko od úhlu pohledu. Jinak může sluneční světlo proniknout ohniskem do fotoaparátu a způsobit kouř nebo vznícení. I když je slunce trochu dál od úhlu pohledu, může i tak dojít ke vznícení nebo kouři.
- Nevystavujte objektiv přímo paprskům, například laserovým. Mohlo by to poškodit snímač obrazu a způsobit vadnou funkci fotoaparátu.
- Nedívejte se přes sundaný objektiv do slunce nebo silného světelného zdroje. Mohlo by dojít k nevratnému poškození očí nebo by to mohlo způsobit poruchu.
- Neponechávejte fotoaparát, přiložené doplňky nebo paměťové karty v dosahu malých dětí. Mohlo by dojít k náhodnému spolknutí. Pokud se tak stane, okamžitě se obraťte na lékaře.

Poznámky k displeji a elektronickému hledáčku

- Displej a elektronický hledáček jsou vyrobeny pomocí vysoce přesné technologie a více než 99,99% pixelů je funkčních k efektivnímu použití. Na displeji a v elektronickém hledáčku se však stále mohou objevovat malé černé tečky a/nebo jasné tečky (bílé, červené, modré nebo zelené). Tyto nedokonalosti vznikají ve výrobě a nijak neovlivňují nahrané snímky.
- Při snímání s hledáčkem můžete pocítovat napětí v očích, únavu, zvedání žaludku nebo nevolnost. Doporučujeme, abyste při snímání s hledáčkem dělali pravidelné přestávky.
- Pokud je displej nebo elektronický hledáček poškozen, okamžitě přestaňte fotoaparát používat. Poškozené části vám mohou poranit ruce, obličej, atd.

Poznámky k nepřetržitému snímání

Při nepřetržitém snímání může displej nebo hledáček přepínat mezi obrazovkou snímání a černou obrazovkou. Pokud se na displej v této situaci budete dívat, můžete pocítovat nepříjemné příznaky, například nevolnost. Pokud budete mít nepříjemné pocity, přestaňte fotoaparát používat, a pokud to bude nutné, obraťte se na lékaře.

Poznámky k nahrávání po delší dobu nebo k nahrávání videa 4K

- Tělo fotoaparátu a akumulátoru se může zahřát používáním – to je normální.
- Pokud se bude tatáž část vaší kůže dotýkat fotoaparátu po delší dobu, když jej používáte, i když se vám fotoaparát nebude zdát horký, může to způsobit popáleniny při nízké teplotě, například zrudnutí kůže nebo puchýř. V následujících situacích dbejte opatrnosti a použijte stativ, atd.
 - Při používání fotoaparátu v prostředí s vysokou teplotou
 - Když bude fotoaparát používat někdo se špatným krevním oběhem nebo narušenou citlivostí kůže
- Při používání fotoaparátu s [Tepl. auto. vyp. nap.] nastaveným na [Vysoká]

Objektivy/příslušenství Sony

Použití této jednotky s produkty jiných výrobců může negativně ovlivnit její výkon a tím způsobit nehody či chybnou funkci.

Varování k autorským právům

Televizní programy, filmy, videokazety a další materiály mohou být chráněny autorskými právy. Neautorizované nahrávání takových materiálů může být v rozporu s ustanoveními zákonů na ochranu autorských práv.

Poznámky k informacím o poloze

Pokud odešlete a budete sdílet snímek opatřený informacemi o poloze, může se tato informace náhodně dostat i třetí straně. Abyste předešli tomu, že se informace o poloze dostanou třetí straně, nastavte před pořizováním snímků [Nast. info. o poloze] na [Vypnuto].

Poznámky k likvidaci přístroje nebo jeho předání jiné osobě

Předtím, než přístroj zlikvidujete nebo předáte jiné osobě, nezapomeňte provést následující činnosti na ochranu soukromých údajů.

- Vyberte [Reset nastavení] → [Inicializovat].

Poznámky k likvidaci paměťové karty nebo jejímu předání jiné osobě

Provedení [Formátovat] nebo [Vymazat] na fotoaparátu nebo počítači nemusí zcela vymazat data na paměťové kartě. Předtím, než předáte paměťovou kartu někomu jinému, doporučujeme, abyste zcela vymazali data pomocí softwaru pro mazání dat. Když chcete paměťovou kartu vyhodit, doporučujeme, abyste ji fyzicky zničili.

Poznámky k bezdrátové síti LAN

Pokud se váš fotoaparát ztratí nebo bude odcizen, společnost Sony neponese žádnou odpovědnost za jakoukoli ztrátu nebo škodu způsobenou nelegálním přístupem.

Poznámky k bezpečnosti při používání produktů s bezdrátovou sítí LAN

- Vždy se ujistěte, že používáte bezpečnou bezdrátovou síť LAN, abyste se vyhnuli neoprávněnému proniknutí, nezákonnému přístupu třetích stran nebo jiným možnostem napadnutí.
- Je důležité, abyste při používání bezdrátové sítě LAN nastavili bezpečnostní nastavení.
- Pokud dojde při používání bezdrátové sítě LAN k problému s bezpečností, protože nejsou implikována žádná bezpečnostní opatření nebo vlivem nějakých neovlivnitelných okolností, společnost Sony nenese žádnou zodpovědnost za ztrátu nebo poškození.

Jak dočasně vypnout funkce bezdrátové sítě (Wi-Fi atd.)

Když nastoupíte do letadla apod., můžete dočasně vypnout všechny funkce bezdrátové sítě pomocí [Režim letadlo].

Jak zapnout nebo vypnout funkci Wi-Fi

Vyberte MENU → (Síť) → [Ovl. smartphonem] → [Ovl. smartphonem] → [Zapnuto] nebo [Vypnuto].

Jak zapnout nebo vypnout funkci Bluetooth

Vyberte MENU → (Síť) → [Nastavení Bluetooth] → [Funkce Bluetooth] → [Zapnuto] nebo [Vypnuto].

Sítová šňůra

Pro zákazníky ve Velké Británii, Irsku, Maltě, Kypru a Saúdské Arábii Použijte sítovou šňůru (A). Z bezpečnostních důvodů není sítová šňůra (B) určena pro použití ve výše uvedených zemích/regionech, a proto se tam nesmí používat. Pro zákazníky v ostatních zemích/regionech EU Použijte sítovou šňůru (B).



Poznámky k nabíjení

Toto zařízení nelze nabíjet přímo.

<div>Pro zákazníky v Evropě</div>
<div>Deaktivací funkce řízení spotřeby zvýšíte spotřebu energie produktu.</div>

<div>Specifikace</div>
<div>Fotoaparát</div>
<div>Model No. WW764721</div>
<div>Jmenovitý příkon: 7,2 V , 2,4 W</div>
<div>Provozní teplota: 0 až 40°C</div>
<div>Skladovací teplota: −20 až 55°C</div>
<div>Rozměry (š/v/h) (asi): 120 × 66,9 × 59,7 mm 120 × 66,9 × 49,9 mm (od držáku k displeji)</div>
<div>Hmotnost (asi): 403 g (včetně bloku akumulátorů, paměťové karty SD)</div>

<div>Ekologický provoz a úspora energie</div>
<div>Spotřeba energie (režim vypnuto): Není k dispozici</div>
<div>Spotřeba energie (pohotovostní režim / režim nízké spotřeby): 0,5 W</div>
<div>Spotřeba energie (pohotovostní režim s připojením k síti): 2,0 W (Bluetooth) / 2,0 W (připojené všechny konektory a síť)</div>
<div>Aktivován režim nízké spotřeby: Do 20 minut (výchozí)</div>
<div>Aktivován pohotovostní režim s připojením k síti: Do 20 minut (výchozí)</div>

<div>Nabíječka akumulátoru BC-TRW</div>
<div>Jmenovitý příkon: 100 - 240 V , 50/60 Hz, 0,2 A - 0,1 A</div>
<div>Jmenovitý výkon: 8,4 V , 400 mA</div>

<div>Modul akumulátoru NP-FW50</div>
<div>Jmenovité napětí: 7,2 V </div>

<div>Doporučený síťový adaptér USB</div>
<div>Příkon: 100 - 240 V , 50/60 Hz</div>
<div>Výkon: 5 V , 1,5 A či více</div>

Změna provedení a parametrů bez upozornění je vyhrazena.

<div>Ochranné známky</div>

- XAVC S a **XAVC S** jsou registrované ochranné známky Sony Corporation.
- AVCHD a logo AVCHD jsou ochranné známky Panasonic Corporation a Sony Corporation.
- Výrazy HDMI™, HDMI High-Definition Multimedia Interface, vizuální podoba HDMI a loga HDMI jsou ochranné známky nebo registrované ochranné známky společnosti HDMI Licensing Administrator, Inc.
- iPhone a iPad jsou ochranné známky Apple Inc., registrované v USA a dalších zemích.
- Android a Google Play jsou ochranné známky či registrované ochranné známky společnosti Google LLC.
- Wi-Fi, logo Wi-Fi a Wi-Fi Protected Setup jsou registrované ochranné známky nebo ochranné známky Wi-Fi Alliance.
- QR Code je ochranná známka společnosti Denso Wave Inc.
- Tento návod dále obsahuje názvy systémů a produktů, které jsou zpravidla ochrannými známkami nebo registrovanými ochrannými známkami svých vývojářů či výrobců. Značky ™ nebo ® nejsou však v této příručce použity ve všech případech.

<div>DŮLEŽITÉ - Před použitím produktu Sony si přečtěte licenční smlouvu softwaru pro koncového uživatele.</div>
<div>Používání vašeho produktu znamená váš souhlas s licenční smlouvou softwaru pro koncového uživatele. Licenční smlouva softwaru mezi vámi a společností Sony je k dispozici na následující adrese URL: (https://rd1.sony.net/help/di/el23/h_zz/)</div>



https://www.sony.net/SonyInfo/Support/

<div>Další informace o produktu a odpovědi na často kladené dotazy naleznete na našich internetových stránkách zákaznické podpory.</div>
--

https://www.sony.net/