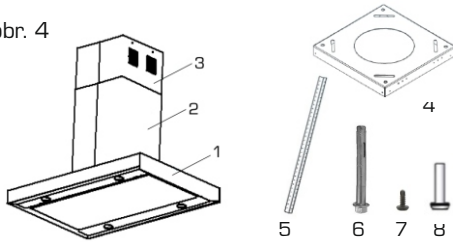


Instalace digestoře

- Dodávané části k montáži (obr. 4)
 - 1 - vrchní dekorativní komín
 - 2 - spodní dekorativní komín
 - 3 - tělo digestoře
 - 4 - stropní úchyt
 - 5 - 4x úhelník
 - 6 - 4x kotevní šroub 6x60 mm
 - 7 - šrouby 3,9x6,5 mm
 - 8 - šrouby M4x20 s podložkami

obr. 4



Montáž digestoře ke stropu

Odstraňte ochranné folie z komínů. Na korpus digestoře s přimontovanými úhelníky připevněte komín tak, aby byly ventilační otvory v horní části. Před montáží se přesvědčte, že strop je schopný digestoř udržet. Nepřipevňujte přímo na sádkokarton. Označte otvory pro šrouby tak, jak je nakresleno na obr. 5. Rozteč otvorů na montážní desce je 204 mm. Otvory na hmoždinky vrtejte vrtákem o průměru 8mm. Připevněte montážní desku pomocí šroubů (nezapomeňte na podložky). Připevněte digestoř k montážní desce (pozor, digestoř je velmi těžká). Každý úhelník musí být přišroubován zevnitř montážní desky alespoň dvěma šrouby (obr. 6). Pokud je digestoř používán k odtahu, připevněte k odtahovému potrubí ve stropě. Poté připojte k elektrické síti

a připevněte komín (obr. 6).

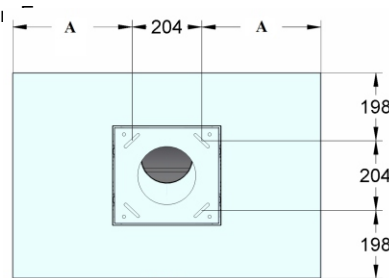
Výměna žárovky

Mírným zatlačením na žárovku a pootočením proti směru hodinových ručiček žárovku vyjměte. **Používejte pouze LED žárovky se shodnými parametry, jako dodávané!!! (Nepoužívejte jiné žárovky. Riziko poškození ovládání!)**

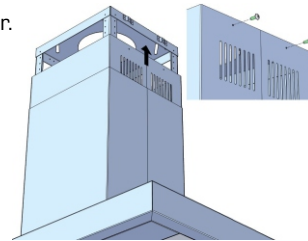
Obal

Ve vlastním zájmu (z důvodu snadné přepravy poštou) si po dobu záruky uchovejte originální obal. Nepotřebný obal odevzdejte do sběru nebo vhodte do kontejneru tříděného odpadu (zvláště papír a směsné plasty).

obr. 5



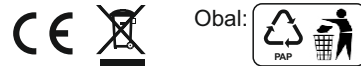
obr. 6



POKYNY PRO SPRÁVNOU LIKVIDACI VÝROBKU

Tento symbol na výrobku, jeho příslušenství nebo obalu označuje, že s tímto výrobkem nesmí být zacházeno jako s domovním odpadem. Výrobek zlikvidujte jeho předáním na sběrné místo pro recyklaci elektrických a elektronických zařízení. V zemích Evropské unie a jiných evropských zemích existují samostatné sběrné systémy pro shromažďování použitých elektrických a elektronických výrobků. Zajištěním jejich správné likvidace pomůžete prevenci vzniku potenciálních rizik pro životní prostředí a lidské zdraví, která by mohla vzniknout nesprávným zacházením s odpady. Recyklace odpadových materiálů napomáhá udržení přírodních zdrojů surovin - z uvedeného důvodu nelikvidujte, prosím, vaše stará elektrická a elektronická zařízení s domovním odpadem. Pro získání podrobných informací k recyklaci tohoto výrobku kontaktujte, prosím, pracovníka ochrany životního prostředí místního (městského nebo obvodního) úřadu, pracovníky sběrného dvora nebo zaměstnance prodejny, ve které jste výrobek zakoupili.

Výrobce tímto prohlašuje, že zařízení splňuje základní požadavky a všechna příslušná ustanovení 2006/95/ES a 2004/108/ES. Prohlášení o shodě lze získat po zaslání požadavku e-mailem na adresu shoda@cekoimport.cz.



Obal:



Digestoř EMPIRE VIP OD 711

(nerezový model)



Děkujeme, že jste si zakoupili tento výrobek. Před instalací a používáním si, prosím, pozorně přečtěte tento návod.

Digestoř vyzkoušejte ještě před montáží, abyste mohli porovnat hlučnost samotné digestoře a nainstalované digestoře.

Instalace a údržba:

Důležité:

Než digestoř zavěsíte, zkontrolujte, zda jsou údaje o Vaší elektrické síti shodné s technickými parametry.

Technické parametry:

Napětí: 230V – 50 Hz

Příkon motoru: 250 W

Příkon LED žárovek: 4 x 2 W

Elektrická bezpečnost: Dvojitá izolace, CLASS II.

Doporučení:

Digestoř vyzkoušejte ještě před montáží, abyste mohli porovnat hlučnost samotné digestoře a nainstalované digestoře. V zájmu docílení co nejnižšího provozu při co nejvyšším výkonu, použijte pro odtahové potrubí (pokud bude digestoř pracovat v odtahovém režimu) hladké plastové potrubí o průměru, který je shodný s průměrem odtahové příruby na digestoři (VIP OD 711 - 150 mm). Potrubí doporučujeme navrhnout co nejkratší a s co nejmenším počtem kolen. Průměr potrubí je nutné dodržet po celé délce stejný nebo větší. Nikdy (ani na sebekratší úsek) potrubí nezužujte - v místě zúžení obvykle vznikají turbulence, které mají za následek snížení sacího výkonu a zvýšení hlučnosti. Rovněž nepoužívejte různé systémy ohebných (flexo) trubek se žebrováním - žebra se průchodem vzduchu mohou rozkmitat a výsledkem je opět zvýšení hlučnosti. K digestořím řady VIP OD je přikládána redukce ze 150 mm na 120 mm. S ohledem na vysoký sací výkon doporučujeme spíše průměr 150 mm. Mnohdy je však k dispozici stávající odtahový systém pouze o průměru 120 až 125 mm. V tomto případě lze digestoř pomocí redukce připojit k tomuto potrubí, počítejte však s lehce zvýšenou hlučností a sníženým výkonem oproti deklarovaným hodnotám. Nízkou hlučnost lze docílit i volbou vhodné rychlosti. Digestoř stačí v běžném domácím provozu provozovat na 1., eventuálně na 2. rychlostní stupeň. Nejvyšší rychlostní stupeň slouží k rychlému odvětrání přípálenin a nebývá tudíž využíván příliš často a po dlouhou dobu. Nejeefektivnější režim práce je zapnutí digestoře na 1. rychlostní stupeň těsně před započtením vaření a po ukončení vaření nechat buď dovětrat na stávající rychlost nebo dovětrání urychlit přepnutím na vyšší stupeň. U modelů VIP OD můžete k nastavení doby dovětrání využít časovač. Nerezové díly jsou polepené ochrannou fólií. Sejměte ji ze všech dílů až po kompletním dokončení montáže - zabráníte tak vzniku povrchových poškození a škrábaců při montáži.

Instalace:

Digestoř je navržena tak, aby mohla pracovat v odsávacím režimu nebo jako recirkulační (filtrační režim) s použitím uhlíkových filtrů. Uhlíkové filtry by měly být měněny každé 4 měsíce. Digestoř by měla být nainstalována **minimálně 650 mm** nad elektrickým

sporákem nebo **750 mm** nad plynovým nebo kombinovaným. Nepřipojujte odtahovou rouru k potrubí, ve kterém cirkuluje teplý vzduch nebo které se používá na odtah kouře a sazí pro spotřebiče, které jsou poháněny jinou energií než elektrickou. Věnujte pozornost situaci, kdy je v jedné místnosti zapnutá digestoř a používáno topidlo nebo jiný spotřebič závislý na přísunu vzduchu v místnosti (plynový kotel, karma, krb, ...), neboť digestoř svojí funkcí odebírá vzduch, který je potřeba k hoření. Pro správný a bezpečný souběžný provoz digestoře a topidla zajistěte dostatečné větrání místnosti. Digestoř musí být instalována v souladu s platnými bezpečnostními předpisy a normami.

Čištění:

Před tím, než budete digestoř čistit, ji odpojte od elektrické sítě. Povrch digestoře očistěte vlhkým hadrem s neutrálním neabrazivním čistícím prostředkem. Nepoužívejte přípravky na bázi chlóru. Používejte jen prostředky, které jsou přímo určeny k čištění a k údržbě digestořů (obvykle jsou na lihově bázi).

Čištění tukových filtrů:

Tukové filtry zachytávají částičky tuku rozptýlené v odsávaném vzduchu, takže se mohou ucpat, pokud nebudou čištěny v pravidelných intervalech v závislosti na intenzitě používání digestoře. Obvykle by se měly filtry čistit po dvou měsících. Kovové filtry lze mýt v myčce (na šetrný program) nebo je lze mýt ručně pomocí obvyklých saponátových prostředků.

Varování:

Uvědomte si, že každý domácí elektrospotřebič může být za určitých okolností nebezpečný. Nemanipulujte s filtry, pokud je digestoř zapnutá. Nedotýkejte se světel, pokud byla delší dobu zapnutá. Pod digestoři nikdy neflambujte. Použití otevřeného ohně může zapálit filtry a tím způsobit požár. Při smažení neustále sledujte, aby nedošlo ke vznícení oleje. Před prováděním jakékoliv údržby odpojte digestoř od sítě. Pokud je vidlice elektrického přívodu poškozená, musí být vyměněná oficiálním servisním technikem.

Výrobce nenese odpovědnost za jakékoliv škody způsobené nepřechtením nebo nedodržáním tohoto návodu.

Ovládací panel:

obr. 1



A

B

C

D

E

A – Časovač

B – Tlačítko „MINUS“ pro snižování rychlosti

C – Displej

D – Tlačítko „PLUS“ pro zvyšování rychlosti

E – Tlačítko osvětlení

Tlačítka jsou sensorová a pro zvolení dané funkce stačí jemný stisk příslušného tlačítka. Pokud dojde vlivem neúměrně hrubého zacházení k poškození tlačítek, nebude toto možné uznat jako nárok na záruční opravu.

Ovládání motoru

- Tlačítkem „PLUS“ zapnete motor a zvyšujete rychlosti.
- Tlačítkem „MINUS“ se snižují rychlosti.
- Podržením tlačítka „MINUS“ vypnete motor.
- 4. rychlostní stupeň je časově omezený TURBO režim (na displeji bliká „4“ a po 7 min. digestoř sama přepne na 3. rychl. stupeň)

Ovládání osvětlení

- Tlačítko SVĚTLO se používá pro zapnutí a vypnutí osvětlení

Časovač

- Časovač je možné nastavit v rozmezí od 10 do 60 minut:
- Zvolte požadovaný rychlostní stupeň.
- Stiskněte tlačítko „ČASOVAČ“.
- Na displeji začnou blikat čísla oznamující režim nastavování časovače.
- Opakovanými stisky tlačítka „ČASOVAČ“ nastavte požadovanou dobu, za kterou se digestoř má vypnout. Číslo 1 znamená 10 minut, číslo 2 znamená 20 minut, atd., až číslo 6 znamená 60 minut.
- Po dvou sekundách začne v rohu displeje blikat signalizace, že časovač běží.
- Po uplynutí nastavené doby se motor a světlo digestoře vypne.

Detektor zanesení filtru

Při používání digestoře je nutné vyměňovat uhlíkové filtry (pokud digestoř pracuje v recirkulačním režimu) a čistit hliníkové tukové filtry. Digestoř je z výroby naprogramovaná, aby každých 200 hodin upozorňovala příslušná kontrolka (začne blikat) na nutnost výměny uhlíkových filtrů a/nebo vyčištění tukových filtrů. Pro zrušení upozornění podržte tlačítka „SVĚTLO“ a „ČASOVAČ“ současně po dobu dvou sekund.

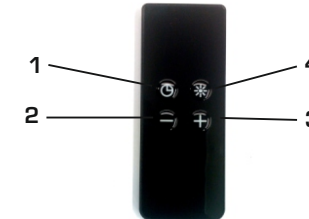
Uzamčení tlačítek (např. pro čištění)

Pokud nechcete, aby se digestoř v průběhu čištění samovolně zapínala (při čištění v těsné blízkosti tlačítek), lze tlačítka uzamknout. Pro uzamknutí tlačítek stiskněte tlačítko „ČASOVAČ“ na dvě sekundy a stejně pak i pro odemčení.

Dálkové ovládání (obr. 2)

- 1 – Tlačítko „ČASOVAČ“ – Zapíná, vypíná a nastavuje časovač.
- 2 – Tlačítko „MINUS“ – snižuje rychlost motoru a vypíná jej.
- 3 – Tlačítko „PLUS“ – zapíná motor a zvyšuje rychlostní stupeň.
- 4 – Tlačítko „SVĚTLO“ – zapíná a vypíná osvětlení.

obr. 2



Montáž úhelníků:

Do korpusu přimontujte 4 úhelníky (obr. 3). Každá z nich by měl být přimontován nejméně 4 šrouby. Výšku je možné regulovat tak jako na obrázku.

obr. 3

