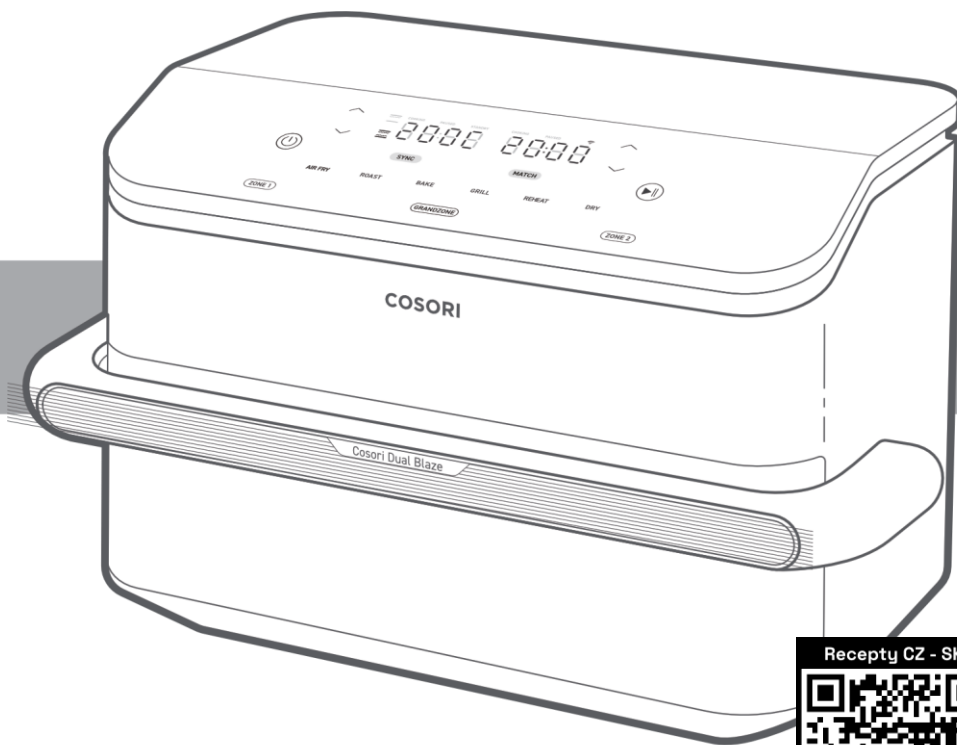


# COSORI

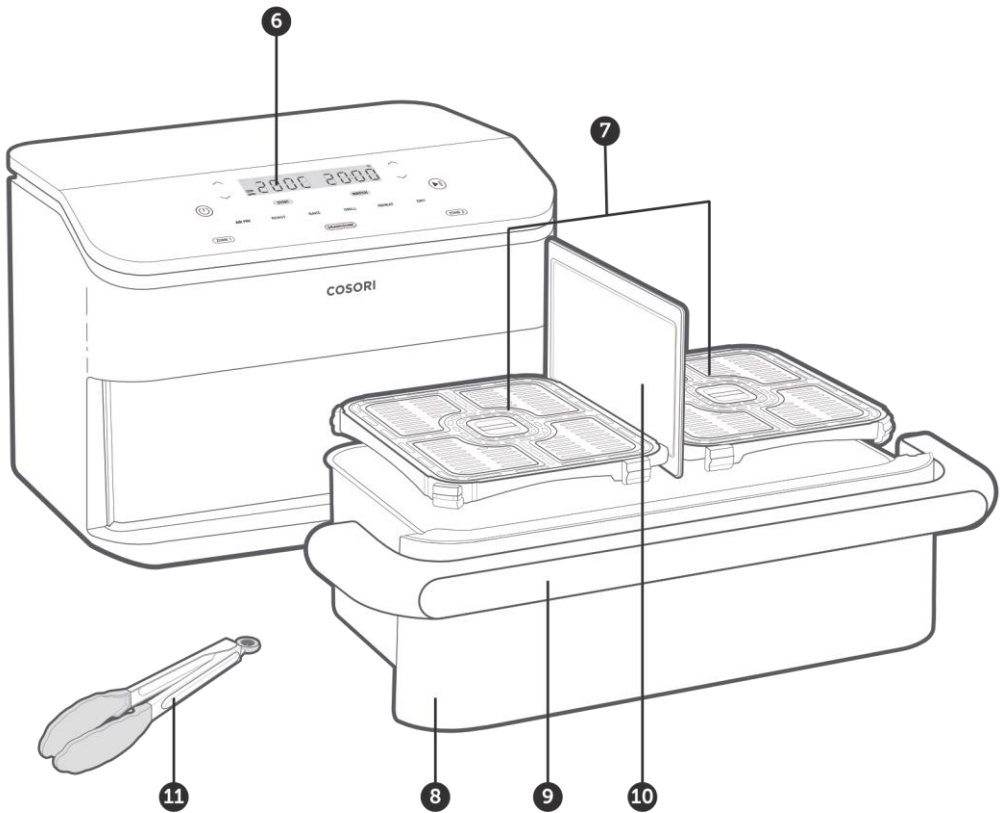
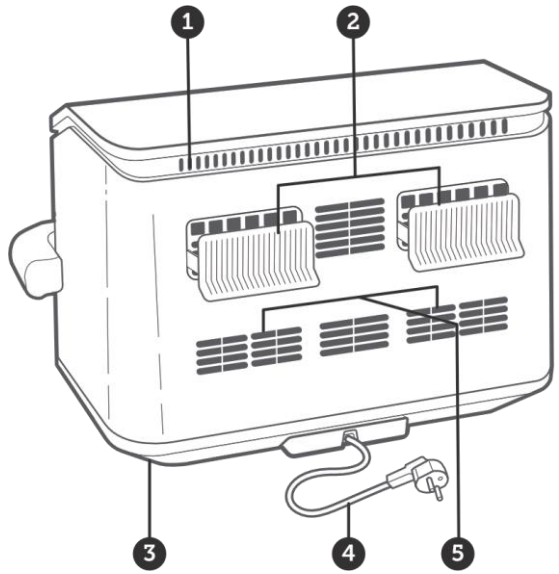
CZ Uživatelská příručka  
Horkovzdušná fritéza Cosori TF101S Twin Fry (CAF-TF101S-KEUR)  
(strana 2–19)

SK Používateľská príručka  
Teplovzdušná fritéza Cosori TF101S Twin Fry (CAF-TF101S-KEUR)  
(strana 2–4 a 20–36)

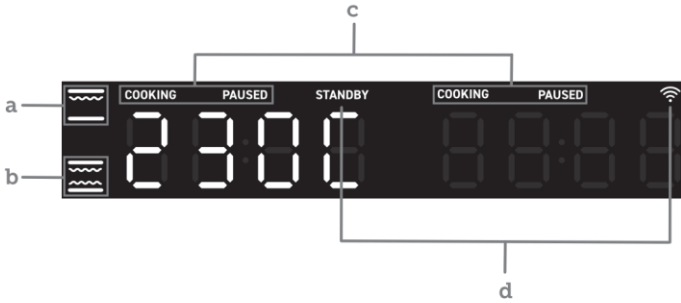
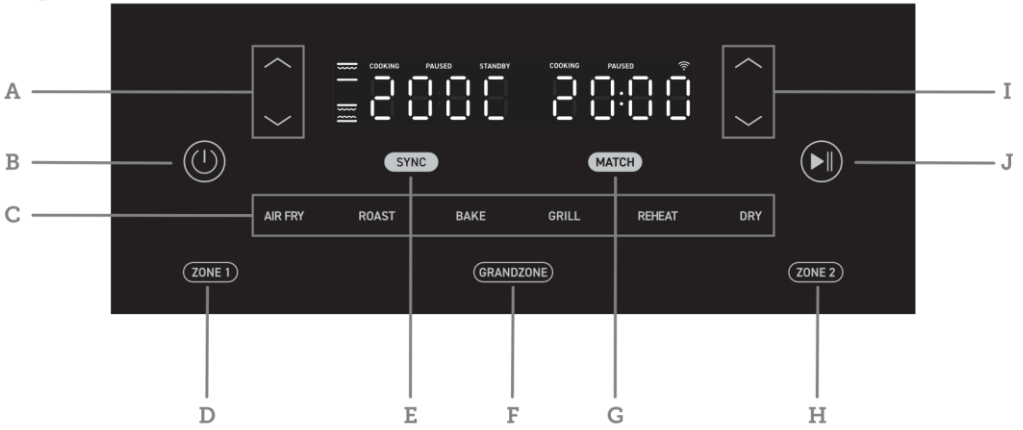


Tygotec s.r.o.

1.1

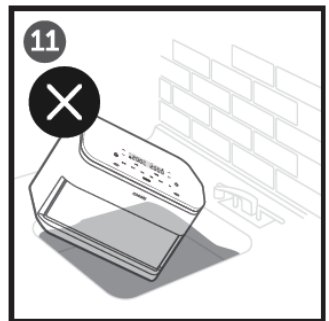
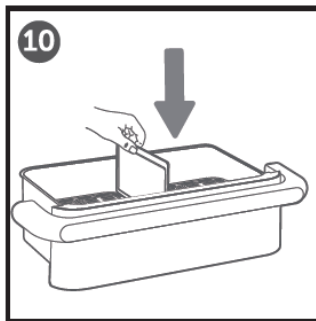
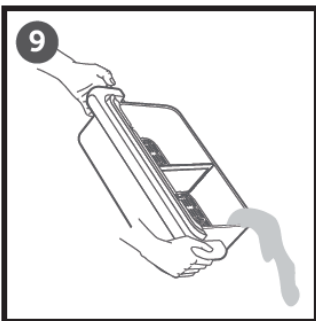
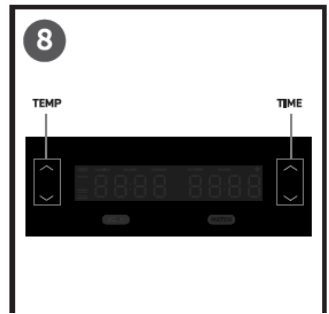
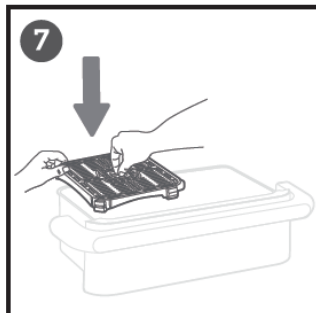
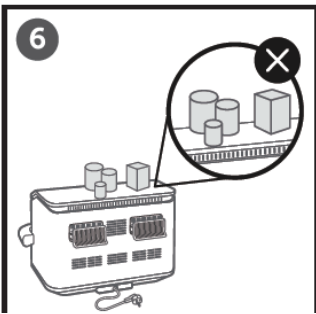
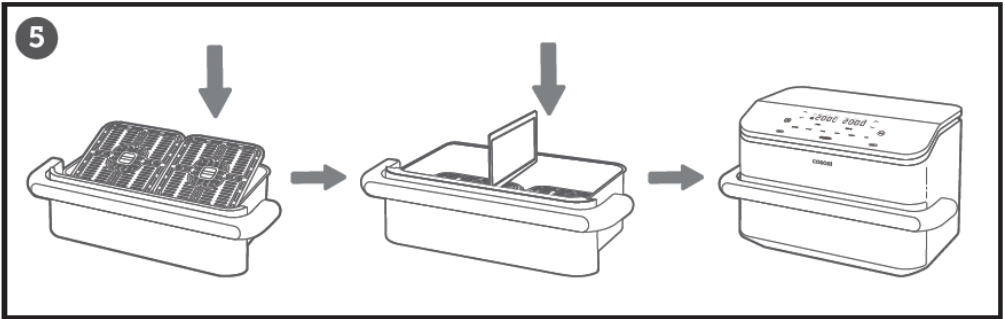
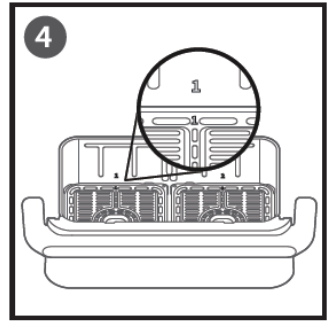
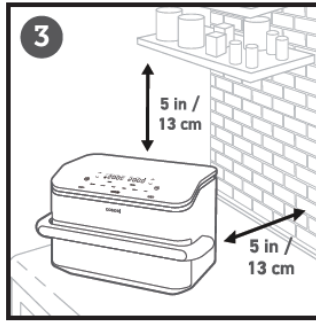
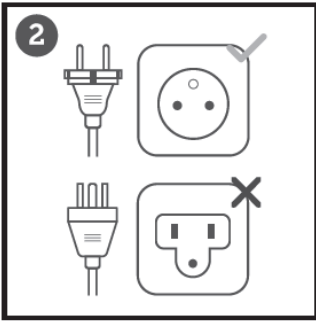


1.2



1.3





## Obsah

Obsah balení ...	5
Specifikace ...	5
Důležitá ochranná opatření ...	6
Fritéza ...	10
Před prvním použitím ...	11
Používání fritézy ...	12
Péče a údržba ...	17
Řešení problémů ...	18
Zákaznická podpora ...	19

## Obsah balení

1 × Horkovzdušná fritéza
2 × Crisper talíř
1 x Dělicí přepážka
1 × Uživatelská příručka
1 × Manipulační kleště

## Specifikace

Model	CAF-TF101S-KEUR
Napájení	AC 220-240 V, 50/60 Hz
Jmenovitý výkon	2800 W
Kapacita	10l
Teplota	35–240 °C
Časový rozsah	1min – 48 hod
Rozměry (včetně rukojeti)	33,8 x 51,8 x 31,3 cm
Hmotnost	9,2 kg

# PŘEČTĚTE SI A ULOŽTE TYTO POKYNY DŮLEŽITÁ OCHRANNÁ OPATŘENÍ

Při používání fritézy dodržujte základní bezpečnostní opatření. Přečtěte si všechny pokyny.

## Klíčové bezpečnostní body

- Nedotýkejte se horkých povrchů. Používejte rukojeť.
- Neblokujte žádné větrací otvory. Horká pára se uvolňuje otvory. Udržujte ruce a obličej mimo otvory.
- **UPOZORNĚNÍ:** Horký crisper talíř může při otočení koše vypadnout.

Poznámka:

- Pevně vložte crisper talíř do koše, abyste snížili možnost jeho vypadnutí.
- Horké pokrmy vždy opatrně odstraňujte kleštěmi.

## Obecná bezpečnost

- K ochraně před úrazem elektrickým proudem, nepoňujte kabel, zástrčku ani kryt fritézy do vody nebo jiných tekutin.
- Při používání fritézy dětmi nebo v jejich blízkosti je nutný přísný dohled.
- Pokud přístroj nepoužíváte a před čištěním jej odpojte ze zásuvky. Před nasazením nebo sejmutím dílů nechte vychladnout.
- Nepoužívejte fritézu, pokud má poškozený kabel nebo zástrčku, pokud je nefunkční nebo pokud byla jakkoli poškozena. Kontaktujte zákaznickou podporu.
- Použití příslušenství, které není doporučeno společností COSORI, může způsobit zranění.
- Nepoužívejte ve venkovním prostředí.
- Fritézu ani její části nestavte na sporák, do blízkosti plynových nebo elektrických hořáků ani do vyhřívané trouby.

- Při přemísťování fritézy (nebo vyjmutí koše) buďte velmi opatrní, pokud obsahuje horký olej nebo jiné horké tekutiny.
- Po vyjmutí z koše vždy položte crisper talíř na tepelně odolný povrch.
- Nečistěte kovovými drátěnkami. Kovové úlomky se mohou odlomit z podložky a dotknout se elektrických částí, čímž hrozí nebezpečí úrazu elektrickým proudem.
- Tuto fritézu mohou používat děti od 8 let a osoby se sníženými fyzickými, smyslovými nebo mentálními schopnostmi nebo s nedostatkem zkušeností a znalostí, pokud jsou pod dohledem nebo byly poučeny o bezpečném používání fritézy a rozumí souvisejícím nebezpečím.
- Nedovolte dětem, aby čistily nebo prováděly údržbu fritézy, pokud nejsou starší než 8 let a nejsou pod dohledem.
- Děti by měly být pod dohledem, aby si s fritézou nehrály.
- Tato fritéza není určena k provozu pomocí externího časovače nebo samostatného systému dálkového ovládání.
- Nepoužívejte fritézu k jiným účelům, než pro které je určena.
- Není určeno pro komerční použití. Pouze pro použití v domácnosti.



Poznámka:

- Pokyny k čištění příslušenství naleznete v části Péče a údržba.

## Horkovzdušné vaření

- Používejte na rovném, stabilním, tepelně odolném povrchu mimo dosah zdrojů tepla nebo kapalin.
- Fritéza pracuje pouze s horkým vzduchem. Nikdy nenaplňujte koš olejem nebo tukem.
- **UPOZORNĚNÍ:** Abyste předešli nebezpečí úrazu elektrickým proudem, vařte pouze ve vyjímatelném koši.
- Abyste předešli riziku požáru nebo úrazu elektrickým proudem, nekládejte do fritézy nadměrně velké potraviny ani kovové nádoby.
- Nepřepĺnujte koš fritézy. Hromady potravin se mohou dotknout topných spirál a způsobit nebezpečí požáru.
- Během fritování na vzduchu nebo bezprostředně po něm se nedotýkejte koše ani crispér talíře.
- Žádnou část fritézy nezakrývejte kovovou fólií, s výjimkou koše podle pokynů.
- Do fritézy nekládejte papír, lepenku, žáruvzdorný plast ani podobné materiály.
- Nikdy nekládejte do fritézy papír na pečení nebo pergamenový papír bez potravin na povrchu. Cirkulace vzduchu může způsobit, že se papír zvedne a dotkne se topných spirál.
- Vždy používejte tepelně bezpečné nádoby. Buďte velmi opatrní, pokud používáte nádoby, které nejsou kovové nebo skleněné.
- Abyste předešli riziku požáru, nezakrývejte zapnutou fritézu hořlavými materiály (záclony, závěsy, stěny apod.) ani nedovolte, aby se fritéza dotýkala hořlavých materiálů.
- Když je fritéza zapnutá, nepokládejte na ni žádné předměty.
- Pokud fritézu nepoužíváte, neskladujte v ní

žádné jiné materiály než příslušenství doporučené společností COSORI.

- Chcete-li fritézu vypnout, stiskněte jednu tlačítko . Fritéza zapírá,  se zbarví oranžově a ostatní tlačítka se vypnou.
- Pokud uvidíte, že z fritézy vychází tmavý kouř, okamžitě ji vypněte a odpojte od sítě. Bílý kouř je normální a je způsoben ohřívajícím se tukem nebo rozstříkovaním jídla, ale tmavý kouř znamená, že se jídlo připaluje nebo je problém s obvodem. Před vytažením koše počkejte, až se kouř rozptýlí. Pokud příčinou nebylo spálené jídlo, obraťte se na zákaznickou podporu (strana 19).
- Během používání nenechávejte fritézu bez dozoru.

## Napájení a kabel

- Před vytažením zástrčky ze zásuvky fritézu vypněte.
- Nenechávejte napájecí kabel (ani žádnou prodlužovací šňůru) viset přes okraj stolu nebo pultu, ani se nedotýkejte horkých povrchů.
- Odstraňte a vyhodte ochranný kryt nasazený na síťovou zástrčku fritézy, abyste zabránili nebezpečí udušení.
- Při zapojování fritézy nikdy nepoužívejte zásuvku pod pultem.
- Pokud je napájecí kabel poškozen, musí být vyměněn v autorizovaném servisu nebo podobně kvalifikovanou osobou, aby se zabránilo nebezpečí úrazu elektrickým proudem nebo požáru. Obraťte se na zákaznickou podporu.
- Fritézu a její kabel uchovávejte mimo dosah dětí mladších 8 let.
- Fritéza by se měla používat pouze s elektrickými systémy 220-240 V, 50/60 Hz. Nezapojujte ji do jiného typu zásuvky.

## Prodlužovací šňůry

- Krátká napájecí šňůra je k dispozici proto, aby se snížilo riziko zamotání do delší šňůry nebo zakopnutí o ni.
- K dispozici jsou delší prodlužovací kabely, které lze při opatrném použití použít. V případě použití delší prodlužovací šňůry:
- Označený elektrický výkon sady šňůr nebo prodlužovacího kabelu by měl být alespoň tak velký, jako je elektrický výkon fritézy.
- Šňůra by měla být umístěna tak, aby nepřecházela přes pracovní desku nebo desku stolu, kde by za ni mohly děti zatáhnout nebo o ni nechtěně zakopnout.
- Pokud je spotřebič uzemněný, měla by být sada šňůr nebo prodlužovací šňůra tří vodičová s uzemněním.



Tento symbol znamená, že výrobek nesmí být vyhozen jako domovní odpad a měl by být odevzdán do příslušného sběrného zařízení pro recyklaci. Správná likvidace a recyklace pomáhá chránit přírodní zdroje, lidské zdraví a životní prostředí.

Další informace o likvidaci a recyklaci tohoto výrobku získáte na místním obecním úřadě, u likvidační služby nebo v obchodě, kde jste tento výrobek zakoupili.

## Elektromagnetická pole (EMP)

Fritéza COSORI splňuje všechny normy týkající se elektromagnetických polí (EMF). Při správné manipulaci a v souladu s pokyny v tomto návodu k použití je spotřebič bezpečný používat na základě dnes dostupných vědeckých poznatků.



Poznámka: Položky označené následujícím symbolem mohou dosahovat vysokých teplot a mělo by se s nimi zacházet opatrně.

Tento výrobek je v souladu s RoHS.  
Tento výrobek je v souladu se směrnicí 2011/65/EU a jejími ustanoveními.  
o omezení používání některých nebezpečných látek v elektrických a elektronických zařízeních.



## Nastavení aplikace VeSync

Poznámka:

- Aplikace VeSync s e neustále vylepšuje a může se časem změnit. Pokud se objeví nějaké rozdíly, postupujte podle pokynů v aplikaci.
- Vyžaduje zařízení pro spuštění aplikace, Wi-Fi nebo mobilní data a iOS verze 12 nebo Android verze 7 (nebo vyšší). Mohou být použity standardní sazby za data a zprávy. Je vyžadována registrace.

1. Chcete-li si stáhnout aplikaci VeSync, naskenujte QR kód nebo vyhledejte "VeSync" v obchodě Apple App Store nebo Google Play Store.



2. Otevřete aplikaci VeSync. Pokud již máte účet, klepněte na možnost Přihlásit se. Chcete-li vytvořit nový účet, klepněte na položku Zaregistrovat se.


Poznámka: Chcete-li používat služby a produkty třetích stran, musíte si vytvořit vlastní účet VeSync. Ty nebudou fungovat s účtem hosta. S účtem VeSync můžete také umožnit rodině a přátelům ovládat vaši chytrou fritézu.

3. Zapojte chytrou fritézu a přejděte do režimu párování.

4. Klepněte na tlačítko + a vyberte svou chytrou fritézu.

5. Při nastavení chytré fritézy postupujte podle pokynů v aplikaci.

## Odpojení od sítě Wi-Fi

- Chcete-li odpojit Wi-Fi, stiskněte a podržte tlačítko  po dobu 15 sekund, dokud indikátor Wi-Fi nezhasne. Tím obnovíte výchozí nastavení chytré fritézy a odpojíte ji od aplikace VeSync.
- Chcete-li se znovu připojit, postupujte podle pokynů v aplikaci VeSync pro přidání zařízení.

## Funkce aplikace VeSync

Aplikace VeSync umožňuje přístup k dalším funkcím chytré fritézy, včetně níže uvedených.

### Dálkové ovládání

- Všechny funkce chytré fritézy lze ovládat dálkově, s výjimkou spuštění vaření (v souladu s bezpečnostními předpisy UL).
- Průběh vaření lze sledovat na dálku.

### Recepty v aplikaci

- V aplikaci jsou k dispozici předem naprogramované recepty šéfkuchařů COSORI. Tyto recepty automaticky nastaví doporučený čas a teplotu.
- Vytváření a ukládání vlastních receptů.

# SEZNÁMENÍ S HORKOVZDUŠNOU FRITÉZOU

---

Poznámka:

- Nepokoušejte se otevřít horní část fritézy. Nejedná se o víko.
- Koš a crisper talíře jsou vyrobeny z hliníkového kovu s nepřilnavým povrchem.

## Schéma horkovzdušné fritézy (obrázek 1.1)

Poznámka:

- Nepokoušejte se otevřít horní část fritézy. Nejedná se o víko. [Obrázek 6].
- Koš a crisper talíře jsou vyrobeny s nepřilnavým povrchem. Neobsahuje PFOA a BPA.

- |                         |                       |
|-------------------------|-----------------------|
| 1. Přívod vzduchu       | 7. Crisper talíře     |
| 2. Výstup vzduchu       | 8. Koš                |
| 3. Úchyty pro přenášení | 9. Rukojeť koše       |
| 4. Napájecí kabel       | 10. Rozdělovač košů   |
| 5. Ventilační otvory    | 11. Silikonové kleště |
| 6. Ovládací panel       |                       |

## Schéma displeje (obrázek 1.2)

Poznámka:

- Když klepnete na tlačítko funkce vaření, změní barvu na oranžovou, čímž se zobrazí, že je vybrána.

## Ovládací panel

- |                            |                         |
|----------------------------|-------------------------|
| A. Zvýšení/snížení teploty | F. GRANDZONE            |
| B. Zapnuto/vypnuto         | G. MATCH                |
| C. Funkce vaření           | H. ZONE 2               |
| D. ZONE 1                  | I. Zvýšení/snížení času |
| E. SYNC                    | J. Spuštění/pauza       |

## Zprávy na displeji (Obrázek 1.3)

- Vaření (Obrázek a) a (Obrázek b)  
Pauza (Obrázek c) a (Obrázek d)  
Koš je vyjmut/vaření pozastaveno (Obrázek e)

- Vaření Hotovo (Obrázek f)  
Ochlazování (Obrázek g)

# PŘED PRVNÍM POUŽITÍM

---

## Nastavení

1. Odstraňte z fritézy všechny obaly včetně dočasných nálepek.
2. Umístěte fritézu na stabilní, rovný a žáruvzdorný povrch. Nepřibližujte se k místům, která mohou být poškozena párou (např. stěny nebo skříně).



### Poznámka:


- Za fritézou a nad ní ponechte 13 cm volného prostoru. [Obrázek 3] Před fritézou ponechte dostatek místa pro vyjmutí koše.

3. Umyjte koš, přepážku koše, a crisper talíře důkladně umyjte v myčce nádobí nebo použijte houbičku bez abraziva.
4. Vnitřek a vnějšík fritézy otřete mírně navlhčeným hadříkem. Osušte ji utěrkou.
5. Pevně vložte desky crisper a rozdělovač do koše a poté vložte koš dovnitř fritézy. [Obrázek 4]

## Zkušební provoz

Zkušební provoz vám pomůže seznámit se s fritézou, ujistit se, že správně funguje nebo ji vyčistit od případných zbytků.

1. Ujistěte se, že je koš fritézy prázdný a zapojte fritézu.
2. Klepněte na .
3. Klepněte na GRANDZONE. Na displeji se zobrazí "200 °C" a "20MIN".
4. Klepnutím na  změňte čas na 10 minut.

5. Klepnutím  na zahájíte ohřev. Po dokončení zkušebního provozu fritéza zapípá.
6. Vyjměte košík. Nechte jej 10-30 minut zcela vychladnout.

### Poznámka:

- Každá fritéza může být z výrobního procesu cítit plastem. To je normální. Pokud se plastový zápach po zkušebním spuštění nezminí, kontaktujte zákaznickou podporu (strana 19).
- Při otáčení koše po vaření buďte opatrní, protože horké crisper talíře mohou vypadnout a ohrozit bezpečnost.

## Silikonové zátky

- Crisper talíře obsahují 4 silikonové zátky z materiálu bezpečného pro potraviny. Tyto zátky udržují talíř na dně koše.
- Při vkládání crisper talířů do koše je nejprve nakloňte tak, abyste vložili jednu stranu, a poté zatlačte na druhou stranu. Crisper talíře se do koše vejdou pouze jedním způsobem. [Obrázek 5]
- Upozornění: Nesprávné zasunutí crisper talíře do koše může způsobit jeho poškození.
- Dbejte na to, aby si děti se silikonovými zátkami nehrály nebo je nepolykaly.

## POUŽÍVÁNÍ CHYTRÉ FRITÉZY

Aplikaci VeSync můžete používat ke sledování vaření, sledování receptů v aplikaci a přístupu k dalším funkcím. Seznam chytrých funkcí naleznete v části Funkce aplikace VeSync (strana 9).












### Horkovzdušné fritování

Poznámka:

- Na horní část fritézy nic nepokládejte. Narušilo by to proudění vzduchu a způsobilo by to špatné výsledky fritování [Obrázek 6].
- Vzduchová fritéza není fritéza. Nenaplňujte koš olejem, fritovacím tukem ani žádnou jinou tekutinou.
- Při vyjímání koše z fritézy dávejte pozor na horkou páru.

### Tabulka vaření

Výsledky se mohou lišit. Recepty a inspiraci pro vaření najdete v aplikaci VeSync.

Funkce	Teplota	Čas	Teplotní rozsah	Časový rozsah	Vrchní ohřev	Spodní ohřev
AIR FRY (fritování)	200 °C	20 min	120–205 °C	1-60 min		
ROAST <small>(pečení masa, zeleniny)</small>	190 °C	30 min	120–205 °C	1-240 min		
BAKE (pečení)	160 °C	25 min	80–205 °C	1-240 min		
GRILL	240 °C	10 min	205–240 °C	1-30 min		N/A
REHEAT (ohřívání)	165 °C	15 min	40–205 °C	1-60 min		
Dehydrate (sušení)	55 °C	6 hod	35–95 °C	30 min - 48hod		


Poznámka: Horní a dolní výkon je zde uveden schematicky, nikoliv jako skutečný výkon. Skutečná teplota horního a dolního topného tělesa se může lišit. Teplotní rozsah uvedený ve schématu pouze přibližně ukazuje maximální teplotu, které může každý topný prvek dosáhnout.

## Vaření v Grandzone (10 l)

1. Do koše vložte crisper talíře. [Obr. 7]

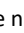
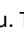

Poznámka:

- Crisper talíře umožňují odkapávání přebytečného tuku na dno koše.
- Při vkládání crisper talířů do koše nejprve nakloněte crisper talíř a vložte jej jednou stranou, poté přitlačte n a druhou stranu.
- U některých receptů, jako jsou muffiny a chléb, nemusí být talíře crisper potřeba.

2. Klepněte na .
3. Vyberte **GRANDZONE**.
4. Zvolte funkci vaření.

Poznámka:

- Funkce vaření jsou naprogramovány s ideálním časem a teplotou pro vaření určitých potravin. Jejich čas a teplotu můžete také přizpůsobit.

5. Pro vlastní nastavení času a teploty klepněte na  nebo  pro čas a teplotu. Toto můžete provést kdykoli během vaření. Chcete-li se vrátit k výchozímu nastavení funkce ihned po jeho změně stiskněte znovu tlačítko funkce. [Obrázek 8].
6. Klepnutím na  zahájíte vaření.
7. Po dokončení fritézy se ozve zvukový signál. Na displeji se zobrazí "End".
8. Vyjměte koš z fritézy a dávejte pozor na horkou páru. K vyjmutí potravin z koše použijte kleště nebo žáruvzdorné nůžky.

UPOZORNĚNÍ: Při otáčení koše mohou horké crisper talíře z fritézy vypadnout.


9. Ujistěte se, že koš leží na rovném povrchu.
10. Dávejte pozor, aby se v koši nehromadil horký olej nebo tuk. Abyste zabránili rozstříku, vylijte olej před zasunutím koše. [Obrázek 9].

## Vaření v jedné zóně (5 l)

1. Do koše vložte crisper talíře a dělicí přepážku. [Obr. 10]

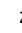


Poznámka:

- Crisper talíře umožňují odkapávání přebytečného tuku na dno koše.
- Při vkládání crisper talířů do koše nejprve nakloněte crisper talíř a vložte jej jednou stranou, poté přitlačte n a druhou stranu.
- U některých receptů, jako jsou muffiny a chléb, nemusí být talíře crisper potřeba.

2. Klepněte na .
3. Vyberte tlačítko zóny, kterou chcete použít.
4. Zvolte funkci vaření.

Poznámka:

- Funkce vaření jsou naprogramovány s ideálním časem a teplotou pro vaření určitých potravin. Jejich čas a teplotu můžete také přizpůsobit.

5. Teplotu a čas můžete volitelně změnit klepnutím na  nebo  [Obr. 8].
6. Klepnutím na  zahájíte vaření.
7. Po dokončení fritézy se ozve zvukový signál. Na displeji se zobrazí "End".
8. Vyjměte koš z fritézy a dávejte pozor na horkou páru. K vyjmutí potravin z koše použijte kleště nebo žáruvzdorné nůžky.

UPOZORNĚNÍ: Při otáčení koše mohou horké crisper talíře z fritézy vypadnout.

9. Ujistěte se, že koš leží na rovném povrchu.
10. Dávejte pozor, aby se v koši nehromadil horký olej nebo tuk. Abyste zabránili rozstříku, vylijte olej před zasunutím koše [Obrázek 9].
11. Před čištěním nechte vychladnout.





## Vaření ve dvou zónách (5 + 5 l)

Vařte na dvou zónách a připravujte různé potraviny najednou. Zónu 1 a Zónu 2 lze ovládat odděleně od sebe.


1. Do koše vložte crisper talíře a dělicí přepážku. [Obr. 10]

Poznámka:

- Crisper talíře umožňují odkapávání přebytečného tuku na dno koše.
- Při vkládání crisper talířů do koše nejprve nakloněte crisper talíř a vložte jej jednou stranou, poté přitlačte n a druhou stranu.
- U některých receptů, jako jsou muffiny a chléb, nemusí být talíře crisper potřeba.

2. Klepněte na .
3. Zvolte ZONE 1
4. Zvolte funkci vaření.
5. Pro vlastní nastavení času a teploty klepněte na  nebo  pro čas a teplotu. Toto můžete provést kdykoli během vaření. Chcete-li se vrátit k výchozímu nastavení funkce ihned po jeho změně stiskněte znovu tlačítko funkce. [Obrázek 8].
6. Vyberte ZONE 2 a opakujte kroky 4 a 5.
7. Klepnutím na  zahájíte vaření.

Poznámka:

- Pokud se rozhodnete, že jídlo v některé ze zón je hotové před uplynutím doby přípravy, můžete zónu pozastavit výběrem této zóny a klepnutím na .


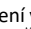
8. Po dokončení fritézy se ozve zvukový signál. Na displeji se zobrazí "End".
9. Vyjměte koš z fritézy a dávejte pozor na horkou páru. K vyjmutí potravin z koše použijte kleště nebo žáruvzdorné nůžky.

UPOZORNĚNÍ: Při otáčení koše mohou horké crisper talíře z fritézy vypadnout.



10. Ujistěte se, že koš leží na rovném povrchu.

11. Dávejte pozor, aby se v koši nehromadil horký olej nebo tuk. Abyste zabránili rozstříku, vylijte olej před zasunutím koše. [Obrázek 9].
12. Před čištěním nechte vychladnout.

## Pozastavení vaření

- Po vyjmutí koše se vaření automaticky přeruší. Pro obnovení vaření vložte koš zpět.
- Volitelně klepnutím na  pozastavíte vaření v obou zónách. Dalším klepnutím na tlačítko  vaření obnovíte.

## Pozastavení doby vaření v jedné zóně (při použití obou zón)

1. Vyberte zónu, kterou chcete pozastavit.
2. Klepnutím na  pozastavíte vaření.
3. Chcete-li pokračovat v pozastavené zóně, znovu klepněte na .

Poznámka:

- Během pauzy můžete upravit nastavení (funkce vaření, čas a teplotu).

## Ukončení vaření v jedné zóně (při použití obou zón)

Pokud se rozhodnete, že jídlo v některé z varných zón je hotové před uplynutím doby vaření, můžete varnou zónu zastavit. Stiskněte a podržte tlačítko dané zóny po dobu 3 sekund.

## Synchronizace vaření (funkce Sync)







Naprogramujte varné zóny tak, aby dokončily vaření ve stejnou dobu, pokud používají různé funkce, doby vaření a teploty.

1. Do koše vložte crisper talíře a dělicí přepážku. [Obr. 10]

Poznámka:

- Crisper talíře umožňují odkapávání přebytečného tuku na dno koše.
- Při vkládání crisper talířů do koše nejprve

nakloněte crisper talíř a vložte jej jednou stranou, poté přitlačte n a druhou stranu.

- U některých receptů, jako jsou muffiny a chléb, nemusí být talíře crisper potřeba.
2. Klepněte na .
  3. Zvolte ZONE 1, zvolte funkci vaření poté změňte teplotu a čas klepnutím na  nebo .
  4. Zvolte ZONE 2, zvolte funkci vaření poté změňte teplotu a čas klepnutím na  nebo .
  5. Klepněte na SYNC.
  6. Klepněte na . Začne se vařit na zóně s nejdelším časem. Na displeji druhá zóna se zobrazí "HOLD". Přístroj spustí druhou zónu, když na obou zónách zbývá stejný čas.
  7. Po dokončení fritézy se ozve zvukový signál. Na displeji se zobrazí "End".

Poznámka:

- Pokud se rozhodnete, že jídlo v některé z varných zón je hotové dříve, než uplyne doba vaření, můžete varnou zónu zastavit. Stiskněte a podržte tlačítko dané zóny po dobu 3 sekund.
8. Vyjměte koš z fritézy a dávejte pozor na horkou páru. K vyjmutí potravin z koše použijte kleště nebo žáruvzdorné náčiní.

UPOZORNĚNÍ: Při otáčení koše mohou horké crisper talíře z fritézy vypadnout.


9. Ujistěte se, že koš leží na rovném povrchu.
10. Dávejte pozor, aby se v koši nehromadil horký olej nebo tuk. Abyste zabránili rozstříku, vylijte olej před zasunutím koše [Obrázek 9].
11. Před čištěním nechte vychladnout.

## Jednotné vaření (funkce Match)

Zrcadlově nastavte ZÓNU 1 a ZÓNU 2, abyste vařili se stejnou funkcí, teplota a čas. Díky tomu můžete vařit velké množství potravin najednou nebo různé potraviny se stejným nastavením.

1. Do koše vložte crisper talíře a dělicí přepážku. [Obr. 10]

Poznámka:

- Crisper talíře umožňují odkapávání přebytečného tuku na dno koše.
  - Při vkládání crisper talířů do koše nejprve nakloněte crisper talíř a vložte jej jednou stranou, poté přitlačte n a druhou stranu.
  - U některých receptů, jako jsou muffiny a chléb, nemusí být talíře crisper potřeba.
2. Zvolte ZONE 1 a zvolte funkci vaření.
  3. Klepnutím na MATCH zkopírujete nastavení zóny 1 do zóny 2.
  4. Klepnutím na  zahájíte vaření v obou zónách.
  5. Po dokončení fritézy se ozve zvukový signál. Na displeji se zobrazí "End".

Poznámka:

- Pokud se rozhodnete, že jídlo v některé z varných zón je hotové dříve, než uplyne doba vaření, můžete varnou zónu zastavit. Stiskněte a podržte tlačítko dané zóny po dobu 3 sekund.
6. Vyjměte koš z fritézy a dávejte pozor na horkou páru. K vyjmutí potravin z koše použijte kleště nebo žáruvzdorné náčiní.

UPOZORNĚNÍ: Při otáčení koše mohou horké crisper talíře z fritézy vypadnout.

7. Ujistěte se, že koš leží na rovném povrchu.
8. Dávejte pozor, aby se v koši nehromadil horký olej nebo tuk. Abyste zabránili rozstříku, vylijte olej před zasunutím koše [Obrázek 9].
9. Před čištěním nechte vychladnout.

## Přívodce vařením

### Dělicí přepážka

- Dělicí přička zcela neizoluje přenos tepla a rozstříkávání potravin mezi oběma koši během vaření.

### Přeplnění

- Pokud je koš přeplněný, jídlo se uvaří nerovnoměrně.

#### UPOZORNĚNÍ:

- Nepřepĺnujte koš. Při přepĺnění se mohou potraviny dotknout topných spirál a způsobit nebezpečí požáru.

### Použití oleje

- Přidáním malého množství oleje do jídla získáte křupavější chuť. Nepoužívejte více než 30 ml / 2 polévkové lžíce oleje.
- Olejové spreje jsou vynikající pro rovnoměrné nanášení malého množství oleje na všechny potraviny.
- Nepoužívejte spreje na vaření s hnacími plyny. Hnací plyny mohou poškodit povrch koše.

### Tipy na vaření

- Horkovzduchem můžete smažit všechny mražené potraviny nebo zboží, které lze péct v troubě.
- Chcete-li připravit koláče, dorty nebo jiné potraviny s náplní nebo těstem, vložte potraviny do formy.
- Při smažení potravin s vysokým obsahem tuku na vzduchu dochází k odkapávání tuku na dno koše. Abyste zabránili nadměrnému zakouření při vaření, vylijte po vaření odkapaný tuk.
- Potraviny marinované v tekutině vytvářejí stříkance a nadměrný kouř. Před smažením na vzduchu tyto potraviny osušte.

### Tipy na vaření

- Horkovzduchem můžete smažit všechny mražené potraviny nebo zboží, které lze péct v troubě.
- Chcete-li připravit koláče, dorty nebo jiné

potraviny s náplní nebo těstem, vložte potraviny do formy.

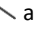

- Při smažení potravin s vysokým obsahem tuku na vzduchu dochází k odkapávání tuku na dno koše. Abyste zabránili nadměrnému zakouření při vaření, vylijte po vaření odkapaný tuk.
- Potraviny marinované v tekutině vytvářejí stříkance a nadměrný kouř. Před smažením na vzduchu tyto potraviny osušte.

### Hranolky


- Pro křupavost přidejte 0,5 – 1 polévkovou lžici oleje.
- Pokud připravujete hranolky ze syrových brambor, namočte je před smažením na 15 minut do vody, abyste odstranili škrob. Před přidáním oleje je osušte utěrkou.
- Pro křupavější výsledek nakrájete nevařené hranolky na menší kousky. Zkuste nakrájet hranolky na rozměr 0,6 x 7 cm.

### Další funkce


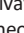

#### Přepínání jednotek teploty

- Stisknete a podržete tlačítka teploty  a  po dobu 3 sekund.
- Fritéza jednou pípne a jednotka teploty se změní ze stupně Celsia na stupeň Fahrenheit.
- Opakováním přepnete zpět na stupeň Celsia.

#### Zapnutí/vypnutí zvuku

- Stisknete a podržete tlačítka teploty a času  po dobu 3 sekund, dokud fritéza nepípne.
- Zopakujte, abyste zvuk opět zapnuli.

#### Pozastavení

- Stisknutím tlačítka  pozastavíte vaření. Fritéza přestane ohřívát a  bude blikat, dokud stisknutím  neobnovíte vaření.
- Po 30 minutách nečinnosti se fritéza vypne.
- To umožňuje pozastavit funkci vaření, aniž byste museli koš z fritézy vyjmout.





## Volba režimů vaření

Nejjednodušší způsob, jak vařit ve fritéze, je použít některý z režimů. Režimy jsou naprogramovány s ideálním časem a teplotou pro přípravu určitých potravin.

Nastavení:

- Zvolte funkci a nastavte čas a teplotu.

Poznámka:

- Chcete-li rychle zvýšit nebo snížit čas nebo teplotu, stiskněte a podržte tlačítka  nebo .
- Stiskněte a podržte tlačítko funkce, dokud fritéza nezapípá.

## Resetování režimu

- Aniž byste prováděli změny, stiskněte a podržte současně tlačítko režimu a tlačítko GRANDZONE po dobu 3 sekund, dokud fritéza jednou nezapípá.

## Resetování všech režimů

- Stiskněte a podržte současně ZONE 1 a ZONE 2 po dobu 3 sekund, dokud fritéza jednou nezapípá.

## Automatické obnovení vaření

- Pokud fritéza nemá žádné aktivní funkce, vymaže všechna nastavení a po 20 minutách nečinnosti se vypne.

## PÉČE A ÚDRŽBA

---

Poznámka:

- Po každém použití vždy vyčistěte koš fritézy a její vnitřní prostor.
- Vyrožení nádoby (ne crisper talíře) pečicím papírem může usnadnit čištění.

### 1. Fritézu vypněte a odpojte od sítě.

Před čištěním ji nechte zcela vychladnout. Pro rychlejší ochlazení vytáhněte koš.

### 2. V případě potřeby otřete vnější část fritézy vlhkým hadříkem.

### 3. Koš a crisper talíř lze mýt v myčce nádobí. Můžete je také mýt horkou mýdlovou vodou a houbičkou, která není abrazivní. V případě potřeby je namočte.

Poznámka:

- Koš a crisper talíř mají nepřílnavý povrch. Nepoužívejte kovové nádoby a abrazivní čisticí materiály.

### 4. Pro odolnou mastnotu:

- a. V malé misce smíchejte 2 lžice jedlé sody a 1 lžici vody, abyste vytvořili rozřátelnou pastu.
- b. Pomocí houby naneste pastu na koše a vydrhněte je. Před opláchnutím nechte koše 15 minut působit.
- c. Před použitím umyjte koš vodou a mýdlem.

### 5. Vnitřek fritézy čistěte mírně navlhčenou neabrazivní houbou nebo hadříkem. Neponořujte je do vody. [Obrázek 13] V případě potřeby vyčistěte topnou spirálu, abyste odstranili zbytky potravin.

### 6. Před použitím vysušte.

Poznámka: Před zapnutím fritézy se ujistěte, že je topná spirála zcela suchá.

## ŘEŠENÍ PROBLÉMŮ

Problém	Možné řešení
Fritéza s e nezapne.	Ujistěte se, že je fritéza zapojena d o sítě.
	Košík pevně zasuňte do fritézy.
Jak pozastavím jednu zónu, když používám obě zóny?	Chcete-li pozastavit jednu zónu, stiskněte nejprve tlačítko zóny a poté stiskněte tlačítko ►II . Chcete-li pozastavit obě zóny, stiskněte jednoduše tlačítko ►II .
Jak zastavím jednu zónu, když používám obě zóny?	Chcete-li zastavit jednu zónu, stiskněte a podržte tlačítko této zóny po dobu 3 sekund.
Je bezpečné umístit koš na pracovní desku?	Koš se během vaření zahřívá. Při manipulaci s ním buďte opatrní a pokládejte jej pouze na tepelně odolné povrchy.
Jídlo není zcela uvařené.	Do koše vkládejte menší dávky potravin. Pokud je koš přeplněný, potraviny se nedovaří.
	Zvyšte teplotu nebo dobu vaření.
Jídlo je připraveno nerovnoměrně.	Potraviny naskládáné na sebe nebo těsně vedle sebe je třeba během vaření protřepávat nebo obracet.
Potraviny nejsou po fritování křupavé.	Křupavost potravin zvýšíte, když je postříkáte nebo potřete malým množstvím oleje (viz Průvodce vařením, strana 11).
Hranolky nejsou správně uvařené.	Viz Hranolky, strana 12.
Koš se do fritézy bezpečně nezasune.	Ujistěte se, že koš není přeplněný potravinami.
	Ujistěte se, že jsou crisper talíře pevně umístěny v koši.
Z ventilátoru vychází bílý kouř nebo pára.	Při prvním použití nebo během vaření může fritéza vytvářet bílý kouř nebo páru. To je normální.
	Ujistěte se, že koš a vnitřek fritézy jsou řádně vyčištěné a nejsou mastné.
	Při vaření mastných jídel se pod crisper talíři shromažďuje olej. Tento olej bude vytvářet bílý kouř a koš může být teplejší než obvykle. To je normální a nemělo by to mít vliv na vaření. S košem zacházejte opatrně.
Z fritézy vychází tmavý kouř.	Fritézu ihned odpojte ze sítě. Tmavý kouř znamená, že se jídlo připaluje nebo je problém s obvodem. Před vytažením koše počkejte, až se kouř rozptýlí. Pokud příčinou nebylo spálené jídlo, obraťte se na zákaznickou podporu (viz strana 18).
Fritéza je cítit plastem.	Každá fritéza může být z výrobního procesu cítit plastem. To je normální. Pro zbavení se zápachu z plastu postupujte podle pokynů pro zkušební spuštění (strana 7). Pokud plastový zápach přetrvává, obraťte se na zákaznickou podporu (strana 19).
Doba vaření je delší, pokud používáte Grandzone nebo funkci Match.	To je normální. Příprava většího množství potravin může trvat déle.

## ZÁKAZNICKÁ PODPORA

---

Máte-li jakékoli dotazy nebo obavy ohledně nového produktu, obraťte se prosím na náš tým zákaznické podpory.

info@tygotec.eu

## UKAŽTE NÁM, CO VAŘÍTE

---

Doufáme, že vám to pomohlo. Nemůžeme se dočkat, až uvidíme vaše krásné výsledky, a myslíme si, že se budete chtít podělit o glam snímky! Naše komunita čeká na vaše nahrávky - stačí si níže vybrat platformu, kterou chcete použít. Cvakejte, označujte a hashtagujte, Cosori kuchaři!



---

### Informace o souladu s předpisy

#### **Prohlášení o souladu s předpisy EU:**

Arovast Corporation tímto prohlašuje, že toto zařízení je v souladu se základními požadavky a dalšími příslušnými ustanoveními směrnice 2014/53/EU.

Kopie EU prohlášení o shodě je k dispozici online na adrese [www.cosori.com/](http://www.cosori.com/).

#### **Kontaktní adresa pro EU:**

Tygotec s.r.o.  
Studeněves 138  
Studeněves 273 79

## Obsah

Obsah balenia ...	20
Špecifikácie ...	20
Dôležité ochranné opatrenia ...	21
Fritéza ...	25
Pred prvým použitím...	26
Používanie fritézy ...	27
Starostlivosť a údržba ...	32
Riešenie problémov ...	33
Zákaznícka podpora ...	36

## Obsah balenia

1 × teplovzdušná fritéza
2 × crisper tanier
1 x deliaca priečka
1 × používateľská príručka
1 × manipulačné kliešte

## Špecifikácie

Model	CAF-TF101S-KEUR
Napájanie	AC 220-240 V, 50/60 Hz
Menovitý výkon	2800 W
Kapacita	10 l
Teplota	35-240 °C
Časový rozsah	1 min - 48 hodín
Rozmery (vrátane rukoväte)	33,8 x 51,8 x 31,3 cm
Hmotnosť	9,2 kg

# PREČÍTAJTE SI A ULOŽTE TIETO POKYNY DÔLEŽITÉ OCHRANNÉ OPATRENIA

Pri používaní fritézy dodržiavajte základné bezpečnostné opatrenia. Prečítajte si všetky pokyny.

## Kľúčové bezpečnostné body

- Nedotýkajte sa horúcich povrchov. Používajte rukoväť.
- Neblokujte žiadne vetracie otvory. Horúca para sa uvoľňuje cez vetracie otvory. Ruky a tvár držte mimo prieduchov.
- UPOZORNENIE: Horúci crisper tanier môže pri otáčaní koša vypadnúť.

Poznámka:

- Pevne vložte crisper tanier do koša, aby ste znížili možnosť jeho vypadnutia.
- Horúce jedlo vždy opatrne vyberajte kliešťami.

## Všeobecná bezpečnosť

- Na ochranu pred úrazom elektrickým prúdom, Neponárajte kábel, zástrčku ani kryt fritézy do vody alebo iných kvapalín.
- Ak fritézu používajú deti alebo sa nachádza v ich blízkosti, je potrebný prísny dohľad.
- Keď sa prístroj nepoužíva a pred čistením ho odpojte od elektrickej siete. Pred montážou alebo demontážou dielov nechajte zariadenie vychladnúť.
- Nepoužívajte fritézu, ak je poškodený kábel alebo zástrčka, ak nefunguje alebo ak bola akokoľvek poškodená. Kontaktujte zákaznícku podporu.
- Používanie príslušenstva, ktoré spoločnosť COSORI neodporúča, môže spôsobiť zranenie.
- Nepoužívajte vo vonkajšom prostredí.
- Fritézu ani jej časti neumiestňujte na sporák, do blízkosti plynových alebo elektrických horákov ani do vyhrievanej rúry.

- Pri premiestňovaní fritézy (alebo vyberaní koša) buďte veľmi opatrní, ak obsahuje horúci olej alebo iné horúce kvapaliny.
- Po vybratí crisper taniera ho vždy položte na teplovzdorný povrch.
- Nečistite kovovým drôtom. Kovové úlomky sa môžu odlomiť z podložky a dotknúť sa elektrických častí, čo predstavuje riziko úrazu elektrickým prúdom.
- Túto fritézu môžu používať deti vo veku 8 rokov a staršie a osoby so zníženými fyzickými, zmyslovými alebo mentálnymi schopnosťami alebo s nedostatkom skúseností a znalostí, ak sú pod dozorom alebo boli poučené o bezpečnom používaní fritézy a rozumejú príslušným nebezpečenstvám.
- Nedovoľte deťom čistiť alebo udržiavať fritézu, pokiaľ nie sú staršie ako 8 rokov a nie sú pod dozorom.
- Deti by mali byť pod dohľadom, aby sa s fritézou nehrali.
- Táto fritéza nie je určená na prevádzku s externým časovačom alebo samostatným systémom diaľkového ovládania.
- Nepoužívajte fritézu na iné účely, než na ktoré je určená.
- Nie na komerčné použitie. Len na použitie v domácnosti.



Poznámka:

- Pokyny na čistenie príslušenstva nájdete v časti Starostlivosť a údržba.

## Varenie horúcim vzduchom

- Používajte na rovnom, stabilnom, tepelne odolnom povrchu mimo zdrojov tepla alebo kvapalín.
- Fritéza pracuje len s horúcim vzduchom. Nikdy nenapĺňajte kôš olejom alebo tukom.
- VAROVANIE: Aby ste predišli riziku úrazu elektrickým prúdom, varte len vo vyberateľnom koši.
- Aby ste predišli riziku požiaru alebo úrazu elektrickým prúdom, nekladajte do fritézy príliš veľké potraviny alebo kovové náčinie.
- Kôš fritézy nepreplňujte. Hromady potravín sa môžu dotknúť ohrievacích špirál a spôsobiť nebezpečenstvo požiaru.
- Počas fritovania na vzduchu alebo bezprostredne po ňom sa nedotýkajte koša ani crispier tanieri.
- Žiadnu časť fritézy nezakrývajte kovovou fóliou, okrem koša podľa pokynov.
- Do fritézy nekladajte papier, kartón, žiaruvzdorný plast alebo podobné materiály.
- Do fritézy nikdy nekladajte papier na pečenie alebo pergamenový papier bez potravín na povrchu. Cirkulácia vzduchu môže spôsobiť, že sa papier zdvihne a dotkne sa ohrievacích špirál.
- Vždy používajte tepelne bezpečné nádoby. Ak používate nádoby, ktoré nie sú kovové alebo sklenené, buďte veľmi opatrní.
- Aby ste predišli riziku požiaru, nezakrývajte zapnutú fritézu horľavými materiálmi (záclony, závesy, steny atď.) ani nedovoľte, aby sa fritéza dotýkala horľavých materiálov.
- Keď je fritéza zapnutá, nekladte na ňu žiadne predmety.
- Ak sa fritéza nepoužíva, nekladajte do nej žiadne iné materiály ako príslušenstvo

odporúčané spoločnosťou COSORI.

- Ak chcete vypnúť fritézu, stlačte tlačidlo  jedenkrát. Fritéza vydá zvukový signál, zmení farbu na oranžovú a ostatné tlačidlá  sa vypnú.
- Ak z fritézy vychádza tmavý dym, okamžite ju vypnite a odpojte zo zásuvky. Biely dym je normálny a je spôsobený zahrievaním tuku alebo rozstrekovaním jedla, ale tmavý dym znamená, že sa jedlo spaľuje alebo je problém s obvodom. Pred vybratím koša počkajte, kým sa dym rozptýli. Ak príčinou nebolo spálené jedlo, obráťte sa na zákaznícku podporu (strana 36).
- Počas používania nenechávajte fritézu bez dozoru.

## Napájací zdroj a kábel

- Pred vytiahnutím zástrčky zo zásuvky vypnite fritézu.
- Nenechávajte napájací kábel (ani predlžovací kábel) visieť cez okraj stola alebo pultu, ani sa nedotýkajte horúcich povrchov.
- Odstráňte a zlikvidujte ochranný kryt nasadený na zástrčke fritézy, aby ste zabránili nebezpečenstvu udusenía.
- Pri zapájaní fritézy nikdy nepoužívajte zásuvku pod kuchynskou linkou.
- Ak je napájací kábel poškodený, musí ho vymeniť autorizované servisné stredisko alebo podobne kvalifikovaná osoba, aby sa zabránilo riziku úrazu elektrickým prúdom alebo požiaru. Obráťte sa na zákaznícku podporu.
- Fritézu a jej kábel uchovávajte mimo dosahu detí mladších ako 8 rokov.
- Fritéza by sa mala používať len v elektrických systémoch s napätím 220-240 V, 50/60 Hz. Nezapájajte ju do žiadneho iného typu zásuvky.

## Predĺžovacie káble

- Krátky napájací kábel je k dispozícii, aby sa znížilo riziko zamotania alebo zakopnutia o dlhší kábel.
- K dispozícii sú dlhšie predĺžovacie káble, ktoré sa môžu používať opatrne. Ak sa používajú dlhšie predĺžovacie káble:
- Označený elektrický výkon súpravy káblov alebo predĺžovacej šnúry by mal byť aspoň taký veľký ako elektrický výkon fritézy.
- Šnúra by mala byť umiestnená tak, aby nevyčnievala nad pracovnú dosku alebo dosku stola, kde by za ňu deti mohli zatiahnuť alebo o ňu náhodne zakopnúť.
- Ak je spotrebič uzemnený, súprava káblov alebo predĺžovací kábel by mali byť trojvodičové uzemnené.



Tento symbol znamená, že výrobok sa nesmie likvidovať ako domový odpad a mal by sa odovzdať do príslušného zberného zariadenia na recykláciu. Správna likvidácia a recyklácia pomáha chrániť prírodné zdroje, ľudské zdravie a životné prostredie.

Ďalšie informácie o likvidácii a recyklácii tohto výrobku získate na miestnom obecnom úrade, v službe na likvidáciu odpadu alebo v obchode, kde ste tento výrobok zakúpili.

## Elektromagnetické polia (EMP)

Fritéza COSORI spĺňa všetky normy týkajúce sa elektromagnetických polí (EMF). Spotrebič je bezpečný, ak sa s ním zaobchádza správne a v súlade s pokynmi uvedenými v tomto návode. používať na základe súčasných vedeckých poznatkov.



Poznámka: Predmety označené nasledujúcim symbolom môžu dosahovať vysoké teploty a malo by sa s nimi zaobchádzať opatrne.

Tento výrobok je v súlade s RoHS.  
Tento výrobok je v súlade so smernicou 2011/65/EÚ a jej ustanoveniami o obmedzení používania určitých nebezpečných látok v elektrických a elektronických zariadeniach.

## Nastavenia služby VeSync

### Poznámka:

- VeSync sa neustále zlepšuje a sa môže časom zmeniť. Ak sa vyskytnú nejaké rozdiely, postupujte podľa pokynov v aplikácii.  
- Vyžaduje zariadenie na spustenie aplikácie, Wi-Fi alebo mobilné dáta a iOS verzia 12 alebo Android vo verzii 7 (alebo vyššej). Môžu byť používané štandardné sadzby pre dáta a správy. Je to je potrebná registrácia.

1. Ak chcete prevziať aplikáciu VeSync, naskenujte kód QR alebo vyhľadajte "VeSync" v obchode Apple App Store alebo Google Play Store.



2. Otvorte aplikáciu VeSync. Ak je na stránke už máte konto, ťuknite na položku Možnosť prihlásenia. Na stránke ak chcete vytvoriť nové konto, ťuknite na položku „Zaregistrujte sa“.


Poznámka: Ak chcete používať služby a produkty tretích strán, musíte si vytvoriť vlastné konto VeSync. Tie nebudú fungovať s účtom hosťa. S účtom hosťa v aplikácii Sync môžete tiež umožniť rodine a priateľom ovládať vašu inteligentnú fritézu.

3. Zapojte inteligentnú fritézu a vstúpte do režimu párovania.

4. Ťuknite na tlačidlo + a vyberte svoju inteligentnú fritézu.

5. Podľa pokynov v aplikácii nastavte inteligentnú fritézu.

## Odpojenie od siete Wi-Fi

- Ak chcete odpojiť Wi-Fi, stlačte a  a podržte tlačidlo 15 sekúnd, kým indikátor Wi-Fi nezhasne. Táto stránka obnoví predvolené nastavení smartfónu a odpojí ho od systému VeSync.

- Opätovné pripojenie, postupujte podľa pokynov v aplikácii VeSync na pridanie zariadení.

## Funkcie aplikácie VeSync

Aplikácia VeSync vám umožňuje prístup k ďalším funkciám inteligentnej fritézy vrátane tých, ktoré sú uvedené nižšie.

### Diaľkové ovládanie

- Všetky funkcie inteligentnej fritézy možno ovládať na diaľku, s výnimkou spustenia procesu varenia (v súlade s bezpečnostnými predpismi UL).

- Proces varenia možno monitorovať na diaľku.

### Recepty v aplikácii

- Aplikácia obsahuje predprogramované recepty od šéfkuchárov COSORI. Tieto recepty automaticky nastavujú odporúčaný čas a teplotu.

- Vytvárajte a ukladajte vlastné recepty.



# ÚVOD DO TEPELVZDUŠNEJ FRITÉZY

---

Poznámka:

- Nepokúšajte sa otvoriť hornú časť fritézy. Nie je to veko.
- Kôš a crisper tanierne sú vyrobené z hliníkového kovu s nepríľnavým povrchom.

## Schéma teplovzdušnej fritézy (obrázok 1.1)

Poznámka:

- Nepokúšajte sa otvoriť hornú časť fritézy. Nie je to veko. [Obrázok 6].
- Kôš a crisper tanierne sú vyrobené s nepríľnavým povrchom. Neobsahuje PFOA a BPA.

- |                          |                        |
|--------------------------|------------------------|
| 1. Prívod vzduchu        | 7. Crisper tanierne    |
| 2. Výstup vzduchu        | 8. Košík               |
| 3. Držadlá na prenášanie | 9. Rukoväť koša        |
| 4. Napájací kábel        | 10. Rozdeľovač košíkov |
| 5. Vetracie otvory       | 11. Silikónové kliešte |
| 6. Ovládací panel        |                        |

## Schéma zobrazenia (obrázok 1.2)

Poznámka:

- Keď ťuknete na tlačidlo funkcie varenia, zmení sa farba na oranžovú, čím sa zobrazí, že je vybraná.

## Ovládací panel

- |                              |                           |
|------------------------------|---------------------------|
| A. Zvýšenie/zníženie teploty | F. GRANDZONE              |
| B. Zapnutie/vypnutie         | G. MATCH                  |
| C. Funkcia varenia           | H. ZÓNA 2                 |
| D. ZÓNA 1                    | I. Zvýšenie/zníženie času |
| E. SYNC                      | J. Štart/pauza            |

## Správy na displeji (obrázok 1.3)

Varenie (obrázok a) a (obrázok b)

Pauza (obrázok c) a (obrázok d)

Kôš sa vyberie/varenie sa preruší (obrázok e)

Hotové varenie (obrázok f)

Chladenie (obrázok g)

## PRED PRVÝM POUŽITÍM

---

### Nastavenia

6. Odstráňte z fritézy všetky obaly vrátane dočasných štítkov.
7. Fritézu umiestnite na stabilný, rovný a žiaruvzdorný povrch. Nepribližujte sa k miestam, ktoré môžu byť poškodené parou (napr. steny alebo skrinky).


#### Poznámka:


- Za fritézou a nad ňou nechajte 13 cm voľného priestoru. [Obrázok 3] Pred fritézou nechajte dostatok priestoru na vybratie koša.

8. Kôš, priehradku na kôš a crisper taniera dôkladne umyte v umývačke riadu alebo použite špongiu bez abrazív.
9. Vnútro a vonkajšok fritézy utrite mierne vlhkou handričkou. Osušte ju uterákom.
10. Do koša pevne vložte crisper taniera a rozdeľovač, potom kôš umiestnite do fritézy. [Obrázok 4]

### Testovacia prevádzka

Skúšobná prevádzka vám pomôže oboznámiť sa s fritézou, uistiť sa, že funguje správne, alebo ju vyčistiť od zvyškov.

7. Uistite sa, že je kôš fritézy prázdny a fritézu zapojte do zásuvky.
8. Kliknite na tlačidlo .
9. Kliknite na GRANDZONE. Na displeji sa zobrazí "200 °C" a "20MIN".
10. Ťuknutím na položku zmeníte čas na 10 minút.

11. Kliknutím na  spustíte ohrev. Po dokončení skúšobného chodu fritéza vydá zvukový signál.
12. Vyberte kôš. Nechajte ho 10-30 minút úplne vychladnúť.

#### Poznámka:

- Každá fritéza môže byť citlivá na plastom z výrobného procesu. Je to normálne. Ak sa plastový zápach po skúšobnom spustení neznižuje, kontaktujte zákaznícku podporu (strana 36).
- Pri otáčaní koša po varení buďte opatrní, pretože horúce crisper taniera môžu vypadnúť a predstavovať bezpečnostné riziko.

### Silikónové zátky

- Crisper taniera obsahujú 4 silikónové zátky vyrobené z materiálu vhodného pre potraviny. Tieto zátky udržiavajú tanier na dne koša.
- Pri vkladaní crisper tanierov do koša ich najprv nakloňte, aby ste vložili jednu stranu, a potom zatlačte druhú stranu. Crisper taniera sa do koša zmestia len jedným smerom. [Obrázok 5]
- Upozornenie: Nesprávne vloženie crisper taniera do koša môže spôsobiť poškodenie crisper taniera.
- Dbajte na to, aby sa deti so silikónovými zátkami nehrali ani ich neprehľadali.

## POUŽÍVANIE INTELIGENTNEJ FRITÉZY

Pomocou aplikácie VeSync môžete sledovať svoje varenie, sledovať recepty v aplikácii a pristupovať k ďalším funkciám. Zoznam inteligentných funkcií nájdete v časti Funkcie aplikácie VeSync (strana 24).












### Smaženie horúcim vzduchom

Poznámka:

- Na hornú časť fritézy nič nekladte. Zabránilo by to prúdeniu vzduchu a spôsobilo by to zlé výsledky fritovania [obrázok 6].
- Vzduchová fritéza nie je fritéza. Kôš nenapĺňajte olejom, fritovacím tukom ani žiadnou inou tekutinou.
- Pri vyberaní koša z fritézy dávajte pozor na horúca para.

### Tabuľka na varenie

Výsledky sa môžu líšiť. Recepty a inšpirácie na varenie nájdete v aplikácii VeSync.

Funkcia	Teplota	Čas	Rozsah teplôt	Časový rozsah	Vrchný ohrev	Spodný ohrev
AIR FRY (fritovanie)	200 °C	20 min	120–205 °C	1-60 min		
ROAST <small>(pečenie mäsa, zeleniny)</small>	190 °C	30 min	120–205 °C	1-240 min		
BAKE <small>(pečenie)</small>	160 °C	25 min	80–205 °C	1-240 min		
GRILL	240 °C	10 min	205–240 °C	1-30 min		N/A
REHEAT <small>(ohrievanie)</small>	165 °C	15 min	40–205 °C	1-60 min		
Dehydrate <small>(sušenie)</small>	55 °C	6 hod	35–95 °C	30 min - 48 hod		


Poznámka: Horný a dolný výkon je tu znázornený schematicky, nie ako skutočný výkon. Skutočná teplota horného a dolného vykurovacieho telesa sa môže líšiť. Teplotný rozsah uvedený na schéme len približne vyjadruje maximálnu teplotu, ktorú môže každý vykurovací prvok dosiahnuť.


## Varenie v Grandzone (10 l)

1. Do koša vložte tanier Crisper. [Obr. 7]

Poznámka:

- Crisper tanier umožňuje odkapávanie prebytočného tuku na dno koša.
- Pri vkladaní crisper tanierov do koša najprv nakloňte crisper tanier a vložte ho na jednu stranu, potom stlačte na druhej strane.
- Pri niektorých receptoch, ako sú muffiny a chlieb, nemusí byť potrebný chrumkavejší.




2. Kliknite na tlačidlo .

3.  Vyberte .

4. Vyberte funkciu varenia.

Poznámka:

- Funkcie varenia sú naprogramované s ideálnym časom a teplotou na prípravu určitých potravín. Čas a teplotu môžete tiež nastaviť.

5. Pre vlastné nastavenia času a teploty kliknite na  alebo  pre čas a teplotu. Môžete to urobiť kedykoľvek počas varenia. Ak sa chcete vrátiť k predvolenému nastaveniu funkcie ihneď po jeho zmene, stlačte tlačidlo funkcie znova. [Obrázok 8].
6. Kliknutím na  spustíte varenie.
7. Po skončení fritovania sa ozve zvukový signál. Na displeji sa zobrazí "End".
8. Vyberte kôš z fritézy a dávajte pozor na horúcu paru. Na vyberanie potravín z koša použite kliešte alebo žiaruvzdorné náčinie.

VAROVANIE: Pri otáčaní koša môžu z fritézy vypadnúť horúce tanier.

9. Uistite sa, že kôš stojí na rovnom povrchu.
10. Dbajte na to, aby sa v koši nehromadil horúci olej alebo tuk. Aby ste zabránili postriekaniu, olej pred vložením koša vylejte. [Obrázok 9].

## Varenie v jednej zóne (5 l)

1. Do koša vložte tanier Crisper a rozdeľovač. [Obr. 10]

Poznámka:

- Crisper tanier umožňuje odkvapkávanie prebytočného tuku na dno koša.
- Pri vkladaní crisper tanierov do koša najprv nakloňte crisper tanier a vložte ho na jednu stranu, potom stlačte na druhej strane.
- Pri niektorých receptoch, ako sú muffiny a chlieb, nemusí byť potrebný chrumkavejší.




2.  Kliknite na tlačidlo .

3. Vyberte tlačidlo zóny, ktoré chcete použiť.

4. Vyberte funkciu varenia.

Poznámka:

- Funkcie varenia sú naprogramované s ideálnym časom a teplotou na prípravu určitých potravín. Čas a teplotu môžete tiež nastaviť.

5. Môžete vybrať teplotu a čas zmeniť kliknutím na tlačidlo  alebo  [Obr. 8].
6. Kliknutím na  spustíte varenie.
7. Po skončení fritovania sa ozve zvukový signál. Na displeji sa zobrazí "End".
8. Vyberte kôš z fritézy a dávajte pozor na horúcu paru. Na vyberanie potravín z koša použite kliešte alebo žiaruvzdorné náčinie.

VAROVANIE: Pri otáčaní koša môžu z fritézy vypadnúť horúce tanier.

9. Uistite sa, že kôš stojí na rovnom povrchu.
10. Dbajte na to, aby sa v koši nehromadil horúci olej alebo tuk. Aby ste zabránili postriekaniu, olej pred vložením koša vylejte [obr. 9].
11. Pred čistením nechajte vychladnúť.



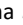

## Varenie v dvoch zónach (5 + 5 l)

Varte na dvoch zónach a pripravujte rôzne jedlo naraz. Zóna 1 a zóna 2 môžu byť fungujú oddelene od seba.


1. Do koša vložte crisper taniere a rozdeľovač. [Obr. 10]

Poznámka:

- Crisper taniere umožňujú odkapávanie prebytočného tuku na dno koša.
- Pri vkladaní crisper tanierov do koša najprv nakloňte crisper tanier a vložte ho na jednu stranu, potom stlačte na druhej strane.
- Pri niektorých receptoch, ako sú muffiny a chlieb, nemusí byť potrebný chrumkavejší.

2. Kliknite na tlačidlo .
3. Vyberte ZÓNA 1.
4. Vyberte funkciu varenia.
5. Pre vlastné nastavenia času a teploty kliknite na  alebo  pre čas a teplotu. Môžete to urobiť kedykoľvek počas varenia. Ak sa chcete vrátiť k predvolenému nastaveniu funkcie ihneď po jeho zmene, stlačte tlačidlo funkcie znova. [Obrázok 8].
6. Vyberte ZÓNU 2 a zopakujte kroky 4 a 5.
7. Kliknutím na  spustíte varenie.



Poznámka:

- Ak sa rozhodnete, že jedlo v zóne je hotové pred uplynutím času varenia, môžete zónu pozastaviť výberom tejto zóny a ťuknutím na .
8. Po skončení fritovania sa ozve zvukový signál. Na displeji sa zobrazí "End".
  9. Vyberte kôš z fritézy a dávajte pozor na horúcu paru. Na vyberanie potravín z koša použite kliešte alebo žiaruvzdorné nāčinie.



VAROVANIE: Pri otáčaní koša môžu z fritézy vypadnúť horúce dosky.

10. Uistite sa, že kôš stojí na rovnom povrchu.
11. Dbajte na to, aby sa v koši nehromadil horúci olej alebo tuk. Aby ste zabránili postriekaniu, olej pred vložením koša vylejte. [Obrázok 9].
12. Pred čistením nechajte vychladnúť.

## Pozastavenie varenia

- Po vybratí koša sa varenie automaticky preruší. Ak chcete pokračovať vo varení, vložte kôš späť.
- Ak chcete varenie v oboch zónach pozastaviť, môžete kliknúť na . Opätovným ťuknutím na  varenie obnovíte.

## Pozastavenie času varenia v jednej zóne (pri použití oboch zón)

1. Vyberte zónu, ktorú chcete pozastaviť.
2. Kliknutím na  pozastavíte proces varenia.
3. Ak chcete obnoviť pozastavenú zónu, kliknite znova na .

Poznámka:

- Počas pauly môžete upraviť nastavenia (funkcie varenia, čas a teplotu).

## Ukončenie varenia v jednej zóne (keď používanie oboch zón)

Ak sa rozhodnete, že jedlo v jednej z varných zón je hotové pred uplynutím času varenia, môžete varnú zónu zastaviť. Stlačte a podržte tlačidlo zóny na 3 sekundy.


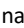

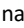


## Synchronizácia varenia (funkcia Sync)

Naprogramujte varné zóny tak, aby sa varenie skončilo v rovnakom čase pri použití rôznych funkcií, časov varenia a teplôt.

1. Do koša vložte crisper taniere a rozdeľovač. [Obr. 10]

Poznámka:

- Crisper tanier umožňujú odkapávanie prebytočného tuku na dno koša.
- Pri vkladaní crisper tanierov do koša najprv nakloňte crisper tanier a vložte ho na jednu stranu, potom stlačte na druhej strane.
- Pri niektorých receptoch, ako sú muffiny a chlieb, nemusí byť potrebný chrumkavejší tanier.

2. Kliknite na tlačidlo .
3. Vyberte ZÓNA 1, vyberte funkciu varenia a potom zmeňte teplotu a čas kliknutím na  alebo .
4. Vyberte ZÓNA 2, vyberte funkciu varenia a potom zmeňte teplotu a čas kliknutím na  alebo .
5. Ťuknite na položku SYNC.
6. Kliknutím na  sa začne variť na zóne s najdlhším časom. Na displeji druhej zóny sa zobrazí "HOLD". Spotrebič spustí druhú zónu, keď na oboch zónach zostane rovnaký čas.
7. Po skončení fritovania sa ozve zvukový signál. Na displeji sa zobrazí "End".

Poznámka:

- Ak sa rozhodnete pre jedlo v niektorej z varných zón skončí pred uplynutím času varenia, môžete varnú zónu zastaviť. Stlačte a podržte tlačidlo zóny na 3 sekundy.
8. Vyberte kôš z fritézy a dávajte pozor na horúcu paru. Na vyberanie potravín z koša použite kliešte alebo žiaruvzdorné náčinie.

VAROVANIE: Pri otáčaní koša môžu z fritézy vypadnúť horúce dosky.

9. Uistite sa, že kôš stojí na rovnom povrchu.
10. Dávajte pozor, aby sa v koši nehromadil horúci olej alebo tuk. Aby ste zabránili postriekaniu, olej pred vložením koša vylejte [obr. 9].
11. Pred čistením nechajte vychladnúť.


## Jednotné varenie (funkcia Match)

Zrkadlo nastavte ZÓNU 1 a ZÓNU 2, aby ste varili s rovnakou funkciou, teplotou a časom. To umožňuje variť veľké množstvo potravín naraz alebo rôzne s rovnakými nastaveniami.

1. Do koša vložte crisper tanier a rozdeľovač. [Obr. 10]

Poznámka:

- Crisper tanier umožňujú odkapávanie prebytočného tuku na dno koša.
- Pri vkladaní crisper tanierov do koša najprv nakloňte crisper tanier a vložte ho na jednu stranu, potom stlačte na druhej strane.
- Pri niektorých receptoch, ako sú muffiny a chlieb, nemusí byť potrebný chrumkavejší.

2. Zvoľte ZÓNA 1 a vyberte funkciu varenia.
3. Ťuknutím na položku MATCH skopírujete nastavenia zóny 1 do zóny 2.
4. Kliknutím na  spustíte varenie v oboch zónach.
5. Po skončení fritovania sa ozve zvukový signál. Na displeji sa zobrazí "End".

Poznámka:

- Ak sa rozhodnete pre jedlo v niektorej z varných zón skončí pred uplynutím času varenia, môžete varnú zónu zastaviť. Stlačte a podržte tlačidlo zóny na 3 sekundy.

6. Vyberte kôš z fritézy a dávajte pozor na horúcu paru. Na vyberanie potravín z koša použite kliešte alebo žiaruvzdorné náčinie.

VAROVANIE: Pri otáčaní koša môžu z fritézy vypadnúť horúce dosky.

7. Uistite sa, že kôš stojí na rovnom povrchu.
8. Dbajte na to, aby sa v koši nehromadil horúci olej alebo tuk. Aby ste zabránili postriekaniu, olej pred vložením koša vylejte [obr. 9].

## Sprievodca varením

### Deliaca priečka

- Deliacia priečka úplne neizoluje prenos tepla a striekanie potravín medzi dvoma košmi počas varenia.

### Preplnenosť

- Ak je kôš preplnený, jedlo je uvarené nerovnomerne.

#### VAROVANIE:

- Kôš nepreplňujte. Pri preplnení sa potraviny môžu dotknúť ohrievacích špirál a spôsobiť nebezpečenstvo požiaru.

### Používanie oleja

- Pridanie malého množstva oleja do jedla mu dodá chrumkavejšiu chuť. Nepoužívajte viac ako 30 ml / 2 polievkové lyžice oleja.
- Olejové spreje sú vynikajúce na rovnomerné nanášanie malých množstiev oleja na všetky potraviny.
- Nepoužívajte spreje na varenie s hnačimi plynmi. Hnaacie plyny môžu poškodiť povrch koša.

### Tipy na varenie

- Horúci vzduch môžete použiť na vyprážanie všetkých mrazených potravín alebo tovaru, ktorý sa dá piecť v rúre.
- Ak chcete pripraviť koláče, torty alebo iné potraviny s náplňou alebo cestom, vložte ich do formy.
- Pri vyprázaní potravín s vysokým obsahom tuku na vzduchu tuk odkvapkáva na dno koša. Aby ste zabránili nadmernému zadymeniu počas varenia, po varení odkvapkávajúci olej vylejte.
- Potraviny marinované v tekutine vytvárajú škvrny a nadmerné množstvo dymu. Pred vyprázaním na vzduchu tieto potraviny osušte.

### Tipy na varenie

- Horúci vzduch môžete použiť na vyprážanie všetkých mrazených potravín alebo tovaru, ktorý sa dá

piecť v rúre.

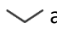

- Ak chcete pripraviť koláče, torty alebo iné potraviny s náplňou alebo cestom, vložte ich do formy.
- Pri vyprázaní potravín s vysokým obsahom tuku na vzduchu tuk odkvapkáva na dno koša. Aby ste zabránili nadmernému zadymeniu počas varenia, po varení odkvapkávajúci olej vylejte.
- Potraviny marinované v tekutine vytvárajú škvrny a nadmerné množstvo dymu. Pred vyprázaním na vzduchu tieto potraviny osušte.

### Hranolky


- Pre chrumkavosť pridajte 0,5 - 1 polievkovú lyžicu oleja.
- Ak pripravujete hranolky zo surových zemiakov, pred vyprázaním ich na 15 minút namočte do vody, aby ste odstránili škrob. Pred pridaním oleja ich osušte utierkou.
- Ak chcete dosiahnuť chrumkavejší výsledok, nakrájajte neuvarené hranolky na menšie kúsky. Skúste hranolčeky nakrájať na veľkosť 0,6 x 7 cm.

### Ďalšie funkcie




#### Prepínanie jednotiek teploty

- Stlačte a podržte tlačidlá teploty  a  na 3 sekundy.
- Fritéza raz pípne a jednotka teploty sa zmení zo stupňa Celzia na stupeň Fahrenheita.
- Opakovaním prepnete späť na stupne Celzia.

#### Zapnutie/vypnutie zvuku

- Stlačte a podržte tlačidlá teploty a času  na 3 sekundy, kým fritéza nezapípa.
- Zopakujte, ak chcete zvuk opäť zapnúť.

#### Pozastavenie

- Stlačením tlačidla  varenie pozastavíte. Fritéza prestane ohrievať a bude blikať , kým nestlačíte tlačidlo  na obnovenie varenia.

- Po 30 minútach nečinnosti sa fritéza vypne.
- To vám umožní pozastaviť funkciu varenia bez toho, aby ste museli vybrať kôš z fritézy.
- Stlačte a podržte funkčné tlačidlo, kým fritéza nezačne pípať.



## Výber režimov varenia

Najjednoduchším spôsobom varenia vo fritéze je použitie jedného z režimov. Režimy sú naprogramované s ideálnym časom a teplotou na prípravu určitých potravín.

Nastavenia:

- Vyberte funkciu a nastavte čas a teplotu.

Poznámka:

- Ak chcete rýchlo zvýšiť alebo znížiť čas alebo teplotu, stlačte a podržte tlačidlá  alebo .

## Obnovenie režimu

- Bez vykonania akýchkoľvek zmien stlačte a podržte súčasne tlačidlo režimu a tlačidlo GRANDZONE na 3 sekundy, kým fritéza raz nepípne.

## Obnovenie všetkých režimov

- Stlačte a podržte súčasne ZÓNA 1 a ZÓNA 2 na 3 sekundy, kým fritéza raz nepípne.

## Automatické obnovenie varenia

- Ak fritéza nemá žiadne aktívne funkcie, po 20 minútach nečinnosti vymaže všetky nastavenia a vypne sa.

## STAROSTLIVOSŤ A ÚDRŽBA

Poznámka:

- Kôš fritézy a jeho vnútro vždy po každom použití vyčistite.
  - Vyroženie plechu (nie taniera na pečenie) papierom na pečenie môže uľahčiť čistenie.
7. Vypnite fritézu a odpojte ju od elektrickej siete. Pred čistením ju nechajte úplne vychladnúť. Na rýchlejšie ochladenie vytiahnite kôš.
  8. V prípade potreby utrite vonkajšiu časť fritézy vlhkou handričkou.
  9. Kôš a crisper taniere sú vhodné do umývačky riadu. Môžete ich tiež umývať horúcou mydlovou vodou a neabrazívnou hubkou. V prípade potreby ich namočte.

Poznámka:

- Kôš a crisper tanier majú nepríľnavý povrch. Nepoužívajte kovové náradie a abrazívne čistiace materiály.

10. Pre odolné mazivo:

- d. V malej miske zmiešajte 2 polievkové lyžice jedlej sódy a 1 polievkovú lyžicu vody, aby ste vytvorili roztierateľnú pastu.
- e. Pomocou špongie naneste pastu na koše a vydrhnite ich. Pred opláchnutím nechajte koše 15 minút pôsobiť.
- f. Pred použitím umyte kôš vodou a mydlom.

11. Vnútro fritézy vyčistite mierne vlhkou neabrazívnou špongiou alebo handričkou. Neponárajte ich do vody. [Obrázok 13] V prípade potreby vyčistite vykurovaciu špirálu, aby ste odstránili zvyšky jedla.

12. Pred použitím vysušte.

Poznámka: Pred zapnutím fritézy sa uistite, že je vykurovací špirála úplne suchá.



## RIEŠENIE PROBLÉMOV

Problém	Možné riešenia
Fritéza sa nezapne.	Uistite sa, že je fritéza zapojená do elektrickej siete.
	Pevne vložte kôš do fritézy.
Ako pozastavím jednu zónu, ak používam obe zóny?	Ak chcete pozastaviť jednu zónu, stlačte najprv tlačidlo zóny a potom stlačte tlačidlo ►II. Ak chcete pozastaviť obe zóny, jednoducho stlačte tlačidlo ►II.
Ako zastavím jednu zónu, keď používam obe zóny?	Ak chcete zastaviť zónu, stlačte a podržte tlačidlo zóny na 3 sekundy.
Je bezpečné umiestniť kôš na pracovnú dosku?	Kôš sa počas varenia zahrieva. Pri manipulácii s ním buďte opatrní a umiestňujte ho len na teplovzdorné povrchy.
Jedlo nie je úplne uvarené.	Do koša vložte menšie dávky potravín. Ak je kôš preplnený, jedlo sa neuvarí.
	Zvýšte teplotu alebo čas varenia.
Jedlo sa pripravuje nerovnomerne.	Potraviny uložené na sebe alebo blízko seba by sa mali počas varenia pretriasť alebo otáčať.
Jedlo nie je po vyprášaní chrumkavé.	Ak chcete zvýšiť chrumkavosť potravín, postriekajte ich alebo potrite trochu oleja (pozri Sprievodca varením, strana 31).
Hranolky nie sú správne uvarené.	Pozri Hranolky, strana 31.
Kôš sa nedá bezpečne zasunúť do fritézy.	Uistite sa, že kôš nie je preplnený potravinami.
	Uistite sa, že sú crisper tanierne pevne umiestnené v koši.
Z ventilátora vychádza biely dym alebo para.	Fritéza môže pri prvom použití alebo počas varenia produkovať biely dym alebo paru. Je to normálne.
	Uistite sa, že kôš a vnútro fritézy sú riadne vyčistené a nie sú masťné.
	Pri varení masťných jedál sa olej zhromažďuje pod crisper taniermi. Tento olej bude produkovať biely dym a kôš môže byť horúcejší ako zvyčajne. Je to normálne a nemalo by to mať vplyv na varenie. S košom zaobchádzajte opatrne.
Z fritézy vychádza tmavý dym.	Fritézu okamžite odpojte od elektrickej siete. Tmavý dym znamená, že sa jedlo spaľuje alebo je problém s obvodom. Pred vybratím koša počkajte, kým sa dym rozptýli. Ak príčinou nie je spálené jedlo, kontaktujte zákazníčku podporu (pozri stranu 36).
Fritéza zapácha plastom.	Každá fritéza môže byť cítiť plastom z výrobného procesu. Je to normálne. Ak sa chcete zbaviť zápachu plastu, postupujte podľa pokynov na skúšobnú prevádzku (strana 26). Ak plastový zápach pretrváva, kontaktujte zákazníčku podporu (strana 36).
Čas varenia je dlhší, ak používate funkciu Grandzone alebo funkciu Match.	To je normálne. Príprava väčšieho množstva potravín môže trvať dlhšie.





## ZÁKAZNÍCKA PODPORA

---

Ak máte akékoľvek otázky alebo obavy týkajúce sa nového produktu, kontaktujte náš tím zákazníckej podpory.

[info@tygotec.eu](mailto:info@tygotec.eu)

## UKÁŽTE NÁM, ČO VARÍTE

---

Dúfame, že vám to pomohlo. Nemôžeme sa dočkať, až uvidíme vaše krásne výsledky, a myslíme si, že sa budete chcieť podeliť o nádherné zábery! Naša komunita čaká na vaše nahrávky - stačí si nižšie vybrať platformu, ktorú chcete použiť. Kliknite, označte a označte hashtagom, šéfkuchári Cosori!



---

### Informácie o dodržiavaní predpisov

#### **Vyhlasenie o súlade s predpismi EÚ:**

Spoločnosť Arovast Corporation týmto vyhlasuje, že toto zariadenie spĺňa základné požiadavky a ďalšie príslušné ustanovenia smernice 2014/53/EÚ.

Kópia vyhlásenia o zhode EÚ je k dispozícii na webovej stránke [www.cosori.com/](http://www.cosori.com/).

#### **Kontaktná adresa pre EÚ:**

Tygotec s.r.o.  
Studeněves 138  
Studeněves 273 79