

1

2

3

4

X08061222

A

A

B

B

### 技术要求

- 1.材料：80g 双胶纸，正反面印刷；
- 2.印刷为黑白单色印刷；
- 3.所有印刷内容正确、清晰，不得有漏印、误印，无印刷缺陷；
- 4.幅面：(210±3) X (145±3)，(单位：mm)；
- 5.未注公差按照GB/T 1804-m；
- 6.颜色及整体效果必须经过研发部确认后方能生产，产品检验以封样件为准；
- 7.符合RoHS现行标准要求和REACH指令；
- 8.说明书安全警示语部分大写字母高度大于3mm。

C

C

D

D

捷克文  
2247975  
WDQR1014EVAJM

借(通)用件登记

E

旧底图总号

底图总号

80g胶版纸

洗衣机研发部

版本号	<b>A</b>	更改单编号	
-----	----------	-------	--

重量	比例
----	----

使用说明书

出图审查	设计	赵悦 2021.11.29	会签	
	审核	崔维明 2021.11.29	会签	刘松 2021.11.29

第 张	共 张
-----	-----

X08061222

日期	工艺	刘泽旺 2021.11.29	
	标准化	程木聪 2021.11.29	批准 石伟泽 2021.11.29



1

2

3

4

F

# Hisense

life reimagined

## NÁVOD K OBSLUZE

Před používáním tohoto spotřebiče, si prosím důkladně přečtěte tento návod k obsluze a uložte jej pro jeho budoucí využití

**Česky**

**OBSAH**

PŘED POUŽITÍM PRAČKY .....	6
OPATŘENÍ A OBECNÁ DOPORUČENÍ .....	7
POPIS PRAČKY .....	8
OTEVŘENÍ/ZAVŘENÍ DVÍŘEK .....	9
PŘED PRVNÍM PRANÍM.....	9
PŘÍPRAVA PRANÍ.....	9
PRACÍ PROSTŘEDKY A PŘÍSADY .....	10
VYPOUŠTĚNÍ ZBYTKOVÉ VODY (v závislosti na modelu) .....	12
PÉČE A ÚDRŽBA .....	13
ODSTRANĚNÍ MOŽNÝCH PROBLÉMŮ .....	16
CHYBA S PŘÍVODEM TEPLÉ/STUDENÉ VODY – U MODELŮ S DUÁLNÍMI VSTUPY .....	17
CHYBOVÉ KÓDY .....	18
POPRODEJNÍ SERVIS.....	20
PŘEPRAVA/MANIPULACE.....	20
ELEKTRICKÉ PŘIPOJENÍ .....	21
INSTALAČNÍ PRŮVODCE.....	21
DODÁVANÉ ČÁSTI SPOTŘEBIČE .....	22
PŘED POUŽITÍM PRAČKY ODMONTUJTE PŘEPRAVNÍ ŠROUBY! .....	23
NASTAVENÍ NOŽIČEK.....	24
INSTALACE SPODNÍHO KRYTU .....	25
PŘIPOJENÍ HADICE NA PŘÍVOD VODY .....	25
PŘIPOJENÍ ODTOKOVÉ HADICE.....	26

## BEZPEČNOSTNÍ UPOZORNĚNÍ

1. Výrobce si vyhrazuje právo na jakékoliv úpravy na výrobku, které by mohly být považovány za nezbytné nebo užitečné, aniž by o tom informoval v tomto návodu k obsluze.
2. Než začnete používat vaši novou pračku, pozorně si prosím přečtete tento návod a uschovejte si ho, pro jeho použití v budoucnu. Pokud jste návod nechtěně ztratili, požádejte zákaznický servis i vydání kopie v elektronické nebo tištěné podobě.
3. Ujistěte se prosím, zda je zásuvka bezpečně uzemněna a připojení vodního zdroje je spolehlivé.
4. Tento spotřebič nesmí být používán osobami (včetně dětí) se sníženými fyzickými, smyslovými nebo duševními schopnostmi, nebo s nedostatkem zkušeností a vědomostí, pokud nejsou pod dohledem nebo nejsou poučeny o používání spotřebiče osobou zodpovědnou za jejich bezpečnost.
5. Tento spotřebič může být používán dětmi staršími 8 let a osobami se sníženými fyzickými, smyslovými nebo duševními schopnostmi, nebo s nedostatkem zkušeností a znalostí, pokud jsou pod dohledem nebo byly tyto osoby poučeny ohledně bezpečného používání spotřebiče a pochopily s tím spojená rizika. Děti si nesmějí hrát s tímto spotřebičem. Čištění a uživatelskou údržbu nesmějí provádět děti bez dozoru. Děti mladší 3 let, by měly být udržovány v dostatečné vzdálenosti od spotřebiče, pokud nejsou pod neustálým dohledem.
6. Děti musí být pod dohledem, aby si nehrály s tímto spotřebičem.
7. Pokud je napájecí kabel poškozený, musí být vyměněn výrobcem, jeho servisním technikem nebo podobně kvalifikovanými osobami, aby se předešlo možnému nebezpečí.
8. Měli byste použít nové hadicové soupravy dodávané se spotřebičem a staré hadicové soupravy by již neměly být opětovně použity.

9. U praček s větracími otvory ve spodní části spotřebiče, nesmí koberec blokovat tyto otvory.
10. Děti mladší 3 let by měly být drženy v dostatečné vzdálenosti od spotřebiče, pokud nejsou pod neustálým dohledem.
11. Maximální přípustný vstupní tlak vody je 1 MPa, pro spotřebiče určené pro připojení k vodovodní přípojce. Minimální přípustný vstupní tlak vody je 0,1 MPa, což je nezbytné pro správné fungování tohoto spotřebiče.
12. VAROVÁNÍ: Spotřebič nesmí být napájen prostřednictvím externího spínacího zařízení, jako je například časovač, ani nesmí být připojen k okruhu, který je pravidelně zapínán a vypínán nějakým zařízením.
13. Bubnová sušička nesmí být použita, pokud byly na čištění prádla použité průmyslové chemikálie.
14. Okolo bubnu sušičky se nesmí nahromadit vlákna z tkanin. (Nevztahuje se na spotřebiče, které jsou určeny k odvětrávání do exteriéru budovy)
15. Musí být zajištěno dostatečné větrání, aby se zabránilo zpětnému vniknutí plynů do místnosti ze spotřebičů spalujících jiná paliva, včetně otevřených plamenů.
16. V bubnové sušičce nesušte oblečení, které není na to vhodné.
17. Položky, které byly znečištěny látkami jako je například kuchyňský olej, aceton, alkohol, benzín, petrolej, odstraňovače skvrn, terpentýn, vosky a odstraňovače vosků, by měly být před sušením v bubnové sušičce vyprány v horké vodě s přidaným množstvím pracího prostředku.
18. Položky, jako je například pěnová guma (latexová pěna), sprchové čepice, vodotěsné tkaniny, předměty s gumovými prvky a oblečení nebo polštáře vybavené prvky z pěnové gumy, by neměly být sušeny v bubnové sušičce.

- 
19. Aviváže nebo podobné produkty by měly být používány tak, jak je to uvedeno na pokynech aviváže.
  20. Vyjměte z kapes všechny předměty, jako jsou zapalovače a zápalky.
  21. **VAROVÁNÍ:** Nikdy nezastavujte bubnovou sušičku před koncem cyklu sušení, pokud nejsou všechny položky rychle vyjmuty a rozprostřeny tak, aby mohlo být teplo rozptýleno.
  22. Spotřebič nesmí být nainstalován za uzamykatelnými dveřmi, za posuvnými dveřmi nebo za dveřmi se závěsem umístěným na opačné straně, než je závěs dvířek sušičky, čímž by bylo omezeno úplné otevření dvířek bubnové sušičky.
  23. Maximální kapacita sušení je 6 kg. Maximální kapacita praní je 10 kg.
  24. Spotřebič je určen výhradně pro soukromé použití v domácnosti.
  25. Tento spotřebič je určen pro používání v domácnostech a podobných zařízeních, jako například:
    - kuchyňky pro zaměstnance v prodejnách, kancelářích a jiných pracovních prostředích;
    - farmy;
    - klienty v hotelech, motelech a jiných prostředích ubytovacího typu;
    - ubytovací prostředí s výdejem snídaní;
    - prostory na komunální použití v panelových domech nebo v prádelnách.

## PŘED POUŽITÍM PRAČKY

### 1. Odstranění obalu a kontrola spotřebiče

- Po vybalení spotřebiče se ujistěte, zda není pračka poškozená. V případě nějakých pochybností, nepoužívejte pračku. Kontaktujte poprodejní servis nebo místního prodejce.
- Zkontrolujte, zda máte veškeré příslušenství a dodávané části.
- Obalový materiál (plastové sáčky, polystyrénové části atd.) uchovávejte mimo dosah dětí, protože představují potenciální nebezpečí.

### 2. Odstranění přepravních šroubů

- Pračka je vybavena přepravními šrouby, které mají za úkol zabránit jakémukoliv možnému poškození vnitřní části spotřebiče v průběhu jeho přepravy. Před použitím spotřebiče je nezbytné, abyste tyto přepravní šrouby odstranili.
- Po jejich vyjmutí, zakryjte otvory 4 dodávanými plastovými krytkami.

### 3. Instalace pračky

- Spotřebič přemísťujte, aniž byste ho zvedali za jeho pracovní desku.
- Spotřebič umístěte na pevnou a rovnou podlahu, nejlépe do rohu místnosti.
- Ujistěte se, zda jsou všechny čtyři nožičky stabilní a zda jsou položeny na podlaže a potom zkontrolujte, zda je pračka dokonale vyrovnaná (použijte k tomu vodováhu).
- Ujistěte se, zda větrací otvory ve spodní části pračky (pokud jsou k dispozici na vašem modelu) nejsou zakryty kobercem nebo jiným materiálem.

### 4. Přívod vody

- Připojte hadici přívodu vody v souladu s předpisy vaší místní vodárenské společnosti.
- Přívod vody – V závislosti na modelech:  
Jeden přívod – Výhradně studená voda  
Dvojitý přívod – Teplá a studená voda
- Vodovodní uzávěr: 3/4" hadicová přípojka se závitem

### 5. Vypouštění vody

- Připojte vypouštěcí hadici k sifonu nebo ji zavěste přes okraj umyvadla, pomocí dodávaného ohybu ve tvaru písmene „U“.
- Pokud je pračka připojena k integrovanému vypouštěcímu systému, zajistěte, aby byl tento systém vybaven otvorem, aby se předešlo současnému naplňování a vypouštění vody (efekt přečerpání).
- Připevněte odtokovou hadici pevně, aby se zabránilo opaření v průběhu vypouštění vody se spotřebiče.

## 6. Elektrické připojení

- Elektrická připojení musí být provedena kvalifikovaným technikem v souladu s pokyny výrobce a současnými standardními bezpečnostními předpisy.
- Údaje týkající se napětí, spotřeby elektrické energie a požadavků na ochranu, jsou uvedeny na vnitřní straně dvířek.
- Spotřebič musí být připojen k elektrické síti pomocí zásuvky s uzemněním, v souladu s platnými předpisy. Pračka musí být podle zákona uzemněna. Výrobce odmítá jakoukoliv odpovědnost za škody na majetku nebo poranění osob či zvířat, v důsledku nedodržení výše uvedených pokynů.
- Nepoužívejte prodlužovací kabely nebo vícenásobné zásuvky. Ujistěte se, zda je kapacita zásuvky dostatečná, aby dokázala pohánět váš spotřebič během zahřívání.
- Před jakoukoliv údržbou pračky, ji odpojte od elektrické sítě.
- Po provedení instalace, zpřístupněte zástrčku napájení nebo odpojení od elektrické sítě musí být za všech okolností zajištěno dvoupólovým spínačem.
- Nepoužívejte tuto pračku tehdy, pokud došlo k jejímu poškození během přepravy. Kontaktujte servisní středisko.
- Výměnu napájecího kabelu může uskutečnit výhradně servisní středisko.
- Tento spotřebič musí být používán pouze v domácnosti, na předepsané účely.

### Minimální rozměry spotřebiče:


Šířka: 615 mm

Výška: 855 mm

Hloubka: viz tabulka programů

## OPATŘENÍ A OBECNÁ DOPORUČENÍ

### 1. Obaly

- Obalový materiál je zcela recyklovatelný a je označený recyklačním symbolem . Řiďte se místními předpisy při likvidaci obalového materiálu.

### 2. Likvidace obalů a vyřazení starých praček

- Tato pračka je vyrobena z recyklovatelných materiálů. Musí se proto zlikvidovat v souladu s místními předpisy týkajícími se likvidace odpadu.
- Před vyřazením spotřebiče z něj odstraňte všechny zbytky pracích prostředků, zlomte háček na dvířkách a odřízněte napájecí kabel, aby se tak stala pračka nepoužitelnou.



Tento spotřebič je označen v souladu s evropskou směrnicí 2002/96/EC o odpadu elektrických a elektronických zařízení (WEEE). Zajištěním dodržení této směrnice zajistíte, že tento výrobek bude správně likvidován a pomůžete tak zabránit možným negativním dopadům na životní prostředí a lidské zdraví, což by mohly být důsledky nesprávné manipulace při likvidaci tohoto výrobku.



Symbol na výrobku, nebo v dokumentaci dodávané s výrobkem udává, že s tímto spotřebičem nesmí být zacházeno jako s domovním odpadem. Místo toho by měl být předán na příslušném sběrném místě pro recyklaci elektrických a elektronických zařízení. Likvidace musí být provedena v souladu s místními environmentálními předpisy pro odstraňování odpadu. Pro podrobnější informace o likvidaci odpadu, opětovném využívání a recyklaci tohoto výrobku, kontaktujte prosím vaše místní zastupitelstvo, vaši službu na odvoz domovního odpadu nebo prodejnu, ve které jste tento výrobek zakoupili.

### 3. Umístění spotřebiče

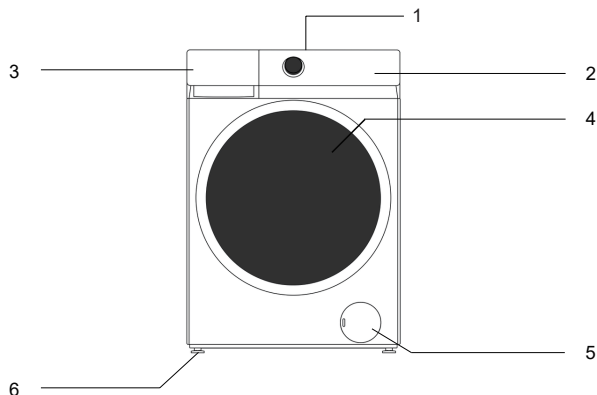
- Pračka musí být umístěna pouze v uzavřených prostorách. Nedoporučuje se instalace v koupelně nebo na místech, kde je vysoká vlhkost vzduchu.
- Neskladujte v blízkosti spotřebiče hořlavé kapaliny.

### 4. Bezpečnost

- Nenechávejte spotřebič připojený k elektrické síti, pokud jej nepoužíváte. Nikdy nepřipojujte ani neodpojujte napájení od elektrické sítě, pokud máte mokré ruce.
- Zavřete vodovodní uzávěr.
- Před provedením jakéhokoli čištění a údržby, vypněte spotřebič nebo ho odpojte od elektrické sítě.
- Vnější povrch pračky čistěte pomocí vlhké tkaniny. Nepoužívejte na čištění žádné abrazivní čisticí prostředky
- Nikdy neotvírejte dvířka násilím, ani na ně nestoupejte.

## POPIS PRAČKY

- 1 Pracovní plocha
- 2 Ovládací panel
- 3 Dávkovač pracího prostředku
- 4 Dvířka
- 5 Podstavec zakrývající čerpadlo
- 6 Nastavitelné nožičky



Rozmístění a vzhled ovládacího panelu závisí na konkrétním modelu.

## OTEVŘENÍ/ZAVŘENÍ DVÍŘEK

Dvířka lze otevřít pouze tehdy, pokud se indikátor otevření dvířek na ovládacím panelu rozsvítí zelenou barvou. Nikdy neotvírejte dvířka násilím v průběhu provozu spotřebiče, v opačném případě můžete poškodit zámek dvířek. Pokud musíte otevřít dvířka během provozu spotřebiče, nejprve vypněte napájení nebo pozastavte cyklus praní, potom počkejte minimálně 2 minuty, než dojde k uvolnění zámku dvířek.

Chcete-li otevřít dvířka, uchopte rukojeť dvířek, stiskněte vnitřní držadlo a zatáhněte za dvířka. Dvířka zavřete tak, že je zatlačíte bez použití nadměrné síly, dokud nezaklapnou.

## PŘED PRVNÍM PRANÍM

Pro odstranění jakýchkoliv zbytků vody použité v průběhu testování provedeného výrobcem vám doporučujeme, abyste provedli krátký prací cyklus bez prádla.

1. Otevřete vodovodní uzávěr.
2. Zavřete dvířka.
3. Nalejte malé množství pracího prostředku (asi 30 ml) do střední přihrádky v dávkovači pracího prostředku.
4. Zvolte a spusťte krátký program (viz samostatný rychlý referenční návod).

## PŘÍPRAVA PRANÍ

### 1. Roztřídte prádlo podle ...

- **Typu tkaniny/symbolů pro údržbu**  
Bavlna, smíšená tkanina, tkanina se snadnou údržbou/syntetická, vlna, položky pro ruční praní.
- **Barvy**  
Barevné a bílé prádlo perte odděleně. Odděleně perte nové barevné kusy prádla.
- **Naplnění**  
Položky různých velikostí perte ve stejném rozložení, s cílem zlepšení účinnosti praní a rozložení prádla v bubnu.
- **Citlivosti tkanin**  
Malé kousky prádla (např. nylonové punčochy, opasky atd.) a prádlo s háčky (např. podprsenky) perte v textilním sáčku nebo pouzdře se zipem. Vždy sundejte ze záclon kroužky nebo záclony s kroužky perte v bavlněném sáčku.

### 2. Vyprázdňte všechny kapsy

Mince, zavírací špendlíky atd. mohou poškodit vaše prádlo, stejně jako buben a vaničku spotřebiče.

### 3. Uzávěry

Zavřete zipy a zapněte knoflíky nebo háčky; uvolněné opasky nebo stužky by měly být zavázány.

#### Odstraňování skvrn

Krev, mléko, vejce atd. jsou obecně odstraňovány automatickou enzymovou fází programu.

- Pokud chcete odstranit červené víno, kávu, čaj, trávu a skvrny z ovoce atd., přidejte odstraňovač skvrn do střední přihrádky v dávkovači pracího prostředku.
- Pokud je to potřebné, na velmi znečištěné plochy skvrn použijte odstraňovač skvrn přímo.

### Barvení

- Používejte jen ta barviva, která jsou vhodná pro pračky.
- Řiďte se pokyny výrobce.
- Plastové a gumové části pračky mohou být obarveny barvivou.

### Vložení prádla do pračky

1. Otevřete dvířka.
2. Vložte do bubnu pračky volně jednu položku za druhou, aniž byste pračku přeplnili. Dodržujte množství náplně, které je uvedeno v rychlém referenčním návodu.  
**Poznámka:** Přeplnění pračky bude mít za následek nedostatečné výsledky praní a zmačkané prádlo.
3. Zavřete dvířka.

## PRACÍ PROSTŘEDKY A PŘÍSADY

V zepředu plněných pračkách vždy používejte vysoce účinný prací prostředek s nízkou tvorbou pěny.

### Volba pracího prostředku závisí na:

- typu tkaniny (bavlna, tkaniny se snadnou údržbou/syntetické tkaniny, jemné tkaniny, vlna).  
**Poznámka:** Na praní vlny používejte jen specifické prací prostředky
- barvě
- teplotě praní
- stupni a typu znečištění

### Poznámky:

Jakékoliv bílé zbytky pracího prostředku na tmavých tkaninách jsou způsobeny nerozpustnými látkami používanými v moderních bezfosfátových pracích práscích. Pokud se něco takového vyskytne, vytřeste nebo vykartáčujte tkaninu, nebo použijte tekuté prací prostředky. Používejte pouze ty prací prostředky a přísady, které jsou speciálně určeny pro domácí automatické pračky. Při používání prostředku na odstraňování vodního kamene, barviv nebo bělidel na předpírku se ujistěte, zda jsou tyto prostředky vhodné pro použití v domácích automatických pračkách. Odstraňovače vodního kamene by mohly obsahovat prvky, které by mohly poškodit vaši pračku. Nepoužívejte žádná rozpouštědla (např. terpentýn, benzín). Neperte v pračce tkaniny, které byly ošetřeny rozpouštědly nebo hořlavými kapalinami.

### Dávkování

Postupujte podle doporučení pro dávkování, které je uvedeno na obalu pracího prostředku. Záviset to bude na:

- stupni a typu znečištění
- množství prání
- postupujte podle pokynů výrobce pracího prostředku pro plné naplnění;
- poloviční náplň: 3/4 množství použitého pro úplné naplnění;
- minimální naplnění (přibližně 1 kg): 1/2 množství použitého pro úplné naplnění;
- tvrdosti vody ve vaší oblasti (informace požádejte od vaší vodárenské společnosti).  
Měkká voda vyžaduje méně pracího prostředku, než je tomu v případě tvrdé vody.

### Poznámky:

Velmi mnoho pracího prostředku může vést k nadměrné tvorbě pěny, což snižuje účinnost prání. Pokud pračka zjistí velmi mnoho pěny, může zablokovat odstředování. Nedostatečné množství pracího prostředku může mít za následek zašednutí prádla a také tvorbu vápenatého povlaku v topném systému, bubnu a hadicích.

### Kam umístit prací prostředek a přísady

Dávkovač pracího prostředku má tři přihrádky (obr. „A“)

#### Přihrádka pro hlavní prání

- Prací prostředek pro hlavní prání
- Odstraňovač skvrn
- Změkčovač vody (třída tvrdosti vody 4)

#### Přihrádka pro aviváž

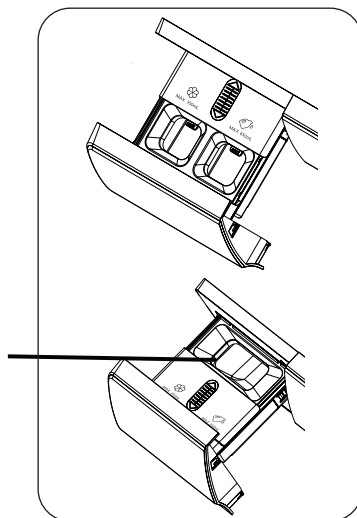
- Aviváž
  - Tekutý škrob
- Přísady nalijte jen po značku „MAX“.

#### Přihrádka pro práškový prací prostředek

Když je funkce automatického dávkování zrušena, vložte do této přihrádky prací prostředek

### Poznámky:

- Mějte prací prostředky a přísady uloženy na bezpečném, suchém místě, mimo dosah dětí.



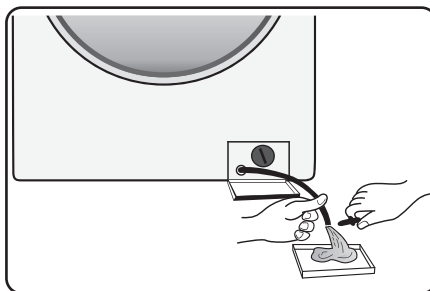
A

- Tekuté prací prostředky mohou být použity při programech s předpírkou. Nicméně, v tomto případě musí být pro hlavní praní použit práškový prací prostředek.
- Nepoužívejte tekuté prací prostředky při aktivaci funkce „Start Delay (Odloženého startu)“ (pokud je k dispozici ve vaší pračce).
- Aby nedošlo k problémům s rozdělováním při používání vysoce koncentrovaných práškových a tekutých pracích prostředků, použijte speciální kuličku nebo sáček s pracím prostředkem, který je dodáván s pracím prostředkem a umístěte ho přímo do bubny.
- Při používání prostředků na odstraňování vodního kamene, bělidel nebo barviv se ujistěte, zda jsou tyto prostředky vhodné pro pračky. Prostředky na odstraňování vodního kamene by mohly obsahovat prvky, které mohou poškodit části vaší pračky.
- V pračce nepoužívejte žádná rozpouštědla (např. terpentýn, benzín).
- Pokud používáte práškový škrob, postupujte následujícím způsobem:
  1. Prádlo perte s použitím požadovaného pracího programu.
  2. Připravte si škrobový roztok podle pokynů výrobce škrobu.
  3. Zvolte program „Rinse and Spin (Máchání a odstředování)“, snižte rychlost otáček na 1000 ot./min. a spusťte program.
  4. Vytáhněte zásobník pracího prostředku, dokud nevidíte přibližně 3 cm z přihrádky pro hlavní praní (střední).
  5. Nalejte roztok škrobu do přihrádky pro hlavní praní (střední), zatímco voda bude proudit do zásobníku pracího prostředku.
  6. Pokud po skončení programu zůstanou v zásobníku pracího prostředku zbytky škrobu, vyčistěte přihrádku pro hlavní praní (střední).

## VIPOUŠTĚNÍ ZBYTKOVÉ VODY (v závislosti na modelu)

**Před vypuštěním zbytkové vody, vypněte spotřebič a odpojte jej od elektrické zásuvky. Sejměte spodní kryt. Umístěte pod něj nádobu.**

1. Vytáhněte nouzovou vypouštěcí hadici ze spotřebiče.
2. Vložte konec nouzové vypouštěcí hadice do nádoby.
3. Otočte uzávěr nouzové vypouštěcí hadice a odložte ho potom, jak se uvolní.
4. Nechte vodu přirozeně vytéct.
5. Vraťte zpět uzávěr nouzové vypouštěcí hadice.
6. Nalejte 1 litr vody do zásobníku pracího prostředku pro kontrolu nouzového vypouštěcí hadice. Zkontrolujte, zda neexistují nějaké úniky vody v připojení uzávěru hadice.
7. Vraťte uzávěr nouzové vypouštěcí hadice zpět na své místo.



## PÉČE A ÚDRŽBA

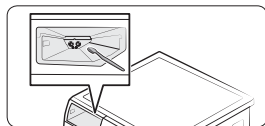
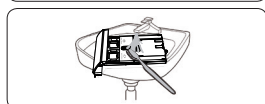
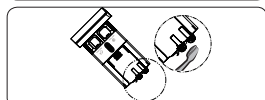
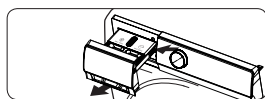
### Vnější povrch a ovládací panel spotřebiče

- Je možné otřít pomocí jemné, vlhké tkaniny.
- Taktéž je možné použít malé množství neutrálního čisticího prostředku (ne abrazivního).
- Utřete dosucha pomocí jemné tkaniny.

### Těsnění dvířek

- V případě potřeby vyčistěte pomocí vlhké tkaniny.
- Pravidelně kontrolujte stav těsnění dvířek.

### Dávkovač pracího prostředku



1. Podržte uvolňovací páčku na vnitřní straně zásuvky, vysuňte zásuvku a vyjměte ji ze spotřebiče.
2. Otevřete víčka obou přihrádek, dolijte vodu a protřepejte, abyste uvolnili/odstranili zbytky mýdla. Opakujte tento postup, dokud nebude vše čisté.
3. Měkkým kartáčkem vyčistěte ventily uzávěrů obou prostorů.
4. Součásti zásuvky očistěte měkkým kartáčkem pod tekoucí vodou.
5. Vyčistěte prohlubeň zásuvky uvnitř spotřebiče pomocí měkkého kartáče. Ujistěte se, zda jste vyčistili ventily uzávěrů, abyste předešli ucpání.
6. Po dokončení čištění zasuňte zásuvku zpět do polohy a zajistěte její volný pohyb do zcela zasunuté polohy.

### Filtr

Doporučujeme vám filtr pravidelně kontrolovat a čistit, nejméně dvakrát nebo třikrát za rok.

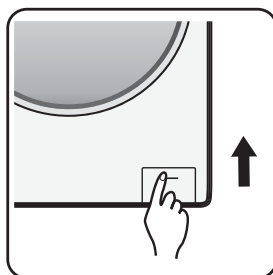
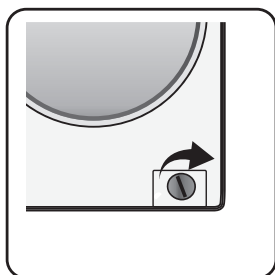
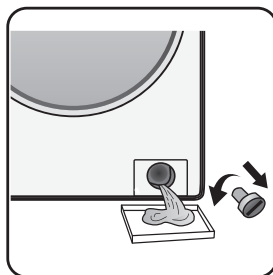
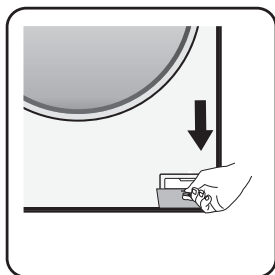
#### Především:

- Pokud spotřebič neodčerpává vodu správně, nebo pokud nedokáže provést odstředování.
- Pokud je čerpadlo zablokované cizím předmětem (např. knoflíky, mince nebo zavírací špendlíky).

**DŮLEŽITÉ:** Než se začne vypouštět z pračky voda, zkontrolujte, zda se ochladila.

1. Zastavte spotřebič a odpojte jej od napájení.
2. Zasuňte vhodný nástroj, jako je plochý šroubovák, do malého otvoru spodního krytu, zatlačte silněji na spodní kryt směrem dolů a otevřete jej.

3. Položte plochou nádobu pod kryt filtru a potom vypusťte vodu prostredníctvom nouzovej vypoušťacej hadice (viz [vypoušťenie zbytkovej vody] pre konkrétne spôsoby obsluhy). Následne, uvoľnite filter proti smeru hodinových ručičiek a vyjmiete filter.
4. Vyčistíte filter a komoru filtru.
5. Zkontrolujte, či sa rotor čerpadla voľne otáča.
6. Opätovne vložte filter na svoje miesto a zašroubujte ho vo smeru hodinových ručičiek, dokud to pôjde.
7. Nainštalujte spodný kryt.



### Hadice prívodu vody

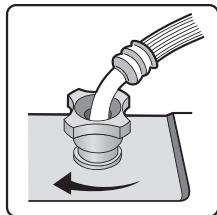
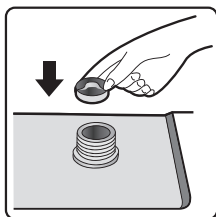
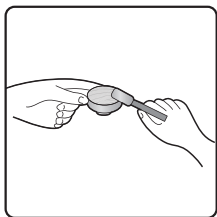
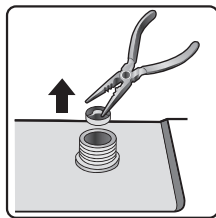
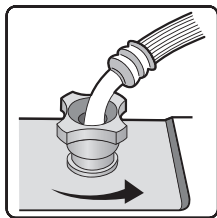
Pravidelne kontrolujte prívodnú hadicu na zlomy a praskliny a v prípade potreby ju vymeňte za novú hadicu rovnakého typu (k dispozícii v servisnom stredisku alebo vo špecializovanej predajni).

## Sítový filtr pro připojení vody

Zkontrolujte a pravidelně vyčistěte.

Pro pračky s přívodní hadicí, jak je zobrazeno na obrázku.

1. Zavřete vodovodní uzávěr a uvolněte přívodní hadici z vodovodního uzávěru.
2. Vyčistěte vnitřní síťový filtr a našroubujte přívodní hadici zpět na vodovodní uzávěr.
3. Nyní odšroubujte přívodní hadici ze zadní strany pračky.
4. Vytáhněte síťový filtr z přívodu k pračce pomocí univerzálních kleští a vyčistěte jej.
5. Namontujte síťový filtr a našroubujte přívodní hadici na své místo.
6. Otevřete vodovodní uzávěr a ujistěte se, zda jsou připojení zcela vodotěsná.





## ODSTRANĚNÍ MOŽNÝCH PROBLÉMŮ

V závislosti na modelu, je vaše pračka vybavena různými automatickými bezpečnostními funkcemi. To umožňuje včas zjistit poruchy a bezpečnostní systém pak může odpovídajícím způsobem reagovat. Tyto poruchy jsou často tak malé, že mohou být odstraněny během několika minut.

### **Pračka se nepustila, nesvíí žádné indikátory.**

Zkontrolujte, zda:

- je zástrčka napájecího kabelu zasunuta do zásuvky a je zapnuto napájení.
- elektrická zásuvka funguje správně (na přezkoušení použijte stolní lampou nebo podobné zařízení).

### **Pračka se nepustila... a bliká indikátor „Start/Pause (Start/Pozastavit)“.**

Zkontrolujte, zda:

- jsou dvířka správně zavřená (dětská pojistka);
- bylo stisknuto tlačítko „Start/Pause (Start/Pozastavit)“;
- nesvíí indikace „Zavření vodovodního uzávěru“. Otevřete vodovodní uzávěr a stiskněte tlačítko „Start/Pause (Start/Pozastavit)“.

### **Spotřebič se zastavil v průběhu programu (mění se v závislosti na modelu)**

Zkontrolujte, zda:

- Zkontrolujte, zda není uvnitř velmi mnoho pěny, spotřebič přejde k běžnému postupu odstraňování pěny. Spotřebič se opět spustí automaticky po určitém čase.
- Nebyl aktivován bezpečnostní systém pračky (viz „Tabulka popisu chyb“).

### **Na konci praní zůstaly zbytky pracího prostředku a přísad v prostoru pro prací prostředek.**

Zkontrolujte, zda:

- je krycí mřížka přihrádky pro aviváž a přepážka přihrádky pro hlavní praní správně nainstalována v dávkovači pracího prostředku a zda jsou všechny části čisté (viz „Péče a údržba“);
- vteklo dostatečné množství vody. Mohou být zablokovány sítkové filtry přívodu vody (viz „Péče a údržba“);

### **Pračka během odstředování vibruje.**

Zkontrolujte, zda:

- je pračka vyrovnaná a umístěná pevně na všech čtyřech nožičkách;
- byly sejmuty přepravní šrouby. Před používáním pračky je důležité, aby byly sejmuty přepravní šrouby.

### **Konečný výsledek odstředování je nedostatečný.**

Pračka má systém na odhalení nerovnováhy a systém na korekci. Pokud jsou vloženy jednotlivé těžké kusy (např. župany), tento systém může automaticky snížit rychlost otáček odstředování nebo dokonce přerušit odstraňování úplně, pokud zjistí velmi velkou nerovnováhu i po několika startech odstředování, za účelem ochrany pračky.

- Pokud je prádlo na konci cyklu stále velmi vlhké, vyjměte některé kusy prádla a opakujte cyklus odstředování.
- Nadměrná tvorba pěny může zabránit odstředování. Použijte správné množství pracího prostředku.
- Zkontrolujte, zda není volič rychlosti otáček odstředování nastaven na „0“.

### **Pokud má vaše pračka zobrazení času: původně zobrazený čas programu se prodlouží/ zkrátí o určitý čas:**

Je to normální, přičemž kapacita pračky se přizpůsobuje faktorům, které mohou mít vliv na čas pracího programu, např.:

- při nadměrné tvorbě pěny;
- při nerovnoměrném naplnění v důsledku těžkých kusů prádla;
- při prodloužení času ohřevu, v důsledku snížení teploty přiváděné vody;

Vzhledem k vlivům, jako jsou tyto, je zbývající čas v průběhu programu propočítán a v případě potřeby aktualizován. Kromě toho, v průběhu fáze plnění, pračka určuje zatížení a pokud je to nutné, upravuje podle toho počáteční čas programu. V průběhu takových aktualizací časů, se na časovém displeji zobrazí animace.

## **CHYBA S PŘÍVODEM TEPLÉ/STUDENÉ VODY – U MODELŮ S DUÁLNÍMI VSTUPY**

### **Chcete-li připojit přívod teplé a studené vody (obr. 1):**

1. Připevněte přívodní hadici s červeným označením k vodovodnímu uzávěru teplé vody a k přívodnímu ventilu s červeným filtrem na zadní straně spotřebiče.
2. Připevněte druhou přívodní hadici k uzávěru studené vody a k přívodnímu ventilu s modrým filtrem na zadní straně spotřebiče.

### **Ujistěte se, zda:**

- a) Jsou připojení pevně zajištěna.
- b) Nejsou otočeny jejich pozice (například: studená voda k přívodnímu ventilu teplé vody a naopak).

### **Chcete-li připojit pouze přívod studené vody, postupujte podle níže uvedených pokynů (obr. 2):**

1. Budete potřebovat spojku ve tvaru písmene Y. Můžete si ji zakoupit v místní prodejně s montážním materiálem nebo od vodovodního instalatéra.
2. Připevněte spojku ve tvaru písmene Y k uzávěru studené vody.
3. Pomocí dodávaných hadic připojte dva přívodní ventily, které se nacházejí na zadní straně spotřebiče, ke spojce ve tvaru písmene Y.

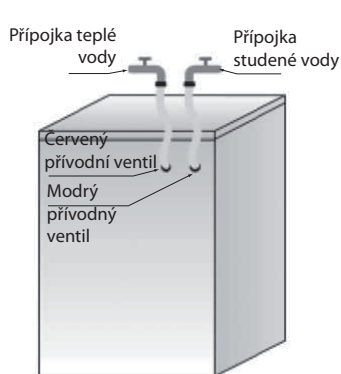
### Pro modely s jedním vstupem

Přípevněte přívodní hadici k uzávěru se studenou vodou a k přívodnímu ventilu na zadní straně spotřebiče jako je na (obr. 3).

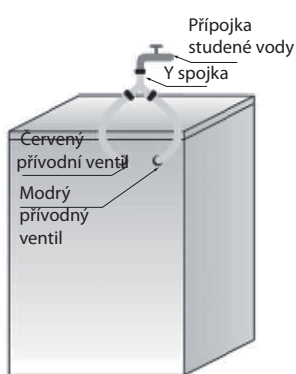
#### Ujistěte se, zda:

Jsou všechny přípojky pevně zajištěny.

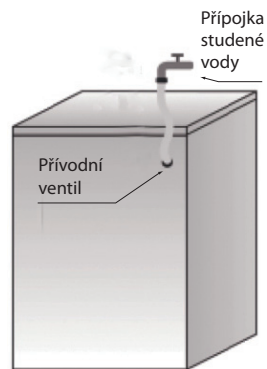
**Nedovoďte dětem používat, lézt na spotřebič, být v blízkosti nebo uvnitř vaší pračky. Pamatujte na to, že v průběhu cyklu praní, se může zvýšit povrchová teplota dvířek. Pokud je spotřebič používán v blízkosti dětí, je třeba zajistit dohled nad dětmi.**



obr. 1



obr. 2



obr. 3

## CHYBOVÉ KÓDY

Pračka se zastaví, když je program spuštěný. Na displeji se zobrazuje chybový kód „F01“, „F03“, „F13“, „F14“, „F24“, jiné chybové kódy od „F04“ po „F98“ nebo „Unb“.

Seznam chybových kódů	
Zobrazeno na displeji	Popis chyby
„F01“	Porucha přítoku vody
„F03“	Porucha s vypouštěním vody
„F13“	Porucha zámku dvířek
„F14“	Porucha odemknutí dvířek
„F24“	Přetečení nebo velmi mnoho pěny
jíný chybový kód, „F04 - F98“	Porucha elektrického modulu
„Unb“	Nevyvážení

**a. „F01” se zobrazilo na displeji**

Spotřebič není naplněn vodou nebo je naplněn nedostatečným množstvím vody. Zkontrolujte, zda:

- Je kohoutek zcela otevřený a má dostatečný tlak vody.
- Není zauzlován přívod vody.
- Není zablokovaná filtrační sítko přívodu vody (viz část týkající se údržby a oprav).
- Nezamrzlo vodovodní potrubí.

Po odstranění chyby, stiskněte tlačítko „Start/Pause (Start/Pozastavit)”.

Pokud se problém vyskytl opět, obraťte se prosím na poprodejní servis (viz Poprodejní servis).

**b. „F03” se zobrazilo na displeji**

Pračka není vyprázdněná. Pračka zastaví spuštěný program. Vypněte spotřebič a odpojte napájení. Zkontrolujte, zda:

- Není zauzlované odtokové potrubí.
- Není blokován filtr v odtokovém potrubí (viz část týkající se čištění filtru odtokového čerpadla).

**DŮLEŽITÉ:** Ujistěte se, zda se voda ochladila před vypouštěním ze spotřebiče.

- Nezamrzla odtoková hadice.

Opět připojte spotřebič k napájení.

Zvolte a spusťte program „Drain (Vypouštění)” nebo stiskněte tlačítko „Reset (Resetovat)” na minimálně 3 sekundy a opět spusťte požadovaný program.

Pokud se problém vyskytl opět, obraťte se prosím na poprodejní servis (viz část „Poprodejní servis”).

**Pokud se zobrazí chybový kód „F13”**

Zámek dvířek nefunguje správně. Spusťte program třikrát, abyste zkontrolovali, zda jsou dvířka zavřena.

Otevřete nebo zavřete je znovu.

Po odstranění problému stiskněte tlačítko „Start/Pause (Start/Pozastavit)”. Pokud problém vyskytne opět, odpojte napájení a obraťte se na poprodejní servis.

**Pokud se zobrazí chybový kód „F14”**

Porucha otevření dvířek.

Pomoc: Stiskněte tlačítko „Start/Pause (Start/Pozastavit)”. Pračka se pokusí otevřít dvířka. Akustický signál nepřestane znít, dokud se dvířka neodemknou. Nebo stiskněte tlačítko „On/Off (Zap./Vyp.)” na opětovné spuštění pračky a akustický signál přestane znít.

**Pokud se zobrazí chybový kód „F24”**

Hladina vody dosáhla úrovně přetečení.

Problém odstraňte stisknutím tlačítka „Start/Pause (Start/Pozastavit)” a napusťte vodu.

Zvolte a spusťte požadovaný program. Pokud se problém vyskytne znovu, odpojte napájení a obraťte se na poprodejní servis.

**Pokud se zobrazí chybový kód „F04“ až „F98“**

Selhal elektronický modul.

Stisknutím tlačítka napájení na 3 sekundy vypněte spotřebič. Po odstranění problému stiskněte tlačítko „On/Off (Zapnout/Vypnout)“. Pokud se problém vyskytne znovu, odpojte napájení a obraťte se na poprodejní servis.

**Pokud se zobrazí chybový kód „Unb“**

Problém s nevyvážením spotřebiče.

1. Navinutí prádla.

Stisknutím tlačítka napájení na 2 sekundy vypněte spotřebič, otevřete dvířka a uspořádejte prádlo a následně otočte volič programu na režim jednoho odstředování. Odstředte prádlo na jeho opětovné vysušení.

2. Velmi lehké prádlo.

Pokud se problém vyskytne znovu, odpojte napájení a obraťte se na poprodejní servis.

## POPRODEJNÍ SERVIS

**Než budete kontaktovat poprodejní servis:**

1. Zkuste odstranit problém sami (viz část „Odstranění možných problémů“).
2. Restartujte program pro kontrolu, zda se problém nevyřešil sám.
3. Pokud pračka i nadále nefunguje správně, zavolejte poprodejní servis.

## PŘEPRAVA/MANIPULACE

**Nikdy nezvedejte spotřebič za pracovní plochu v průběhu přepravy.**

1. Vytáhněte zástrčku napájecího kabelu.
2. Zavřete vodovodní uzávěr.
3. Odpojte hadici přívodní a vypouštěcí hadici.
4. Odstraňte veškerou vodu z hadic a ze spotřebiče (viz část „Vyjmutí filtru“, „Odstranění zbytkové vody“).
5. Namontujte přepravní šrouby (povinné).
6. Spotřebič váží více než 55 kg, proto jsou při jeho přemístování potřeba dvě osoby.

## ELEKTRICKÉ PŘIPOJENÍ

Používejte výhradně zásuvku s uzemněným připojením.

- Nepoužívejte prodlužovací kabely ani vícenásobné zásuvky.
- Elektrické napájení musí být přiměřené jmenovitému proudu 10 A spotřebiče.
- Elektrické připojení musí být provedeno v souladu s místními předpisy.
- Elektrický napájecí kabel musí být vyměněn výhradně licencovaným elektrikářem.

## ELEKTRICKÉ PŘIPOJENÍ



## INSTALAČNÍ PRŮVODCE



**HLUK, NADMĚRNÉ VIBRACE A ÚNIKY VODY MŮŽE ZPŮSOBIT NESPRÁVNÁ INSTALACE.**

**NIKDY NEPŘENÁŠEJTE SPOTŘEBIČ JEHO ZVEDNUTÍM ZA HORNÍ PANEL.**

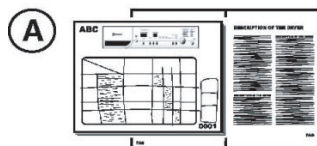
- Před uvedením do provozu si přečtěte tohoto „INSTALAČNÍHO PRŮVODCE“.
- Uschovejte si tohoto „INSTALAČNÍHO PRŮVODCE“ pro další použití.
- Přečtěte si obecná doporučení týkající se likvidace obalů v NÁVODU K OBSLUZE.

## DODÁVANÉ ČÁSTI SPOTŘEBIČE

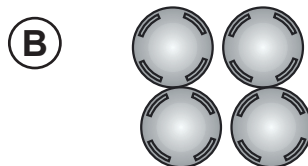
- Sáček s malými předměty



- Návod k obsluze, instalační průvodce, záruční list (v závislosti na modelu)



- 4 plastové kryty



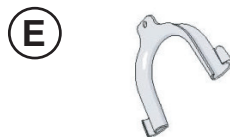
- Klíč



- Přívodní hadice (uvnitř nebo již nainstalovaná)  
Přívodní hadice na studenou vodu. Přívodní hadice na teplou vodu (pokud je k dispozici, v závislosti na modelu)



- Držák v tvaru „U“ (uvnitř nebo již nainstalovaný)



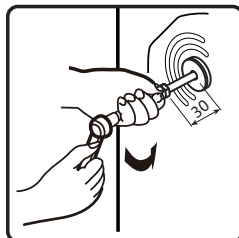
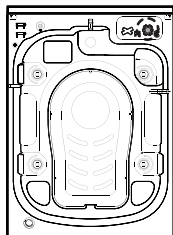
- Spodní kryt (v závislosti na modelu)



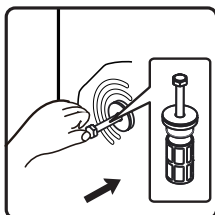
## PŘED POUŽITÍM PRAČKY ODMONTUJTE PŘEPRAVNÍ ŠROUBY!

**Důležité:** Pokud nevyjmete přepravní šrouby, může dojít k poškození spotřebiče.

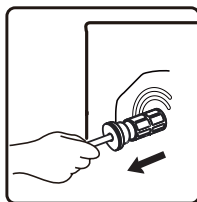
- ① Pomocí klíče odšroubujte všechny přepravní šrouby na cca 30 mm podle zobrazeného směru šipky (neodšroubujte je zcela).



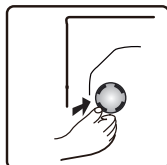
- ② Zatlačte čtyři přepravní šrouby v horizontálním směru dovnitř a uvolněte přepravní šroub.



- ③ Vytáhněte přepravní šroub spolu s gumovou částí a plastovou částí.



- ④ Pro zajištění bezpečnosti a snížení hluku byste měli nainstalovat kryt přepravního šrouby dodávaný se spotřebičem (viz příloha přiložená ke spotřebiči). Nakloňte a vložte přepravní šroub do otvoru a zatlačte ho podle znázorněného směru, až zacvakne.



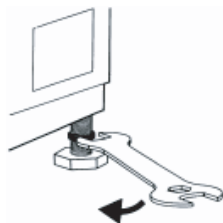
**Důležité:** Přepravní šrouby a klíč uschovejte pro budoucí přepravu spotřebiče a v takovém případě přepravní šrouby namontujte v opačném pořadí.



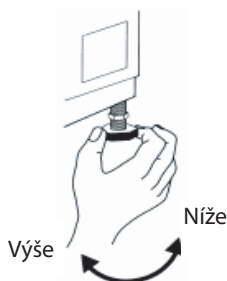
## NASTAVENÍ NOŽIČEK

Spotřebič musí být nainstalován na pevné a rovné podlaze (v případě potřeby použijte vodováhu). Pokud se má spotřebič instalovat na dřevěnou podlahu, rozložte hmotnost jeho umístěním na překližku o rozměrech 60 x 60 cm a tloušťce nejméně 3 cm a připevněte ji k podlaze. Pokud je podlaha nerovná, podle potřeby upravte 4 vyrovnávací nožičky; nevkládejte pod nožičky kousky dřeva atd.

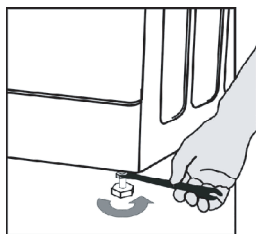
- ⑤ Uvolněte pojistnou matici pomocí klíče ve směru hodinových ručiček (podle šipky).



- ⑥ Spotřebič mírně nadzvedněte a otáčením upravte výšku nožičky.



- ⑦ **Důležité:** Dotáhněte pojistnou matici jejím otočením proti směru hodinových ručiček a směrem ke krytu spotřebiče.

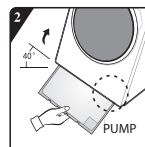
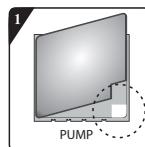


## INSTALACE SPODNÍHO KRYTU

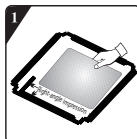
**Pro zajištění tiššího provozu se ke spotřebiči dodává spodní kryt (platí pouze pro některé z praček Hisense). Po nainstalování krytu na spodní straně pračky se výrazně sníží hladina hluku. Před instalací krytu se poraďte s odborníky, přesto je možné spotřebiči používat i bez spodního krytu.**

### 8 Pokyny k instalaci spodní protihlukové desky

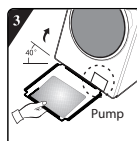
A: Akustickou vlnu přilepte na spodní krycí desku s označením „PUMP“. Při instalaci spodního krytu nakloňte pračku o 30° - 40°. Při instalaci spodního krytu otočte stranu se zvukovou izolací směrem nahoru a připevněte označení „PUMP“ v rohu krytu k poloze čerpadla na pračce.



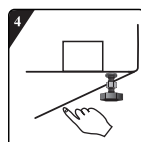
**1** Před instalací spodní protihlukové desky vyrovnejte a přilepte akustickou absorpční vlnu s pravoúhlým otiskem na spodní desku a podél ní (tento postup není nutný v případě některých modelů bez akustické absorpční vlny).



**2** Odepte izolační část z oboustranné pásky na čtyřech stranách spodní desky.



**3** Nakloňte spotřebič do úhlu 40° a stranu s pravoúhlým zářezem otočte směrem k přední části pračky, jak je to znázorněno na obrázku. Úplně zasuňte boční šikmé Čerpadlo zářezy mezi dva šrouby patky na zadní straně pračky. Pak nainstalujte spodní desku a ujistěte se, že je v kontaktu se spodní částí pračky



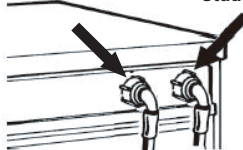
**4** Přitlačte rukou oboustrannou pásku na čtyřech stranách, čímž pevně připevníte protihlukovou desku k tělu spotřebiče.

## PŘIPOJENÍ HADICE NA PŘÍVOD VODY

**9** Pokud přívodní hadice ještě není nainstalována, musí být k zařízení přišroubovaná. Modrá hadice je určena pouze pro studenou vodu. V závislosti na modelu by hadice na teplou vodu označená červenou barvou měla být připojena i u modelů s duálním vstupem.

Teplá (v závislosti na modelu)

Studená



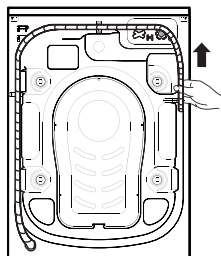
**10** Přišroubujte hadici rukou k vodovodnímu uzávěru a dotáhněte matici.

### Pozor:

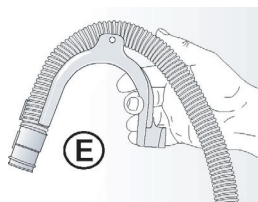
- Na hadici nesmějí být žádná zalomení!
- Spotřebič nesmí být připojen k směšovací přípojce beztlakového ohříváče vody.
- Zkontrolujte vodotěsnost připojení úplným otevřením uzávěru vody.
- Pokud je hadice příliš krátká, nahradte ji za hadici vhodné délky odolné vůči tlaku (1000 kPa min)
- Pravidelně kontrolujte přívodní hadici, zda není křehká a prasklá a v případě potřeby ji vyměňte.
- Pračku je možné připojit bez zpětného ventilu.

## PŘIPOJENÍ ODTOKOVÉ HADICE

- ⑪ V případě, že je odtoková hadice nainstalována podle obrázku: Odpojte ji jen z pravé spony (podle šipky)

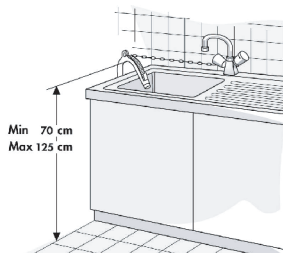


- ⑫ Připojte odtokovou hadici k sifonu nebo ji zahněte přes okraj umyvadla pomocí držáku ve tvaru „U“. Na konec vypouštěcí hadice namontujte držák ve tvaru „U“ E, pokud ještě není nainstalovaný.



### Poznámky:

- Ujistěte se, zda odtoková hadice není zalomená.
- Hadici zajistěte tak, aby nemohla spadnout. Po fázi praní vypouští pračka horkou vodu.
- Malá umyvadla nejsou vhodná.
- Na prodloužení použijte hadici stejného typu a spoje zajistěte sponami.
- Maximální celková délka odtokové hadice: 2,50 m.



**Hisense**