

# **xiaomi** Electric Glass Kettle Užívateľská príručka



Před použitím si pečlivě přečtěte tuto uživatelskou příručku a uschovejte si ji pro budoucí použití.

## Bezpečnostní opatření

---

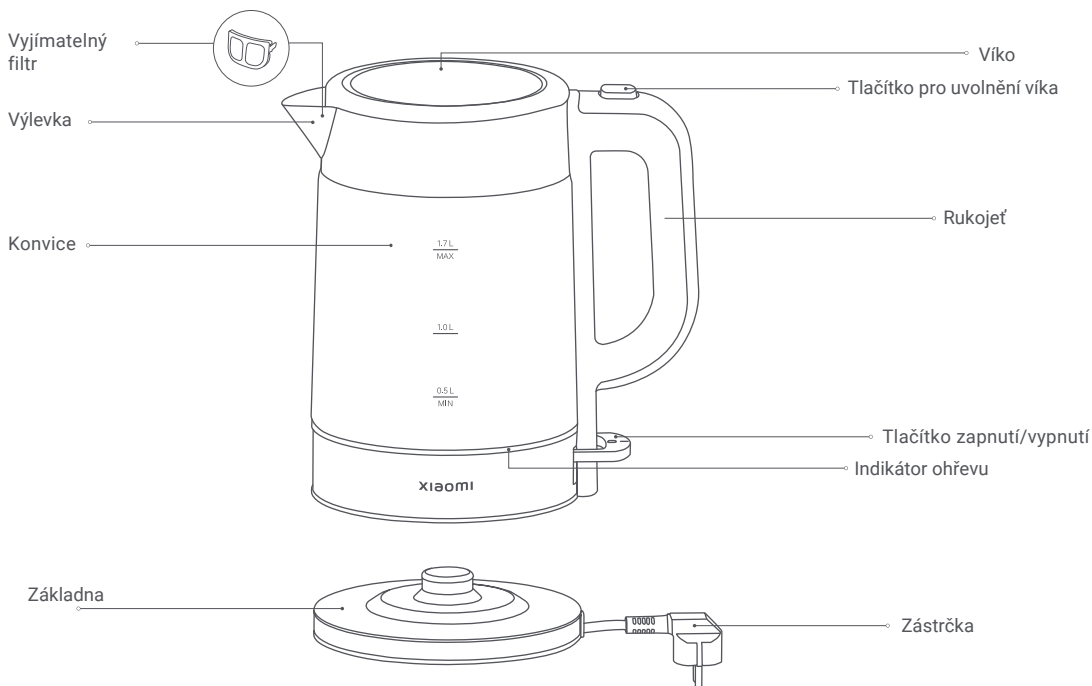
- Tento spotřebič je určen k použití v domácnosti a podobných místech, jako jsou:
  - kuchyňské prostory pro zaměstnance v obchodech, kancelářích a dalších pracovních prostředích;
  - farmy;
  - klienty v hotelech, motelech a dalších obytných prostorech;
  - v penzionech.
- Spotřebič nesmí být ponořen do vody.
- Spotřebič lze používat pouze s dodanou základnou.
- Nedovolte, aby tento výrobek používaly bez dozoru nebo vedení osoby, které nemají dostatečné fyzické, smyslové nebo intelektuální schopnosti nebo jim chybí zkušenosti či zdravý rozum.
- Povrch topného tělesa je po použití vystaven zbytkovému teplu. Buďte opatrní.
- Zabraňte rozlití vody na základnu/konektor.
- Spotřebič používejte podle těchto pokynů. Jakékoli nesprávné použití může způsobit potenciální zranění, úraz elektrickým proudem nebo jiné nebezpečí.
- Nikdy nenechávejte děti hrát si s konvicí.
- Konvici uchovávejte mimo dosah dětí.
- Když je konvice prázdná, nepoužíváte ji, nebo když do ní doplňujete vodu, přenášíte ji nebo čistíte, nebo když se objeví nějaký problém, je nutné konvici odpojit ze zásuvky.
- Nepoužívejte tuto konvici na nakloněném nebo nestabilním povrchu a udržujte ji mimo dosah zdrojů tepla, aby nedošlo k poškození jejích plastových částí. Konvici nestavte vedle žádného elektrického spotřebiče ani na něj.
- Konvici lze používat pouze s uzemněnou zásuvkou se jmenovitým proudem 10 A nebo vyšším a jmenovitým napětím 220-240 V~. Nezapojte konvici do elektrické zásuvky společně s jinými elektrickými spotřebiči. Pokud nejsou k dispozici uzemněné elektrické zásuvky, ujistěte se, že používáte kvalitní napájecí lištu, která odpovídá specifikacím konvice a je dodávána kvalifikovaným výrobcem.
- Pokud je napájecí kabel poškozený nebo porušený, musí být vyměněn výrobcem nebo poprodejním servisem, aby nedošlo k ohrožení bezpečnosti.
- Neotvírejte víko konvice, nevylévejte ani nepřilévejte vodu, pokud je konvice zapnutá.
- Pokud je konvice přeplněná, může dojít k vystříknutí vařící vody.
- Tuto konvici lze používat pouze k vaření vody. Nepoužívejte ji k ohřevu jiných věcí, jako jsou mořské řasy, vejce, sójové mléko, čajové lístky, mléko, nudle. V opačném případě může dojít k selhání správné funkčnosti konvice. Nepřidávejte vodu nad značku maximální hladiny vody. V opačném případě bude horká voda přetékat nebo stříkat ven z konvice. Při vaření vody musí být voda v konvici nad značkou minimální hladiny vody, aby nedošlo k jejímu vyvaření.
- Při přidávání vody sundejte konvici ze základny a než ji postavíte zpět, seřete přebytečnou vodu ze dna konvice.
- Konvici neumísťujte do blízkosti zdrojů tepla, jako jsou sporáky a kamna, abyste předešli riziku požáru.
- Konvici neponořujte do vody. Při používání konvici nenakláňejte, netřeste s ní, nehýbejte s ní ani ji nepřevracíte.
- Tento výrobek mohou používat děti od 8 let, pokud jsou pod dohledem nebo byly poučeny o bezpečném používání přístroje a pokud rozumí nebezpečí, které s ním souvisí. Čištění a uživatelskou údržbu nesmí provádět děti, pokud nejsou starší 8 let a nejsou pod dohledem. Spotřebič a jeho kabel uchovávejte mimo dosah dětí mladších 8 let.

- Spotřebič mohou používat osoby se sníženými fyzickými, smyslovými nebo duševními schopnostmi nebo osoby s nedostatkem zkušeností a znalostí, pokud jsou pod dohledem nebo pokud byly poučeny o používání spotřebiče bezpečným způsobem a rozumí souvisejícím nebezpečím.

Poznámka: Při prvním použití je třeba vodu převařit a konvici třikrát vyprázdnit.

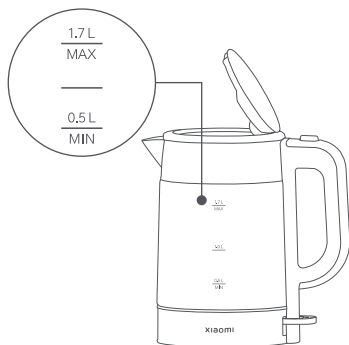
Upozornění: Nepohybujte víkem konvice, když se voda vaří.

## Přehled o produktu



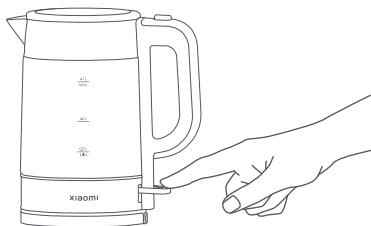
Poznámka: Vyobrazení výrobku, příslušenství a uživatelského rozhraní v uživatelské příručce slouží pouze pro referenční účely. Skutečný výrobek a funkce se mohou lišit v důsledku vylepšení výrobku.

# Používání

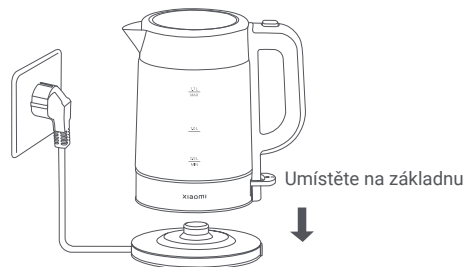


1. Stisknutím tlačítka pro uvolnění víka otevřete víko a do konvice nalijte vodu.

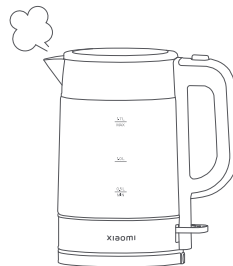
Varování: Hladina vody musí dosáhnout alespoň minimální úrovně a nesmí překročit maximální úroveň.



3. Stiskněte tlačítko zapnutí/vypnutí. Poté se rozsvítí indikátor ohřevu a konvice začne ohřívat vodu.



2. Víko úplně zavřete a konvici postavte na základnu.



4. Jakmile se voda dovaří, indikátor ohřevu zhasne a ohřev se automaticky zastaví.

Varování: Během používání konvice nehybejte víkem, abyste se neopařili.

# Čištění a údržba

---

1. Přidejte 0,5 l bílého potravinářského octa a nechte jej nejméně 1 hodinu působit.
2. Po vylití bílého octa otřete zbytky usazenin vlhkým hadříkem.
3. Přidejte vodu (nad značku minimální hladiny a pod značku maximální hladiny), po jejím dovaření ji vylijte a poté konvici 4-5krát propláchněte čistou vodou.
4. Vnější stranu konvice očistěte suchým hadříkem. Konvici uchovávejte na suchém, dobře větraném místě a chraňte ji před prachem, vlhkostí a hmyzem.

Upozornění:

- Před čištěním se ujistěte, že je konvice odpojena ze zásuvky, a nechte ji vychladnout.
- Pravidelně odstraňujte vodní kámen a usazeniny z vnitřku konvice, abyste prodloužili její životnost.
- Pokud se v nádobě usazuje velké množství vodního kamene, zopakujte výše uvedené kroky. Nepoužívejte ocelovou vlnu ani žádné chemické nebo abrazivní čisticí prostředky.
- Neponořujte konvici ani její základnu do vody a udržujte její vnější část suchou.
- Abyste zabránili poškození spotřebiče, nepoužívejte při čištění alkalické čisticí prostředky, ale měkký hadřík a jemný čisticí prostředek.

## Specifikace

---

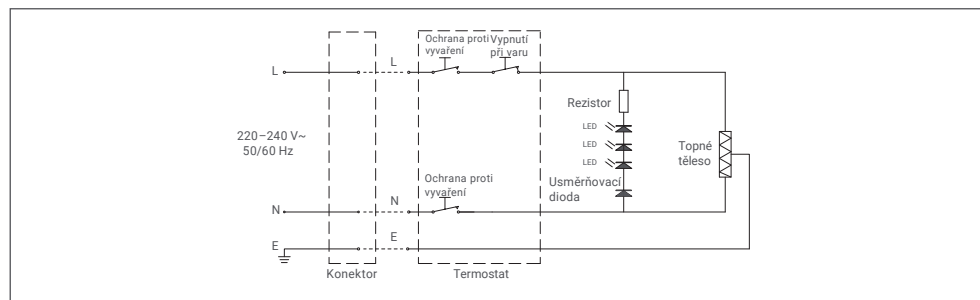
Název	Xiaomi Electric Glass Kettle
Model	MJDSH05FD
Jmenovité napětí	220–240 V~
Jmenovitá frekvence	50–60 Hz
Jmenovitý výkon	1850–2200 W
Kapacita	1,7 l
Čistá hmotnost	1,1 kg
Rozměry položky	221 × 142 × 243 mm

---

# Odstraňování problémů

Problémy	Možné příčiny	Řešení
Indikátor ohřevu nesvítí.	Napájecí zásuvka je poškozená nebo nemá správný kontakt.	Vyměňte zásuvku.
	Napájecí zástrčka není správně zapojena.	Napájecí zástrčku zapojte správně.
	Napájecí zástrčka je zdeformovaná.	Kontaktujte poprodejní servis.
	Použitá základna není originální.	Použijte originální základnu.
Převařená voda přetéká.	Je překročena značka maximální hladiny vody.	Udržujte množství vody v požadovaném rozmezí.
Mění se barva nebo se uvnitř konvice usazuje vodní kámen.	Vyšší tvrdost vody.	Konvici včas vyčistěte.
Konvice neohřívá vodu.	Tlačítko zapnutí/vypnutí není stisknuté nebo je zaseklé.	Znovu stiskněte tlačítko zapnutí/vypnutí.
	Kabely vnitřních bloků svorek jsou uvolněné nebo poškozené.	Kontaktujte poprodejní servis.
	Termostat je nefunkční.	Kontaktujte poprodejní servis.
Voda se nevaří nebo se nepřestává vařit.	Termostat je nefunkční.	Kontaktujte poprodejní servis.
	Víko konvice není řádně zavřené.	Víko dobře zavřete.
	Příliš málo vody, hladina je pod minimální značkou.	Udržujte množství vody v požadovaném rozmezí.

## Schéma zapojení



# OZNÁMENÍ O ZÁRUCE

---

TATO ZÁRUKA VÁM DÁVÁ SPECIFICKÁ PRÁVA A MŮŽETE MÍT DALŠÍ PRÁVA VYPLÝVAJÍCÍ ZE ZÁKONŮ VAŠÍ ZEMĚ, PROVINCE NEBO STÁTU. V NĚKTERÝCH ZEMÍCH, PROVINCIÍCH NEBO STÁTECH MŮŽE ZÁKON O OCHRANĚ SPOTŘEBITELE STANOVIT MINIMÁLNÍ ZÁRUČNÍ DOBU. KROMĚ PŘÍPADŮ POVOLENÝCH ZÁKONEM SPOLEČNOST XIAOMI NEVYLUČUJE, NEOMEZUJE ANI NEPOZASTAVUJE JINÁ PRÁVA, KTERÁ MŮŽETE MÍT. PRO ÚPLNÉ POCHOPENÍ VAŠICH PRÁV VÁS VYZÝVÁME, ABYSTE SE SEZNÁMILI SE ZÁKONY VAŠÍ ZEMĚ, PROVINCE NEBO STÁTU.

## 1. OMEZENÁ ZÁRUKA NA PRODUKT

Společnost XIAOMI zaručuje, že jsou Produkty během záruční doby bez vad materiálu a zpracování při běžném používání a používání v souladu s uživatelskou příručkou příslušného Produktu.

Doba trvání a podmínky týkající se právních záruk jsou stanoveny příslušnými místními zákony. Další informace o výhodách spotřebitelské záruky naleznete na oficiálních webových stránkách společnosti Xiaomi <https://www.mi.com/global/support/warranty/>.

Společnost Xiaomi zaručuje původnímu kupujícímu, že jeho výrobek Xiaomi bude při běžném používání ve výše uvedeném období bez závad na materiálu a zpracování.

Společnost Xiaomi nezaručuje, že provoz Produktu bude nepřerušovaný nebo bezchybný.

Společnost Xiaomi neodpovídá za škody vzniklé v důsledku nedodržení pokynů souvisejících s používáním Produktu.

## 2. NÁPRAVNÁ OPATŘENÍ

Pokud je zjištěna hardwarová závada a společnost Xiaomi obdrží platnou reklamaci během záruční doby, společnost Xiaomi buď (1) bezplatně opraví produkt, (2) vymění produkt, nebo (3) vrátí peníze za produkt, s výjimkou případných nákladů na dopravu.

## 3. JAK ZÍSKAT ZÁRUČNÍ SERVIS

Chcete-li získat záruční servis, musíte doručit Produkt v původním obalu nebo v podobném obalu, který poskytuje stejný stupeň ochrany Produktu, na adresu uvedenou společností Xiaomi. S výjimkou případů, kdy je to zakázáno platnými zákony, může společnost Xiaomi před získáním záručního servisu požadovat předložení dokladů nebo potvrzení o nákupu a/nebo splnění registračních požadavků.

## 4. VYLOUČENÍ A OMEZENÍ

Pokud společnost Xiaomi nestanoví jinak, vztahuje se tato omezená záruka pouze na produkt vyrobený společností Xiaomi nebo pro společnost Xiaomi a identifikovatelný ochrannými známkami, obchodním názvem nebo logem "Xiaomi" nebo "Mi". Omezená záruka se nevztahuje na: (a) poškození způsobené přírodními živly nebo vyšší mocí, například úderem blesku, tornádem, záplavou, ohněm, zemětřesením nebo jinými vnějšími příčinami; (b) nedbalost; (c) komerční použití; (d) úpravy nebo modifikace jakékoli části Produktu; (e) poškození způsobené použitím s jinými produkty než Xiaomi; (f) Poškození způsobené nehodou, zneužitím nebo nesprávným použitím; (g) Poškození způsobené používáním Produktu mimo povolené nebo zamýšlené použití popsané společností Xiaomi nebo s nesprávným napětím nebo napájením; nebo (h) Poškození způsobené servisem (včetně aktualizací a rozšíření) provedeným kýmkoli, kdo není zástupcem společnosti Xiaomi.

Je vaší odpovědností zálohovat veškerá data, software nebo jiné materiály, které máte v produktu uloženy nebo uchovány. Je pravděpodobné, že data, software nebo jiné materiály v zařízení budou během servisního procesu ztraceny nebo přeformátovány, společnost Xiaomi za takové poškození nebo ztrátu neodpovídá.

Žádný prodejce, zástupce ani zaměstnanec společnosti Xiaomi není oprávněn provádět jakékoli úpravy, rozšíření nebo doplnění této omezené záruky. Pokud je některá z podmínek shledána nezákonnou nebo nevymahatelnou, není tím dotčena ani narušena zákonost nebo vymahatelnost zbývajících podmínek.

Pokud to není zakázáno zákony nebo jinak přislíbeno společností Xiaomi, poprodejní služby jsou omezeny na zemi nebo oblast původního nákupu.

Na produkty, které nebyly řádně dovezeny a/nebo nebyly řádně vyrobeny společností Xiaomi a/nebo nebyly řádně získány od společnosti Xiaomi nebo oficiálního prodejce společnosti Xiaomi, se tyto záruky nevztahují. Podle platných zákonů můžete čerpat záruky od jiného než oficiálního prodejce, který výrobek prodal. Společnost Xiaomi vás proto vyzývá, abyste se obrátili na prodejce, u kterého jste výrobek zakoupili.

Tyto záruky neplatí v Hongkongu a na Tchaj-wanu.

## 5. PŘEDPOKLÁDANÉ ZÁRUKY

S výjimkou případů, kdy je to zakázáno platnými právními předpisy, mají všechny předpokládané záruky (včetně záruk prodejnosti a použitelnosti pro určitý účel) omezenou dobu trvání, a to maximálně na dobu trvání této omezené záruky. Některé právní řády nepovolují omezení doby trvání předpokládané záruky, takže výše uvedené omezení nebude v těchto případech uplatněno.

## 6. OMEZENÍ ŠKODY

S výjimkou případů, kdy je to zakázáno platnými zákony, společnost Xiaomi nenese odpovědnost za jakékoli škody způsobené nehodami, nepřímé, zvláštní nebo následné škody, mimo jiné včetně ztráty profitu, příjmů nebo dat, škody vyplývajících z porušení výslovné nebo předpokládané záruky nebo podmínky, nebo na základě jakékoli jiné právní teorie, a to i v případě, že společnost Xiaomi byla informována o možnosti vzniku takových škod. Některé jurisdikce neumožňují vyloučení nebo omezení zvláštních, nepřímých nebo následných škod, takže výše uvedené omezení nebo vyloučení se na vás nemusí vztahovat.

## 7. KONTAKTY XIAOMI

Zákazníci mohou navštívit webové stránky: <https://www.mi.com/global/support/warranty/>.

Kontaktní osobou pro poprodejní servis může být jakákoli osoba v autorizované servisní síti společnosti Xiaomi, autorizovaní distributoři společnosti Xiaomi nebo finální prodejce, který vám výrobky prodal. V případě pochybností se obraťte na příslušnou osobu, kterou může určit společnost Xiaomi.





## EU prohlášení o shodě

My, Yuyao City Fuda Electronic Co., Ltd., tímto prohlašujeme, že toto zařízení je v souladu s platnými směrnici a evropskými normami a jejich změnami. Úplné znění EU prohlášení o shodě je k dispozici na této internetové adrese: <http://www.mi.com/global/service/support/declaration.html>.



## Informace o OEEZ

Všechny výrobky označené tímto symbolem jsou odpadní elektrická a elektronická zařízení (OEEZ podle směrnice 2012/19/EU), která by se neměla míchat s netříděným domovním odpadem. Místo toho byste měli chránit lidské zdraví a životní prostředí tím, že svá odpadní zařízení odevzdáte na určeném sběrném místě pro recyklaci odpadních elektrických a elektronických zařízení, které určí vláda nebo místní úřady. Správná likvidace a recyklace pomůže zabránit možným negativním důsledkům pro životní prostředí a lidské zdraví. Další informace o umístění i podmínkách těchto sběrných míst získáte od instalačního technika nebo od místních úřadů.

Vyrobena pro: XíaoMi Communications Co., Ltd.

Výrobce: Yuyao City Fuda Electronic Co., Ltd.

(společnost ekosystému Mi)

Adresa: No. 187 Changyuan Road, Yuyao, Zhejiang 315400 P.R. China

Další informace naleznete na [www.mi.com](http://www.mi.com).

Podrobnosti o dovozci naleznete na obalu.

Datum výroby: viz balení

Vyrobena v Číně

Dovozce:

Beryko s.r.o.

Pod Vinicemi 931/2, 301 00 Plzeň

[www.beryko.cz](http://www.beryko.cz)

Verze uživatelské příručky: V1.0

