

Canon

imagePROGRAF

PRO-300

Komme i gang

Før du begynder

Aloitusopas

Пříručka pro uvedení do provozu

Prvé spustenie

Pierwsze uruchomienie

Beüzemelési útmutató

Başlangıç Kılavuzu

Darba sākšana



<https://ij.start.canon>



Les **Sikkerhetsinformasjon og viktig informasjon** (tillegg) først.

Læs **Sikkerhedsoplysninger og vigtige oplysninger** (tillæg) først.

Lue **Turvallisuus ja tärkeitä tietoja** (lisähuomautus) ensin.

Nejprve si přečtete **Informace o bezpečnosti a důležité sdělení** (dodatek).

Najprv si prečítajte **Informácie o bezpečnosti a dôležité informácie** (dodatok).

Najpierw przeczytaj dodatek **Informacje o bezpieczeństwie i ważne uwagi**.

Először a (mellékelt) **Biztonsági és fontos tudnivalók** című dokumentumot olvassa el!

Önce **Güvenlik ve Önemli Bilgiler** başlıklı eki okuyun.

Vispirms izlasiet **Informācija par drošību un cita svarīga informācija** (pielikums).



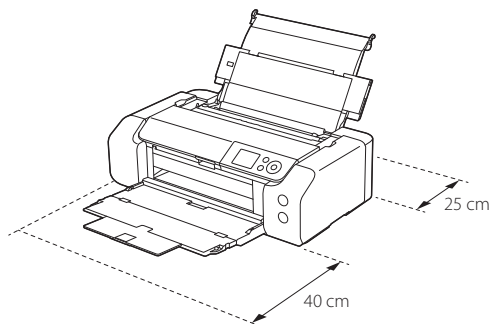
Q T 6 3 5 4 1 V 0 1

Konfigurere skriveren

Tilkoblet oppsett
<https://ij.start.canon>



Installasjonsplass

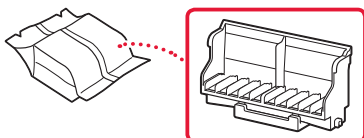


1. Innhold i esken

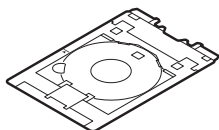
- Blekktanker til oppsett



- Skrivehode



- Flerbruksskuff

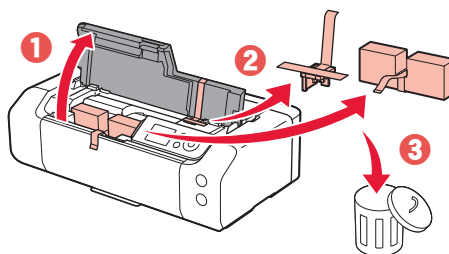


- Strømledning
- Installerings-CD-ROM for Windows
- Sikkerhetsinformasjon og viktig informasjon
- Komme i gang (denne manualen)

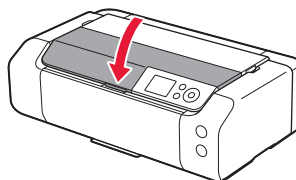
2. Fjerne beskyttelsesmateriale



- 1 Fjern og kast eventuelt beskyttelsesmateriale og oransje tape.
- 2 Åpne toppdekslet, fjern og kast den oransje tapen og beskyttelsesmaterialelet inni.



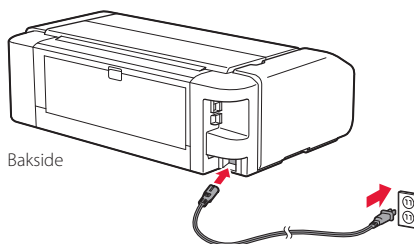
- 3 Lukk toppdekslet.



3. Slå på skriveren



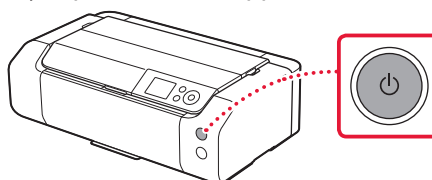
- 1 Koble til strømledningen.



»»» Viktig!

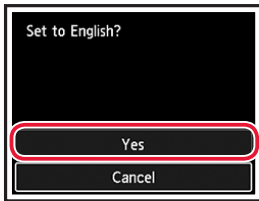
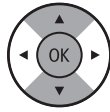
Ikke koble til andre kabler på dette tidspunktet.

- 2 Trykk på **PÅ (ON)**-knappen.

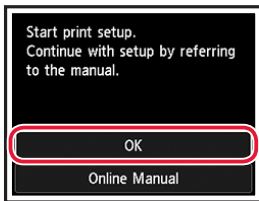


Konfigurere skriveren

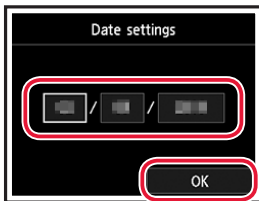
- 3 Bruk knappene ▲, ▼ og **OK** for å velge et språk.



- 4 Trykk på **OK**-knappen.



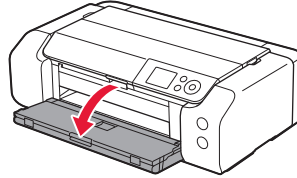
- 5 Angi dato og tid, og trykk deretter **OK**-knappen.



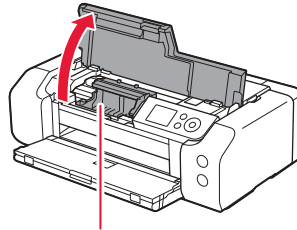
4. Installere skrivehode



- 1 Åpne papirutmatingsbrettet.



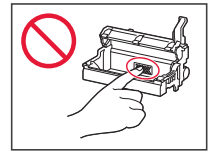
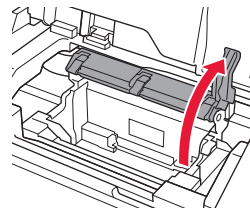
- 2 Åpne toppdekelet.



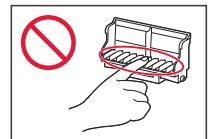
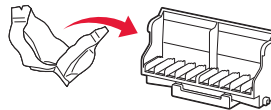
▲ Forsiktig!

Ikke rør skrivehodeholderen før den har sluttet å bevege seg.

- 3 Løft låsehendelen for skrivehode helt til den stopper.



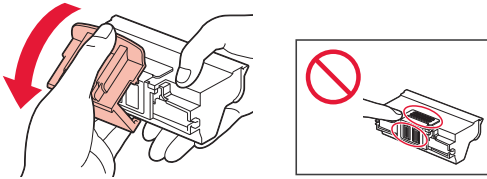
- 4 Fjern skrivehodet fra innpakningen.



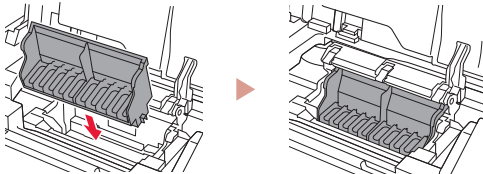
▶▶▶ Viktig!

Det kan være litt transparent eller lyst fargeblekk på innsiden av posen som skrivehodet leveres i – dette påvirker ikke utskriftskvaliteten. Vær forsiktig så du ikke får blekk på deg når du håndterer disse elementene.

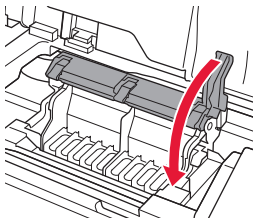
5 Fjern den beskyttende korken.



6 Sett skrivehodet inn i skrivehodeholderen.



7 Senk låsehendelen for skrivehodet fullstendig.



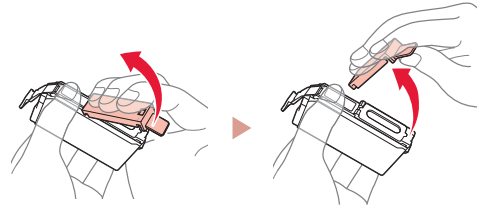
»»» Viktig!

Når du har installert skrivehodet, bør du ikke fjerne det igjen unødvendig.

5. Installere blekktankene

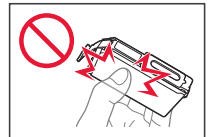


1 Fjern blekktanken fra posen, og fjern deretter den oransje korken langsomt.

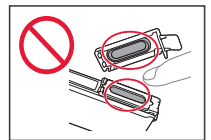


»»» Viktig!

- Ikke klem på blekktankens sider.

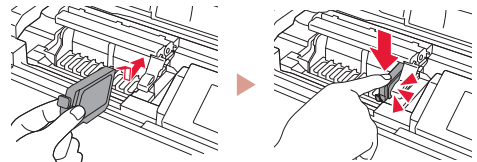


- Ikke berør områdene som er vist på figuren.

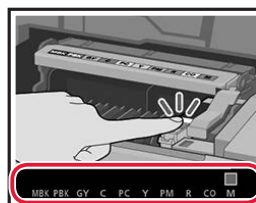


2 Installer blekktanken.

- Sett blekktanken inn i skrivehodet, og trykk den ned til den klikker.



3 Kontroller at fargen på blekktanken du installerte, vises på skjermen.



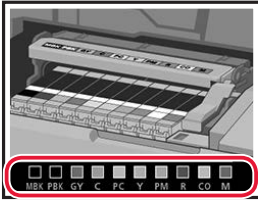
»»» Viktig!

Hvis fargen ikke vises på skjermen, selv om du har installert blekktanken, kan det være at fargen på blekktanken er feil eller at du har installert en blekktank som ikke støttes av skriveren (f.eks. en blekktank med annet modellnummer). Installer en blekktank for riktig farge, eller bruk den medfølgende blekktanken for oppsett.

Konfigurere skriveren

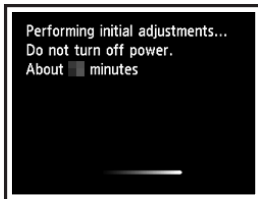
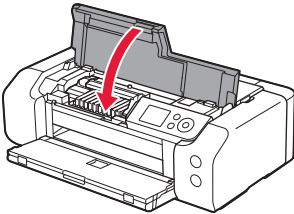
4 Gjenta trinn 1 til 3 for å installere alle blekktankene.

- Kontroller at alle fargene vises.



5 Lukk toppdekselet.

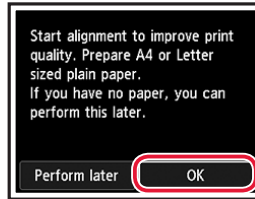
- Skriveren starter initialisering.



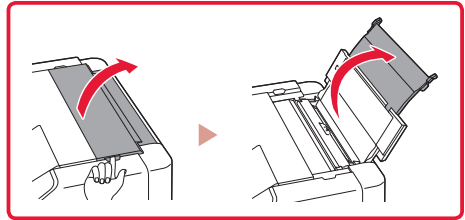
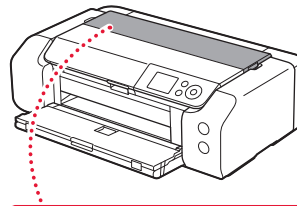
6. Legge i papir



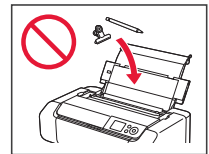
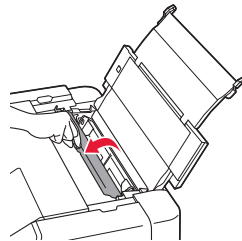
1 Trykk på **OK**-knappen.



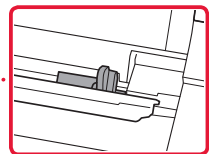
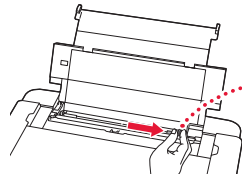
2 Åpne papirstøtten.



3 Åpne spordekselet for mating.

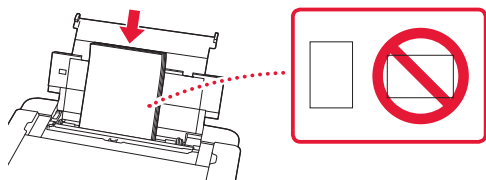


4 Skyv papirføreren på høyre side helt til høyre.

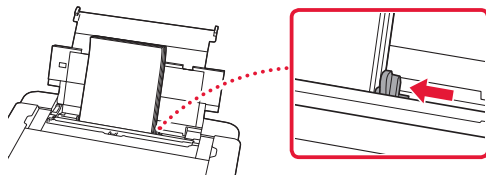


5 Legg inn vanlig papir i Letter- eller A4-størrelse.

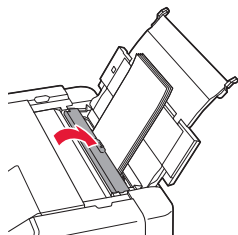
- Legg i papir med utskriftssiden opp.



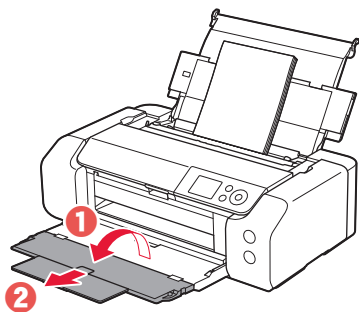
6 Skyv side-papirføreren inntil kanten på papirstabelen.



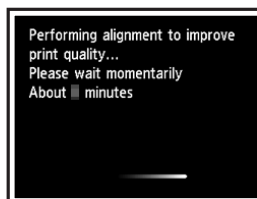
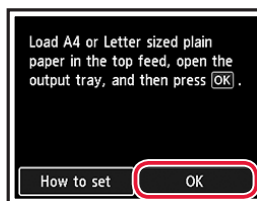
7 Lukk spordekslet for mating.



8 Åpne mottakerbrettforlengelsen, og forleng papirutmatingsstøtten.



9 Trykk på **OK**-knappen.



10 Trykk på **OK**-knappen.

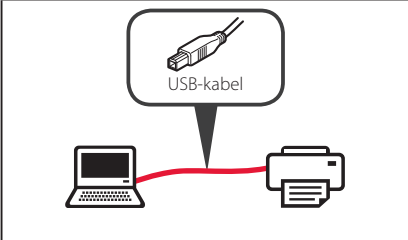
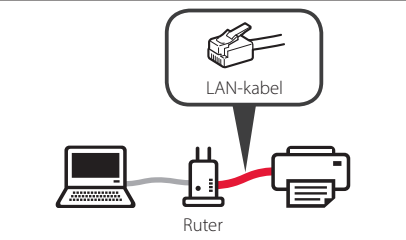
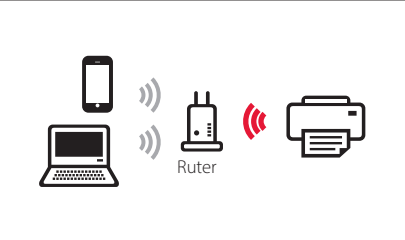


- Følg instruksjonene på skjermen for å fortsette oppsettet. Dette omfatter å foreta valg om å sende informasjon. Se "Sende informasjon til Canon" i **Sikkerhetsinformasjon og viktig informasjon**.
- Når **Velg tilkoblingsmetode**. (**Select the connection method**.) vises på skrivekjernbildet, går du til "7. Velge tilkoblingsmetode for skriveren" på side 6.

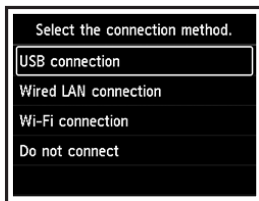
Konfigurere skriveren

7. Velge tilkoblingsmetode for skriveren

Velg metode for tilkobling av skriveren fra tabellen nedenfor. I beskrivelsen nedenfor brukes "smarttelefon" både om smarttelefoner og nettbrett.

USB-tilkobling (USB connection)	Kablet LAN-tilkobling (Wired LAN connection)	Wi-Fi-tilkobling (Wi-Fi connection)
		

1 Bruk knappene ▲, ▼ og OK for å velge en tilkoblingsmetode.



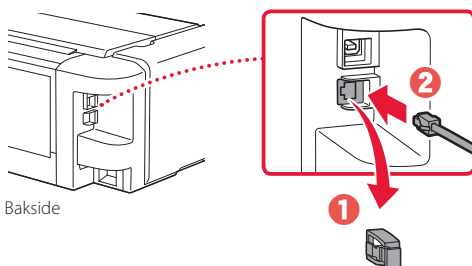
»»» Merk

Du kan konfigurere tilkoblingen senere, selv om du velger **Ikke koble til (Do not connect)**.

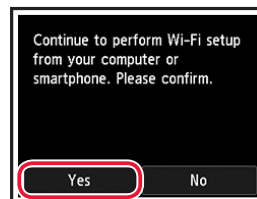
Når du konfigurerer tilkoblingen på et senere tidspunkt, referer til "8-a. Koble til en datamaskin" på side 7 eller "8-b. Koble til en smarttelefon" på side 8, og fortsett konfigureringen fra datamaskinen eller smarttelefonen.

2 Følg instruksjonene på skjermen for å fortsette med konfigureringen.

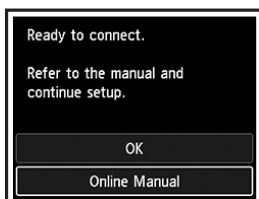
- Hvis du velger **USB-tilkobling (USB connection)**: Ikke koble til en USB-kabel før du får beskjed om det.
- Hvis du velger **Kablet LAN-tilkobling (Wired LAN connection)**: Kablet LAN-tilkobling befinner seg på baksiden av skriveren.



- Hvis du velger **Wi-Fi-tilkobling (Wi-Fi connection)**: Når **Fortsett for å utføre Wi-Fi-opsett fra datamaskin eller smarttelefon. Vennligst bekreft. (Continue to perform Wi-Fi setup from your computer or smartphone. Please confirm.)** vises, velg **Ja (Yes)**.



3 Når et av følgende skjermbilder vises, går du videre til neste side.



Hvilken enhet kobler du til?



Datamaskin



Datamaskin og
smarttelefon



Smarttelefon

8-b
side 8

8-a

Koble til en datamaskin

Hvis du bruker flere datamaskiner, utfører du disse trinnene på hver datamaskin.



- 1 Åpne Canon-nettstedet fra en datamaskin.


<https://ij.start.canon>
- 2 Velg  **Oppsett**.
- 3 Angi skriverens modellnavn og klikk på **Gå**.
 - Hvis du blir bedt om det, velger du land eller region.
- 4 Klikk på **Start**.
- 5 Klikk på **Hvis du allerede har gjort klar skriveren, går du til Koble til**.
 **Merk**
 Følgende trinn gjelder Windows-brukere.
- 6 Klikk på **Last ned**.
- 7 Kjør den nedlastede filen.
- 8 Klikk på **Start oppsett (Start Setup)**.

- 9 Følg instruksjonene på skjermen.
 - Disse operasjonene kan ta litt tid.
 - Se "8-b. Koble til en smarttelefon" på side 8 hvis du i tillegg vil koble til en smarttelefon.



Bruke installerings-CD-ROM for Windows

Dobbelklikk på **EasySetup.exe** på CD-en, og fortsett deretter fra trinn 3. Hvis du ikke har internettforbindelse, kan du åpne **win**-mappen på CD-en og dobbeltklikke på **SETUP.exe**. Dette installerer skriverdriveren.

8-b

Koble til en smarttelefon

Hvis du bruker flere smarttelefoner, utfører du disse trinnene på hver smarttelefon.



Klargjør følgende før du starter.

- 1 Aktiver Wi-Fi-innstillingen på smarttelefonen.
- 2 Koble smarttelefonen til den trådløse ruter (hvis du har en trådløs ruter).
Se manualene for smarttelefonen og den trådløse ruter for å få flere detaljer.

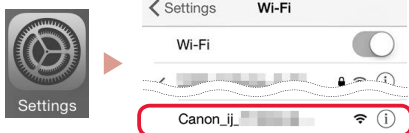
1 Installer "Canon PRINT Inkjet/SELPHY"-appen på smarttelefonen.

- Skann QR-koden til høyre for å få tilgang til Canon-nettstedet, og last deretter ned appen.



2 Åpne Wi-Fi-innstillingen på smarttelefonen. Trykk på nettverksnavnet (SSID) som begynner med "Canon_ij_". Hvis "Canon_ij_" ikke vises, fortsetter du til trinn 3.

(Eksempel på iOS skjermbilde)



3 Åpne den installerte appen.



4 Følg instruksjonene på skjermen i appen for å legge til skriveren.

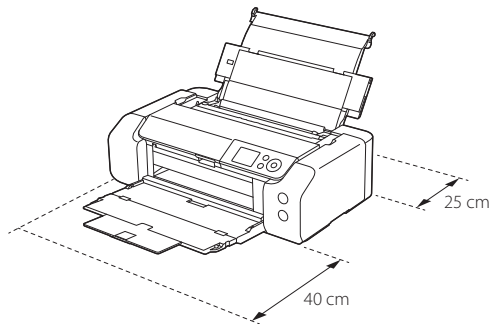
Når du har lagt til skriveren din, kan du skrive ut fra smarttelefonen.

Konfigurere printeren

Online konfiguration
<https://ij.start.canon>



Installationsområde

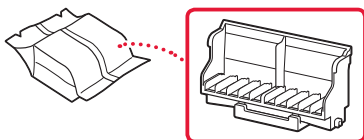


1. Æskens indhold

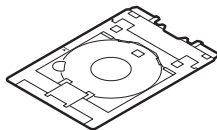
- Blækbeholdere til opsætning



- Printhead



- Universalbakke

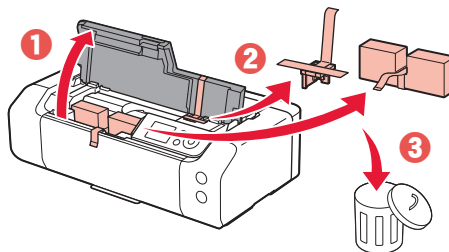


- Netledning
- Installations-cd-rom til Windows
- Sikkerhedsoplysninger og vigtige oplysninger
- Før du begynder (denne vejledning)

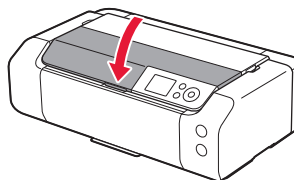
2. Fjern emballage



- 1 Fjern og bortskaf al emballage og orange tape.
- 2 Åbn topdækslet, fjern den orange tape og det beskyttende materiale inde i printeren, og smid det væk.



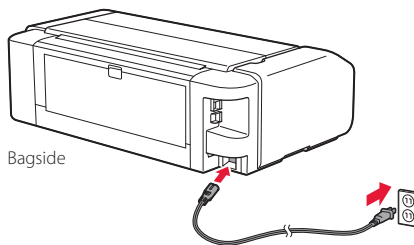
- 3 Luk topdækslet.



3. Tænd printeren



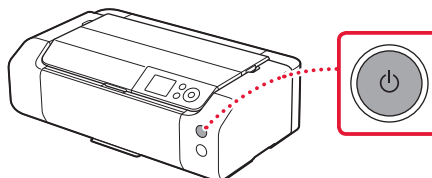
- 1 Tilslut netledningen.



»»» Vigtigt

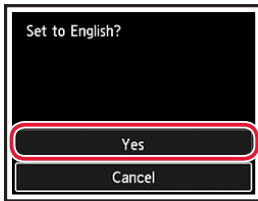
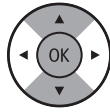
På dette tidspunkt må du ikke tilslutte nogen andre kabler.

- 2 Tryk på knappen **TIL (ON)**.

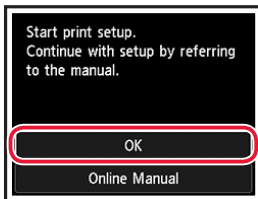


Konfigurere printeren

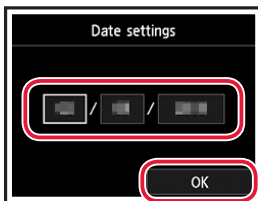
- 3 Brug knapperne ▲, ▼ og **OK** til at vælge et sprog.



- 4 Tryk på knappen **OK**.



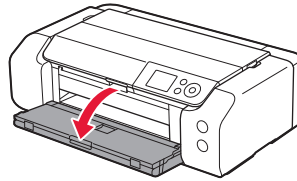
- 5 Angiv dato og klokkeslæt, og tryk derefter på knappen **OK**.



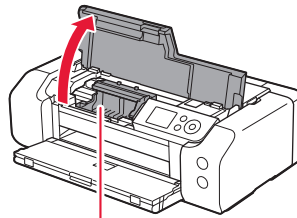
4. Installation af printheadet



- 1 Åbn udbakken til papir.



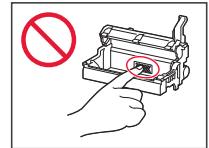
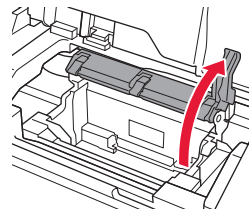
- 2 Åbn topdækslet.



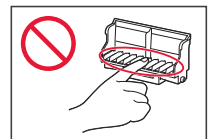
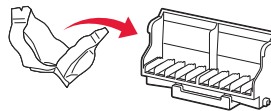
▲ Forsigtig

Undgå at røre ved printheadholderen, før den stopper.

- 3 Løft printheadets låsehåndtag, indtil det stopper.



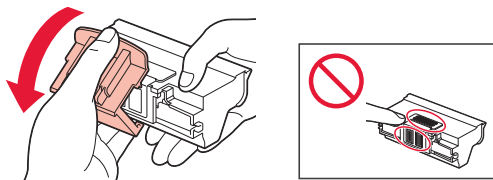
- 4 Tag printheadet ud af pakken.



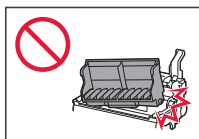
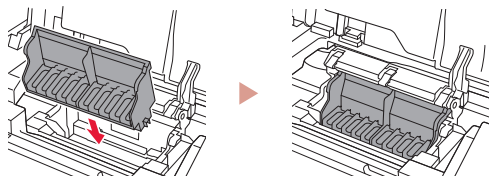
»»» Vigtigt

Der kan være noget gennemsigtigt eller lyst farveblæk på indersiden af den pose, som printheadet leveres i – det har ingen betydning for udskriftskvaliteten. Pas på, at du ikke får blæk på dig, når du håndterer disse elementer.

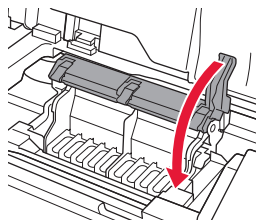
5 Fjern beskyttelseshætten.



6 Sæt printhovedet i printhovedholderen.



7 Sænk printhovedets læsehåndtag helt ned.



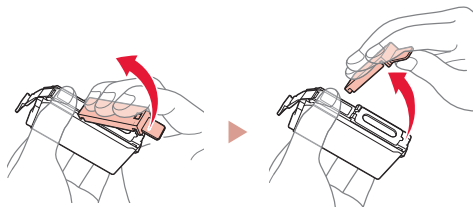
»»» Vigtigt

Når du har installeret printhovedet, skal du ikke fjerne det, medmindre det er nødvendigt.

5. Installation af blækbeholdere

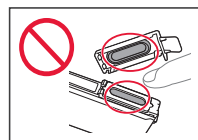


1 Tag blækbeholderen ud af posen, og fjern derefter langsomt den orange hætte.



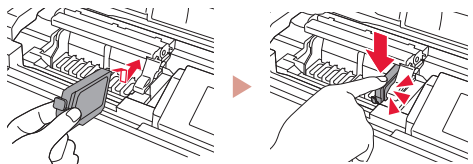
»»» Vigtigt

- Undlad at trykke på siderne af blækbeholderen.
- Rør ikke de områder, der vises på figuren.

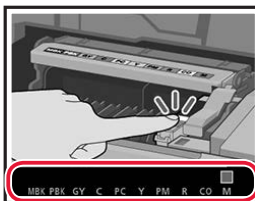


2 Installer blækbeholderen.

- Indsæt blækbeholderen i printhovedet, og tryk ned, indtil den klikker.



3 Tjek, at farven på den blækbeholder, du installerede, vises på skærmen.



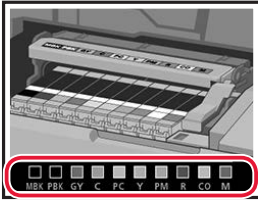
»»» Vigtigt

Hvis farven ikke vises på skærmen, selvom du har installeret blækbeholderen, er farven i blækbeholderen muligvis forkert, eller du har muligvis installeret en blækbeholder, der ikke understøttes af denne printer, f.eks. en blækbeholder med et andet modelnummer. Du skal enten installere en blækbeholder med den korrekte farve eller bruge den medfølgende blækbeholder til opsætningen.

Konfigurere printeren

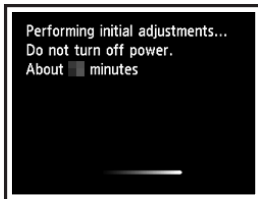
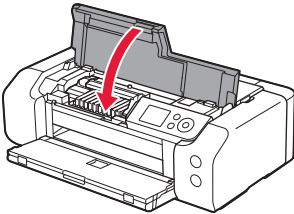
4 Gentaq trin 1 til 3 for at installere alle blækbeholderne.

- Tjek, at alle farverne vises.



5 Luk topdækslet.

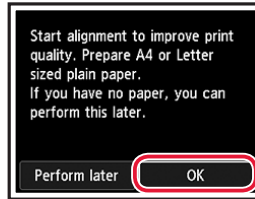
- Printeren initialiseres.



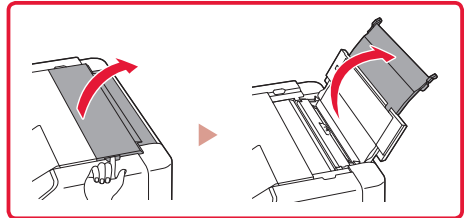
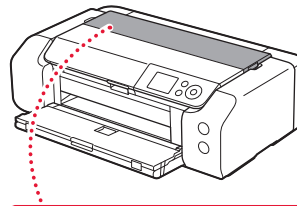
6. Ilægning af papir



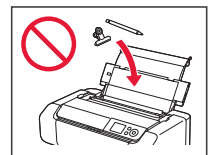
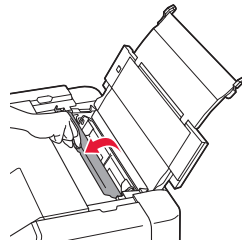
1 Tryk på knappen **OK**.



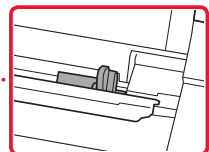
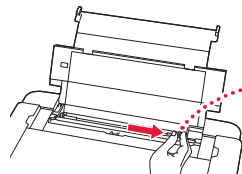
2 Åbn papirstøtten.



3 Åbn arkføderdækslet.

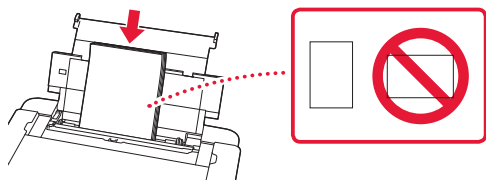


4 Skub det højre papirstyr helt til højre.

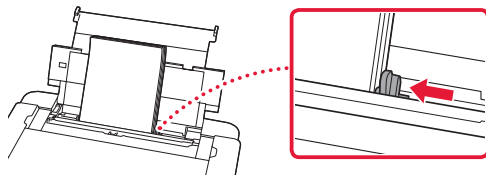


5 Ilæg almindeligt papir i Letter- eller A4-størrelse.

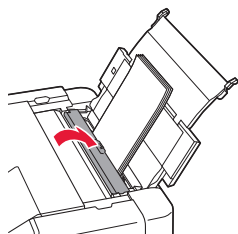
- Ilæg papir med udskriftssiden opad.



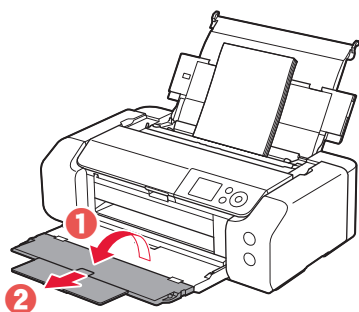
6 Skub siden af papirstyret mod kanten af det ilagte papir.



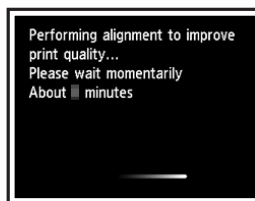
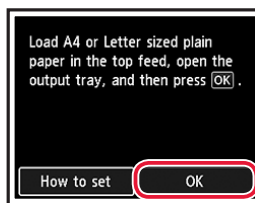
7 Luk arkføderdækslet.



8 Åbn forlængeren til udbakken, og træk støtten til udbakken ud.



9 Tryk på knappen **OK**.



10 Tryk på knappen **OK**.

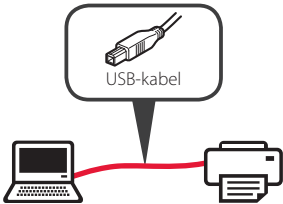
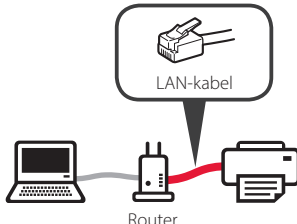



- Følg vejledningen på skærmen for at fortsætte opsætningen. Dette omfatter valg vedrørende afsendelse af oplysninger. Se "Send oplysninger til Canon" i **Sikkerhedsoplysninger og vigtige oplysninger**.
- Når **Vælg forbindelsesmetoden**. (**Select the connection method**.) vises på printerens skærm, skal du fortsætte til "7. Vælg en printerforbindelsesmetode" på side 6.

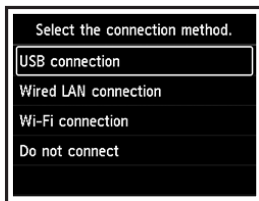
Konfigurere printeren

7. Vælg en printerforbindelsesmetode

Vælg en printerforbindelsesmetode fra til tabellen herunder. I følgende beskrivelse bruges "smartphone" som en samlet betegnelse for smartphones og tablet-enheder.

USB-forbindelse (USB connection)	Forbindelse til kabel-LAN (Wired LAN connection)	Forbindelse til Wi-Fi (Wi-Fi connection)
		

1 Brug knapperne ▲, ▼ og OK til at vælge en forbindelsesmetode.



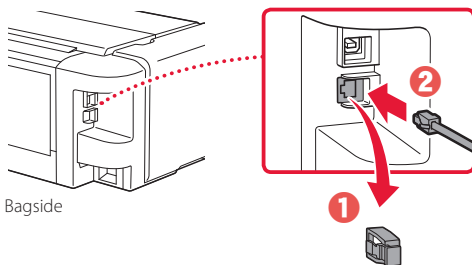
»»» Bemærk

Du kan konfigurere forbindelsen senere, også selvom du vælger **Opret ikke forbindelse (Do not connect)**.

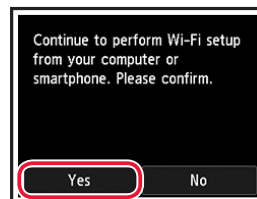
Når du konfigurerer forbindelsen på et senere tidspunkt, skal du se "8-a. Tilslutning til en computer" på side 7 eller "8-b. Tilslutning til en smartphone" på side 8 og fortsætte opsætningen af din computer eller smartphone.

2 Følg instruktionerne på skærmen for at fortsætte med opsætningen.

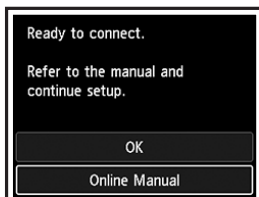
- Hvis du vælger **USB-forbindelse (USB connection)**: Tilslut ikke et USB-kabel, før du får besked på det.
- Hvis du vælger **Forbindelse til kabel-LAN (Wired LAN connection)**: Stikket til kabel-LAN er placeret på bagsiden af printeren.



- Hvis du vælger **Forbindelse til Wi-Fi (Wi-Fi connection)**: Når **Fortsæt med opsætning af Wi-Fi fra din computer eller smartphone. Bekræft. (Continue to perform Wi-Fi setup from your computer or smartphone. Please confirm.)** vises, skal du vælge **Ja (Yes)**.



3 Når et af følgende skærbilleder vises, skal du fortsætte til næste side.



Hvilken enhed tilslutter du?



Computer



Computer og
smartphone



Smartphone

8-b
side 8

DANSK

8-a

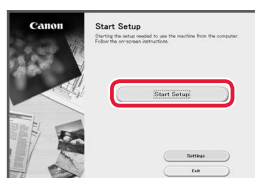
Tilslutning til en computer

Hvis du bruger flere computere, skal du udføre disse trin på hver computer.



- 1 Gå til Canon-webstedet fra en computer.
<https://ij.start.canon> 
- 2 Vælg  **Konfiguration**.
- 3 Skriv printerens modelnavn, og klik på **Ok**.
 - Vælg land eller område, hvis du bliver bedt om det.
- 4 Klik på **Start**.
- 5 Klik på **Hvis du allerede har forberedt din, skal du gå til Tilslut**.
»»» Bemærk
Følgende trin gælder for Windows-brugere.

- 6 Klik på **Hent**.
- 7 Kør den downloadede fil.
- 8 Klik på **Start opsætning (Start Setup)**.



- 9 Følg instruktionerne på skærmen.
 - Disse handlinger kan tage lidt tid.
 - Hvis du også vil tilslutte en smartphone, skal du se "8-b. Tilslutning til en smartphone" på side 8.



Brug installations-cd-rom'en til Windows

Dobbelklik på **EasySetup.exe** på cd-rom'en, og fortsæt derefter fra trin 3. Hvis du ikke har en internetforbindelse, skal du åbne mappen **win** på cd-rom'en og dobbeltklikke på **SETUP.exe**. Herefter installeres printerdriveren.

8-b

Tilslutning til en smartphone

Hvis du bruger flere smartphones, skal du udføre disse trin på hver smartphone.



Forbered følgende inden start.

- 1 Aktivér indstillingen Wi-Fi på din smartphone.
- 2 Slut din smartphone til den trådløse router (hvis du har en trådløs router).
Se brugervejledningerne til din smartphone og trådløse router for at få flere oplysninger.

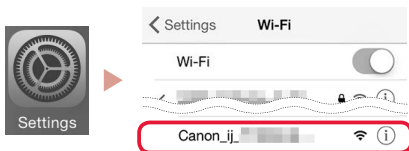
1 Installer appen "Canon PRINT Inkjet/SELPHY" på din smartphone.

- Scan den QR-kode, der vises til højre, for at få adgang til Canon-webstedet, og download derefter appen.



2 Åbn Wi-Fi-indstillingerne på din smartphone. Tryk på det netværksnavn (SSID), der starter med "Canon_ij_". Hvis "Canon_ij_" ikke vises, skal du fortsætte til trin 3.

(Et eksempel på en iOS-skærm)



3 Åbn den installerede app.



4 Følg instruktionerne på skærmen i appen for at tilføje din printer.

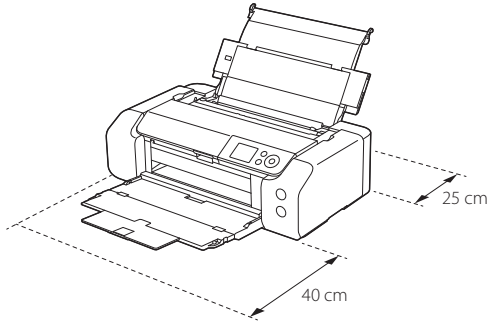
Når du har tilføjet din printer, kan du udskrive fra din smartphone.

Tulostimen asennus

Online-asennus
<https://ij.start.canon>



Asennustila

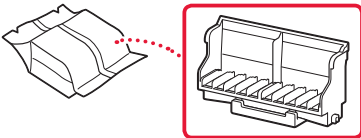


1. Paketin sisällys

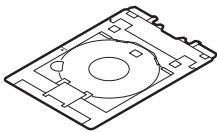
- Mustesäiliöt asennusta varten



- Tulostuspää



- Monitoimitaso

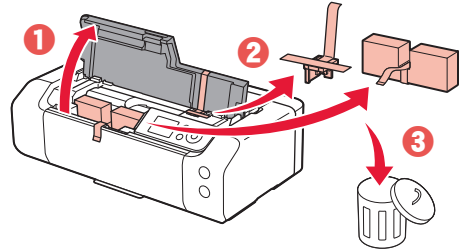


- Virtajohto
- Asennus-CD Windows-tietokoneelle
- Turvallisuus ja tärkeitä tietoja
- Aloitusopas (tämä käyttöopas)

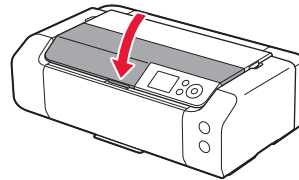
2. Pakkausmateriaalien poistaminen



- 1 Poista kaikki pakkausmateriaalit ja oranssi teippi.
- 2 Avaa yläkansi, poista oranssi teippi ja suojamateriaali sisäpuolelta.



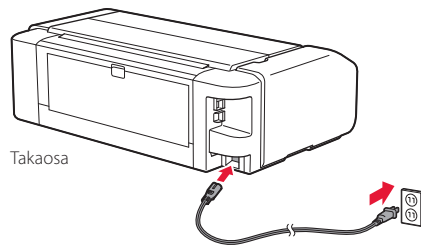
- 3 Sulje yläkansi.



3. Virran kytkeminen tulostimeen



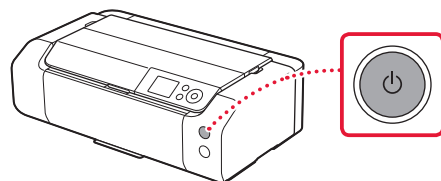
- 1 Kytke virtajohto.



»»» Tärkeää

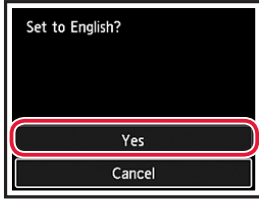
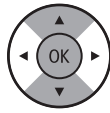
Älä tässä vaiheessa kytke mitään muuta johtoa.

- 2 Paina **KÄYTTÖSSÄ (ON)** -painiketta.

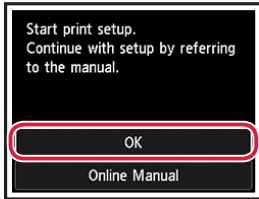


Tulostimen asennus

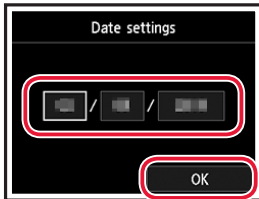
- 3 Valitse kieli ▲-, ▼- ja OK-painikkeilla.



- 4 Paina OK-painiketta.



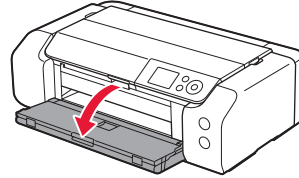
- 5 Aseta päivämäärä ja kellonaika, ja paina sitten OK-painiketta.



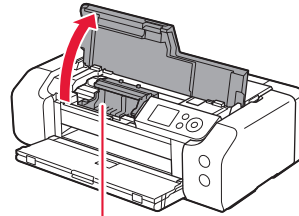
4. Tulostuspään asentaminen



- 1 Avaa paperin luovutustaso.



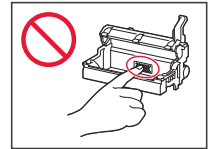
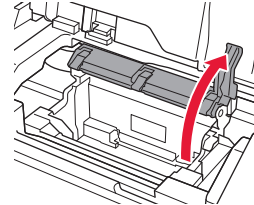
- 2 Avaa yläkanssi.



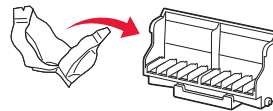
▲ Huomio

Älä koske tulostuspään pidikkeeseen, ennen kuin sen liike pysähtyy.

- 3 Nosta tulostuspään lukitusvipua varovasti, kunnes sen liike pysähtyy.



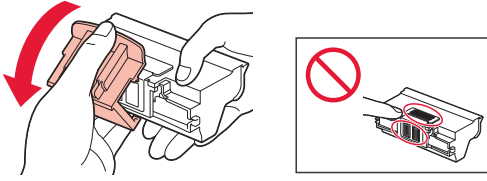
- 4 Poista tulostuspää paketista.



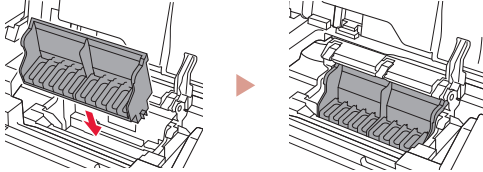
»»» Tärkeää

Tulostuspään sisältävässä pussissa voi olla hieman läpinäkyvää tai vaaleaa mustetta - tämä ei vaikuta tulostuslaatuun. Varo, ettet tahraa itseäsi musteeseen, kun käsittelet näitä kohteita.

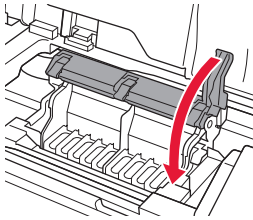
5 Poista suojus.



6 Aseta tulostuspää tulostuspään pidikkeeseen.



7 Laske tulostuspään lukitusvipu kokonaan alas.



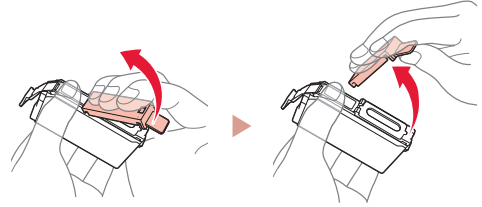
»»» Tärkeää

Kun olet asentanut tulostuspään, älä poista sitä tarpeettomasti.

5. Mustesäiliöiden asennus

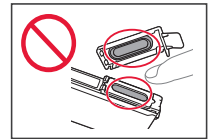
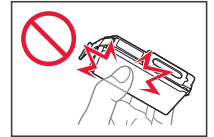


1 Poista mustesäiliö pussista, ja irrota oranssi suojus hitaasti.



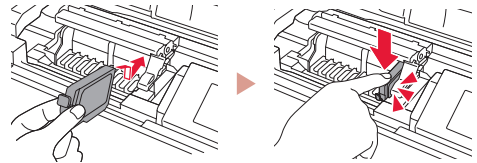
»»» Tärkeää

- Älä purista mustesäiliötä reunoilta.
- Älä koske kuvassa merkittyihin alueisiin.

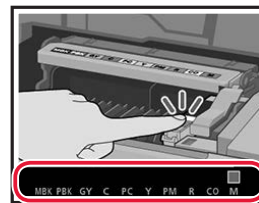


2 Asenna mustesäiliö.

- Aseta mustesäiliö tulostuspäähän ja paina sitä alaspäin, kunnes se napsahtaa.



3 Tarkista, että asennetun mustesäiliön väri näkyy näytössä.



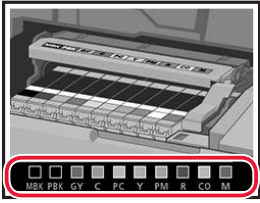
»»» Tärkeää

Jos väri ei näy näytössä, vaikka olet asentanut mustesäiliön, mustesäiliön väri voi olla väärä tai olet voinut asentaa mustesäiliön, jonka mallinumeroa tämä tulostin ei tue. Asenna joko oikean värin mustesäiliö tai käytä asennusta varten toimitettua mustesäiliötä.

Tulostimen asennus

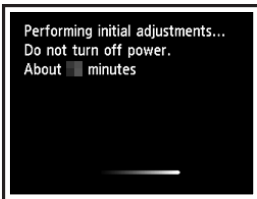
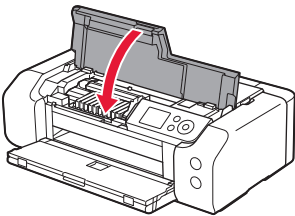
4 Toista vaiheet 1 - 3 asentaessasi kaikki mustesäiliöt.

- Tarkista, että kaikki värit tulevat näkyviin.



5 Sulje yläkansi.

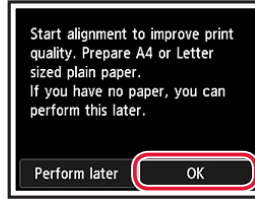
- Tulostin aloittaa alustamisen.



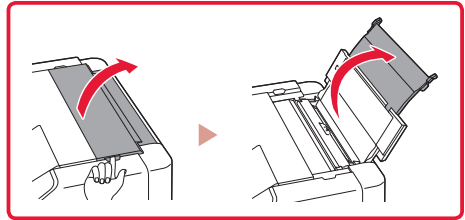
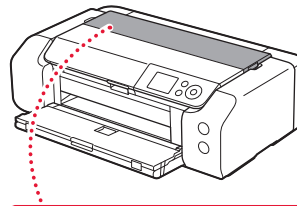
6. Paperin asettaminen



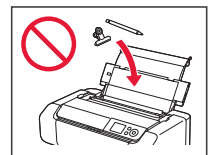
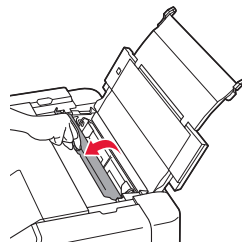
1 Paina OK-painiketta.



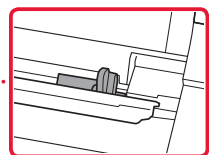
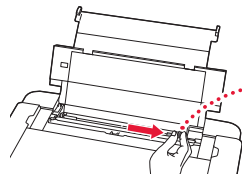
2 Avaa paperituki.



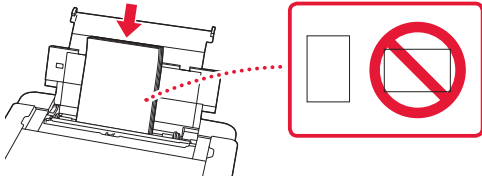
3 Avaa syöttöaukon kansi.



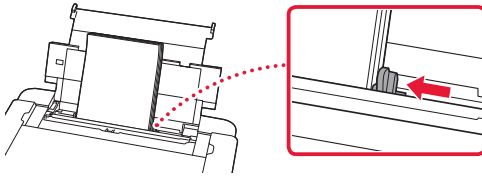
4 Liu'uta oikeanpuoleinen paperiohjain oikeaan reunaan.



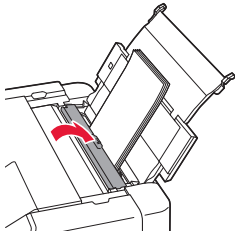
- 5 Aseta tavallista Letter- tai A4-kokoista paperia.
- Aseta paperi tulostuspuoli ylöspäin.



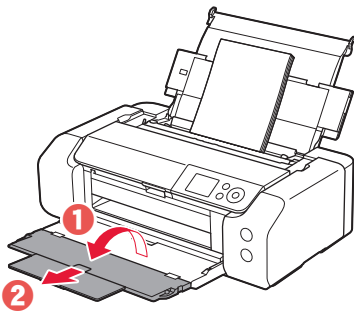
- 6 Liu'uta paperiohjaimen reuna paperipinon reunaa vasten.



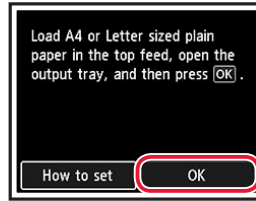
- 7 Sulje syöttöaukon kansi.



- 8 Avaa luovutustason jatke ja laajenna sitten paperin luovutustaso.



- 9 Paina **OK**-painiketta.



- 10 Paina **OK**-painiketta.

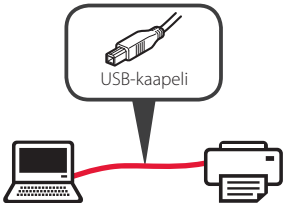
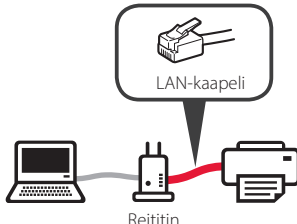



- Jatka asennusta noudattamalla näytössä näkyviä ohjeita. Tähän sisältyy valintojen tekeminen tietojen lähettämiseen. Katso kohtaa "Tietojen lähettäminen Canonille" luvusta **Turvallisuus ja tärkeitä tietoja**.
- Kun **Valitse yhteysmenetelmä. (Select the connection method.)** näkyy tulostimen näytössä, jatka kohtaan "7. Tulostimen yhteydenluontitavan valinta" sivulla 6.

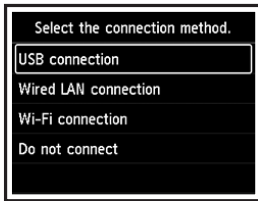
Tulostimen asennus

7. Tulostimen yhteydenluontitavan valinta

Valitse tulostimen yhteydenluontitapa seuraavasta taulukosta. Seuraavassa kuvauksessa älypuhelimista ja tablet-laitteista käytetään yhdessä nimitystä "älypuhelin".

USB-yhteys (USB connection)	Kiinteä LAN-yhteys (Wired LAN connection)	Wi-Fi-yhteys (Wi-Fi connection)
		

1 Valitse yhteysmenetelmä ▲-, ▼- ja OK-painikkeilla.



»»» Huomautus

Voit asettaa yhteyden myöhemmin, vaikka valitset **Älä yhdistä (Do not connect)**.

Jos asetat yhteyden myöhemmin, katso kohtaa "8-a. Yhdistäminen tietokoneeseen" sivulla 7 tai "8-b. Yhdistäminen älypuhelimien" sivulla 8 ja jatka asennusta tietokoneella tai älypuhelimella.

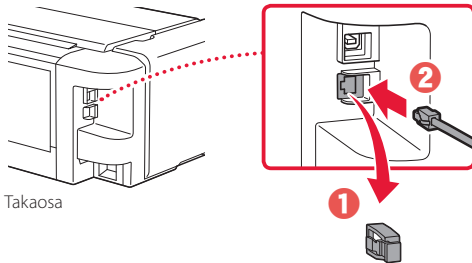
2 Jatka asennusta noudattamalla näytössä näkyviä ohjeita.

- Jos valitset **USB-yhteys (USB connection)**:

Älä liitä USB-kaapelia, ennen kuin sinua pyydetään.

- Jos valitset **Kiinteä LAN-yhteys (Wired LAN connection)**:

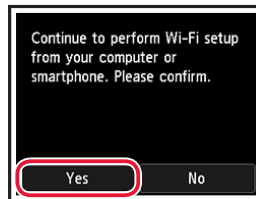
Kiinteä LAN-liitäntä sijaitsee tulostimen takaosassa.



Takaosa

- Jos valitset **Wi-Fi-yhteys (Wi-Fi connection)**:

Kun **Jatka suorittamalla Wi-Fi-asetus tietokoneestasi tai älypuhelimestasi. Vahvista. (Continue to perform Wi-Fi setup from your computer or smartphone. Please confirm.)** tulee näkyviin, valitse **Kyllä (Yes)**.



3 Kun jompikumpi seuraavista näytöistä tulee näkyviin, jatka seuraavalta sivulta.



Mitä laitetta olet yhdistämässä?



Tietokone



Tietokone ja
älypuhelin



Älypuhelin

8-b
sivu 8

8-a

Yhdistäminen tietokoneeseen

Jos käytät useita tietokoneita, suorita nämä vaiheet jokaiselle tietokoneelle.



- 1 Avaa tietokoneesta Canon-verkkosivusto.
<https://ij.start.canon> 
- 2 Valitse  **Määritys**.
- 3 Anna tulostinmallin nimi ja valitse **Siirry**.
 - Voit valita oman maan tai alueen, mikäli sitä pyydetään.
- 4 Valitse **Aloita**.
- 5 Valitse **Jos olet jo valmistellut tulostimen, siirry kohtaan Yhdistä**.
»»» Huomautus
Seuraavat vaiheet ovat Windows-käyttäjille.
- 6 Valitse **Lataa**.
- 7 Suorita ladattu tiedosto.
- 8 Valitse **Aloita asetukset (Start Setup)**.

- 9 Noudata näytön ohjeita.
 - Näissä toiminnoissa voi kestää hetken.
 - Jos haluat liittää myös älypuhelimien, katso kohtaa "8-b. Yhdistäminen älypuhelimien" sivulla 8.



Asennus-CD-levyn käyttö Windows-järjestelmässä

Kaksoisnapsauta CD-levyn **EasySetup.exe**-tiedostoa, ja jatka sitten vaiheesta 3. Jos sinulla ei ole internet-yhteyttä, avaa CD-levyn **win**-kansio ja kaksoisnapsauta **SETUP.exe**. Tämä asentaa tulostinajurin.

8-b

Yhdistäminen älypuhelimeen

Jos käytät useita älypuhelimia, suorita nämä vaiheet jokaiselle älypuhelimelle.



Valmistele seuraavat, ennen kuin aloitat.

- 1 Ota Wi-Fi-asetus käyttöön älypuhelimessa.
 - 2 Yhdistä älypuhelin langattomaan reitittimeen (jos käytössäsi on langaton reititin).
- Katso lisätietoja älypuhelimien ja langattoman reitittimen käyttöoppaista.

1 Asenna "Canon PRINT Inkjet/SELPHY" -sovellus älypuhelimeen.

- Skanna QR-koodi, joka näkyy oikealla, niin pääset Canon-sivustoon, ja lataa sitten sovellus.



2 Avaa älypuhelimien Wi-Fi-asetukset. Napauta verkkonimeä (SSID), joka alkaa tekstillä "Canon_ij_". Jos "Canon_ij_" ei ole näkyvässä, jatka vaiheesta 3.

(Esimerkki iOS-näytöstä)



3 Avaa asennettu sovellus.



4 Noudata tulostimen lisäämisessä sovelluksen näytön ohjeita.

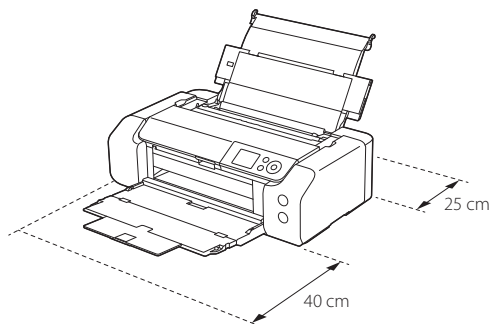
Kun olet lisännyt tulostimen, voit tulostaa älypuhelimestasi.

Nastavení tiskárny

Nastavení online
<https://ij.start.canon>



Prostor instalace

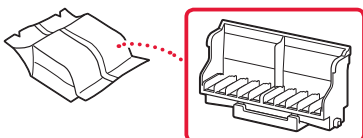


1. Obsah balení

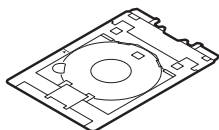
- Nádržky s inkoustem pro nastavení



- Tisková hlava



- Víceúčelová přihrádka

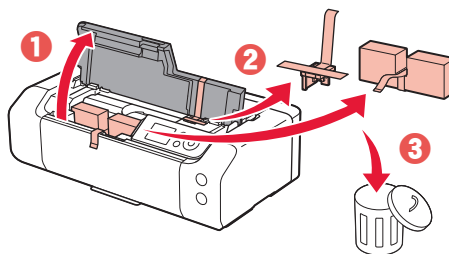


- Napájecí kabel
- Instalační disk CD-ROM pro počítač se systémem Windows
- Informace o bezpečnosti a důležitá sdělení
- Příručka pro uvedení do provozu (tato příručka)

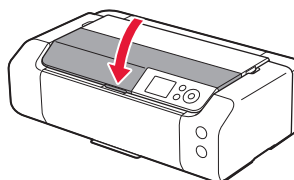
2. Odstranění ochranného materiálu



- 1 Odstraňte a zahodte veškeré obalové materiály a oranžovou pásku.
- 2 Otevřete horní kryt, odstraňte a zlikvidujte oranžovou pásku a ochranný materiál, který se nachází uvnitř.



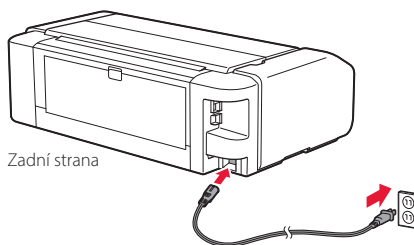
- 3 Zavřete horní kryt.



3. Zapnutí tiskárny



- 1 Připojte napájecí kabel.

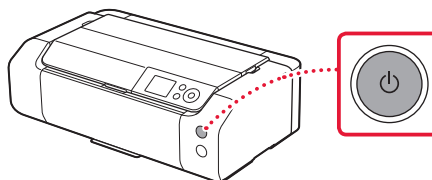


Zadní strana

»»» Důležité

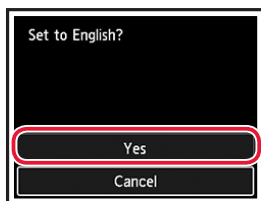
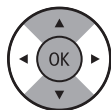
Během tohoto kroku zatím nepřipojujte ostatní kabely.

- 2 Stiskněte tlačítko **ZAPNOUT (ON)**.

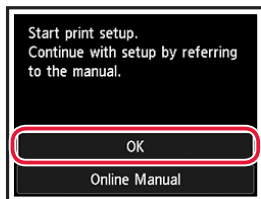


Nastavení tiskárny

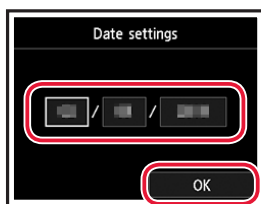
- 3 Pomocí tlačítek ▲, ▼ a OK zvolte jazyk.



- 4 Stiskněte tlačítko OK.



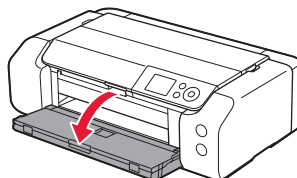
- 5 Nastavte datum a čas a stiskněte tlačítko OK.



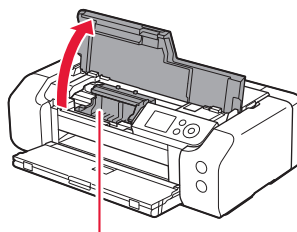
4. Instalace tiskové hlavy



- 1 Otevřete výstupní zásobník na papír.



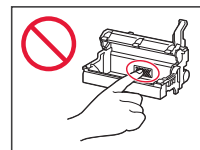
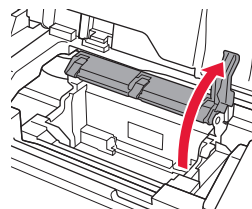
- 2 Otevřete horní kryt.



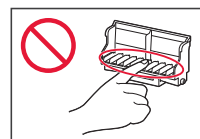
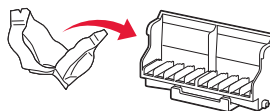
▲ Upozornění

Nedotýkejte se držáku tiskové hlavy, dokud se nezastaví.

- 3 Silou zvedněte páčku pro uzamknutí polohy tiskové hlavy tak, aby se zastavila.



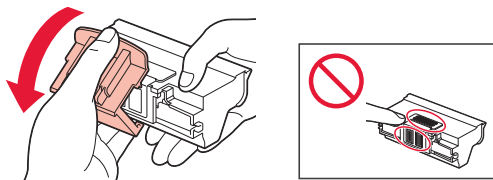
- 4 Vyměňte tiskovou hlavu z obalu.



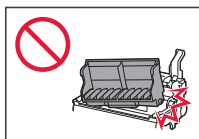
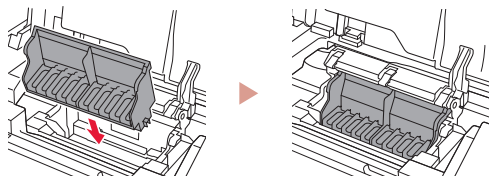
»»» Důležité

Uvnitř obalu tiskové hlavy se může nacházet průhledný nebo světlý barevný inkoust, který ale nemá žádný vliv na kvalitu tisku. Při manipulaci s těmito předměty dejte pozor, abyste se nepotříšnili.

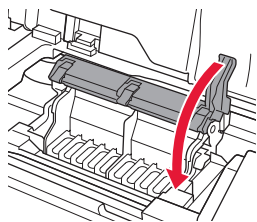
5 Odstraňte ochrannou krytku.



6 Vložte tiskovou hlavu do držáku tiskové hlavy.



7 Posuňte páčku pro uzamknutí polohy tiskové hlavy zcela dolů.



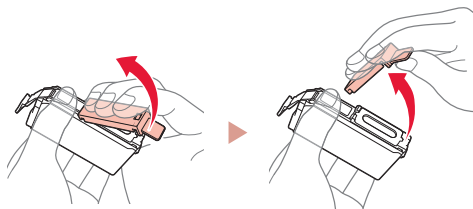
»»» Důležité

Po nainstalování tiskové hlavy ji znovu nedemontujte, pokud to nebude nutné.

5. Instalace nádržek s inkoustem

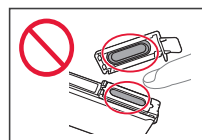
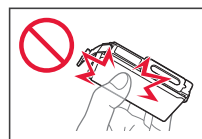


1 Vyjměte nádržku s inkoustem z obalu a pomalu sejměte oranžovou krytku.



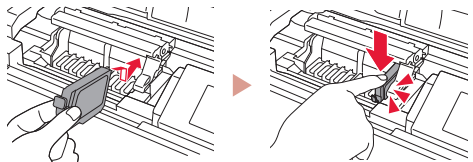
»»» Důležité

- Nemačkejte boky nádržky s inkoustem.
- Nedotýkejte se oblastí uvedených na obrázku.

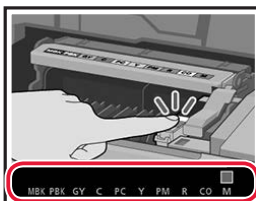


2 Nainstalujte nádržku s inkoustem.

- Vložte nádržku s inkoustem do tiskové hlavy a zatlačte ji, dokud nezacvakne na své místo.



3 Zkontrolujte, že se na obrazovce zobrazí stejná barva jako u nainstalované nádržky s inkoustem.



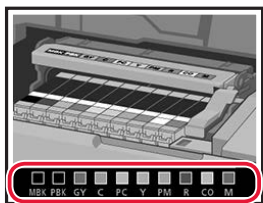
»»» Důležité

Pokud po instalaci nádržky s inkoustem nevidíte na obrazovce příslušnou barvu, je možné, že jste si barvy nádržky s inkoustem spletli, nebo jste nainstalovali jinou nádržku s inkoustem (například s číslem pro jiný model, kterou tato tiskárna nepodporuje). Nainstalujte nádržku s inkoustem správné barvy nebo použijte nádržku s inkoustem dodanou pro potřeby nastavení.

Nastavení tiskárny

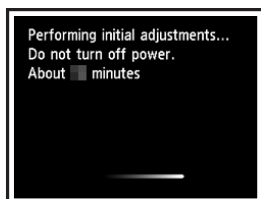
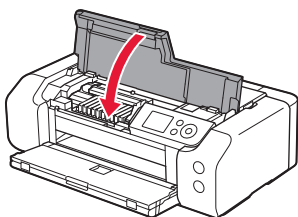
4 Zopakováním kroků 1 až 3 nainstalujte všechny nádržky s inkoustem.

- Zkontrolujte, že se zobrazí všechny barvy.



5 Zavřete horní kryt.

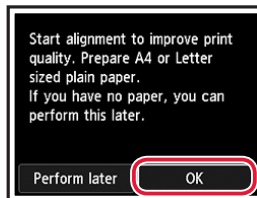
- Tiskárna spustí inicializaci.



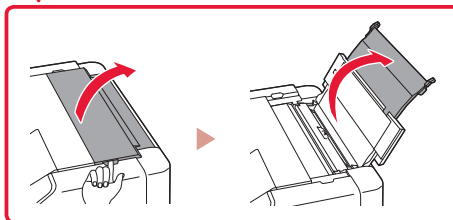
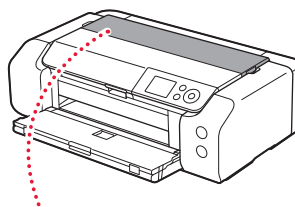
6. Vložení papíru



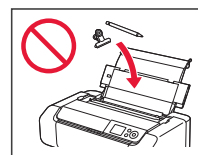
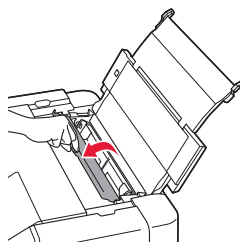
1 Stiskněte tlačítko OK.



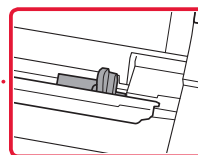
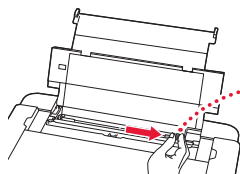
2 Otevřete opěrku papíru.



3 Otevřete kryt otvoru podavače.

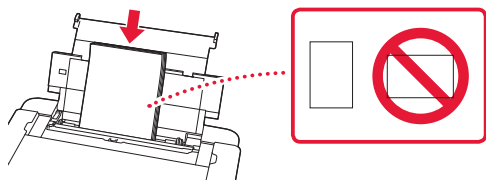


4 Posuňte pravé vodítko papíru do pravé krajní polohy.

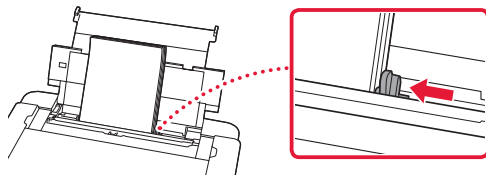


5 Vložte běžný papír formátu Letter nebo A4.

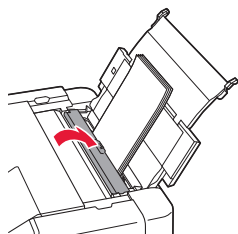
- Vložte papír tiskovou stranou nahoru.



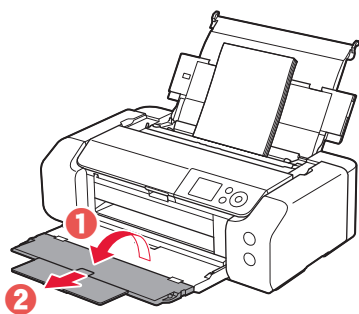
6 Posuňte boční vodítko papíru na hranu stohu papíru.



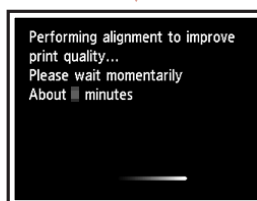
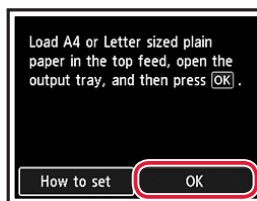
7 Zavřete kryt otvoru podavače.



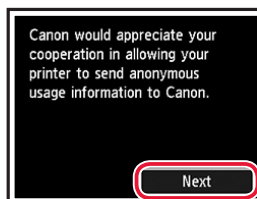
8 Otevřete nástavec výstupního zásobníku a vytáhněte podpěru pro výstup papíru.



9 Stiskněte tlačítko OK.



10 Stiskněte tlačítko OK.

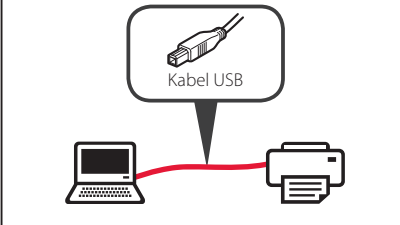
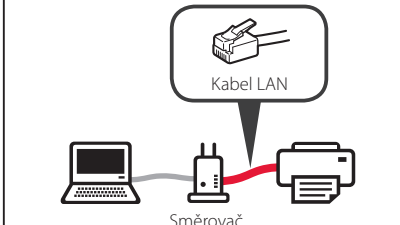
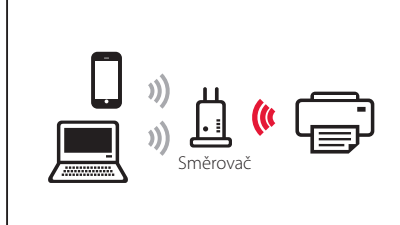


- Postupujte podle pokynů na obrazovce a pokračujte v nastavení. Jedním z pokynů je nastavení předvoleb odesílání informací. Viz část „Odeslání informací společnosti Canon“ v části **Informace o bezpečnosti a důležitá sdělení**.
- Pokud se na obrazovce tiskárny zobrazí zpráva s textem **Vyberte metodu připojení. (Select the connection method.)** přejděte k části „7. Výběr metody připojení tiskárny“ na str. 6.

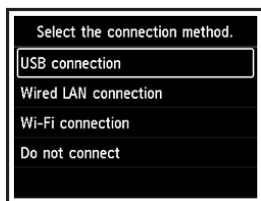
Nastavení tiskárny

7. Výběr metody připojení tiskárny

Z následující tabulky vyberte vhodnou metodu připojení tiskárny. V následujícím popisu je výraz „chytrý telefon“ používán souhrnně pro chytré telefony i tablety.

Připojení USB (USB connection)	Připojení ke kabelové síti LAN (Wired LAN connection)	Připojení k síti Wi-Fi (Wi-Fi connection)
		

1 Pomocí tlačítek ▲, ▼ a OK zvolte metodu připojení.



»»» Poznámka

Připojení můžete vybrat později, i když vyberete možnost **Nepřipojovat (Do not connect)**.

Když budete nastavovat připojení později, podívejte se do části „8-a. Připojení k počítači“ na str. 7 nebo „8-b. Připojení k chytrému telefonu“ na str. 8 a pokračuje v nastavení z počítače nebo chytrého telefonu.

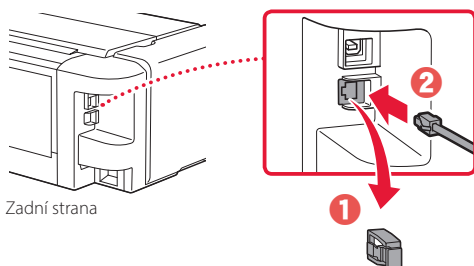
2 S nastavením pokračujte podle pokynů uvedených na obrazovce.

- Pokud vyberete možnost **Připojení USB (USB connection)**:

Nepřipojujte kabel USB, dokud k tomu nebudete vyzváni.

- Pokud vyberete možnost **Připojení ke kabelové síti LAN (Wired LAN connection)**:

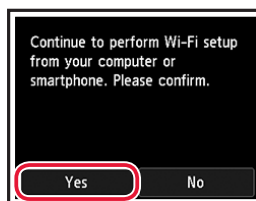
Konektor kabelové sítě LAN je na zadní straně tiskárny.



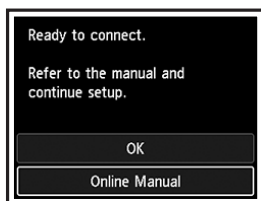
Zadní strana

- Pokud vyberete možnost **Připojení k síti Wi-Fi (Wi-Fi connection)**:

Když se zobrazí **Pokračujte s nastavením Wi-Fi ze svého počítače nebo chytrého telefonu. Potvrďte prosím. (Continue to perform Wi-Fi setup from your computer or smartphone. Please confirm.)** vyberte možnost **Ano (Yes)**.



3 Když se zobrazí některá z následujících obrazovek, přejděte na následující stránku.



Jaké zařízení chcete připojit?



Počítač



Počítač a chytrý telefon



Chytrý telefon

8-b
str. 8

8-a

Připojení k počítači


Pokud používáte několik počítačů, bude nutné přípravu provést na každém z nich.



- 1 V počítači otevřete webovou stránku Canon.

<https://ij.start.canon>



- 2 Vyberte možnost  **Nastavení**.

- 3 Zadejte název modelu vaší tiskárny a klepněte na tlačítko **Přejít**.

- Po vyzvání vyberte svoji zemi nebo oblast.

- 4 Klepněte na tlačítko **Start**.

- 5 Klepněte na tlačítko **Pokud jste tiskárnu připravili, přejděte k tématu Připojení**.

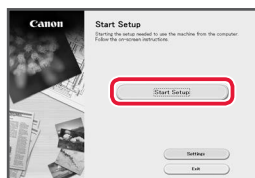
»»» Poznámka

Následující kroky platí pro uživatele systému Windows.

- 6 Klepněte na tlačítko **Stáhnout**.

- 7 Spusťte stažený soubor.

- 8 Klepněte na tlačítko **Zahájit nastavení (Start Setup)**.



- 9 Postupujte podle pokynů na obrazovce.

- Dokončení této operace může chvíli trvat.
- Návod pro připojení k chytrému telefonu naleznete na stránce „8-b. Připojení k chytrému telefonu“ na str. 8.



Použití instalačního disku CD-ROM pro počítač se systémem Windows

V možnostech disku CD-ROM poklepejte na možnost **EasySetup.exe** a poté pokračujte od kroku 3. Pokud nemáte připojení k internetu, otevřete složku **win** na instalačním disku CD-ROM a dvojklikněte na **SETUP.exe**. Spustí se instalace ovladače tiskárny.

8-b

Připojení k chytrému telefonu

Pokud používáte několik chytrých telefonů, bude nutné přípravu provést na každém z nich.



Než začnete, připravte si prostředí pro práci.

- 1 Ve svém chytrém telefonu aktivujte připojení Wi-Fi.
- 2 Pokud používáte bezdrátový směrovač, připojte chytrý telefon k tomuto bezdrátovému směrovači. Informace naleznete v příručce k chytrému telefonu a bezdrátovému směrovači.

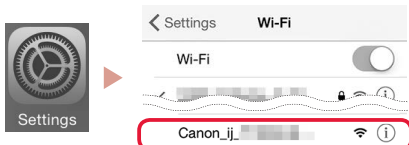
1 Ve svém chytrém telefonu nainstalujte aplikaci „Canon PRINT Inkjet/SELPHY“.

- Webovou stránku Canon s aplikací ke stažení můžete otevřít naskenováním QR kódu napravo.



2 Otevřete nastavení svého chytrého telefonu Wi-Fi. Klepněte na název sítě (SSID), která obsahuje název „Canon_ij_“. Pokud se nezobrazí název „Canon_ij_“, pokračujte krokem 3.

(Příklad iOS obrazovky)



3 Otevřete nainstalovanou aplikaci.



4 Podle pokynů na obrazovce aplikace přidejte svoji tiskárnu.

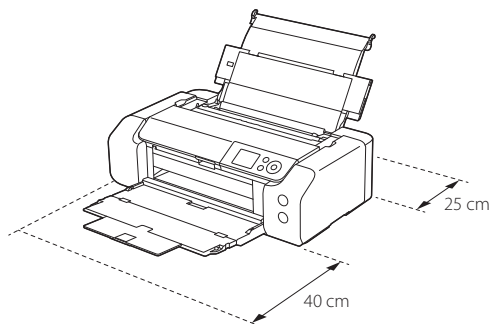
Jakmile přidáte svou tiskárnu, můžete na ní tisknout z vašeho chytrého telefonu.

Nastavenie tlačiarne

Online nastavenie
<https://ij.start.canon>



Inštalačný priestor

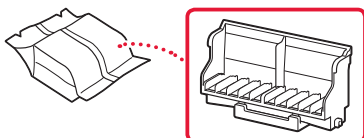


1. Obsah balenia

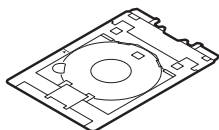
- Kazety s atramentom na nastavenie



- Tlačová hlava



- Viacúčelový zásobník

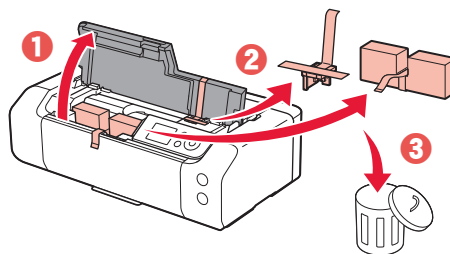


- Napájací kábel
- Inštalačný disk pre systém Windows
- Informácie o bezpečnosti a dôležité informácie
- Prvé spustenie (táto príručka)

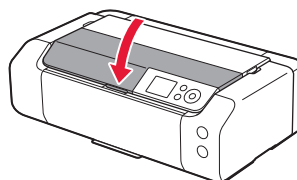
2. Odstránenie obalového materiálu



- 1 Z tlačiarne odstráňte a zahodte obalový materiál a oranžovú pásku.
- 2 Otvorte vrchný kryt, odstráňte a zbavte sa oranžovej pásky a ochranného materiálu vo vnútri.



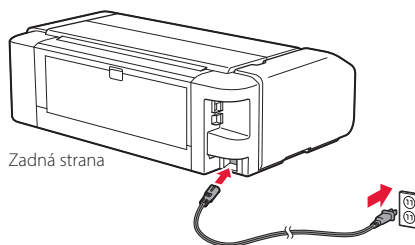
- 3 Zatvorte vrchný kryt.



3. Zapnutie tlačiarne



- 1 Pripojte napájací kábel.

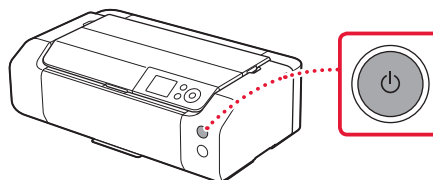


Zadná strana

►►► Dôležité

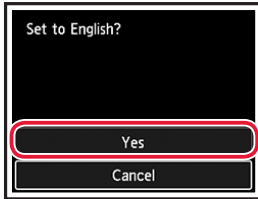
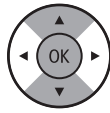
Zatiaľ nepripájajte žiadne iné káble.

- 2 Stlačte tlačidlo ZAP. (ON).

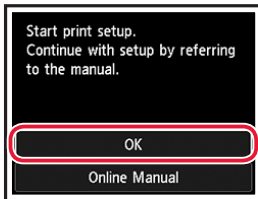


Nastavenie tlačiarne

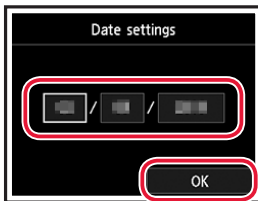
- 3 Tlačidlami ▲, ▼ a OK vyberte jazyk.



- 4 Stlačte tlačidlo OK.



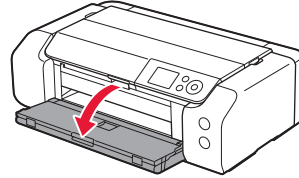
- 5 Nastavte čas a dátum a potom stlačte tlačidlo OK.



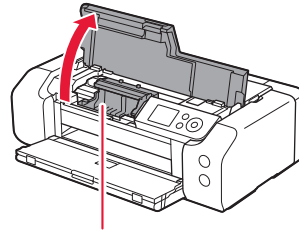
4. Vkladanie tlačovej hlavy



- 1 Otvorte výstupný zásobník papiera.



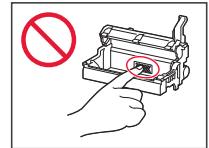
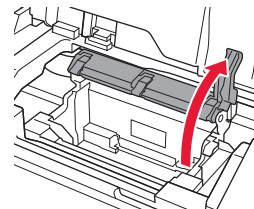
- 2 Otvorte vrchný kryt.



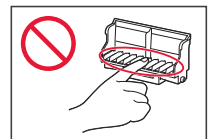
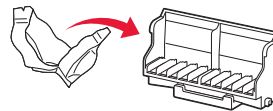
▲ Upozornenie

Nedotýkajte sa držiaka tlačovej hlavy, kým sa nezastaví.

- 3 Pevne zdvihnite páčku zaistenia tlačovej hlavy, až kým sa zastaví.



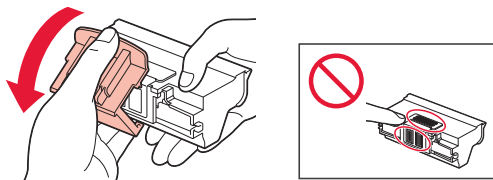
- 4 Odstráňte tlačovú hlavu z balenia.



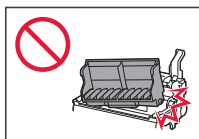
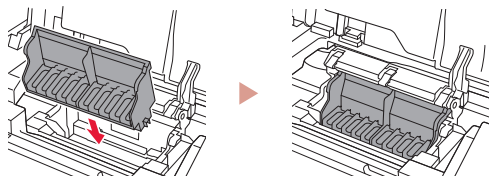
»»» Dôležité

Vo vnútri balenia tlačovej hlavy sa môže nachádzať priesvitný alebo svetlý atrament, nemá to vplyv na kvalitu tlače. Dávajte si pozor, aby ste sa pri manipulácii s týmito položkami neušpinili atramentom.

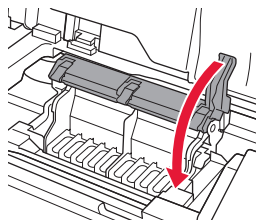
5 Odstráňte ochranný kryt.



6 Nastavte tlačovú hlavu na držiak tlačovej hlavy.



7 Znížte páčku zaistenia tlačovej hlavy úplne dole.



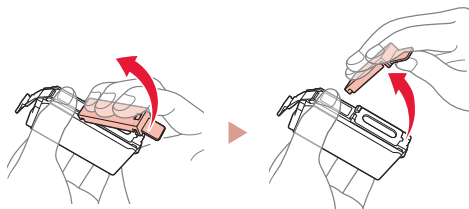
»»» Dôležité

Po inštalácii tlačovej hlavy ju zbytočne nevyberajte.

5. Inštalácia kaziet s atramentom



1 Vyberte kazetu s atramentom z balenia a pomaly odstráňte oranžový kryt.

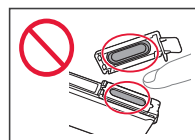


»»» Dôležité

- Nestláčajte bočné strany kazety s atramentom.

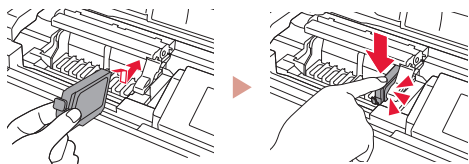


- Nedotýkajte sa oblastí zobrazených na obrázku.

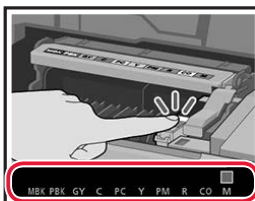


2 Nainštalujte kazetu s atramentom.

- Vložte kazetu s atramentom do tlačovej hlavy a zatlačte ju nadol, kým nezacvakne.



3 Skontrolujte, či sa farba kazety s atramentom, ktorú ste nainštalovali, zobrazí na obrazovke.



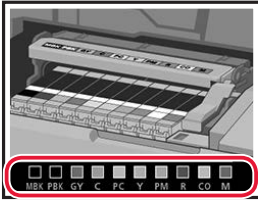
»»» Dôležité

Ak sa farba nezobrazuje na obrazovke, aj keď ste nainštalovali kazetu s atramentom, farba kazety s atramentom môže byť nesprávna alebo ste mohli nainštalovať kazetu s atramentom s iným číslom modelu, ktorý táto tlačiareň nepodporuje. Buď nainštalujte kazetu s atramentom pre správnu farbu, alebo použite kazetu s atramentom dodanou na nastavenie.

Nastavenie tlačiarne

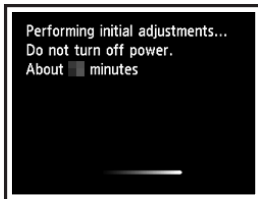
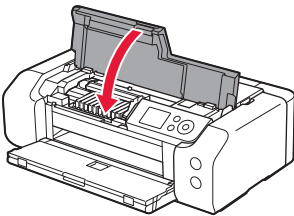
4 Zopakujte kroky 1 až 3 a nainštalujte všetky kazety s atramentom.

- Skontrolujte, či sa zobrazia všetky farby.



5 Zatvorte vrchný kryt.

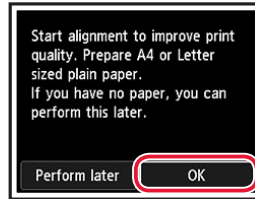
- Tlačiareň sa začne spúšťať.



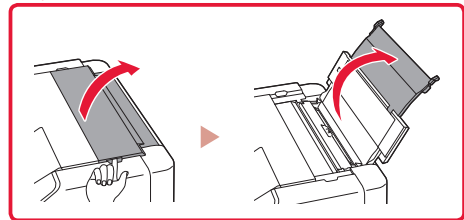
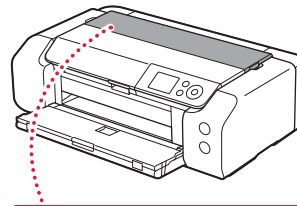
6. Vloženie papiera



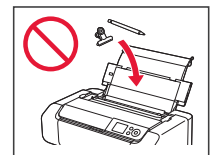
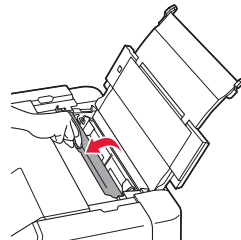
1 Stlačte tlačidlo OK.



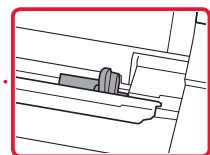
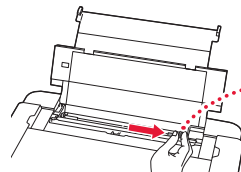
2 Otvorte podperu papiera.



3 Otvorte kryt otvoru podávača.

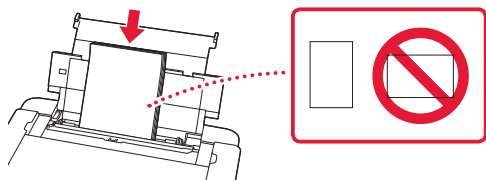


4 Posuňte pravú stranu vodiacej lišty papiera k pravému okraju.

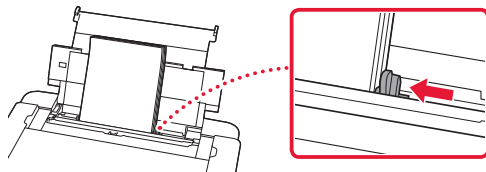


5 Vložte papier rozmerov Letter alebo A4.

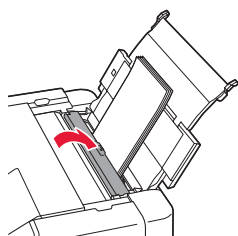
- Vložte papier tak, aby strana určená na tlač smerovala nahor.



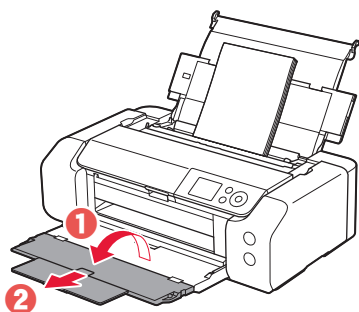
6 Posuňte bočnú vodiacu lištu papiera proti okraju stohu papiera.



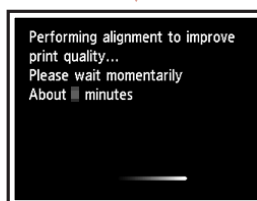
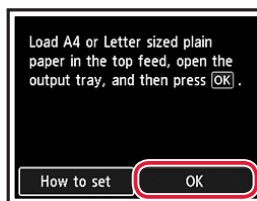
7 Zatvorte kryt otvoru podávača.



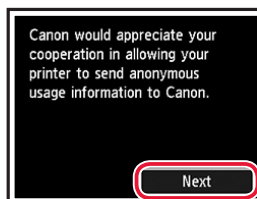
8 Otvorte vysúvaciu časť výstupného zásobníka a vytiahnite podperu výstupného zásobníka.



9 Stlačte tlačidlo OK.



10 Stlačte tlačidlo OK.

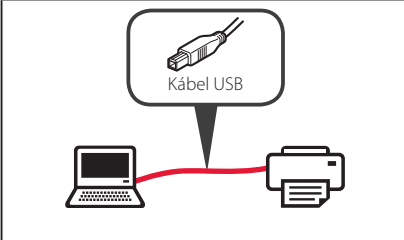
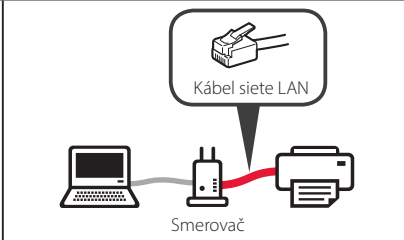



- Postupujte podľa pokynov na obrazovke a pokračujte v nastavení. Týka sa to aj výberu možnosti týkajúcej sa odosielania informácií. Pozrite si časť „Odosielanie informácií spoločnosti Canon“ v dokumente **Informácie o bezpečnosti a dôležité informácie**.
- Ak sa na obrazovke tlačiarne zobrazí správa s textom **Vyberte spôsob pripojenia. (Select the connection method.)** pokračujte časťou „7. Výber metódy pripojenia tlačiarne“ na strane 6.

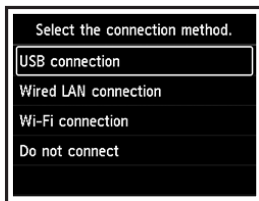
Nastavenie tlačiarne

7. Výber metódy pripojenia tlačiarne

Z nasledujúcej tabuľky vyberte vhodnú metódu pripojenia tlačiarne. V nasledujúcich popisoch sa termín „smartfón“ používa kolektívne pre všetky smartfóny a tablety.

Pripojenie USB (USB connection)	Pripojenie ku káblovej sieti LAN (Wired LAN connection)	Pripojenie Wi-Fi (Wi-Fi connection)
		

1 Tlačidlami ▲, ▼ a OK vyberte spôsob pripojenia.



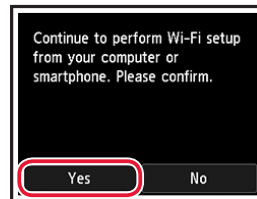
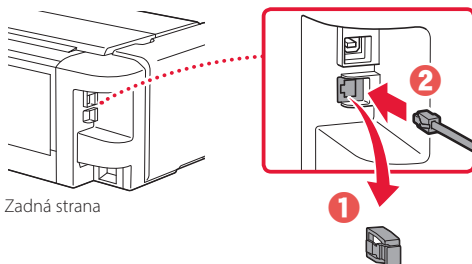
»»» Poznámka

Pripojenie môžete nastaviť neskôr aj pri výbere možnosti **Nepripájať (Do not connect)**.

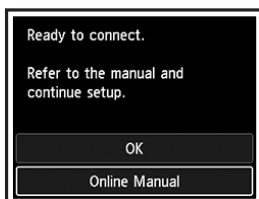
Pri neskoršom nastavení pripojenia si prečítajte časť „8-a. Pripojenie k počítaču“ na strane 7 alebo „8-b. Pripojenie k smartfónu“ na strane 8 a pokračujte v nastavení z vášho počítača alebo smartfónu.

2 Postupujte podľa pokynov na obrazovke a pokračujte v nastavení.

- Ak vyberiete položku **Pripojenie USB (USB connection)**: Kábel USB pripojte až vo chvíli, kedy k tomu budete vyzvaní.
- Ak vyberiete položku **Pripojenie ku káblovej sieti LAN (Wired LAN connection)**: Konektor káblovej siete LAN sa nachádza na zadnej strane tlačiarne.
- Ak vyberiete položku **Pripojenie Wi-Fi (Wi-Fi connection)**: Keď sa zobrazí správa s textom **Pokračujte v nastavovaní Wi-Fi z počítača alebo smartfónu. Potvrďte. (Continue to perform Wi-Fi setup from your computer or smartphone. Please confirm.)**, vyberte možnosť **Áno (Yes)**.



3 Po otvorení jednej z nasledujúcich obrazoviek prejdite k nasledujúcej stránke.



Aké zariadenie pripájate?



Počítač



Počítač a smartfón



Smartfón

8-b
strana 8

8-a

Pripojenie k počítaču

Ak používate viacero počítačov, zopakujte tieto kroky na každom z nich.



- 1 V počítači prejdite na webovú stránku spoločnosti Canon.

<https://ij.start.canon>



- 2 Vyberte položku  **Nastavenie**.

- 3 Zadajte názov modelu tlačiarne a kliknite na položku **Prejsť**.

- Ak sa zobrazí výzva, vyberte svoju krajinu alebo oblasť.

- 4 Kliknite na položku **Štart**.

- 5 Kliknite na položku **Ak ste už tlačiareň pripravili, prejdite na položku Pripojiť**.

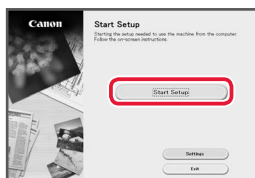
►►► **Poznámka**

Nasledujúce kroky platia pre používateľov Windows.

- 6 Kliknite na položku **Prevziať**.

- 7 Spustíte prevzatý súbor.

- 8 Kliknite na položku **Spustiť nastavenie (Start Setup)**.



- 9 Postupujte podľa pokynov na obrazovke.

- Tieto operácie môžu chvíľu trvať.
- Ak sa chcete pripojiť aj k smartfónu, pozrite si časť „8-b. Pripojenie k smartfónu“ na strane 8.



Použitie inštaláčného disku pre systém Windows

Dvakrát kliknite na súbor **EasySetup.exe** na inštaláčnom disku a pokračujte od kroku 3. Ak nemáte internetové pripojenie, otvorte priečinok **win** na inštaláčnom disku a dvakrát kliknite na súbor **SETUP.exe**. Tým nainštalujete ovládač tlačiarne.

8-b

Pripojenie k smartfónu

Ak používate viacero smartfónov, zopakujte tieto kroky na každom z nich.



Pred spustením pripravte tieto položky.

- 1 V smartfóne zapnite nastavenie Wi-Fi.
- 2 Pripojte smartfón k smerovaču bezdrôtovej siete (ak používate smerovač bezdrôtovej siete).
Ďalšie podrobnosti nájdete v príručkách smartfónu a smerovača bezdrôtovej siete.

1 V smartfóne nainštalujte aplikáciu „Canon PRINT Inkjet/SELPHY“.

- Naskenovaním kódu QR na prevzatie aplikácie, ktorý je zobrazený vpravo, budete mať prístup aj k webu spoločnosti Canon.



2 V smartfóne otvorte nastavenia Wi-Fi.

Ťuknite na názov siete (SSID), ktorá začína na „Canon_ij_“.
Ak sa „Canon_ij_“ neobjaví, pokračujte krokom 3.

(Príklad obrazovky iOS)



3 Otvorte nainštalovanú aplikáciu.



4 Postupujte podľa pokynov na obrazovke aplikácie a pridajte tlačiareň.

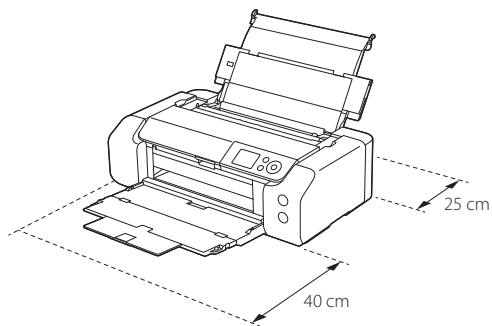
Hneď ako pridáte tlačiareň, môžete tlačiť zo smartfónu.

Konfigurowanie drukarki

Konfiguracja online
<https://ij.start.canon>



Miejsce do instalacji

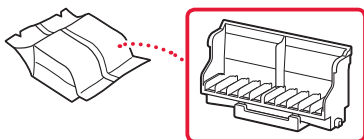


1. Zawartość opakowania

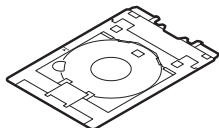
- Zbiorniki z atramentem do konfiguracji



- Głowica drukująca



- Zasobnik wielofunkcyjny

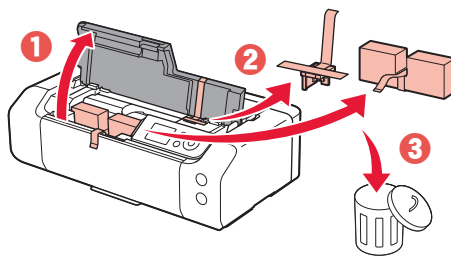


- Kabel zasilania
- Instalacyjny dysk CD-ROM do komputera z systemem Windows
- Informacje o bezpieczeństwie i ważne uwagi
- Pierwsze uruchomienie (ten podręcznik)

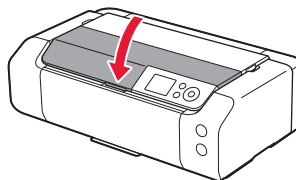
2. Usuwanie materiałów opakowaniowych



- 1 Zdejmij i zutylizuj wszelkie materiały opakowaniowe oraz pomarańczową taśmę.
- 2 Otwórz pokrywę górną, a następnie usuń i wyrzuć znajdującą się w środku pomarańczową taśmę oraz materiał ochronny.



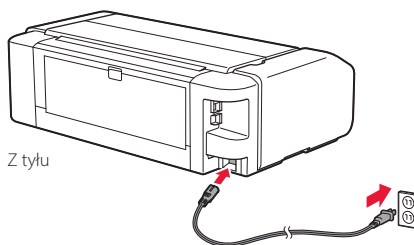
- 3 Zamknij pokrywę górną.



3. Włączanie drukarki



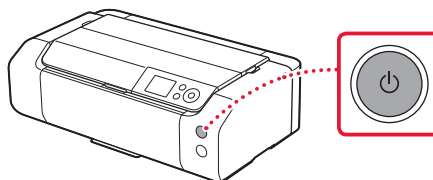
- 1 Podłącz kabel zasilania.



Ważne

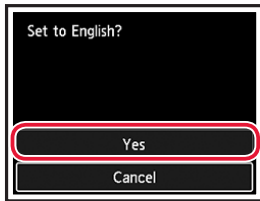
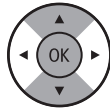
W tym momencie nie podłączaj żadnych innych kabli.

- 2 Naciśnij przycisk **WŁ. (ON)**.

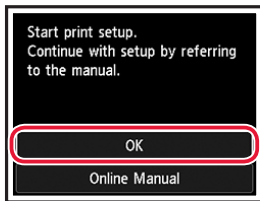


Konfigurowanie drukarki

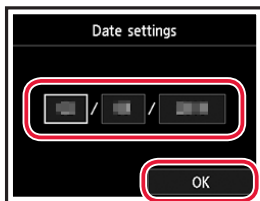
- 3 Naciśnij kolejno przyciski ▲, ▼ i OK, aby wybrać język.



- 4 Naciśnij przycisk OK.



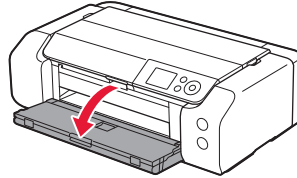
- 5 Ustaw datę i czas, a następnie naciśnij przycisk OK.



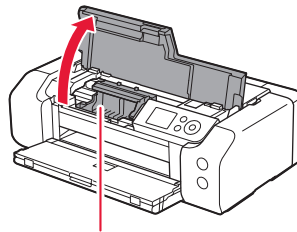
4. Instalowanie głowicy drukującej



- 1 Otwórz tacę wprowadzania papieru.



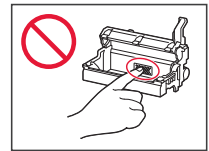
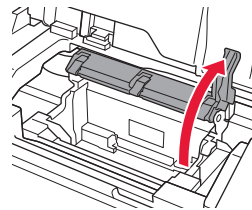
- 2 Otwórz pokrywę górną.



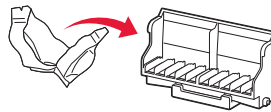
▲ Przewaga

Nie dotykaj uchwyty głowicy drukującej, dopóki się nie zatrzyma.

- 3 Unieś zdecydowanie dźwignię blokady głowicy drukującej aż się zatrzyma.



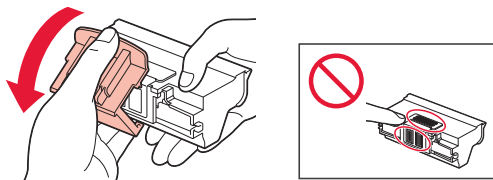
- 4 Wyjmij z opakowania głowicę drukującą.



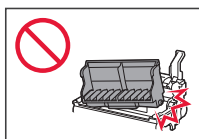
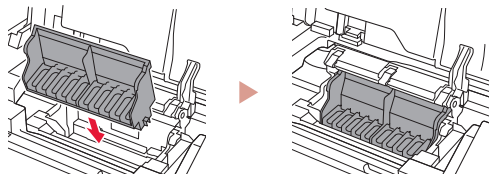
Ważne

Po wewnętrznej stronie torebki z głowicą drukującą może znajdować się trochę przezroczystego lub jasnego atramentu – nie ma to wpływu na jakość druku. Uważaj, aby nie pobrudzić się atramentem podczas obchodzenia się z tymi elementami.

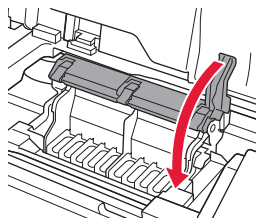
5 Zdejmij nasadkę ochronną.



6 Ustaw głowicę drukującą w uchwycie głowicy drukującej.



7 Opuść całkowicie dźwignię blokady głowicy drukującej.



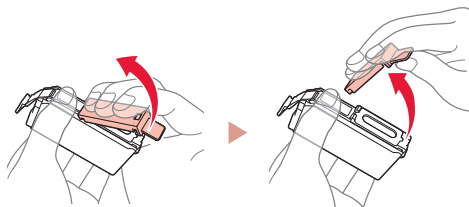
Ważne

Po zainstalowaniu głowicy drukującej nie wyjmuj jej bez potrzeby.

5. Instalowanie zbiorników z atramentem

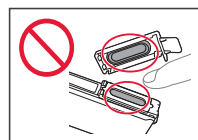


1 Wyjmij zbiornik z atramentem z torebki, a następnie powoli usuń pomarańczową nasadkę.



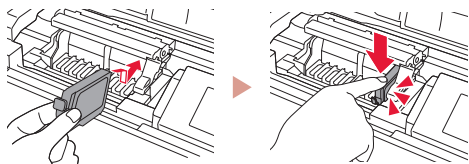
Ważne

- Nie ściskaj boków zbiornika z atramentem.
- Nie dotykaj obszarów pokazanych na rysunku.

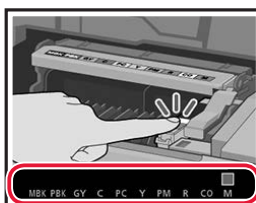


2 Zainstaluj zbiornik z atramentem.

- Włóż zbiornik z atramentem do głowicy drukującej i dociśnij go, aż usłyszysz kliknięcie.



3 Upewnij się, że kolor zainstalowanego zbiornika z atramentem pojawił się na ekranie.



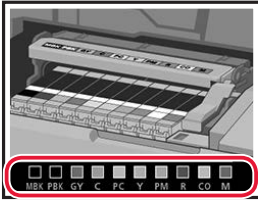
Ważne

Jeśli kolor nie jest wyświetlany na ekranie mimo zainstalowania zbiornika z atramentem, oznacza to, że kolor zbiornika z atramentem może być nieprawidłowy lub mógł zostać zainstalowany zbiornik z atramentem o innym numerze modelu, który nie jest obsługiwany przez daną drukarkę. Zainstaluj zbiornik z atramentem o prawidłowym kolorze lub użyj na potrzeby konfiguracji dostarczonego zbiornika z atramentem.

Konfigurowanie drukarki

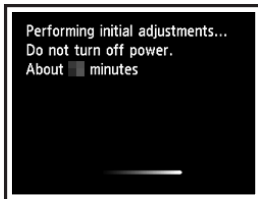
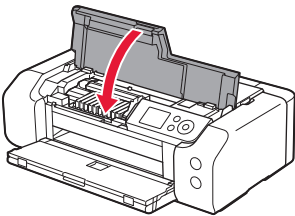
- 4 Powtórz kroki od 1 do 3, aby zainstalować wszystkie zbiorniki z atramentem.

- Sprawdź, czy pojawiły się wszystkie kolory.



- 5 Zamknij pokrywę górną.

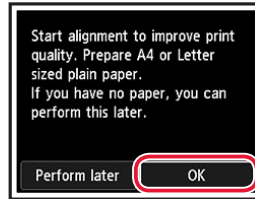
- Drukarka rozpocznie inicjowanie.



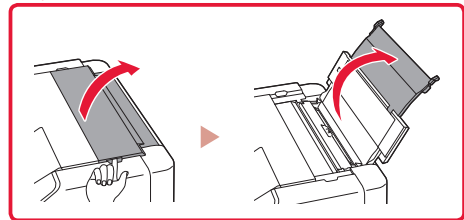
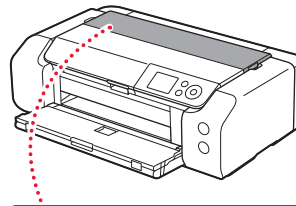
6. Ładowanie papieru



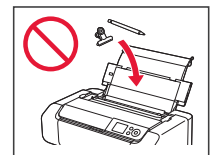
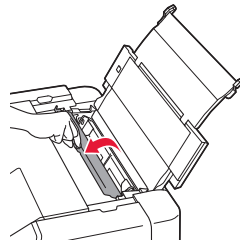
- 1 Naciśnij przycisk **OK**.



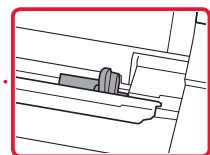
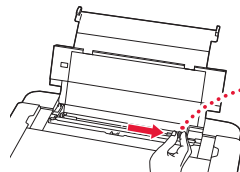
- 2 Otwórz podpórkę papieru.



- 3 Otwórz pokrywę otworu podajnika.

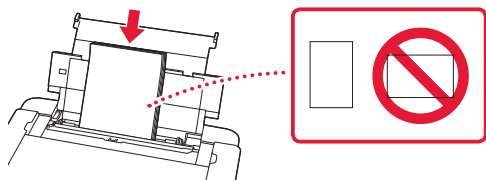


- 4 Przesuń prawą prowadnicę papieru maksymalnie w prawo.

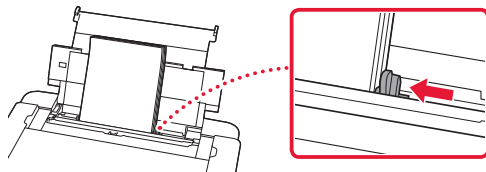


5 Załaduj zwykły papier w formacie Letter lub A4.

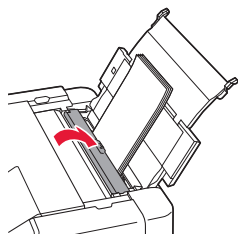
- Włóż papier stroną do zadrukowania skierowaną do góry.



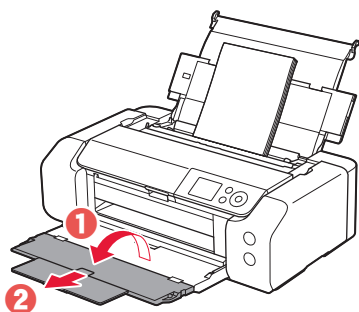
6 Przesuń boczną prowadnicę papieru do krawędzi stosu kartek.



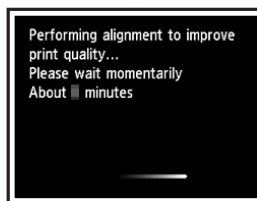
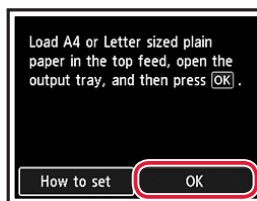
7 Zamknij pokrywę otworu podajnika.



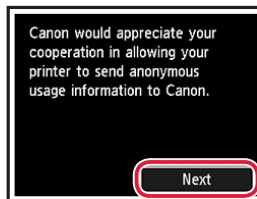
8 Otwórz przedłużenie tacy wyjściowej i wyciągnij podpórkę wyprowadzania papieru.



9 Naciśnij przycisk **OK**.



10 Naciśnij przycisk **OK**.

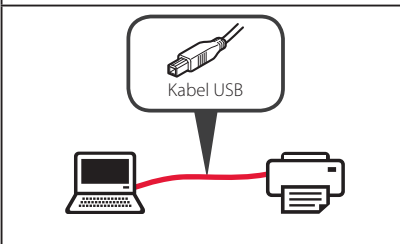
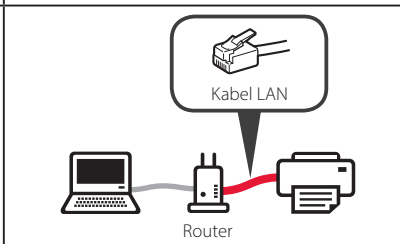
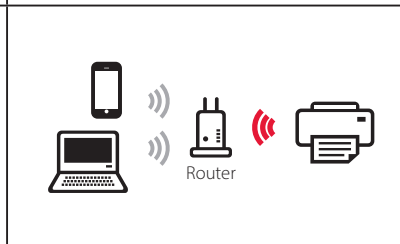


- Postępuj zgodnie z instrukcjami wyświetlanymi na ekranie, aby kontynuować konfigurację. Obejmuje to wybór opcji powiązanych z wysyłaniem informacji. Więcej informacji w części „Wysyłanie informacji do firmy Canon” w rozdziale **Informacje o bezpieczeństwie i ważne uwagi**.
- Kiedy na ekranie wyświetli się komunikat **Wybierz metodę połączenia. (Select the connection method.)** przejdź do kroku „7. Wybieranie sposobu podłączenia drukarki” na stronie 6.

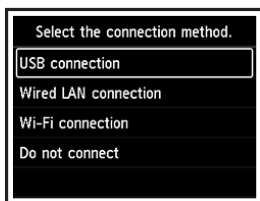
Konfigurowanie drukarki

7. Wybieranie sposobu podłączenia drukarki

Wybierz sposób podłączenia drukarki z poniższej tabeli. W poniższych opisach termin „smartfon” oznacza zarówno smartfony, jak i tablety.

Połączenie USB (USB connection)	Połączenie przewodow. sieci LAN (Wired LAN connection)	Połączenie Wi-Fi (Wi-Fi connection)
		

1 Naciśnij przyciski ▲, ▼ i OK, aby wybrać metodę połączenia.



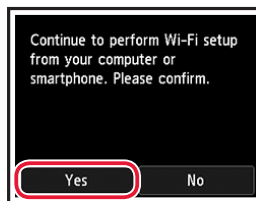
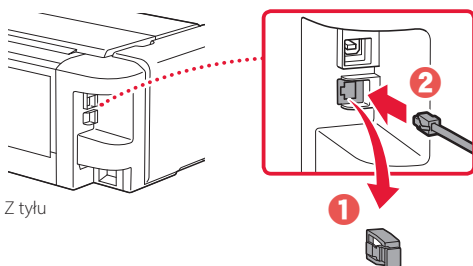
»»» Uwaga

Możesz ustawić sposób połączenia później, nawet jeśli wybrana została opcja **Nie łącz (Do not connect)**.

Podczas ustawiania sposobu połączenia później stosuj się do informacji podanych w sekcjach „8-a. Łączenie z komputerem” na stronie 7 lub „8-b. Łączenie ze smartfonem” na stronie 8 i kontynuuj konfigurację za pomocą komputera lub smartfona.

2 Postępuj zgodnie z instrukcjami wyświetlanymi na ekranie, aby przeprowadzić instalację.

- Jeśli wybierzesz opcję **Połączenie USB (USB connection)**: nie podłączaj kabla USB, dopóki nie pojawi się instrukcja, aby to zrobić.
- Jeśli wybierzesz opcję **Połączenie przewodow. sieci LAN (Wired LAN connection)**: gniazdo przewodowej sieci LAN znajduje się z tyłu drukarki.
- Jeśli wybierzesz opcję **Połączenie Wi-Fi (Wi-Fi connection)**: jeśli pojawi się ekran **Kontynuuj konfigurację ustawień Wi-Fi z komputera lub smartfona. Potwierdź. (Continue to perform Wi-Fi setup from your computer or smartphone. Please confirm.)**, wybierz opcję **Tak (Yes)**.



3 Jeśli pojawi się jeden z poniższych ekranów, przejdź na następną stronę.



Które urządzenie podłączasz?



Komputer



Komputer
i smartfon



Smartfon

8-b
strona 8

8-a

Łączenie z komputerem

Jeśli korzystasz z wielu komputerów, wykonaj te kroki na każdym z nich.



- 1 Na komputerze przejdź do witryny firmy Canon w sieci Web.

<https://ij.start.canon>



- 2 Wybierz opcję  **Konfiguracja**.

- 3 Wprowadź nazwę modelu drukarki i kliknij opcję **Przejdź**.

- Jeśli wyświetli się komunikat, wybierz swój kraj lub region.

- 4 Kliknij opcję **Uruchom**.

- 5 Kliknij opcję **Jeśli drukarka została już przygotowana, przejdź do punktu Połącz**.

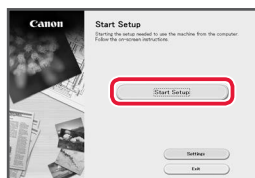
Uwaga

Następujące kroki przeznaczone są dla urządzeń z systemem Windows.

- 6 Kliknij opcję **Pobierz**.

- 7 Uruchom pobrany plik.

- 8 Kliknij opcję **Rozpocznij konfigurację (Start Setup)**.



- 9 Postępuj zgodnie z instrukcjami wyświetlanymi na ekranie.

- Wykonanie tych operacji może potrwać pewien czas.
- Aby dodatkowo połączyć się ze smartfonem, zapoznaj się z częścią „8-b. Łączenie ze smartfonem” na stronie 8.



Używanie Instalacyjnego dysku CD-ROM dla systemu Windows

Kliknij dwukrotnie plik **EasySetup.exe** na dysku CD-ROM, a następnie kontynuuj od kroku 3. Jeśli nie ma połączenia z Internetem, otwórz folder **win** na dysku CD-ROM i dwukrotnie kliknij plik **SETUP.exe**. Rozpocznie się instalacja sterownika drukarki.

8-b

Łączenie ze smartfonem

Jeśli korzystasz z wielu smartfonów, wykonaj te kroki na każdym z nich.



Przed rozpoczęciem wykonaj poniższe czynności.

- 1 Włącz ustawienie Wi-Fi w smartfonie.
 - 2 Połącz smartfon z routerem bezprzewodowym (jeśli masz taki router).
- Dalsze szczegółowe informacje można znaleźć w instrukcjach obsługi smartfona i routera bezprzewodowego.

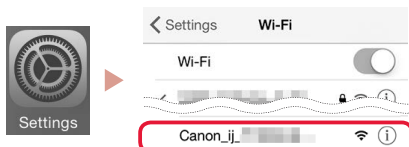
1 Zainstaluj aplikację „Canon PRINT Inkjet/SELPHY” w smartfonie.

- Zeskanuj kod QR pokazany po prawej stronie, aby przejść na stronę firmy Canon i pobrać aplikację.



2 Otwórz ustawienia Wi-Fi na smartfonie. Dotknij nazwy sieciowej (SSID), która rozpoczyna się od „Canon_ij_”. Jeśli nazwa „Canon_ij_” się nie wyświetli, przejdź do kroku 3.

(przykład ekranu z systemu iOS)



3 Otwórz zainstalowaną aplikację.



4 Postępuj zgodnie z instrukcjami wyświetlanymi w aplikacji, aby dodać drukarkę.

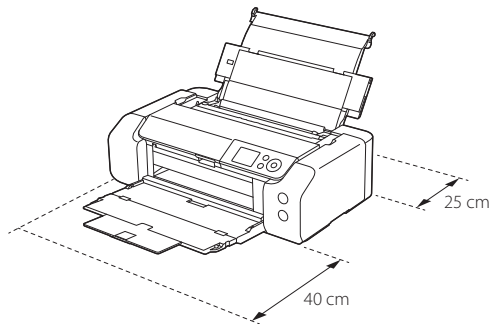
Po dodaniu drukarki możesz drukować za pomocą smartfona.

A nyomtató beüzemelése

Online beüzemelés
<https://ij.start.canon>



A beüzemelt eszköz helyigénye

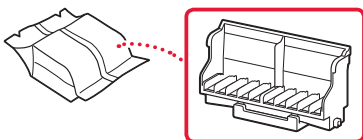


1. A doboz tartalma

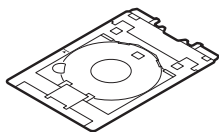
• Tintatartályok a beüzemeléshez



• Nyomtatófej



• Többcélú tálca

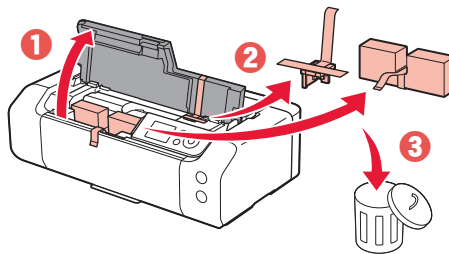


- Tápkábel
- Telepítő CD-ROM Windows-hoz
- Biztonsági és fontos tudnivalók
- Beüzemelési útmutató (ez a kézikönyv)

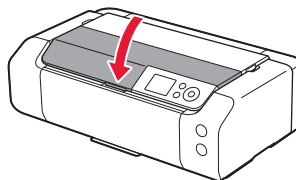
2. A csomagolóanyag eltávolítása



- 1 Távolítsa el és dobja ki minden csomagolóanyagot és narancssárga szalagot.
- 2 Nyissa fel a felső fedelet, és vegye ki az eszköz belsejéből és dobja ki a narancssárga szalagot és a védőanyagot.



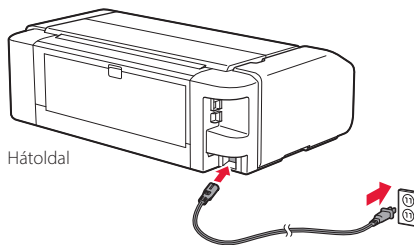
- 3 Csukja le a felső fedelet.



3. A nyomtató bekapcsolása



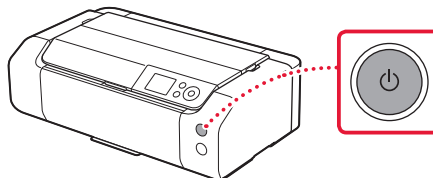
- 1 Csatlakoztassa a tápkábel.



Fontos

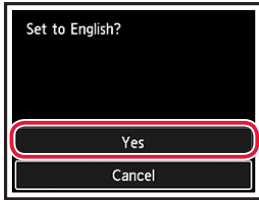
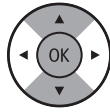
Még semmilyen más kábelt ne csatlakoztasson.

- 2 Nyomja meg a **BE (ON)** gombot.

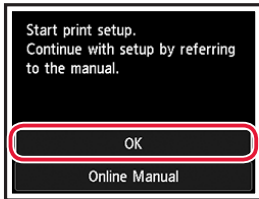


A nyomtató beüzemelése

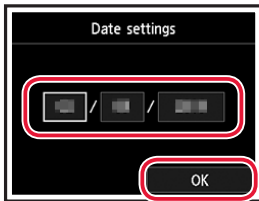
- 3 A ▲, a ▼ és az **OK** gomb segítségével válasszon ki egy nyelvet.



- 4 Nyomja meg az **OK** gombot.



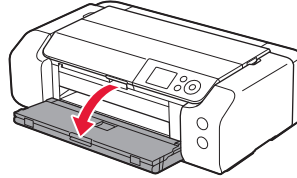
- 5 Állítsa be a dátumot és az időt, majd nyomja meg az **OK** gombot.



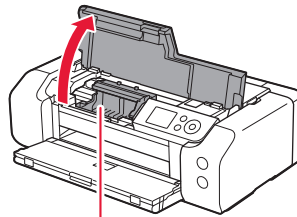
4. A nyomtatófej behelyezése



- 1 Nyissa ki a papírgyűjtő tálcat.



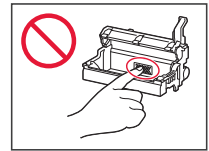
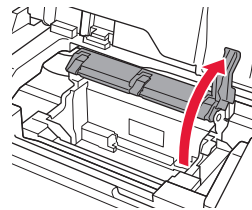
- 2 Nyissa fel a felső fedelet.



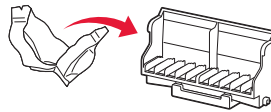
▲ Figyelem

Amíg meg nem áll, ne érjen hozzá a nyomtatófej tartójához!

- 3 Határozottan emelje fel a nyomtatófej rögzítőkarját, amíg meg nem áll.



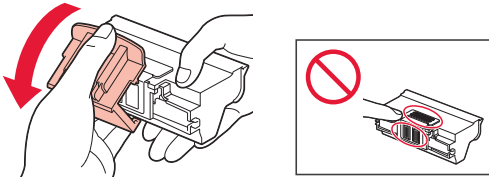
- 4 Vegye ki a nyomtatófejet a csomagolásából.



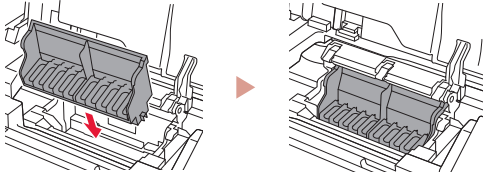
»»» Fontos

Előfordulhat, hogy a nyomtatófejet szállításkor tartalmazó tasak belsejében van némi átlátszó vagy világos színű tinta – ez nem befolyásolja a nyomtatási minőséget. Legyen óvatos az ilyen tárgyak kezelésekor, nehogy összetintázza magát.

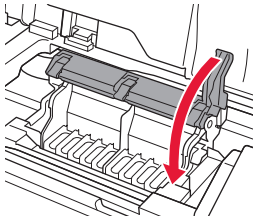
5 Távolítsa el a védősapkát.



6 Tegye a nyomtatófejet a nyomtatófej tartójába.



7 Engedje le teljesen a nyomtatófej rögzítőkarját.



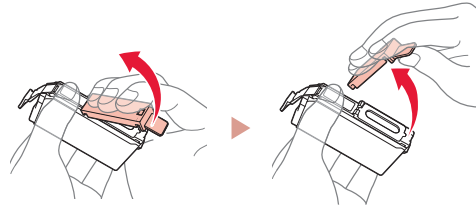
Fontos

Miután betette a nyomtatófejet, csak akkor vegye ki, ha muszáj.

5. A tintatartályok behelyezése

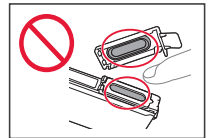
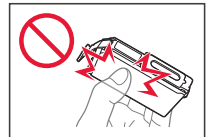


1 Vegye ki a tintatartályt a tasakból, majd lassan vegye le róla a narancssárga sapkát.



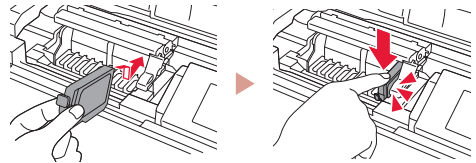
Fontos

- Ne nyomja össze a tintatartály két oldalát!
- Ne érjen hozzá az ábrán megjelölt területekhez.

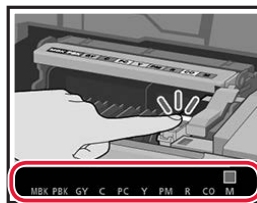


2 Tegye be a tintatartályt.

- Tegye a tintatartályt a nyomtatófejbe, és nyomja lefelé, amíg a helyére nem kattann.



3 Ellenőrizze, hogy a betett tintatartály színe megjelenik-e a képernyőn.



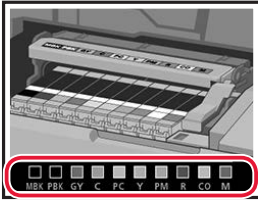
Fontos

Ha a szín nem jelenik meg a képernyőn, pedig betette a tintatartályt, akkor lehet, hogy nem megfelelő a tintatartály színe, vagy lehet, hogy olyan tintatartályt (például más modellszámút) tett be, amely ebben a nyomtatóban nem használható. Vagy megfelelő színű tintatartályt tegyen be, vagy használja a beüzemeléshez biztosított tintatartályt.

A nyomtató beüzemelése

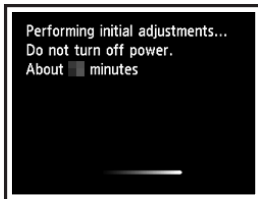
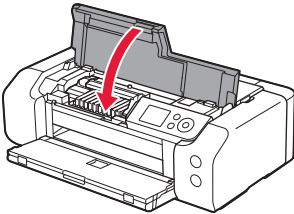
- 4 Az 1–3. lépéseket megismételve tegye be az összes tintatartályt.

- Ellenőrizze, hogy az összes szín megjelenik-e.



- 5 Csukja le a felső fedelet.

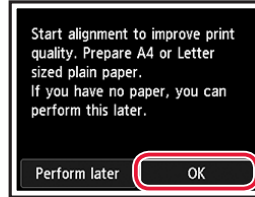
- A nyomtató megkezdje az inicializálást.



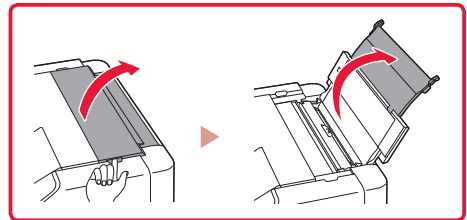
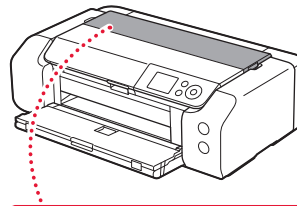
6. Papír betöltése



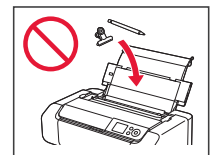
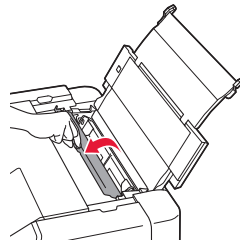
- 1 Nyomja meg az **OK** gombot.



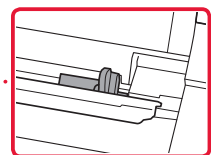
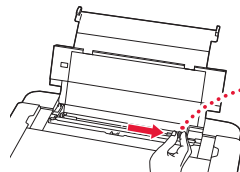
- 2 Nyissa ki a papírtámaszt.



- 3 Nyissa ki az adagolónyílás fedelét.

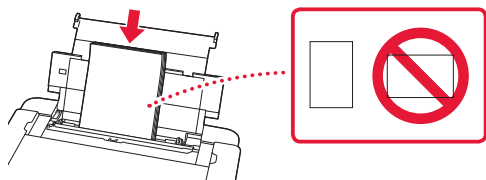


- 4 Tolja a jobb oldali papírvezetőt a jobb szélső helyzetbe.

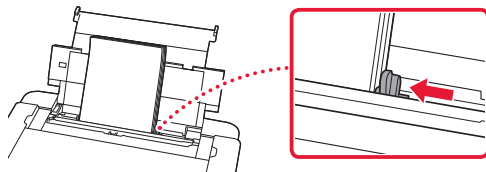


5 Tegyen be Letter vagy A4 méretű normál papírt.

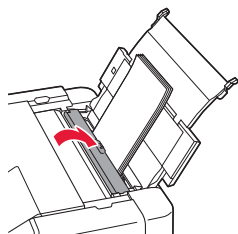
- Tegyen be papírt a nyomtatási oldalával felfelé fordítva.



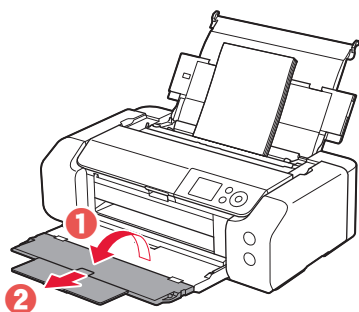
6 Tolja az oldalsó papírvezetőt a papírköteg oldalához.



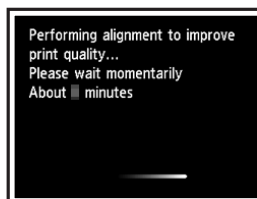
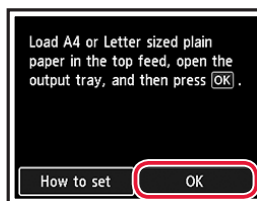
7 Cszukja le az adagolónyílás fedelét.



8 Nyissa ki a papírgyűjtő tálca hosszabbítóját, és húzza ki a papírkimeneti támaszt.



9 Nyomja meg az OK gombot.



10 Nyomja meg az OK gombot.

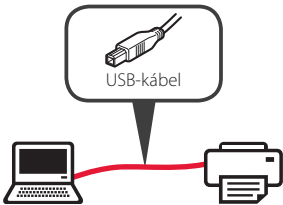
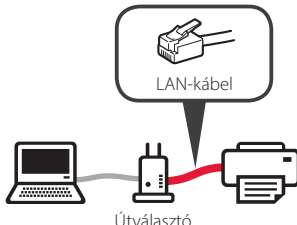



- A képernyőn megjelenő utasításokat követve folytassa a beállítást. E műveletek során az adatküldéssel kapcsolatos beállításokat is ki kell választania. Lásd a **Biztonsági és fontos tudnivalók** „Adatok küldése a Canonnak” című szakaszát.
- Amikor a nyomtató képernyőjén megjelenik a **Válasszon csatlakozási módszert. (Select the connection method.)** üzenet, folytassa a „7. Nyomtatócsatlakoztatási módszer kiválasztása” 6. oldal.

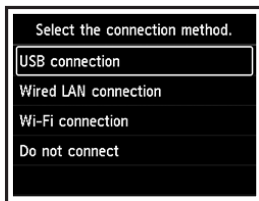
A nyomtató beüzemelése

7. Nyomtatócsatlakoztatási módszer kiválasztása

Az alábbi táblázatból válasszon ki egy nyomtatócsatlakoztatási módszert. Az alábbiakban az okostelefonokra és a táblagépekre együttesen „okostelefon”-ként hivatkozunk.

USB csatlakozás (USB connection)	Vezetékes LAN csatlakozás (Wired LAN connection)	Wi-Fi-csatlakozás (Wi-Fi connection)
		

1 A ▲, a ▼ és az OK gomb segítségével válasszon ki egy csatlakoztatási módszert.



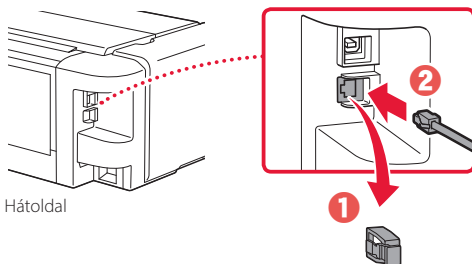
»»» Megjegyzés

Később akkor is be tudja állítani a csatlakoztatási módszert, ha most a **Ne csatlakozzon (Do not connect)** lehetőséget választja.

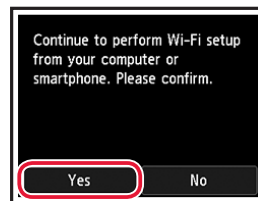
Amikor később majd beállítja a csatlakozást, olvassa el a „8-a. Csatlakoztatás számítógéphez” 7. oldal vagy a „8-b. Csatlakoztatás okostelefonhoz” 8. oldal fejezetet, és folytassa a beállítást a számítógépről, illetve az okostelefonról.

2 A képernyőn megjelenő utasításokat követve folytassa a beállítást.

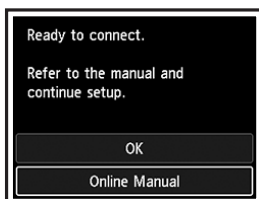
- Ha a **USB csatlakozás (USB connection)** lehetőséget választja:
Ne csatlakoztasson USB-kábelt, amíg erre utasítást nem kap.
- Ha a **Vezetékes LAN csatlakozás (Wired LAN connection)** lehetőséget választja:
A vezetékes LAN csatlakozója a nyomtató hátoldalán található.



- Ha a **Wi-Fi-csatlakozás (Wi-Fi connection)** lehetőséget választja:
Ha megjelenik a **Tovább a Wi-Fi beállításához számítógépről vagy okostelefonról. Erősítse meg. (Continue to perform Wi-Fi setup from your computer or smartphone. Please confirm.)** üzenet, válassza a **Igen (Yes)** elemet.



3 Ha megjelenik a következő két képernyő valamelyike, akkor folytassa a következő oldallal.



Milyen eszközt csatlakoztat?



Számítógép



Számítógép és okostelefon



Okostelefon

8-b
8. oldal

8-a

Csatlakoztatás számítógéphez

Ha több számítógépet használ, akkor a következő lépéseket mindegyik számítógépen hajtja végre.



- 1 A számítógépen látogasson el a Canon webhelyére.

<https://ij.start.canon>



- 2 Válassza a **Beüzemelés** elemet.

- 3 Írja be a nyomtató modellnevét, és kattintson az **Ugrás** gombra.

- Ha a rendszer kéri, válassza ki az országát vagy térségét.

- 4 Kattintson az **Indítás** gombra.

- 5 Kattintson a **Ha már előkészítette a nyomtatót, folytassa a csatlakoztatással** elemre.

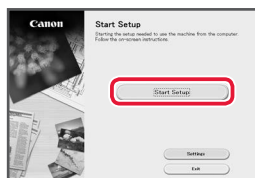
»»» Megjegyzés

A következő lépéseket Windows operációs rendszer esetében kell végrehajtani.

- 6 Kattintson a **Letöltés** gombra.

- 7 Futtsa a letöltött fájlt.

- 8 Kattintson a **Beállítás elindítása (Start Setup)** gombra.



- 9 Kövesse a képernyőn megjelenő utasításokat.

- Ezek a műveletek eltartanak egy ideig.
- Ha okostelefonhoz is szeretné csatlakoztatni, akkor olvassa el a következő fejezetet: „8-b. Csatlakoztatás okostelefonhoz” 8. oldal.



A telepítő CD-ROM használata Windows esetén

Kattintson duplán a CD-ROM **EasySetup.exe** fájljára, majd folytassa a 3. lépéstől. Ha nem rendelkezik internetkapcsolattal, akkor nyissa meg a CD-ROM **win** mappáját, és kattintson a **SETUP.exe** fájlra. Ez telepíteni fogja a nyomtatóillesztőt.

8-b

Csatlakoztatás okostelefonhoz

Ha több okostelefont használ, akkor a következő lépéseket mindegyik okostelefonon hajtsa végre.



Mielőtt nekifogna, hajtsa végre a következő előkészítő lépéseket.

- 1 Az okostelefonján engedélyezze a Wi-Fi-beállításokat.
- 2 Az okostelefonját csatlakoztassa a vezeték nélküli útválasztóhoz (ha rendelkezik vezeték nélküli útválasztóval). További részleteket az okostelefon és a vezeték nélküli útválasztó kézikönyve tartalmaz.

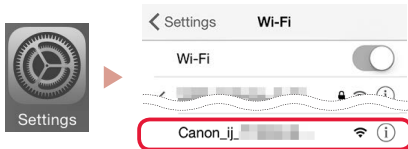
1 Telepítse az okostelefonjára a „Canon PRINT Inkjet/SELPHY” alkalmazást.

- A jobb oldalon látható QR-kódot beolvastva menjen el a Canon webhelyére, és töltsse le az alkalmazást.



2 Nyissa meg az okostelefon Wi-Fi-beállításait. Koppintson a „Canon_ij_” karaktersorozattal kezdődő hálózati névre (SSID-re). Ha nem látható „Canon_ij_”, akkor folytassa a 3. lépéssel.

(A példa az iOS képernyőjét mutatja)



3 Nyissa meg a telepített alkalmazást.



4 Az alkalmazás képernyőn megjelenő utasításait követve adja hozzá a nyomtatót.

Miután hozzáadta a nyomtatót, nyomtathat az okostelefonról.

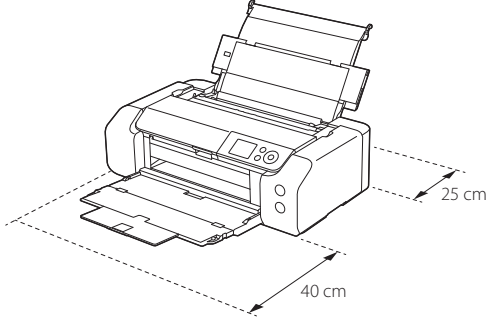
Yazıcıyı Ayarlama

Çevrimiçi Kurulum

<https://ij.start.canon>



Kurulum Alanı

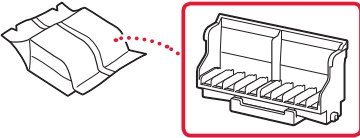


1. Kutu İçeriği

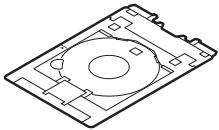
- Kurulum için mürekkep kutuları



- Yazıcı Kafası



- Çok amaçlı Tepsi

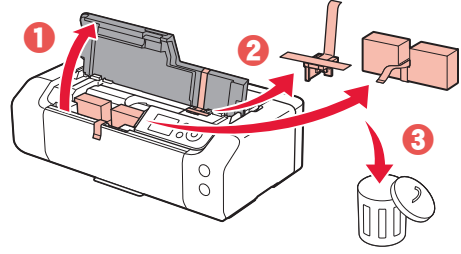


- Güç Kablosu
- Windows için Kurulum CD-ROM'u
- Güvenlik ve Önemli Bilgiler
- Başlangıç Kılavuzu (bu el kitabı)

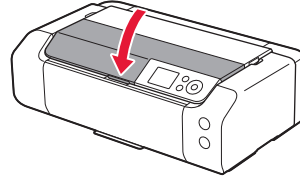
2. Koruyucu Malzemeleri Çıkarma



- 1 Koruyucu malzemeleri ve turuncu bandı çıkarıp atın.
- 2 Üst kapağı açın, içindeki turuncu bandı ve koruyucu malzemeyi çıkarıp atın.



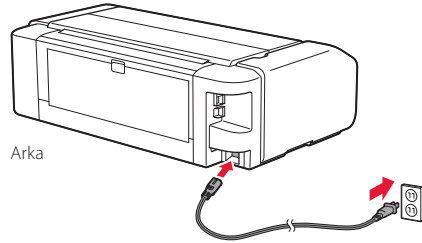
- 3 Üst kapağı kapatın.



3. Yazıcıyı Açma



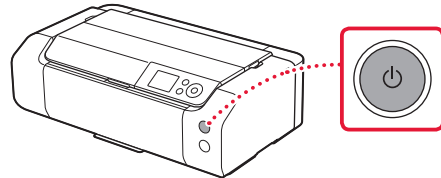
- 1 Güç kablosunu takın.



Önemli

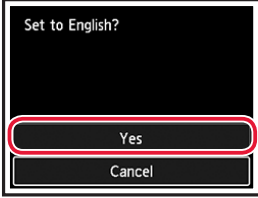
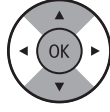
Bu aşamada başka bir kablo bağlamayın.

- 2 Açma (ON) düğmesine basın.

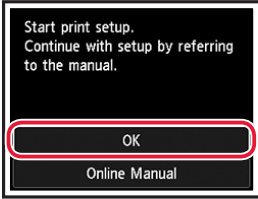


Yazıcıyı Ayarlama

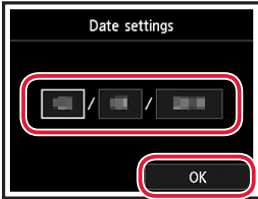
- 3 Dil seçmek için ▲, ▼ ve OK düğmelerini kullanın.



- 4 OK düğmesine basın.



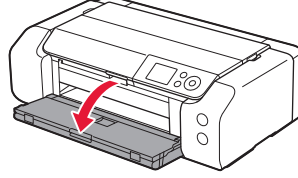
- 5 Tarihi ve saati ayarlayın ve ardından OK düğmesine basın.



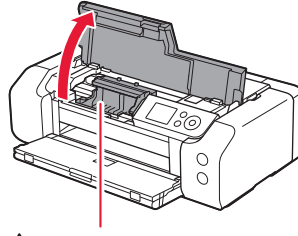
4. Yazıcı Kafasını Takma



- 1 Kağıt çıkış tepsisini açın.



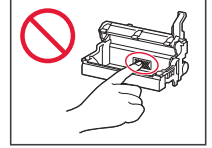
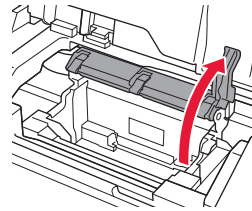
- 2 Üst kapağı açın.



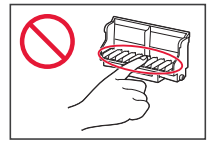
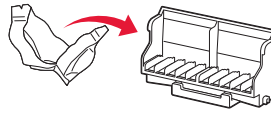
▲ Dikkat

Durana kadar yazıcı kafası muhafazasına dokunmayın.

- 3 Yazıcı kafası kilit kolunu durana kadar sertçe kaldırın.



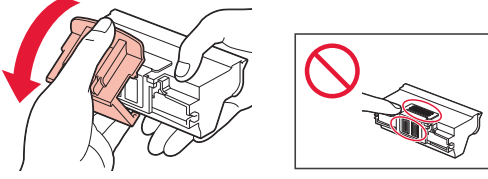
- 4 Yazıcı kafasını paketinden çıkarın.



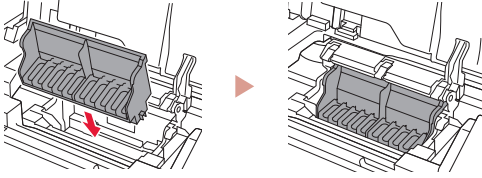
►►► **Önemli**

Yazıcı kafasının geldiği poşetin içinde şeffaf ya da açık renkli bir miktar mürekkep olabilir; bunun baskı kalitesine bir etkisi yoktur. Bu öğeleri kullanırken üzerinize mürekkep bulaştırmamaya dikkat edin.

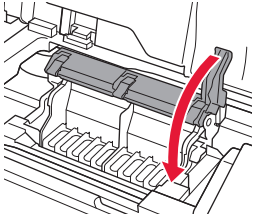
5 Koruyucu kapağı çıkarın.



6 Yazıcı kafasını yazıcı kafası muhafazasında ayarlayın.



7 Yazıcı kafası kilit kolunu tamamen indirin.



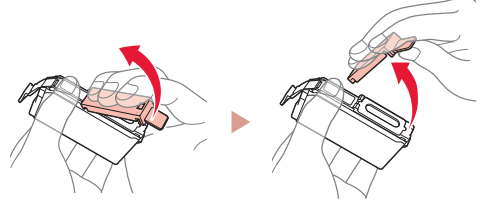
Önemli

Yazıcı kafasını taktıktan sonra gereksiz yere çıkarmayın.

5. Mürekkep Kutularını Takma

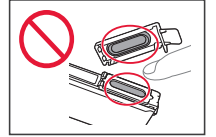
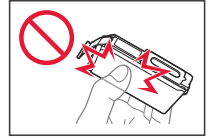


1 Mürekkep kutusunu poşetten çıkardıktan sonra turuncu kapağı yavaşça çıkarın.



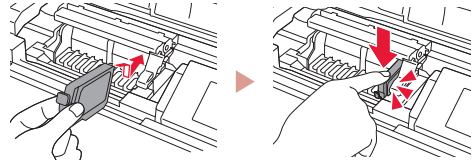
Önemli

- Mürekkep kutusunu yanlardan sıkıştırmayın.
- Şekilde gösterilen alanlara dokunmayın.

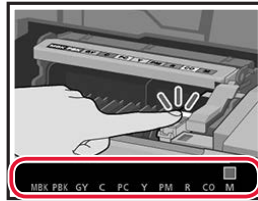


2 Mürekkep kutusunu takın.

- Mürekkep kutusunu yazıcı kafasına yerleştirin ve tık sesiyle yerine oturana kadar aşağı doğru bastırın.



3 Taktığınız mürekkep kutusu renginin ekranda görünüp görünmediğini kontrol edin.

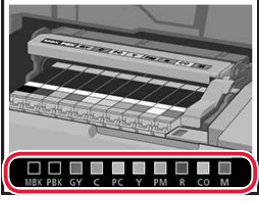


Önemli

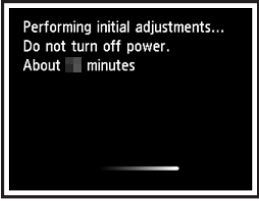
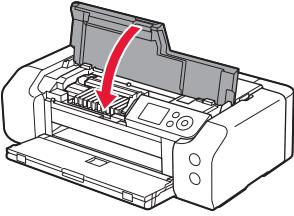
Mürekkep kutusunu takmış olmanıza rağmen ekranda renk görünmezse mürekkep kutusunun rengi yanlış olabilir veya bu yazıcı tarafından desteklenmeyen, örneğin model numarası farklı olan, bir mürekkep kutusu takmış olabilirsiniz. Doğru renkte bir mürekkep kutusu takın veya kurulum için verilen mürekkep kutusunu kullanın.

Yazıcıyı Ayarlama

- 4 1 - 3 arası adımları tekrarlayarak tüm mürekkep kutularını takın.
- Tüm renklerin görünüp görünmediğini kontrol edin.



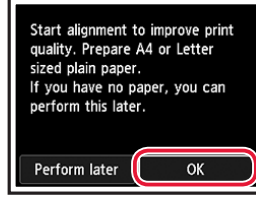
- 5 Üst kapağı kapatın.
- Yazıcı başlatma işlemine geçecektir.



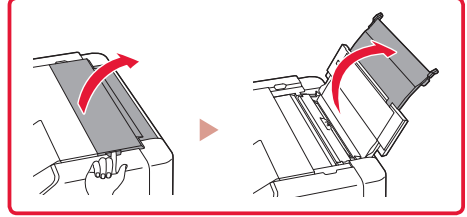
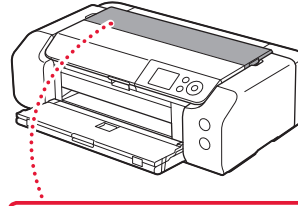
6. Kağıt Yükleme



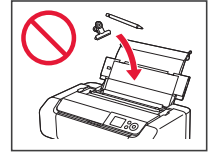
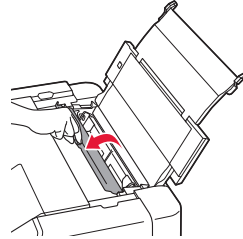
- 1 OK düğmesine basın.



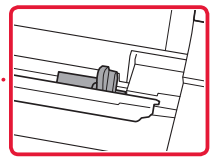
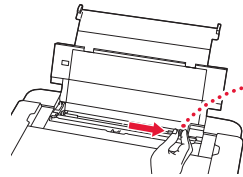
- 2 Kağıt desteğini açın.



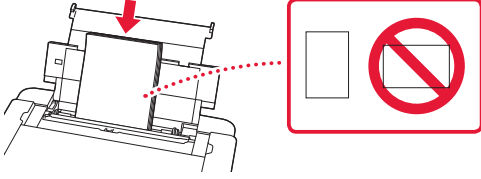
- 3 Besleme yuvası kapağını açın.



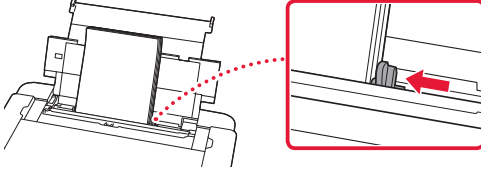
- 4 Sağ taraftaki kağıt kılavuzunu en sağa kaydırın.



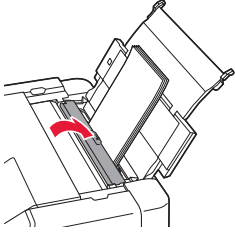
- 5 Letter veya A4 boyutunda düz kağıt yükleyin.
- Yazdırılan taraf yukarı bakacak şekilde kağıt yükleyin.



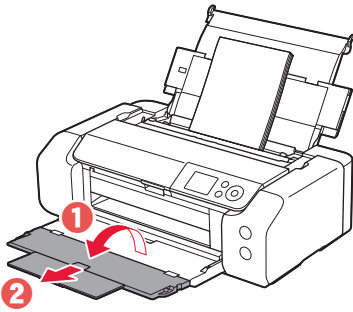
- 6 Yan kağıt kılavuzunu kağıt yığınının kenarına kaydırın.



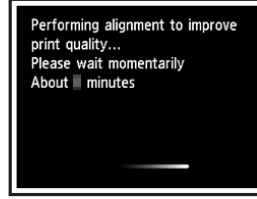
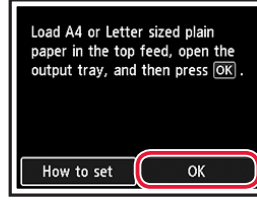
- 7 Besleme yuvası kapağını kapatın.



- 8 Çıkış tepsi uzantısını açın ve kağıt çıkış desteğini uzatın.



- 9 OK düğmesine basın.



- 10 OK düğmesine basın.

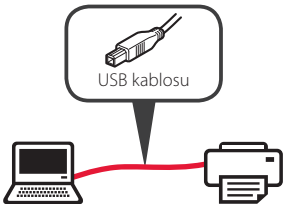
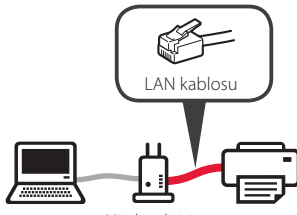



- Kurulumla devam etmek için ekrandaki yönergeleri izleyin. Bu işlemler, bilgi gönderme ile ilgili seçimler yapmayı içerir. Bkz. "Bilgi Canon'a Gönderiliyor", **Güvenlik ve Önemli Bilgiler**.
- Yazıcı ekranında **Bağlantı yöntemi seçin. (Select the connection method.)** mesajı görüntülediğinde "7. Yazıcı Bağlantı Yöntemi Seçme", sayfa 6 adımına geçin.

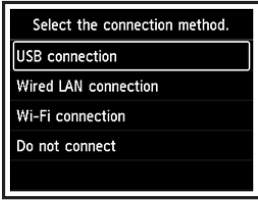
Yazıcıyı Ayarlama

7. Yazıcı Bağlantı Yöntemi Seçme

Aşağıdaki tablodan bir yazıcı bağlantı yöntemi seçin. Aşağıdaki açıklamalarda akıllı telefonlar ve tabletleri toplu bir şekilde ifade etmek için "akıllı telefon" kullanılmıştır.

USB bağlantısı (USB connection)	Kablolu LAN bağlantısı (Wired LAN connection)	Wi-Fi bağlantısı (Wi-Fi connection)
		

1 Bağlantı yöntemi seçmek için ▲, ▼ ve OK düğmelerini kullanın.



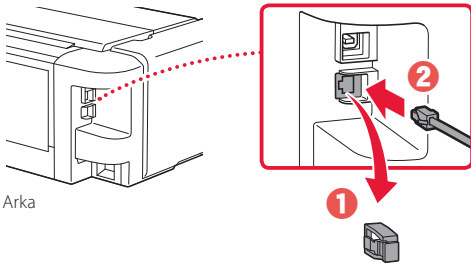
Not

Bağlanma (Do not connect) seçeneğini belirleseniz bile bağlantınızı daha sonra ayarlayabilirsiniz.

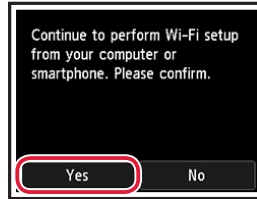
Bağlantıyı daha sonrası için ayarlarken, "8-a. Bilgisayara Bağlanma", sayfa 7 veya "8-b. Akıllı Telefona Bağlanma", sayfa 8 bölümüne bakın ve kurulumla bilgisayarınızdan ya da akıllı telefonunuzdan devam edin.

2 Kurulumla devam etmek için ekrandaki yönergeleri izleyin.

- **USB bağlantısı (USB connection)** seçeneğini belirlerseniz:
Talimat verilene kadar bir USB kablosu bağlamayın.
- **Kablolu LAN bağlantısı (Wired LAN connection)** seçeneğini belirlerseniz:
Kablolu LAN konektörü yazıcının arkasındadır.



- **Wi-Fi bağlantısı (Wi-Fi connection)** seçeneğini belirlerseniz:
Bilgisayar ya da akıllı telefonda Wi-Fi ayarları yapılmı devm edin. Lütfen onaylayın. (Continue to perform Wi-Fi setup from your computer or smartphone. Please confirm.) görüntülediğinde **Evet (Yes)** seçeneğini belirleyin.



3 Aşağıdaki ekranlardan biri görüntülediğinde sonraki sayfaya geçin.



Hangi aygıtı bağlıyorsunuz?



Bilgisayar



Bilgisayar ve akıllı telefon



Akıllı telefon

8-b
sayfa 8

8-a

Bilgisayara Bağlanma

Birden fazla bilgisayar kullanıyorsanız her bilgisayarda bu adımları gerçekleştirin.



1 Bilgisayardan Canon web sitesine erişin.

<https://ij.start.canon>



2  **Kurulum** seçeneğini belirleyin.

3 Yazıcınızın model adını girin ve **Git** öğesine tıklayın.

- İstenirse, ülkenizi veya bölgenizi seçin.

4 **Başlat** öğesine tıklayın.

5 **Yazıcınızı hazırlamış durumdaysanız, Connect'e gidin** öğesine tıklayın.

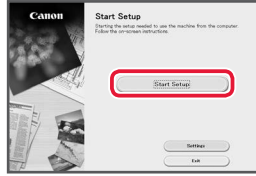
Not

Aşağıdaki adımlar Windows kullanıcılarına yöneliktir.

6 **İndir** öğesine tıklayın.

7 İndirilen dosyayı çalıştırın.

8 **Kurulumu başlat (Start Setup)** öğesini tıklayın.



9 Ekrandaki yönergeleri izleyin.

- Bu işlemler biraz zaman alabilir.
- Akıllı telefona bağlamak için bkz. "8-b. Akıllı Telefona Bağlanma", sayfa 8.



Windows için Kurulum CD-ROM'unu kullanma

CD-ROM'da **EasySetup.exe** öğesini çift tıklayın ve sonra 3. adımdan devam edin. İnternet bağlantınız yoksa, CD-ROM'da **win** klasörünü açın ve **SETUP.exe** öğesine çift tıklayın. Yazıcı sürücüsü yüklenecektir.

8-b

Akıllı Telefona Bağlanma

Birden fazla akıllı telefon kullanıyorsanız her telefonda bu adımları gerçekleştirin.



Başlamadan önce aşağıdakileri hazırlayın.

- 1 Akıllı telefonunuzda Wi-Fi ayarını etkinleştirin.
- 2 Kablosuz yönlendiriciniz varsa akıllı telefonunuzu kablosuz yönlendiriciye bağlayın. Diğer ayrıntılar için akıllı telefonunuzun ve kablosuz yönlendiricinizin el kitabına bakın.

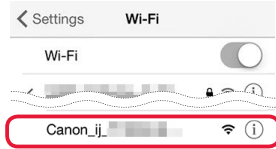
1 Akıllı telefonunuza "Canon PRINT Inkjet/SELPHY" özelliğini kurun.

- Sağda gösterilen QR kodunu tarayarak Canon web sitesine erişin ve ardından uygulamayı indirin.



2 Akıllı telefonunuzda Wi-Fi ayarlarını açın. "Canon_ij_" ile başlayan ağ adına (SSID) dokunun. "Canon_ij_" görüntülenmezse, 3. adıma geçin.

(iOS ekranı örneği)



3 Yüklenen uygulamayı açın.



4 Yazıcınızı eklemek için uygulamada ekrandaki yönergeleri izleyin.

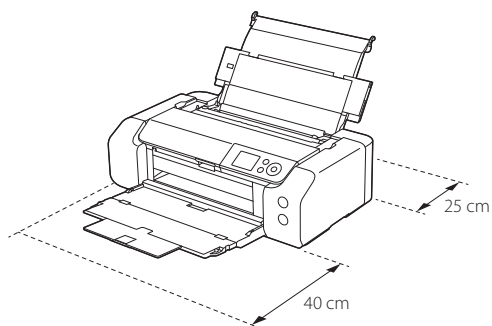
Yazıcınızı ekledikten sonra, akıllı telefonunuzdan yazdırabilirsiniz.

Printera iestatīšana

Tiešsaistes iestatīšana
<https://ij.start.canon>



Instalēšanas vieta

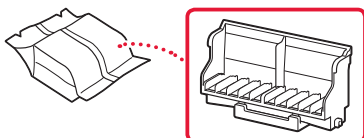


1. Iepakojuma saturs

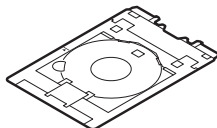
- Tintes tvertnes iestatīšanai



- Drukas galviņa



- Daudzfunkcionālais paliktņis

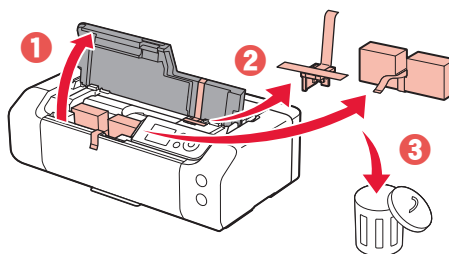


- Strāvas vads
- Windows uzstādīšanas kompaktdisks
- Informācija par drošību un cita svarīga informācija
- Darba sākšana (šī rokasgrāmata)

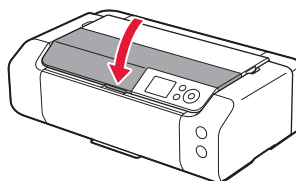
2. Iepakojuma materiālu noņemšana



- 1 Noņemiet un iznīciniet visus iepakojuma materiālus un oranžo līmlenti.
- 2 Atveriet augšējo vāku, izņemiet un utilizējiet iekšā esošo oranžo līmlenti un aizsargmateriālu.



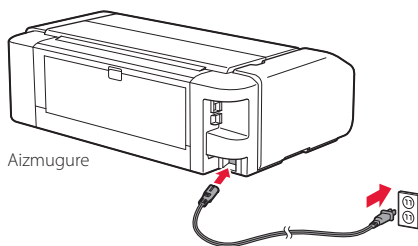
- 3 Aizveriet augšējo vāku.



3. Printera ieslēgšana



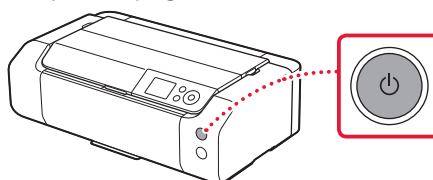
- 1 Pievienojiet strāvas vadu.



▶▶▶ **Svarīgi!**

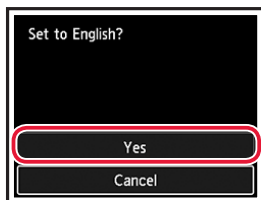
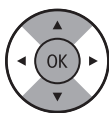
Šobrīd nepievienojiet citus kabelus.

- 2 Nospiediet pogu **Iesl. (ON)**.

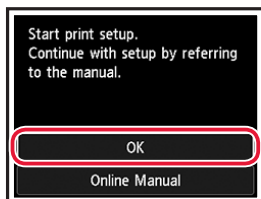


Printera iestatīšana

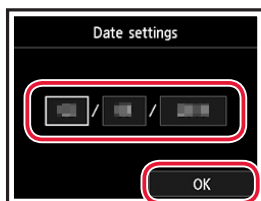
- 3 Lai izvēlētos valodu, izmantojiet pogas ▲, ▼ un **Labi (OK)**.



- 4 Nospiediet pogu **Labi (OK)**.



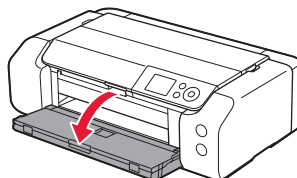
- 5 Iestatiet datumu un laiku un pēc tam nospiediet pogu **Labi (OK)**.



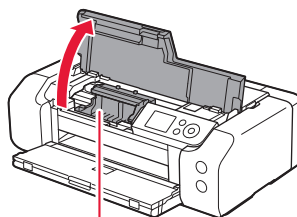
4. Drukšanas galviņas uzstādīšana



- 1 Atveriet papīra izvades uztvērēju.



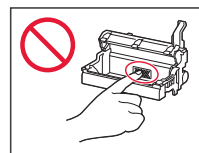
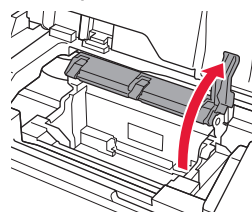
- 2 Atveriet augšējo vāku.



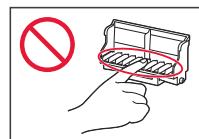
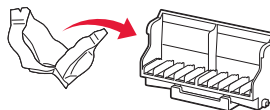
▲ Uzmanību

Nepieskarieties drukšanas galviņas turētājam, kamēr tas nav pārtraucis kustēties.

- 3 Stingri paceliet drukšanas galviņas bloķēšanas sviru, līdz tā pārtrauc kustēties.



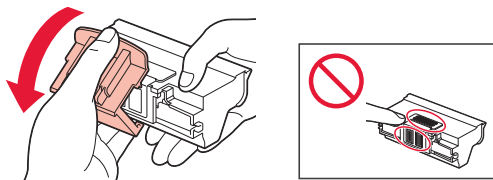
- 4 Izņemiet no iepakojuma drukšanas galviņu.



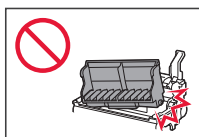
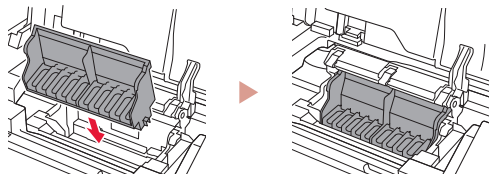
»»» Svarīgi!

Maisiņā, kurā ir iesaiņota drukšanas galviņa, var būt nedaudz caurspīdīgas vai gaišas tintes; tas neietekmē drukāšanas kvalitāti. Rīkojieties ar šiem priekšmetiem uzmanīgi, lai nenotraisītos ar tinti.

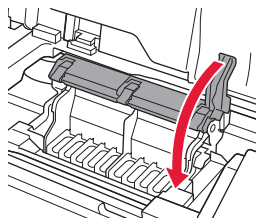
5 Noņemiet aizsargvāciņu.



6 Ievietojiet drukas galviņu drukas galviņas turētājā.



7 Pilnībā nolaidiet uz leju drukas galviņas bloķēšanas sviru.



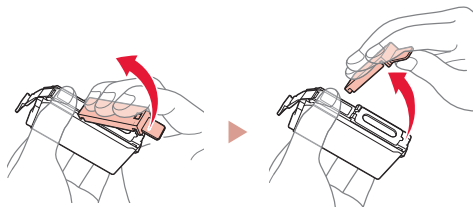
»»» Svarīgi!

Kad drukas galviņa ir uzstādīta, bez vajadzības nenoņemiet to.

5. Tintes tvertņu uzstādīšana

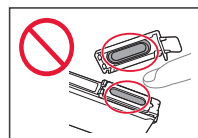


1 Izņemiet tintes tvertni no maisiņa un pēc tam lēnām noņemiet oranžo vāciņu.



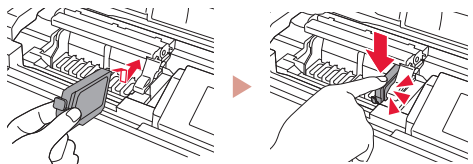
»»» Svarīgi!

- Nespiediet tintes tvertnes sānus.
- Nepieskarieties attēlā norādītajām vietām.

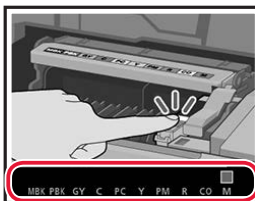


2 Ievietojiet tintes tvertni.

- Ievietojiet tintes tvertni drukas galviņā un spiediet uz leju, līdz tā ar klikšķi fiksējas.



3 Pārbaudiet, vai instalētās tintes tvertnes krāsa redzama ekrānā.



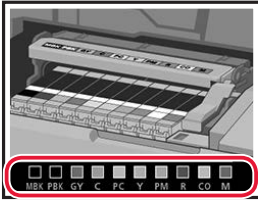
»»» Svarīgi!

Ja krāsa netiek parādīta ekrānā, kaut gan esat uzstādījis tintes tvertni, iespējams, tintes tvertnes krāsa nav pareiza vai esat uzstādījis tādu tintes tvertni, ko neatbalsta šis printeris, piemēram, ar citu modeļa numuru. Iestātišanai vai nu uzstādiat tintes tvertni ar pareizu krāsu, vai izmantojiet komplektā iekļauto tintes tvertni.

Printera iestatīšana

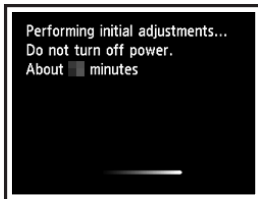
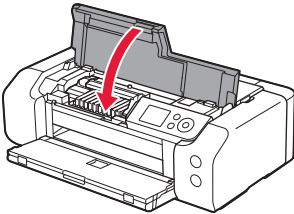
4 Atkārtojiet 1.–3. darbību, lai uzstādītu visas tintes tvertnes.

- Pārbaudiet, vai tiek rādītas visas krāsas.



5 Aizveriet augšējo vāku.

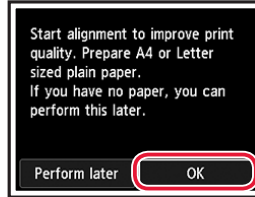
- Tiks sākota printera inicializēšana.



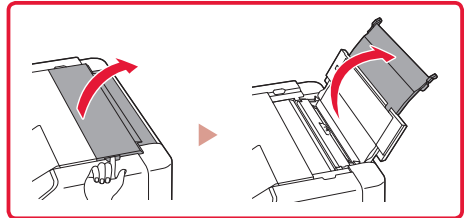
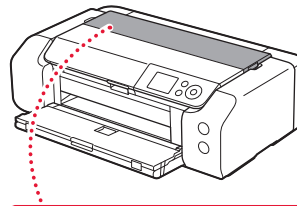
6. Papīra ievietošana



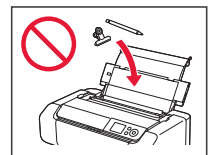
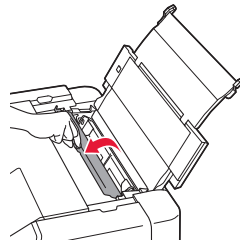
1 Nospiediet pogu **Labi (OK)**.



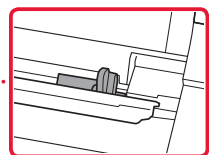
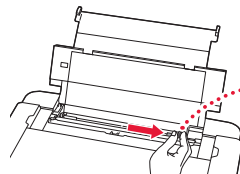
2 Atveriet papīra balstu.



3 Atveriet padeves slota vāku.

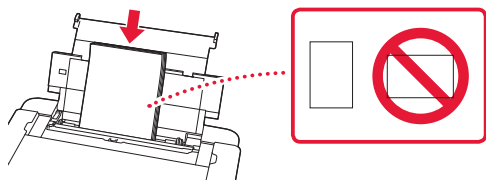


4 Virziet labās puses papīra vadotni līdz pašai labajai malai.

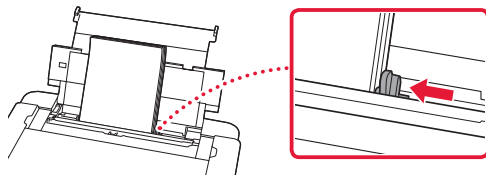


5 Ievietojiet parasto A4 vai Letter izmēra papīru.

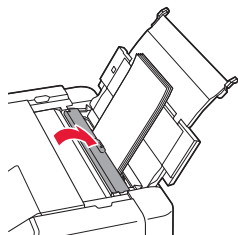
- Ievietojiet papīru ar apdrukājamo pusi uz augšu.



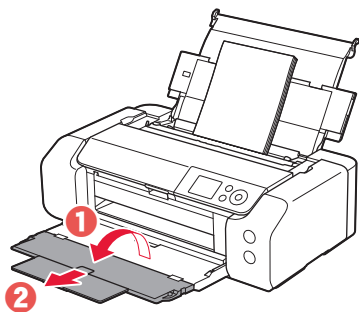
6 Virziet malējo papīra vadotni pret papīra kaudzītes malu.



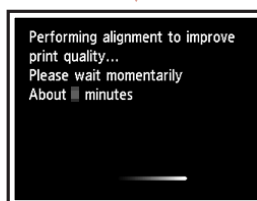
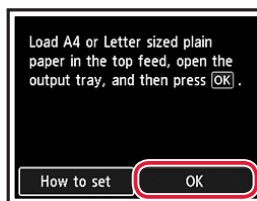
7 Aizveriet padeves slota vāku.



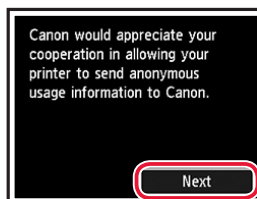
8 Atveriet izvades uztvērēja pagarinājumu un izvelciet papīra izvades atbalstu.



9 Nospiediet pogu **Labi (OK)**.



10 Nospiediet pogu **Labi (OK)**.

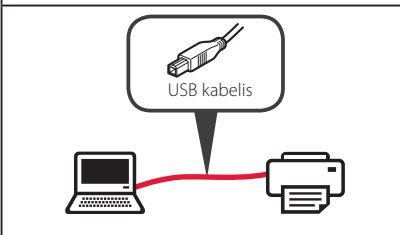
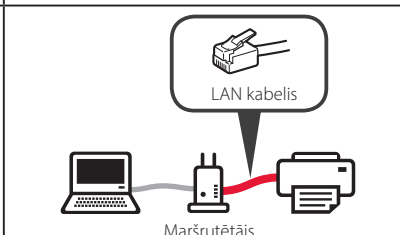
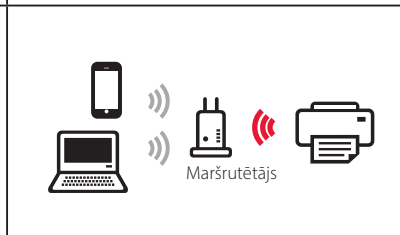


- Izpildiet ekrānā redzamos norādījumus, lai turpinātu iestatīšanu. Tas ietver izvēles saistībā ar informācijas sūtīšanu. Skatiet "Sūta informāciju uzņēmumam Canon" sadaļā **Informācija par drošību un cita svarīga informācija**.
- Kad printera ekrānā parādās ziņojums **Atlasīt savienojuma metodi. (Select the connection method.)** pārejiet pie "7. Printera savienojuma metodes atlasīšana" šajā lpp 6.

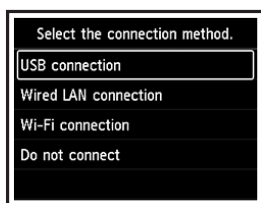
Printera iestatīšana

7. Printera savienojuma metodes atlasīšana

Tālāk norādītajā tabulā atlasiet printera savienojuma metodi. Tālāk minētajos aprakstos viedtālruni un planšetdatori kopīgi tiek saukti par "viedtālruniem".

USB savienojums (USB connection)	Vadu LAN savienojums (Wired LAN connection)	Wi-Fi savienojums (Wi-Fi connection)
		

1 Lai atlasītu savienošanas metodi, izmantojiet pogas ▲, ▼ un Labi (OK).



▶▶▶ Piezīme

Savienojumu var iestatīt vēlāk, pat ja atlasāt **Nesavienot (Do not connect)**.

Ja savienojumu iestatāt vēlāk, skatiet "8-a. Savienojuma izveide ar datoru" šajā lpp 7 vai "8-b.

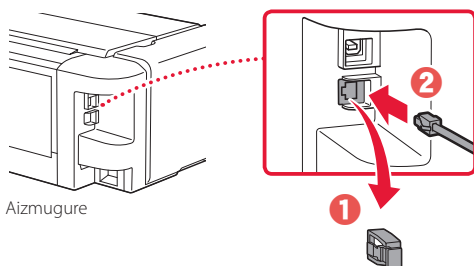
Savienojuma izveide ar viedtālruni" šajā lpp 8 un turpiniet iestatīšanu no datora vai viedtālruna.

2 Lai turpinātu iestatīšanu, izpildiet ekrānā redzamos norādījumus.

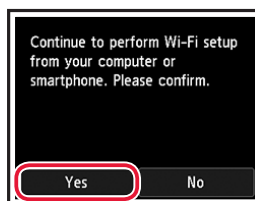
• Ja atlasāt **USB savienojums (USB connection)**: nepievienojiet USB kabeli, kamēr netiek parādīts attiecīgais norādījums.

• Ja atlasāt **Vadu LAN savienojums (Wired LAN connection)**:

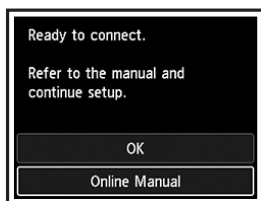
vodu LAN savienotājs atrodas printera aizmugurē.



• Ja atlasāt **Wi-Fi savienojums (Wi-Fi connection)**: ja tiek parādīts ziņojums **Turpiniet Wi-Fi iestatīšanu no sava datora vai viedtālruna. Lūdzu, apstipriniet. (Continue to perform Wi-Fi setup from your computer or smartphone. Please confirm.)**, atlasiet **Jā (Yes)**.



3 Ja tiek parādīts kāds no tālāk redzamajiem ekrāniem, pārejiet uz nākamo lapu.



Kādu ierīci pievienojat?



Dators



Dators un
viedtālrunis



Viedtālrunis

8-b
. lpp. 8

8-a

Savienojuma izveide ar datoru

Ja izmantojat vairākus datorus, veiciet šīs darbības katrā no tiem.



- 1 Datorā atveriet Canon vietni.

<https://ij.start.canon>



- 2 Atlasiet  **Iestatīt**.

- 3 Ievadiet printera modeļa nosaukumu un noklikšķiniet uz **Aiziet**.

- Ja tas tiek jautāts, atlasiet savu valsti vai reģionu.

- 4 Noklikšķiniet uz **Sākt**.

- 5 Noklikšķiniet uz **Ja esat jau printeri sagatavojis, dodieties uz Pievienot**.

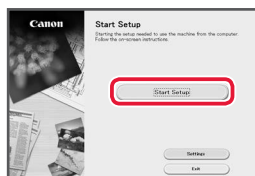
▶▶▶ Piezīme

Turpmākās darbības attiecas uz Windows lietotājiem.

- 6 Noklikšķiniet uz **Lejupielādēt**.

- 7 Palaidiet lejupielādēto failu.

- 8 Noklikšķiniet uz **Sākt uzstādīšanu (Start Setup)**.



- 9 Ievērojiet ekrānā redzamos norādījumus.

- Šīs darbības var aizņemt noteiktu laiku.
- Lai pievienotu arī viedtālruni, skatiet sadaļu "8-b. Savienojuma izveide ar viedtālruni" 8. lpp.



Uzstādīšanas kompaktdiska lietošana operētājsistēmai Windows

Veiciet dubultklikšķi uz **EasySetup.exe** CD-ROM un pēc tam pāreijiet uz 3. darbību. Ja interneta savienojums nav pieejams, atveriet mapi **win** uzstādīšanas kompaktdiskā un veiciet dubultklikšķi uz **SETUP.exe**. Tā tiks instalēts printera draiveris.

8-b

Savienojuma izveide ar viedtālruni

Ja izmantojat vairākus viedtālruņus, veiciet šīs darbības katrā no tiem.



Pirms sākat, sagatavojiet tālāk norādīto.

- 1 Savā viedtālrunī iespējojiet Wi-Fi iestatījumu.
- 2 Viedtālrunī izveidojiet savienojumu ar bezvadu maršrutētāju (ja jums ir bezvadu maršrutētājs). Papildinformāciju skatiet viedtālruņa un bezvadu maršrutētāja rokasgrāmatās.

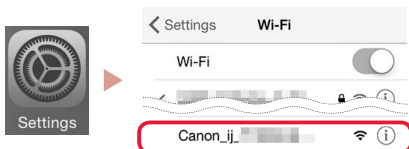
1 Instalējiet lietotni "Canon PRINT Inkjet/SELPHY" savā viedtālrunī.

- Skenējiet labajā pusē redzamo QR kodu, lai piekļūtu Canon vietnei, un tad lejupielādējiet lietotni.



2 Viedtālrunī atveriet Wi-Fi iestatījumu. Pieskarieties tīkla nosaukumam (SSID), kas sākas ar Canon_ij_. Ja nosaukums ar Canon_ij_ nav redzams, pārejiet uz 3. darbību.

(Piemērs: iOS ekrāns)



3 Atveriet instalēto lietotni.



4 Lai pievienotu printeri, izpildiet ekrānā redzamos norādījumus lietotnē.

Pēc printera pievienošanas varēsiet drukāt no sava viedtālruņa.



Gå til Nettbasert manual
Online-käyttöopas-oppaan käyttö
Přístup k dokumentu Příručka online
Hogyan érhető el az Online kézikönyv
Pieklūstiet dokumentam Tiešsaistes rokasgrāmata

Åbn Online vejledning
Přečtěte si dokument Příručka online
Pobierz Podręcznik online
Çevrimiçi El Kitabı'na erişme

Fra nettleseren din

Fra din browser

Selaimesta

Pomocí webového prohlížeče

Cez webový prehliadač

Z przeglądarki

Böngészőből

Tarayıcınızdan

Pärlükprogrammā

