

gorenje

CS

CZ

PODROBNÉ POKYNY K POUŽITÍ STOJATÉ LEDNICE A MRAZNIČKY



Děkujeme Vám za Vaši důvěru a koupi našeho zařízení, které Vám má usnadnit domácí povinnosti. Tento podrobný manuál slouží pro usnadnění práce s tímto výrobkem. Instrukce Vám mají umožnit naučit se vše o Vašem novém zařízení tak rychle, jak je to jen možné.

Věříme, že budete s naším výrobkem spokojeni.

Navštivte naše webové stránky, kde můžete zadat číslo modelu Vašeho zařízení, které najdete na výkonnostním štítku nebo v záručním listě. Zde můžete najít podrobný popis Vašeho zařízení, tipy pro jeho použití, řešení problémů, servisní informace, pokyny k použití, atd.



<http://www.gorenje.com>

Link na EU EPREL databázi

Poskytuje QR kód na energetickém štítku dodávaném se spotřebičem a webový odkaz na registraci tohoto zařízení v EU EPREL databázi. Energetický štítek si uschovejte jako referenci společně s uživatelskou příručkou a všemi ostatními dokumenty dodávanými společně s tímto zařízením. Je možné najít informace týkající se výkonu výrobku v databázi EU EPREL použitím odkazu <https://eprel.ec.europa.eu> a s pomocí názvu modelu a čísla výrobku, které najdete na typovém štítku zařízení. Pro podrobnější informace o energetickém štítku navštivte www.theenergylabel.eu.

Zařízení je určeno pouze pro použití v domácnosti.

Lednice je určena pro skladování čerstvého jídla za teplot nad 0°C.

Mraznička je určena pro mražení jídla a dlouhodobé uložení mraženého jídla (až jeden rok v závislosti na typu jídla).

V návodu jsou používány následující symboly s těmito významy:



INFORMACE!

Informace, rady, tipy nebo doporučení



VAROVÁNÍ!

Pozor – obecné nebezpečí



NEBEZPEČÍ ÚRAZU ELEKTRICKÝM PROUDEM!

Pozor – nebezpečí úrazu elektrickým proudem



NEBEZPEČÍ POŽÁRU!

Pozor – nebezpečí požáru

Obsah

Důležité poznámky a preventivní opatření	5
Před prvním použitím spotřebiče	5
Důležité bezpečnostní pokyny	5
Důležité informace k použití spotřebiče	8
Ochrana životního prostředí	9
Rady pro úsporu energie při používání lednice a mrazáku	11
Instalace a připojení	12
Volba místnosti	12
Instalace spotřebiče	12
Napojení spotřebiče	14
Změna směru otevírání dveří	15
Popis spotřebiče	18
Obsluha spotřebiče	19
Zapnutí/vypnutí spotřebiče	20
Nastavení teploty ve spotřebiči	20
Pohotovostní režim ovládací jednotky (display standby mode)	21
Rychlé chlazení (chladicí část)	21
Rychlé mrazení (mrazicí část)	22
Funkce „Eco“	22
Funkce Convert	23
Funkce Wi-Fi	23
Dětský zámek	27
Výstraha vysoké teploty	28
Alarm otevřených dveří	28
Alarm v případě výpadku napájení	29
Vnitřní vybavení spotřebiče	30
Police	30
Drátěná přihrádka na láhve *	30
Přihrádka na ovoce nebo zeleninu s regulací vlhkosti (CrispZone) *	30
Zásuvka ZeroZone *	30
Změna zásuvky ZeroZone na zásuvku na ovoce a zeleninu *	31
Dveřní regály	32
Systém distribuce vzduchu (MultiFlow) *	32
Systém distribuce vzduchu s ionizátorem vzduchu (MultiFlow/IonAir) *	33
AdaptTech	33
Doporučené rozložení jídla ve spotřebiči	34
Uchování potravin v lednici	35
Důležitá varování k uchování potravin	35
Prevence kontaminace potravin	35
Mražení potravin a uchování mražených potravin	36
Proces mražení potravin	36
Důležitá varování k mražení potravin	36
Uchování mraženého jídla	36
Doba uchování mražených potravin	37

Rozmrazování zamražených potravin	37
Odmrazení spotřebiče	38
Automatické odmrazení lednice	38
Rozmrazování mrazáku s funkcí NoFrost	38
Ruční odmrazování mrazáku NoFrost	38
Čištění spotřebiče	39
Odstraňování závad	40
Informace o hlučnosti spotřebiče	42

Důležité poznámky a preventivní opatření

Před prvním použitím spotřebiče

Před zapojením spotřebiče do elektrické sítě si pečlivě přečtěte pokyny pro použití popisující spotřebič a jeho správný a bezpečný provoz. Pokyny se vztahují k různým typům/modelům zařízení; proto se může stát, že popis zařízení v tomto návodu nesouhlasí úplně s Vaším spotřebičem. Uschovejte si tento návod k použití pro budoucí použití a v případě předávání spotřebiče dalším osobám jim předejte také tento návod.

Návod k použití zahrnuje No Frost (nenamrzající) verzi/ model mrazáku, vybavený ventilátorem a automatickým procesem rozmrazování (pouze u některých modelů).

Zkontrolujte spotřebič kvůli potenciálním poškozením nebo nesrovnalostem. Jestli objevíte poškození Vašeho spotřebiče, upozorněte obchodníka, od něhož jste zařízení koupili.

Před zapojením spotřebiče do elektrické sítě jej ponechte stát ve vertikální poloze po dobu minimálně dvou hodin. Tím se sníží možnost závad v chladicím systému, které mohou vzniknout v důsledku převozu.

Důležité bezpečnostní pokyny



NEBEZPEČÍ POŽÁRU!

Varování! Nebezpečí požáru / hořlavé materiály.

Spotřebič musí být zapojen do elektrické sítě a uzemněn v souladu s platnými normami a standardy.

UPOZORNĚNÍ! Neumísťujte na zadní stranu spotřebiče více přenosných zásuvek či přenosných adaptérů.

Před čištěním spotřebiče jej vždy odpojte od elektrické sítě (odpojte napájecí kabel z elektrické zásuvky).

NEBEZPEČÍ ÚRAZU ELEKTRICKÝM PROUDEM!

V případě, že je napájecí kabel poškozen, musí být z důvodu předcházení rizik vyměněn výrobcem, jeho servisním agentem nebo podobně kvalifikovanými osobami.

⚠ NEBEZPEČÍ ÚRAZU ELEKTRICKÝM PROUDEM!
Varování! Při umísťování zařízení se ujistěte, že přívodní kabel není zachycen nebo poškozený.

⚠ NEBEZPEČÍ ÚRAZU ELEKTRICKÝM PROUDEM!
V případě, že LED světla nefungují, volejte servisního technika. Neopravujte LED světla sami, protože může dojít ke styku s vysokým napětím!

⚠ VAROVÁNÍ!
VAROVÁNÍ! Ve spotřebiči nepoužívejte žádné elektrické přístroje s výjimkou těch, které povolil výrobce tohoto chladicího zařízení.

⚠ VAROVÁNÍ!
VAROVÁNÍ! Pro urychlení rozmrazování nepoužívejte žádné mechanické přístroje s výjimkou těch, které jsou povoleny výrobcem tohoto chladicího zařízení.

⚠ VAROVÁNÍ!
VAROVÁNÍ! Ujistěte se, že je spotřebič nainstalován v souladu s pokyny z důvodu předcházení jakýmkoliv rizikům v důsledku jeho slabé stability.

Nebezpečí omrzlin

Nikdy nevkládejte mražené potraviny do Vašich úst a vyhýbejte se dotyku mražených jídel, protože to může způsobit omrzliny.

Bezpečnost dětí a zranitelných osob

Tento výrobek nesmí používat osoby (včetně dětí) s omezenými fyzickými, smyslovými či mentálními schopnostmi či osoby s nedostatkem zkušeností či vědomostí, pokud na ně přitom nedohlží osoba odpovědná za jejich bezpečí nebo je tato osoba neinstruovala ohledně používání spotřebiče.

Na děti je nutné dohlížet a zajistit, aby si se spotřebičem nehrály.

Čištění a údržbu nesmějí děti provádět bez dozoru.

Odstraňte obal určený k ochraně spotřebiče nebo jeho jednotlivých částí během přepravy a uchovávejte ho mimo dosah dětí. Představuje riziko zranění nebo udušení.

Při odstraňování použitého spotřebiče odpojte napájecí kabel, vyjměte dveře a ponechte zásuvky v zařízení. To zabrání dětem, aby se uzavřely ve spotřebiči.

Pouze pro evropské trhy

Tento výrobek není určen pro použití dětmi do 8 let a osobami s omezenými fyzickými, smyslovými či mentálními schopnostmi či osobami s nedostatkem zkušeností či vědomostí, pokud nebyly poučeny a pod dozorem instruovány o použití tohoto zařízení bezpečným způsobem a chápou rizika související s jeho používáním.

Děti si se zařízením nesmějí hrát.

Čištění a údržbu nesmějí děti provádět bez dozoru.

Děti od 3 do 8 let mohou do chladničky vkládat i z ní brát potraviny.

VAROVÁNÍ

Spotřebič obsahuje malé množství hořlavého plynu R600a, který je ohleduplný k životnímu prostředí. Ujistěte se, že žádné části chladicího systému nejsou poškozeny. Únik plynu není nebezpečný pro životní prostředí, ale může způsobit poškození očí nebo požár.

V případě úniku plynu úplně provětrejte místnost, odpojte spotřebič od elektrické sítě a zavolejte servisního technika.

Důležité informace k použití spotřebiče



VAROVÁNÍ! Tento spotřebič je určen pro použití v domácnosti a na podobné účely, jako např.:

- kuchyňky pro zaměstnance v obchodech, kancelářích a v dalších pracovních prostředích;
- v soukromém ubytování a pro zákazníky v hotelech, motelech a dalších ubytovacích zařízeních,
- v zařízeních zajišťujících nocleh se snídaní;
- pro catering a podobné účely, které nesouvisejí s prodejem.

VAROVÁNÍ!

VAROVÁNÍ! Udržujte otvory pro ventilaci ve spotřebiči nebo vestavěné konstrukci bez jakéhokoliv blokování.

Spotřebič se nesmí používat venku a nesmí být vystaven dešti.

Ve spotřebiči neskladujte výbušné látky, jako jsou aerosolové plechovky s hořlavým palivovým plynem.

Pokud je spotřebič delší dobu mimo provoz vypněte jej příslušným tlačítkem a odpojte od elektrické sítě. Vyprázdněte spotřebič, odmrazte jej, vyčistěte a nechte dveře pootevřené.

V případě závady nebo selhání napájení neotvírejte mrazák, dokud nebyl v provozu minimálně 16 hodin. Po této době zkonzumujte mražená jídla nebo zabezpečte dostatečné chlazení (např. náhradní spotřebič).

Technické informace o zařízení

Výkonnostní štítek se nachází ve vnitřní části zařízení. Uvádí údaje o napětí, hrubém a čistém objemu, typu a množství chladicí směsi a informace o klimatických třídách.

V případě, že výkonnostní štítek není psán ve vašem místním jazyce, vyměňte jej za štítek dodaný se zařízením.

VAROVÁNÍ!

VAROVÁNÍ! Nepoškozujte chladicí okruh. Zabráňte tím znečištění životního prostředí.

Ochrana životního prostředí

Obal je vyroben z materiálů šetrných vůči životnímu prostředí, které se můžou recyklovat nebo likvidovat bez jakýchkoliv rizik pro životní prostředí.

Likvidace zastaralých zařízení

Z důvodu ochrany životního prostředí odevzdejte zařízení po skončení jeho životnosti do autorizovaného sběru odpadu.

Ještě předtím ale učiňte následující:

- odpojte zařízení od elektrické sítě;
- zabraňte dětem v hraní si se zařízením.



■ Symbol na výrobku nebo jeho balení označuje, že tento výrobek nepatří do domácího odpadu. Výrobek je nutné odevzdat v autorizovaném centru sběru odpadu pro zpracování odpadu z elektrických a elektronických zařízení. Správná likvidace spotřebiče pomůže předcházení negativním důsledkům na životní prostředí a zdraví lidí, které se mohou objevit v případě nesprávné likvidace. Pro podrobné informace ohledně likvidace a zpracování výrobku kontaktujte příslušný místní úřad pro likvidaci odpadu, Vaši popelářskou službu nebo obchod, ve kterém jste výrobek zakoupili.

Rady pro úsporu energie při používání lednice a mrazáku

- Spotřebič nainstalujte dle pokynů v tomto návodu.
- Neotvírejte dveře častěji, než je to potřebné.
- Pravidelně se ujistěte, že cirkulace vzduchu pod spotřebičem není blokována.
- Pokud je těsnění dveří poškozené nebo uvolněné neprodleně jej vyměňte.
- Pokrmu skladujte v těsně uzavřených nádobách nebo v jiných vhodných obalech.
- Před vložením jídla do lednice jej nechte vychladnout na pokojovou teplotu.
- Mražená jídla odmrazujte v lednici.
- Abyste maximálně využili prostor mrazáku, vyjměte některé z přihrádek dle popisu v návodu s pokyny.
- Ujistěte se, že jsou zásuvky ve spotřebiči umístěny rovnoměrně a že jsou pokrmy uloženy tak, aby byla zajištěna volná cirkulace vzduchu uvnitř spotřebiče (dodržujte doporučení ohledně rozmístění pokrmů dle popisu v pokynech).

Instalace a připojení

Volba místnosti

- Instalujte spotřebič v suchých a dobře větraných místnostech. Spotřebič bude pracovat správně, pokud bude okolní teplota v mezích, specifikovaných v následující tabulce. Třída spotřebiče je uvedena na výkonnostním štítku se základními údaji o zařízení.

Popis	Třída	Rozsah okolní teploty °C	Relativní vlhkost
Rozšířený mírný	SN	+10 do +32	≤75%
Mírný	N	+16 do +32	
Subtropický	ST	+16 do +38	
Tropický	T	+16 do +43	



INFORMACE!

Tento spotřebič není určen k zabudování – nepoužívejte ho jako vestavný spotřebič.



INFORMACE!

Neinstalujte spotřebič v místnostech, kde teplota klesá pod 5 °C, protože to může způsobit neobvyklý provoz spotřebiče nebo jeho poruchu!

- Po instalaci musí být uživateli k dispozici napájecí kabel pro napojení do zásuvky!
- Neinstalujte spotřebič vedle jiných zařízení nebo přístrojů, které vyzařují teplo, jako jsou sporák, trouba, radiátory, ohříváče vody, atd., a nevystavujte jej přímému slunečnímu záření. Spotřebič musí stát minimálně 3 cm od elektrického nebo plynového sporáku nebo alespoň 30 cm od olejové nebo palivové pece. Pokud je vzdálenost mezi zdrojem horka a spotřebičem menší, použijte izolační panel.

Poznámka: Umístěte spotřebič do dostatečně velké místnosti, ve které musí být na každých 8 gramů chladiva minimálně 1 m³ prostoru. Množství chladiva je uvedeno na typovém štítku v interiéru spotřebiče.

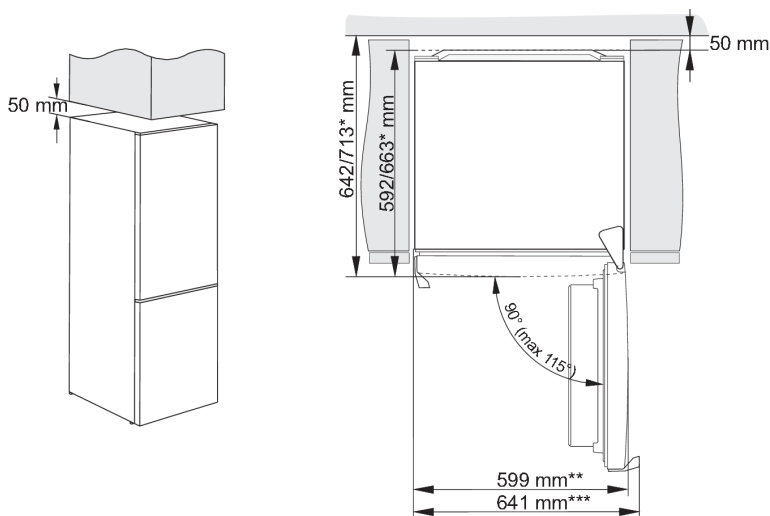
Instalace spotřebiče

Aby nedošlo ke zranění nebo k poškození spotřebiče, vyžaduje jeho instalace přítomnost alespoň dvou osob.

- Spotřebič musí stát stabilně na pevné podložce, rovně nebo mírně nakloněný dozadu. Spotřebič je vpředu vybaven dvěma nastavitelnými nožičkami, které je možné použít pro vyrovnání polohy spotřebiče. Rejdovací kolečka na zadní straně umožňují snadnější instalaci spotřebiče (pouze u některých modelů).



- Když přístroj srovnáte pomocí nastavitelných nožiček, nastavte ještě přídavnou nožičku, která se postará o dodatečnou stabilitu přístroje.
- Nevystavujte spotřebič přímému slunečnímu světlu a neumísťujte jej v blízkosti tepelných zdrojů. Pokud to není možné, nainstalujte izolační desku.
- Tento spotřebič je volně stojící. Pokud chcete dosáhnout deklarované/minimální spotřeby energie, musíte mezi stěnou a zadní částí spotřebiče a nad spotřebičem zajistit 50 mm volného prostoru. Zajistěte také kolem spotřebiče a nad ním dostatečnou cirkulaci vzduchu.
- Spotřebič můžete umístit také vedle nebo mezi nábytkové prvky, resp. ke zdi. V případě takového umístění bude spotřebič fungovat bezchybně, avšak může se zvýšit spotřeba energie. Dodržujte minimální vzdálenosti nad a za spotřebičem tak, jak je to uvedeno na obrázku.
- Dodržujte nutný prostor pro otevírání dvířek při vytáhnutí přihrádek a polic (viz nákres postavení).



* v závislosti na modelu

** model s integrovanou rukojetí

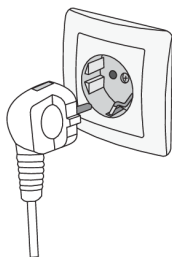
*** model s vnější rukojetí

Upozornění: Při umístění spotřebiče do verze Side by Side je třeba zakoupit a nainstalovat anti-rosný (anti-kondenzační) set.

Kód pro objednání sady:

Suchá místnost (relativní vlhkost pod 60%) plastová lišta	Spotřebiče s výškou 1850 mm
ŠEDÁ	850659

Napojení spotřebiče


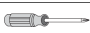




- Spotřebič zapojte do elektrické sítě napájecím kabelem. Elektrická zásuvka musí být vybavena uzemněním (bezpečnostní zásuvka). Jmenovité napětí a frekvence jsou uvedeny na výkonostním štítku se základními údaji o spotřebiči.
- Spotřebič musí být napojen do sítě a uzemněn v souladu s platnými normami a standardy. Spotřebič vydrží krátkodobé odchylky od jmenovitého napětí, ale ne více než +/- 6%.

Změna směru otevírání dveří

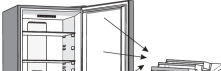
Strana, na kterou se dveře otevírají může být změněna.

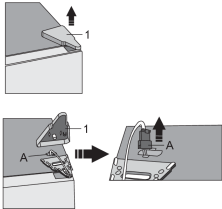
Pozor! Při změně pozice dveří nesmí být spotřebič připojen k elektrické síti.

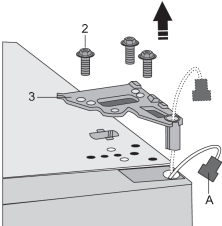
Potřebné nářadí:	
	8 mm nástrčný klíč
	křížový šroubovák
	plochý šroubovák
	klíč očkoplochý 8 mm


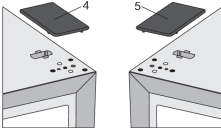
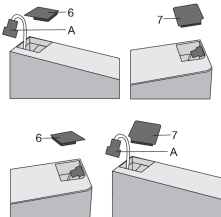
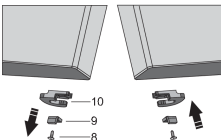
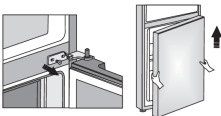
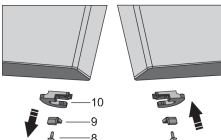
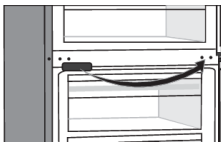
Poznámka:

- Pokud to bude nutné, nakloňte chladničku zpět, abyste získali přístup k základně, měli byste spotřebič položit na měkkou pěnu nebo podobný materiál, aby nedošlo k poškození zadní desky chladničky. Chcete-li obrátit dveře, obecně se doporučují následující kroky.

1.  Postavte chladničku do svislé polohy. Otevřete horní dveře a vyndejte všechny regály ze dveří (aby se zabránilo poškození regálů) a zavřete dveře.

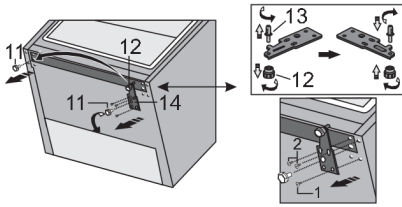
2.  Odstraňte kryt vrchního pantu (1) a dávejte pozor na konektor (A). Odpojte konektor (A).

3.  Odšroubujte šrouby (2) a odstraňte pant (3). Konektor (A) protáhněte pantovým otvorem. Během procesu držte dvířka, aby nespadla.

4.  Vyjměte horní dveře z prostředního závěsu tím, že opatrně zvednete dveře směrem nahoru. Poté umístíte dveře na hladký povrch.
5.  Vezměte ze sáčku krycí víčko (pravé) (4) a přiložte ho na místo, odkud jste odstranili vrchní pant. Krycí víčko na druhé straně (5), kam umístíte pant, naopak odstraňte a uschovejte.
6.  Odstraňte kryt (6) z levé strany horních dvířek a vyjměte konektor (A) z prostoru pod krytem. Poté odstraňte kryt (7) z pravé strany horních dvířek. Umístěte kryt (7) na levou stranu horních dvířek a kryt (6) na pravou stranu horních dvířek.
7.  Odšroubujte šroub (8) a odstraňte západku dvířek (10) a omezovač dvířek (9). Poté na opačnou stranu dvířek pomocí šroubu (8) umístíte západku dvířek, která je přiložena v sáčku, a omezovač dvířek (9). Západku dvířek (10) uschovejte pro případné pozdější použití.
8.  Odšroubujte šrouby z prostředního pantu a odstraňte ho. Poté ze spodního pantu odstraňte spodní dvířka.
9.  Poté umístíte spodní dveře na hladký povrch. Odšroubujte šroub (8) a odstraňte západku dvířek (10) a omezovač dvířek (9). Na opačnou stranu poté pomocí šroubováku (8) přišroubujte západku dvířek, která je přiložena v sáčku, a omezovač dvířek (9). Západku dvířek (10) uschovejte pro případné pozdější použití.
10.  Krycí víčko na prostředním pantu odstraňte a umístíte ho na opačnou stranu.

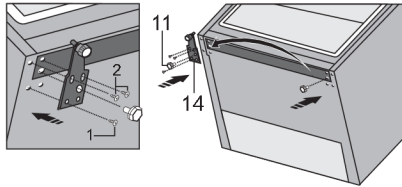
11. Nakloňte spotřebič dozadu a odstraňte nastavitelnou nožičku (11).

12.



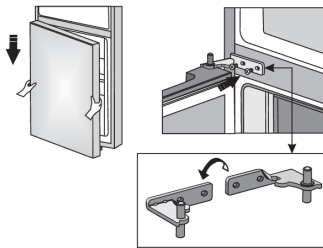
Odšroubujte 3 šrouby ze spodního závěsu (14) a odstraňte jej. Odstraňte dodatečnou nožičku (12) ze spodního čepu závěsu (13). Odšroubujte čep (13) ze spodního závěsu a přišroubujte jej na opačnou stranu závěsu, kompletně i s dodatečnou nožičkou (12).

13.



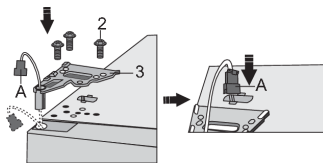
Závěs (14) připevněte na opačnou stranu pomocí šroubů. Šrouby by měly být připevněné v pořadí uvedeném na obrázku níže. Nejdříve utáhněte šroub 1, následně šroub 2. Pak našroubujte nastavitelnou nožičku (11).

14.



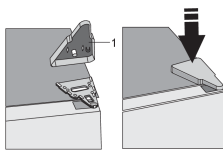
Spodní dvířka umístěte na spodní pant a přidržte je. Prostřední pant otočte o 180°, vhodně umístěte podložku a nastavte prostřední pant do vhodné polohy, abyste mohli připevnit spodní dvířka na správné místo.

15.



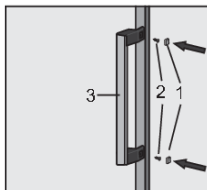
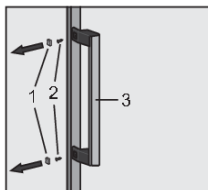
Umístěte vrchní dvířka do správné polohy, vsuňte konektor (A) do otvoru vrchního pantu (3) a připevněte jej pomocí šroubů (2). Během umísťování vrchní dvířka držte. Zapněte konektor (A).

16.



Umístěte kryt vrchního pantu (1).

17. Otevřete horní dveře, namontujte dveřní regály a pak je zavřete.

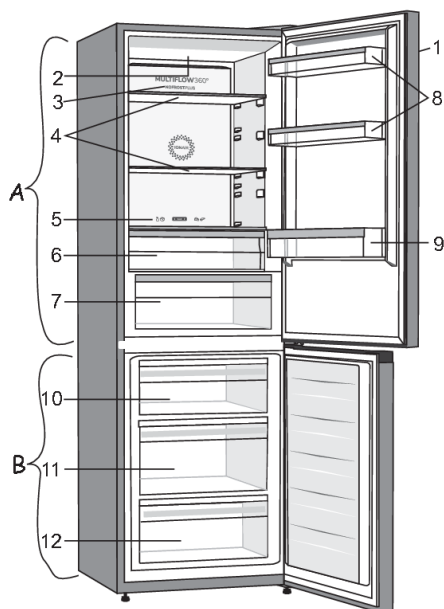


Poznámka: Pokud má váš spotřebič rukojeť, musíte ji obrátit podle pokynů uvedených níže.

Zvedněte část (1), pak uvolněte šrouby (2), jak je znázorněno na obrázku. Otočte rukojeť (3) o 180° a nasadte ji na opačnou stranu. Poté utáhněte šrouby (2) a nasadte krytky (1).

Popis spotřebiče

Tento výrobek obsahuje světelný zdroj s třídou energetické účinnosti G.



A Lednička

1. Ovládací panel
2. LED světlo
3. Sloup MultiFlow
4. Skleněné police
5. Posuvník na přestavení zásuvky ZeroZone na zásuvku na ovoce a zeleninu
6. Zásuvka ZeroZone
7. Zásuvka na ovoce a zeleninu CrispZone s regulátorem vlhkosti *
8. Nízké poličky na dveřích
9. Polička na lahve

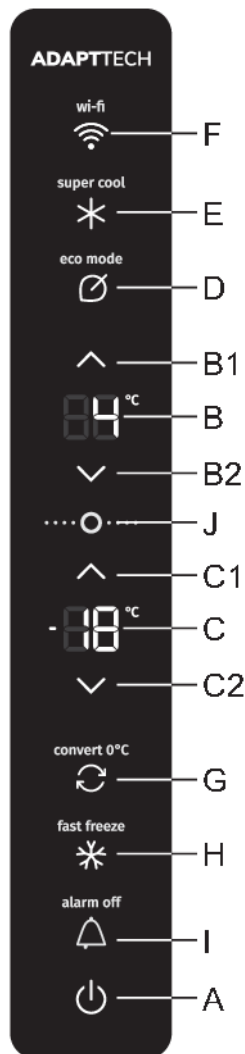
B Mrazák

10. Horní zásuvka na zamrazování a ukládání
11. Hluboká zásuvka SpaceBox pro zamrazování a ukládání
12. Spodní zásuvka na ukládání

- Zásuvky jsou chráněny proti vypadnutí. Pokud je chcete z přístroje vyjmout, vytáhněte je až k blokaci, vepředu je nadzvedněte a poté úplně vytáhněte.

* Pouze u některých modelů

Obsluha spotřebiče



- A** Tlačítko pro zapnutí a vypnutí přístroje
- B** Displej teploty v lednici
- B1** Tlačítko na zvýšení teploty v chladicím prostoru
- B2** Tlačítko na snížení teploty v chladicím prostoru
- C** Zobrazení nastavené teploty v mrazicí části
- C1** Tlačítko na zvýšení teploty v mrazicím prostoru
- C2** Tlačítko na snížení teploty v mrazicím prostoru
- D** Tlačítko pro zapnutí/vypnutí funkce Eco
- E** Tlačítko pro zapnutí/vypnutí intenzivního zchlazení
- F** Funkce Wi-Fi
- G** Tlačítko k přepínání mezi mrazničkou /ZeroZone
- H** Tlačítko pro zapnutí/vypnutí intenzivního zmrazení
- I** Tlačítko pro vypnutí zvukového alarmu
- J** Tlačítko pro ukončení pohotovostního režimu

Zapnutí/vypnutí spotřebiče

Při prvním připojení spotřebiče k síti, bude spotřebič v StandBy módu - v pohotovostním režimu (bude zapojen v síti, ale vypnutý).



Zapnutí spotřebiče: stiskněte tlačítko **A**. Ozve se pípnutí a na ukazateli **B** a **C** se objeví ukazatel teploty.



Vypnutí spotřebiče: přístroj vypnete delším stisknutím (2 sekundy) tlačítka **A**. Opět se ozve pípnutí a na ukazateli **B** se zobrazí kruhové rozsvícení vnějších segmentů ve směru hodinových ručiček. Příklad je v pohotovostním režimu (ještě stále pod elektrickým napětím).

Nastavení teploty ve spotřebiči

INFORMACE!

- Příklad je v továrním nastavení nastaven na doporučenou teplotu 4 °C; v tomto případě je teplota v mrazicí části přibližně -18 °C.
- Po zapnutí přístroje může trvat několik hodin, než dosáhne nastavené teploty, proto do něj před tímto nekládejte potraviny.

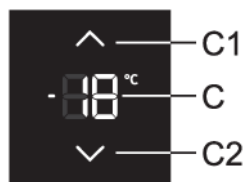


Pomocí tlačítek **B1** a **B2** nastavte teplotu v **chladicím prostoru**.

∧ zvýšení teploty

∨ snížení teploty;

- Teplotu v chladicí části můžete nastavit v rozmezí +1 °C až +9 °C.
- Pokaždé, když stisknete tlačítko **B1** nebo **B2**, se teplota zvýší nebo sníží o 1 °C. Tři sekundy po stisknutí posledního tlačítka se aktuální nastavení automaticky uloží jako poslední nastavení teploty v chladicím prostoru spotřebiče.
- Doporučené nastavení je 4 °C.



Pomocí tlačítek **C1** a **C2** nastavte teplotu v **mrazicím prostoru**.

∧ zvýšení teploty

∨ snížení teploty;

- Teplotu v mrazicí části můžete nastavit v rozmezí -16 °C až -24 °C.
- Pokaždé, když stisknete tlačítko **C1** nebo **C2**, se teplota zvýší nebo sníží o 1°C. Tři sekundy po stisknutí posledního tlačítka se aktuální nastavení automaticky uloží jako poslední nastavení teploty v mrazícím prostoru spotřebiče.
- Doporučené nastavení je -18 °C.

Pohotovostní režim ovládací jednotky (display standby mode)

INFORMACE!

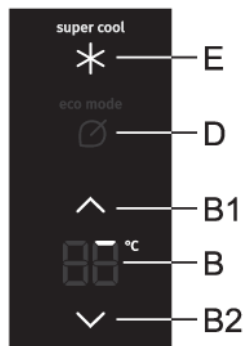
30 sekund po posledním stisknutí jakéhokoli tlačítka se ovládací jednotka přepne do pohotovostního režimu. Zhasnou všechny ukazatele na ovládací jednotce. Pokud je však nastavena jedna z doplňkových funkcí, její ukazatel bude svítit také v pohotovostním režimu.

Odchod z pohotovostního režimu: krátce stiskněte tlačítko **A** či **J**, nebo otevřete dveře chladicí části. Pokud je zapnuta jedna z doplňkových funkcí, můžete ukončit pohotovostní režim také stisknutím tlačítka zapnout/vypnout funkce, kterou máte zapnutou.

Rychlé zchlazení (chladicí část)

INFORMACE!

Toto nastavení se používá po prvním zapnutí spotřebiče, před čištěním nebo před uložením velkého množství potravin.



Zapnutí: Rychlé zchlazení zapnete stisknutím tlačítka **E**. Uslyšíte pípnutí a rozsvítí se **super cool**.

Vnější segmenty číslic se na zobrazovací jednotce **B** rozsvítí postupně. Nejprve se rozsvítí první segment (viz obrázek). Pak se postupně rozsvítí další segmenty ve směru hodinových ručiček v souladu s trváním funkce.



Ke konci vykonávání funkce na ukazateli **B** svítí všechny vnější segmenty.

- Během funkce intenzivního zchlazení můžete nastavit teplotu mrazicí části.
- Chcete-li během intenzivního zchlazení změnit teplotu v chladicí části, musíte nejdříve pomocí tlačítka **E** funkci vypnout.

Vypnutí: intenzivní zchlazení vypnete opětovným stisknutím tlačítka **E**. Uslyšíte pípnutí a **super cool** zhasne. Pokud funkci intenzivního zchlazení nevympnete manuálně, vypne se automaticky přibližně po dvanácti hodinách.

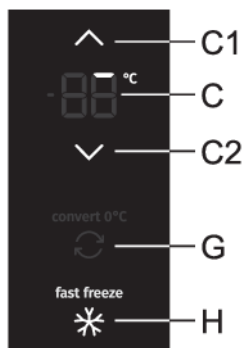
INFORMACE!

Když je zapnuto rychlé zchlazení, funguje přístroj na nejvyšší výkon, a proto může být po nějakou dobu o něco hlasitější.

Rychlé mrazení (mrazicí část)

INFORMACE!

Toto nastavení se používá po prvním zapnutí spotřebiče, před čištěním nebo před uložením velkého množství potravin.



Zapnutí: rychlé mrazení zapnete stisknutím tlačítka **H**. Uslyšíte pípnutí a rozsvítí se **fast freeze**.

Intenzivní mrazení (horní mrazicí zásuvka): Funguje na principu intenzivního vhnění studeného vzduchu, a to pouze v horní zásuvce mrazicí části chladničky. Díky rychlému zmrazení se v potravinách uchovávají vitamíny, minerály a živiny delší dobu.

V závislosti na trvání funkce, se vnější segmenty číslic na zobrazovací jednotce **C** rozsvítí postupně. Další segmenty se postupně rozsvítí ve směru hodinových ručiček v souladu s trváním funkce.



Ke konci vykonávání funkce na ukazateli **C** svítí všechny vnější segmenty.

- Během funkce intenzivního mražení můžete nastavit teplotu chladicí části.
- Chcete-li změnit teplotu v mrazicí části během intenzivního mražení, musíte nejprve tuto funkci vypnout s tlačítkem **H**.

Vypnutí: intenzivní mrazení vypnete opětovným stisknutím tlačítka **H**. Uslyšíte pípnutí a **fast freeze** zhasne. Pokud funkci intenzivního mražení nevypnete manuálně, vypne se automaticky přibližně po dvou dnech.

INFORMACE!

Když je zapnuto intenzivní mražení, funguje přístroj na nejvyšší výkon, a proto může být po nějakou dobu o něco hlasitější.

Funkce „Eco“



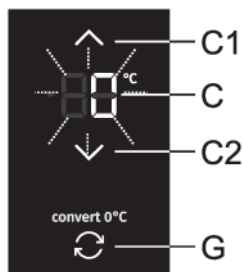
Zapnutí: funkci **eco** zapnete tak, že krátce stisknete tlačítko **D**. Rozsvítí se **eco mode**. V tu chvíli přístroj funguje v optimálním nastavení.

Vypnutí: funkci **eco** vypnete dalším krátkým stisknutím tlačítka **D**. Nastavení se vrátí na poslední nastavené.

Stejně tak se funkce **eco** vypne, pokud tlačítkem **B1** změňte nastavení teploty chladicí nebo mrazicí části, resp. pokud nastavíte některou z dalších doplňkových funkcí.

Funkce Convert

Celý mrazicí prostor lze změnit na **ZeroZone**. Teploty v něm se pohybují kolem 0 °C nebo mírně pod 0 °C, proto zde neskladujte potraviny citlivé na nízké teploty - potraviny mohou zamrznout. Před přepnutím funkce vyprázdněte mrazicí prostor, aby se mražené potraviny nerozmrazili a nezkažili se.



- **Aktivace funkce Convert:** stiskněte tlačítko **G**. Uslyšíte pípnutí a rozsvítí se **convert 0°C**.
- Aktivováním této funkce nastavíte mrazicí část na teplotu 0 °C a chladicí část na 4 °C. Na displeji **C** bude blikat 0 °C, dokud se v mrazicí části nedosáhne vhodná teplota. Po dosažení příslušné teploty na displeji bude nepřetržitě svítit 0 °C.

- **Nastavení teploty v ZeroZone:** stisknutím tlačítka **C1** nebo **C2** nastavíte teplotu v rozsahu od -2 °C do +3 °C.
- Teploty jsou přibližné a závisí na nastavené teplotě v chladicí části, teplotě okolí, frekvenci otevírání dveří a množství uložených potravin. Vyšší nastavené teploty v **ZeroZone** podmiňují vyšší teploty v chladicí části a naopak. Upravte nastavení podle provozních podmínek.
- V případě, že spodní prostor funguje jako **ZeroZone**, teploty v chladicí části lze nastavit pouze v rozsahu od +4 °C do +8 °C. Toto nastavení se doporučuje pouze, pokud je teplota okolí v rozmezí +16 °C do +32 °C. Při vyšších nebo nižších hodnotách není možné ve spotřebiči zajistit vhodné teploty.
- Aktivací funkce **Convert** se přeruší všechny ostatní funkce.
- **Vypnutí funkce Convert:** stiskněte znovu tlačítko **G**. Uslyšíte pípnutí a **convert 0°C** zhasne.

INFORMACE!

Funkce **Convert** také ovlivňuje teplotu v zásuvce **ZeroZone**. Když je tato funkce zapnutá, zásuvka nedosáhne teploty kolem 0 °C, ale bude bez ohledu na nastavení nebo polohu jezdce fungovat jako **zásuvka na ovoce a zeleninu**, což může vést ke znehodnocení jídla. Proto doporučujeme přemístit potraviny, které jsou citlivé na vyšší teploty, na vhodnější místo.

Funkce Wi-Fi


Tento spotřebič je možné ovládat na dálku pomocí smartphonu nebo tabletu. Pokud spotřebič není připojen k domácí síti, bude fungovat jako běžný spotřebič.

Co potřebujete k připojení spotřebiče?

- Signál místní bezdrátové sítě (Wi-Fi) by měl být dostatečně silný v místě, kde je spotřebič nainstalován.
- Směrovač domácí sítě musí být připojen k internetu a na spotřebiči by měla být aktivována funkce Wi-Fi.
- Smartphone / tablet musí být připojen k internetu.

- Operační systém vašeho smartphonu / tabletu by měl být kompatibilní s aplikací ConnectLife.

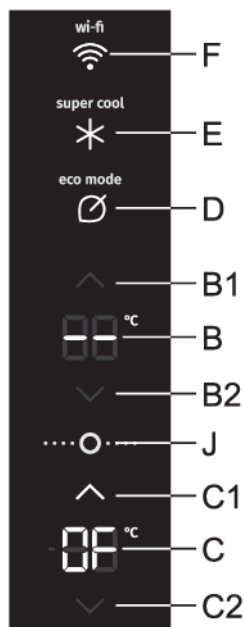
Instalace aplikace ConnectLife

1. Na telefonu / tabletu přejděte do App Store (na zařízeních Apple), AppGallery (na zařízeních s Huawei Androidem) nebo do Google Play (na zařízeních s Androidem).
2. Vyhledejte položku "ConnectLife"  .
3. Vyberte si aplikaci ConnectLife a nainstalujte ji do svého smartphonu / tabletu.

INFORMACE!

Doporučujeme vám, abyste si stáhli a nainstalovali mobilní aplikaci a vytvořili účet ConnectLife, dříve než se pokusíte nastavit připojení k vašemu spotřebiči.



Otevření nabídky Wi-Fi



Stiskněte tlačítko **F**. Zazní pípnutí a rozsvítí se indikátor **F**.

Všechny ostatní indikátory nebo symboly budou vypnuty. Aktivní zůstane jen tlačítko **C1** a displejová jednotka **C**. -- se zobrazí na zobrazovací jednotce **B**.

V tomto okamžiku můžete pomocí tlačítek **C1** a **C2** přepínat mezi dvěma možnostmi:

	Displej	Popis nastavení
1		Wi-Fi je vypnuta
2		Wi-Fi je zapnuta

Stisknutím tlačítka **C1** zapnete **On** displejovou jednotku **C**. Pokud je Wi-Fi vypnuta, bude svítit tlačítko **J**. Stisknutím tlačítka **J** zapnete Wi-Fi.

Stisknutím tlačítka **C2** vypnete **OF** displejovou jednotku **C**. Pokud je Wi-Fi vypnuta, bude svítit tlačítko **J**. Stisknutím tlačítka **J** vypnete Wi-Fi.

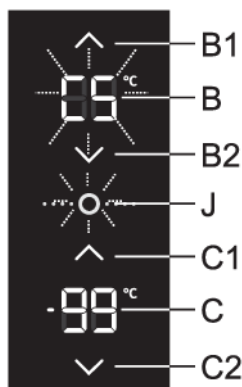
Když je zapnuta Wi-Fi, můžete pokračovat v procesu připojení.

INFORMACE!

Pomocí tlačítek **B1** a **B2** můžete přepínat mezi dostupnými možnostmi **CS**, **P**, **U** a **C**.

Připojení (CS)

Po aktivaci funkce Wi-Fi, připojte zařízení k domácímu směrovači, abyste mohli spotřebič připojit k mobilní aplikaci ConnectLife.

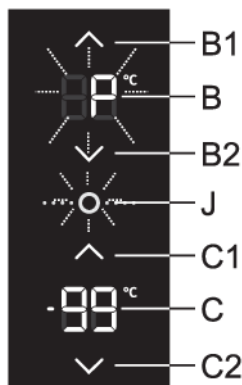


1. Když se **CS** zobrazí na zobrazovací jednotce **B**, krátce stiskněte tlačítko **J**. Začne blikat indikátor **CS** a tlačítko **J**. Na zobrazovací jednotce **C** se začne odpočítávat čas od 99 do 0, což indikuje průběh funkce. Po 5 minutách se automaticky ukončí.
2. Pomocí aplikace **ConnectLife** přidejte váš spotřebič a připojte jej k aplikaci.

- Funkce se automaticky deaktivuje, jakmile se úspěšně připojíte ke cloudu. **P** se zobrazí na zobrazovací jednotce **B**. Nyní můžete pokračovat v spárování spotřebiče s mobilními zařízeními.

Párování (P)

Spotřebič lze spárovat s vaším mobilním zařízením. Dálkové ovládání spotřebiče se aktivuje automaticky (viz kapitola "Dálkové ovládání (C)").



1. Když se **P** zobrazí na zobrazovací jednotce **B**, krátce stiskněte tlačítko **J**. Začne blikat indikátor **P** a tlačítko **J**. Na zobrazovací jednotce **C** se začne odpočítávat čas od 99 do 0, což indikuje průběh funkce. Po 3 minutách se automaticky ukončí.
2. Otevřete aplikaci **ConnectLife** a spárujte spotřebič s účtem aplikace.

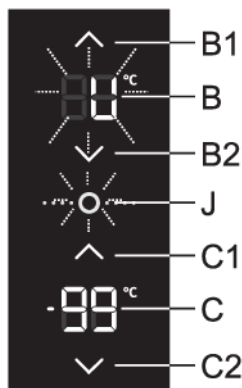
- Funkce se automaticky ukončí po úspěšném párování s účtem aplikace. Indikátor **C** se zobrazí na zobrazovací jednotce **B**.
- Funkce se také automaticky ukončí po 3 minutách, pokud párování nebylo úspěšné.
- Funkci můžete ukončit i krátkým stisknutím tlačítka **J**; tím se však proces párování zruší.

INFORMACE!

Pokud již byl spotřebič připojen k internetu a spárován s mobilním zařízením a chcete přidat další mobilní zařízení, začněte proces párování krokem (P).

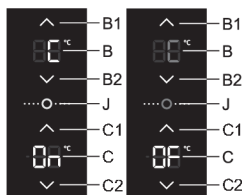
Zrušení všech spárování (U)

Aktivací této funkce bude spotřebič odstraněn ze všech uživatelských účtů aplikace.



- Když se **U** zobrazí na zobrazovací jednotce **B**, krátce stiskněte tlačítko **J**. Začne blikat indikátor **U** a tlačítko **J**. Na zobrazovací jednotce **C** se začne odpočítávat čas od 99 do 0, což indikuje průběh funkce. Po 1 minutě se automaticky ukončí.
- Funkce se automaticky ukončí po úspěšném odstranění všech spárování v cloudu. Indikátor **P** se zobrazí na zobrazovací jednotce **B**.
- Po 1 minutě se funkce automaticky ukončí, i když se nepodaří odstranit všechna párování v cloudu.
- Funkci lze ukončit i manuálně stisknutím tlačítka **J**. Tím se zastaví proces odstraňování všech spárování.

Dálkové ovládání (C)



Stav funkce dálkového ovládání (C) je indikován na zobrazovací jednotce **C**.


Vypnutí dálkového ovládání: Pokud je **povoleno** dálkové ovládání, pak se na zobrazovací jednotce **C** zobrazí **On**. Stisknutím tlačítka **C2** vypnete **OF** displejovou jednotku **C**. Pokud je povoleno dálkové ovládání, bude svítit tlačítko **J**. Stisknutím tlačítka **J** **vypnete** dálkové ovládání.

Povolení dálkového ovládání: Pokud je **vypnuté** dálkové ovládání, pak se na zobrazovací jednotce **C** zobrazí **OF**. Stisknutím tlačítka **C1** zapnete **On** displejovou jednotku **C**. Pokud je dálkové ovládání vypnuto, pak bude svítit tlačítko **J**. Stisknutím tlačítka **J** zapnete dálkové ovládání.




Nyní můžete prostřednictvím aplikace ovládat spotřebič na dálku pomocí smartphonu / tabletu.

Indikátory stavu Wi-Fi

Indikátorů stavu Wi-Fi může být více:

Funkce Wi-Fi	Připojení ke cloudu	Dálkové ovládání	Ikona sítě Wi-Fi	Popis
Vypnuto	/	/		Symbol F nesvítí

Pokračování tabulky z předchozí stránky

Funkce Wi-Fi	Připojení ke cloudu	Dálkové ovládání	Ikona sítě Wi-Fi	Popis
Zapnuto	Není připojeno.	/		Symbol F bliká: 1 sekundu svítí / 1 sekundu nesvítí
Zapnuto	Připojeno	Vypnuto		Symbol F bliká: 0,5 sekundu svítí / 0,5 sekundu nesvítí
Zapnuto	Připojeno	Zapnuto		Symbol F svítí

Zavření nabídky Wi-Fi



Chcete-li zavřít nabídku Wi-Fi, stiskněte tlačítko **F**. Nastavená teplota se zobrazí na zobrazovací jednotce **B** a **C**.

Nabídka Wi-Fi se automaticky zavře po 5 minutách nečinnosti displeje.

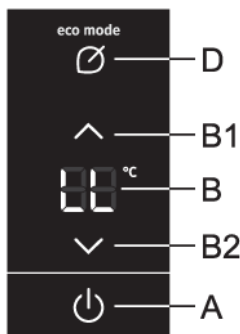
INFORMACE!

Pokud byla specifická funkce aktivní před otevřením nabídky Wi-Fi, bude tato funkce aktivní i po opuštění nabídky Wi-Fi.

INFORMACE!

Pokud se aktivuje některý z alarmů nebo se zjistí porucha či chyba, nezobrazí se, dokud je otevřená nabídka Wi-Fi; zobrazí se až po zavření nabídky Wi-Fi.

Dětský zámek



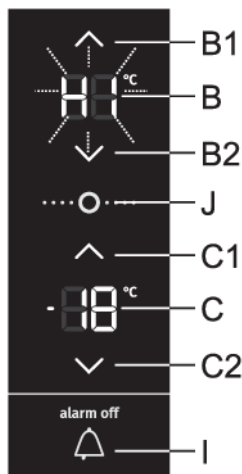
Zapnutí: Chcete-li aktivovat dětský zámek, stiskněte tlačítko **A** a **D** a držte je po dobu dvou sekund. Uslyšíte pípnutí a na displeji **B** se krátce zobrazí **LL**.

Tím budou zablokována všechna tlačítka kromě tlačítek **A, D, I** in **J**.

Vypnutí: funkci vypnete opětovným stisknutím a podržením tlačítek **A** a **D**.

V případě výpadku elektrické energie se funkce zachová.

Výstraha vysoké teploty



Pokud je teplota uvnitř spotřebiče příliš vysoká, spustí se zvukový alarm (přerušovaný tón). Na displeji **B** nebo **C** bliká **HI**, v závislosti na tom, v které části přístroje je teplota zvýšena.

- Při každém zapnutí spotřebiče pomocí tlačítka **A**, se posune aktivace alarmu při vysokých teplotách o 24 hodin. Pokud spotřebič v tomto časovém intervalu nedosáhne dostatečně nízké teploty, spustí se alarm.

Vypnutí alarmu:

- Zvukový alarm vypnete stisknutím tlačítka **I**. Když tlačítko stisknete poprvé alarm vypnete a na displeji **B** nebo **C** se zobrazí nejvyšší naměřená teplota části, ve které je příliš vysoká teplota. Když podruhé stisknete tlačítko **I**, začne na displeji **B** nebo **C** blikat aktuálně nastavená teplota a bude blikat, dokud teplota neklesne pod alarmující hodnotu.
- Když přístroj dosáhne odpovídající teploty, přestane ukazatel teploty blikat a rozsvítí se.
- Pokud zvukový alarm nevypnete, zapne se každou hodinu a bude zvonit přibližně 15 minut.

Alarm otevřených dveří

Pokud jsou dveře chladicího nebo mrazicího prostoru příliš dlouho otevřené, zapne se zvukový alarm (opakované pípání). Pokud zvukový alarm nevypnete, bude zvonit 10 minut. Přístroj bude i nadále fungovat normálně, jako by byly dveře zavřené.

Vypnutí alarmu: Alarm se vypne po zavření dveří.

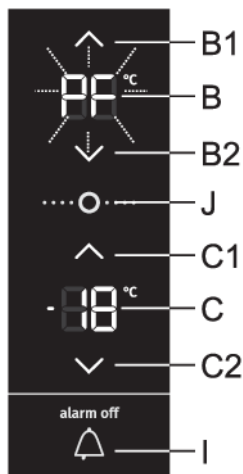
INFORMACE!

Pokud alarm vypnete stisknutím tlačítka **I**, tak se po 4 minutách opět zapne, pokud v tu chvíli budou dveře ještě stále otevřené.

INFORMACE!

Pokud necháte dveře otevřené déle než 10 minut, přestane alarm zvonit. Přístroj začne fungovat v bezpečnostním režimu, aby navzdory otevřeným dveřím zajistil dostatečné chlazení, které zabrání zkažení potravin.

Alarm v případě výpadku napájení



Pokud se během výpadku přívodu el. energie přístroj zahřeje na teplotu spouštějící alarm, tak se při obnovení dodávek zaktivuje alarm příliš vysoké teploty. Ozve se zvukový alarm a na ukazateli **B** nebo **C** bliká **PF**, v závislosti na tom, v které části spotřebiče je teplota zvýšená.

Zvukový alarm vypnete stisknutím tlačítka **I**. Na ukazateli **B** nebo **C** se zobrazí nejvyšší změřená teplota.

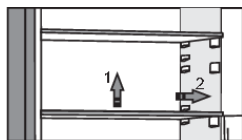
Ještě jedním stisknutím tlačítka **I** alarm při výpadku el. energie zcela zrušíte a na ukazateli **B** nebo **C** se zobrazí nastavená teplota.

Pokud je zároveň zapnutý i alarm vysoké teploty, tak se po zrušení alarmu při výpadku el. energie přístroj chová, jak je popsáno v kapitole Alarm příliš vysoké teploty.

Vnitřní vybavení spotřebiče

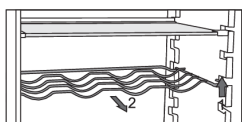
(* Vybavení závisí na modelu)

Police



Prázdnou polici můžete libovolně umístit uvnitř lednice podle pokynů, aniž byste ji vysunuli z přístroje. Pokud ji chcete přemístit nebo vysunout z lednice, tak ji vzadu lehce nadzvedněte, přitáhněte směrem k sobě a pak ji přemístěte nebo zcela vysuňte z přístroje. Potraviny, které se mohou rychle kazit, skladujte v zadní části police, kde je teplota nejnižší.

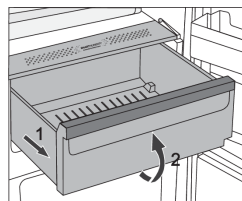
Drátěná přihrádka na láhve *



- Některé modely jsou vybaveny taktéž drátěným držákem lahví. Je chráněn proti náhodnému vyjmutí. Je možné jej vyjmout, pouze pokud je prázdný. Pro vytažení jej mírně nadzvedněte přední a táhněte směrem k Vám. Umístěte držák na lahve tak, aby lahve po délce nebránili správnému zavírání dveří. Držák udrží maximální zatížení devíti 0,75 litrových lahví nebo 13 kilogramů celkové váhy – viz štítek na pravé straně uvnitř zařízení.
- Na držák na lahve je taktéž možné pokládat plechovky (po délce nebo šířce).

Přihrádka na ovoce nebo zeleninu s regulací vlhkosti (CrispZone) *

- Box na dně lednice je určen pro uskladnění ovoce nebo zeleniny. Zabezpečuje vlhkost a předchází tak jejich vysoušení.
- Vlhkost v boxu se reguluje automaticky v závislosti na typu a množství vloženého jídla.



- Vytahování přehrádky:
 - Vytáhněte přihrádku, co nejvíce to jde. Pak zvedněte její přední část a vytáhněte ji úplně.

Zásuvka ZeroZone *

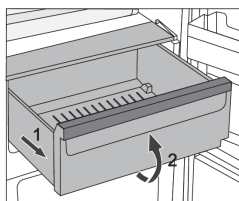
(pouze u některých modelů)

ZeroZone prostor umožňuje skladování širokého spektra čerstvých potravin až třikrát déle než v běžné chladničce. Jídlo zůstane déle čerstvé, zachovává si chuť a živiny. Teplota v tomto oddělení závisí na nastavené teplotě v chladicím prostoru, teplotě prostředí, frekvence otevírání dveří a množství potravin umístěných do chladničky.

Pro zajištění teploty okolo 0 °C v zásuvce **ZeroZone** doporučujeme nastavit teplotu v chladicím prostoru na 4 °C nebo nižší. Teplota v ZeroZone zásuvce může klesnout pod 0 °C. Z tohoto důvodu skladujte potraviny citlivé na nízkou teplotu na horních poličkách v chladničce.

Pro optimální výkon musí být přihrádka úplně zavřena.

- Při koupi potravin zkontrolujte jejich čerstvost, což je rozhodující pro kvalitu potravin a pro dobu, po kterou je možné je držet v lednici.
- Uložte potraviny v uzavřených nádobách nebo vhodném balení pro předcházení vypouštění nebo absorpci pachů.
- Vyndejte potraviny z přihrádek 30 až 60 minut před použitím pro umožnění vůni a chuti přizpůsobit se pokojové teplotě.
- Mezi potraviny citlivé na nízkou teplotu a nevhodné pro skladování v zásuvce **ZeroZone** patří: ananas, avokádo, banány, olivy, brambory, lilek, okurky, fazole, papriky, melouny, vodní melouny, dýně, tykev, cuketa atd.



- Pro vyjmutí přihrádky:
 - Táhněte přihrádkou, dokud se nezastaví.
 - Následně ji zvedněte vepředu a úplně vytáhněte ven.

Změna zásuvky ZeroZone na zásuvku na ovoce a zeleninu *

- Pokud budete potřebovat další prostor na ovoce a zeleninu, můžete ze zásuvky ZeroZone vytvořit zásuvku na ovoce a zeleninu (CrispZone).

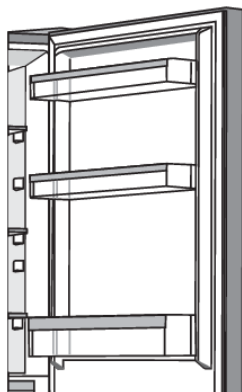


- To lze provést pomocí posuvníku, a to následujícím způsobem:
 - použít zásuvky jako **ZeroZone**: zatlačte posuvník doprava,
 - použít **zásuvky jako zásuvky na ovoce a zeleninu (CrispZone)**: zatlačte posuvník doleva.

INFORMACE!

Když je zapnutá funkce **Convert**, bude zásuvka fungovat jako **zásuvka na ovoce a zeleninu**, bez ohledu na nastavení jezdec. I když je jezdec nastaven do polohy **ZeroZone**, zásuvka nedosáhne teploty kolem 0 °C, což může vést ke znehodnocení jídla. Proto doporučujeme přemístit potraviny, které jsou citlivé na vyšší teploty, na vhodnější místo.

Dveřní regály



Vnitřní strana dveří lednice je vybavena přihrádkami pro uložení sýrů, másla, vajíčků, jogurtů a dalších menších balení, tub, plechovek, atd.

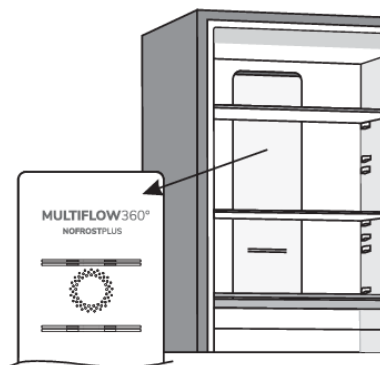
Můžete je libovolně přemísťovat, a to tak, že polici vyzvednete ze slotů a umístíte ji zpět na jiné požadované místo.

Spodní přihrádka ve dveřích slouží pro skladování lahví.

Maximální zatížení každé přihrádky ve dveřích je 5 kg.

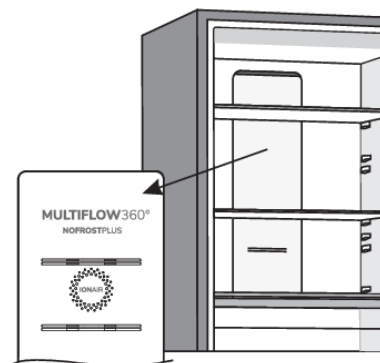
System distribuce vzduchu (MultiFlow) *

- Pokročilý systém MultiFlow se postará o rovnoměrné rozmístění vzduchu a teploty po ledničce. Tento systém také umožní položit jídlo na jakoukoli polici v lednici, protože v ní nejsou teplotní rozdíly.



System distribuce vzduchu s ionizátorem vzduchu (MultiFlow/IonAir) *

- Pokročilý systém MultiFlow se postará o rovnoměrné rozmístění ionizovaného vzduchu a teploty po celé ledničce. Vzduch, obohacený přídatnými negativními ionty kopíruje přirozené mikroklima, a proto svěží potraviny zůstanou déle svěží. Tento systém také umožní položit jídlo na jakoukoli polici v lednici, protože v ní nejsou teplotní rozdíly.



AdaptTech

Inovativní senzorická technologie umožňuje upravit provoz spotřebiče v souladu se zvyky a chováním spotřebitele. Přizpůsobivý inteligentní systém monitoruje, analyzuje a nahrává používání spotřebiče na denní a týdenní bázi a přizpůsobuje provoz spotřebiče těmto vzorům. Když je spotřebič schopný očekávat zvýšenou frekvenci otevírání dveří, sníží automaticky teplotu před takovou dobou pro předcházení zvyšování teploty potravin při častějším otevírání dveří. Spotřebič je také schopen odhadovat přidání většího množství potravin do lednice nebo mrazáku a přizpůsobit tomu intenzivnější chlazení nebo mražení.

Doporučené rozložení jídla ve spotřebiči

Sekce lednice:

- Horní část: potraviny v lahvích, chléb, víno, pečivo, atd.
- Střední část: mléčné produkty, polotovary, dezerty, nealko nápoje, pivo, vařené pokrmy, atd.
- FreshZone/ZeroZone koš: maso, masové produkty, lahůdky;
- Příhrádka na ovoce a zeleninu: čerstvé ovoce, zelenina, saláty, kořenová zelenina, brambory, cibule, česnek, rajčata, kyselé zelí, řepa atd.



Sekce ve dveřích lednice:

- Horní/střední příhrádky: vejce, máslo, sýry, atd.
- Dolní příhrádky: nápoje, plechovky, láhve



INFORMACE!

Neukládejte ovoce (banány, ananasy, papáju, citrusy) a zeleninu (cukety, lilky, okurky, kape, rajčata a brambory), které jsou citlivé na nízké teploty v lednici.

Sekce mrazáku:

- Mražení, uskladnění mražených potravin (viz část Mražení a uložení mraženého jídla).



INFORMACE!

Neukládejte následující potraviny do mrazáku: salát, vajíčka, jablka, hrušky, hrozny, broskve, jogurty, zakysané mléko, kysanou smetanu a majonézy.

Uchování potravin v lednici

Důležitá varování k uchování potravin

INFORMACE!

Správné používání spotřebiče, vhodné balení, udržování správné teploty a dodržování hygienických norem máji rozhodující dopad na kvalitu uchování potravin.

Dodržujte datum spotřeby potravin uvedený na balení.

Potraviny uskladněné v lednici je nutné uchovávat v nádobách nebo vhodném balení pro předcházení zápachu a vlhkosti z nich.

Do lednice nikdy nevkládejte hořlavé, nestálé a výbušné látky.

Láhve s vysokým obsahem alkoholu je nutné utáhnout natěsno a uložit ve stojaté poloze.

Určité organické roztoky, esenciální oleje v citrónu a pomerančové slupky, kyseliny máslové, atd. můžou mít za následek poškození plastových povrchů V případě delšího styku s povrchem můžou způsobit jeho poškození a předčasné stárnutí těchto materiálů.

Nepříjemný pach upozorňuje na nedostatečnou čistotu zařízení nebo zkažené jídlo (viz kapitola Čištění zařízení).

Když plánujete být mimo domov delší dobu, odstraňte potraviny, které se můžou pokazit, z lednice.

Prevence kontaminace potravin

Abyste zabránili kontaminaci potravin, dodržujte následující pokyny:

- Delší otevírání dvířek může způsobit významné zvýšení teploty v určitých částech spotřebiče.
- Pravidelně čistěte povrchy, které mohou přijít do styku s potravinami a také přístupný odvodňovací systém.
- Syrové maso a ryby uchovávejte v chladničce ve vhodných nádobách, aby nebyly v kontaktu s dalšími potravinami nebo nekapaly na ostatní potraviny.
- Pokud spotřebič zůstane delší dobu prázdný, vypněte ho, rozmrazte, vyčistěte, vysušte a nechte otevřená dvířka, aby v něm nevznikala plíseň.

Mražení potravin a uchování mražených potravin

Proces mražení potravin

INFORMACE!

Maximální množství čerstvého jídla, které může být vloženo najednou, je určeno na výkonostním štítku. Když množství jídla, které se má zamrazit, přesáhne uvedené množství, kvalita mražení bude nízká; navíc se taktéž sníží kvalita zamraženého jídla.

- Pro využití celkového objemu mrazáku vyjměte veškeré přihrádky.
- Aktivujte funkci „super freeze“ 24 hodin před mražením jídla:
 - stiskněte tlačítko **H**.

Aby bylo možné potraviny co nejdříve zmrazit, uspořádejte je tak, jako je uvedeno níže:

- Čerstvé potraviny balte do menších balíčků (1 kg), které pak uložte do horní zásuvky, a to tak, že dva balíčky dáte k zadní stěně do levého a pravého kouta a jeden balíček do středu před ně, jeden balíček uložte do prostřední zásuvky k zadní stěně doprostřed.

Ujistěte se, že čerstvé jídlo není v kontaktu s jídlem, které už bylo zamrazeno.

- Při mražení menšího množství jídla (1-2 kilogramy) není potřebná aktivace funkce „super freeze“.

Důležitá varování k mražení potravin

INFORMACE!

Mrazák používejte k mražení potravin, které jsou k mražení vhodné. Používejte vždy kvalitní a čerstvé potraviny.

Pro potraviny si zvolte vhodný obal a správně je zabalte.

Ujistěte se, že je balení vzduchotěsné a vodotěsné, aby u potravin nedocházelo ke ztrátě vitamínů a nevysychaly.

Na každém obalu uveďte typ potravin, množství a datum zmražení

Je důležité, aby se potraviny zmrazily co nejdříve. Proto se doporučují menší balení. Před mražením potraviny zchladte.

Uchování mraženého jídla

- Jestliže uchováváte a používáte mražené potraviny, řiďte se pokyny výrobce. Teplotu a datum spotřeby naleznete na balení.
- Vyberte pouze potraviny s nepoškozeným balením, uskladněné v mrazácích za teploty $-18\text{ }^{\circ}\text{C}$ nebo nižší.
- Nekupujte potraviny, jejichž obal je pokryt námrazou, protože to znamená, že byly několikrát částečně rozmrazeny. Takové potraviny mají nižší kvalitu.
- Chraňte potraviny před rozmražením během převozu. V případě zvýšení teploty bude doba skladování nižší a kvalita se zhorší.

Doba uchování mražených potravin

Doporučená doba uchování v mrazáku

Potravina (typ)	Čas
Ovoce, hovězí	od 10 do 12 měsíců
Zelenina, jehněčí, drůbež	od 8 do 10 měsíců
Telecí	od 6 do 8 měsíců
Vepřové	od 4 do 6 měsíců
Jemně nakrájené nebo mleté maso	4 měsíce
chléb, pečivo, vařené jídlo, ryby	3 měsíce
vnitřnosti	2 měsíce
Uzené klobásy, tučné ryby	1 měsíc

Rozmrazování zamražených potravin

- Rozmrazování je důležitým krokem při ukládání potravin, které byly zamrazeny. Potraviny je nutné rozmrazit správným způsobem.
- Vhodné metody pro rozmrazování potravin jsou:
 - v lednici,
 - ve studené vodě,
 - v mikrovlnné troubě či konvektomatu s odpovídajícím rozmrazovacím programem.
- Některé zamražené potraviny lze připravit, aniž by je bylo nutné předem rozmrazit. Výrobce tuto informaci uvádí na obalu.
- Potraviny je nutné zamrazovat v malém množství. Potraviny se pak rychleji rozmrazí.
- Částečně nebo zcela rozmrazené potraviny spotřebujte co nejrychleji. Bakterie v rozmrazených potravinách se znovu aktivují a potraviny se pak rychleji kazí. Toto platí zejména pro ovoce, zeleninu a již uvařená zamražená jídla.
- Částečně nebo zcela rozmrazené potraviny už nezamrazujte.

Odmrazení spotřebiče

Automatické odmrazení lednice

Lednice nevyžaduje rozmrazování, protože led, který se usazuje na zadní stěně se rozpouští automaticky. Nahromaděný led taje, když kompresor není vchodu. Kapky odtékají otvorem v zadní straně lednice do nádoby nad kompresorem, odkud se odpařují.

Ujistěte se, že otvor v zadní stěně vnitřní části lednice není nikdy blokován potravinami nebo jakýmkoliv jiným objektem.

V případě nadměrné vrstvy ledu na zadní stěně uvnitř lednice (3–5 mm) vypněte spotřebič a odmrazte jej manuálně.

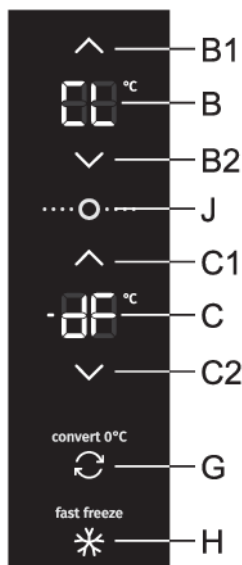
Rozmrazování mrazáku s funkcí NoFrost

- Mrazák NoFrost se rozmrazuje automaticky. Občasná námraza, která se může objevit na stěnách, zmizí automaticky.

Ruční odmrazování mrazáku NoFrost

- Může se stát, že i navzdory tomu, že máte přístroj NoFrost, se na površích objeví námraza. Většinou je to v důsledku neobvyklého použití přístroje, například příliš častého otevírání dveří, příliš dlouho otevřených dveří, špatného těsnění dveří...

V tomto případě můžete mrazák odmrazit ručně dle následujícího postupu:



- **Vklop:** Současně stiskněte a podržte tlačítko **G** a **H**. Uslyšíte pípnutí, pak se na displeji **B** ukáže **CL** a **dF** na displeji **C**.
- **Izklop:** Funkce se po dokončení postupu odmrazování automaticky vypne. Na ukazateli **B** nebo **C** se zobrazí nastavená teplota.

Čištění spotřebiče



VAROVÁNÍ!

Před čištěním odpojte spotřebič ze sítě – vypněte spotřebič (viz kapitola Vypnutí/Zapnutí zařízení) a odpojte napájecí kabel ze zásuvky.

- Pro vyčištění všech povrchů použijte jemný hadřík. Čističe, které obsahují abrazivní složky, kyseliny nebo roztoky nejsou vhodné pro čištění, protože mohou poškodit povrch.

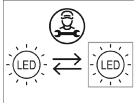
Umyjte vnější stranu spotřebiče vodou nebo mírnou kyselinou.

Lakované a hliníkové povrchy se mohou čistit vlažnou vodou s mírným množstvím čisticího prostředku. Je možné použít i čističe s mírným obsahem alkoholu (např. čističe oken). Nepoužívejte čističe obsahující alkohol na čištění plastových materiálů.

Interiér spotřebiče lze čistit vlažnou vodou, do které můžete přidat ocet.

- Neumývejte části spotřebiče v myčce na nádobí, protože to může poškodit vybavení.
- Námraza nebo led o tloušťce 3–5 mm zvýší spotřebu energie. Proto se musí pravidelně odstraňovat (netýče se to NO FROST mrazáku). Nepoužívejte žádné ostré objekty, roztoky nebo spreje.
- Kondenzátor na zadní straně, vedle kompresoru (jen u některých modelů), musí být vždy čistý, bez prachu nebo jiných nečistot. Pravidelně jej čistěte jemným nekovovým kartáčkem nebo vysavačem.
- Po vyčištění zapněte znovu zařízení a vložte do něj potraviny.

Odstraňování závad

Problém:	Příčina nebo řešení:
Zařízení po zapojení do el. Sítě nefunguje.	<ul style="list-style-type: none"> • Ujistěte se, že zásuvka je pod napětím a zařízení je zapnuto.
Chladicí systém je po dlouhou dobu nepřetržitě v chodu:	<ul style="list-style-type: none"> • Příliš vysoká okolní teplota. • Dvířka se příliš často otvírají nebo zůstávají příliš dlouho otevřená. • Dvířka nejsou správně zavřená (možné nečistoty na těsnění, nesprávné zapadnutí dveří, poškozené těsnění, atd.). • Ve spotřebiči je příliš mnoho čerstvých potravin.
Nadměrné hromadění ledu na zadní stěně vnitřního prostoru lednice může být způsobeno:	<ul style="list-style-type: none"> • Dvířka se příliš často otvírají nebo zůstávají příliš dlouho otevřená. • Do lednice byly uloženy teplé potraviny. • Potraviny nebo nádoby se dotýkají zadní stěny vnitřního prostoru lednice. • Slabé těsnění dveří. • Pokud je těsnění znečištěné nebo poškozené, vyčistěte jej nebo jej vyměňte.
Výskyt ledu nebo námrazy v mrazáku:	<ul style="list-style-type: none"> • Dveře byly otevřeny příliš dlouho nebo příliš často. • Dveře nejsou uzavřeny pořádně. • Dveře správně netěsní (těsnění je špinavé, dveře nejsou rovné, těsnění je poškozené atd.). • Přístroj odmrazte ručně.
Kondenzát (rosení) na přihrádce nad boxy:	<ul style="list-style-type: none"> • Toto je dočasný jev, kterému se nedá úplně vyhnout za vyšších teplot okolí a vyšší vlhkosti. Když se teplota a vlhkost vrátí do normálu, rosení také zmizí. Doporučujeme častěji čistit boxy a vytírat kapky. • Otevřený slider na regulaci vlhkosti. • Uložte potraviny do krabic nebo jiných obalů s dobrým těsněním.
Voda kape/ teče z lednice:	<ul style="list-style-type: none"> • Ucpaný otvor odtoku vody nebo kapání vody kolem žlabu. • Vyčistěte zablokovaný otvor, např. použitím plastového brčka. • Když se vytvoří tlustá vrstva ledu, rozmrazte zařízení manuálně (viz Rozmrazování zařízení).
LED světlo nepracuje: 	<ul style="list-style-type: none"> • Pokud LED světla nefungují, zavolejte servisního technika. • Nepokoušejte se opravovat LED světla sami, poněvadž je tu riziko zasažení elektrickým proudem!
Na ukazateli se zobrazí HI:	<ul style="list-style-type: none"> • Dvířka se příliš často otvírají nebo zůstávají příliš dlouho otevřená. • Dvířka nejsou správně zavřená (možné nečistoty na těsnění, nesprávné zapadnutí dveří, poškozené těsnění, atd.). • Delší doba bez energie. • Ve spotřebiči je příliš mnoho čerstvých potravin.

Pokračování tabulky z předchozí stránky

Problém:	Příčina nebo řešení:
Na ukazateli se zobrazí PF:	<ul style="list-style-type: none"> • Delší doba bez energie.
Na ukazateli se zobrazí E0 nebo E8:	<ul style="list-style-type: none"> • Tlačítka nereagují na dotyk. Zavolejte na servis, aby odstranil chybu. • Dokud přístroj nebude opraven, bude fungovat v bezpečnostním režimu. Příklad bude automaticky zachovávat nevhodnější teplotu pro každou část.
Na ukazateli se zobrazí E1 nebo E2:	<ul style="list-style-type: none"> • Teplotní senzor je porouchaný. Zavolejte na servis, aby chybu odstranil. Dokud přístroj nebude opraven, bude fungovat v bezpečnostním režimu. Příklad bude automaticky zachovávat nevhodnější teplotu pro každou část.
E3 se zobrazí na zobrazovací jednotce:	<ul style="list-style-type: none"> • Porucha Wi-Fi modulu. Zavolejte do servisu, aby odstranili závadu. Spotřebič bude fungovat normálně jako nepřípojený spotřebič, dokud ho servisní technik neopraví.
Na ukazateli se zobrazí E9:	<ul style="list-style-type: none"> • Dveře byly příliš dlouho otevřeny: zavřete dveře. • Pokud přestalo fungovat i osvětlení v této části, je poškozený senzor dveří. Zavolejte servisní centrum, abyste se domluvili na opravě. Dokud přístroj nebude opraven, bude fungovat v bezpečnostním režimu. Příklad bude automaticky zachovávat nevhodnější teplotu pro každou část.
Na ukazateli se zobrazí E4:	<ul style="list-style-type: none"> • Selhal ventilátor prostoru. Kontaktujte servisní středisko, aby odstranili závadu. Spotřebič nemusí fungovat normálně. Přemístěte všechny potraviny na chladné místo a vypněte spotřebič.
Na ukazateli se zobrazí E5:	<ul style="list-style-type: none"> • Selhal ventilátor kondenzátorového prostoru. Kontaktujte servisní středisko, aby odstranili závadu. Spotřebič nemusí fungovat normálně. Přemístěte všechny potraviny na chladné místo a vypněte spotřebič.

Informace o hlučnosti spotřebiče

Chlazení v mrazácích je zabezpečeno chladicím systémem, kterého součástí je také kompresor (a větrák u některých spotřebičů), který za chodu způsobuje určitý hluk. Hladina hluku závisí na instalaci, správném používání a životnosti spotřebiče.

- Po napojení zařízení do elektrické sítě může být provoz kompresoru nebo zvuk proudící kapaliny mírně hlučnější. To neznamená nesprávné fungování a nemá to žádný vliv na životnost zařízení. Po čase se daný hluk a běh ztiší.
- Někdy může docházet i neobvyklému nebo vyššímu hluku za běhu zařízení; to je většinou důsledkem nesprávné instalace zařízení:
 - Zařízení musí stát na rovném a stabilním povrchu.
 - Zařízení nesmí dotýkat zdi nebo sousedního nábytku.
 - Ujistěte se, že vnitřní vybavení je pevně uloženo na jeho místě a hluk nemůže být způsoben pohybem plechovek, lahví nebo jiných nádob uložených vedle sebe.
- Kvůli většímu zatížení chladicího systému, např. když se dveře často otvírají nebo jsou otevřené po delší dobu, když se vkládá větší množství čerstvého jídla nebo když se aktivují funkce intenzivního mražení nebo chlazení, zařízení může dočasně generovat vyšší hluk.

gorenje

GORENJE spol. s r. o. Vyskočilova 1461/2a 140 00 Praha 4
Bezplatná linka: 800 105 505 (volejte v pracovní době od 8:00-16:00h) servis@gorenje.cz



859633-a6



Vyhrazujeme si právo na změny, které nemají vliv na funkčnost spotřebiče.