

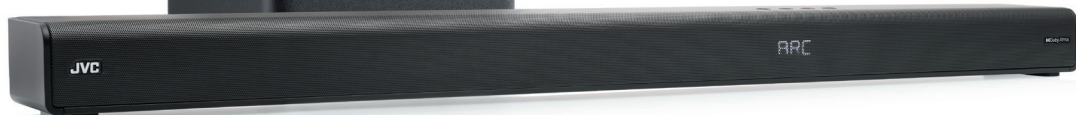
Šikula se subwooferem a zvuky shora



SOUNDBAR JVC TH-E754B

9 990 Kč

Fenomén zvuků doléhajících k nám při koukání na film ze všech světových stran již dávno úspěšně zabral i místo nad naší hlavou. A to natolik, že jej nabízejí i přístroje z nižších cenových příček. Přičemž jak prostřednictvím reprosoustav s měniči na horní stěně, tak i v rámci podélné aktivní reproskříňe, která má reproduktory směřující dopředu i nahoru. Očekává se pak, že zvuk se bude k posluchačům dostávat odrazem od stropu.



až dálkový ovladač, kterým můžete řídit i přehrávání z USB, ztlumit displej, volit tónové korekce, ekvalizační průběhy, časový posun zvuku za obrazem a zapnout horní zvuky v rámci Dolby Atmos. JVC se umí automaticky uvést do režimu Standby po patnácti minutách bez signálu.

Subwoofer ve skříňce z MDF a tvarem hranolu stojící na plastových nohách má reproduktor vyvedený na dno a bassreflex pak na zadní stěnu. Kromě kontrolky spárování a tlačítka vynuceného „propojení“ se soundbarem (pro případ selhání toho automatického) již jiné ovládací prvky nedostal.

nativních horních zvuků. V akčních filmech, jako např. Top Gun: Maverick si užijete lety nad Mach 9 s prototypem Dark Star a v dramatu Le Mans'66 pak bouračky na závodních okruzích i průlet Lockheedu Electra nad letištěm s vedením automobilky Ford. U snímku Revenant Zmrtvýchvstání pak umí známou scénu zápasu hrdiny s rozrušenou medvědicí podat dokonale syrově. Horních efektů si se soundbarem užijete dosytosti, o něco menší vliv na zvuk pak mají vestavěné ekvalizační průběhy, kterých je k dispozici celkem pět, nicméně rozdíl mezi nimi jsou nepatrné. Větší účinek rozhodně mají tónové korekce Bass/Treble, které dokážou zesílit okrajové kmitočty více než dost. Schopnostmi přehrávat populární a rockové hity v obyčejném stereo režimu soundbar rozhodně nepohorší a dokáže nahradit i běžné reprosoustavy s normální cenovkou.

Michal Zetek

Efekty i shora jsou dost dobré

Kvalita zvuku u reprosoustav pro filmy samozřejmě závisí i na počtu zvukových dekodérů v jejich výbavě, aby si s ním rozumělo co nejvíce nosičů s filmy. JVC TH-E754B disponuje škálou formátů Dolby, a to jak Dolby Atmos, tak i Dolby TrueHD a Dolby Digital Plus. Horní zvuky umí u těch „normálních“ Dolby aspoň simulovat. Pochopitelně nejlepší je přes něj přehrávat filmy, které mají v Dolby Atmos kódovanou zvukovou stopu, takže např. Taylor Swift: The Eras Tour zní v rámci kategorie soundbaru bombasticky a s takovou kulisou, že vás dokonale vtáhne na stadion v L.A. mezi diváky. Podobnou živou atmosféru zažijete i u filmu Bohemian Rhapsody, byť s ohledem na jeho pouhou 5.1 zvukovou stopu je celé podání skromnější. Hudební film s melodiemi 60. let Poslední noc v Soho je zvučný a chytlavý i bez



JVC TH-E754B se do cenového limitu 10 000 korun vešel i se subwooferem, který je k němu připojen bezdrátově a jako takový je prakticky bezobslužný – jediné, co musíte udělat, je zapojit jej do sítě. Další bezdrátová konektivita probíhá také přes rozhraní Bluetooth, abyste jej mohli spřáhnout např. s mobilem. Je jasné, že na nějaké propojování s wifi a součinnost s mobilními asistenty není přístroj z této cenové kategorie vybaven. Soundbar v příslušenství nabízí i úchyty a sadu šroubů s hmoždinkami pro přichycení na stěnu a také dva kabely (jeden s jacky, druhý s HDMI). Na soundbaru najdete řadu propojovacích míst – kromě Aux také optický a koaxiální digitální vstup, dále USB pro paměť s MP3 skladbami a trojici HDMI konektorů, z nichž jeden je samozřejmě eARC. Dutina s konektory je vespod otevřená, takže není problém vyvést kabely pod soundbar, pokud bude umístěn na zdi. Horní stěna skrývá pod děrovanou mřížkou dvojici reproduktorů pro zvuky shora a čtveřici ovládacích tlačítek. Přední panel pak kromě reproduktorů a bassreflexového vývodu zahrnuje i displej, který zvládne ukazovat zkratkovitě scrollující názvy. Kompletní ovládání soundbaru zprostředkovává



PARAMETRY

| | |
|----------------------|---|
| konfigurace kanálů | 3.1.2 |
| celkový výkon | 200 W/160 W (sub.) |
| kmitočtový rozsah | 120-20 000 Hz/40-120 Hz (sub.) |
| dekodér | Dolby Atmos, Dolby Audio |
| přípojky | 3× HDMI 2.1 (1× eARC), 1× Toslink, 1× S/PDIF, 1× Aux (3,5 mm jack), USB-A |
| bezdrátové připojení | Bluetooth 5.3 (SBC) |
| rozměry (š × v × h) | 100 × 6,7 × 10,5 cm (soundbar), 24 × 42 × 24 cm (sub.) |
| hmotnost | 3,5 kg (soundbar), 5,5 kg (sub.) |
| web | jvcaudio.cz |

HODNOCENÍ

- ➕ soundbar se subwooferem s výhodným poměrem výkon/cena
- ➖ dekodéry výhradně z Dolby skupiny

| | | | |
|----------------|--------|---------|------------|
| zvuk | výbava | obsluha | provedení |
| | | | |
| STEREO VERDIKT | | | vynikající |
| | | | |

(9 999 Kč)

(8 990 Kč); Sharp HT-SBW460

Rivalové: Samsung HW-S700D