

PHILIPS

Sluchátka

8000 Řada

TAT8505



Uživatelská příručka

Zaregistrujte svůj produkt a získejte podporu na adrese
www.philips.com/support

Obsah

1	Důležité bezpečnostní pokyny	2
	Bezpečnost sluchu	2
	Obecné informace	2

2	Vaše bezdrátová sluchátka	
	Bluetooth	3
	Co je součástí příslušenství	3
	Ostatní zařízení	3
	Přehled vašich bezdrátových sluchátek	4

3	Začínáme	5
	Nabíjení baterie	5
	Spárování sluchátek s mobilním telefonem	5

4	Připojení sluchátek	7
	Připojení sluchátek k zařízení Bluetooth	7
	Ovládání ANC (aktivní potlačení hluku zrušení)	7
	Správa hovorů a hudby	8
	Stav kontrolky LED	9
	Hlasový asistent	9

5	Obnovení továrního nastavení sluchátek	10
---	--	----

6	Technické údaje	10
---	-----------------	----

7	Oznámení	11
	Prohlášení o shodě	11
	Likvidace starého produktu a baterie	11
	Vyjměte integrovanou baterii	11
	Soulad s EMF	12
	Informace o životním prostředí	12
	Oznámení o shodě	12

8	Ochranné známky	14
---	-----------------	----

9	Často kladené otázky	15
---	----------------------	----

1 Důležité bezpečnostní pokyny

Bezpečnost sluchu



Nebezpečí

- Abyste předešli poškození sluchu, omezte dobu používání sluchátek při vysoké hlasitosti a nastavte hlasitost na bezpečnou úroveň. Čím vyšší je hlasitost, tím kratší je bezpečný čas poslechu.

Při používání sluchátek dodržujte následující pokyny.

- Sluchátka používejte po rozumně dlouhou dobu na rozumnou hlasitost.
- Dejte pozor, abyste nezvyšovali hlasitost s přízpůsobením vašeho sluchu.
- Nezvyšujte hlasitost natolik, abyste neslyšeli, co se děje kolem vás.
- V potenciálně nebezpečných situacích dbejte zvýšené opatrnosti nebo poslech přerušete.
- Nadměrný tlak zvuku ze sluchátek může způsobit ztrátu sluchu.
- Používání sluchátek zakrývajících obě uši není při řízení doporučeno a v některých oblastech může být protizákonné.
- Kvůli vaší bezpečnosti se v silničním provozu nebo v jiných potenciálně nebezpečných prostředích vyvarujte rozptylování hudbou nebo telefonními hovory.

Všeobecné informace

Abyste předešli poškození nebo poruše:



Upozornění

- Sluchátka a nabíjecí pouzdro nevystavujte nadměrnému teplu.
- Dávejte pozor, aby vám sluchátka a nabíjecí pouzdro nespadly.
- Sluchátka a nabíjecí pouzdro nesmí být vystaveny kapající nebo stříkající vodě.
- Dávejte pozor, aby nebyla vaše sluchátka a nabíjecí pouzdro ponořeny do vody.
- Nepoužívejte žádné čisticí prostředky obsahující alkohol, amoniak, benzen nebo abraziva.
- Pokud je vyžadováno čištění, použijte k čištění výrobku měkký hadřík, v případě potřeby navlhčený minimálním množstvím vody nebo zředěného jemného mýdla.
- Integrovaná baterie nesmí být vystavena nadměrnému teplu, jako je sluneční světlo, oheň nebo podobně.
- Při nesprávné výměně baterie hrozí nebezpečí výbuchu. Nahrazujte pouze stejným nebo ekvivalentním typem.

Informace o provozních a skladovacích teplotách a vlhkosti

- Skladujte na místě, kde je teplota mezi -20°C (-4°F) a 50°C (122°F) (až do 90% relativní vlhkosti).
- Provozujte na místě, kde je teplota mezi 0°C (32°F) a 45°C (113°F) (až do 90% relativní vlhkosti).
- Životnost baterií může být za podmínek vysoké nebo nízké teploty kratší.
- Výměna baterie za nesprávný typ, který může překonat zabezpečení (například v případě některých typů lithiových baterií);
- Likvidace baterie v ohni nebo horké troubě nebo mechanické porušení nebo řezání baterie, může vést k výbuchu;
- Ponechání baterie v prostředí s extrémně vysokou teplotou může vést k výbuchu nebo úniku hořlavé kapaliny nebo plynu;
- Vystavení baterie extrémně nízkému tlaku vzduchu může vést k výbuchu nebo úniku hořlavé kapaliny nebo plynu.

2 Vaše bezdrátová sluchátka



Stručný průvodce

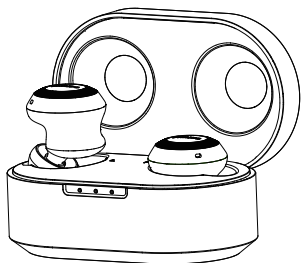
Blahopřejeme vám k nákupu a vítáme vás u společnosti Philips! Chcete-li plně využít podpory, kterou nabízí společnost Philips, zaregistrujte svůj produkt na adrese www.philips.com/welcome. Pomocí těchto bezdrátových sluchátek Philips můžete:

- se můžete těšit pohodlnému bezdrátovému handsfree volání;
- si můžete vychutnat a ovládat bezdrátovou hudbu;
- můžete přepínat mezi hovory a hudbou.

Jiná zařízení

Mobilní telefon nebo zařízení (např. notebook, PDA, adaptéry Bluetooth, přehrávače MP3 atd.), které podporují systém Bluetooth a jsou se sluchátky kompatibilní (viz. "Technické údaje" na str. 8).

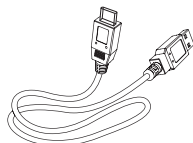
Co je součástí příslušenství



Sluchátka do uší Philips TAT8505

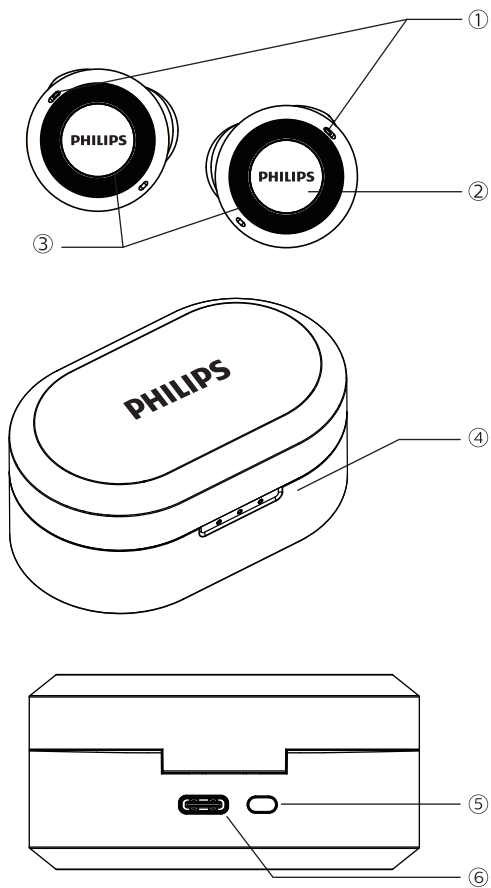


Vyměnitelné pryžové špunty do uší x 3 páry



Nabíjecí kabel USB-C (pouze pro nabíjení)

Přehled vašich bezdrátových sluchátek Bluetooth



- ① Mikrofon
- ② Multifunkční dotek
- ③ Kontrolka LED (sluchátka)
- ④ Kontrolka LED (nabíjecí pouzdro)
- ⑤ Párovací tlačítko Bluetooth
- ⑥ USB-C nabíjecí port

3 Začínáme

Nabíjení baterie

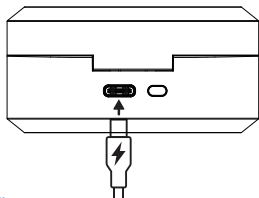
Poznámka

- Před prvním použitím sluchátek je s ohledem na jejich optimální kapacitu a životnost baterie vložte do nabíjecího pouzdra a nechte nabíjet 3 hodiny.
- Aby nedošlo k poškození, používejte pouze originální nabíjecí kabel USB-C.
- Před nabíjením sluchátek ukončete hovor, protože ta se po připojení za účelem nabíjení vypnou.

Nabíjecí pouzdro

Jeden konec kabelu USB zapojte do nabíjecího pouzdra a druhý do zdroje napájení.

- ↳ Nabíjecí pouzdro zahájí nabíjení.
- Proces nabíjení indikuje modrá kontrolka LED na přední straně.
- Po úplném nabití nabíjecího pouzdra se rozsvítí modrá kontrolka.



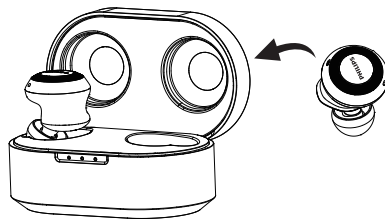
Tip

- Nabíjecí pouzdro slouží jako přenosná záložní baterie k nabíjení sluchátek. Pokud je nabíjecí pouzdro plně nabité, podporuje 3 cykly úplného dobití sluchátek.

Sluchátka

Vložte sluchátka do nabíjecího pouzdra.

- ↳ Sluchátka se začnou nabíjet.
- Proces nabíjení je signalizován modrou LED kontrolkou na sluchátkách.
- Po úplném nabití sluchátek modré LED kontrolky zhasnou.



Tip

- Úplné nabití obvykle trvá pomocí USB kabelu 1,5 hodiny (pro sluchátka nebo nabíjecí pouzdro).

Bezdrátové nabíjení

Nabíjecí pouzdro má vestavěné bezdrátové nabíjení. Baterii můžete nabít za použití bezdrátové nabíječky nebo jiného zařízení, které funguje jako bezdrátová nabíječka.

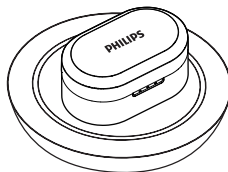
Upozornění

Opatření při bezdrátovém nabíjení

- Nepokládejte nabíjecí pouzdro na bezdrátovou nabíječku, pokud jsou mezi nabíjecím pouzdem a bezdrátovou nabíječkou umístěny vodivé materiály, jako jsou kovové předměty a magnety.
- Nabíjecí pouzdro se nemusí nabíjet správně nebo se může přehřát, nebo se může poškodit nabíjecí pouzdro a karty.

Nabíjení baterie pomocí bezdrátové nabíječky.

- Vložte sluchátka do nabíječky.
- Zavřete nabíjecí pouzdro.
- Střed nabíjecího pouzdra umístěte na střed bezdrátové nabíječky.
- Po plné nabití odpojte nabíjecí pouzdro od bezdrátové nabíječky.

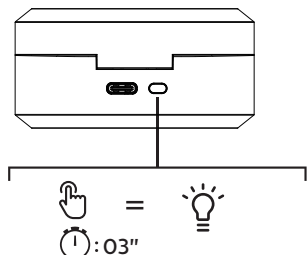


Tip

- Při bezdrátovém nabíjení trvá plné nabití 4 hodiny.
- Bezdrátová nabíječka není součástí balení.

Prvotní párování sluchátek se zařízením Bluetooth

- 1 Ujistěte se, že je sluchátko plně nabitě a vypnuté.
- 2 Otevřete kryt nabíjecího pouzdra a stiskněte a podržte párovací tlačítko na zadní straně nabíjecího pouzdra po dobu přibližně 3 vteřin



- ↳ LED kontrolky na obou sluchátkách blikají střídavě bíle a modře.
 - ↳ Sluchátka jsou nyní v režimu párování a připravena ke spárování se systémem Bluetooth (např. mobilním telefonem)
- 3 Na zařízení Bluetooth aktivujte funkci Bluetooth.
 - 4 Spárujte sluchátka se zařízením Bluetooth. Bližší informace naleznete v uživatelské příručce zařízení Bluetooth.

Poznámka

- Pokud sluchátka po zapnutí nemohou najít žádné dříve připojené zařízení Bluetooth, automaticky se přepnou do režimu párování.

Následující příklad znázorňuje, jak sluchátka se zařízením Bluetooth spáruvat.

- 1 Na zařízení Bluetooth aktivujte funkci Bluetooth, a vyberte možnost **Philips TAT8505**.

- 2 Na požádání zadejte přístupové heslo sluchátek "0000" (4 nuly). U zařízení Bluetooth se systémem Bluetooth 3.0 nebo vyšším není potřeba heslo zadávat.



Philips TAT8505

Párování s jedním sluchátkem (režim Mono)

Pro Mono použití vyndejte buď levé nebo pravé sluchátko z nabíjecího pouzdra. Sluchátko se automaticky zapne. Ozve se hlas „zapnuto“.

Poznámka

- Vyndejte druhé sluchátko z nabíjecího pouzdra a obě se automaticky spárují.

Spárování sluchátek s jiným zařízením Bluetooth

Pokud máte jiné zařízení Bluetooth, které chcete se sluchátky spárovat, ujistěte se, zda je funkce Bluetooth u všech dříve spárovaných zařízení vypnuta. Poté postupujte dle pokynů v kapitole "Prvotní párování sluchátek se zařízením Bluetooth".

Poznámka

- Do paměti sluchátek se ukládá pouze 4 zařízení. Pokud se pokusíte spárovat více než 4 zařízení, bude nejdříve spárované zařízení nahrazeno novým.

4 Používání sluchátek

Připojení sluchátek k zařízení Bluetooth

- 1 Na zařízení Bluetooth aktivujte funkci Bluetooth.
- 2 Otevřete kryt nabíjecího pouzdra.
 - ↳ Modrá kontrolka LED bliká.
 - ↳ Sluchátka vyhledají naposledy připojené zařízení Bluetooth a automaticky se k němu připojí. Pokud poslední připojené zařízení není dostupné, sluchátka vyhledají a připojí se k zařízení, které bylo připojeno naposledy.

Tip

- Sluchátka nelze připojit k více než 1 zařízení současně. Pokud máte spárovaná 2 zařízení Bluetooth, zapněte funkci Bluetooth pouze u toho z nich, které chcete připojit.
- Pokud aktivujete funkci Bluetooth na zařízení Bluetooth až po zapnutí sluchátek, budete muset otevřít nabídku Bluetooth na svém zařízení a sluchátka k němu připojit manuálně.

Poznámka

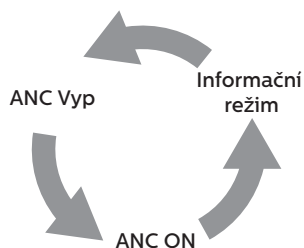
- Pokud se sluchátka do 5 minut nepřipojí k žádnému zařízení Bluetooth, automaticky se vypnou, aby se ušetřila životnost baterie.
- U některých zařízení Bluetooth nemusí být spojení navazováno automaticky. V takovém případě musíte otevřít nabídku Bluetooth svého zařízení a sluchátka k zařízení Bluetooth připojit manuálně.

Řízení ANC (zrušení potlačení hluku)

Povolení ANC

Dvojitým klepnutím na pravém sluchátka lze přepnout různé režimy ANC.

- Při vložení do ucha se automaticky zapne funkce ANC.
- Dotkněte se dvakrát MFB tlačítka, pro přepnutí do informačního režimu.
- Znovu se dvakrát dotkněte MFB tlačítka pro vypnutí funkce ANC.



Tip

- Vyndáním sluchátka se automaticky přepne do režimu spánku. Vrácením sluchátka zpět se aktivuje.

Úkol Multifunkční Provoz tlačítko

Úkol	Multifunkční tlačítko	Provoz
ANC ON	Pravé sluchátko	Dvě klepnutí
Informační režim	Pravé sluchátko	Dvě klepnutí
ANC VYP	Pravé sluchátko	Dvě klepnutí
Pohotovostní režim	Pravé sluchátko	Klepněte a podržte

Stav kontrolky LED ANC

Stav sluchátek	Ukazatel
Přepne se ANC režim	Modrá LED se rozsvítí.

Zapnuto / vypnuto

Úkol	Multifunkční tlačítko	Provoz
Sluchátka zapnete.		Sluchátka vyndejte z nabíjecího pouzdra pro zapnutí
Sluchátka vypnete.		Sluchátka vložte zpátky do pouzdra pro vypnutí

Spravujte své hovory a hudbu

Ovládání hudby








Úkol	Multifunkční tlačítko	Provoz
Přehrávání nebo pozastavení hudby	Pravé sluchátko	Dotkněte se po dobu 0,8 s a po zaznění pípnutí uvolněte
Přeskočit vpřed	Pravé sluchátko	Tři klepnutí
Nastavení hlasitosti +/-		Ovládání přes mobilní telefon

Řízení hovorů

Úkol	Multifunkční tlačítko	Provoz
Přijetí/přepnutí volajícího během hovoru	Pravé sluchátko	Dvojitě poklepání
Položení / odmítnutí hovoru	Pravé sluchátko	Klepněte a podržte

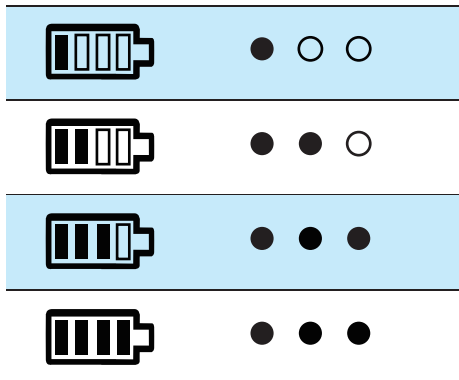
Nabíjecí pouzdro (3 modré LED)

Nabíjecí pouzdro LED (USB zap)

Nabíjecí pouzdro LED (USB zap)	Ukazatel
	 ○ ○
	●  ○
	● ● 
	● ● ● Dále svítí dokud se používá USB

Nabíjecí pouzdro LED (USB vyp)

Ukazatel



Tip

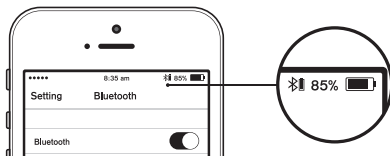
- Když je USB vypnuté, svítí LED kontrolka po otevření nebo zavření pouzdra 30s

Stav kontrolky LED

Stav sluchátek	Ukazatel
Sluchátka jsou připojena k zařízení Bluetooth.	Bílá LED bliká každých 5s
Sluchátka jsou připravena ke spárování	
Sluchátka jsou zapnutá, ale nejsou připojena k zařízení Bluetooth	Střídavě bliká modrá a bílá LED
Vybitá baterie (sluchátka)	Modrá LED zabliká 2x každých 5s
Baterie je úplně nabitá (sluchátka).	modrá a bílá kontrolka LED nesvítí
Baterie je plně nabitá (nabíjecí pouzdro).	Víz LED na nabíjecím pouzdro

Kontrolka LED baterie na zařízení Bluetooth

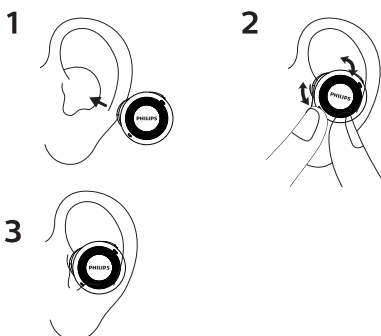
Po připojení ke sluchátkům se na zařízení Bluetooth objeví indikátor baterie.



Hlasový asistent

Úkol	Tlačítko	Provoz
Přepnutí mezi hlasovými asistenty (Siri/Google)	Levé sluchátko	Klepněte a podržte po dobu 2 vteřin
Zastavení hlasového asistenta	Levé sluchátko	Jedno klepnutí
Google Fetch/Potvrzení	Levé sluchátko	Dvě klepnutí

Způsob použití



5 Resetování sluchátek

Pokud se při párování objeví problémy s připojením, postupujte následovně pro resetování sluchátek.

- 1 Na Bluetooth zařízení jděte do menu Bluetooth a odeberte **Philips TAT8505** ze seznamu zařízení.
- 2 Vypněte funkci Bluetooth na svém Bluetooth zařízení.
- 3 Klepněte a podržte na každém sluchátku jednotlivě multifunkční tlačítko >25s.
- 4 Pro párování s Bluetooth zařízením vložte sluchátka zpět do nabíjecího pouzdra, aby se vypnula. Otevřete nabíjecí pouzdro a stiskněte a podržte párovací tlačítko na zadní straně nabíjecího pouzdra po dobu přibližně 3 vteřin. Poté na zařízení Bluetooth aktivujte funkci Bluetooth, a vyberte **Philips TAT8505**.

6 Technické údaje

- Přehrávání hudby — ANC zapnuto: 5 hodin | ANC vypnuto funkcí Bluetooth: 6 hodin
- Doba hovoru — ANC zapnuto: 5 hodin | ANC vypnuto: 6 hodin
- Pohotovostního režim — 200 hodin
- Doba nabíjení: 1,5 hodiny
- Lithium-ion baterie 55 mAh v každém sluchátku, Lithium-ion baterie 560 mAh v nabíjecím pouzdru
- Verze Bluetooth: 5.0
- Kompatibilní profily Bluetooth:
 - HSP (Hands-Free profil-HFP)
 - A2DP (Profil pokročilého šíření audia)
 - AVRCP (profil dálkového ovládání audio videa)
- Podporovaný audio kodek: SBC, AAC
- Frekvenční rozsah: 2,402-2,480 GHz
- Výkon vysílače: <10 dBm
- Rozsah provozních teplot: až 10 metrů (33 stop)
- Automatické vypnutí
- Port USB-C pro nabíjení
- Bezdrátové nabíjení
- Upozornění na nízkou úroveň nabití baterie: k dispozici



Poznámka

- Technické údaje se mohou změnit bez předchozího upozornění.

7 Oznámení

Prohlášení o shodě

MMD Hong Kong Holding Limited tímto prohlašuje, že tento produkt splňuje základní požadavky a další příslušná ustanovení směrnice 2014/53/EU. Prohlášení o shodě naleznete na www.p4c.philips.com.

Likvidace starého produktu a baterie



Váš výrobek je navržen a vyroben s použitím vysoce kvalitních materiálů a dílů, které mohou být recyklovány a opětovně použity.



Tento symbol na výrobku znamená, že se na výrobek vztahuje evropská směrnice 2012/19/EU.

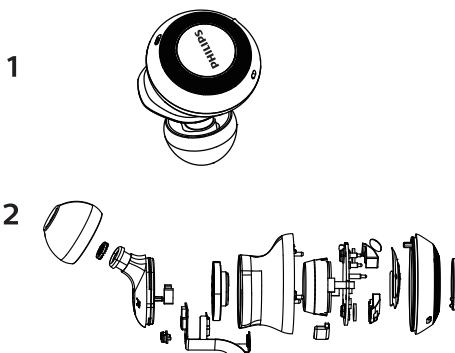


Tento symbol znamená, že produkt obsahuje vestavěnou dobíjecí baterii, na kterou se vztahuje evropská směrnice 2013/56/EU, a kterou nelze likvidovat s běžným domovním odpadem. Důrazně doporučujeme, abyste svůj produkt odnesli na oficiální sběrné místo nebo do servisního střediska Philips a nechali odborníka vyjmout dobíjecí baterii. Informujte se o místním systému odděleného sběru elektrických a elektronických výrobků a dobíjecích baterií. Dodržujte místní předpisy a nikdy nelikvidujte produkt a dobíjecí baterie s běžným domovním odpadem. Správná likvidace starých produktů a dobíjecích baterií pomáhá předcházet negativním důsledkům pro životní prostředí a lidské zdraví.

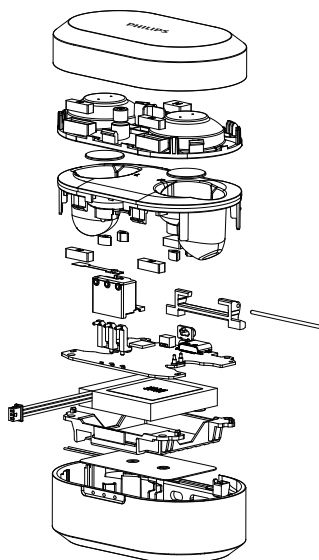
Vyjmutí integrované baterie

Pokud ve vaší zemi neexistuje systém sběru/recyklace elektronických produktů, můžete před likvidací sluchátek chránit životní prostředí vyjmutím a recyklací baterie.

- Před vyjmutím baterie zkontrolujte, zda jsou sluchátka odpojena od nabíjecího pouzdra.



- Před vyjmutím baterie zkontrolujte, zda je nabíjecí pouzdro odpojeno od nabíjecího kabelu USB.



Soulad s EMF

Tento produkt splňuje všechny platné normy a předpisy týkající se vystavení elektromagnetickým polím.

Informace o životním prostředí

Všechny nepotřebné obaly byly vynechány. Snažili jsme se, aby se balení snadno rozdělilo na tři materiály: lepenka (krabice), polystyrenová pěna (oddělovací část) a polyethylen (tašky, ochranná pěnová fólie.)

Váš systém se skládá z materiálů, které mohou být recyklovány a znovu použity, pokud bude rozebrán specializovanou společností. Dodržujte místní předpisy týkající se likvidace obalových materiálů, vybitých baterií a starého zařízení.

Oznámení o shodě

Zařízení splňuje pravidla FCC, část 15. Provoz zařízení závisí na následujících dvou podmínkách:

- 1. Toto zařízení nesmí způsobovat škodlivé rušení a**
- 2. Toto zařízení musí akceptovat veškerá přijímaná rušení, včetně rušení, které může způsobovat nežádoucí provoz.**

Pravidla FCC

Toto zařízení bylo testováno podle požadavků na digitální zařízení třídy B, jejichž limity splňuje v rámci předpisů FCC, část 15. Tyto limity jsou navrženy tak, aby poskytovaly přiměřenou ochranu proti škodlivému rušení instalací v obytných oblastech. Zařízení vytváří, používá a může vydávat

vysokofrekvenční energii a pokud není instalováno a používáno v souladu s návodem k použití, může způsobovat nežádoucí rušení rádiové komunikace. Ovšem, není žádná záruka, že u konkrétní instalace k rušení nedojde. Pokud zařízení při vypnutí a zapnutí způsobuje nežádoucí rušení příjmu rozhlasového nebo televizního vysílání, doporučujeme uživateli pokusit se odstranit toto rušení některým z následujících opatření:

- Přeorientujte nebo přemístěte přijmovou anténu.
- Zvyšte vzdálenost mezi daným zařízením a přijímačem
- Připojte zařízení do zásuvky na jiném obvodu, než do kterého je připojen přijímač.
- Obratťe se na prodejce nebo zkušeného rozhlasového/televizního technika.

Prohlášení FCC o vystavení radiaci:

Toto zařízení splňuje limity FCC pro vystavení radiaci stanovené pro nekontrolované prostředí.

Tento vysílač nesmí být umístěn společně nebo pracovat společně s jinou anténou nebo vysílačem.

Pozor: Uživatel je upozorněn, že změny nebo modifikace, které nebyly výslovně schváleny odpovědnou stranou, mohou vést ke ztrátě oprávnění uživatele k provozování tohoto zařízení.

Kanada:

Toto zařízení obsahuje výhradně licenční vysílač(e)/přijímač(e), které se shodují s kanadskými výhradně licenčními standardy RSS pro inovace, vědu a ekonomický rozvoj. Provoz zařízení závisí na následujících dvou podmínkách: (1) Toto zařízení nesmí způsobovat rušení. (2) Toto zařízení musí tolerovat jakékoli rušení, včetně rušení, které by mohlo způsobovat nežádoucí funkci přístroje.

CAN ICES-3(B)/NMB-3(B)

Prohlášení IC o vystavení radiaci:

Toto zařízení vyhovuje limitům radiace v Kanadě stanoveným pro nekontrolované prostředí.

Tento vysílač nesmí být umístěn společně nebo pracovat společně s jinou anténou nebo vysílačem.

7 Ochranné známky

Bluetooth

Slovní značka Bluetooth® a příslušná loga jsou registrovanými obchodními známkami v majetku společnosti Bluetooth SIG, Inc. a společnost MMD Hong Kong Holding Limited používá tyto známky v licenci. Ostatní ochranné známky a obchodní názvy jsou majetkem příslušných vlastníků.

Siri

Siri je ochranná známka společnosti Apple Inc. registrovaná v USA a dalších zemích.

Google

Google a Google Logo jsou ochranné známky společnosti Google LLC.

8 Často kladené otázky

Moje sluchátka Bluetooth se nezapnou.

Úroveň baterie je nízká. Nabijte sluchátka.

Nemohu spárovat sluchátka Bluetooth s mým zařízením Bluetooth.

Bluetooth je deaktivován. Povolte funkci Bluetooth na vašem zařízení Bluetooth a zapněte zařízení Bluetooth před zapnutím sluchátek.

Párování nefunguje.

- Vložte obě sluchátka do nabíjecího pouzdra.
- Zkontrolujte, zda jste u všech dříve připojených zařízení Bluetooth vypnuli funkci Bluetooth.
- Na zařízení Bluetooth vymažte ze seznamu zařízení Bluetooth položku „Philips TAT8505“.
- Spárujte sluchátka (viz. „První párování sluchátek se zařízením Bluetooth“ na str. 6).

Zařízení Bluetooth nemůže najít sluchátka.

- Sluchátka mohou být připojena k předešlému spárovanému zařízení. Vypněte připojené zařízení nebo jej přesuňte mimo dosah.
- Spárování mohlo být vymazáno nebo byla sluchátka již dříve spárována s jiným zařízením. Znovu spárujte sluchátka se zařízením Bluetooth, jak je popsáno v uživatelské příručce. (viz část „Spárujte sluchátka s vaším zařízením Bluetooth poprvé“ na straně 6).

Moje sluchátka Bluetooth jsou připojena k mobilnímu telefonu s podporou Bluetooth stereo, ale hudba hraje pouze v reproduktoru mobilního telefonu.

Viz uživatelská příručka k vašemu mobilnímu telefonu. Vyberte, chcete-li poslouchat hudbu prostřednictvím sluchátek.

Kvalita zvuku je nízká a je slyšet praskavý zvuk.

- Bluetooth zařízení je mimo dosah. Snižte vzdálenost mezi sluchátky a zařízením Bluetooth nebo odstraňte překážky mezi nimi.
- Nabijte sluchátka.

Kvalita zvuku je nízká, je-li streamování z mobilního telefonu velmi pomalé nebo nefunguje vůbec.

Ujistěte se, zda mobilní telefon nepodporuje pouze protokol HSP/HFP (mono), ale taky A2DP a je kompatibilní se systémem Bluetooth 4.0x (nebo vyšším) (viz. "Technické údaje" na str. 10).



STAŽENÍ APLIKACE

Naskenujte QR kód/klepněte na tlačítko 'Download' nebo najděte v Apple App Store nebo na Google Play 'Philips Headphones' pro stažení aplikace.



Philips a Philips Shield Emblem jsou registrované ochranné známky společnosti Koninklijke Philips N.V. a používají se na základě licence. Tento produkt byl vyroben společností MMD Hong Kong Holding Limited nebo některou z jejích přidružených společností a je prodáván na její odpovědnost. MMD Hong Kong Holding Limited je ve vztahu k tomuto produktu ručitelem.

UM_TAT8505_00_CS_V1.0

