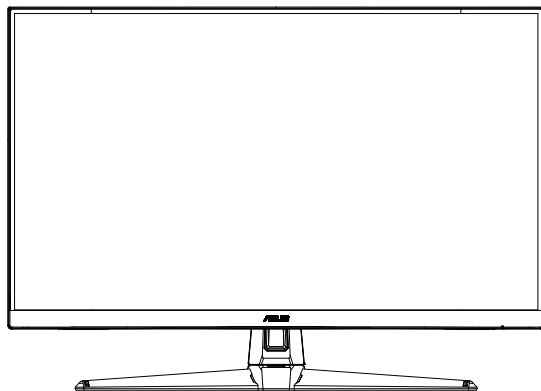


ASUS®

Řada VG271B

LCD monitor

Uživatelská příručka



HDMI™
HIGH-DEFINITION MULTIMEDIA INTERFACE

Obsah

Upozornění	iii
Bezpečnostní informace	iv
Péče a údržba.....	vi
1.1 Vítejte!	1-1
1.2 Obsah balení.....	1-1
1.3 Sestavení monitoru.....	1-2
1.4 Připojení kabelů	1-3
1.4.1 Zadní strana LCD monitoru.....	1-3
1.5 Představení monitoru	1-4
1.5.1 Používání ovládacího tlačítka	1-4
2.1 Nastavení monitoru.....	2-1
2.2 Odpojení ramena/stojanu (pro držák na stěnu VESA).....	2-2
2.3 Vnější rozměry.....	2-3
3.1 Nabídka OSD (On-Screen Display)	3-1
3.1.1 Změna konfigurace	3-1
3.1.2 Představení funkcí OSD	3-2
3.2 Specifikace	3-9
3.3 Řešení potíží (FAQ).....	3-11
3.4 Seznam podporovaných časování	3-12

Copyright © 2020 ASUSTeK COMPUTER INC. Všechna práva vyhrazena.

Žádná část této příručky, včetně výrobků a softwaru v příručce popsaných, nesmí být bez písemného souhlasu firmy ASUSTeK COMPUTER INC. („ASUS“) reprodukována, přenesena, přepsána, uložena v systému pro ukládání dat, ani přeložena do žádného jazyka v žádné podobě a žádným způsobem, kromě dokumentace uložené kupujícím pro účel zálohování.

Záruka na produkt nebo službu zaniká, pokud: (1) produkt je opraven, upraven nebo změněn bez písemného svolení firmy ASUS nebo (2) výrobní číslo produktu je nečitelné nebo chybí.

ASUS POSKYTUJE TUTO PŘÍRUČKU „TAK, JAK JE“, BEZ ZÁRUKY JAKÉHOKOLI DRUHU, AŽ VÝSLOVNĚ NEBO VYPLÝVAJÍCÍ, VČETNĚ, ALE NIKOLI JEN, PŘEDPOKLADANÝCH ZÁRUK NEBO PODMÍNEK PRODEJNOSTI A VHODNOSTI PRO URČITÝ ÚČEL. V ŽÁDNÉM PŘÍPADĚ NEBUDE FIRMA ASUS, JEJÍ ŘEDITELÉ, VEDOUcí PRACOVNÍCI, ZAMĚSTNANCI ANI ZÁSTUPCI ODPOVÍDAT ZA ŽÁDNÉ NEPŘÍMÉ, ZVLÁŠTNÍ, NAHODILÉ NEBO NÁSLEDNĚ ŠKODY (VČETNĚ ZA ZTRÁTU ZISKŮ, ZTRÁTU PODNIKATELSKÉ PŘÍLEŽITOSTI, ZTRÁTU POUŽITELNOSTI ČI ZTRÁTU DAT, PŘERUŠENÍ PODNIKÁNÍ A PODOBNĚ), I KDYŽ BYLA FIRMA ASUS UPOZORNĚNA NA MOŽNOST TAKOVÝCH ŠKOD ZPŮSOBENÝCH JAKOUKOLIV VADOU V TĚTO PŘÍRUČCE NEBO VE VÝROBKU.

TECHNICKÉ ÚDAJE A INFORMACE OBSAŽENÉ V TĚTO PŘÍRUČCE JSOU POSKYTNUTY JEN PRO INFORMACI, MOHOU SE KDYKOLIV ZMĚNIT BEZ PŘEDCHOZÍHO UPOZORNĚNÍ, A NEMĚLY BY BÝT POVAŽOVÁNY ZA ZÁVAZEK FIRMY ASUS. ASUS NEODPOVÍDÁ ZA ŽÁDNÉ CHYBY A NEPŘESNOSTI, KTERÉ SE MOHOU OBJEVIT V TĚTO PŘÍRUČCE, VČETNĚ VÝROBKŮ A SOFTWARU V PŘÍRUČCE POPSANÝCH.

Produkty a názvy firem v této příručce mohou, ale nemusí být registrovanými obchodními známkami nebo copyrighy příslušných firem, a používají se zde pouze pro identifikaci a objasnění a ve prospěch jejich majitelů, bez záměru poškodit cizí práva.

Upozornění

Prohlášení pro Federální komunikační komisi

Toto zařízení vyhovuje části 15 předpisů FCC. Provoz vyžaduje splnění následujících dvou podmínek:

- Toto zařízení nesmí způsobovat škodlivé rušení, a
- Toto zařízení musí přijmout veškeré přijaté rušení, včetně rušení, které by mohlo způsobit nežádoucí činnost.

Toto zařízení bylo testováno a bylo shledáno, že vyhovuje omezením pro digitální zařízení třídy B, dle části 15 pravidel Federální komunikační komise (FCC). Tato omezení mají poskytnout rozumnou ochranu před škodlivým rušením pro instalace v obytných prostorách. Toto zařízení generuje, používá a může vyzařovat energii na rozhlasové frekvenci, a pokud není instalováno a používáno podle pokynů, může rušit rádiovou komunikaci. Neexistuje však žádná záruka, že v konkrétní instalaci nedojde k rušení. Pokud toto zařízení způsobuje škodlivé rušení příjmu rozhlasu nebo televize, což lze zjistit tak, že zařízení vypnete a zapnete, uživateli doporučujeme zkusit odstranit rušení pomocí jedné nebo několika z následujících metod:

- Otočit nebo přemístit přijímací anténu.
- Zvětšit odstup mezi zařízením a přijímačem.
- Připojit zařízení do zásuvky na jiném okruhu, než do kterého je připojen přijímač.
- Poradit se s dodavatelem nebo zkušeným rozhlasovým/TV technikem.

Prohlášení pro kanadské Ministerstvo komunikací

Toto digitální zařízení nepřekračuje limity třídy B pro vyzařování v rádiovém pásmu z digitálních zařízení, jak je stanoví předpisy o rádiovém rušení kanadského Ministerstva komunikací.

Toto digitální zařízení třídy B vyhovuje kanadské normě ICES-003.

Zařízení může spadnout a způsobit vážné zranění nebo smrt. Aby nedošlo ke zranění, je nutné toto zařízení připevnit k podlaze/zdi podle pokynů pro instalaci.



Bezpečnostní informace

- Před přípravou monitoru k použití si pečlivě přečtěte veškerou dodávanou dokumentaci.
- Aby nedošlo k požáru nebo zásahu elektrickým proudem, nevystavujte monitor dešti ani vlhkosti.
- Nepokoušejte se rozebírat kryt monitoru. Uvnitř je vysoké napětí, které by mohlo způsobit úraz.
- Při poruše napájecího zdroje se jej nepokoušejte opravovat. obraťte se na kvalifikovaného servisního technika nebo prodejce.
- Před použitím produktu zkontrolujte, zda jsou všechny kabely správně zapojeny a zda nejsou napájecí kabely poškozeny. Při zjištění jakéhokoli poškození okamžitě kontaktujte prodejce.
- Otvory a štěrbiny v zadní a horní straně krytu monitoru zajišťují větrání. Neblokujte je. Neumísťujte produkt do blízkosti nebo nad radiátor nebo jiný zdroj tepla, pokud není zajištěno dostatečné větrání.
- Monitor smí být napájen jen napájecím napětím uvedeným na štítku. Pokud si nejste jisti, jaké napájecí napětí máte v domácnosti, obraťte se na prodejce nebo dodavatele elektriny.
- Použijte vhodnou koncovku kabelu pro vaši zásuvku elektrorozvodné sítě.
- Nepřetěžujte napájecí panely a prodlužovací kabely. Přetížení může vést k požáru nebo k zásahu elektrickým proudem.
- Vyhněte se extrémně prašnému prostředí, změnám teploty a vlhkosti. Monitor neumísťuje do prostor, kde hrozí navlhnutí/postříkání. Monitor umístěte na stabilní povrch.
- Za bouřky nebo pokud nebude dlouho používán, odpojte produkt od elektrorozvodné sítě. Tím se zabrání poškození monitoru při přepětích v síti.
- Zabraňte vniknutí předmětů a kapalin do otvorů/výřezů na krytu monitoru.
- V zájmu dobré funkce připojte monitor jen k počítačům se schválením UL vybaveným správně konfigurovanou zásuvkou označenou 100 až 240 V AC.
- Používaná elektrická zásuvka se musí nacházet v blízkosti zařízení a musí být snadno přístupná.
- V případě technických potíží s monitorem kontaktujte kvalifikovaného servisního technika nebo prodejce.
- Před připojením zástrčky k elektrické zásuvce připojte uzemnění. Před odpojením zástrčky z elektrické zásuvky nezapomeňte odpojit uzemnění.

VAROVÁNÍ

Používáním jiných než určených extraaurálních nebo intraaurálních sluchátek může dojít ke ztrátě sluchu způsobené nadměrným hlukem.

Péče a údržba

- Před zvednutím nebo přemístěním monitoru je lepší odpojit signálový a napájecí kabel. Při zvedání monitoru dodržujte postupy správného zvedání. Při zvedání nebo přenášení držte monitor za okraje. Nezvedejte monitor za stojan nebo kabel.
- Čištění. Vypněte monitor a odpojte napájecí kabel. Povrch monitoru čistěte hadříkem, který nedře a nepouští vlákna. Odolné skvrny lze odstranit hadříkem navlhčeným v jemném čistícím prostředku.
- Nepoužívejte čistící prostředek s obsahem alkoholu nebo acetonu. Použijte čistící prostředek určený na LCD monitory. Nestříkejte čistící prostředek přímo na povrch displeje, hrozí vniknutí do monitoru a úraz elektrickým proudem.

Následující symptomy jsou normální, nejde o závadu:

- Displej může na začátku používání blikat, jde o vlastnost zářivkového podsvícení. Vypnutím a zapnutím vypínače blikání odstraníte.
- V závislosti na pozadí pracovní plochy se může mírně odlišovat jas různých částí displeje.
- Pokud zobrazujete stejný obraz několik hodin, může se do displeje „vypálit“ a přetrvávat. Displej se postupně, ale pomalu „vzpamatuje“, nebo jej na několik hodin vypněte.
- Pokud je displej černý nebo bliká nebo vůbec nefunguje, obraťte se na servis nebo prodejce se žádostí o opravu. Nepokoušejte se jej opravovat sami!

Konvence použité v této příručce



VAROVÁNÍ: Informace ohledně prevence úrazů při akcích prováděných uživatelem.



POZOR: Informace ohledně prevence poškození součástí při akcích prováděných uživatelem.



DŮLEŽITÉ: Pokyny, které **MUSÍTE** přesně dodržet.



POZNÁMKA: Další informace a tipy pomáhající při činnosti.

Kde najdete další informace

Další informace a aktualizace produktu a softwaru jsou dostupné z níže uvedených zdrojů.

1. Web ASUS

Celosvětový web ASUS nabízí aktualizované informace o hardwaru a softwaru ASUS. Viz <http://www.asus.com>

2. Volitelná dokumentace

S produktem může být dodávána volitelná dokumentace, poskytovaná prodejcem. Tyto dokumenty nejsou standardní součástí balení.

1.1 Vítejte!

Děkujeme, že jste zakoupili LCD monitor ASUS®!

Nejnovější širokoúhlý LCD monitor firmy ASUS poskytuje čistší, širší a jasnější zobrazení a navíc řadu funkcí zlepšujících váš zážitek z obrazu.

Díky bohaté nabídce funkcí si můžete vychutnat pohodlí a krásné zobrazení, kterým se tento monitor vyznačuje!

1.2 Obsah balení

Překontrolujte, zda jste obdrželi všechny součásti:

- ✓ LCD monitor
- ✓ Základna
- ✓ Stoján
- ✓ Stručná příručka
- ✓ Záruční list
- ✓ 1x napájecí kabelu
- ✓ 1x kabel HDMI (volitelně)
- ✓ 1x kabel VGA (volitelně)
- ✓ 1x zvukový kabel (volitelně)



-
- V případě, že některá z výše uvedených součástí chybí nebo je poškozena, okamžitě kontaktujte prodejce.
-

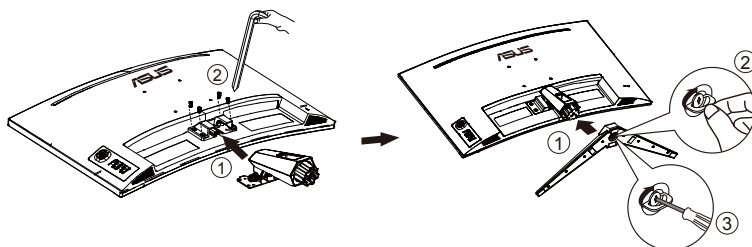
1.3 Sestavení monitoru

Pokyny pro sestavení monitoru:



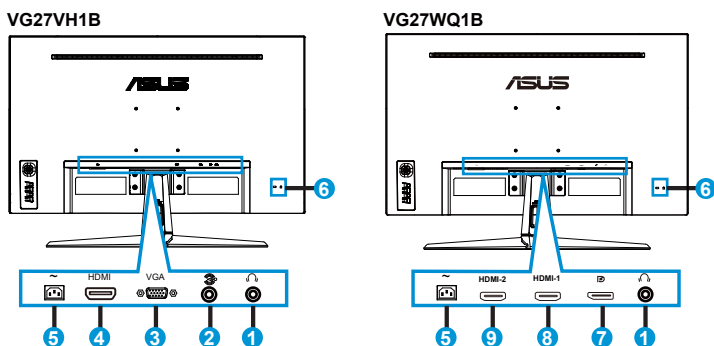
- Během sestavování ramene/základny monitoru doporučujeme udržovat monitor v jeho polystyrenovém obalu (EPS, Expanded Polystyrene).

1. Zorientujte otvor pro šroubek na rameni s dodaným šroubkem na základně. Potom zasuňte základnu do ramene.
2. Připevněte základnu k rameni utažením dodaného šroubku.



1.4 Připojení kabelů

1.4.1 Zadní strana LCD monitoru

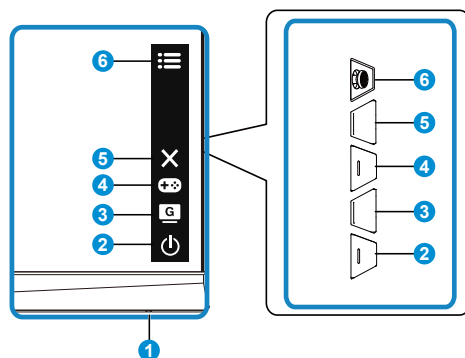


1. Port výstupu pro sluchátka
2. Port vstupu zvuku
3. Port VGA
4. Port HDMI
5. Port AC-IN
6. Zámek Kensington
7. Vstupní port DP
8. Port HDMI1
9. Port HDMI2

1.5 Představení monitoru

1.5.1 Používání ovládacího tlačítka

Nastavte obraz pomocí ovládacího tlačítka na spodní části monitoru.



1. Indikátor napájení:

- Význam barev kontrolky napájení je v následující tabulce.

Stav	Popis
Bílá	ZAPNUTO
Oranžová	Režim připravenosti
VYPNUTO	VYPNUTO

2. Tlačítko Napájení:

- Stiskem tohoto tlačítka zapnete/vypnete monitor.

3. Tlačítko GameVisual:





- Stisknutím této klávesové zkratky můžete přepnout mezi sedmi přednastavenými režimy obrazu (Režim Krajina, Režim Závod, Režim Kino, Režim RTS/RPG, Režim FPS, Režim sRGB a Režim MOBA) s technologií GameVisual™ Video Intelligence Technology.

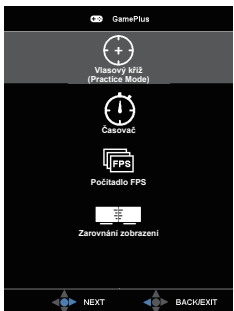
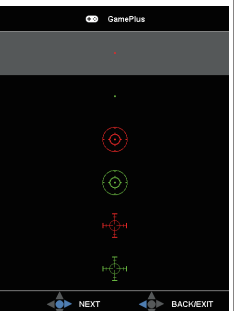

4. Tlačítko GamePlus:


- **GamePlus:** Funkce GamePlus poskytuje sadu nástrojů a vylepšuje herní prostředí pro uživatele při hraní různých typů her. Například funkce Vlasový kříž je určena speciálně pro nové hráče nebo začátečníky, kteří se zajímají o hry FPS (First Person Shooter).


Pokyny pro aktivaci funkce GamePlus:

- Stisknutím tlačítka **GamePlus** otevřete hlavní nabídku GamePlus.
- Aktivujte funkci Vlasový kříž, Časovač, Počítadlo FPS nebo Zarovnání zobrazení.

- Posouváním tlačítka  nahoru/dolů vyberte a stisknutím tlačítka  potvrďte požadovanou funkci. Stisknutím tlačítka  ukončíte nabídku.
- Ukazatele Vlasový kříž / Časovač / Počítadlo FPS lze přesunout pomocí  5směrového tlačítka.

Hlavní nabídka GamePlus	GamePlus-Vlasový kříž	GamePlus-Časovač
		

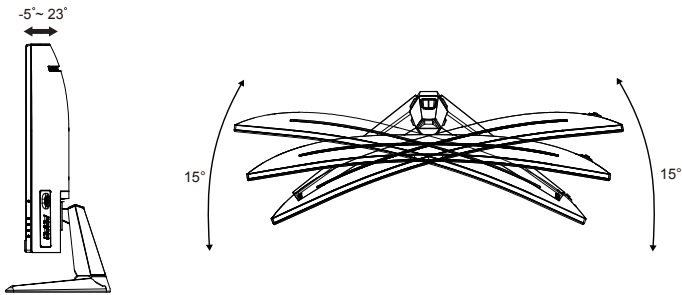
-  Tlačítko Zavřít:

 - Ukončí nabídku OSD.
-  Tlačítko (5směrné):

 - Slouží k zapnutí nabídky OSD. Slouží k potvrzení vybrané položky nabídky OSD.
 - Slouží ke zvyšování/snižování hodnot nebo k posouvání výběru nahoru/dolů/vlevo/vpravo

2.1 Nastavení monitoru

- V zájmu optimálního pozorování doporučujeme podívat se tak, abyste viděli celou plochu monitoru, a pak nastavit sklon, který vám nejvíc vyhovuje.
- Při nastavování sklonu držte stojan, aby monitor nespádl.
- Sklon monitoru můžete nastavit v rozmezí -5° až $+23^{\circ}$ a také je možné natočení 15° ve směru vlevo/vpravo.

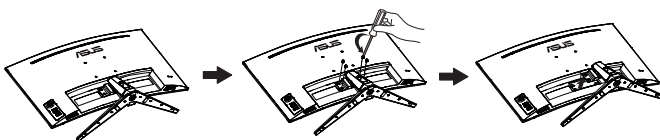


2.2 Odpojení ramena/stojanu (pro držák na stěnu VESA)

Odnímatelný stojan monitoru je speciálně navržen pro upevnění na stěnu VESA.

Odpojení ramena/stojanu

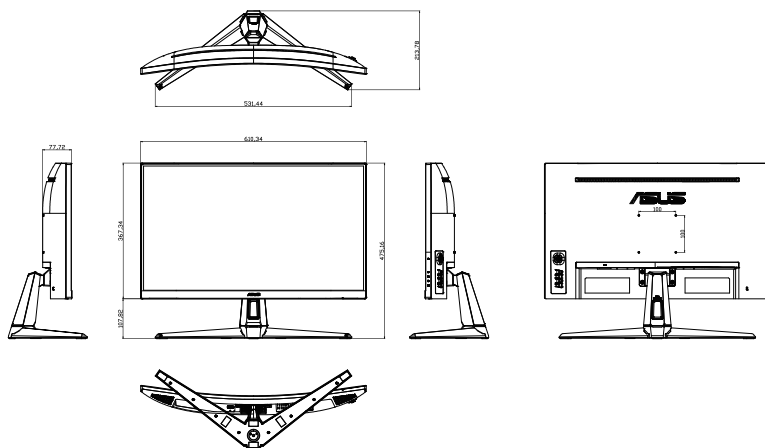
1. Odpojte napájecí a signálové kabely. Opatrně položte monitor obrazovkou dolů na polystyrenový obal monitoru.
2. Sejměte kryty šroubků.
3. Odmontujte čtyři (4) šroubky, které zajišťují rameno k zadní straně monitoru.
4. Odpojte stojan (rameno a základnu) od monitoru.



- Sada pro montáž na stěnu VESA (100 x 100 mm) se prodává zvlášť.
- Používejte jen držáky na stěnu se schválením UL a minimální zatížitelností 28,8 kg (velikost šroubu: M4 x 10 mm).

2.3 Vnější rozměry

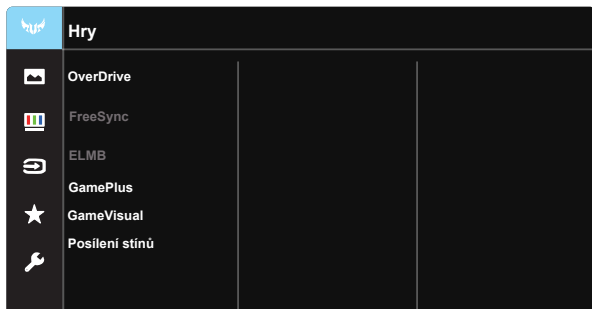
Jednotka: mm



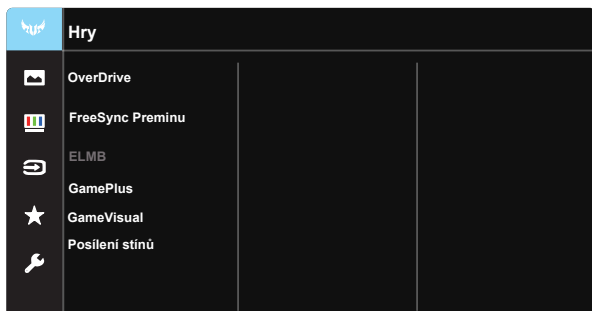
3.1 Nabídka OSD (On-Screen Display)

3.1.1 Změna konfigurace

VG27VH1B



VG27WQ1B



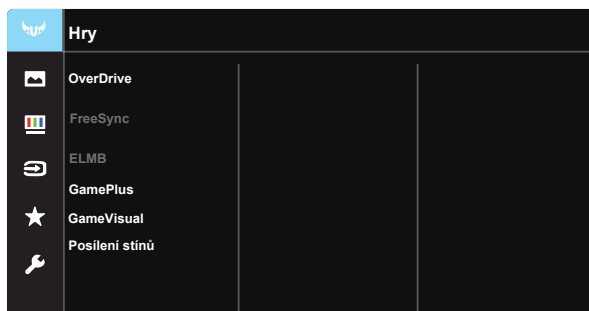
1. Stisknutím středu 5směrného tlačítka aktivujete nabídku OSD.
2. Stisknutím tlačítek ▼ a ▲ můžete přepínat mezi volbami v nabídce. Při přechodu z jedné ikony na jinou je zvýrazněn název volby.
3. Chcete-li vybrat označenou položku v nabídce, stiskněte prostřední tlačítko.
4. Stisknutím tlačítek ▼ a ▲ vyberte požadovaný parametr.
5. Stisknutím prostředního tlačítka přejděte na posuvník a pomocí tlačítek ▼ a ▲ podle indikátorů v nabídce proveďte změny.
6. Stisknutím tlačítka ◀/▶ přejděte do levé/pravé nabídky.

3.1.2 Představení funkcí OSD

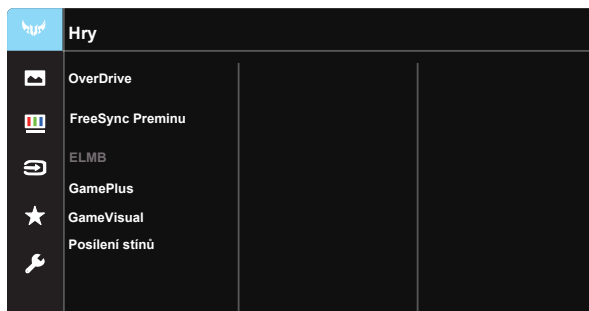
1. Hry

Tato funkce obsahuje sedm dílčích funkcí, které můžete vybrat dle vaší preference. Každá z nich nabízí volbu Obnovit, která obnoví původní nastavení funkce.

VG27VH1B



VG27WQ1B



- **OverDrive:** Rozsah nastavení je 0 až 100.
- **FreeSync:** Umožňuje grafickému zdroji, který podporuje technologii FreeSync, dynamicky upravovat obnovovací frekvenci monitoru na základě typické snímkové frekvence obsahu. To přináší energetickou úsporu a obraz téměř bez zadržávání a s nízkou latencí.
- **ELMB:** Zaškrtnutím této se sníží rozmazání pohybu a minimalizuje se duplikování obrazu, když se objekty na obrazovce rychle pohybují.
- **GamePlus:** Funkce GamePlus poskytuje sadu nástrojů a vylepšuje herní prostředí pro uživatele při hraní různých typů her. Například funkce Vlasový kříž je určena speciálně pro nové hráče nebo začátečníky, kteří se zajímají o hry FPS (First Person Shooter).
- **GameVisual:** Tato funkce obsahuje sedm dílčích funkcí, které můžete vybrat dle vaší preference. Každá z nich nabízí volbu Obnovit, která obnoví původní nastavení funkce.

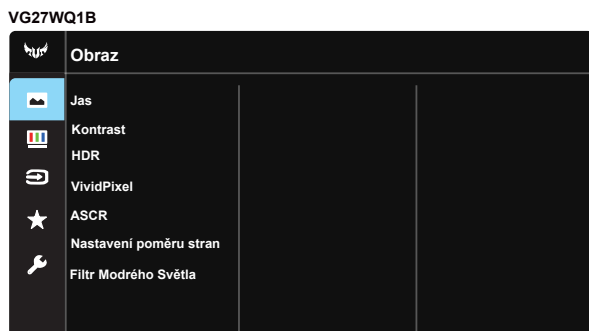
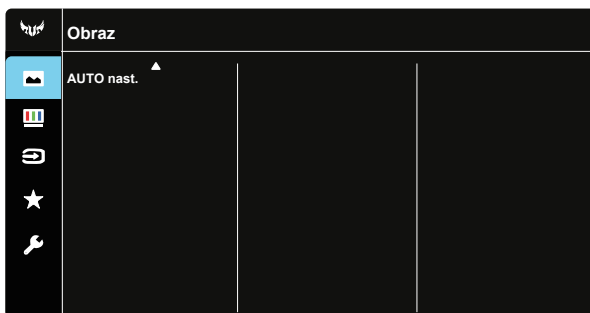
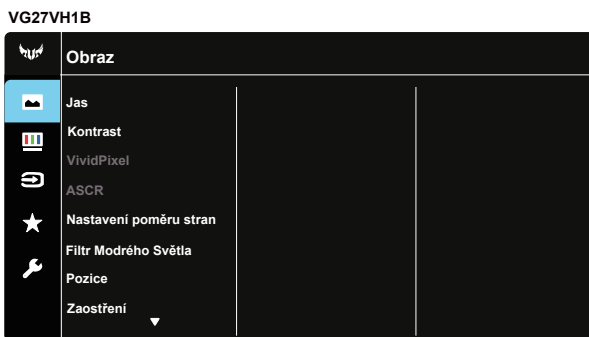
- **Posílení stínů:** Vylepšení tmavých barev: upravuje křivku gamma monitoru pro obohacení tmavých tónů v obrazu. Umožňuje snadnější orientaci v tmavých záběrech a mezi tmavými objekty.



-
- V režimu Režim Závod nelze konfigurovat funkce Sytost a ASCR.
 - V režimu Režim sRGB nelze konfigurovat funkce Sytost, Pleťový tón, Teplota barev, Jas, Kontrast a ASCR.
 - V režimu Režim MOBA nelze konfigurovat funkce Sytost a ASCR.
-

2. Obraz

Z této hlavní funkce lze nastavit položky Jas, Kontrast, VividPixel, ASCR, Nastavení poměru stran, Filtr Modrého Světla, Pozice, Zaostření a AUTO nast..



- **Jas:** Rozsah nastavení je 0 až 100.
- **Kontrast:** Rozsah nastavení je 0 až 100.
- **VividPixel:** Exkluzivní technologie ASUS, která přináší věrný obraz pro křišťálově čistou a na detail zaměřenou zábavu. Rozsah nastavení je 0 až 100.

- **ASCR:** Volbou **ZAPNUTO** nebo **VYPNUTO** zapnete nebo vypnete funkci dynamického kontrastního poměru. Když je zapnuto ELMB, funkce ASCR je vypnutá.
- **Nastavení poměru stran:** Nastavení poměru stran na „**Celá**“, „**16:9**“ nebo „**OverScan**“.
- **Filtr Modrého Světla:** Nastavení úrovně modrého světla vyzařovaného z podsvícení LED.
- **Pozice:** Slouží k nastavení vodorovné (**H-pozice**) a svislé (**V-pozice**) polohy obrazu. Rozsah nastavení je 0 až 100 (k dispozici jen pro režim VGA).
- **Zaostření:** Samostatné omezení šumu vodorovných čar a svislých čar pomocí nastavení fáze (**Fáze**) a kmitočtu (**Frekvence**). Rozsah nastavení je 0 až 100 (k dispozici jen pro režim VGA).
- **AUTO nast.:** K dispozici pouze pro vstup VGA.



-
- Možnost 4:3 je k dispozici pouze pro vstupní zdroj formátu 4:3.
-

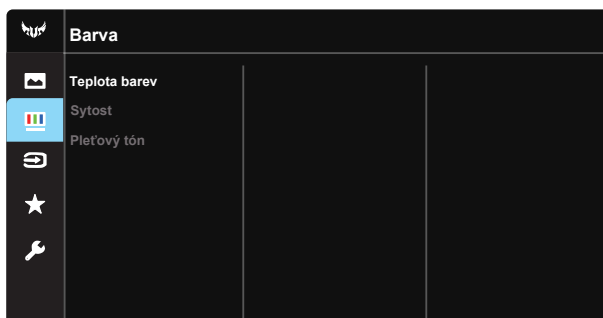


Namáhání očí můžete omezit dodržováním následujících zásad:

- Během vícehodinového používání displeje musí uživatelé dělat přestávky. Doporučujeme provádět krátké přestávky (alespoň 5 minut) přibližně po každé 1 hodině souvislé práce. Častější kratší přestávky jsou účinnější, než jedna dlouhá.
 - Aby se minimalizovala zátěž zraku a vysoušení vašich očí, musí uživatelé pravidelně uvolňovat zrak tím, že budou pravidelně zaostřovat na vzdálené objekty.
 - Cvičení s očima může přispět k omezení únavy zraku. Tato cvičení často opakujte. Pokud zátěž zraku pokračuje, poraďte se s lékařem. Cvičení s očima: (1) Dívejte se opakovaně nahoru a dolů (2) Pomalu otáčejte očima (3) Pohybuje očima úhlopříčně.
 - Modré světlo s vysokou energií může vést k zatěžování zraku a k věkem podmíněné makulární degeneraci (VPMĐ). Filtr Modrého Světla omezuje 70 % (max.) škodlivého modrého světla pro eliminaci syndromu počítačového vidění (CVS, Computer Vision Syndrome).
-

3. Barva

Tato funkce umožňuje nastavit barvu obrazu.



- **Teplota barev:** Obsahuje tři přednastavené barevné režimy (**Studené**, **Normální**, **Teplé**) a **Uživatelský** režim.
- **Sytost:** Rozsah nastavení je 0 až 100.
- **Pleťový tón:** Nabízí tři režimy zabarvení **Do červena**, **Přirozený** a **Do žluta**.

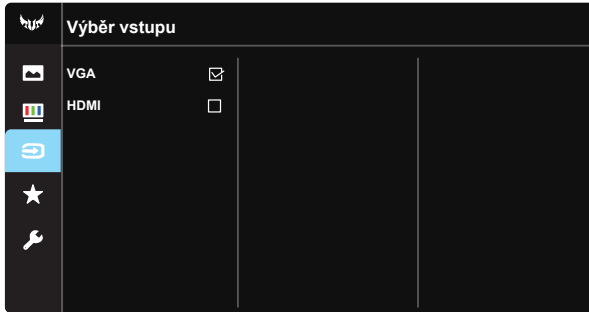


-
- V režimu **Uživatelský režim** lze nastavovat volby **Č** (červená), **Z** (zelená) a **M** (modrá); rozsah nastavení je 0 až 100.
-

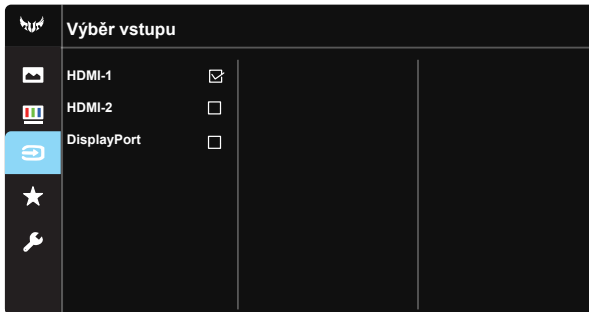
4. Výběr vstupu

Vyberte vstupní signál z možností **VGA** a **HDMI**.

VG27VH1B

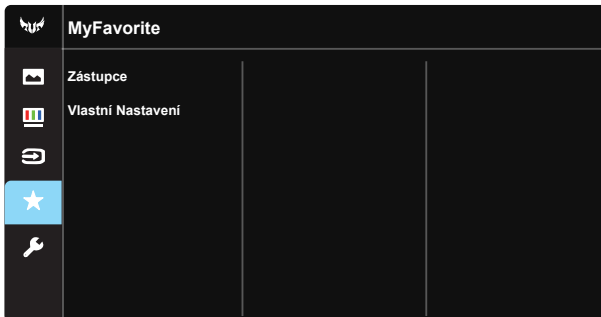


VG27WQ1B



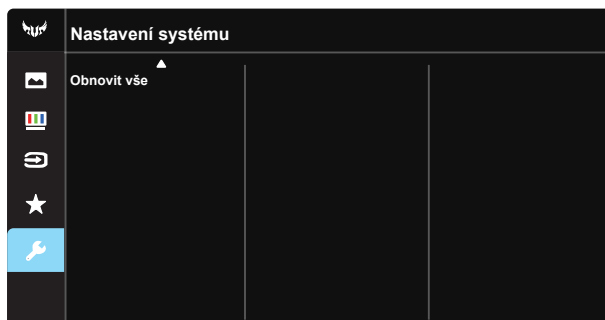
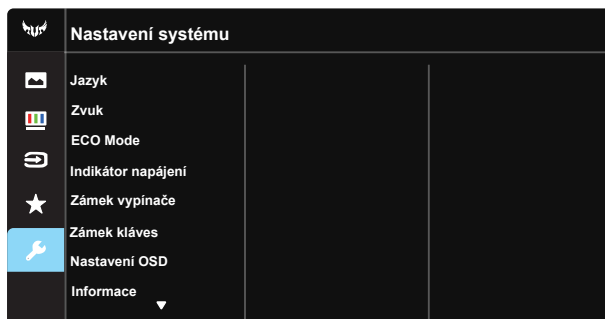
5. MyFavorite

Načte/uloží všechna nastavení monitoru.



6. Nastavení systému

Nastavení konfigurace systému.




- **Jazyk:** Výběr jazyka OSD. K výběru jsou následující možnosti: **Angličtina, francouzština, němčina, španělština, italština, holandština, ruština, polština, čeština, chorvatština, maďarština, rumunština, portugalština, turečtina, zjednodušená čínština, tradiční čínština, japonština, korejština, perština, thajština a indonéština.**
- **Zvuk:** Nastavení výstupní hlasitosti.
- **ECO Mode:** Aktivujte úsporný režim pro úsporu energie.
- **Indikátor napájení:** Podle zapnutí/vypnutí monitoru.
- **Zámek vypínače:** Deaktivace/aktivace vypínače.
- **Zámek kláves:** Slouží k deaktivaci funkcí všech tlačítek. Stisknutím a podržením tlačítka dolů déle než pět sekund deaktivujete funkci zámku tlačítek.
- **Nastavení OSD:** Upravuje nastavení Časový interval OSD, DDC/CI a Průhlednost obrazovky OSD.
- **Informace:** Zobrazení informací o monitoru.
- **Obnovit vše:** Výběrem „**Ano**“ obnovíte výchozí tovární hodnoty všech nastavení.

3.2 Specifikace

Model	VG27VH1B
Velikost zobrazovače	Širokoúhlý 27" (68,6cm)
Max. rozlišení	1920 x 1080 při 165 Hz
Jas (typ.)	250 cd/m ²
Intrinsický kontrastní poměr (typ.)	3000:1
Pozorovací úhel (kontrast=10)	178° (V) / 178° (H)
Zobrazované barvy	16,7 M (skutečně 8bitové)
Sytost barev	85% NTSC
Doba odezvy	4 ms (šedá-šedá), 1 ms MPRT
Satelitní reproduktory	2W x 2 stereo
Sluchátkový výstup	Ano
Zvuk z HDMI	Ano
Vstup HDMI	Ano
Vstup DisplayPort	Ne
Příkon v zapnutém stavu (max.)	< 46 W*
Barvy skříně	Černá
Režim úspory energie	< 0,5 W
Režim vypnutí	< 0,5 W
Sklon	-5° ~ +23°
Fyz. rozměry (ŠxVxH)	610,34 x 475,16 x 213,78 mm
Rozměry krabice (ŠxVxH)	680 x 520 x 150 mm
Čistá hmotnost (odhad)	5,35 kg
Celková hmotnost (odhad)	8,0 kg
Jmenovité napětí	100~240 Vstrř (zabudovaný)
Provozní teplota	0~40°

Model	VG27WQ1B
Velikost panelu	Širokoúhlý 27" (68,6cm)
Max. rozlišení	2560 x 1440 při 165Hz
Jas (typ.)	250 cd/m ²
Intrinsický kontrastní poměr (typ.)	3000:1
Pozorovací úhel (kontrast=10)	178° (V) / 178° (H)
Zobrazované barvy	16,7 M (skutečné 8bitové)
Sytost barev	85% NTSC
Doba odezvy	4 ms (šedá-šedá), 1 ms MPRT
Satelitní reproduktory	2W x 2 stereo
Sluchátkový výstup	Ano
Zvuk z HDMI	Ano
Vstup HDMI	Ano
Vstup DisplayPort	Ano
Příkon v zapnutém stavu (max.)	< 32 W*
Barvy skříně	Černá
Režim úspory energie	< 0,5 W
Režim vypnutí	< 0,5 W
Sklon	-5° ~ +23°
Fyz. rozměry (ŠxVxH)	610,34 x 475,16 x 213,78 mm
Rozměry krabice (ŠxVxH)	680 x 520 x 150 mm
Čistá hmotnost (odhad)	5,43 kg
Celková hmotnost (odhad)	8,8 kg
Jmenovité napětí	100~240 Vstř (zabudovaný)
Provozní teplota	0~40°

3.3 Řešení potíží (FAQ)

Problém	Možné řešení
LED kontrolka napájení nesvítí	<ul style="list-style-type: none">• Stisknutím tlačítka  ověřte, zda je monitor zapnutý.• Zkontrolujte, zda je dobře zapojen napájecí kabel mezi monitor a zásuvku elektrické sítě.• Zkontrolujte funkci indikátoru napájení v hlavní nabídce OSD. Výběrem „ZAPNUTO“ zapnete indikátor LED napájení.
Kontrolka napájení svítí oranžově a není zobrazován obraz	<ul style="list-style-type: none">• Ověřte, zda je monitor a počítač zapnutý.• Zkontrolujte, zda je dobře zapojen signálový kabel mezi monitorem a počítačem.• Zkontrolujte signálový kabel a také, zda nejsou žádné vývody ohnuty.• Připojte počítač k jinému monitoru a ověřte tak, že správně funguje.
Obraz je příliš tmavý nebo světlý	<ul style="list-style-type: none">• Nastavte kontrast a jas v nabídce OSD.
Obraz se třese nebo je zvlněný	<ul style="list-style-type: none">• Zkontrolujte, zda je dobře zapojen signálový kabel mezi monitorem a počítačem.• Přesuňte elektrická zařízení, která mohou způsobit rušení, dále od monitoru.
Obraz má barevné vady (bílá barva není bílá)	<ul style="list-style-type: none">• Zkontrolujte signálový kabel a také, zda nejsou žádné vývody ohnuty.• Vyberte volbu Reset v nabídce OSD.• Upravte nastavení barev Č/Z/M nebo vyberte volbu Teplota barev v nabídce OSD.
Zvuk chybí nebo je tichý	<ul style="list-style-type: none">• Upravte nastavení hlasitosti na monitoru i počítači.• Zkontroluje, že je správně instalován a aktivován ovladač zvukové karty počítače.

3.4 Seznam podporovaných časování

VG27VH1B

Seznam frekvencí PC vstupu HDMI 2.0 / VGA

Rozlišení	HDMI (2.0)	VGA
640 x 480 při 60Hz	V	V
640 x 480 při 67Hz	V	V
640 x 480 při 72Hz	V	V
640 x 480 při 75Hz	V	V
720 x 400 při 70Hz	V	V
720 x 480 při 60Hz	V	/
720 x 576 při 50Hz	V	/
800 x 600 při 56Hz	V	V
800 x 600 při 60Hz	V	V
800 x 600 při 72Hz	V	V
800 x 600 při 75Hz	V	V
832 x 624 při 75Hz	V	V
1024 x 768 při 60Hz	V	V
1024 x 768 při 70Hz	V	V
1024 x 768 při 75Hz	V	V
1152 x 870 při 75Hz	V	V
1280 x 720 při 50Hz	V	/
1280 x 720 při 60Hz	V	V
1280 x 800 při 60Hz	V	V
1280 x 960 při 60Hz	V	V
1280 x 1024 při 60Hz	V	V
1280 x 1024 při 75Hz	V	V
1440 x 480 při 60Hz	V	/
1440 x 576 při 50Hz	V	/
1440 x 900 při 60Hz	V	V
1680 x 1050 při 60Hz	V	V
1920 x 1080 při 50Hz	V	V
1920 x 1080 při 60Hz	V	V
1920 x 1080 při 75Hz	/	V
1920 x 1080 při 100Hz	V	/
1920 x 1080 při 120Hz	V	/
1920 x 1080 při 144Hz	V	/
1920 x 1080 při 165Hz	V	/

VG27WQ1B

Seznam frekvencí PC vstupu HDMI2.0/DP

Rozlišení	HDMI (2.0)	DP
640 x 480 při 60Hz	V	V
640 x 480 při 67Hz	V	V
640 x 480 při 72Hz	V	V
640 x 480 při 75Hz	V	V
720 x 400 při 70Hz	V	V
720 x 480 při 60Hz	V	V
720 x 576 při 50Hz	V	V
800 x 600 při 56Hz	V	V
800 x 600 při 60Hz	V	V
800 x 600 při 72Hz	V	V
800 x 600 při 75Hz	V	V
1024 x 768 při 60Hz	V	V
1024 x 768 při 70Hz	V	V
1024 x 768 při 75Hz	V	V
1152 x 864 při 75Hz	V	V
1280 x 720 při 50Hz	V	V
1280 x 720 při 60Hz	V	V
1280 x 960 při 60Hz	V	V
1280 x 1024 při 60Hz	V	V
1280 x 1024 při 75Hz	V	V
1440 x 480 při 60Hz	V	V
1440 x 576 při 50Hz	V	V
1440 x 900 při 60Hz	V	V
1680 x 1050 při 60Hz	V	V
1920 x 1080 při 50Hz	V	V
1920 x 1080 při 60Hz	V	V
1920 x 1080 při 100Hz	V	/
1920 x 1080 při 120Hz	V	/
1920 x 1080 při 144Hz	V	V
2560 x 1440 při 60Hz	V	V
2560 x 1440 při 100Hz	V	V
2560 x 1440 při 120Hz	V	V
2560 x 1440 při 144Hz	V	V
2560 x 1440 při 165Hz	/	V
3840 x 2160 při 60Hz	V	/