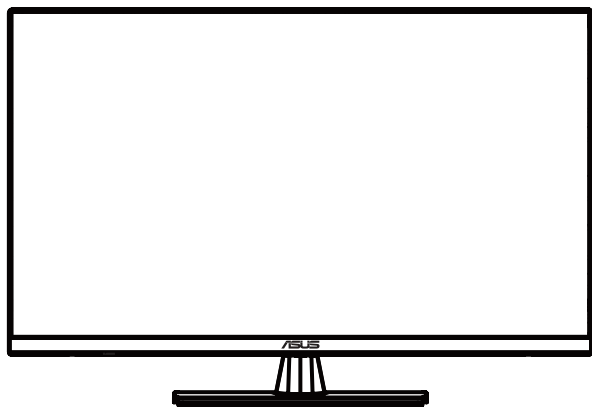


**ASUS<sup>®</sup>**

**Řada VP32A  
LCD monitor**

*Příručka pro  
uživatele*



**HDMI<sup>™</sup>**  
HIGH-DEFINITION MULTIMEDIA INTERFACE

**Copyright © 2020 ASUSTeK COMPUTER INC. Všechna práva vyhrazena.**

Bez písemného souhlasu firmy ASUSTeK COMPUTER INC. („ASUS“) nesmí být žádná část této příručky, včetně produktů a softwaru v příručce popsaných reprodukována, přenesena, přepsána, uložena v systému pro ukládání dat, ani přeložena do žádného jazyka v žádné podobě a žádným způsobem, kromě dokumentace uložené kupujícím pro účel zálohování.

Záruka na produkt nebo službu zaniká, pokud: (1) produkt byl opraven, upraven nebo změněn jinak než v souladu s písemným souhlasem ASUS a (2) pokud bylo znečistěno nebo odstraněno.

ASUS POSKYTUJE TUTO PŘÍRUČKU „TAK, JAK JE“, BEZ ZÁRUKY JAKÉHOKOLI DRUHU, AŽ VYSLOVNĚ NEBO VYPLÝVAJÍCÍ, VČETNĚ, ALE NIKOLI JEN, PŘEDPOKLÁDANÝCH ZÁRUK NEBO PODMÍNEK PRODEJNOSTI A VHODNOSTI PRO URČITÝ ÚČEL. V ŽÁDNÉM PŘÍPADĚ NEBUDE FIRMA ASUS, JEJÍ ŘEDITELÉ, VEDOUcí PRACOVNÍCI, ZAMĚSTNANCI ANI ZÁSTUPCI ODPOVÍDAT ZA ŽÁDNÉ NEPŘÍMÉ, ZVLÁŠTNÍ, NAHODILÉ NEBO NÁSLEDNÉ ŠKODY (VČETNĚ ZA ZTRÁTU ZISKŮ, ZTRÁTU PODNIKATELSKÉ PŘÍLEŽITOSTI, ZTRÁTU POUŽITELNOSTI ČI ZTRÁTU DAT, PŘERUŠENÍ PODNIKÁNÍ A PODOBNÉ), I KDYŽ BYLA FIRMA ASUS UPOZORNĚNA NA MOŽNOST TAKOVÝCH ŠKOD ZPŮSOBENÝCH JÁKOUKOLIV VADOU V TĚTO PŘÍRUČCE NEBO VE VÝROBKU.

SPECIFIKACE A INFORMACE OBSAŽENÉ V TĚTO PŘÍRUČCE JSOU POSKYTNUTY JEN PRO INFORMACI. MOHOU SE KDYKOLIV ZMĚNIT BEZ PŘEDCHOZÍHO UPOZORNĚNÍ, A NEMĚLY BY BÝT POVAŽOVÁNY ZA ZÁVAZEK FIRMY ASUS. ASUS NEODPOVÍDÁ ZA ŽÁDNÉ CHYBY A NEPŘESNOSTI, KTERÉ SE MOHOU OBJEVIT V TĚTO PŘÍRUČCE, VČETNĚ VÝROBKŮ A SOFTWARU V PŘÍRUČCE POPSANÝCH.

Výrobky a názvy firem v této příručce mohou, ale nemusí být obchodními známkami nebo copyrighty příslušných firem, a používají se zde pouze pro identifikaci a objasnění a ve prospěch jejich majitelů, bez záměru poškodit cizí práva.

# Obsah

Notices .....	iv
Bezpečnostní informace .....	v
Péče & čištění .....	vi
Služby zpětného odběru .....	vii
1.1 Vítejte!.....	1-1
1.2 Obsah balení.....	1-1
1.3 Montáž základny monitoru .....	1-2
1.4 Připojení kabelů .....	1-3
1.4.1 Zadní část LCD monitoru .....	1-3
1.5 Představení monitoru .....	1-4
1.5.1 Použití ovládacích tlačítek .....	1-4
2.1 Nastavení monitoru.....	2-1
2.2 Odpojení ramena/stojanu (pro upevnění na stěnu ) .....	2-2
3.1 Nabídka OSD (On-Screen Display) .....	3-1
3.1.1 Změna konfigurace .....	3-1
3.1.2 Funkce QuickFit .....	3-2
3.2 Specifikace .....	3-13
3.3 Řešení problémů (Často kladené dotazy).....	3-14
3.4 Seznam podporovaných časování .....	3-15

# Upozornění

## Prohlášení pro Federální komunikační komisi

Toto zařízení vyhovuje části 15 předpisů FCC. Provoz vyžaduje splnění následujících dvou podmínek:

- Toto zařízení nesmí způsobovat škodlivé rušení, a
- Toto zařízení musí přijmout veškeré přijaté rušení, včetně rušení, které by mohlo způsobit nežádoucí činnost.

Toto zařízení bylo testováno a bylo shledáno, že vyhovuje omezením pro digitální zařízení třídy B, dle části 15 pravidel Federální komunikační komise (FCC). Tato omezení mají poskytnout rozumnou ochranu před škodlivým rušením pro instalace v obytných prostorách. Toto zařízení generuje, používá a může vyzařovat energii na rozhlasové frekvenci, a pokud není instalováno a používáno podle pokynů, může rušit rozhlasovou/rádiovou komunikaci. Neexistuje však žádná záruka, že v konkrétní instalaci nedojde k rušení. Pokud toto zařízení způsobuje škodlivé rušení příjmu rozhlasu nebo televize, což lze zjistit tak, že zařízení vypnete a zapnete, uživateli doporučujeme zkusit odstranit rušení pomocí jedné nebo několika z následujících metod:

- Otočit nebo přemístit přijímací anténu.
- Zvětšit odstup mezi zařízením a přijímačem.
- Připojit zařízení do zásuvky na jiném okruhu, než do kterého je připojen přijímač.
- Poradit se s dodavatelem nebo zkušeným rozhlasovým/TV technikem.

## Prohlášení pro kanadské Ministerstvo komunikací

Toto digitální zařízení nepřekračuje limity třídy B pro vyzařování v rádiovém pásmu z digitálních zařízení, jak je stanoví předpisy o rádiovém rušení kanadského Ministerstva komunikací.

Toto digitální zařízení třídy B vyhovuje kanadské normě ICES-003.



## Bezpečnostní informace

- Před nastavením monitoru si pečlivě přečtěte veškerou dokumentaci, která je součástí balení.
- Abyste zabránili požáru nebo úrazu elektrickým proudem, nevystavujte přístroj dešti nebo vlhkosti.
- Nikdy se nepokoušejte otevřít skříň monitoru. Vysoké napětí uvnitř monitoru může mít za následek vážné zranění.
- Pokud je napájecí zdroj porouchaný, nepokoušejte se jej opravovat. Kontaktujte kvalifikovaného servisního technika nebo prodejce.
- Před použitím produktu zkontrolujte, zda jsou všechny kabely správně připojeny a zda napájecí kabely nejsou poškozeny. Pokud odhalíte jakékoli poškození, ihned se obraťte na prodejce.
- Sloty a otvory na zadní nebo horní části skříně jsou určeny k ventilaci. Tyto sloty neblokujte. Tento produkt nikdy neumisťujte do blízkosti nebo nad zdroj tepla, pokud není zajištěno dostatečné větrání.
- Monitor by měl být provozován pouze z typu zdroje napájení uvedeného na štítku. Pokud si nejste typem napájení jisti, obraťte se na prodejce nebo na místního dodavatele elektrické energie.
- Používejte vhodnou zástrčku, která je v souladu s místní normou napájení.
- Nepřetěžujte zásuvky a prodlužovací šňůry. Přetížení může mít za následek požár nebo úraz elektrickým proudem.
- Vyhněte se prachu, vlhkosti a teplotním extrémům. Neumisťujte monitor na místa, která mohou navlhnout. Umístěte monitor na stabilní povrch.
- Jednotku odpojte během bouřky nebo pokud ji nebudete dlouhou dobu používat. Ochráníte tak monitor před poškozením v důsledku přepětí.
- Do slotů ve skříni monitoru nestrkejte žádné předměty ani do nich nelijte žádnou tekutinu.
- Pro zajištění uspokojivého provozu monitor používejte pouze s UL počítači, které jsou vybaveny příslušně zkonfigurovanými zásuvkami označenými mezi 100-240 V AC.
- Zásuvka se musí instalovat do blízkosti zařízení a musí být snadno přístupná.
- Pokud narazíte na technické problémy s monitorem, obraťte se na kvalifikovaného servisního technika nebo prodejce.
- Tento produkt může obsahovat chemické látky, o nichž je ve státě Kalifornie známo, že způsobují rakovinu a vrozené vady či jiné reprodukční vady. Po manipulaci si pečlivě umyjte ruce.



Tento symbol přeškrtnuté popelnice s kolečky označuje výrobek (elektrická a elektronická zařízení a knoflíkové baterie obsahující rtuť), který se nesmí vyhazovat do komunálního odpadu. Informace o likvidaci elektronických výrobků hledejte v místních předpisech.

## Péče & čištění

- Před zvednutím nebo přemístěním monitoru je lepší odpojit kabely a napájecí kabel. Při umisťování monitoru dodržujte správné techniky zvedání. Při zvedání či přenášení monitoru uchopte okraje monitoru. Displej nezvedejte za podstavec ani za napájecí kabel.
- Čištění. Monitor vypněte a odpojte napájecí kabel. Monitor čistěte netřepivým, neabrazivním hadříkem. Silné skvrny můžete odstranit hadříkem navlhčeným jemným čisticím prostředkem.
- Vyhněte se čisticím prostředkům obsahujícím alkohol či aceton. Použijte čisticí prostředek určený k použití na LCD. Čisticí prostředek nikdy nespřejte přímo na obrazovku, protože by mohl vniknout do monitoru a způsobit úraz elektrickým proudem.

### Následující příznaky jsou u monitoru normální:

- Obrazovka může při prvním použití blikat vzhledem k povaze fluorescenčního světla. Vypněte a znovu zapněte vypínač a ujistěte se, že obrazovka již neblíká.
- Jas různých míst obrazovky se může mírně lišit podle vámi používaného rozložení pracovní plochy.
- V případě zobrazení stejného obrazu po dobu několika hodin může po přepnutí obrazu na obrazovce zůstat paobraz předchozí obrazovky. Obrazovka se pomalu obnoví nebo můžete vypínač vypnout na několik hodin.
- Pokud je obrazovka černá nebo bliká, nebo vůbec nefunguje, ohledně opravy se obraťte na prodejce či servisní středisko. Obrazovku sami neopravujte!

### Konvence použité v této příručce



**VAROVÁNÍ:** Informace pro předcházení úrazům při provádění úkolu.



**UPOZORNĚNÍ:** Informace pro předcházení poškození součástí při provádění úkolu.



**DŮLEŽITÉ:** Pokyny, které **MUSÍTE** respektovat při provádění úkolu.



**POZNÁMKA:** Tipy a další informace, které se hodí při provádění úkolu.

## **Kde najdete více informací**

Další informace o produktu a aktualizacích softwaru můžete čerpat z níže uvedených zdrojů.

### **1. Weby ASUS**

Weby ASUS nabízejí aktualizované informace o hardwarových a softwarových produktech ASUS. Podrobnější informace na <http://www.asus.com>

### **2. Volitelná dokumentace**

Balení s vaším produktem může obsahovat volitelnou dokumentaci od vašeho prodejce. Tyto dokumenty nejsou součástí standardního balení.

## **Služby zpětného odběru**

Programy pro recyklaci a zpětný odběr použitých produktů společnosti ASUS vycházejí z našeho závazku dodržování nejvyšších standardů pro ochranu našeho životního prostředí. Věříme, že poskytováním těchto řešení našim zákazníkům umožníme odpovědně recyklovat naše produkty, baterie a další součásti a také obalové materiály.

Pro podrobné informace o recyklaci v různých regionech prosím přejděte na <http://csr.asus.com/english/Takeback.htm>.

## 1.1 Vítejte!

Děkujeme za zakoupení LCD monitoru ASUS®!

Nejnovější širokoúhlý LCD monitor od firmy ASUS poskytuje ostřejší, širší a jasnější obraz a také řadu funkcí, které zlepšují váš zážitek ze sledování.

S těmito funkcemi si můžete užívat pohodlí a příjemný vizuální zážitek, který vám tento monitor přináší!

## 1.2 Obsah balení

Zkontrolujte, zda balení obsahuje následující položky:

- ✓ LCD monitor
- ✓ Základna monitoru
- ✓ Příručka pro rychlé spuštění
- ✓ Záruční list
- ✓ Napájecí kabel
- ✓ Kabel DisplayPort (volitelný)
- ✓ Kabel HDMI (volitelný)



- 
- Pokud některá z výše uvedených položek chybí nebo je poškozená, ihned kontaktujte prodejce.
-

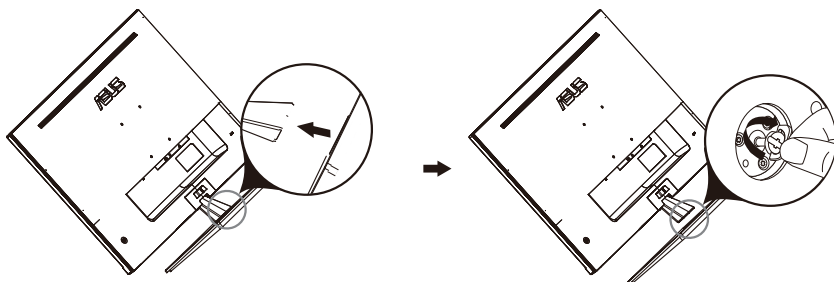


## 1.3 Montáž základny monitoru

1. Položte přední část monitoru lícem dolů na stůl.
2. Připevněte základnu k ramenu.
3. Zajistěte základnu otočením šroubu ve směru hodinových ručiček. Poté monitor nastavte do úhlu, který je pro vás nejpohodlnější.
4. Základní velikost šroubu: M6 x 13mm

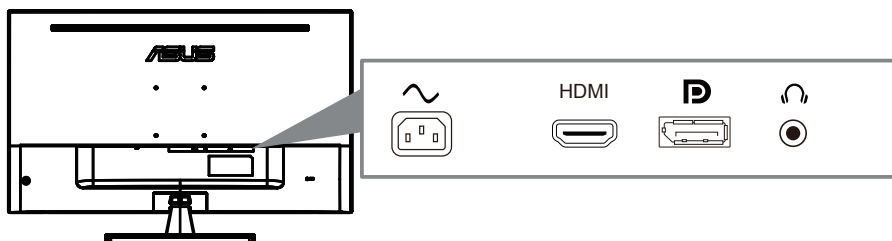


- Doporučujeme pokrýt povrch stolu jemným hadříkem, abyste zabránili poškození monitoru.



## 1.4 Připojení kabelů

### 1.4.1 Zadní část LCD monitoru

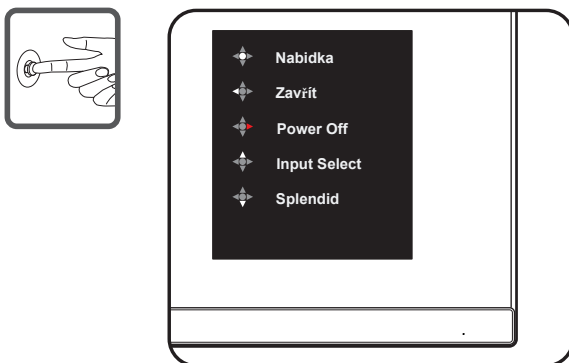


1. Power AC Input
2. HDMI Port
3. DisplayPort Port
4. Earphone jack

## 1.5 Představení monitoru

### 1.5.1 Použití ovládacích tlačítek

Ovládací tlačítko na zadní straně monitoru slouží k úpravám nastavení obrazu.



1. Indikátor napájení:

- Význam barev kontrolky napájení je v následující tabulce.

Stav	Popis
Bílá	ZAPNUTO
Oranžová	Režim připravenosti
VYPNUTO	VYPNUTO

2. Střední tlačítko:

- Stisknutím tohoto tlačítka vstoupíte do nabídky OSD.
- Stisknutím tohoto tlačítka zapnete monitor, když je vypnutý.

3. Levý klíč:

- Ukončete nabídku OSD nebo se vraťte na předchozí vrstvu.

4. Pravý klíč:

- Klávesová zkratka pro vypnutí.
- Zadejte možnost další vrstvy.

5. Klíč nahoru:

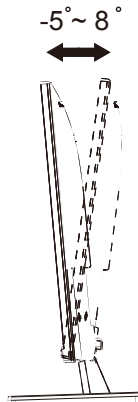
- Použijte tuto klávesovou zkratku k Input Select.
- Posuňte možnost nahoru nebo zvýšte hodnotu možnosti.

6. Dolů:

- Použijte tuto klávesovou zkratku na Brightness
- Posuňte možnost dolů nebo snižte hodnotu možnosti.
- Klávesová zkratka Klávesová zkratka. Stisknutím a podržením po dobu 5 sekund aktivujete / deaktivujete zámek kláves.

## 2.1 Nastavení monitoru

- Pro optimální zobrazení doporučujeme podívat se na celou plochu monitoru a poté monitor nastavit do úhlu, který vám vyhovuje nejvíc.
- Při změně sklonu držte podstavec, aby monitor nespadl.
- Sklon monitoru můžete nastavit od  $-5^{\circ}$  do  $8^{\circ}$ .



- 
- Je normální, když se monitor při nastavení úhlu zobrazení mírně třese.
-

## 2.2 Odpojení ramena/stojanu (pro upevnění na stěnu)

Odnímatelný stojan monitoru je speciálně navržen pro upevnění na stěnu .

### Odpojení ramena/stojanu

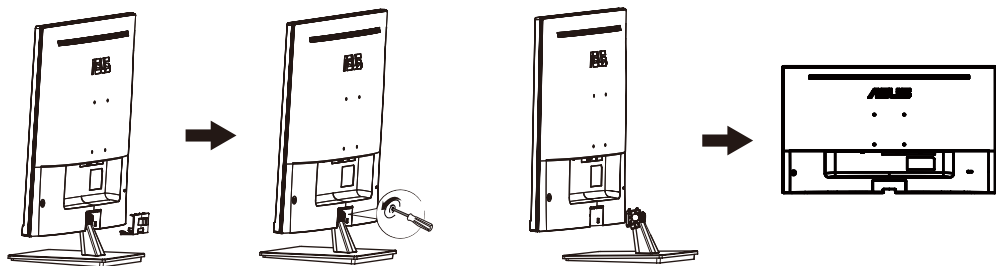
1. Odpojte napájecí a signálové kabely. Opatrně položte monitor přední stranou na čistý stůl.
2. Pomocí šroubováku demontujte čtyři šrouby ramena (obrázek 1) a poté oddělte rameno/stojan od monitoru (obrázek 2).



- Doporučujeme položit na stůl měkký hadr, aby se monitor nepoškodil.
- Během demontáže šroubů držte stojan u monitoru.

obrázek 1

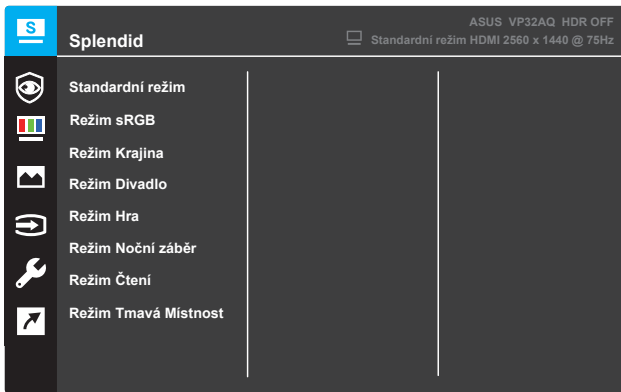
obrázek 2



- Sada pro montáž na stěnu (100x100mm) se prodává zvlášť.
- Používejte jen držáky na stěnu se schválením UL a minimální zatížitelností 12 kg (velikost šroubu: M4 x 10 mm).

## 3.1 OSD (On-Screen Display) Menu

### 3.1.1 How to Reconfigure

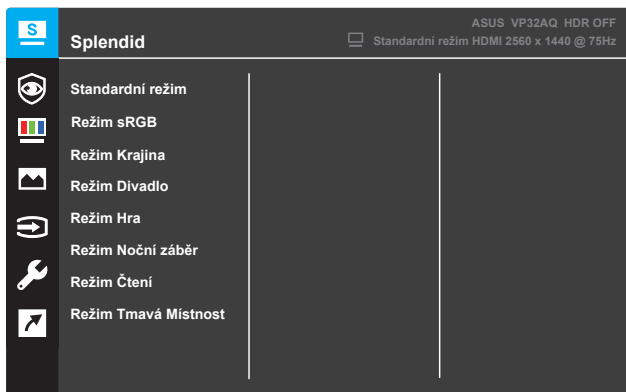


1. Stisknutím tlačítka **Nabídka** aktivujete nabídku OSD.
2. Pro přepínání mezi položkami v Nabídce stiskněte tlačítka ▼ a ▲ . Při pohybu z jedné ikony na druhou se název možnosti zvýrazní.
3. Pro výběr zvýrazněné položky v nabídce stiskněte tlačítko ● .
4. Pro výběr požadovaného parametru stiskněte tlačítka ▼ a ▲ .
5. Stiskněte tlačítko ● pro použití posuvníku a poté použijte tlačítka ▼ a ▲ podle indikátorů v nabídce pro provedení vašich změn.
6. Pro návrat do předchozí nabídky vyberte ◀ nebo ● pro přijetí a návrat předchozí nabídky.

## 3.1.2 Představení funkcí OSD

### 1. Splendid

Tato funkce obsahuje osm dílčích funkcí, které můžete vybrat dle vaší preference. Každý režim má volbu Obnovit, která vám umožňuje zachovat vaše nastavení nebo návrat do přednastaveného režimu.



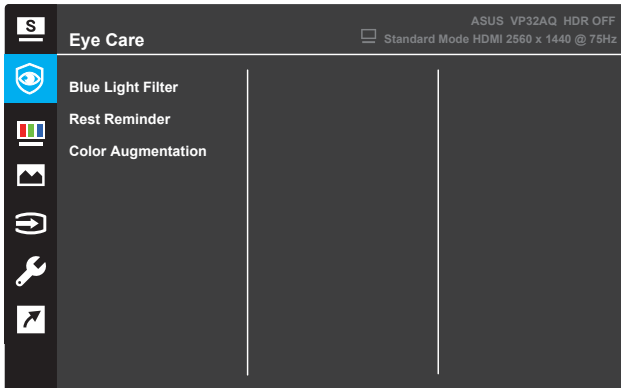
- **Standardní režim:** Toto je nejlepší volba pro úpravy dokumentů s technologií SPLENDID™ Video Intelligence Technology.
- **Režim sRGB:** Toto je nejlepší volba pro prohlížení fotografií a PC grafiky.
- **Režim Krajina:** Toto je nejlepší volba pro fotografie krajiny s technologií SPLENDID™ Video Intelligence Technology.
- **Režim Divadlo:** Toto je nejlepší volba pro sledování filmů s technologií SPLENDID™ Video Intelligence Technology.
- **Režim Hra:** Toto je nejlepší volba pro hraní her s technologií SPLENDID™ Video Intelligence Technology.
- **Režim Noční záběr:** Toto je nejlepší volba pro hraní temných her v noci nebo sledování filmů s temnými scénami s technologií SPLENDID™ Video Intelligence Technology.
- **Režim Čtení:** Toto je nejlepší volba pro čtení knih s technologií SPLENDID™ Video Intelligence Technology.
- **Režim Tmavá Místnost:** Toto je nejlepší volba pro prostředí se slabým okolním osvětlením s technologií SPLENDID™ Video Intelligence Technology.



- In the Standard Mode, the Saturation, Skin Tone, Sharpness, and ASCR functions are not user-configurable
- In the sRGB, the Saturation, Color Temp., SkinTone, Sharpness, Brightness, Contrast, and ASCR functions are not user-configurable
- In the Reading Mode, the Saturation, SkinTone, ASCR, Contrast, and Color Temp. functions are not user-configurable

## 2. Eye Care

In this function, you can adjust settings to better protect your eyes.



- **Blue Light Filter:** V této funkci můžete nastavit filtr modrého světla z 0 na Max.
  - \* 0: Žádná změna.
  - \* Max: Čím vyšší je úroveň, tím méně modrého světla je rozptýleno. Kdy je aktivován filtr modrého světla, výchozí nastavení standardního režimu bude automaticky importován. Kromě maximální úrovně, jas je uživatelsky konfigurovatelný. Maximum je optimalizované nastavení. Jedná se o soulad s certifikací TUV s nízkým modrým světlem\*. Funkci jasu konfigurovatelný uživatelem konfigurovatelný.



- \* \* Pokud je rozšíření barev ve výchozí hodnotě (50).



Chcete-li zmírnit namáhání očí, postupujte takto:

- Uživatelé by si měli vzít nějaký čas mimo displej, pokud pracují dlouhé hodiny. Doporučuje se krátké přestávky (nejméně 5 minut) po přibližně 1 hodině nepřetržité práce v počítači. Krátká a častá přestávka je efektivnější než jedna delší přestávka.
- Aby se minimalizovalo namáhání očí a sucho v očích, měli by uživatelé pravidelně odpočívat v oku tím, že se zaměří na předměty, které jsou daleko.
- Oční cvičení může pomoci snížit namáhání očí. Tato cvičení opakujte často. Pokud namáhání očí pokračuje, poraďte se s lékařem. Oční cvičení: (1) Opakující se pohled nahoru a dolů (2) Pomalu otáčejte očima (3) Pohybuje očima diagonálně.
- Vysokoenergetické modré světlo může vést k namáhání očí a AMD (věkem související makulární degenerace). Filtr modrého světla snižuje 70% (max.) škodlivé modré světlo, aby se zabránilo CVS (Syndrom počítačového vidění), když uživatel upraví pruh filtru modrého světla na maximální úroveň.



- **Rest Reminder:** Tato funkce vám poskytuje připomenutí odpočinku podle toho, jak dlouho jste nastavili pracovní dobu. Pokud například nastavíte
- 30minutová pracovní doba a v levém horním rohu monitoru se objeví vyskakovací připomenutí po dobu 5 sekund, když čas uplyne. Stisknutím libovolné klávesy tuto upomínku OSD zmizíte.



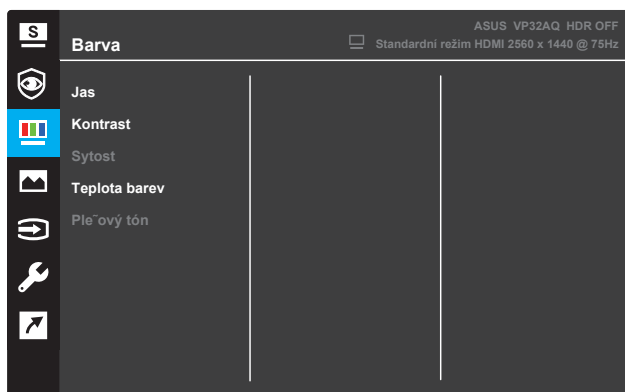
Pokud je tato funkce povolena, nejsou k dispozici následující funkce: Splendid Demo Mode, GamePlus, QuickFit.

- **Color Augmentation:** Rozsah vylepšení nastavení barev je od 0 do 100.
  - Tato funkce není k dispozici, pokud je v nabídce Splendid vybrán režim sRGB.
  - Tato funkce není k dispozici, pokud je v nabídce Tón pleti vybrána možnost Načervenalá nebo Nažloutlá.



### 3. Barva

Pomocí této funkce vyberete požadovanou barvu obrazu.



- **Jas:** Slouží k úpravě úrovně jasu. Rozsah nastavení je 0 až 100.
- **Kontrast:** Slouží k úpravě úrovně kontrastu. Rozsah nastavení je 0 až 100.
- **Sytost:** Slouží k úpravě úrovně sytosti. Rozsah nastavení je 0 až 100.
- **Teplota barev:** Slouží k výběru požadované teploty barev. Dostupné možnosti: **Studené, Normální, Teplá Uživatelský režim.**

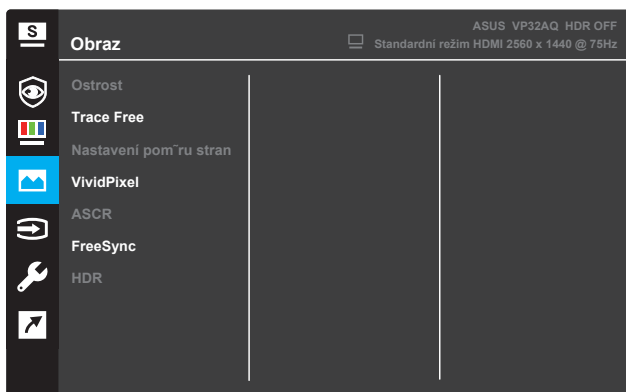


- V Uživatelském režimu lze barvy Č (červená), Z (zelená) a M (modrá) konfigurovat; rozsah nastavení je 0 ~ 100.

- **Pleťový tón:** Vyberte požadovaný pleťový tón. Dostupné možnosti: **Do červena, Přirozený a Do žluta.**

#### 4. Obraz

Z této hlavní funkce můžete upravovat Ostrost, Trace Free, Nastavení poměru stran, VividPixel, ASCR, FreeSync (dostupné pouze u HDMI), HDR.



- **Ostrost:** Slouží k úpravě ostrosti obrazu. Rozsah nastavení je 0 až 100.
- **Trace Free:** Slouží k urychlení doby odezvy pomocí technologie Over Drive. Rozsah nastavení je 0 pomalejší až 100 rychlejší.
- **Nastavení poměru stran:** Slouží k nastavení poměru stran na "Celá", "4:3" či "OverScan".

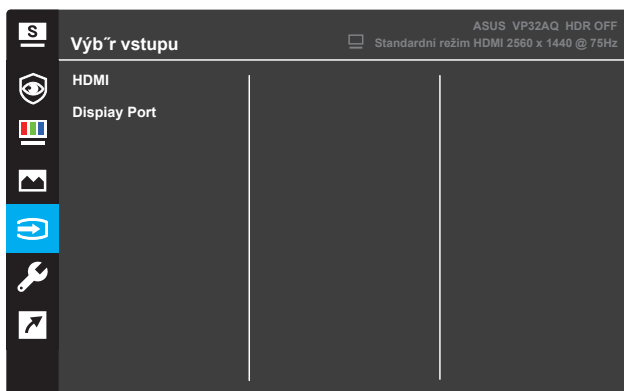


- 4:3 je k dispozici, pouze pokud je zdroj vstupu ve formátu 4:3.
- OverScan je dostupný pouze pro vstup HDMI.

- **VividPixel:** Exkluzivní technologie ASUS, která přináší realistický obraz pro dokonalé potěšení zaměřené na detail. Rozsah nastavení je 0 až 100.
- **ASCR:** Pro zapnutí či vypnutí funkce poměru dynamického kontrastu zvolte **ON** či **OFF**.
- **FreeSync** (dostupné pouze u HDMI): Vyberte ZAPNUTO nebo VYPNUTO pro povolení nebo zakázání dynamického rozsahu obnovovací frekvence od 48 Hz do 75 Hz
- **HDR:** Vysoký dynamický rozsah. Obsahuje dva režimy HDR (ASUS Cinema HDR & ASUS Gaming HDR). Funkce HDR bude uzamčena při připojení k videu AMD FreeSync2 HDR.

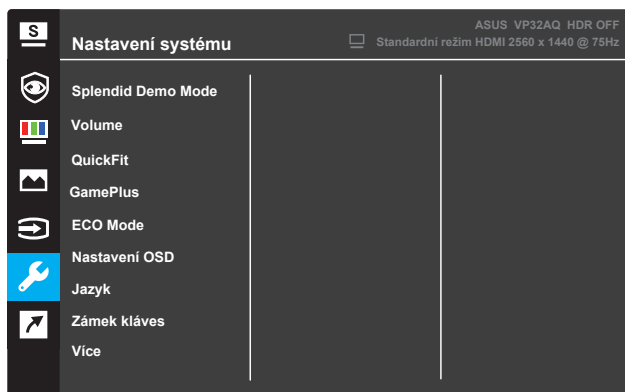
## 5. Volba vstupu

Vyberte zdroj vstupu.

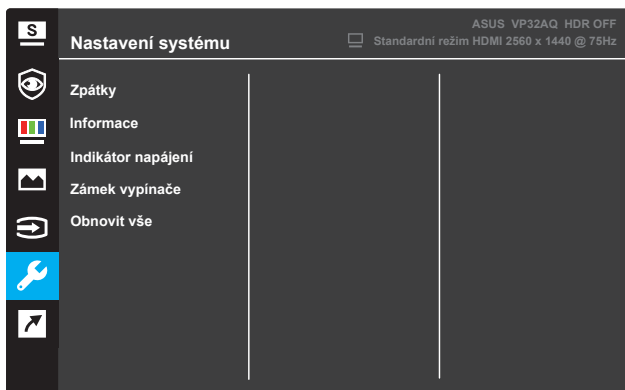


## 6. Nastavení systému

Nastavte konfiguraci systému.



(Strana 1/2)

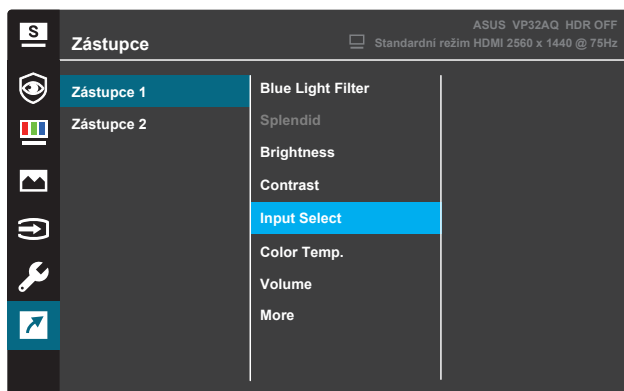


(Strana 2/2)

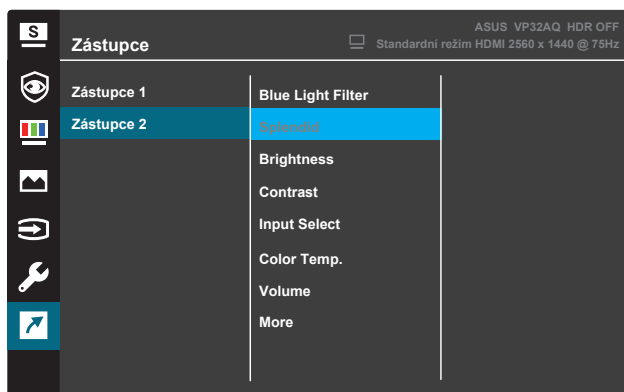
- **Splendid Demo Mode:** Aktivujete demo režim pro funkci Splendid .
- **Volume:**The adjusting range is from 0 to 100.
- **QuickFit:** See 3.1.2.2 QuickFit function.
- **GamePlus:**Aktivujte funkci Crosshair, Timer nebo FPS Counter nebo Display Alignment..
- **ECO Mode:** Aktivujte režim ekologie pro úsporu energie.
- **Nastavení OSD :** Upravte časový limit OSD, DDC/CI a průhlednost obrazovky OSD.
- **Jazyk :** Vyberte jazyk OSD.
- **Zámek kláves:** Stisknutím druhého tlačítka vpravo na více než pět sekund aktivujete funkci zámku tlačítek.
- **Více:** Vraťte další stránku nastavení systému.
- **Zpátky:** Vraťte předchozí stránku Nastavení systému.
- **Informace :** Zobrazte informace o monitoru.
- **Indikátor napájení :** Zapněte/vypněte indikátor napájení LED.
- **Zámek vypínače:** Zakázat/Povolit vypínák.
- **Obnovit vše :** Zakázat/Povolit vypínák. Výběrem možnosti ANO vrátíte všechna nastavení do výchozího režimu výroby.

## 7. Zástupce

Přiřadíte specifickou funkci dvěma klávesám zástupců.



(Zástupce 1)



(Zástupce 2)

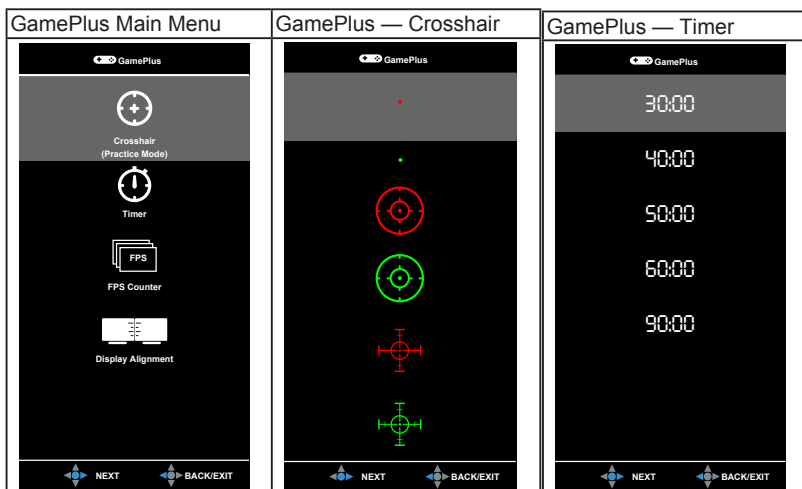
- **Zástupce 1:** Přiřadíte funkci klávese Zástupce1. Dostupné možnosti: **Blue Light Filter, Splendid, Brightness, Contrast, Input Select, Color Temp., Volume, GamePlus, QuickFit, Rest Reminder, Color Augmentation.** Ve výchozím nastavení je **Input Select**.
- **Zástupce 2:** Přiřadíte funkci klávese Zástupce2. Dostupné možnosti: **Blue Light Filter, Splendid, Brightness, Contrast, Input Select, Color Temp., Volume, GamePlus, QuickFit, Rest Reminder, Color Augmentation.** Ve výchozím nastavení je **Brightness**.

### 3.1.2.1 Funkce GamePlus

Funkce GamePlus poskytuje sadu nástrojů a vytváří lepší herní prostředí pro uživatele při hraní různých typů her. Pokrytí Vlasového kříže se šest různými možnostmi vlasového kříže vám umožní výběr možnosti, která nejlépe vyhovuje hře, kterou hrajete. Časovač na obrazovce lze umístit do levé části displeje, abyste mohli sledovat uplynulou dobu hraní. Díky počítadlu FPS (snímky za sekundu) máte přehled o tom, jak hladce hra probíhá. Displej Zarovnání zobrazuje zarovnávací čáry na 4 stranách obrazovky a slouží jako snadný a praktický nástroj pro dokonalé seřazení více monitorů.

Aktivace GamePlus:

1. Stisknutím tlačítka **Nabídka** aktivujete nabídku OSD.
2. Stisknutím tlačítka ▼ či ▲ vyberte **Zástupce**. Poté stiskněte tlačítko ✓ pro vstup do nabídky **Zástupce**.
3. Stisknutím tlačítka ▼ či ▲ vyberete **Zástupce 1** či **Zástupce 2**.
4. Stisknutím tlačítka ✓ vstoupíte do podnabídky **Zástupce 1** či **Zástupce 2**.
5. Stisknutím tlačítka ▼ či ▲ vyberete **GamePlus**. Poté stiskněte tlačítko ✓ pro potvrzení podnabídky **GamePlus**.
6. Stisknutím tlačítka ◀ či ▶ vyberete **Vlasový kříž**, **Časovač**, **Počítadlo FPS** či **Zarovnání displeje**. Poté stiskněte tlačítko ✓ pro potvrzení výběru.
7. Opakovaným stiskem tlačítka ▲ opustíte nabídku OSD.
8. Pro aktivaci hlavní nabídky GamePlus stiskněte přiřazenou **Klávesu Zástupce1** či **Klávesu Zástupce2**.



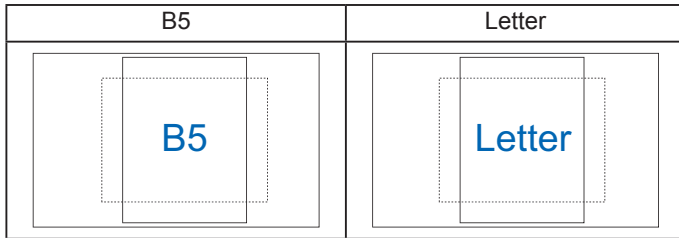
### 3.1.2 Funkce QuickFit

Funkce QuickFit obsahuje tři obrazce: (1) Mřížka (2) Formát papíru (3) Formát fotogra

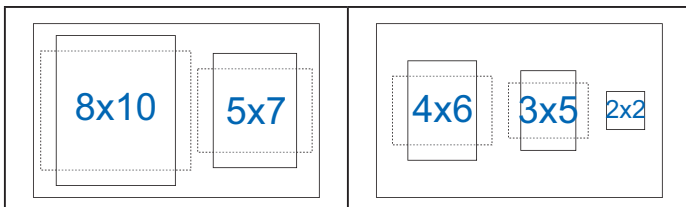
1. Obrazec mřížky: Uspodňuje grafikům i běžným uživatelům organizaci obsahu a rozložení na jedné stránce a dosažení konzistentního vzhledu a dojmu.



2. Formát papíru Umožňuje uživatelům zobrazit dokumenty ve skutečné velikosti na obrazovce.



3. Formát fotografie: Poskytuje fotografům a dalším uživatelům možnost přesného zobrazení a úpravy fotografie na obrazovce ve skutečné velikosti.




## 3.2 Specifikac

Model	VP32A
Velikost zobrazovače	31.5"W(80cm)
Max rozlišení	2560x1440@75Hz
Jas (typ.)	350cd/m <sup>2</sup>
Intrinsický kontrastní poměr (typ.)	1000:1
Pozorovací úhel (CR>10)	178°(H) /178°(V)
Zobrazované barvy	1.07B
Doba odezvy	5ms (G To G )
Vstup VGA	N/A
Vstup HDMI	Yes
DisplayPort	Yes
Linkový vstup zvuku	Yes
Příkon při zapnutí	<25w (Mesasuring a screen brightness of 200 nits Without audio / USB / Card reader connection)
Barvy skříně	Black
Režim úspory energie	< 0.5W
Režim vypnutí	< 0.3W
Sklon	-5° ~ +8°
Upevnění na stěnu	Yes (100mm x 100mm)
Fyz. Rozměry se stojánkem (ŠxVxH)	714.6mm x 485.7mm x 201.8mm
Fyz. Rozměry bez stojánku (ŠxVxH) (pro upevnění na stěnu )	714.6mmx 423.7mmx 50.4mm
Rozměry krabice (ŠxVxH)	800mm x 528mm x140mm
Čistá hmotnost (odhad)	7.9kg
Celková hmotnost (odhad)	9.8kg
Jmenovité napětí	AC: 100-240V~, 50/60Hz,1.2A
Teplota (provozní)	0 C~40 C



## 3.4 Seznam podporovaných časování

Problém	Možné řešení
LED indikátor napájení není v pozici ON	<ul style="list-style-type: none"><li>• Stiskem tlačítka  ověřte, zda je monitor zapnutý.</li><li>• Zkontrolujte, zda je adaptér a napájecí kabel řádně připojen k monitoru a do elektrické zásuvky.</li><li>• Zkontrolujte funkci <b>Indikátoru napájení</b> v nabídce OSD. Stisknutím volby „ON“ zapnete LED napájení.</li></ul>
LED kontrolka svítí oranžově a nezobrazuje se obraz	<ul style="list-style-type: none"><li>• Zkontrolujte, zda je monitor a počítač zapnutý.</li><li>• Ujistěte se, že signálový kabel je řádně připojen k monitoru a k počítači.</li><li>• Zkontrolujte signálový kabel a ujistěte se, že kolíky nejsou ohnuté.</li><li>• Připojte počítač k dalšímu dostupnému monitoru a zkontrolujte, zda počítač řádně funguje.</li></ul>
Obraz je příliš světlý či tmavý	<ul style="list-style-type: none"><li>• Upravte nastavení <b>Kontrast a Jas</b> prostřednictvím OSD.</li></ul>
Obraz skáče nebo je zvlněný	<ul style="list-style-type: none"><li>• Ujistěte se, že signálový kabel je řádně připojen k monitoru a k počítači.</li><li>• Přesuňte elektrická zařízení, která mohou způsobovat rušení.</li></ul>
Obraz má barevné vady (bílá barva se nezobrazuje jako bílá)	<ul style="list-style-type: none"><li>• Zkontrolujte signálový kabel a ujistěte se, že kolíky nejsou ohnuté.</li><li>• Provedte <b>Obnovení</b> přes OSD.</li><li>• Zvolte odpovídající teplotu barev (<b>Teplota barev</b>) přes OSD.</li></ul>
Žádný nebo nízký zvuk	<ul style="list-style-type: none"><li>• Upravte nastavení hlasitosti vašeho monitoru nebo počítače.</li><li>• Ujistěte se, že ovladač zvukové karty počítače je správně nainstalován a aktivován.</li></ul>

## 3.3 Řešení problémů (Často kladené dotazy)

Resolution Frequency	Horizontal Frequency (KHz)	Vertical Frequency (Hz)	Pixel.(MHz)	Memo
640x480	31.47(N)	59.94(N)	25.18	
640x480	35.00(N)	66.66(N)	30.24	
640x480	37.87(N)	72.82(N)	31.5	
640x480	37.5(N)	75.00(N)	31.5	
720x400	31.47(N)	70.08(P)	28.32	
800x600	35.16(P)	56.25(P)	36	
800x600	37.88(P)	60.32(P)	40	
800x600	46.86(P)	75.00(P)	49.5	
1024x768	48.36(N)	60.00(N)	65	
1024x768	56.476(N)	70.069(N)	75	
1024x768	60.02(N)	75.00(N)	78.75	
1152x864	67.5(P/N)	75.00(P/N)	108	
1280x720	45.00(P)	60.00(N)	74.25	
1280x768	47.78(P)	60.00(N)	79.5	
1280x800	49.7(P)	60.00(N)	83.5	
1280x960	60.00(P)	60.00(N)	108	
1280x1024	63.98(P)	60.02(N)	108	
1280x1024	79.98(P)	75.02(N)	135	
1366x768	47.712(P)	59.79(P)	85.5	
1440x900	55.94(N)	59.89(P)	106.5	
1600x1200	75.00(P)	60.00(P)	162	
1680x1050	65.29(P)	60.00(P)	146.25	
1920x1080	67.5(P)	60.00(P)	148.5	
1920x1200 (Reduced Blanking)	74.038(P)	59.95(N)	154	
1920x1200	74.556(N)	59.885(P)	193.25	
2048x1152(Reduced Blanking)	70.99(P)	59.9(N)	156.75	
2560x1080	66.636(P)	59.978(N)	181.25	
2560x1440	88.787(P)	59.951(N)	241.5	
2560x1440	88.787(P)	75.00(N)	241.5	For HDMI & DP

Timing Name	Pixel Format	Horizontal Frequency (kHz)	Vertical Frequency (Hz)	Pixel Rate (MHz)
480p	720 x 480	31.469	60	27
720p60	1280 x 720	45	60	74.25
576p	720 x 576	31.25	50	27
720p50	1280 x 720	37.5	50	74.25
1080p60	1920 x 1080	67.5	60	148.5
1080p50	1920 x 1080	56.25	50	148.5