

PŘÍRUČKA PRO UŽIVATELE

Přenosný Bluetooth reproduktor

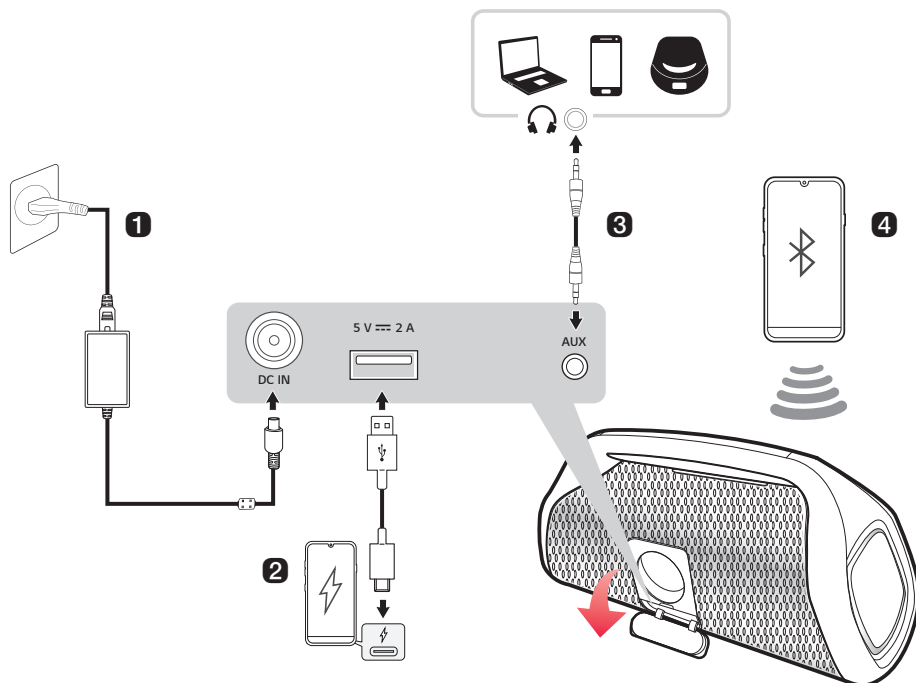
Před uvedením své soupravy do provozu si prosím přečtěte pozorně tento návod a uschovejte jej pro budoucí použití.

MODEL

XG9QBK


Rychlý průvodce pro přenosný Bluetooth reproduktor

1 Připojení a použití reproduktoru




- 1** Před použitím reproduktor nabijte otevřením zadního krytu a připojením reproduktoru k nabíjecímu adaptéru.

2 Nabíjení smartphonu (→ Viz Nabíjení smartphonu na straně 25.)

- 1 Stisknutím tlačítka **Power**  reproduktor zapněte.
- ! Svůj smartphone můžete nabíjet pouze v režimu **Bluetooth**.
- 2 Otevřete zadní kryt reproduktoru a připojte smartphone ke konektoru **DC OUT (5 V \equiv 2 A)** prostřednictvím kabelu USB. Smartphone se začne nabíjet.

3 Připojení k externímu zařízení (→ Viz Připojení pomocí 3,5 mm stereofonního kabelu na straně 23.)

- 1 Stisknutím tlačítka **Power**  reproduktor zapněte.
- 2 Otevřete zadní kryt reproduktoru a připojte externí zařízení ke konektoru **AUX** pomocí 3,5 mm stereo kabelu.
- 3 Zapněte externí zařízení a spusťte přehrávání.

4 Připojte reproduktor ke smartphonu pomocí Bluetooth (→ Viz Připojení smartphonu k reproduktoru prostřednictvím Bluetooth na straně 11.)

- 1 Stisknutím tlačítka **Power**  reproduktor zapněte. LED kontrolka **Bluetooth** bliká.
- 2 Stiskněte tlačítko **Nastavení**  na smartphonu a zvolte  **Bluetooth**. Zapněte funkci **Bluetooth**. (**Vypnuto**  > **Zapnuto** )
- 3 Vyhledejte LG-XG9Q (XX) na seznamu zařízení ve smartphonu a připojte se k němu. Jakmile je smartphone připojen přes **Bluetooth**, LED kontrolka **Bluetooth** se rozsvítí.
- 4 Na smartphonu přehrávejte hudbu podle svého výběru.

5 Připojení aplikace LG XBOOM (→ Viz Instalace aplikace, Použití Wireless Party Link na straně 17, 19.)

- 1 Vyhledejte **aplikaci LG XBOOM** na Google Play nebo App Store a nainstalujte ji na svůj smartphone.
- 2 Spusťte **aplikaci LG XBOOM** a používejte další funkce. (EQ, Wireless Party Link, Lighting, Sleep Timer, Setting atd.)

Rychlý průvodce pro přenosný Bluetooth reproduktor

- 2 Připojení a použití reproduktoru

Popis produktu

- 5 Horní část
- 7 Zadní strana

Nabíjení

- 8 Nabíjení baterie
- 9 Kontrola stavu baterie

Připojení k Bluetooth

- 11 Připojení smartphonu k reproduktoru prostřednictvím Bluetooth
- 14 Připojení dvou zařízení Bluetooth k reproduktoru
- 15 Mluvení přes hands-free telefonu
- 16 Použití hlasového příkazu

Připojení k aplikaci LG XBOOM

- 17 Instalace aplikace
- 19 Použití Wireless Party Link

Připojení k externímu zařízení

- 23 Připojení pomocí 3,5 mm stereofonního kabelu

Další funkce

- 24 Nastavení zvukových efektů
- 25 Nabíjení smartphonu
- 27 Resetování reproduktoru
- 27 Resetování Bluetooth
- 28 Používání automatické správy napájení
- 29 Použití Auto power - on.
- 29 Funkce hlasové odezvy

Bezpečnostní opatření

- 30 Bezpečnost a předpisy

Než nahlásíte poruchu produktu

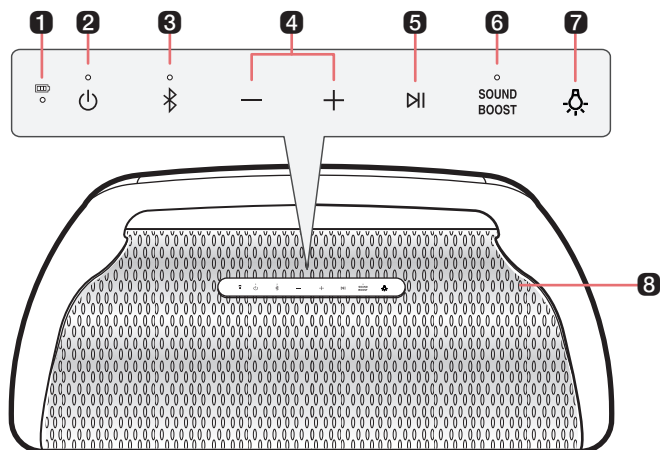
- 33 Odstraňování problémů

Dodatek

- 34 Technické údaje
- 35 Registrované obchodní známky a licence
- 36 Manipulace s výrobkem

Popis produktu

I Horní část



1 LED kontrolky baterie

Zkontrolujte úroveň nabití baterie a stav baterie. (→ Viz “Kontrola stavu baterie” na straně 9.)

- Stiskněte a podržte tlačítko **Power** (☰) 2 sekundy a zkontrolujte stav baterie, když je zapnuto napájení nebo reproduktor.

2 Napájení (☰)

Vypne nebo zapne reproduktor.

LED kontrolka napájení

Označuje stav napájení.

3 Bluetooth (📶)

Můžete změnit nastavení **Bluetooth**.

- Dodatečné připojení dalšího smartphonu: Stiskněte a podržte tlačítko po dobu 2 sekund. (→ Viz Připojení dvou zařízení Bluetooth k reproduktoru na straně 14.)
- Změna z AUX na **Bluetooth**: Stiskněte tlačítko.
- Resetování **Bluetooth**: Stiskněte a podržte tlačítko po dobu 7 sekund. (→ Viz Resetování Bluetooth na straně 27.)

Bluetooth LED

Označuje stav připojení **Bluetooth**.

- 📶 : Bliká bíle / Připraveno pro připojení zařízení **Bluetooth**.
- 📶 : Rozsvítí se bíle / Připojeno k zařízení **Bluetooth**.

4 Hlasitost (⊖ ⊕)

Nastavuje hlasitost reproduktoru.

5 Přehrát/Pozastavit

Ve funkci AUX stiskněte tlačítko pro ztišení.

Když je připojeno **Bluetooth** stiskněte tlačítko pro funkci zařízení **Bluetooth**.

- Přehrát/Pozastavit: Stiskněte tlačítko.
- Přejít na další skladbu: Dvakrát rychle stiskněte tlačítko.
- Přejít na předchozí skladbu: Stiskněte tlačítko třikrát rychle.
- Použití funkce hands-free: Při přichozím hovoru ze zařízení připojeného přes **Bluetooth** stiskněte tlačítko ve funkci **Bluetooth**. (→ Viz Mluvení přes hands-free telefonu na straně 15)
- Použití hlasového příkazu: Stiskněte a podržte tlačítko po dobu 2 sekund. (→ Viz Použití hlasového příkazu na straně 16)

6 SOUND BOOST

Mění zvukové efekty (→ Viz Nastavení zvukových efektů na straně 24)

SOUND BOOST LED

Můžete zkontrolovat vybraný zvukový efekt.

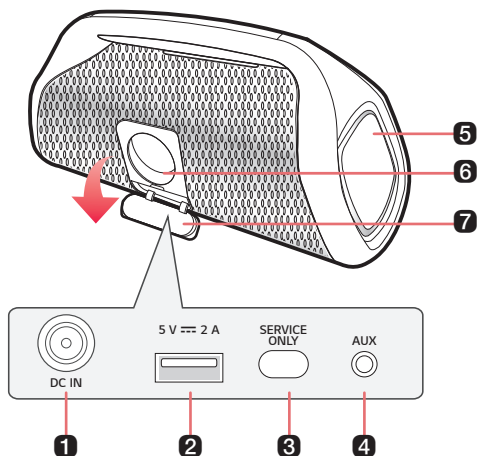
7 Osvětlení

Zapíná nebo vypíná jevištní/postranní osvětlení.

8 Mikrofon

Když je reproduktor připojen k **Bluetooth**, můžete používat hlasové příkazy a funkci hands-free.

Zadní strana



1 DC IN

Připojte AC adaptér a nabijte reproduktor.

2 DC OUT (5 V = 2 A)

Můžete nabíjet smartphone.

3 SERVICE ONLY (pouze servis)

Pouze pro servis

4 AUX ^{AUX}

Produkt můžete připojit k přenosnému externímu zařízení pomocí 3,5 mm stereofonního kabelu a začít si užívat hudbu.

5 Boční osvětlení LED

Efekt bočního osvětlení můžete změnit a zapnout nebo vypnout v **aplikaci LG XBOOM**.

6 LED dioda jevištního osvětlení

Můžete využívat jevištní osvětlení.

7 Zadní kryt

Po použití nezapomeňte úplně zavřít zadní kryt.

- Ochrana proti vniknutí: IP67
- Pevné látky: Přístroj je prachotěsný.
- Kapaliny: Ochrana proti ponoření do 1 metru vody.

⚠ POZOR

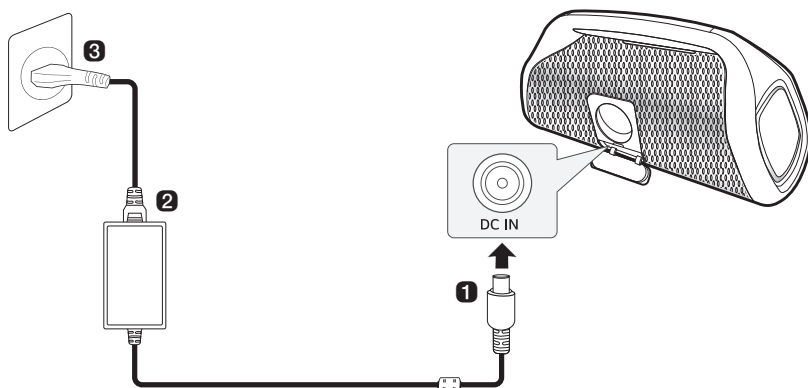
- Dávejte pozor, abyste reproduktor neupustili. Mechanické nárazy mohou způsobit zhoršení voděodolnosti a prachuvzdornosti.
- Není vhodné, aby se oči dívaly na objektiv, když je LED (jevištní osvětlení) v provozu. Nedívejte se na něj přímo.

Nabíjení

Nabíjení baterie

Reproduktor má vestavěnou baterii. Před použitím baterii dostatečně nabijte.

- 1 Otevřete zadní kryt a zapojte napájecí adaptér do zásuvky **DC IN**.
- 2 Připojte napájecí kabel do AC adaptéru.
- 3 Připojte napájecí kabel připojený k AC adaptéru do zásuvky.



✓ Poznámka

- Plné nabití reproduktoru trvá přibližně 4 hodin. Doba nabíjení se může lišit v závislosti na stavu baterie nebo stavu provozu reproduktoru.
- Jakmile je baterie plně nabitá, můžete reproduktor používat přibližně 24 hodin.
 - Provozní doba se může lišit v závislosti na baterii nebo provozním stavu.



⚠ POZOR

Ujistěte se, že používáte dodávaný AC adaptér. Použití jiného síťového adaptéru může mít za následek nesprávnou funkci, delší dobu nabíjení nebo požár.

Kontrola stavu baterie

Stav nabíjení

Jakmile začne nabíjení baterie, LED kontrolka baterie indikuje stav nabíjení.

LED	LED kontrolky stavu / stavu baterie
	Svítí zeleně. / Nabíjení je dokončeno.
	Svítí červeně. / Probíhá nabíjení.

✓ Poznámka




- Přehrávání skladeb během nabíjení může prodloužit dobu nabíjení.
- Když je baterie reproduktoru při vypnutém napájení plně nabitá, kontrolka baterie se na 15 sekund rozsvítí zeleně a poté zhasne.

⚠ POZOR

Baterii nabíjejte při okolní teplotě 5 °C až 35 °C. Když se baterie nenachází v rozsahu nabíjecích teplot, LED dioda baterie střídavě svítí červeně a oranžově a nabíjení se zastaví.

Stav použití

Když zapnete reproduktor nebo stisknete a podržíte tlačítko **Napájení** (🔊) po dobu 2 sekund, rozsvítí se kontrolka baterie na 3 sekundy podle stavu baterie.

LED	LED kontrolky stavu / stavu baterie
	Rozsvítí se zeleně. / Úroveň baterie je nad 70 %.
	Rozsvítí se žlutě. / Úroveň baterie je 10 až 70 %.
	Trvale bliká červeně a jednou zazní zvuk upozornění. / Úroveň baterie je pod 10 % a baterii je třeba nabít.

✓ Poznámka

- Během nabíjení nelze zkontrolovat stav baterie.

Připojení k Bluetooth

Připojení smartphonu k reproduktoru prostřednictvím Bluetooth

Na zařízení **Bluetooth** můžete přehrávat skladby nebo spouštět hudební aplikaci a užívat si zvuky prostřednictvím reproduktoru.

Nejprve zkontrolujte následující.

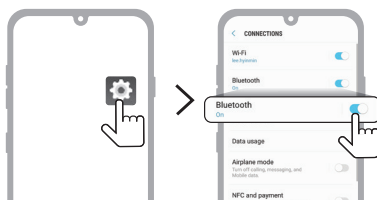
- Technické údaje **Bluetooth** reproduktoru jsou následující:
 - Verze **Bluetooth**: 5.1
 - Kodek **Bluetooth**: SBC, AAC
- Tento produkt podporuje zařízení **Bluetooth**, jako jsou smartphony a notebooky. Způsob připojení zařízení k reproduktoru se může lišit v závislosti na typech a modelech zařízení. Informace o připojení zařízení naleznete v uživatelské příručce externího zařízení, které má být připojeno.

Zvolte nabídku [**Bluetooth**] na obrazovce smartphonu **Nastavení**. Způsob přístupu do nabídky se může lišit v závislosti na výrobci a modelu smartphonu.

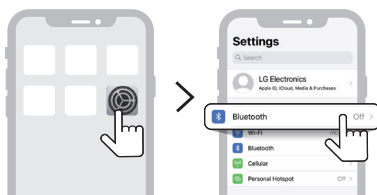
1 Stisknutím tlačítka **Power**  reproduktor zapněte. LED kontrolka **Bluetooth** bliká.



- 2 Na svém smartphonu klepněte na tlačítko **Nastavení** (🔧 / ⚙️) a zvolte **Bluetooth**.



(Android Phone)



(iPhone)

- 3 Zapněte funkci **Bluetooth**. (**Vypnuto** > **Zapnuto**)

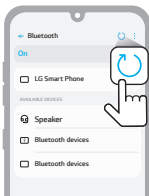
- 4 Na obrazovce smartphonu se zobrazí seznam připojitelných zařízení. Vyhledejte a klepněte na LG-XG9Q (XX).



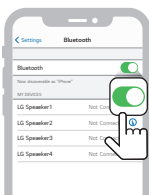
- 5 Po propojení reproduktoru a smartphonu přes **Bluetooth** se spolu se zvukem rozsvítí kontrolka **Bluetooth**.



- 6 Pokud se na seznamu nezobrazí LG-XG9Q (XX), klepněte na ikonu **Obnovit** (↺) na telefonech Android nebo restartujte **Bluetooth** na telefonu iPhone.

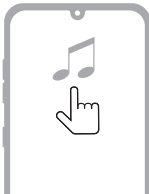


(Android Phone)



(iPhone)

- 7 Vyberte a přehrajte skladbu na smartphonu.




✓ Poznámka

- XX představuje poslední dvě číslice adresy **Bluetooth**. Například LG-XG9Q (08).
- Čím blíže je zařízení **Bluetooth** k reproduktoru, tím lepší připojení získáte.
- Pokud k reproduktoru není připojeno žádné zařízení **Bluetooth**, kontrolka **Bluetooth** bliká. Připojte zařízení znovu.
- Při používání upravte hlasitost zařízení **Bluetooth** na odpovídající úroveň.
- Pokud se při nabíjení výrobku pokusíte připojit k výrobku prostřednictvím zařízení **Bluetooth** s historií připojení, výrobek se automaticky zapne a připojí se k zařízení **Bluetooth**. Tuto funkci můžete ovládat v **aplikaci LG XBOOM**. (→ Viz "Použití Auto power - on." na straně 29.)

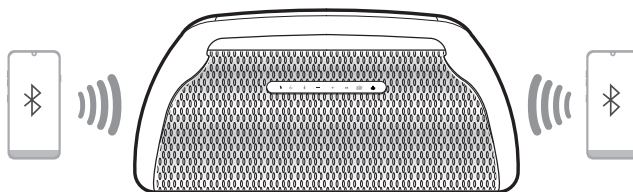
Připojení dvou zařízení Bluetooth k reproduktoru

Vícenásobné párování

- 1 Nejprve připojte jedno zařízení **Bluetooth** k reproduktoru. (→ Viz Připojení smartphonu k reproduktoru prostřednictvím Bluetooth na straně 11.)
- 2 Pokud se zařízení **Bluetooth** a reproduktor spojí, stiskněte tlačítko **Bluetooth**  a podržte jej po dobu 2 sekund. Pak začne blikat **Bluetooth** LED a bude doprovázena zvukovým znamením. Reproduktor se přepne do režimu párování více telefonů.



- 3 Připojte druhé zařízení **Bluetooth** k reproduktoru do 1 minuty. (→ Viz Připojení smartphonu k reproduktoru prostřednictvím Bluetooth na straně 11.)



- 4 Jakmile jsou k reproduktoru připojena obě zařízení **Bluetooth**, LED kontrolka **Bluetooth** se rozsvítí modře.

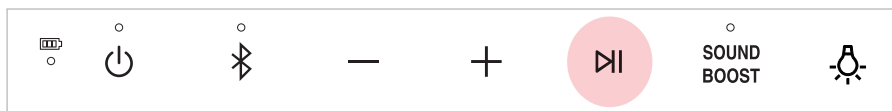


✓ Poznámka

- K reproduktoru lze současně připojit až dvě zařízení **Bluetooth**.
- Když jsou připojena dvě zařízení **Bluetooth** současně, reproduktor přehrává zvuky pouze jednoho z nich. Chcete-li přehrávat zvuk druhého zařízení, musíte zastavit přehrávání na prvním zařízení.
- Pokud reproduktor vypnete a znovu zapnete, zatímco jsou připojena dvě zařízení **Bluetooth**, automaticky se připojí pouze zařízení připojené později.

Mluvení přes hands-free telefonu

- 1 Připojte k reproduktoru chytré zařízení. (→ Viz Připojení smartphonu k reproduktoru prostřednictvím Bluetooth na straně 11.)
- 2 Funkci hands-free můžete používat podle následující tabulky.



Funkce	Způsob použití
Přijetí telefonního hovoru	Stiskněte tlačítko Přehrát/Pozastavit
Ukončení telefonního hovoru	Stiskněte a podržte tlačítko Přehrát/Pozastavit po dobu 2 sekund.
Odmítnutí telefonního hovoru	Stiskněte a podržte tlačítko Přehrát/Pozastavit po dobu 2 sekund.
Ztišení hlasu při hovoru na telefonu	Stiskněte tlačítko Přehrát/Pozastavit

✓ Poznámka

- Během používání této funkce je funkce hlasových příkazů deaktivována.
- Pokud jsou oba smartphony připojené prostřednictvím spárování více telefonů použity současně pro telefonní hovor, funkce handsfree nemusí fungovat správně.
- Blikající LED kontrolka **SOUND BOOST** během telefonního hovoru signalizuje, že je hlas ztišen. Stiskněte tlačítko **Přehrát/Pozastavit** pro zrušení ztišení.

Použití hlasového příkazu

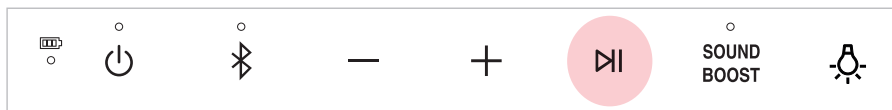
Na smartphonu můžete zapnout funkci Google Assistant nebo Siri a používat hlasový příkaz přes mikrofon reproduktoru.

Nejprve zkontrolujte následující.

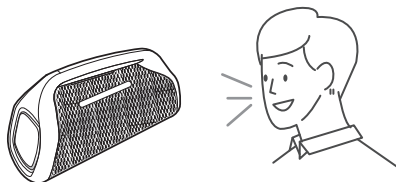
- Použijte chytré zařízení, které poskytuje funkci hlasového příkazu.
- V závislosti na zařízení **Bluetooth** nemusí být tato funkce k dispozici.

1 Připojte smartphone k reproduktoru pomocí **Bluetooth**. (→ Viz Připojení smartphonu k reproduktoru prostřednictvím Bluetooth na straně 11.)

2 Stiskněte a podržte tlačítko **Přehrát/Pozastavit**  po dobu 2 sekund.



3 Vyslovte požadovaný hlasový příkaz pro Google Assistant nebo Siri blízko mikrofonu reproduktoru.



✓ Poznámka

- Během používání funkce hands-free je tato funkce deaktivována.
- Pokud je na smartphonu překročen časový limit hlasových příkazů, funkce se automaticky deaktivuje.
- Podle zásad Google nemusí zařízení Android v některých zemích tuto funkci podporovat.
- Pokud hlasový příkaz nefunguje, zkontrolujte smartphone.

Připojení k aplikaci LG XBOOM

Instalace aplikace

Používejte různé funkce reproduktoru v **aplikaci LG XBOOM**.

Chcete-li nainstalovat **aplikaci LG XBOOM**, naskenujte QR kód pomocí aplikace nebo si nainstalujte **LG XBOOM** z Google Play nebo App Store.

Nejprve zkontrolujte následující.

- **Aplikace LG XBOOM** je k dispozici ve verzích uvedených níže.
 - Android OS: Verze 5.0 nebo vyšší
 - iOS OS: Verze 10 nebo vyšší
 - Minimální podporované verze pro každý operační systém se mohou později změnit.

Stažení pomocí QR kódu

- 1 Naskenujte QR kód pomocí aplikace pro skenování QR kódů.
- 2 Budete přesměrováni na stránku, kde si můžete stáhnout **aplikaci LG XBOOM**. Klepnutím na aplikaci ji nainstalujete.



(Android Phone OS)



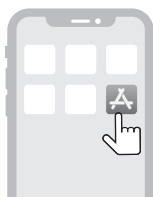
(iPhone OS)

Stahování na Google Play nebo App Store

- 1 Vyhledejte **aplikaci LG XBOOM** na Google Play nebo App Store a nainstalujte ji na svůj smartphone.



(Android™ Phone)



(iPhone)

-
- 2 Připojte smartphone k reproduktoru pomocí **Bluetooth**. (→ Viz Připojení smartphonu k reproduktoru prostřednictvím Bluetooth na straně 11.)
 - 3 Otevřete **aplikaci LG XBOOM** nainstalovanou ve smartphonu.
 - 4 Postupujte podle pokynů **LG XBOOM aplikace**. Odsouhlaste podmínky služby, okna s oznámeními, nastavení přístupu atd.
 - 5 Začněte používat různé funkce v **aplikaci LG XBOOM**.

✓ **Poznámka**

- Způsob přístupu do nabídky se může lišit v závislosti na výrobci smartphonu a operačním systému.
 - Google, Android a Google Play jsou ochranné známky společnosti Google LLC.
-

Použití Wireless Party Link

Ve Wireless Party Link **aplikace LG XBOOM** můžete připojit více reproduktorů. Existují dva způsoby použití Wireless Party Link: Duální režim a multi režim.

Duální režim

V duálním režimu Wireless Party Link si můžete vychutnat stereofonní zvuk ze dvou reproduktorů

Nejprve zkontrolujte následující.

- Jsou zapotřebí dva stejné reproduktory. (Například XG9Q a XG9Q)

- 1 Nejprve propojte reproduktor a smartphone. (→ Viz Připojení smartphonu k reproduktoru prostřednictvím Bluetooth na straně 11.)
- 2 Klepněte na Wireless Party Link v **aplikaci LG XBOOM**.
- 3 Klepněte na duální režim a podle pokynů připojte další reproduktor.
- 4 Na reproduktorech se zobrazí kontrolka duálního režimu.
 - Hlavní reproduktor: LED kontrolka **Bluetooth** se rozsvítí a na výstupu se objeví zvuk levého kanálu.
 - Další reproduktor: LED kontrolka **Bluetooth** se rozsvítí a na výstupu se objeví zvuk pravého kanálu.




(Hlavní reproduktor)



(Další reproduktor)

Připojení k televizoru prostřednictvím duálního režimu

- 1 Pro připojení dvou reproduktorů prostřednictvím duálního režimu postupujte podle výše uvedených pokynů. (→ Viz Duální režim na straně 19.)
- 2 Stiskněte a podržte tlačítko **Bluetooth**  na hlavním reproduktoru po dobu 2 sekund. Poté bude kontrolka **Bluetooth** blikat po dobu 60 sekund.
- 3 V nastavení televizoru najdete a vyberte hlavní reproduktor do 60 sekund. Zvuk televizoru můžete poslouchat prostřednictvím dvou reproduktorů.

✓ Poznámka

- Při použití v duálním režimu s televizorem nelze reproduktory ovládat pomocí **aplikace LG XBOOM**.

Multi režim

Multi režim Wireless Party Link vám umožní vychutnat si výkonnější zvuk s více reproduktory.

Nejprve zkontrolujte následující.

- Můžete připojit více reproduktorů LG Bluetooth. (XG9Q/XG7Q/XG5Q a X03Q)

- 1 Nejprve propojte reproduktor a smartphone. (→ Viz Připojení smartphonu k reproduktoru prostřednictvím Bluetooth na straně 11.)
- 2 Klepněte na Wireless Party Link v **aplikaci LG XBOOM**.
- 3 Klepněte na multi režim a zapněte funkci.
- 4 Vyhledejte okolní reproduktory a vyberte reproduktory, ke kterým se chcete připojit.
- 5 Na reproduktorech se zobrazí kontrolka multi režimu.
 - Hlavní reproduktor: LED kontrolka **Bluetooth** se rozsvítí a reproduktor začne vydávat zvuk.
 - Další reproduktory: LED kontrolka **Bluetooth** LED se vypne a reproduktory vydávají zvuk synchronizované s hlavním reproduktorem.



(Hlavní reproduktor)



(Další reproduktor)

✓ Poznámka

- Hlavní reproduktor se spojí pouze s jedním **Bluetooth** zařízením.
 - Při použití duálního/multi režimu pro připojení více reproduktorů není podporováno párování více telefonů.
 - Po vypnutí a opětovném zapnutí reproduktorů se reproduktory automaticky nepřipojí.
 - Hlavní reproduktor můžete používat pouze pro hovory nebo hlasové příkazy.
 - Pokud v duálním/multi režimu připojíte 3,5 mm stereofonní kabel, duální/multi režim se zruší a poté se změní na funkci AUX.
 - Pokud připojíte více reproduktorů v duálním/multi režimu ve funkci AUX, změní se na funkci **Bluetooth**.
 - Chcete-li změnit připojené zařízení **Bluetooth** v duálním/multi režimu stiskněte a podržte tlačítko **Bluetooth** (Ⓜ) po dobu 2 sekund. Jakmile uslyšíte zvukový signál a LED kontrolka **Bluetooth** začne blikat, připojte se k požadovanému zařízení **Bluetooth**.
 - Udržujte vzdálenost mezi reproduktory co nejbližší k sobě.
 - V závislosti na síťovém prostředí nemusí tato funkce dobře fungovat.
 - Obrazovka zařízení, jako je televizor, a zvuk z reproduktoru se nemusí shodovat.
 - Pokud je v multi režimu připojeno více reproduktorů, není k dispozici propojení hlasitosti a EQ mezi hlavním reproduktorem a dalšími reproduktory.
 - Při připojování v duálním / vícenásobném režimu se pro vyjádření různých barev režimu párty nezmění na stejnou jako v připojeném zařízení.
-

Propojení více reproduktorů

Tento reproduktor spolupracuje s dalšími reproduktory LG **Bluetooth**, například s reproduktory řady XG9Q/XG7Q/XG5Q a X03Q.

Duální režim	Stejný model (například XG9Q/XG9Q) Hlavní/Další
Hlasitost	0
EQ	0
Lighting	0
Auto Power Management	0
Sleep Timer	0

Multi režim	Stejná řada (XG9Q/XG7Q/XG5Q) Hlavní/Další
Lighting	0
Auto Power Management	0
Sleep Timer	0

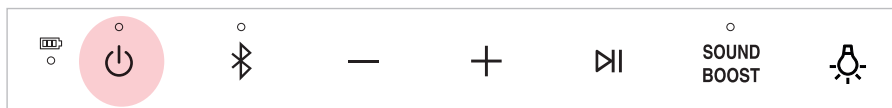
Multi režim	Jiná řada (XG9Q/XG7Q/XG5Q/X03Q) Hlavní/Další
Lighting	X
Auto Power Management	X
Sleep Timer	0

Připojení k externímu zařízení

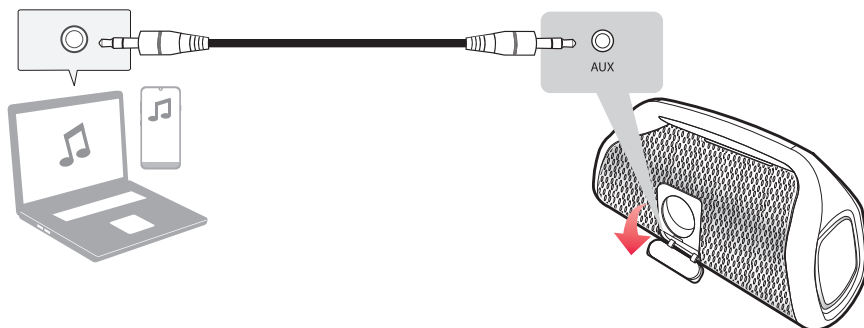
Připojení pomocí 3,5 mm stereofonního kabelu

Reproduktor a různá externí zařízení můžete připojit pomocí 3,5 mm stereofonního kabelu a užívat si hudbu.



- 1 Stisknutím tlačítka **Power**  reproduktor zapněte.



- 2 Otevřete zadní kryt reproduktoru a připojte externí zařízení ke konektoru **AUX** pomocí 3,5 mm stereo kabelu.



- 3 Zapněte externí zařízení a spusťte přehrávání.

Funkce	Způsob použití
Změna AUX na Bluetooth	Stiskněte tlačítko Bluetooth 
Ztlumit	Stiskněte tlačítko Přehrát/Pozastavit 

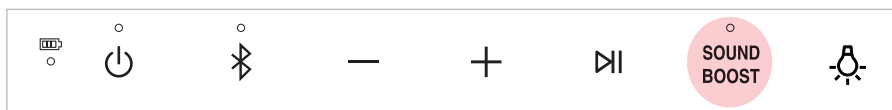
✓ Poznámka

- Připravte si 3,5 mm stereo kabel. Pokud nemáte 3,5 mm stereo kabel, můžete si ho zakoupit samostatně.

Další funkce

Nastavení zvukových efektů

Pomocí tlačítka **SOUND BOOST**  můžete vybrat požadovaný zvukový efekt.



LED (○ vypnuto / ● zapnuto)	Funkce / Popis
<input type="radio"/>	Standardní / Můžete si vychutnat vysoce věrný zvuk s vyváženým a přirozeným zvukem.
<input checked="" type="radio"/>	SOUND BOOST / Můžete si vychutnat široké zvukové pole a silný zvuk.

✓ Poznámka

- Vzhledem k tomu, že upravení zvuku poskytuje optimální zvuk vysoké kvality, režimy zvukových efektů se mohou poněkud rozlišovat.

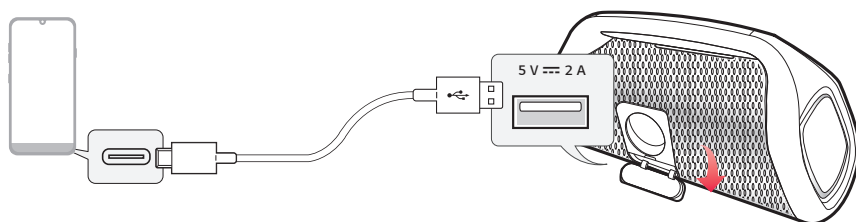
Nabíjení smartphonu

Pomocí kabelu USB můžete smartphone nabíjet jako náhradní baterii pro reproduktor.

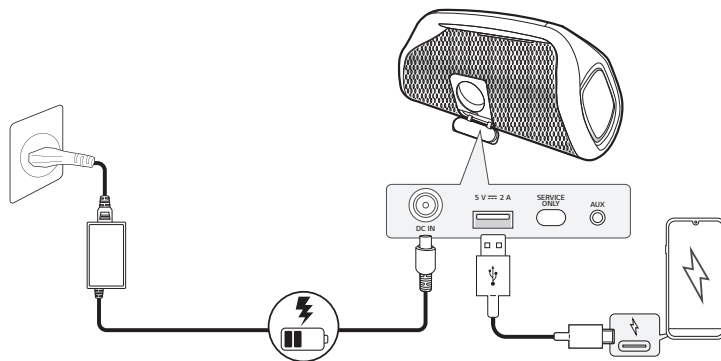
Nejprve zkontrolujte následující.

- Způsob nabíjení smartphonu se liší v závislosti na zařízení. Nahlédněte do návodu k použití smartphonu.
- Svůj smartphone můžete nabíjet pouze v režimu **Bluetooth**.

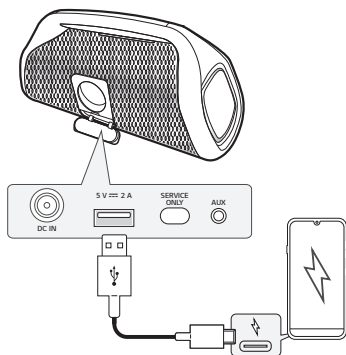
- 1 Otevřete zadní kryt reproduktoru a připojte smartphone ke konektoru **DC OUT (5 V $\overline{\text{---}}$ 2 A)** prostřednictvím kabelu USB. Smartphone se začne nabíjet.



- 2 V závislosti na tom, zda se reproduktor nabíjí nebo nikoliv, lze smartphone nabíjet.



Vstupní napájení / stav reproduktoru	Nabíjení smartphonu
Připojeno / Zapnuto	○
Připojeno / Vypnuto	○



Vstupní napájení / stav reproduktoru	Nabíjení smartphonu
Odpojeno / Zapnuto	0*
Odpojeno / Vypnuto	X

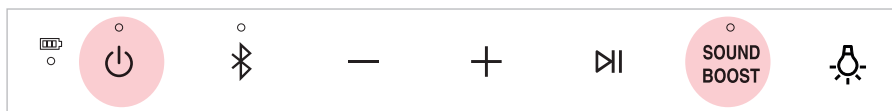
✓ Poznámka

- Při nabíjení smartphonu pomocí reproduktoru se spotřebovává baterie reproduktoru.
- Jiná zařízení než smartphone nelze nabíjet.
- *Pokud je při odpojení vstupu napájení povolena funkce automatické správy napájení, smartphone se po vypnutí reproduktoru nenabíjí.

Resetování reproduktoru

Pokud reproduktor nefunguje správně, můžete jej resetovat.

- 1 Stiskněte současně tlačítka **Napájení** (🔌) a **SOUND BOOST** (🔊) na reproduktoru po dobu 7 sekund. Reproduktor se poté automaticky vypne.



- 2 Zapněte produkt stisknutím tlačítka **Power** (🔌).

Resetování Bluetooth

Resetování **Bluetooth** inicializuje všechna připojení **Bluetooth** a reproduktoru, stejně jako uživatelská nastavení.

- 1 Stiskněte a podržte tlačítko **Bluetooth** (📶) na reproduktoru po dobu 7 sekund. LED kontrolky **Napájení** a **Bluetooth** čtyřikrát zablikají.



- 2 Připojte chytré zařízení k reproduktoru přes **Bluetooth**. (→ Viz Připojení smartphonu k reproduktoru prostřednictvím Bluetooth na straně 11.)

Používání automatické správy napájení

- Když je připojen nabíjecí kabel: Pokud není k dispozici žádný vstupní signál ani není stisknuto žádné tlačítko, reproduktor se po 15 minutách automaticky vypne.
- Když není připojen nabíjecí kabel: Pokud není žádný vstupní signál ani není stisknuto žádné tlačítko, reproduktor se automaticky vypne po 6 hodinách.

Funkci automatické správy napájení lze povolit nebo zakázat, jak je uvedeno níže.

Funkce	Způsob použití
Povolit	Stiskněte současně tlačítka Napájení (🔌) a Hlasitost (+) po dobu 2 sekund. <ul style="list-style-type: none">• Led kontrolka Napájení pětikrát zabliká se zvukovým signálem.
Zakázat	Stiskněte současně tlačítka Napájení (🔌) a Hlasitost (-) po dobu 2 sekund. <ul style="list-style-type: none">• Led kontrolka Napájení pětikrát zabliká se zvukovým signálem.

✓ Poznámka

- Tuto funkci můžete zakázat nebo povolit v **aplikaci LG XBOOM**.
- Při použití Wireless Party Link funguje automatická správa napájení po dobu 15 minut (připojeno) nebo 6 hodin (nepřipojeno) v závislosti na stavu připojení nabíjecího kabelu hlavního reproduktoru.
- Pokud je tato funkce deaktivována, reproduktor se vypne pouze po stisknutí tlačítka **Napájení** (🔌) nebo při vybití baterie.

Použití Auto power - on.

Reproduktor můžete snadno používat se svým zařízením **Bluetooth**.

Nejprve zkontrolujte následující.

- Reproduktor má historii připojení **Bluetooth** se zařízením **Bluetooth**.
- Reproduktor se nabíjí a napájení je vypnuté.

- 1 Klepněte na tlačítko **Nastavení** na svém zařízení **Bluetooth** a zvolte **Bluetooth**.
- 2 Zapněte funkci **Bluetooth**. (Vypnuto > Zapnuto)
- 3 Na obrazovce zařízení **Bluetooth** se zobrazí seznam připojitelných zařízení. Vyhledejte a klepněte na LG-XG9Q (XX).
- 4 Napájení reproduktoru se zapne automaticky. Poté se zařízení **Bluetooth** a reproduktor automaticky propojí.

✓ Poznámka

- Tuto funkci můžete zapnout a vypnout pouze pomocí **aplikace LG XBOOM**.

Jak deaktivovat připojení k bezdrátové síti.

Nastavte možnost [Auto power-on.] v **aplikaci LG XBOOM** na vypnuto a vypněte produkt stisknutím tlačítka **Napájení** (⏻).

Funkce hlasové odezvy

Při výběru funkce nebo zvuku je aktuální stav výrobku provázen hlasem. (Pouze anglický hlas.)

Tuto funkci můžete zapnout a vypnout pouze pomocí **aplikace LG XBOOM**.

Bezpečnostní opatření

Bezpečnost a předpisy



VÝSTRAHA
RIZIKO ZRANĚNÍ ELEKTRICKÝM
PROUDEM
NEOTEVÍRAT



UPOZORNĚNÍ: NEODSTRAŇUJTE KRYT (ANI ZADNÍ PANEL), SNÍŽÍTE TAK RIZIKO ÚRAZU ELEKTRICKÝM PROUDEM. UVNITŘ SE NENACHÁZEJÍ ŽÁDNÉ SOUČÁSTI, KTERÉ MŮŽE OPRAVIT UŽIVATEL. OPRAVY SVĚŘTE KVALIFIKOVANÝM SERVISNÍM PRACOVNÍKŮM.



Tento symbol blesku v rovnostranném trojúhelníku varuje uživatele před přítomností neizolovaného nebezpečného napětí ve skříni výrobku, které je dostatečně velké na to, aby představovalo riziko úrazu elektrickým proudem.



V průvodní dokumentaci dodávané se zařízením symbol vykřičníku uvnitř rovnostranného trojúhelníku upozorňuje uživatele na důležité pokyny pro provoz a údržbu (servis).

VÝSTRAHA:

- TENTO VÝROBEK CHRAŇTE PŘED DEŠTĚM A VLHKOSTÍ. ZAMEZÍTE TAK NEBEZPEČÍ VZNIKU POŽÁRU A ÚRAZU ELEKTRICKÝM PROUDEM.
- Zařízení neinstalujte do uzavřeného prostoru, jakým je např. knihovna a pod.

UPOZORNĚNÍ:

- Nepoužívejte v okolí tohoto přístroje vysokonapěťová zařízení. (například: elektrická plácačka na mouchy) Tento výrobek by mohl kvůli elektrickému přepětí přestat fungovat.
- Na zařízení se nesmí pokládat zdroje s otevřeným plamenem, jako jsou např. zapálené svíce.
- Větrací otvory nesmějí být blokovány. Při instalaci dodržujte pokyny výrobce. Štěrby a otvory jsou v krytu kvůli ventilaci a zajištění spolehlivého provozu zařízení a na ochranu proti přehřátí. Otvory by neměly být blokovány umístěním tohoto výrobku na postel, pohovku, rohožku či podobné povrchy. Toto zařízení se nesmí umístit do vestavěných prostorů jako např. do knihovny nebo police, s výjimkou případů, kdy je zajištěna řádná ventilace nebo kdy se postupuje podle pokynů výrobce.
- Zařízení je třeba chránit před působením vody (kapající nebo odstříkující) a nesmějí se na ně umísťovat předměty naplněné tekutinami jako např. vázy.
- Bezpečnostní informace, včetně označení výrobku a hodnoty jmenovitých parametrů, naleznete na výrobním štítku v dolní části nebo na jiném místě zařízení.

VÝSTRAHA týkající se napájecí šňůry

Elektrická zástrčka představuje odpojovací zařízení. Elektrická zástrčka musí zůstat snadno dostupná pro případ nouzového vypnutí.

Některé z aktuálních požadavků najdete na stránce s technickými údaji v této příručce pro uživatele.

Napájecí zásuvky nepřetěžujte. Přetížené, uvolněné nebo poškozené zásuvky, prodlužování šňůry, roztržené síťové šňůry nebo poškozená či popraskaná izolace vodičů představují nebezpečí. Všechny tyto skutečnosti mohou mít za následek vznik požáru nebo úrazu elektrickým proudem. Pravidelně kontrolujte napájecí šňůru vašeho zařízení, a pokud její vzhled vykazuje poškození nebo zhoršení kvality, odpojte jí, přestaňte zařízení používat a v autorizovaném servisním středisku nechte šňůru vyměnit za její přímou náhradu.

Chraňte napájecí šňůru před fyzickým nebo mechanickým poškozením, jako je zkroucení, zauzlení, přiskřípnutí, přivření do dveří nebo chozením po ní. Zvláštní pozornost věnujte zástrčkám, zásuvkám ve zdi a místu, kde šňůra vystupuje ze zařízení.

U modelů, které používají napájecí adaptér:

Používejte pouze napájecí adaptér dodaný spolu s tímto zařízením. Nepoužívejte napájecí adaptér z jiného zařízení nebo od jiného výrobce. Použití nějaké jiné napájecí šňůry nebo napájecího zdroje může vést k poškození zařízení a ztrátě platnosti záruky.

VÝSTRAHA Při používání tohoto výrobku v prostředí s nízkou vlhkostí

- V prostředí s nízkou vlhkostí může docházet k výbojům statické elektřiny.
- Doporučuje se používat zařízení až po dotyku s nějakým kovovým předmětem, který vede elektřinu.

Pro bateriové modely

Toto zařízení je vybaveno přenosnou baterií nebo akumulátorem.

UPOZORNĚNÍ: Při výměně baterie za nesprávný typ hrozí nebezpečí požáru nebo výbuchu.

Pro modely používající vestavěnou baterii

Neskladujte a nepřepravujte při tlacích nižších než 11,6 kPa a ve výšce nad 15 000 m.

- Výměna baterie za nesprávný typ, který může porušit pojistku (například v případě některých typů lithiových baterií).
- Likvidace baterie v ohni nebo horké troubě, mechanické rozdrčení nebo řezání do baterie, které může vést k explozi;
- Nechávání baterie v prostředí s extrémně vysokou teplotou, což může vést k výbuchu nebo úniku hořlavé kapaliny nebo plynu.
- Baterie vystavená extrémně nízkému tlaku vzduchu, který může vést k explozi nebo úniku hořlavé kapaliny nebo plynu.

Symoly

~ : Střídavý proud (AC).

— : Stejnsměrný proud (DC).

⊞ : Toto je zařízení třídy II.

⏻ : Stav pohotovostního režimu.

| : Napájení je zapnuto.

⚡ : Nebezpečné napětí.

Než nahlásíte poruchu produktu




Odstraňování problémů

Pokud se při používání produktu setkáte s následujícími problémy, proveďte několik kontrol, protože se nemusí jednat o poruchu.

Příznak	Příčina a řešení
Není přívod k napájení.	<ul style="list-style-type: none">Baterie je vybitá. Znovu ji nabijte.Připojte reproduktor k nabíjecímu adaptéru.
Není slyšet žádný zvuk nebo je zvuk zkreslený.	<ul style="list-style-type: none">Hlasitost reproduktoru nebo chytrého zařízení může být nastavena na minimum. Upravte odpovídajícím způsobem hlasitost reproduktoru nebo chytrého zařízení.Zapnutí hlasitosti na externím zařízení na maximum může mít za následek zkreslené zvuky. Snižte hlasitost na externím zařízení.
Připojení Bluetooth se nezdařilo.	<ul style="list-style-type: none">Vypněte nastavení Bluetooth a znovu jej zapněte na zařízení Bluetooth.Zkontrolujte, zda je povoleno nastavení Bluetooth.Ujistěte se, že mezi reproduktorem a zařízením Bluetooth nejsou žádné překážky.Párování Bluetooth může selhat v závislosti na zařízení Bluetooth a okolním prostředí.
Zařízení nefunguje normálně.	<ul style="list-style-type: none">Vybití baterie může způsobit vymazání informací o Bluetooth. Pokud je napájení reproduktoru blokováno, nemusí se předchozí nastavení uložit.Výrobek používejte na místě, kde teplota a vlhkost nejsou příliš vysoké nebo nízké. Pokud problém přetrvává, kontaktujte zákaznické servisní středisko společnosti LG Electronics.LED kontrolky Napájení a Bluetooth blikají, když dojde k poruše reproduktoru a reproduktor nefunguje normálně. Vypněte a opět zapněte.Dojde-li k problému při nabíjení baterie produktu, LED kontrolka baterie střídavě přechází mezi červenou a oranžovou a nabíjení se zastaví. Odpojte adaptér ze zásuvky.
Výše uvedená řešení nefungují.	<ul style="list-style-type: none">Stiskněte současně tlačítka Napájení (⏻) a SOUND BOOST (🔊) na reproduktoru po dobu 7 sekund. (→ Viz "Resetování reproduktoru" na straně 27.)

Dodatek

Technické údaje

Obecná	
Zdroj napájení	19 V  5,79 A (AC adaptér) Vestavěná dobíjecí baterie
Příkon	Viz hlavní štítek. Pohotovostní režim: 1,0 W
AC adaptér	<ul style="list-style-type: none">• Model: ADS-120QL-19A-3 190110E• Výrobce: SHENZHEN HONOR ELECTRONIC CO.,LTD• Vstup: 100-240 V ~ 50/60 Hz• Výstup: 19 V  5,79 A <ul style="list-style-type: none">• Model: ADS-110CL-19-3 190110G• Výrobce: SHENZHEN HONOR ELECTRONIC CO.,LTD• Vstup: 100-240 V ~ 50/60 Hz• Výstup: 19 V  5,79 A
Rozměry (Š x V x H)	Přibližně 524 mm x 245 mm x 190 mm
Teplota	5 °C - 35 °C
Vlhkost	5 - 60 % RV
Ochrana proti vniknutí	IP67

Vstup	
AUX (přenosný)	0,5 Vrms (3,5 mm stereo konektor) x 1

Výstup	
USB	5 V  2 A (USB port pro nabíjení smartphonu) x 1

Baterie	
Kapacita akumulátoru	5970 mAh
Provozní doba	Přibližně 24 hodin Provozní doba se může lišit v závislosti na baterii nebo provozním stavu.
Doba nabíjení	4 hodiny nebo kratší Doba nabíjení se může lišit v závislosti na baterii nebo provozním stavu.

- Provedení a technické údaje podléhají změnám bez předchozího upozornění.

Registrované obchodní známky a licence

Všechny ochranné známky a obchodní názvy patří příslušným vlastníkům.



Slovní označení **Bluetooth**® a loga jsou registrované ochranné známky ve vlastnictví společnosti **Bluetooth SIG, Inc.** a jakékoliv použití takovýchto ochranných známek ze strany společnosti LG Electronics je povoleno na základě licence.

Další ochranné známky a obchodní názvy patří příslušným vlastníkům.



„Vyrobeno pro iPhone“ a „Vyrobeno pro iPod“ znamená, že elektronické příslušenství bylo navrženo speciálně pro připojení k zařízením iPhone nebo iPod a byl mu udělen certifikát, že splňuje výkonnostní standardy společnosti Apple. Společnost Apple nenesе odpovědnost za užívání tohoto zařízení nebo jeho shodu s bezpečnostními a zákonnými normami. Pamatujte na to, že používání tohoto příslušenství společně se zařízením iPhone nebo iPod může ovlivnit kvalitu bezdrátového připojení.

System je kompatibilní s nejnovějším systémem iOS. V závislosti na verzi softwaru pro iPhone/iPod možná nebudete moci iPhone/iPod ovládat z jednotky.

“Made for iPhone,” and “Made for iPod” mean that an electronic accessory has been designed to connect specifically to iPhone, or iPod, respectively, and has been certified by the developer to meet Apple performance standards. Apple is not responsible for the operation of this device or its compliance with safety and regulatory standards. Please note that the use of this accessory with iPhone or iPod may affect wireless performance.

The system is compatible with the latest iOS. Depending on your iPhone/iPod software version, you may not control your iPhone/iPod from the unit.



| Manipulace s výrobkem

Při přepravě produktu

Ušchovejte původní přepravní obal a balicí materiály. Pokud potřebujete produkt, v zájmu maximální ochrany ho zabalte tak, jak byl původně zabalen z výroby.

Udržujte povrch zařízení čistý.

- V blízkosti produktu nepoužívejte těkavé kapaliny, jako jsou insekticidní spreje.
- Otírání s velkým přtlakem může poškodit povrch.
- Zabraňte dlouhodobému styku gumových nebo plastových výrobků s produktem.

Čištění produktu

Pro čištění produktu použijte jemný, suchý hadřík. Pokud je povrch velmi značně znečištěn, použijte jemný hadřík mírně navlhčený ve slabém roztoku čisticího prostředku. Nepoužívejte silná rozpouštědla, jako jsou alkohol, benzín nebo ředidla, která by mohla poškodit povrch produktu.

