



NÁVOD K OBSLUZE

MONITOR LCD LED

(Monitor LED*)

* Monitory LED společnosti LG jsou monitory LCD s podsvětlením diodami LED.

Než začnete zařízení používat, přečtěte si důkladně Návod k obsluze a poté jej uchovejte pro pozdější použití.

34WR50QC

www.lg.com

Autorská práva © 2023 LG Electronics Inc. Všechna práva vyhrazena.

OBSAH

LICENCE.....3

INFORMAČNÍ UPOZORNĚNÍ K SOFTWARE S OTEVŘENÝM ZDROJOVÝM KÓDEM.....4

MONTÁŽ A PŘÍPRAVA4

- Podporované ovladače a software 4
- Popis produktu a tlačítek 5
 - Jak používat tlačítko ovladače
- Přemísťování a zvedání monitoru 6
 - Instalace na stůl
 - Nastavení úhlu
 - Použití zámku Kensington
 - Instalace desky pro montáž na stěnu
 - Montáž na stěnu

POUŽÍVÁNÍ MONITORU 10

- Připojení k počítači 10
 - Připojení HDMI
 - Připojení DisplayPort
- Připojení k zařízením AV 11
 - Připojení HDMI
- Připojení periferních zařízení 11
 - Připojení sluchátek

NASTAVENÍ UŽIVATELE 12

- Aktivace hlavního menu 12
 - Funkce hlavního menu
 - Nastavení menu
 - Quick Settings (Rychlé nastavení)
 - Input (Vstup)
 - Picture (Obraz)
 - General (Všeobecné)

ŘEŠENÍ PROBLÉMŮ 24

SPECIFIKACE PRODUKTU 27

- Režim tovární podpory (Předem nastavený režim, PC) 29
- Časování HDMI (Video) 30

LICENCE

Každý model má různé licence. Více informací o licenci naleznete na adrese www.lg.com.



Pojmy HDMI a HDMI High-Definition Multimedia Interface a rovněž logo HDMI jsou ochranné známky nebo zapsané ochranné známky společnosti HDMI Licensing Administrator, Inc. ve Spojených státech a dalších zemích.

INFORMAČNÍ UPOZORNĚNÍ K SOFTWARE S OTEVŘENÝM ZDROJOVÝM KÓDEM

Chcete-li získat zdrojový kód pod licencemi GPL, LGPL, MPL a dalšími open source licencemi, pro které platí povinnost zveřejňovat zdrojový kód, který je součástí tohoto produktu, a získat přístup ke všem uvedeným licenčním podmínkám, oznámením o autorských právech a dalším příslušným dokumentům, navštivte stránky <http://opensource.lge.com>.

Společnost LG Electronics vám také poskytne otevřený zdrojový kód na disku CD-ROM za poplatek pokrývající náklady na distribuci (např. cenu média, poplatky za dopravu a manipulaci), a to na základě žádosti zasláné e-mailem na adresu opensource@lge.com.

Tato nabídka platí pro kohokoli, kdo obdrží tyto informace, a to po dobu tří let od naší poslední dodávky tohoto produktu.

MONTÁŽ A PŘÍPRAVA

UPOZORNĚNÍ

- Abyste zajistili bezpečnost a výkon produktu, používejte vždy originální součásti.
- Záruka se nevztahuje na poškození a zranění způsobená nelegálně získanými součástmi.
- Doporučujeme, abyste používali dodané součásti.
- Pokud používáte běžně dostupné kabely bez certifikace společnosti LG, nemusí obrazovka zobrazovat nebo může vznikat šum obrazu.

- Nákresy v tomto dokumentu popisují obecné postupy, takže se od konkrétního produktu mohou lišit.
- Při sestavování produktu nepoužívejte na závity šroubů cizí látky (oleje, maziva apod.). (Mohlo by to způsobit poškození produktu.)
- Při použití přílišné síly k utahování šroubů může dojít k poškození monitoru. Takto způsobené poškození není kryto zárukou produktu.
- Nepřenášejte monitor vzhůru nohama pouze uchopením za základnu. Monitor by mohl upadnout ze stojanu a způsobit úraz.
- Při zvedání a přenášení monitoru se nedotýkejte jeho obrazovky. Působením silou na obrazovku monitoru můžete obrazovku poškodit.

POZNÁMKA

- Součásti mohou vypadat jinak, než součásti zde uvedené.
- Veškeré informace a technické údaje o produktu uvedené v této příručce se mohou bez předchozího upozornění měnit v zájmu vylepšení výkonu produktu.
- Chcete-li zakoupit volitelné příslušenství, navštivte obchod s elektronikou nebo webový obchod nebo se obraťte na obchodníka, od něhož jste produkt zakoupili.
- Dodaná napájecí šňůra se může v závislosti na regionu lišit.

Podporované ovladače a software

Nejnovější verzi si můžete stáhnout a nainstalovat z webu společnosti LGE (www.lg.com).

Ovladače a software	Priorita instalace
Ovladač monitoru	Doporučeno
OnScreen Control	Doporučeno
Dual Controller	Volitelná

Popis produktu a tlačítek



Tlačítko ovladače

Jak používat tlačítko ovladače

Funkce monitoru můžete snadno ovládat stisknutím tlačítka ovladače nebo jeho pohybem doleva/doprava/nahoru/dolů.

Základní funkce

		Zapnutí	Chcete-li monitor zapnout, stiskněte prstem jednou tlačítko ovladače.
		Vypnutí	Chcete-li monitor vypnout, stiskněte prstem jednou tlačítko ovladače a podržte stisknuté.
		Ovládání hlasitosti	Hlasitost můžete ovládat pohybem ovládacího tlačítka vlevo/vpravo.
		Ovládání jasu obrazovky	Jas obrazovky lze nastavit pohybem tlačítka ovladače nahoru a dolů.

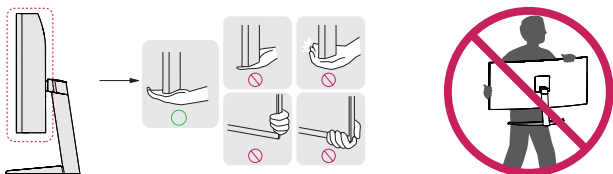
! POZNÁMKA

- Tlačítko ovladače je umístěno v dolní části monitoru.

Přemísťování a zvedání monitoru

Při přemísťování či zvedání monitoru dodržujte tyto pokyny, aby nedošlo k poškrábání nebo poškození monitoru, a aby byla zajištěna bezpečná přeprava nezávisle na tvaru a velikosti monitoru.

- Než budete monitor přemísťovat, doporučujeme jej umístit do původní krabice či balicího materiálu.
- Než budete monitor přemísťovat nebo zvedat, odpojte napájecí kabel i všechny ostatní kabely.
- Uchopte pevně horní a postranní část rámu monitoru. Nedržte samotný panel.
- Když monitor držíte, měla by obrazovka směřovat směrem od vás, aby nedošlo k jejímu poškrábání.
- Při přepravě monitor nevystavujte nárazům ani nadměrným vibracím.
- Při přemísťování monitoru jej držte svisle. Nikdy jej neotáčejte na stranu, ani jej na stranu nenaklánějte.

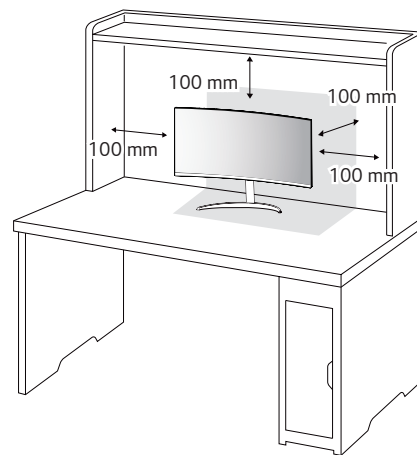


⚠ UPOZORNĚNÍ

- Snažte se pokud možno nedotýkat obrazovky monitoru.
 - Mohlo by dojít k poškození obrazovky nebo některých pixelů sloužících k vytváření obrazu.
- Pokud používáte panel monitoru bez základny stojanu, tlačítko ovladače může způsobit, že monitor bude nestabilní a spadne, přičemž může dojít k jeho poškození nebo ke zranění. Kromě toho tlačítko ovladače nemusí fungovat správně.

Instalace na stůl

- Zvedněte monitor a položte jej na stůl ve vzpřímené poloze. Umístěte jej nejméně 100 mm od zdi, abyste zajistili dostatečnou ventilaci.



⚠ UPOZORNĚNÍ

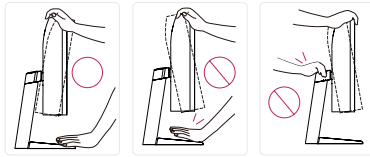
- Před přemísťováním nebo instalací monitoru odpojte napájecí šňůru. Je zde riziko úrazu elektrickým proudem.
- Ujistěte se, že používáte napájecí kabel, který je součástí balení výrobku, a připojte jej k uzemněné elektrické zásuvce.
- Pokud potřebujete další napájecí kabel, kontaktujte svého místního prodejce nebo nejbližší obchod.

Nastavení úhlu

- 1 Dejte monitor nasazený na základně stojanu do vzpřímené polohy.
 - 2 Nastavte úhel obrazovky.
- Úhel obrazovky lze nastavit dopředu nebo dozadu v rozsahu od -5° do 15° , aby bylo možné obraz na monitoru pohodlně sledovat.

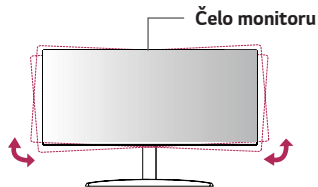
! VAROVÁNÍ

- Abyste si při nastavování obrazovky neporanili prsty, nedržte dolní část rámu monitoru způsobem vyobrazeným níže.
- Při nastavování úhlu monitoru dejte pozor, abyste se nedotkli plochy obrazovky, ani jste ji netiskli.



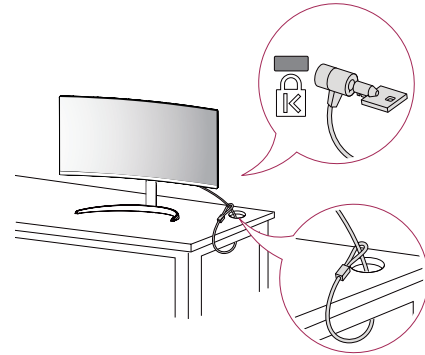
! POZNÁMKA

- Levou nebo pravou stranu monitoru lze lehce otočit (až o 3 stupně). Nastavte horizontální úroveň monitoru.



Použití zámku Kensington

Konektor bezpečnostního systému Kensington se nachází v dolní části monitoru. Další informace o instalaci a použití naleznete v uživatelské příručce zámku Kensington nebo na webových stránkách <http://www.kensington.com>. Připojte monitor ke stolu pomocí bezpečnostního lanka Kensington.



! POZNÁMKA

- Bezpečnostní systém Kensington je volitelné příslušenství. Volitelné příslušenství můžete zakoupit ve většině obchodů s elektronikou.

Instalace desky pro montáž na stěnu

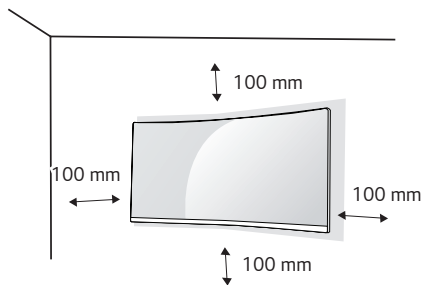
Tento monitor splňuje specifikace pro desku pro montáž na stěnu či jiná kompatibilní zařízení.

! POZNÁMKA

- Deska pro montáž na stěnu se prodává samostatně.
- Další informace o instalaci naleznete v návodu na instalaci desky pro montáž na stěnu.
- Dejte pozor, abyste při upevňování desky pro montáž nevyvíjeli přílišnou sílu, protože byste mohli poškodit obrazovku.
- Před montáží monitoru na stěnu demontujte stojan provedením postupu pro připojení stojanu v opačném pořadí.

Montáž na stěnu

Nainstalujte monitor nejméně 100 mm od zdi a po obou stranách monitoru ponechte přibližně 100 mm volného místa, abyste zajistili dostatečnou ventilaci. Podrobné pokyny k instalaci získáte v místním obchodě. Informace o instalaci a nastavení držáku pro montáž na stěnu s možností náklonu naleznete také v příslušné příručce.

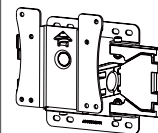


Při upevňování monitoru na stěnu namontujte na zadní stranu monitoru držák pro montáž na stěnu (volitelné příslušenství).

Zkontrolujte, zda je držák pro montáž na stěnu pevně připojen k monitoru a ke zdi.

- 1 Pokud použijete šrouby delší, než je standardní délka, můžete poškodit vnitřek produktu.
- 2 Šrouby neodpovídající standardu VESA mohou produkt poškodit a být příčinou pádu monitoru. Společnost LG Electronics nenese odpovědnost za žádné škody způsobené použitím nesprávných upevňovacích šroubů.

Montáž na stěnu (mm)	100 x 100
Standardní šroub	M4 x L10
Počet šroubů	4
Deska pro montáž na stěnu (volitelné příslušenství)	LSW 149

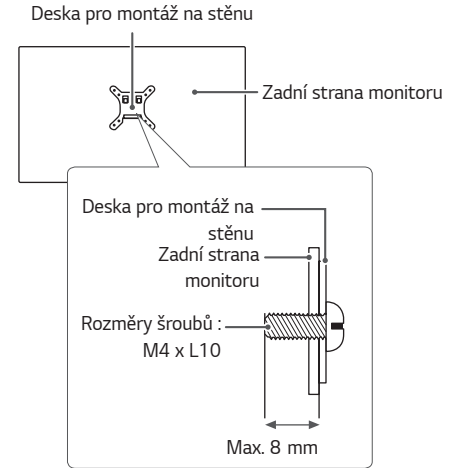


! POZNÁMKA

- Použijte šrouby uvedené ve standardu VESA.
- Sada pro montáž na stěnu obsahuje návod k instalaci a všechny potřebné součásti.
- Držák pro montáž na stěnu je volitelné příslušenství. Volitelné příslušenství si můžete zakoupit od místního prodejce.
- Délka šroubu se může u jednotlivých držáků pro montáž na stěnu lišit. Dbejte, abyste použili správnou délku.
- Další informace naleznete v uživatelské příručce držáku pro montáž na stěnu.

! UPOZORNĚNÍ

- Před přemísťováním nebo instalací monitoru odpojte napájecí šňůru, abyste předešli úrazu elektrickým proudem.
- Instalace monitoru na strop nebo pod náklonem může způsobit pád monitoru, což může vést ke zranění. Používejte schválený držák pro montáž na stěnu od společnosti LG a obraťte se na místního prodejce nebo kvalifikované pracovníky.
- Při použití přílišné síly k utahování šroubů může dojít k poškození monitoru. Takto způsobené poškození není kryto zárukou produktu.
- Použijte držák pro montáž na stěnu a šrouby, které vyhovují standardu VESA. Poškození způsobené použitím nebo nesprávným použitím nesprávných součástí není kryto zárukou produktu.
- Měřeno od zadní strany monitoru, délka každého instalovaného šroubu musí být 8 mm nebo méně.



POUŽÍVÁNÍ MONITORU

- Obrázky v této příručce se mohou lišit od reálného produktu. Stiskněte tlačítko ovladače, přejděte do **Settings (Nastavení)** → **Input (Vstup)**, a poté zvolte možnost vstupu.

UPOZORNĚNÍ

- Netiskněte obrazovku příliš dlouho. Mohlo by dojít ke zkrácení obrazu.
- Nezbrazujte na obrazovce příliš dlouho statické obrazy. Mohlo by dojít k retenci obrazu. Pokud je to možné, používejte spořič obrazovky.

POZNÁMKA

- Pro připojení napájecí šňůry k elektrické zásuvce použijte uzemněnou víceúčelovou zásuvku (3pólovou) nebo uzemněnou elektrickou zásuvku.
- Pokud se monitor zapne v oblasti s nízkou teplotou, může blikat. Jedná se o normální jev.
- Na obrazovce se někdy mohou objevit červené, zelené nebo modré body. Jedná se o normální jev.

Připojení k počítači

- Tento monitor podporuje funkci *Plug and Play.
- * Plug and Play: Funkce, která umožňuje přidat k počítači zařízení bez toho, aby bylo nutné cokoli konfigurovat nebo instalovat ovladače.

Připojení HDMI

Přenáší signál digitálního videa nebo zvuku z počítače do monitoru.

UPOZORNĚNÍ

- Používání kabelu DVI do HDMI / DP (DisplayPort) do HDMI může vést k problémům s kompatibilitou.
- Použijte certifikovaný kabel s logem HDMI. Pokud nepoužijete certifikovaný kabel HDMI, obrazovka nemusí zobrazovat nebo může dojít k chybě připojení.
- Doporučené typy kabelů HDMI
 - Vysokorychlostní kabel HDMI®/TM
 - Vysokorychlostní kabel HDMI®/TM se sítí Ethernet

Připojení DisplayPort

Přenáší signál digitálního videa nebo zvuku z počítače do monitoru.

POZNÁMKA

- V závislosti na verzi DP (DisplayPort) počítače nemusí jít o video nebo audio výstup.
- Pokud používáte grafickou kartu s výstupem Mini DisplayPort, použijte kabel Mini DP na DP (Mini DisplayPort na DisplayPort) nebo propojovací kabel, který podporuje DisplayPort 1.4. (Prodává se samostatně)

Připojení k zařízením AV

Připojení HDMI

HDMI přenáší digitální video a audio signály z vašeho zařízení AV do monitoru.

! POZNÁMKA

- Používání kabelu DVI do HDMI / DP (DisplayPort) do HDMI může vést k problémům s kompatibilitou.
- Použijte certifikovaný kabel s logem HDMI. Pokud nepoužijete certifikovaný kabel HDMI, obrazovka nemusí zobrazovat nebo může dojít k chybě připojení.
- Doporučené typy kabelů HDMI
 - Vysokorychlostní kabel HDMI®/TM
 - Vysokorychlostní kabel HDMI®/TM se sítí Ethernet

Připojení periferních zařízení

Připojení sluchátek

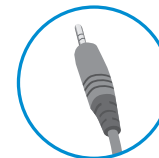
Periferní zařízení připojte k monitoru prostřednictvím portu pro sluchátka.

! POZNÁMKA

- Periferní zařízení se prodávají samostatně.
- Používáte-li sluchátka s pravouhlym konektorem, může dojít k problémům s připojením dalšího externího zařízení k monitoru. Proto doporučujeme použít sluchátka s rovným konektorem.



Pravouhlý konektor



Rovný konektor
(Doporučeno)

- Podle nastavení zvuku počítače a externího zařízení může být omezena funkce sluchátek a reproduktorů.

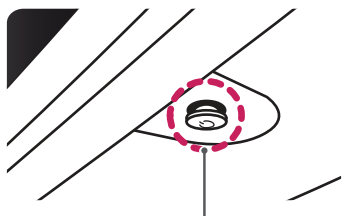
NASTAVENÍ UŽIVATELE

! POZNÁMKA




- Nabídka OSD (On Screen Display) vašeho monitoru se může mírně lišit od obrázků v této příručce.

Aktivace hlavního menu

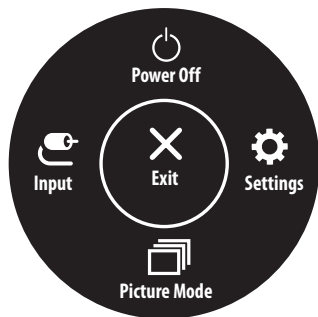
- Stiskněte tlačítko ovladače na dolní části monitoru.
- Pohyby ovladačem nahoru/dolů (▲ / ▼) a doprava/doleva (◀ / ▶) nastavte možnosti.
- Chcete-li opustit hlavní menu, stiskněte tlačítko ovladače ještě jednou.



Tlačítko ovladače

Tlačítko	Stav menu	Popis
	Hlavní menu deaktivováno	Aktivuje hlavní menu.
	Hlavní menu aktivováno	Opustí hlavní menu. (Vypnutí monitoru stisknutím a podržením tlačítka: Monitor můžete tímto způsobem kdykoli vypnout, i při zapnutém OSD.)
	◀ Hlavní menu deaktivováno	Upraví úroveň hlasitosti monitoru.
	◀ Hlavní menu aktivováno	Vstoupí do funkce Input (Vstup) .
	▶ Hlavní menu deaktivováno	Upraví úroveň hlasitosti monitoru.
	▶ Hlavní menu aktivováno	Vstoupí do funkcí možnosti Settings (Nastavení) .
	▲ Hlavní menu deaktivováno	Upraví úroveň jasu monitoru.
	▲ Hlavní menu aktivováno	Vypne monitor.
	▼ Hlavní menu deaktivováno	Upraví úroveň jasu monitoru.
	▼ Hlavní menu aktivováno	Vstoupí do funkce Picture Mode (Režim obrazu) .

Funkce hlavního menu



Hlavní menu	Popis
Input (Vstup)	Nastavení vstupního režimu.
Power Off (Vypnutí)	Vypne monitor.
Settings (Nastavení)	Konfiguruje nastavení obrazovky.
Picture Mode (Režim obrazu)	Nastavení režimu obrazu.
Exit (Ukončit)	Opustí hlavní menu.

Nastavení menu

- 1 Chcete-li zobrazit nabídku OSD, stiskněte tlačítko joysticku na pravé zadní straně monitoru a poté zadejte **Settings (Nastavení)**.
- 2 Pohyby ovladačem nahoru/dolů a doleva/doprava nastavte možnosti.
- 3 Chcete-li se vrátit do vyšší úrovně menu či provést nastavení jiných položek menu, pohybujte ovladačem směrem ◀ nebo ovladač stiskněte (🎮).
- 4 Chcete-li opustit menu OSD, pohybujte ovladačem směrem ◀, dokud menu neopustíte.



Quick Settings



Input



Picture



General

! POZNÁMKA

- : Zapnuto
- : Vypnuto

Quick Settings (Rychlé nastavení)

Settings (Nastavení) > Quick Settings (Rychlá nastavení)	Popis	
Brightness (Jas)	Nastaví jas obrazovky.	
Contrast (Kontrast)	Nastaví kontrast obrazovky	
Volume (Hlasitost)	Upraví hlasitost.	
	<p>! POZNÁMKA</p> <ul style="list-style-type: none"> Funkci Mute (Vypnout zvuk) / Unmute (Zapnout zvuk) můžete upravit pohybem tlačítka ovladače na ▼ v nabídce Volume (Hlasitost). 	
Color Temp (Teplota barev)	Nastavte si vlastní teplotu barev.	
	Custom (Vlastní)	Uživatel ji může nastavit na červenou, zelenou nebo modrou podle potřeby.
	Warm (Teplé)	Umožňuje nastavit barvu obrazovky do červená.
	Medium (Střední)	Umožňuje nastavit barvu obrazovky mezi červeným a modravým tónem.
	Cool (Studené)	Umožňuje nastavit barvu obrazovky na modravý tón.
	Manual (Ruční)	Uživatel může upravovat teplotu barev.

Input (Vstup)

Settings (Nastavení) > Input (Vstup)	Popis	
Input List (Seznam vstupů)	Vybere vstupní režim.	
Auto Input Switch	Když je automatický vstup spínače nastaven na On (Zapnuto) , displej se po připojení automaticky přepne na nový vstup.	
	On (Zapnuto)	Umožňuje funkci Auto Input Switch .
	Off (Vypnuto)	Něumožňuje funkci Auto Input Switch .
Aspect Ratio (Poměr stran)	Upraví poměr stran obrazovky.	
	Full Wide (Celá šířka)	Zobrazuje video na široké obrazovce bez ohledu na vstupní video signál.
	16:9	Ukazuje video v rozlišení 16:9.
	4:3	Ukazuje video v rozlišení 4:3.
PBP	Zobrazuje obrazovky dvou vstupních režimů na jednom monitoru.	
Main/Sub Screen Change (Změna na hlavní/vedlejší obrazovku)	Přepíná mezi hlavní obrazovkou a vedlejší obrazovkou v režimu PBP .	
Main/Sub Sound Change (Změna na hlavní/vedlejší zvuk)	Přepíná mezi zvukem hlavní obrazovky a vedlejší obrazovky v režimu PBP .	

[PBP]

Settings (Nastavení) > Input (Vstup)	Popis				
Input List (Seznam vstupů)	Zobrazuje obrazovky dvou vstupních režimů na jednom monitoru.				
	Main Input List (Seznam hlavních vstupů)	Možné kombinace PBP naleznete v tabulce níže.			
	Sub Input List (Seznam vedlejších vstupů)				
	Připojení PBP		Vedlejší obrazovka (Pravý)		
			HDMI 1	HDMI 2	DisplayPort
	Hlavní obrazovka (Levý)	HDMI 1	-	○	○
HDMI 2		○	-	○	
DisplayPort		○	○	-	
Aspect Ratio (Poměr stran)	Upraví poměr stran obrazovky.				
	Main Aspect Ratio (Hlavní poměr stran)	Full Wide (Celá šířka)	Zobrazí video přizpůsobené obrazovce PBP bez ohledu na vstupní video signál.		
		Original (Původní)	Zobrazuje video na obrazovce PBP v poměru stran vstupního video signálu.		
	Sub Aspect Ratio (Vedlejší poměr stran)	Full Wide (Celá šířka)	Zobrazí video přizpůsobené obrazovce PBP bez ohledu na vstupní video signál.		
Original (Původní)		Zobrazuje video na obrazovce PBP v poměru stran vstupního video signálu.			
PBP	Můžete deaktivovat funkci, která zobrazuje obrazy ze dvou vstupních režimů současně na jednom monitoru.				
Main/Sub Screen Change (Změna na hlavní/vedlejší obrazovku)	Přepíná mezi hlavní obrazovkou a vedlejší obrazovkou v režimu PBP .				
Main/Sub Sound Change (Změna na hlavní/vedlejší zvuk)	Přepíná mezi zvukem hlavní obrazovky a vedlejší obrazovky v režimu PBP .				

Picture (Obraz)

! POZNÁMKA

- **Picture Mode (Režim obrazu)**, který lze nastavit, závisí na vstupním signálu.

[Režim obrazu při signálu SDR (tedy nikoli HDR)]

Settings (Nastavení) > Picture (Obraz)	Popis	
Picture Mode (Režim obrazu)	Custom (Vlastní)	Umožňuje uživateli nastavit každý prvek.
	Vivid (Živý)	Zvýší kontrast, jas a ostrost pro zobrazení živého obrazu.
	HDR Effect (Efekt HDR)	Optimalizuje obrazovku pro vysoký dynamický rozsah.
	Reader (Čtečka)	Optimalizuje obrazovku pro čtení dokumentů. Máte možnost zvýšit jas obrazovky v menu OSD.
	Cinema (Kino)	Optimalizuje obrazovku pro zlepšení vizuálních efektů videa.
	FPS	Tento režim je optimalizován pro hru FPS.
	RTS	Tento režim je optimalizován pro hru RTS.
	Color Weakness (Porucha barevného vidění)	Tento režim je určen pro uživatele, kteří nedokáží rozlišit mezi zelenou a červenou barvou. Umožňuje uživatelům s poruchou barevného vidění snadno rozlišovat mezi těmito dvěma barvami.

[Režim obrazu při signálu HDR]

Settings (Nastavení) > Picture (Obraz)	Popis	
Picture Mode (Režim obrazu)	Custom (Vlastní)	Umožňuje uživateli nastavit každý prvek.
	Vivid (Živý)	Optimalizuje obrazovku pro živé barvy HDR.
	Cinema (Kino)	Optimalizuje obrazovku pro HDR video.
	FPS	Tento režim je optimalizován pro hru FPS. Tento režim je vhodný pro velmi tmavé hry FPS.
	RTS	Tento režim je optimalizován pro hru RTS.
	<p>! POZNÁMKA</p> <ul style="list-style-type: none"> • V závislosti na nastavení operačního systému Windows 10/ mac se HDR obsah nemusí zobrazovat správně. Zkontrolujte prosím, zda je v nastavení Windows zapnuto video HDR. • Je-li funkce HDR zapnutá, může být v závislosti na výkonu grafické karty ostrost znaků nebo kvalita obrazu špatná. • Pokud je funkce HDR zapnutá, může v závislosti na výkonu grafické karty při změně vstupu monitoru nebo zapnutí/vypnutí napájení docházet k blikání nebo trhání obrazu. 	

Settings (Nastavení) > Picture (Obraz)	Popis		
Picture Adjust (Úprava obrazu)	Brightness (Jas)	Nastaví jas obrazovky.	
	Contrast (Kontrast)	Nastaví kontrast obrazovky	
	Sharpness (Ostrost)	Nastavuje ostrost obrazovky.	
	SUPER RESOLUTION+	High (Vysoká)	Optimalizuje obrazovku pro křišťálově čistý obraz. Nejlepší pro videa nebo hry ve vysokém rozlišení.
		Middle (Střední)	Optimalizuje obrazovku pro pohodlné sledování, s obrazem se střední úrovní mezi režimy nízkého a vysokého rozlišení. Nejlepší pro videa UCC nebo SD.
		Low (Nízká)	Optimalizuje obrazovku pro plynulý a přirozený obraz. Nejlepší pro fotografie nebo obraz s malým množstvím pohybu.
		Off (Vypnuto)	K zobrazení se použije nejběžnější nastavení. Deaktivuje režim SUPER RESOLUTION+ .
		<p>! POZNÁMKA</p> <ul style="list-style-type: none"> • Tato funkce slouží ke zvýšení ostroty obrazu s nízkým rozlišením, proto ji nedoporučujeme používat pro běžný text nebo ikony na ploše. Mohlo by to vést ke zbytečně vysoké ostroty. 	
	Black Level (Úroveň černé)	Nastavuje úroveň kompenzace. <ul style="list-style-type: none"> • Kompenzace: jako reference pro signál videa; jedná se o nejtmaší barvu, kterou monitor dokáže zobrazit. 	
		High (Vysoká)	Udržuje aktuální kontrastní poměr obrazovky.
		Low (Nízká)	Sníží úroveň černé a zvýší úroveň bílé z aktuálního kontrastního poměru obrazovky.
	DFC	Automaticky nastaví jas podle obrazovky.	

Settings (Nastavení) > Picture (Obraz)	Popis		
Game Adjust (Úprava her)	Response Time (Doba odezvy)	<p>Nastavuje dobu odezvy zobrazovaných obrázků na základě rychlosti obrazovky. V normálním prostředí doporučujeme použít možnost Fast (Rychlá). Pro rychle se pohybující obraz je doporučeno použít možnost Faster (Rychlejší). Jakmile je zvolen Rychlejší mód, v závislosti na obsahu může dojít k Rozostření pohybu.</p>	
		Faster (Rychlejší)	Nastaví dobu odezvy na možnost Faster (Rychlejší) .
		Fast (Rychlá)	Nastaví dobu odezvy na možnost Fast (Rychlá) .
		Normal (Normální)	Nastaví dobu odezvy na možnost Normal (Normální) .
		Off (Vypnuto)	Vypne funkci.
	FreeSync	<p>Poskytuje bezproblémové a přirozené snímky synchronizací vertikální frekvence vstupního signálu s vertikální frekvencí výstupního signálu.</p> <p>⚠ UPOZORNĚNÍ</p> <ul style="list-style-type: none"> Podporované rozhraní: DisplayPort, HDMI Podporovaná grafická karta: Je nutná grafická karta, která podporuje funkci FreeSync společnosti AMD. Podporovaná verze: Nezapomeňte aktualizovat ovladač grafické karty na nejnovější verzi. Další informace a požadavky naleznete na webových stránkách společnosti AMD: http://www.amd.com/FreeSync. 	
		Extended (Rozšířený)	Umožňuje širší rozsah frekvencí funkce FreeSync než základní režim. Obrazovka může během hry blikat.
		Basic (Základní)	Umožňuje základní rozsah frekvencí funkce FreeSync.
		Off (Vypnuto)	Vypíná FreeSync.
	Black Stabilizer (Stabilizátor černé)	<p>Můžete regulovat černý kontrast, aby byly lépe viditelné tmavé scény. Snadno rozlišíte objekty na tmavých herních obrazovkách.</p>	

Settings (Nastavení) > Picture (Obraz)	Popis		
Color Adjust (Úprava barev)	Gamma (Korekce gamma)	Mode 1 (Režim 1), Mode 2 (Režim 2), Mode 3 (Režim 3)	Čím je hodnota nastavení gamma vyšší, tím je obraz tmavší. Stejně tak platí, že čím je hodnota nastavení gamma nižší, tím je obraz světlejší.
		Mode 4 (Režim 4)	Pokud nepotřebujete upravit nastavení korekce gamma, vyberte možnost Mode 4 (Režim 4) .
	Color Temp (Teplota barev)	Nastavte si vlastní teplotu barev.	
		Custom (Vlastní)	Uživatel ji může nastavit na červenou, zelenou nebo modrou podle potřeby.
		Warm (Teplé)	Umožňuje nastavit barvu obrazovky do červena.
		Medium (Střední)	Umožňuje nastavit barvu obrazovky mezi červeným a modravým tónem.
		Cool (Studené)	Umožňuje nastavit barvu obrazovky na modravý tón.
	Manual (Ruční)	Uživatel může upravovat teplotu barev.	
	Red (Červená)/Green (Zelená)/Blue (Modrá)	Barvu obrazu můžete přizpůsobit pomocí červené, zelené a modré barvy.	
	Six Color (Šest barev)	Splňuje požadavky uživatele na barvy prostřednictvím úpravy barvy a sytosti šesti barev (červená, zelená, modrá, azurová, purpurová, žlutá) a uložení nastavení.	
Hue (Odstín)		Umožňuje nastavit barevný tón obrazovky.	
Saturation (Sytost)		Umožňuje nastavit sytost barev obrazovky. Čím nižší je tato hodnota, tím méně syté a jasné jsou barvy. Čím vyšší je tato hodnota, tím sytější a tmavší jsou barvy.	
Picture Reset (Obnovit nastavení obrazu)	Do you want to reset your picture settings? (Chcete obnovit nastavení obrazu?)	No (Ne)	Zruší výběr.
		Yes (Ano)	Vrátí nastavení na výchozí hodnotu.

General (Všeobecné)

Settings (Nastavení) > General (Všeobecné)	Popis	
Language (Jazyk)	Umožňuje nastavit menu na obrazovce na požadovaný jazyk.	
SMART ENERGY SAVING	Šetří energii pomocí algoritmu kompenzace svítivosti.	
	High (Vysoká)	Šetří energii pomocí funkce SMART ENERGY SAVING s vysokou účinností.
	Low (Nízká)	Šetří energii pomocí funkce SMART ENERGY SAVING s nízkou účinností.
	Off (Vypnuto)	Vypne funkci.
	<p>! POZNÁMKA</p> <ul style="list-style-type: none"> Míra úspory energie se může lišit v závislosti na panelu a dodavateli panelu. Pokud vyberete možnost SMART ENERGY SAVING s hodnotami High (Vysoká) nebo Low (Nízká), svítivost monitoru se sníží nebo zvýší v závislosti na zdroji. 	
Deep Sleep mode (Režim hlubokého spánku)	Když je zapnut Deep Sleep mode (Režim hlubokého spánku), je minimalizována spotřeba proudu a monitor je v pohotovostním režimu.	
	On (Zapnuto)	Aktivuje funkci Deep Sleep mode (Režim hlubokého spánku) .
	Off (Vypnuto)	Deaktivuje funkci Deep Sleep mode (Režim hlubokého spánku) .
Power LED (Kontrolka LED napájení)	On (Zapnuto)	Automatically se zapne LED napájení.
	Off (Vypnuto)	LED napájení je vypnutý.
Automatic Standby (Automatický pohotovostní režim)	Funkce, která automaticky vypíná monitor, není-li na obrazovce po určitou dobu žádný pohyb. Můžete nastavit časovač funkce automatické vypnutí. (8 H (8 hodin), 6 H (6 hodin), 4 H (4 hodin), a Off (vypnuto))	
Input Compatibility Version	Nastavte Input Compatibility Version na stejnou verzi jako připojené externí zařízení. - V případě vstupu DisplayPort nastavte hodnotu 1.4 nebo vyšší, abyste mohli používat funkci HDR. - V případě vstupu HDMI nastavte hodnotu 2.0 nebo vyšší, abyste mohli používat funkci HDR.	

Settings (Nastavení) > General (Všeobecné)	Popis		
Buzzer (Bzučák)	Tato funkce vám umožňuje nastavit zvuk generovaný z Buzzer (Bzučák) když je napájení monitoru on (Zapnuto).		
	On (Zapnuto)	Aktivuje možnost monitoru Buzzer (Bzučák) .	
	Off (Vypnuto)	Deaktivuje možnost monitoru Buzzer (Bzučák) .	
OSD Lock (Zámek OSD)	Tato funkce znemožňuje konfiguraci a úpravu nabídek.		
	On (Zapnuto)	Aktivuje OSD Lock (Zámek OSD) .	
	Off (Vypnuto)	Deaktivuje OSD Lock (Zámek OSD) .	
<p>! POZNÁMKA</p> <ul style="list-style-type: none"> Všechny funkce jsou deaktivovány s výjimkou Brightness (Jas), Contrast (Kontrast), Volume (Hlasitost), Input List (Seznam vstupů), Auto Input Switch, Aspect Ratio (Poměr stran), PBP, OSD Lock (Zámek OSD) a Information (Informace). 			
Information (Informace)	Zobrazí se následující informace o monitoru: Total Power On Time (Celková doba zapnutí) , Resolution (Rozlišení) .		
Reset to Initial Settings (Obnovit počáteční nastavení)	Do you want to reset your settings? (Chcete obnovit nastavení?)	No (Ne)	Zruší výběr.
		Yes (Ano)	Vrátí nastavení na výchozí hodnotu.

ŘEŠENÍ PROBLÉMŮ

Na obrazovce se nic nezobrazuje.	
Je zapojena napájecí šňůra monitoru?	<ul style="list-style-type: none"> Zkontrolujte, zda je napájecí šňůra správně zapojena do elektrické zásuvky.
Svítil indikátor LED napájení?	<ul style="list-style-type: none"> Zkontrolujte připojení napájecí kabelu a stiskněte tlačítko napájení.
Je zapnuto napájení a je indikátor LED napájení červený?	<ul style="list-style-type: none"> Zkontrolujte, že je připojený vstup aktivní (Settings (Nastavení) > Input (Vstup)).
Bliká indikátor LED napájení?	<ul style="list-style-type: none"> Je-li monitor v režimu úspory energie, pohněte myš nebo zapněte displej stisknutím libovolné klávesy na klávesnici. Zkontrolujte, zda je zapnutý počítač.
Zobrazuje se hlášení The screen is not currently set to the recommended resolution. If you have no video or the screen flickers, see the troubleshooting guide in the product owner's manual. (Obrazovka není nastavena na doporučené rozlišení. Nemáte-li obraz nebo bliká-li obrazovka, prostudujte si průvodce odstraňováním potíží v uživatelské příručce produktu.)	<ul style="list-style-type: none"> K tomu dochází v případě, že jsou signály přenášeny z počítače (grafické karty) mimo doporučený rozsah horizontální nebo vertikální frekvence monitoru. Nastavte vhodnou frekvenci podle informací v části Specifikace produktu v této příručce.
Zobrazuje se hlášení No Signal (Žádný signál) ?	<ul style="list-style-type: none"> Tato zpráva se zobrazuje v případě, že signálový kabel mezi počítačem a monitorem chybí nebo je odpojený. Zkontrolujte kabel a znovu jej připojte.
Nainstalovali jste ovladač monitoru?	<ul style="list-style-type: none"> Nezapomeňte si nainstalovat ovladač zobrazení z našich webových stránek: http://www.lg.com. Zkontrolujte, zda grafická karta podporuje funkci Plug and Play.

Některé funkce jsou vypnuty.	
Jsu některé funkce nedostupné, když stisknete tlačítko Menu?	<ul style="list-style-type: none"> OSD je uzamčeno. Přejděte do Settings (Nastavení) > General (Všeobecné) a nastavte možnost OSD Lock (Zámek OSD) na hodnotu Off (Vypnuto).

Na obrazovce přetrvává obraz.	
Dochází k uchování obrazu i v případě, že je monitor vypnutý?	<ul style="list-style-type: none"> • Zobrazení statického obrazu po delší dobu může poškodit obrazovku a způsobit přetrvávání obrazu. • Abyste prodloužili životnost monitoru, použijte spořič obrazovky.

Zobrazení obrazovky je nestabilní a rozstřesené. / Obrazy na monitoru zanechávají stínové stopy.	
Vybrali jste vhodné rozlišení?	<ul style="list-style-type: none"> • Je-li vybráno rozlišení HDMI 1 080i 60/50 Hz (prokládané řádkování), obrazovka může blikat. Změňte rozlišení na 1 080p nebo doporučené rozlišení.

! POZNÁMKA

- Vertikální frekvence: Aby bylo možné zobrazit obraz, musí se obraz na obrazovce mnohokrát za sekundu obnovovat, stejně jako u zářivky. Počet obnovení obrazu na obrazovce za sekundu se nazývá vertikální frekvence neboli obnovovací frekvence a udává se v hertzcích (Hz).
- Horizontální frekvence: Čas nutný k zobrazení jednoho vodorovného řádku se nazývá horizontální cyklus. Pokud je 1 dělena vodorovným intervalem, je výsledkem počet vodorovných řádků zobrazených za sekundu. Tato vlastnost se nazývá horizontální frekvence a udává se v kilohertzcích (kHz).
- Zkontrolujte, zda je rozlišení nebo frekvence grafické karty v rozsahu povoleném monitorem, a nastavte je v operačním systému Windows na doporučené (optimální) rozlišení v menu **Control Panel (Ovládací panel) > Display (Zobrazení) > Menu**. (Nastavení se může lišit podle toho, který operační systém používáte.)
- Pokud grafická karta není nastavena na doporučené (optimální) rozlišení, může to vést k rozmazání textu, ztmavení obrazovky, zmenšení oblasti zobrazení nebo nesprávnému zarovnání displeje.
- Způsob nastavování se může lišit v závislosti na počítači a operačním systému. Některá rozlišení nemusí být v závislosti na výkonnosti grafické karty k dispozici. Jedná-li se o tento případ, obraťte se s žádostí o pomoc na výrobce počítače nebo grafické karty.
- Některé grafické karty nemusejí podporovat rozlišení 1 920 x 1 080. Pokud rozlišení nelze zobrazit, kontaktujte výrobce grafické karty.

Barvy se nezobrazují normálně.	
Vypadá obraz jako bez barvy (16 barev)?	<ul style="list-style-type: none"> Nastavte barvu na 24bitové barvy (true color) nebo vyšší. V systému Windows přejděte k nastavení Ovládací panely > Zobrazení > Menu > Kvalita barev. (Nastavení se může lišit podle toho, který operační systém používáte.)
Vypadají zobrazené barvy nestabilně nebo černobíle?	<ul style="list-style-type: none"> Zkontrolujte, zda je signálový kabel správně připojen. Kabel znovu připojte nebo znovu vložte grafickou kartu počítače.
Objevují se na obrazovce skvrny?	<ul style="list-style-type: none"> Při používání monitoru se mohou na obrazovce objevit pixelové skvrny (červené, zelené, modré, bílé nebo černé). Tento jev je u obrazovky LCD normální. Nejde o chybu, ani to nesouvisí s výkonem monitoru.

Ze sluchátek nevychází žádný zvuk.	
Jsou snímky zobrazovány pomocí vstupu DP (DisplayPort) nebo HDMI bez zvuku?	<ul style="list-style-type: none"> Ujistěte se, že jsou porty pro sluchátka řádně připojeny. Zkuste zvýšit hlasitost pomocí ovladače. Nastavte výstup zvuku počítače na používaný monitor. V systému Microsoft Windows, přejděte k nastavení Ovládací panely > Hardware a zvuk > Zvuk > nastavte monitor jako výchozí zařízení. (Nastavení se může lišit podle toho, který operační systém používáte.)

SPECIFIKACE PRODUKTU

Obrazovka LCD	Hloubka barev	Je podporována 8 bitová / 10 bitová barva.	
Rozlišení	Maximální rozlišení	3 440 x 1 440 při 100 Hz (HDMI) 3 440 x 1 440 při 100 Hz (DP)	
	Doporučené rozlišení	3 440 x 1 440 při 100 Hz (HDMI) 3 440 x 1 440 při 100 Hz (DP)	
Napájení	Napájení	19 V $\overline{---}$ 2,5 A	
	Spotřeba energie (Typická)	Režim zapnuto: 45 W (Typický)* Režim spánku (Čekání režimu): \leq 0,5 W ** Režim Vypnuto: \leq 0,3 W	
Adaptér střídavého proudu	DA-48F19, výrobce Asian Power Devices Inc. ADS-48FSK-19 19048EPCU-1, výrobce SHENZHEN HONOR ELECTRONIC ADS-48FSK-19 19048EPK-1, výrobce SHENZHEN HONOR ELECTRONIC ADS-48FSK-19 19048EPG-1, výrobce SHENZHEN HONOR ELECTRONIC MS-Z2530R190-048M0-E, výrobce MOSO POWER SUPPLY TECHNOLOGY CO LTD MS-V2530R190-048L0-DE, výrobce MOSO POWER SUPPLY TECHNOLOGY CO LTD MS-V2530R190-048L0-KR, výrobce MOSO POWER SUPPLY TECHNOLOGY CO LTD MS-V2530R190-048L0-US, výrobce MOSO POWER SUPPLY TECHNOLOGY CO LTD Výstup: 19 V $\overline{---}$ 2,53 A		
Okolní prostředí	Provozní podmínky	Teplota	0 °C až 40 °C
		Vlhkost	Méně než 80 %
	Skladovací podmínky	Teplota	-20 °C až 60 °C
		Vlhkost	Méně než 85 %

Rozměry	Velikost monitoru (šířka x výška x hloubka)	
	Se stojanem	809,0 x 483,3 x 223,2 (mm)
	Bez stojanu	809,0 x 358,9 x 91,5 (mm)
Hmotnost (bez obalu)	Se stojanem	5,9 kg
	Bez stojanu	4,9 kg

Technické údaje se mohou změnit bez předchozího upozornění.

Symbol ~ značí střídavý proud a symbol --- značí stejnosměrný proud.

Úroveň spotřeby energie se může lišit na základě provozních podmínek a nastavení monitoru.

* Spotřeba režimu Zapnuto je měřena zkušební normou LGE (model Zcela bílé, maximální rozlišení).

** Monitor přehází do Režimu spánku po několika minutách (max. 5 minut).

Režim tovární podpory (Předem nastavený režim, PC)

(DisplayPort)

Předem nastavený režim	Horizontální frekvence (kHz)	Vertikální frekvence (Hz)	Polarita (H/V)	Poznámky
640 x 480	31,469	60	-/-	
800 x 600	37,879	60	+/+	
1 024 x 768	48,363	60	-/-	
1 920 x 1 080	67,5	60	+/-	
1 720 x 1 440	88,739	59,92	+/-	pouze pro PBP
3 440 x 1 440	88,84	59,99	+/-	
3 440 x 1 440	127,35	84,96	+/-	
3 440 x 1 440	151	100	+/-	Preferované časování DP

(HDMI)

Předem nastavený režim	Horizontální frekvence (kHz)	Vertikální frekvence (Hz)	Polarita (H/V)	Poznámky
640 x 480	31,469	60	-/-	
800 x 600	37,879	60	+/+	
1 024 x 768	48,363	60	-/-	
1 920 x 1 080	67,5	60	+/-	
1 720 x 1 440	88,739	59,92	+/-	pouze pro PBP
3 440 x 1 440	43,76	29,95	+/-	
3 440 x 1 440	73,63	49,95	+/-	
3 440 x 1 440	127,35	84,96	+/-	
3 440 x 1 440	151	100	+/-	Preferované časování HDMI

Pokud použijete vstupní časování, které je mimo podporované frekvence, může se vyskytnout nízká rychlost odezvy nebo nízká kvalita obrazu.

Časování HDMI (Video)

Předem nastavený režim	Horizontální frekvence (kHz)	Vertikální frekvence (Hz)	Poznámky
480P	31,5	60	
720P	45	60	
1 080P	67,5	60	
2 160P	135	60	



Model a výrobní číslo výrobku jsou umístěny na zadní straně a na jedné straně výrobku.
Nahrajte je níže v případě, že budete potřebovat servis.

Model _____

Sériové číslo _____