

# Bluetens Power Pack



Uživatelský návod

## Děkujeme!

Děkujeme za to, že jste si zakoupili **Bluetens Power Pack**.

Jde o zdravotnické zařízení. Abyste jej mohli využít na maximum, najdete v tomto *Návodu k použití* všechny důležité informace.

Chcete-li získat další informace nebo nám jednoduše sdělit svůj názor, můžete nás kontaktovat na adrese [contact@bluetens.com](mailto:contact@bluetens.com).

Začít s aplikací Bluetens je snadné, zde je několik rad, díky nimž začnete využívat benefity zařízení v co nejkratším čase, ale hlavně bezpečně

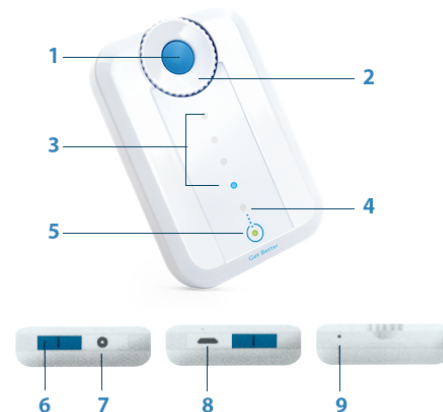
1. Prosím, přečtěte si bezpečnostní pokyny a kontraindikace.
2. Váš chytrý telefon musí podporovat minimální systémové požadavky, viz technické specifikace.
3. Do svého smartphonu si musíte nainstalovat aplikaci Bluetens. Tato aplikace je k dispozici pod názvem „Bluetens Get Better“ na App Store a Google Play.
4. Funkce Bluetooth musí být zapnutá. Zařízení není nutné párovat, váš telefon se připojí automaticky po spuštění programu.

### Obsah balení:

Celkem 3 sady po 2 elektrodách pro péči a růst břišních svalů, 1 klip na opasek, 1 kabel s elektrodou a 2 karabinami, uzavíratelný obal

## Popis zařízení

1. Tlačítko zapnout/vypnout
2. Tlačítko pro nastavení intenzity
3. Indikátory intenzity programu
4. Indikátor nabíjení
5. Indikátor zapnutí
6. Bezpečnostní posuvné tlačítko - umožňuje přepínat mezi režimem nabíjení a používání
7. Port pro připojení kabelu s elektrodami
8. Port micro USB pro nabíjení
9. Resetovací tlačítko - uvede zařízení do továrního nastavení



### Nabíjení zařízení:

Bluetens je vybaven lithium-iontovou baterií (micro-USB port). Ukazatel stavu nabití baterie začne blikat, pokud kapacita baterie poklesne pod 20 %. Ukazatel svítí v průběhu nabíjení a po plném nabití zhasne. Plné nabití trvá přibližně 1 hodinu a poskytuje 4 až 5 hodin provozu. Rozlučte se s bateriemi a nekonečným nabíjením!

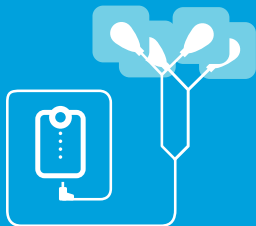
# Použití

1

## PŘIPOJENÍ

Připojte kabel ke elektrodám a k zařízení Bluetens.

Po spuštění programu se automaticky spáruje s vaším smartphonem.



2

## VÝBĚR

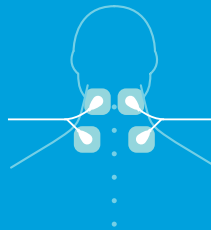
Stáhněte si bezplatnou aplikaci Bluetens. Spustěte ji a nechte se provést programem, který preferujete. Pro trénink břišních svalů doporučujeme navštívit speciální kategorii "ABS POWER" a zde vybrat svou fitness úroveň.



3

## PŘÍPRAVA

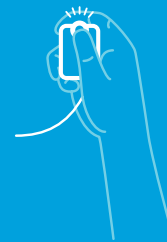
Umístěte všechny elektrody na určenou část těla. Před zapnutím Bluetens zkontrolujte, zda jsou všechny elektrody dobře umístěny.



4

## AKCE

Zapněte Bluetens a nechte ho, ať se o vás postará!



## BEZPEČNOSTNÍ POKYNY A TECHNICKÉ VLASTNOSTI

### KONTRAINDIKACE

Používání zařízení je zakázáno osobám s kardiostimulátorem nebo náchylným k epilepsii. Používání zařízení se rovněž nedoporučuje těhotným ženám, osobám s kýlou nebo incernální kýlou. Lidé trpící srdeční slabostí se musí vyhýbat oblastem v okolí srdce. Zařízení nepoužívejte, pokud máte nepravidelnosti srdeční činnosti nebo srdeční onemocnění.

### DŮLEŽITÉ!

- Ujistěte se, že je váš Bluetens vypnutý ve chvíli, kdy přikládáte, nebo sundáváte elektrody.
- Elektrody špatně přilnou, pokud jsou na kůži stopy tělového mléka, krému, oleje apod. Před aplikací kůži očistěte a osušte.
- Připevněte kabel k elektrodám před jejich aplikací na kůži.
- Při umísťování elektrod se držte doporučení v aplikaci. Přitlačte je pevně od středu ke krajům na kůži – celý povrch elektrod musí být v kontaktu s vaší pokožkou. Přílnavost je optimální ve chvíli, kdy elektrody dosáhnou teploty těla.
- Po použití elektrody umístěte správnou stranou na ochannou fólii a umístěte je do uzavřeného obalu. Zabráňte tak vyschnutí gelové vrstvy. Netahejte za kabel, ale odlepte roh elektrody a pomalu ji sloupněte z kůže.
- Gelové vrstvy se dotýkejte jen minimálně.
- Sáček s elektrodami skladujte při teplotě 5°C – 27°C mimo sluneční záření.

- Elektrody jsou určeny pouze pro 1 pacienta. Počet možných aplikací závisí na stavu vaší pokožky, anatomickém umístění, typu použité terapie a zacházení po použití. Pokud gelová vrstva začne vysychat, můžete ji zvlhčit rovnoměrným rozetřením 1–2 kapek čisté vody.

### BEZPEČNOSTNÍ OPATŘENÍ

Nepoužívejte zařízení ve vzdálenosti menší než jeden metr od krátkovlnných zdravotnických přístrojů nebo mikrovlnných zařízení, které by mohly změnit proud generovaný přístrojem. Používejte pouze kabel dodaný zařízením. V průběhu zapnutého programu neodpojujte kabel elektrody, protože je zapnuté napájení. Přístroj musí být nejprve vypnut. Nikdy nesundávejte elektrody, když je zařízení zapnuté. Nikdy nepřipojujte kabel elektrod k externímu zdroji napájení. Mohlo by to způsobit úraz elektrickým proudem. Nepoužívejte poškozený nebo vadný kabel elektrod. K nabíjení zařízení vždy používejte kabel USB, které je součástí dodávky. Nikdy nepoužívejte zařízení ani USB kabel, pokud je poškozený. Zařízení a jeho příslušenství uchovávejte mimo dosah dětí. Zabraňte vniknutí jakýchkoli cizích těles (půdy, vody, kovu atd.) do zařízení. Zařízení nepoužívejte během řízení. Nikdy ho nenabíjejte během jeho používání; souběhu nabíjení a používání brání posuvná část (jezdec), která slouží jako dodatečná ochrana. V případě pochybností se neváhejte poradit s lékařem.

### Informace o nakládání s odpadem

Po skončení životnosti výrobku dbejte na jeho řádnou likvidaci a dodržujte příslušné národní předpisy. Předem vám děkujeme za to, že výrobek odložíte na místo k tomu určené, abyste zajistili jeho bezpečnou likvidaci s ohledem na životní prostředí.

### Doporučení pro skladování a transport

Teplota: 10 – 45 °C

Relativní vlhkost: 25 – 80 %

## TECHNICKÉ SPECIFIKACE

Požadavky na zařízení a operační systém: iOS – iPhone 4s nebo novější, iOS 7 nebo novější

Android: Bluetooth 4.0 kompatibilita a Android 4.3 nebo novější

Ovládání programů s pomocí smartphonů vybavených Bluetooth 4.0 (BLE)

Lithium-ion nabíjecí baterie 3,7 V, 400 mAh

Plynulé ovládání intenzity

Zdravotnický neinvazivní prostředek spadající do bezpečnostní třídy IIa

Rozměry zařízení 4 x 6 cm

Hmotnost 25 g

Napětí 0 – 70 V (při zatížení 500Ω)

Frekvence 1 Hz – 1200 Hz

Výstupní proud max. 300 mA, průměr 20 mA

Výstupní napětí max. 100 V (bez zatížení), 65 V (při zatížení)

USB při nabíjení 5 V, 1000 mA, 5,0 W

Maximální odpor 1500Ω

Forma vlnění: symetrický dvoufázový čtvercový puls

Zdroj napájení USB – micro USB kabel

CE certifikace vztahující se na zdravotní zařízení (nařízení 93/42/EEC)

BF klasifikace přístrojů a jejich příložných částí

ROHS: zařízení neobsahuje materiály mající škodlivý dopad na životní prostředí

Ochrana před elektrickým šokem 2. stupně

Zařízení určené pro kontakt s lidským tělem mimo srdeční zónu

## FAQ

### JE ELEKTRODOVÝ GEL BEZPEČNÝ?

Elektrodový gel Bluetens je dermatologicky kompatibilní, hypoalergenní a vysoce kvalitní pro dokonalou vodivost.

### JAK DLOUHO ELEKTRODY VYDRŽÍ?

Elektrody lze použít 20 až 30krát. Záleží na typu pokožky, ochlupení a jeho rozložení.

### JAK POZNÁM, KDY MÁM ELEKTRODY VYMĚNIT?

Pokud gel na elektrody zaschne, můžete přidat jednu nebo dvě kapky vody z vodovodu a rozetřít je jemně a rovnoměrně konečky prstů. Když máte pocit, že elektrody dostatečně nedrží na kůži nebo pokud cítíte brnění, znamená to, že gel vyschl a ztratil vodivost. To je ten správný čas na výměnu elektrod!

## ZÁKAZNICKÁ PODPORA

Všechny poprodejní dotazy vyřizujeme OSOBNĚ.

Pokud potřebujete pomoc po zakoupení produktu od některého z našich distributorů, nevracejte produkt do kamenného obchodu, ale kontaktujte nás přímo na adrese [contact@bluetens.com](mailto:contact@bluetens.com).

Naši zástupci se vám do 24 hodin ozvou a poskytnou vám rychlé řešení.



[contact@bluetens.com](mailto:contact@bluetens.com)  
[www.bluetens.com](http://www.bluetens.com)

