

Mixér

Návod na obsluhu

HMM 81504 BX

SK

01M-8910753200/8911333200-1121-01



Najskôr si prečítajte tento návod!

Vážení zákazníci,

ďakujeme vám, že ste si zvolili spotrebič značky BEKO. Chceli by sme, aby ste dosiahli optimálne účinnosti tohto vysoko kvalitného spotrebiča, ktorý bol vyrobený pomocou najmodernejších technológií. Pred použitím spotrebiča si prosím prečítajte celý tento návod na obsluhu a doplnkovú dokumentáciu a uschovajte si ich pre neskoršie nahliadnutie. Pokiaľ budete spotrebič predávať niekomu inému, priložte k nemu aj tento návod. Dodržiavajte všetky tu uvedené varovania a informácie a riadte sa pokynmi.

Symbody a ich významy

V tomto návode sú použité tieto symbody:



Dôležité informácie a odporúčania týkajúce sa používania spotrebiča.



Upozornenia týkajúce sa poranenia osôb alebo poškodenia majetku.



Vhodný pre styk s potravinami.



Neponárajte spotrebič, napájací kábel alebo zástrčku do vody alebo iných tekutín.



Hodnotenie ochrany pred úrazom elektrickým prúdom.



Tento spotrebič bol vyrobený v najmodernejších závodoch priateľských k životnému prostrediu.

Tento spotrebič spĺňa smernice WEEE.



Spotrebič neobsahuje PCB.
Vyrobené v Číne.

1. Dôležité bezpečnostné a ekologické pokyny	4
1.1 Všeobecné bezpečnostné pokyny.....	4
1.2 Dodržiavanie smernice WEEE a o likvidácii odpadov:	8
1.3 Informácie o balení.....	8
1.4 Čo robiť pre úsporu energie	8
2. Váš mixér	9
2.1 Prehľad	9
2.2 Technické údaje	9
3. Obsluha	10
3.1 Bežný účel použitia	10
3.2 Prvé použitie.....	10
3.3 Šľahač / mixér.....	10
3.4 Tlačidlo TURBO	11
4. Recepty.....	12
5. Čistenie a údržba.....	15
5.1 Čistenie	15
5.2 Uskladnenie.....	16
5.3 Preprava a premiestnenie.....	16

Táto kapitola obsahuje bezpečnostné informácie, ktoré pomôžu zabrániť riziku poranenia alebo poškodenia majetku.

Nedodržaním týchto pokynov strácate právo na záruku.

1.1 Všeobecné bezpečnostné pokyny

- Tento spotrebič je v súlade s medzinárodnými bezpečnostnými normami.
- Aby mohli spotrebič používať osoby s obmedzenými fyzickými, emocionálnymi alebo mentálnymi schopnosťami alebo osoby bez dostatočných vedomostí a skúseností, musia byť takéto osoby pod dozorom a musia rozumieť pokynom o bezpečnom používaní spotrebiča a možných rizikách. S týmto spotrebičom nesmú manipulovať deti. Čistenie a údržbu nesmú vykonávať deti.
- Tento spotrebič nemôžu používať deti.
- Spotrebič a jeho napájací kábel skladujte mimo dosahu detí.
- Nepoužívajte spotrebič, pokiaľ je poškodený jeho napájací kábel alebo je spotrebič inak poškodený. Kontaktujte autorizovaný servis.

- Pokiaľ je spotrebič bez dozoru, počas prípravy / vyberania príslušenstva a čistenia, ho odpojte zo zásuvky.
- Používajte iba originálna diely alebo časti odporúčané výrobcom.
- Spotrebič nerozoberajte.
- Vaše sieťové napájanie musí byť zhodné so špecifikovanými informáciami na typovom štítku.
- Nepoužívajte spotrebič s predlžovacím káblom.
- Neodpájajte spotrebič zo zásuvky ťahaním za kábel.
- Pred čistením, demontážou, pripojením príslušenstva odpojte spotrebič zo zásuvky a počkajte, pokiaľ sa celkom nezastaví.
- Nedotýkajte sa zástrčky spotrebiča, pokiaľ máte vlhké alebo mokré ruky.
- Nepoužívajte spotrebič na horúce jedlá.
- Aby ste predišli poškodeniu spotrebiča, vyberte z potravín kosti a kôstky.

- Spotrebič nie je vhodný pre suché a tvrdé jedlá.
- Aby ste zabránili prehriatiu, nepoužívajte funkciu drvenia nepretržite dlhšie ako 10 minút. Po každých 10 minút používania nechajte spotrebič 30 minút vychladnúť.
- Aby ste zabránili prehriatiu, nepoužívajte funkciu špirálového šľahača nepretržite dlhšie ako 5 minút. Po každých 5 minútach používania nechajte spotrebič 20 minút vychladnúť.
- Dodržiavajte všetky pokyny, aby ste predišli poraneniam spôsobeným nesprávnym použitím.
- Po vyčistení spotrebič a všetky jeho časti pred pripojením do siete a pripojením všetkých častí vysušte.
- Neponárajte spotrebič, napájací kábel alebo zástrčku do vody alebo iných tekutín.
- Nepoužívajte spotrebič alebo jeho časti na alebo v blízkosti horúcich povrchov ani ich neodkladajte na také povrchy.
- Pokiaľ uskladňujete obalový materiál, držte ho mimo dosahu detí.
- Spotrebič používajte vždy na stabilnom, rovnom, čistom a suchom povrchu.

- Tento spotrebič je určený pre použitie v domácnosti a v podobných podmienkach, ako sú napríklad:
 - kuchyne pre zamestnancov v obchodoch, kanceláriách a inom pracovnom prostredí;
 - farmárske domy , pre použitie klientmi v hoteloch, motelloch a iných typoch ubytovacích zariadení.;
 - v ubytovacom prostredí
- Napájací kábel nestláčajte ani neohýbajte a nevedzte po ostrých hranách, aby nedošlo k jeho poškodeniu. Kábel neprikladajte k horúcim povrchom ani ho nevystavujte ohňu.
- Pred prvým použitím spotrebiča dôkladne vyčistite všetky jeho časti, ktoré prichádzajú do styku s potravinami. Prečítajte si podrobnosti v kapitole „Čistenie“.
- Nedotýkajte sa žiadnych pohyblivých častí spotrebiča. Nepripájajte ani neodstraňujte diely, pokým sa spotrebič celkom nezastaví.

1.2 Dodržiavanie smernice WEEE a o likvidácii odpadov:

Tento spotrebič spĺňa smernicu EÚ WEEE (2012/19/EÚ). Tento spotrebič nesie symbol pre triedenie, platný pre elektrický a elektronický odpad (WEEE).



Tento symbol znamená, že príslušný produkt na konci jeho životnosti nesmie byť likvidovaný spolu s iným domácim odpadom. Použitý spotrebič musíte odnieť do oficiálnej zberne na recykláciu elektrických a elektronických spotrebičov. Obráťte sa na miestne úrady alebo na predajcu, od ktorého ste spotrebič zakúpili, a informujte sa o umiestnení zberných zariadení. Každá domácnosť hrá dôležitú úlohu v zbere a recyklácii starých spotrebičov. Správna likvidácia starého spotrebiča pomáha predísť možným negatívnym následkom pre životné prostredie a ľudské zdravie.

1.3 Informácie o balení

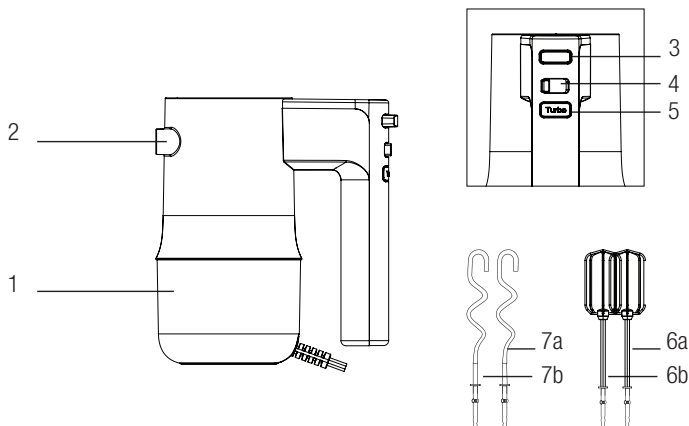


Obal tohto spotrebiča je vyrobený z recyklovateľných materiálov, v súlade s Národnou legislatívou pre životné prostredie. Nevyhadzujte obalový odpad spolu s domácim alebo iným odpadom, odložte ho na zberných miestach určených miestnymi úradmi.

1.4 Čo robiť pre úsporu energie

Počas používania dodržiavajte časy odporúčané v návode. Po použití odpojte kábel spotrebiča.

2.1 Prehľad



1. Motorová jednotka
2. Vstupy pre príslušenstvo
3. Uvoľňovacie tlačidlo príslušenstva
4. Tlačidlo nastavenia výkonu a rýchlosti
5. Tlačidlo TURBO
6. Drviče (6a / 6b)
7. Špirály na miesenie cesta (7a / 7b)

2.2 Technické údaje

Napájanie: 220-240 V ~, 50/60 Hz
Výkon: 500 W

Právo na technické a dizajnové zmeny sú vyhradené.

Hodnoty dodané so spotrebičom alebo v jeho sprievodných dokladoch sú laboratórne údaje v súlade s príslušnými normami. Tieto hodnoty sa môžu odlišovať v závislosti od použitia a od okolitých podmienok.

3 Obsluha

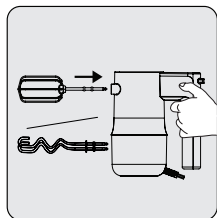
3.1 Bežný účel použitia

Spotrebič je určený iba pre domáce použitie, nie je vhodný na profesionálne použitie.

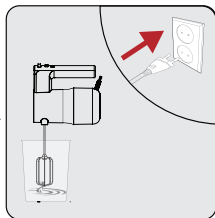
3.2 Prvé použitie

Pred prvým použitím vyčistite časti spotrebiča.

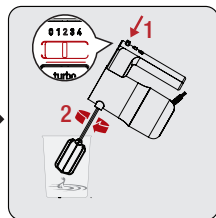
3.3 Šľahač / mixér



Vložte šľahače (6) alebo háky na miesenie (7) do vstupov (5) pre šľahače alebo hák na miesenie, pokiaľ sa neusadia na svoje miesta.



Pripojte napájací kábel. Pred zapnutím mixéra vložte šľahače (6) a háky na miesenie (7) do cesta.



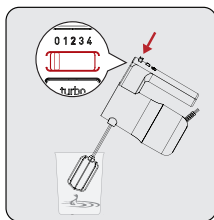
Nastavenie rýchlosti je medzi 1 a 4. Zvyšujte rýchlosť od úrovne 1.



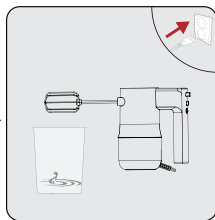
Nepoužívajte šľahač a špirálový mixér spolu.



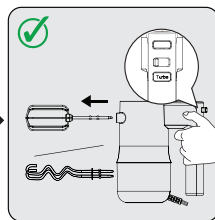
Pri miešaní surovín začnite na nižšej rýchlosti. Pokiaľ začnete na vysokej rýchlosti, potraviny sa môžu rozstreknúť po okolí.



Po dokončení procesu nechajte tlačidlo nastavenia rýchlosti v polohe „0“.



Počkajte, pokiaľ sa spotrebič celkom nezastaví. Vytiahnite príslušenstvo šľahača / mixéra z cesta a odpojte ho.



Pokiaľ je tlačidlo napájania v polohe „0“, môžete odstrániť príslušenstvo šľahača a mixéra stlačením uvoľňovacieho tlačidla príslušenstva (3).

3.3.1 Šľahače



- Vždy používajte obidva šľahače.
- Ich nádoby potiahnuté teflónom sa môžu poškrabať.
- Použite ich na šľahanie tekutých prísad, ako je cesto na koláče, omáčka, polievka.

3.3.2 Špirály na miesenie cesta



- Vždy používajte obidve špirály na miesenie cesta.
- Ich nádoby potiahnuté teflónom sa môžu poškrabať.
- Použite ich na miesenie cesta.

3.4 Tlačidlo TURBO

Keď potrebujete náhle vysokú rýchlosť, stlačte a podržte tlačidlo TURBO, a keď rýchlosť už nepotrebujete, uvoľnite ho.



Nepoužívajte funkciu TURBO dlhšie ako 1 minútu.

Recept na tortu

Suroviny

- 3 vajcia
- 150 g masla
- 150 g bieleho cukru
- 150 g pšeničnej múky
- 3 g suchého droždia

Príprava:

Oddelíte bielka a žĺtky.

Nalejte bielka do misy na miešanie a pripojte príslušenstvo mixéra k vášmu spotrebiču. Bielka šľahajte počas 1 až 2,5 minúty na rýchlosti 3.

Nakrájajte maslo na 20 mm kocky.

Do misy pridajte maslo, cukor a žĺtka a miešajte ich 1 až 2,5 minúty na rýchlosti 3.

V inej miske zmiešajte pšeničnú múku a suché droždie. Pridajte suché prísady do vaječnej zmesi a šľahajte 1 až 2,5 minúty na rýchlosti 3.

Cesto nalejte do tortovej formy a pečte vo vyhriatej rúry na 200 °C, pokiaľ nebude na vrchu zlaté. Vychutnajte si!

Recept na cookies

Suroviny

- 1 vajce
- 100 g masla, nakrájané na 200 mm kúsky
- 100 g ovsá
- 100 g medu
- 100 g pšeničnej múky
- 20 g vody
- 175 g čokoládových lupienkov

Príprava:

Vajce, med a maslo nakrájané na 200 mm kúsky rozšľahajte na Turbo rýchlosti do krémová.

Pridajte múku a vodu, miešajte 1,5 až 2 minúty.

Nakoniec pridajte ovos a čokoládové lupienky, premiešajte lyžicou.

Z cesta odoberte 30 g (približne 1 polievkovú lyžicu) a vytvarujte z neho guľôčky, ktoré položte na plech na pečenie.

Pečte v predhriatej rúre na 160 °C 30 minút alebo na 180 °C 25 minút. Vychutnajte si!

Recept na chlieb

Suroviny

- 350 g pšeničnej múky
- 5 g soli
- 10 g bieleho cukru
- 10 g masla
- 200 g vody
- 3 g suchého droždia

Príprava:

V miske na miešanie zmiešajte múku, soľ a cukor.

Do zmesi pridajte suché droždie, maslo a vodu.

Pripojte hák na cesto a miešajte ingrediencie 10 až 15 sekúnd na rýchlosti 1. Potom nastavte rýchlosť na 3 a pokračujte v miešaní 20 až 30 sekúnd.

Nastavte rýchlosť na 4 a pokračujte v miešaní 2,5 až 3,5 minúty.

Cesto nechajte oddýchnuť pri teplote 35 °C počas 45 minút.

Potom si cesto vytvarujte podľa vlastných predstáv a dajte ho na pekáč. Pečte ho v predhriatej rúre na 180 °C, pokým nebude na vrchu zlatisté. Vychutnajte si!



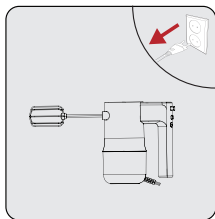
Nemiešajte v tomto spotrebiči jedlo, ktoré obsahuje viac ako 350 gramov múky. Viac múky môže spôsobiť preťaženie spotrebiča.

5 Čistenie a údržba

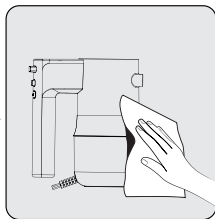
5.1 Čistenie



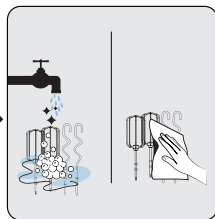
Na čistenie spotrebiča nepoužívajte benzén, rozpúšťadlá, abrazívne čistiace prostriedky, kovové predmety alebo tvrdé kefy.



Vypnite spotrebič a odpojte ho zo zásuvky. Počkajte, pokiaľ spotrebič celkom nevychladne.



Motorovú jednotku vyčistíte mäkkou vlhkou handričkou.



Šľahače (6) a špirály na miesenie cesta môžete vyčistiť pomocou prostriedku na umývanie riadu a horúcej vody alebo v umývačke riadu. Potom každú časť celkom vysušte.



Šľahače a špirály na miesenie cesta sú vhodné do umývačky riadu.

5.2 Uskladnenie

- Pokiaľ nebudete spotrebič dlhšie používať, uskladnite ho.
- Pred uskladnením spotrebič odpojte zo zásuvky.
- Spotrebič skladujte na chladnom a suchom mieste.
- Spotrebič a jeho napájací kábel skladujte mimo dosahu detí.

5.3 Preprava a premiestnenie

- Počas prepravy a premiestnenia noste spotrebič v originálnom balení. Obal spotrebiča chráni spotrebič pred fyzickým poškodením.
- Na spotrebič alebo jeho obal neodkladajte ťažké predmety. V opačnom prípade by mohlo dôjsť k poškodeniu spotrebiča.
- Pokiaľ spotrebič spadne, nemusí byť funkčný alebo môže dôjsť k trvalému poškodeniu.

Informácie o likvidácii opotrebovaného elektrického zariadenia (súkromné domácnosti)



Tento symbol na produktoch a/alebo na priložených dokumentoch znamená, že sa pri likvidácii nesmú elektrické a elektronické zariadenia miešať so všeobecným domácim odpadom.

V záujme správneho obhospodarovania, obnovy a recyklácie odvezte, prosím, tieto produkty na určené zberné miesta, kde budú prijaté bez poplatku. V niektorých krajinách je možné tieto produkty vrátiť priamo miestnemu maloobchodu v prípade, ak si objednáte podobný nový výrobok.

Správna likvidácia týchto produktov pomôže ušetriť hodnotné zdroje a zabrániť možným negatívnym vplyvom na ľudské zdravie a prostredie, ktoré môžu inak vzniknúť v dôsledku nesprávneho zaobchádzania s odpadom. Bližšie informácie o najbližšom zbernom mieste získate na miestnom úrade.

V prípade nesprávnej likvidácie odpadu môžu byť uplatnené pokuty v súlade s platnou legislatívou.

Pre právnické osoby v Európskej únii

Ak potrebujete zlikvidovať opotrebované elektrické a elektronické zariadenia, bližšie informácie získate od svojho miestneho predajcu alebo dodávateľa.

Informácie o likvidácii v krajinách mimo Európskej únie

Tento symbol je platný len v Európskej únii.

Ak si želáte zlikvidovať toto zariadenie, obráťte sa na miestny úrad alebo predajcu a poinformujte sa o správnom spôsobe likvidácie tohto typu odpadu.