



**EW5TN526C**

**CS** Návod k použití | **Pračka**

**2**

**SK** Návod na používanie | **Práčka**

**28**



# Vítá vás Electrolux! Děkujeme vám, že jste si vybrali náš spotřebič.



Usilujeme o trvalou udržitelnost a proto omezujeme papírové materiály a poskytujeme celé uživatelské příručky online. Kompletní uživatelskou příručku naleznete na adrese [electrolux.com/manuals](http://electrolux.com/manuals)



Rady ohledně používání, brožury, pokyny pro odstraňování závad a informace o servisu a opravách získáte na adrese [electrolux.com/support](http://electrolux.com/support)



Nákup příslušenství, spotřebního materiálu a originálních náhradních dílů pro váš spotřebič na [electrolux.com/shop](http://electrolux.com/shop)

Změny vyhrazeny.

## OBSAH

1. BEZPEČNOSTNÍ INFORMACE.....	2
2. BEZPEČNOSTNÍ POKYNY .....	4
3. POPIS VÝROBKU .....	6
4. TECHNICKÉ INFORMACE .....	7
5. INSTALACE .....	7
6. OVLÁDACÍ PANEL .....	11
7. TABULKA PROGRAMŮ.....	12
8. FUNKCE .....	15
9. NASTAVENÍ .....	15
10. DENNÍ POUŽÍVÁNÍ.....	16
11. ČIŠTĚNÍ A ÚDRŽBA .....	18
12. ÚDAJE O SPOTŘEBĚ .....	21
13. PRŮVODCE RYCHLÝM SPUŠTĚNÍM .....	23
14. ODSTRAŇOVÁNÍ ZÁVAD.....	26
15. POZNÁMKY K OCHRANĚ ŽIVOTNÍHO PROSTŘEDÍ.....	27

## 1. ⚠ BEZPEČNOSTNÍ INFORMACE



Tento návod si pečlivě přečtěte ještě před zahájením instalace tohoto spotřebiče a jeho prvním použitím. Výrobce nenese odpovědnost za žádný úraz ani škodu v důsledku nesprávné instalace nebo použití. Návod k použití vždy uchovávejte na bezpečném a přístupném místě pro jeho budoucí použití.

### 1.1 Bezpečnost dětí a postižených osob

- Tento spotřebič smí používat děti starší osmi let nebo osoby se sníženými fyzickými, smyslovými nebo duševními

schopnostmi nebo osoby bez patřičných zkušeností a znalostí, pouze pokud tak činí pod dozorem nebo obdrželi instrukce týkající se bezpečného provozu spotřebiče, a pokud rozumí rizikům spojeným s provozem spotřebiče.

- Děti ve věku od tří do osmi let a osoby s rozsáhlým a komplexním postižením bez stálého dozoru držte z dosahu spotřebiče.
- Děti mladší tří let bez stálého dozoru držte z dosahu spotřebiče.
- Nenechte děti hrát si se spotřebičem.
- Všechny obaly uschovejte mimo dosah dětí a řádně je zlikvidujte.
- Prací prostředky uschovejte mimo dosah dětí.
- Jsou-li dvířka spotřebiče otevřená, nedovolte dětem a domácím zvířatům, aby se k němu přibližovaly.
- Čištění a uživatelskou údržbu spotřebiče by neměly provádět děti bez dozoru.

## **1.2 Všeobecné bezpečnostní informace**

- Tento spotřebič je určen pouze pro praní domácího prádla určeného k praní v pračce.
- Tento spotřebič je určen k běžnému domácímu použití ve vnitřních prostorách.
- Tento spotřebič lze používat v kancelářích, hotelových pokojích, motelech, agropenzionech a v podobných ubytovacích zařízeních, kde využití nepřesahuje (průměrnou) úroveň využití v domácnosti.
- Neměňte technické parametry spotřebiče.
- Maximální náplň spotřebiče je 6 kg. Nepřekračujte maximální náplň jednotlivých programů (viz kapitola „Programy“).
- Hodnota provozního tlaku vody na přívodu musí být mezi 0,5 bar (0,05 MPa) a 10 bar (1,0 MPa).
- Větrací otvor umístěný vespod spotřebiče nesmí být zakrytý kobercem, rohoží ani jinou podlahovou krytinou.

- Spotřebič musí být připojen k vodovodnímu potrubí pomocí nové soupravy hadic dodané se spotřebičem nebo jiné nové soupravy hadic dodané z autorizovaného servisního střediska.
- Neinstalujte znovu již jednou použitou soupravu hadic.
- Je-li napájecí kabel poškozený, smí ho vyměnit pouze výrobce, autorizované servisní středisko nebo osoby s podobnou příslušnou kvalifikací. Jinak by mohlo dojít k úrazu elektrickým proudem.
- Před prováděním jakékoli údržby spotřebič vždy vypněte a vytáhněte síťovou zástrčku z elektrické zásuvky.
- K čištění spotřebiče nepoužívejte vysokotlaký proud vody nebo páru.
- Spotřebič čistěte vlhkým hadrem. Používejte pouze neutrální mycí prostředky. Nepoužívejte prostředky s drsnými částicemi, drátěnky, rozpouštědla nebo kovové předměty.

## 2. BEZPEČNOSTNÍ POKYNY

### 2.1 Instalace



Instalace musí odpovídat příslušným vnitrostátním předpisům a normám.

- Odstraňte všechny přepravní šrouby a obaly včetně pryžové tlumicí vložky s plastovou rozpěrkou.
  - Přepravní šrouby uchovejte na bezpečném místě. Bude-li se spotřebič v budoucnu přesouvat, pomocí těchto šroubů se musí zajistit buben, aby nedošlo k poškození vnitřních součástí.
  - Při přemísťování spotřebiče buďte vždy opatrní, protože je těžký. Vždy používejte ochranné rukavice a uzavřenou obuv.
  - Řiďte se pokyny k instalaci dodanými spolu s tímto spotřebičem.
  - Poškozený spotřebič neinstalujte ani nepoužívejte.
  - Neinstalujte nebo nepoužívejte spotřebič tam, kde může teplota klesnout pod 0 °C
- nebo kde je vystaven povětrnostním podmínkám.
- Podlaha, na níž má být spotřebič umístěn, musí být plochá, stabilní, žáruvzdorná a čistá.
  - Zkontrolujte, zda mezi spotřebičem a podlahou může proudit vzduch.
  - Když spotřebič umístíte na konečné místo, pomocí vodováhy zkontrolujte, zda je správně vyrovnán. Jestliže ne, seřídte nožičky podle potřeby.
  - Spotřebič neumísťujte přímo nad odpadním otvorem v podlaze.
  - Na spotřebič nestříkejte vodu a nevystavujte ho nadměrné vlhkosti.
  - Spotřebič neinstalujte tam, kde nelze víko spotřebiče plně otevřít.
  - Pod spotřebič nepokládejte uzavřené nádoby na zachycení případného úniku vody. Informace o vhodném příslušenství vám poskytne autorizované servisní středisko.

## 2.2 Připojení k elektrické síti

### **VAROVÁNÍ!**

Hrozí nebezpečí požáru nebo úrazu elektrickým proudem.

- **VAROVÁNÍ:** Tento spotřebič je určen k instalaci/připojení k zemnici přípojce v budově.
- Vždy používejte správně instalovanou síťovou zásuvku s ochranou proti úrazu elektrickým proudem.
- Zkontrolujte, zda údaje na typovém štítku souhlasí s parametry elektrické sítě.
- Nepoužívejte rozbočovací zástrčky ani prodlužovací kabely.
- Dbejte na to, abyste nepoškodili napájecí kabel a síťovou zástrčku. Jestliže potřebujete přívodní kabel vyměnit, musí výměnu provést námi autorizované servisní středisko.
- Síťovou zástrčku zapojte do síťové zásuvky až na konci instalace spotřebiče. Po instalaci musí zůstat síťová zástrčka nadále dostupná.
- Nedotýkejte se napájecího kabelu či síťové zástrčky mokřkýma rukama.
- Neodpojujte spotřebič ze zásuvky tahem za kabel. Vždy tahejte za zástrčku.

## 2.3 Přívod vody

- Teplota vody nesmí překročit 25 °C.
- Dbejte na to, abyste vodní hadice nepoškodili.
- Před připojením spotřebiče k novým hadicím nebo k hadicím, které nebyly dlouho používány, nebo tam, kde byly prováděny opravy či instalována nová zařízení (vodoměry apod.), nechte vodu na několik minut odtéct, dokud nebude čistá.
- Ujistěte se, že při prvním použití spotřebiče ani po něm nedošlo k viditelnému úniku vody.
- Pokud jsou přívodní hadice příliš krátké, nenastavujte je ani nepoužívejte prodlužovací hadice. Požádejte autorizované servisní středisko o výměnu přívodní hadice.
- Po odstranění obalu může z vypouštěcí hadice vytékat voda. Je to z důvodu testování spotřebiče pomocí vody ve výrobním závodě.

- Vypouštěcí hadici lze prodloužit maximálně o 400 cm. V případě prodloužení hadice nebo ostatních hadic kontaktujte autorizované servisní středisko.
- Po instalaci musí zůstat kohoutek nadále dostupný.

## 2.4 Použijte

### **VAROVÁNÍ!**

Hrozí nebezpečí poranění, zásahu elektrickým proudem, požáru nebo poškození spotřebiče.

- Řiďte se bezpečnostními pokyny uvedenými na obalu mycího prostředku.
- Do spotřebiče, do jeho blízkosti nebo na spotřebič neumisťujte hořlavé předměty nebo předměty nasáklé hořlavými.
- Neperte tkaniny, které jsou silně znečištěné olejem, tukem nebo jinými mastnými látkami. Může dojít k poškození pryžových částí spotřebiče. Takové tkaniny předperete v ruce, než je vložíte do spotřebiče.
- Nepoužívejte prací parfémů, abyste předešli riziku poškození plastových a pryžových částí spotřebiče.
- Ujistěte se, že se v prádle nenachází žádné kovové předměty.

## 2.5 Servis

- Je-li nutná oprava spotřebiče, obraťte se na autorizované servisní středisko. Používejte pouze originální náhradní díly.
- Upozorňujeme, že opravy svépomocí a neprofesionální opravy mohou mít bezpečnostní následky a mohou zneplatnit záruku.
- Následující náhradní díly budou dostupné nejméně 10 let po ukončení výroby tohoto modelu: motor a kartáče motoru, převodovka mezi motorem a bubnem, čerpadla, tlumiče a pružiny, prací buben, ložisková hvězdička bubnu a příslušná kuličková ložiska, topná tělesa a topné články, včetně tepelných čerpadel, potrubí a příslušného vybavení včetně hadic, ventilů, filtrů a systémů proti únikům vody, obvodové desky, elektronické displeje, tlakové spínače, termostaty a snímače, software a firmware včetně resetovacího

softwaru, dvířka, dveřní závěs a těsnění, ostatní těsnění, sestava zámku dvířek, plastové periferie jako např. dávkovače pracích prostředků. Ve vaší zemi může být doba dostupnosti delší. Další informace naleznete na našich webových stránkách.

- Upozorňujeme, že některé z těchto náhradních dílů jsou dostupné pouze profesionálním opravářům a že ne všechny díly jsou vhodné pro všechny modely.
- Pokud jde o žárovku (žárovky) v tomto spotřebiči a samostatně prodávané náhradní žárovky: Tyto žárovky jsou navrženy tak, aby odolaly extrémním fyzickým podmínkám v domácích spotřebičích, ať už jde o teplotu, vibrace či vlhkost, nebo jsou určeny k signalizaci informací o provozním stavu spotřebiče. Nejsou určeny k použití v jiných

spotřebičích a nejsou vhodné k osvětlení místností v domácnosti.

## 2.6 Likvidace

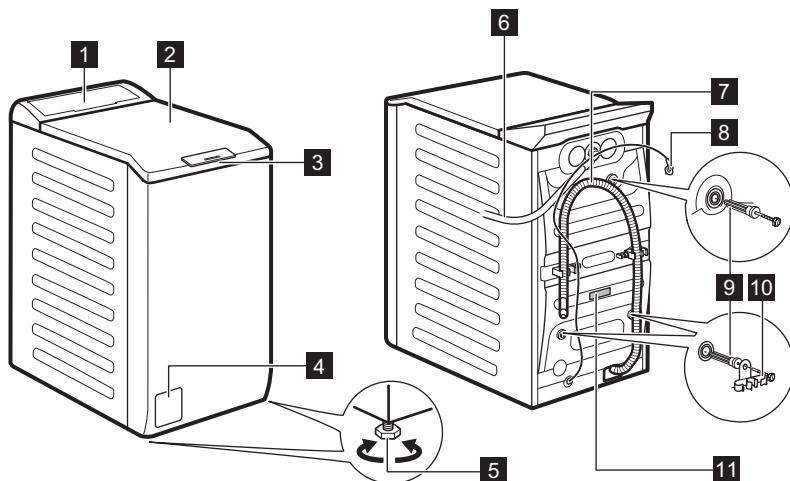
### ⚠ VAROVÁNÍ!

Hrozí nebezpečí úrazu či udušení.

- Odpojte spotřebič od elektrické sítě a přívodu vody.
- Odřízněte síťový kabel v blízkosti spotřebiče a zlikvidujte jej.
- Odstraňte dveřní západku, abyste zabránili uvěznění dětí a domácích zvířat v bubnu.
- Spotřebič zlikvidujte v souladu s místními předpisy pro likvidaci elektrického a elektronického odpadu (WEEE).

## 3. POPIS VÝROBKU

### 3.1 Přehled spotřebiče



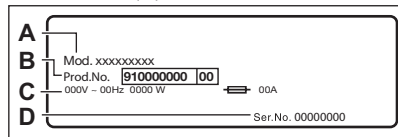
- 1** Ovládací panel
- 2** Víko
- 3** Rukojeť víka
- 4** Filtr vypouštěcího čerpadla
- 5** Nožičky pro vyrovnání spotřebiče

- 6** Přívodní hadice
- 7** Vypouštěcí hadice
- 8** Napájecí kabel
- 9** Přepravní šrouby
- 10** Držák hadice

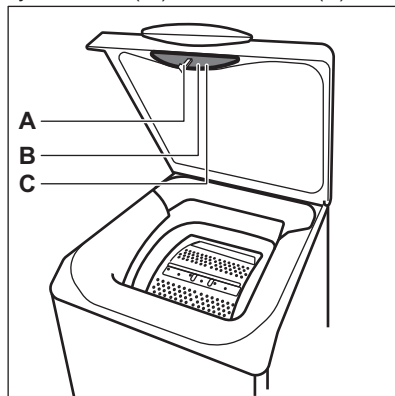
## 11 Typový štítek

Informace o registraci produktu.

**Typový štítek** uvádí název modelu (A), výrobní číslo (B), elektrické parametry (C) a sériové číslo (D).



**Informační štítek** uvádí název modelu (A), výrobní číslo (B) a sériové číslo (C).



## 4. TECHNICKÉ INFORMACE

Rozměry	Šířka / Výška / Celková hloubka	39,7 cm / 89,0 cm / 59,9 cm
Připojení k elektrické síti	Napětí Celkový výkon Pojistka Frekvence	230 V 2100 W 10 A 50 Hz
Úroveň ochrany proti průniku pevných částic a vlhkosti, kterou zajišťuje ochranný kryt s výjimkou míst, kde není nízkonapětové vybavení chráněno proti vlhkosti.		IPX4
Tlak přívodu vody	Minimální Maximální	0,5 bar (0,05 MPa) 10 bar (1,0 MPa)
Přívod vody <sup>1)</sup>		Studená voda
Maximální náplň	Bavlna	6 kg

<sup>1)</sup> Přívodní hadici připojte ke kohoutku se 3/4" závitem.

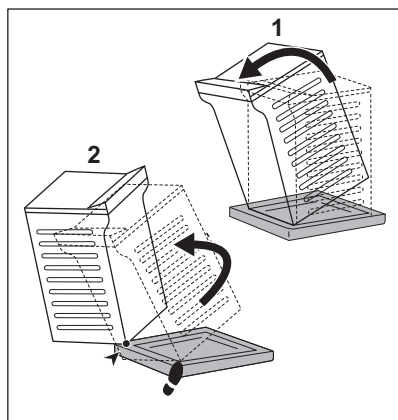
## 5. INSTALACE

**VAROVÁNÍ!**

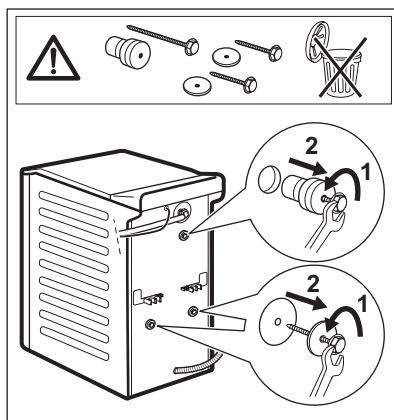
Viz kapitoly o bezpečnosti.

## 5.1 Vybalení a umístění

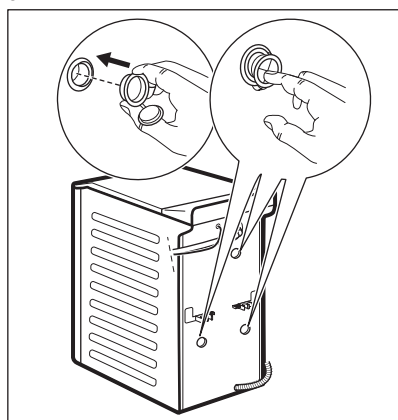
1.



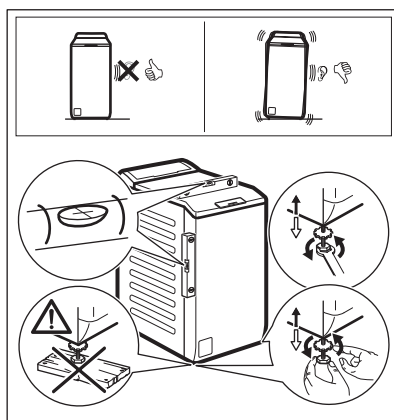
2.



3.



4.



Správné vyrovnaní spotřebiče zabraňuje vibracím, hluku a pohybu spotřebiče během jeho provozu.

### **VAROVÁNÍ!**

**Spotřebič nevyrovnávejte vložením kartonu, dřeva nebo obdobných materiálů pod nožičky spotřebiče.**

### **i**

Ujistěte se, že koberec nebrání proudění vzduchu pod spotřebičem. Ujistěte se, že se spotřebič nedotýká zdi ani jiných zařízení.

Obaly a přepravní šrouby doporučujeme uschovat pro případné další stěhování spotřebiče.







Údaje mohou být měněny bez předchozího ohlášení.

Vypouštěcí hadice by se měla nacházet ve výšce minimálně 600 mm a maximálně 1 000 mm od podlahy.

Vypouštěcí hadici lze prodloužit maximálně na 4 000 mm. V případě prodloužení hadice nebo ostatních hadic kontaktujte autorizované servisní středisko.

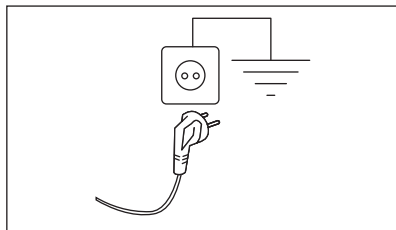
## 5.4 Připojení k elektrické síti

Na konci instalace spotřebiče můžete zapojit síťovou zástrčku do síťové zásuvky.

Typový štítek a část „Technické údaje“ stanovují potřebné elektrické parametry. Ujistěte se, že jsou kompatibilní s napájením ze sítě.

Zkontrolujte, zda vaše domácí elektroinstalace zvládne maximální požadovanou zátěž, a to i s ohledem na případné další využívané spotřebiče.

**Spotřebič zapojte na zásuvku s uzemněním.**



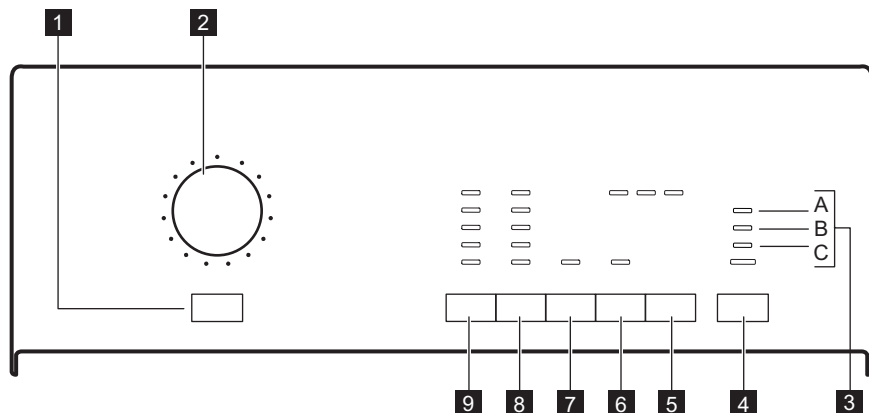
Napájecí kabel musí být po instalaci spotřebiče snadno přístupný.

V případě jakýchkoliv elektrikářských prací potřebných k instalaci tohoto spotřebiče se obraťte na naše autorizované servisní středisko.

Výrobce odmítá veškerou odpovědnost za možné poškození zdraví nebo za škody na majetku, nedodržuje výše uvedené bezpečnostní pokyny.

## 6. OVLÁDACÍ PANEL

### 6.1 Popis ovládacího panelu



**1** Tlačítko Zap/Vyp

**2** Volič programů

**3** Kontrolky

**4** Tlačítko Start/Pauza

**5** Tlačítko Posunutý start

**6** Tlačítko Úspora času

**7** Tlačítko Extra máchání

**8** Tlačítko Snížení rychlosti odstředování (Odstřed.)


**9** Tlačítko Teplota

### 6.2 Kontrolky

A	Dětská pojistka	Dětská bezpečnostní pojistka	Při aktivaci tohoto zařízení se rozsvítí ukazatel. <i>Kontrolka bliká, když se spotřebič správně nenaplní vodou.</i>
B	Dveře	Ukazatel zablokování dvířek	<ul style="list-style-type: none"><li>• Když kontrolka svítí, víko spotřebiče nelze otevřít.</li><li>• Když kontrolka bliká, víko spotřebiče nelze otevřít. Před otevřením víka několik minut počkejte.</li><li>• Víko můžete otevřít až po zhasnutí kontrolky.</li></ul> <i>Kontrolka bliká, když je víko spotřebiče nebo dvířka bubnu otevřená nebo nejsou správně zavřena. Zkontrolujte prosím obojí!</i>
C	Konec	Konec programu	Po dokončení programu se rozsvítí kontrolka. <i>Když spotřebič nevypouští vodu, kontrolka bliká.</i>

*Další informace naleznete v kapitole „Odstraňování závad“.*

## 7. TABULKA PROGRAMŮ

Program Výchozí teplota Rozsah teploty	Maximální množství prádla Referenční rychlost odstřeďování	Popis programu (Typ náplně a stupeň zašpinění)
Bavlna 40 °C 95 °C – studená ✖	6 kg 1200 ot./min.	<b>Bílá a barevná bavlna.</b> Pro normálně, velmi a lehce zašpiněné prádlo.
Bavlna + Předpírka 40 °C 95 °C – studená ✖	6 kg 1200 ot./min.	<b>Bílá a barevná bavlna.</b> Pro velmi a normálně zašpiněné prádlo.
Bavlna + Skvrny 60 °C 95 °C - 40 °C	6 kg 1200 ot./min.	<b>Bílá bavlna a bavlna s odolnými barvami.</b> Velmi zašpiněné prádlo.
Syntetika 30 °C 60 °C – studená ✖	3 kg 1200 ot./min.	<b>Prádlo ze syntetických nebo směsových tkanin.</b> Normálně zašpiněné prádlo.
Snadné žehlení 40 °C 60 °C – studená ✖	1 kg 1000 ot./min.	<b>Syntetické prádlo vyžadující šetrné praní.</b> Normálně a lehce zašpiněné prádlo. <sup>1)</sup>
Jemné prádlo 30 °C 40 °C – studená ✖	2 kg 1200 ot./min.	<b>Prádlo z jemných tkanin jako akryl, viskóza a směsové tkaniny vyžadující šetrnější praní.</b> Normálně a lehce zašpiněné prádlo.
 Vlna 40 °C 40 °C – studená ✖	1,5 kg 1200 ot./min.	<b>Vlna vhodná k praní v pračce, vlněná a jiné tkaniny, které lze prát ručně se symbolem „ruční praní“ na etiketě<sup>2)</sup>.</b>
Odstřeďování	6 kg 1200 ot./min.	<b>Veškeré tkaniny s výjimkou vlněných a jemných tkanin.</b> Pro odstředění prádla a vypuštění vody z bubny.
Vypouštění	6 kg	Pro vypuštění vody z bubny. <b>Všechny tkaniny.</b>
Máchání Studená ✖	6 kg 1200 ot./min.	Pro máchání a odstředění prádla. <b>Veškeré tkaniny</b> s výjimkou vlněných a velmi jemných tkanin. Snižte rychlost odstřeďování podle typu prádla.
Mix 20° Studená ✖	2,5 kg 1200 ot./min.	Speciální program pro lehce zašpiněnou bavlnu, syntetiku a směsové tkaniny. Volbou tohoto programu snížíte spotřebu energie. Abyste dosáhli dobrých výsledků praní, ujistěte se, že je prací prostředek vhodný pro nízké teploty <sup>3)</sup> .
Džíný 40 °C 60 °C – studená ✖	3 kg 1200 ot./min.	<b>Oděvy z džínoviny nebo žerzeje.</b> Také pro prádlo tmavé barvy.
20 min. - 3 kg 30 °C 40–30 °C	3 kg 1200 ot./min.	<b>Bavlněná a syntetická prádla.</b> Lehce zašpiněné nebo jednou nošené.

Program Výchozí teplota Rozsah teploty	Maximální množství prádla Referenční ry- chlost odstře- d'ování	Popis programu (Typ náplně a stupeň zašpinění)
Eco 40-60 40 °C 4)	6 kg 1200 ot./min.	<b>Bílá bavlna a bavlna s trvalými barvami.</b> Normálně zašpiněné prádlo. Spotřeba energie se sníží a délka pracího programu se prodlouží. Tím se dosáhne dobrých výsledků praní.

- 1) Aby se zabránilo pomačkání prádla, teplota vody v tomto programu je regulována a fáze praní a odstředění je mírná. Spotřebič přidá několik máchání.
- 2) Během tohoto programu se buben otáčí pomalu, a praní je tak k prádlu šetrné. Může se zdát, že se buben neotáčí nebo že se neotáčí správně, ale to je u tohoto programu běžný jev.
- 3) Pokud je teplota vody nižší než 20 °C, spotřebič provede krátkou fází ohřevu. Spotřebič může zobrazovat nastavení teploty jako „studená“.
- 4) Na základě nařízení Komise EU 2019/2023 dokáže tento program při 40 °C vyprat běžně zašpiněné bavlněné prádlo doporučené k praní při 40 °C nebo 60 °C společně v rámci stejného programu.




Informace ohledně teploty dosažené v prádle, délky programu a dalších údajů se dozvíte v části „Údaje o spotřebě“.

Nejúčinnější programy ve smyslu spotřeby energie jsou obecně takové programy, které probíhají při nižších teplotách a trvají déle.

## Kompatibilita funkcí programů


Program	Funkce Odstřed'ování		Extra máchání 1)	Úspora času 2)	Posunutý start
Bavlna	■	■	■	■	■
Bavlna + Předpírka	■	■	■	■	■
Bavlna + Skvrny	■	■	■	■	■
Syntetika	■	■	■	■	■
Snadné žehlení	■	■	■	■	■
Jemné prádlo	■	■	■	■	■
Vlna	■	■			■
Odstřed'ování	■				■
Vypouštění	-	-	-	-	-
Máchání	■	■	■		■

Program	Funkce Odstředování		Extra máchání 1)	Úspora času 2)	Posunutý start
Mix 20°	■	■	■		■
Džíny	■	■	■	■	■
20 min. - 3 kg	■				■
Eco 40-60	■	■			■

1) Je-li nastavena funkce Extra máchání, spotřebič přidá několik dalších máchání. Pokud u programu Máchání nastavíte nízkou rychlost odstředování, spotřebič provede šetrná máchání a krátké odstředění.

2) Pokud nastavíte nejkratší délku trvání programu, doporučujeme snížit množství prádla. Spotřebič lze plně naložit, výsledky praní však mohou být méně uspokojivé.

### Vhodné prací prostředky pro prací programy

Program	Univerzální práškový prací prostředek 1)	Univerzální tekutý prací prostředek	Tekutý pra- cí prostřed- ek na ba- revné prá- dlo	Pro jemné vlněné prá- dlo	Speciální
Bavlna	▲	▲	▲	--	--
Bavlna + Předpírka	▲	▲	▲	--	--
Bavlna + Skvrny	▲	▲	▲	--	--
Syntetika	▲	▲	▲	--	--
Snadné žehlení	▲	▲	▲	--	--
Jemné prádlo	--	--	--	▲	▲
Vlna 	--	--	--	▲	▲
Mix 20°	--	▲	▲	--	--
Džíny	--	--	▲	▲	▲
20 min. - 3 kg	--	▲	▲	--	--
Eco 40-60	▲	▲	▲	--	--

1) Při teplotě vyšší než 60 °C se doporučuje používat práškový prací prostředek.

▲ = Doporučeno

-- = Nedoporučeno

## 7.1 Woolmark Premium Wool Care - Modrá




Prací program pro vlnu u této pračky testovala schválila společnost Woolmark pro praní vlněných oděvů určených pro „ruční praní“ za podmínky, že tyto oděvy se budou prát podle pokynů uvedených na etiketě a podle pokynů výrobce této pračky. M1145

## 8. FUNKCE

### 8.1 Teplota

Nastavením této funkce změníte výchozí teplotu.

Ukazatel  = studená voda.

Rozsvítí se kontrolka nastavené teploty.

### 8.2 Odstřed'

Pomocí této funkce můžete snížit výchozí rychlost odstředování.

Rozsvítí se kontrolka nastavené rychlosti.

**Dodatečné funkce odstředování:**

**Zastavení máchání**

- Nastavením této funkce zabráníte zmačkání tkanin.
- Zobrazí se příslušný ukazatel.
- Prací program se zastaví s vodou v bubnu. Buben se otáčí pravidelně, aby se zabránilo zmačkání prádla.
- Víko zůstane zablokované. Před odblokováním víka je nutné vypustit vodu.



Vypuštění vody viz „Na konci programu“.

### 8.3 Extra máchání

Díky této funkci můžete k některým pracím programům přidat několik máchání, viz „Tabulka programů“.

Tato funkce se používá pro osoby alergické na prací prostředky a v oblastech s měkkou vodou.

Zobrazí se příslušný ukazatel.

### 8.4 Úspora času

Pomocí této funkce můžete zkrátit trvání programu.

Tuto funkci nastavte pro normálně nebo lehce zašpiněné prádlo nebo pro jeho osvěžení.

### 8.5 Posunutý start

Pomocí této funkce můžete odložit spuštění programu o 9, 6 nebo 3 hodiny.

Rozsvítí se kontrolka nastavené hodnoty.

## 9. NASTAVENÍ

### 9.1 Zvuková signalizace

Zvuková signalizace zazní, když:

- Zapnete spotřebič.
- Vypnete spotřebič.

- Stisknete tlačítka.
- Dokončí se program.
- Vyskytla se závada či porucha na spotřebiči.

K **vypnutí** či **zapnutí** zvukové signalizace stiskněte současně Teplota a Odstřed. na dobu šesti sekund.



Když zvukovou signalizaci vypnete, bude stále funkční v případě poruchy spotřebiče.

## 9.2 Dětská bezp. pojistka

Díky této funkci můžete zabránit dětem, aby si hrály s ovládacím panelem.

- Tuto funkci **zapnete** či **vypnete** současným stisknutím Extra máchání a Úspora času, dokud se příslušná kontrolka

Dětská pojistka **nerozsvítí** nebo **nezhasne**.

Tuto funkci můžete zapnout:

- Po stisknutí Start/Pauza: funkce a volič programů jsou zablokovány.
- Před stisknutím Start/Pauza: spotřebič nelze spustit.

## 9.3 Trvalé extra máchání

S touto funkcí můžete trvale zapnout přidavné máchání při volbě nového programu.

- Funkci **zapnete** či **vypnete** současným stisknutím Úspora času a Posunutý start.

# 10. DENNÍ POUŽÍVÁNÍ

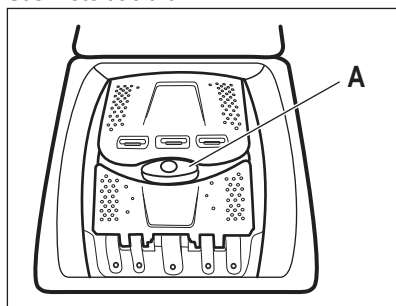
## 10.1 Zapnutí spotřebiče

1. Zasuňte zástrčku do zásuvky.
2. Otevřete vodovodní kohoutek.
3. Stisknutím tlačítka Zap/Vyp zapnete spotřebič.

Zazní krátký zvukový signál.

## 10.2 Vkládání prádla

1. Otevřete víko spotřebiče.
2. Stiskněte tlačítko **A**.



Buben se automaticky otevře.

3. Vložte prádlo do bubnu kus po kuse.
4. Prádlo před vložením do spotřebiče protřepete.
5. Zavřete buben a víko.

### POZOR!

- Nevkládáte do bubnu příliš mnoho prádla.
- Ujistěte se, že mezi těsněním a spotřebičem nezůstalo žádné prádlo a že jste správně zavřeli buben.
- Praním tkanin, které jsou silně znečištěné olejem nebo tukem nebo používání parfému by mohlo poškodit pryžové součásti spotřebiče.

## 10.3 Příhrádky na prací prostředek. Použití pracího prostředku a přísad

1. Odměřte stanovený prací prostředek a aviváž.
2. Vložte prací prostředek a aviváž do příslušných příhrádek.

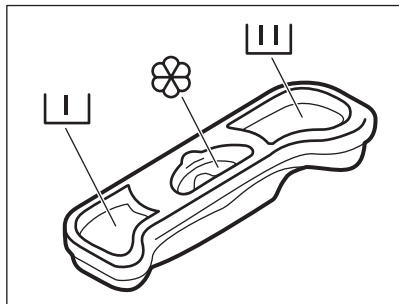


Vždy se řiďte pokyny na balení pracích prostředků. Doporučujeme však nepřekračovat maximální vyznačené množství. Toto množství však zaručí nejlepší výsledky praní.





Používáte-li tekuté prací prostředky, dávkujte je pomocí dávkovací kuličky (dodává výrobce pracího prostředku). Dávkovací kuličku vložte dovnitř bubnu pračky na prádlo.



Příhrádka na prací prostředek pro fázi předpírky.



Příhrádka na prací prostředek pro fázi praní.



Příhrádka na tekuté přísady (aviváž, škrob).



Značka **M** označuje maximální množství tekutých přísad.

## 10.4 Nastavení programu

- Otočením voliče programů nastavte program:
  - Kontrolka Start/Pauza bliká.
  - Rozsvítí se kontrolky výchozí teploty a rychlosti odstředování.
- V případě potřeby změňte teplotu a rychlost odstředování nebo přidejte dostupné funkce. Když zapnete nějakou funkci, rozsvítí se kontrolka dané funkce.

## 10.5 Další informace o každodenním používání

### Detekce náplně ProSense

Systém SensiCare System spustí detekci hmotnosti náplně prádla a vypočítá reálnou délku programu. Spotřebič automaticky upravuje délku programu podle náplně, aby bylo dosaženo dokonalého výsledku praní za co nejkratší možnou dobu. SensiCare System není k dispozici u programů s krátkými cykly.

### Spuštění programu

Stisknutím tlačítka Start/Pauza spustíte program. Příslušný ukazatel přestane blikat a trvale se zobrazuje. Program se spustí a víko se zablokuje.

### Spuštění programu s odloženým startem

- Stiskněte tlačítko Posunutý start, až se rozsvítí ukazatel požadovaného odkladu
- Stiskněte tlačítko Start/Pauza. Víko spotřebiče se zablokuje a spustí se odpočet do odloženého startu. Program se spustí automaticky, když se dokončí odpočet.

### Přerušování programu a změna funkcí.

- Při spuštěném programu můžete změnit pouze určité funkce. Stiskněte tlačítko Start/Pauza.
- Změňte funkce.
- Znovu stiskněte Start/Pauza. Prací program bude pokračovat.

### Zrušení probíhajícího programu

- Otočením voliče programů do polohy zrušíte program.
- Nyní můžete nastavit nový mycí program. Stisknutím tlačítka spotřebič opět zapnete.

### Otevření víka – vložení oblečení

Během programu nebo odloženého startu je víko spotřebiče zablokováno.


- Stiskněte tlačítko Start/Pauza
- Otevřete víko spotřebiče. V případě potřeby vložte nebo vyjměte prádlo.
- Zavřete víko a znovu stiskněte Start/Pauza. Program nebo odpočet odloženého startu bude pokračovat.

### Konec programu

- Spotřebič se automaticky zastaví. Zazní zvuková signalizace (pokud je zapnutá).
- Zhasne kontrolka tlačítka Start/Pauza.
- Stisknutím tlačítka Zap/Vyp vypnete spotřebič. Nechte dvířka a zásuvku dávkovače pracího prostředku lehce otevřená, abyste zabránili vzniku plísni a nepříjemných pachů.

### Vypouštění vody po dokončení cyklu

Pokud jste zvolili program nebo funkci, která nevyпустí vodu z posledního máchání, je nutné ji vypustit, aby bylo možné otevřít víko.

1. Stiskněte tlačítko Start/Pauza.
- Pokud jste nastavili , spotřebič vypustí vodu a odstředí prádlo.
2. Stisknutím tlačítka Odstřed. snížíte rychlost odstředování navrženou spotřebičem
3. Stisknutím tlačítka Zap/Vyp vypnete spotřebič.

### Funkce pohotovostního režimu

Funkce pohotovostního režimu spotřebič automaticky vypne za účelem snížení spotřeby energie.

## 11. ČIŠTĚNÍ A ÚDRŽBA

### VAROVÁNÍ!

Viz kapitoly o bezpečnosti.

### 11.1 Rozvrh pravidelného čištění

**Pravidelné čištění pomáhá prodloužit životnost vašeho spotřebiče.**

Po každém programu nechte víko a dvířka bubnu otevřená, abyste zajistili oběh vzduchu a vysušili vlhkost uvnitř spotřebiče. Předejdete tím vzniku plísní a nepříjemných pachů.

Pokud spotřebič delší dobu nepoužíváte, zavřete vodovodní kohoutek a vypojte spotřebič ze zásuvky.

#### Orientační plán pravidelného čištění:

Odstraňování vod. kame- ne	Dvakrát ročně
Údržbové praní	Jednou měsíčně
Vyčištění těsnění víka	Každé dva měsíce
Vyčištění bubnu	Každé dva měsíce
Vyčištění dávkovače pra- cího prostředku	Každé dva měsíce
Vyčištění filtru vypouště- cího čerpadla	Dvakrát ročně
Vyčištění přívodní hadice a filtru ventilu	Dvakrát ročně

Následující odstavec vysvětluje, jak by se měla každá část čistit.

### 11.2 Odstraňování cizích předmětů



Než spustíte prací cyklus, ujistěte se, že jsou všechny kapsy prádla prázdné a všechny volné prvky jsou upevněny. Viz „Plnění prádla“ v části „Rady a tipy“.

Odstraňte veškeré cizí předměty (jako např. kovové spony, knoflíky, mince, apod.), které naleznete ve filtrech a bubnu. Viz odstavce „Čištění bubny“, „Čištění vypouštěcího čerpadla“ a „Čištění filtru v přívodní hadici a filtru ventilu“. Případně se obraťte na autorizované servisní středisko.

### 11.3 Čištění vnějších ploch

Spotřebič čistěte pouze pomocí mýdla a vlažné vody. Všechny plochy důkladně osušte. Nepoužívejte drátěnky nebo jakékoli drsné prostředky.

#### POZOR!

Nepoužívejte alkohol, rozpouštědla ani chemické výrobky.

#### POZOR!

Kovové plochy nečistěte pomocí prostředků na bázi chlóru.

### 11.4 Odstraňování vod. kamene



Pokud je voda ve vaší oblasti tvrdá nebo středně tvrdá, doporučujeme pro pračky použít změkčovač vody.

Pravidelně kontrolujte usazování vodního kamene v bubnu.

Běžné prací prostředky již obsahují přípravky na změkčování vody, přesto však doporučujeme občas spustit program s prázdným bubnem a přípravkem na odstraňování vodního kamene.



Vždy dodržujte pokyny uvedené na balení těchto výrobků.

## 11.5 Údržbové praní

U programů s nízkou teplotou je možné, že v bubnu zůstane určité množství pracího prostředku. Pravidelně proto provádějte údržbové praní, které provedete následovně:

- Vyjměte všechno prádlo z bubnu.
- Nastavte program pro bavlnu s nejvyšší teplotou a malým množstvím pracího prostředku.

## 11.6 Čištění bubnu

Pravidelně kontrolujte buben, zda se na něm netvoří stopy rzi. K úplnému vyčištění:

- Vyčistěte buben pomocí speciálních přípravků na nerezovou ocel. Přidejte do

prázdného bubnu malé množství pracího prostředku, aby se vypláchly veškeré zbytky.

- Spust'te krátký program pro bavlnu při vysoké teplotě.



Vždy dodržujte pokyny uvedené na obalu tohoto výrobku.

## 11.7 Těsnění víka

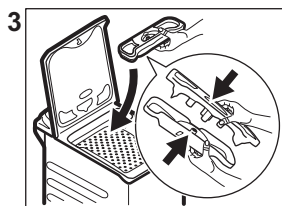
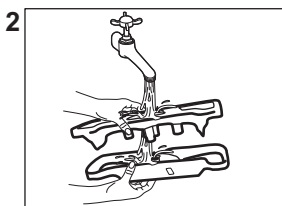
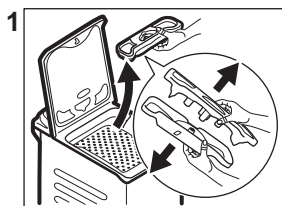
Pravidelně kontrolujte těsnění a odstraňte všechny předměty zachycené uvnitř. V případě potřeby těsnění očistěte pomocí čistícího prostředku na bázi čpavku tak, abyste nepoškrábali jeho povrch.



Vždy dodržujte pokyny uvedené na balení těchto výrobků.

## 11.8 Čištění dávkovače pracího prostředku

Abyste zabránili možnému usazování suchého pracího prostředku nebo chuchvalců aviváže či tvorbě plísní v zásuvce pracího prostředku, provádějte každé dva měsíce následující postup čištění, jak je vysvětleno na následujících obrázcích:



## 11.9 Čištění filtru vypouštěcího čerpadla

Filtr vypouštěcího čerpadla pravidelně kontrolujte a čistěte.



Vypouštěcí filtr nečistěte, pokud je voda ve spotřebiči horká. Nevyjímejte filtr za provozu spotřebiče.

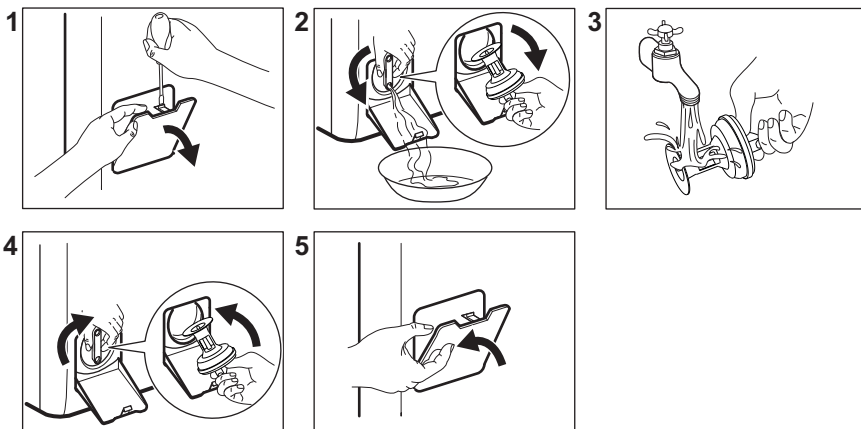
Filtr vypouštěcího čerpadla vyčistěte, pokud:

- Spotřebič nevypouští vodu.
- Buben se neotáčí.
- Spotřebič vydává nezvyklý hluk z důvodu ucpaného vypouštěcího čerpadla.
- Pomalu a jemně odšroubujte filtr, dokud nepřestane vytékat voda. Po vypuštění vody lze filtr zcela odšroubovat.
- Připravte si hadr na utírání vody, která by mohla vytéct.



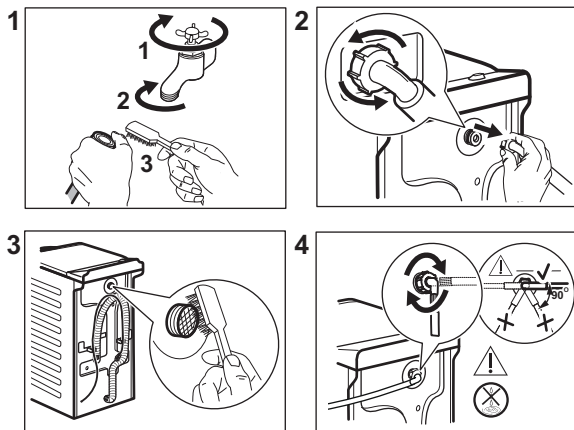
Ujistěte se, že jste filtr správně utáhli, abyste zabránili únikům vody.

Při čištění filtru čerpadla postupujte podle následujících obrázků:



## 11.10 Čištění přívodní hadice a filtru ventilu

Doporučujeme dvakrát ročně čistit filtry přívodní hadice a ventilu, aby se odstranil časem usazený nános. Při čištění filtrů postupujte podle následujících obrázků:



### 11.11 Nouzové vypouštění

Spotřebič nemůže z důvodů poruchy vypustit vodu.

Pokud se tak stane, proveďte kroky (1) až (5) uvedené v části „Čištění vypouštěcího filtru“. Je-li to nutné, čerpadlo vyčistěte.

### 11.12 Opatření proti vlivu mrazu

Pokud spotřebič instalujete v místě, kde může teplota klesnout pod 0 °C, vypust'te zbylou vodu z přívodní hadice a vypouštěcího čerpadla.

1. Vytáhněte zástrčku ze zásuvky.

2. Zavřete vodovodní kohoutek.
3. Oba konce přívodní hadice vložte do nádoby a nechte z hadice vytéct vodu.
4. Vyprázdněte vypouštěcí čerpadlo. Viz nouzové vypouštění.
5. Když je vypouštěcí čerpadlo prázdné, namontujte přívodní hadici zpět.

#### **VAROVÁNÍ!**

Před opětovným použitím spotřebiče se ujistěte, že je okolní teplota vyšší než 0 °C.

Výrobce neručí za škody způsobené nízkými teplotami.

## 12. ÚDAJE O SPOTŘEBĚ

### 12.1 Poznámka



QR kód na energetickém štítku dodaném se spotřebičem nabízí internetový odkaz na informace týkající se výkonu spotřebiče v databázi EU EPREL. Uchovejte si energetický štítek pro referenční potřeby s návodem k použití a všemi ostatními dokumenty dodanými s tímto spotřebičem.

Tyto informace lze rovněž nalézt v databázi EPREL prostřednictvím odkazu <https://eprel.ec.europa.eu> a pomocí názvu modelu a výrobního čísla, které naleznete na typovém štítku spotřebiče.

Hodnoty a délka programu se mohou lišit v závislosti na různých podmínkách (např. na teplotě místnosti, teplotě a tlaku vody, velikosti náplně a typu prádla, napájecím napětí), a také pokud změníte výchozí nastavení programu.

## 12.2 Podle nařízení Komise EU č. 2019/2023

Program Eco 40-60	kg	kWh	Litry	hh:mm	% 1)	°C	ot./ min.2)
Plná náplň	6	0.690	51	3:15	53.00	41	1151
Poloviční náplň	3	0.235	40	2:35	53.00	25	1151
Čtvrtinová náplň	1,5	0.145	33	2:35	54.00	23	1151

1) Zbytková vlhkost na konci odstředovací fáze. Čím vyšší je odstředovací rychlost, tím vyšší je hlučnost a nižší zbytková vlhkost.

2) Maximální rychlost odstředování.

### Spotřeba energie v různých režimech

Vypnuto (W)	Pohotovostní režim (W)	Odložený start (W)
0.50	0.50	4.00

Doba do režimu Vypnuto/Pohotovost je max. 15 minut.

## 12.3 Běžné programy



Tyto hodnoty jsou pouze informační.

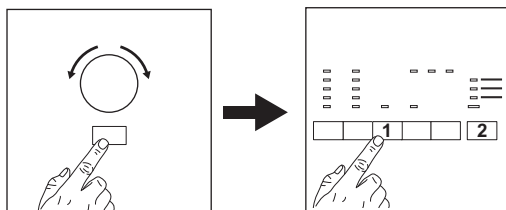
Program	kg	kWh	Litry	hh:mm	% 1)	°C	ot./ min.2)
Bavlna <sup>3)</sup> 95 °C	6	2.50	90	4:10	53.00	85	1200
Bavlna 60 °C	6	1.60	85	3:50	53.00	55	1200
Mix 20° <sup>4)</sup> 20 °C	2,5	0.18	50	2:10	50.00	20	1200
Syntetika 40 °C	3	0.55	50	2:10	35.00	40	1200
Jemné prádlo <sup>5)</sup> 30 °C	2	0.35	50	1:00	35.00	30	1200

Program	kg	kWh	Litry	hh:mm	% 1)	°C	ot./ min. <sup>2)</sup>
Vlna 30 °C	1,5	0.20	45	1:10	30.00	30	1200

- 1) Zbytková vlhkost na konci odstředovací fáze. Čím vyšší je odstředovací rychlost, tím vyšší je hlučnost a nižší zbytková vlhkost.
- 2) Referenční ukazatel rychlosti odstředování.
- 3) Vhodné k praní velmi zašpiněných textilií.
- 4) Vhodné pro praní lehce zašpiněných bavlněných, syntetických a směsových tkanin.
- 5) Také funguje jako rychlý prací program pro lehce zašpiněné prádlo.

## 13. PRŮVODCE RYCHLÝM SPUŠTĚNÍM

### 13.1 Denní používání




Zapojte zástrčku do zásuvky.

Otevřete vodovodní kohoutek.

Vložte prádlo.

Nasypte nebo nalijte prací prostředek a další prostředky do příslušné komory v dávkovači.

- Stisknutím tlačítka Zap/Vyp zapnete spotřebič. Pootočte voličem programů na volbu požadovaného programu.
- Pomocí příslušných dotykových tlačítek nastavte požadované funkce. Chcete-li spustit program, stiskněte tlačítko Start/Pauza 
- Spotřebič se spustí.

Na konci programu vyjměte prádlo, abyste zabránili pomačkání.

Stisknutím tlačítka Zap/Vyp spotřebič vypnete.

### 13.2 Čištění a údržba

**Plán pravidelného čištění pomáhá prodloužit životnost vašeho spotřebiče.**

Po každém programu nechte víko mírně otevřené, abyste zajistili oběh vzduchu a vysušili vlhkost uvnitř spotřebiče. Předejdete tím vzniku plísní a nepříjemných pachů.

Pokud spotřebič delší dobu nepoužíváte, zavřete vodovodní kohoutek a vypojte spotřebič ze zásuvky.

Odstraňování vod. kame- ne	Dvakrát ročně
-------------------------------	---------------

Údržbové praní	Jednou měsíčně
----------------	----------------

Vyčištění těsnění víka	Každé dva měsíce
------------------------	------------------

Vyčištění bubnu	Každé dva měsíce
-----------------	------------------

Vyčištění filtru vypouště- cího čerpadla	Dvakrát ročně
---	---------------

Vyčištění přívodní hadice a filtru ventilu	Dvakrát ročně
---	---------------

Následující odstavec vysvětluje, jak by se měla každá část čistit.

## Odstraňování cizích předmětů

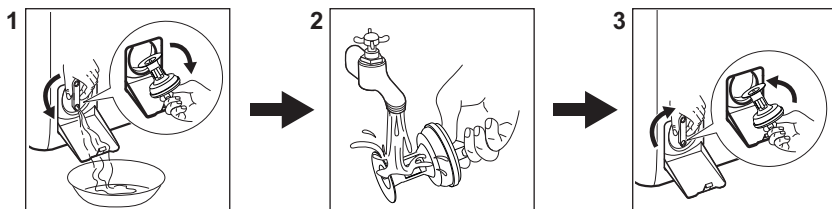


Než spustíte prací cyklus, ujistěte se, že jsou všechny kapsy prádla prázdné a všechny volné prvky jsou upevněny. Viz „Náplň prádla“ v části „Typ pracího prostředku a množství“.


Odstraňte veškeré cizí předměty (jako např. kovové spony, knoflíky, mince, apod.), které

naleznete ve filtrech a bubnu. Viz odstavce „Čištění bubny“, „Čištění vypouštěcího čerpadla“ a „Čištění filtru v přívodní hadici a filtru ventilu“. Případně se obraťte na autorizované servisní středisko.

### Čištění filtru vypouštěcího čerpadla



## 13.3 Programy

Programy	Náplň	Popis výrobku
Bavlna	6 kg	Bílá a barevná bavlna.
Bavlna + Předpírka	6 kg	Bílá a barevná bavlna.
Bavlna + Skvrny	6 kg	Bílá a barevná bavlna.
Syntetika	3 kg	Prádlo ze syntetických nebo směsových tkanin.
Snadné žehlení	1 kg	Syntetické prádlo vyžadující šetrné praní.
Jemné prádlo	2 kg	Prádlo z jemných tkanin jako akryl, viskóza či polyester.
Vlna 	1,5 kg	Vlna vhodná ke praní v pračce, ručně praná vlna a jemné kusy prádla.
Odstředování	6 kg	<b>Veškeré tkaniny s výjimkou vlněných a jemných tkanin.</b> Pro odstředění prádla a vypuštění vody z bubny.
Vypouštění	6 kg	Veškeré tkaniny s výjimkou vlněných a velmi jemných tkanin. Program pro odstředění a vypouštění vody.
Máchání	6 kg	Veškeré tkaniny s výjimkou vlněných a velmi jemných tkanin. Program pro máchání a odstředění.
Mix 20°	2,5 kg	Směšené tkaniny. Bavlněná a syntetické prádlo.
Džíny	3 kg	Džínové oblečení a žerzeje.
20 min. - 3 kg	3 kg	Lehce zašpiněné nebo jednou nošené bavlněné a syntetické prádlo.



Programy	Náplň	Popis výrobku
Eco 40-60 <sup>1)</sup>	6 kg	Bílá a barevná bavlna. Běžně zašpiněné prádlo.

<sup>1)</sup> Na základě nařízení Komise EU 2019/2023 dokáže tento program při 40 °C vyprat běžně zašpiněné bavlněné prádlo doporučené k praní při 40 °C nebo 60 °C společně v rámci stejného programu.




Informace ohledně teploty dosažené v prádle, délky programu a dalších údajů se dozvíte v části „Údaje o spotřebě“.

Nejúčinnější programy ve smyslu spotřeby energie jsou obecně takové programy, které probíhají při nižších teplotách a trvají déle.

Plnění spotřebiče na **maximální kapacitu uvedenou u každého programu pomáhá snižovat spotřebu energie a vody.**

### Vhodné prací prostředky pro prací programy

Program	Univerzální práškový prací prostředek <sup>1)</sup>	Univerzální tekutý prací prostředek	Tekutý prací prostředek na barevné prádlo	Pro jemné vlněné prádlo	Speciální
Bavlna	▲	▲	▲	--	--
Bavlna + Předpírka	▲	▲	▲	--	--
Bavlna + Skvrny	▲	▲	▲	--	--
Syntetika	▲	▲	▲	--	--
Snadné žehlení	▲	▲	▲	--	--
Jemné prádlo	--	--	--	▲	▲
Vlna 	--	--	--	▲	▲
Mix 20°	--	▲	▲	--	--
Džíny	--	--	▲	▲	▲
20 min. - 3 kg	--	▲	▲	--	--
Eco 40-60	▲	▲	▲	--	--

<sup>1)</sup> Při teplotě vyšší než 60 °C se doporučuje používat práškový prací prostředek.

-- = Nedoporučuje se ▲ = Doporučuje se

### 13.4 Typ a množství pracího prostředku.

- Používejte výhradně prací prostředky a ostatní přípravky určené speciálně pro pračky. Nejprve se řiďte těmito obecnými pravidly:

- práškové prací prostředky (také tablety a jednorázové prací prostředky) pro všechny druhy tkanin, s výjimkou jemných. Pro bílé prádlo a dezinfekci prádla použijte nejlépe práškové prací prostředky obsahující bělidlo,
- tekuté prací prostředky (také prací prostředky pro jedno použití), přednostně pro prací programy s

nízkou prací teplotou (max. 60 °C), pro všechny druhy tkanin nebo speciální prací prostředky pouze pro vlnu.

- Nemíchejte různé druhy pracích prostředků.
- Použijte méně pracího prostředku, pokud:
  - perete malou náplň prádla,
  - prádlo je lehce zašpiněné,
  - při praní se tvoří velké množství pěny.
- Když používáte prací tablety nebo kapsle, vždy je vložte do bubnu, ne do dávkovače pracího prostředku a dodržujte doporučení výrobce.

#### **Nedostatečné množství pracího prostředku může způsobit:**

- neuspokojivé výsledky praní,
- zšednutí náplně prádla,
- mastné oblečení,
- plíseň ve spotřebiči.

#### **Nadměrné množství pracího prostředku může způsobit:**

- pěnovost,
- nižší prací účinek,
- nedostatečné máchání,
- větší dopad na životní prostředí.

## 14. ODSTRAŇOVÁNÍ ZÁVAD

Spotřebič nezačne pracovat nebo se během provozu zastavuje. Nejprve zkuste najít řešení problému (viz tabulky).




### **VAROVÁNÍ!**


Před každou kontrolou spotřebič vypněte.

<b>Problém</b>	<b>Možné řešení</b>
Nespouští se program.	<ul style="list-style-type: none"><li>• Ujistěte se, že je síťová zástrčka připojená do síťové zásuvky.</li><li>• Přesvědčte se, že víko spotřebiče a dvířka bubnu jsou řádně zavřené.</li><li>• Ujistěte se, že žádná pojistka v pojistkové skřínce není poškozená.</li><li>• Ověřte, že je stisknuté tlačítko Start/Pauza.</li><li>• Pokud je nastaven odložený start, zrušte nastavení nebo vyčkejte do konce odpočítávání.</li><li>• Vypněte funkci dětské bezp. pojistky, pokud je zapnutá.</li></ul>
Spotřebič se neplní správně vodou.	<ul style="list-style-type: none"><li>• Ujistěte se, že vodovodní kohoutek není otevřený a zanesený.</li><li>• Ujistěte se, že tlak vody není příliš nízký. Ohledně těchto informací se obraťte na místní vodárenskou společnost.</li><li>• Ujistěte se, že přívodní hadice není zauzlená, poškozená či zohýbaná.</li><li>• Ujistěte se, že je přívodní hadice správně připojená.</li></ul>
Spotřebič nevypouští vodu.	<ul style="list-style-type: none"><li>• Ujistěte se, že není zanesený sifon dřezu.</li><li>• Ujistěte se, že vypouštěcí hadice není zauzlená či zohýbaná.</li><li>• Ujistěte se, že je vypouštěcí hadice správně připojená.</li><li>• Pokud jste zvolili program bez vypouštěcí fáze, nastavte vypouštěcí program.</li><li>• Pokud jste zvolili funkci, která končí vodou ve vaně, nastavte vypouštěcí program.</li><li>• Ujistěte se, že je vypouštěcí hadice správně připojená.</li></ul>
Nelze otevřít víko spotřebiče.	<ul style="list-style-type: none"><li>• Ujistěte se, že je prací program dokončen.</li><li>• Nastavte vypouštěcí či odstředivací funkci, pokud je ve vaně voda.</li></ul>

Problém	Možné řešení
Na podlaze je voda.	<ul style="list-style-type: none"> <li>• Ujistěte se, že spojky na vodních hadicích jsou těsné a neuniká z nich žádná voda.</li> <li>• Ujistěte se, že přívodní a vypouštěcí hadice nejsou poškozené.</li> <li>• Ujistěte se, že používáte správný prací prostředek a jeho správné množství.</li> </ul>
Spotřebič vydává neobvyklý zvuk.	<ul style="list-style-type: none"> <li>• Ujistěte se, že je spotřebič správně vyrovnan. Viz „Pokyny k instalaci“.</li> <li>• Ujistěte se, že jste odstranili obaly a/nebo přepravní šrouby. Viz „Pokyny k instalaci“.</li> <li>• Přidejte do bubnu více prádla. Náplň může být příliš malá.</li> </ul>
<p>Pokud spotřebič zjistí poruchu, ukazatel tlačítka Start/Pauza bliká červeně. Vyčkejte, dokud nebude napájení v síti stabilní. Pokud problém přetrvává, obraťte se na autorizované servisní středisko. Potřebné údaje pro servisní středisko najdete na typovém štítku.</p>	

## 15. POZNÁMKY K OCHRANĚ ŽIVOTNÍHO PROSTŘEDÍ

Recyklujte materiály označené symbolem . Obaly vyhodte do příslušných odpadních kontejnerů k recyklaci. Pomáhejte chránit životní prostředí a lidské zdraví a recyklovat elektrické a elektronické spotřebiče určené k

likvidaci. Spotřebiče označené příslušným symbolem  nelikvidujte spolu s domovním odpadem. Spotřebič odevzdejte v místním sběrném dvoře nebo kontaktujte místní úřad.

# Vitajte vo svete Electrolux! Ďakujeme Vám, že ste si vybrali náš spotrebič.



V našej snahe o trvalú udržateľnosť znižujeme spotrebu papiera, a preto poskytujeme celé návody na obsluhu online. Získajte prístup k vášmu celému návodu na obsluhu na stránke [electrolux.com/manuals](http://electrolux.com/manuals)



Získajte rady ohľadom používania, brožúry, návody na riešenie problémov a informácie o údržbe a opravách na stránke [electrolux.com/support](http://electrolux.com/support)



Príslušenstvo, spotrebný materiál a originálne náhradné diely pre váš spotrebič si môžete zakúpiť na stránke [electrolux.com/shop](http://electrolux.com/shop)

Vyhradzujeme si právo na zmeny bez predchádzajúceho upozornenia.

## OBSAH

1. BEZPEČNOSTNÉ INFORMÁCIE.....	28
2. BEZPEČNOSTNÉ POKYNY.....	30
3. OPIS VÝROBKU .....	32
4. TECHNICKÉ INFORMÁCIE .....	33
5. INŠTALÁCIA .....	34
6. OVLÁDACÍ PANEL .....	37
7. TABUĽKA PROGRAMOV.....	38
8. VOLITEĽNÉ FUNKCIE .....	41
9. NASTAVENIA .....	42
10. KAŽDODENNÉ POUŽÍVANIE.....	42
11. OŠETROVANIE A ČISTENIE .....	44
12. HODNOTY SPOTREBY .....	48
13. <b>STRUČNÝ NÁVOD</b> .....	49
14. RIEŠENIE PROBLÉMOV.....	52
15. OCHRANA ŽIVOTNÉHO PROSTREDIA.....	53

## 1. ⚠ BEZPEČNOSTNÉ INFORMÁCIE



Pred začiatkom inštalácie a používaním tohto spotrebiča si pozorne prečítajte priložený návod na používanie.

Výrobca nezodpovedá za zranenia ani za škody spôsobené nesprávnou inštaláciou alebo používaním. Tieto pokyny uchovávajte na bezpečnom a prístupnom mieste, aby ste do nich mohli v budúcnosti nahliadnuť.

## 1.1 Bezpečnosť detí a zraniteľných osôb

- Tento spotrebič smú používať deti staršie ako 8 rokov a osoby so zníženou fyzickou, zmyslovou alebo psychickou spôsobilosťou alebo nedostatkom skúseností a znalostí, iba ak sú pod dozorom zodpovednej osoby alebo ak boli zodpovednou osobou poučené o bezpečnom používaní spotrebiča a rozumejú prípadným rizikám.
- Deti od 3 do 8 rokov a osoby s vysokou mierou postihnutia nesmú mať prístup k spotrebiču, pokiaľ nie sú pod nepretržitým dohľadom zodpovednej osoby.
- Deti do 3 rokov nesmú mať prístup k spotrebiču, pokiaľ nie sú pod nepretržitým dohľadom zodpovednej osoby.
- Deti by mali byť pod dozorom, aby sa zabezpečilo, že sa so spotrebičom nebudú hrať.
- Obaly vždy uschovajte mimo dosah detí a náležite ich zlikvidujte.
- Umývacie/pracie/čistiace prostriedky uschovávajúte mimo dosahu detí.
- Keď sú dvierka spotrebiča otvorené, nedovoľte deťom ani domácim zvieratám, aby sa k nemu priblížili.
- Deti nesmú spotrebič bez dozoru čistiť ani vykonávať žiadnu údržbu na spotrebiči.

## 1.2 Všeobecná bezpečnosť

- Tento spotrebič je určený iba na pranie bielizne určenej na pranie v domácnosti.
- Tento spotrebič je určený na jedno použitie v domácnosti v interiéri.
- Tento spotrebič sa môže používať v kanceláriách, hotelových hosťovských izbách, izbách s posteľou a raňajkami, v penziónoch na farme a iných podobných ubytovacích zariadeniach, ak takéto používanie nepresiahne (priemerné) úrovne používania v domácnosti.
- Nemeňte technické parametre tohto spotrebiča.

- Maximálna náplň spotrebiča je 6 kg. Neprekračujte maximálnu náplň každého programu (pozrite si kapitolu s názvom Programy).
- Prevádzkový tlak vody v mieste vstupu vody z prípojky musí byť v rozmedzí od 0,5 bar (0,05 MPa) do 10 bar (1,0 MPa).
- Vetrací otvor v dolnej časti spotrebiča nesmie byť zakrytý kobercom, podložkou ani inou pokrývkou podlahy.
- Spotrebič treba zapojiť do vodovodnej siete pomocou novej dodanej súpravy hadíc alebo iných nových súprav hadíc dodaných autorizovaným servisným strediskom.
- Staré súpravy hadíc sa nesmú znovu použiť.
- Ak je poškodený elektrický napájací kábel, musíte ho dať vymeniť u výrobcu, v autorizovanom servisnom stredisku alebo u kvalifikovanej osoby, aby sa predišlo nebezpečenstvu.
- Pred vykonávaním údržby spotrebič vypnite a vyťahnite jeho zástrčku zo sieťovej zásuvky.
- Na čistenie spotrebiča nepoužívajte prúd vody pod vysokým tlakom a/alebo paru.
- Vyčistite spotrebič vlhkou handričkou. Používajte iba neutrálne čistiace prostriedky. Nepoužívajte abrazívne výrobky, čistiace špongie s abrazívnou vrstvou, rozpúšťadlá ani kovové predmety.

## 2. BEZPEČNOSTNÉ POKYNY

### 2.1 Inštalácia



Inštalácia musí byť v súlade s príslušnými nariadeniami v danej krajine.

- Odstráňte všetky časti obalu a prepravné skrutky vrátane gumeného puzdra s plastovou rozpernou vložkou.
- Prepravné skrutky uschovajte na bezpečnom mieste. V prípade budúceho presunu spotrebiča ich budete musieť opäť naskrutkovať, aby ste zablokovaním bubna zabránili vnútornému poškodeniu.
- Vždy dávajte pozor, ak presúvate spotrebič, pretože je ťažký. Vždy používajte ochranné rukavice a uzavreté obuv.
- Dodržiavajte pokyny na inštaláciu dodané so spotrebičom.
- Poškodený spotrebič neinštalujte ani nepoužívajte.
- Spotrebič neinštalujte ani nepoužívajte na miestach, kde môže byť teplota nižšia ako 0 °C alebo kde je spotrebič vystavený poveternostným vplyvom.
- Podlaha, kde má byť spotrebič umiestnený, musí byť rovná, stabilná, čistá a odolná voči vyššej teplote.

- Zabezpečte prúdenie vzduchu medzi spotrebičom a podlahou.
- Po umiestnení spotrebiča do konečnej trvalej polohy skontrolujte pomocou vodováhy, či je vo vodorovnej polohe. Ak nie je vo vodorovnej polohe, zvýšte alebo znížte nožičky podľa potreby.
- Spotrebič neinštalujte priamo nad odtok v podlahe.
- Spotrebič nepostrekujte vodou a nevystavujte ho nadmernej vlhkosti.
- Spotrebič neinštalujte tam, kde veiko spotrebiča nemožno úplne otvoriť.
- Pod spotrebič nedávajte zatvorenú nádobu na zachytávanie eventuálne unikajúcej vody. Informácie o povolenom príslušenstve vám poskytnú autorizované servisné stredisko.

## 2.2 Elektrické zapojenie

### VAROVANIE!

Hrozí nebezpečenstvo požiaru a zásahu elektrickým prúdom.

- **UPOZORNENIE:** Tento spotrebič je určený na inštaláciu/pripojenie k uzemňovaciemu pripojeniu v budove.
- Vždy používajte správne nainštalovanú zásuvku odolnú proti nárazom.
- Uistite sa, že parametre na typovom štítku sú kompatibilné s elektrickým napätím zdroja napájania.
- Nepoužívajte viaczásuvkové adaptéry ani predlžovacie káble.
- Uistite sa, že zástrčka a prívodný elektrický kábel nie sú poškodené. Ak prívodný elektrický kábel spotrebiča treba vymeniť, túto operáciu smie urobiť iba pracovník autorizovaného servisného strediska.
- Sieťovú zástrčku pripojte do sieťovej zásuvky až po dokončení inštalácie. Po inštalácii sa uistite, že máte prístup k sieťovej zástrčke.
- Nedotýkajte sa elektrického napájacieho kábla ani jeho zástrčky mokrymi rukami.
- Spotrebič neodpájajte ťahaním za napájací kábel. Vždy ťahajte za sieťovú zástrčku.

## 2.3 Prívod vody

- Prívodná voda nesmie prekročiť 25 °C.

- Vodné hadice nesmiete poškodiť.
- Pred pripojením k novým potrubiam alebo potrubiam, ktoré sa dlho nepoužívali alebo boli opravené alebo vybavené novými zariadeniami (vodomery atď.), nechajte vodu stiecť, kým nebude čistá a číra.
- Uistite sa, že prvého použitia spotrebiča alebo po ňom viditeľne neuniká voda.
- Ak je prívodná hadica príliš krátka, nepoužívajte predlžovaciu hadicu. Obráťte sa na autorizované servisné stredisko a požiadať o výmenu prívodnej hadice.
- Pri rozbaľovaní spotrebiča môže dôjsť k vytečeniu vody z odtokovej hadice. Je to spôsobené použitím vody pri testovaní spotrebičov v továrni.
- Odtokovú hadicu môžete predĺžiť do dĺžky najviac 400 cm. Ak potrebujete inú odtokovú hadicu, prípadne ju chcete predĺžiť, obráťte na autorizované servisné stredisko.
- Po inštalácii sa uistite, že máte prístup k vodovodnému kohútiku.

## 2.4 Použitie

### VAROVANIE!

Hrozí nebezpečenstvo poranenia, zásahu elektrickým prúdom, požiaru, popálenín alebo poškodenia spotrebiča.

- Dodržiavajte bezpečnostné pokyny na obale umývacích/pracích prostriedkov.
- Horľavé látky ani predmety, ktoré sú nasiaknuté horľavými látkami, nekladte do spotrebiča, do jeho blízkosti ani naň.
- Neperte tkaniny silne znečistené olejom, masťou alebo inými masťnými látkami. Môže poškodiť gumené časti spotrebiča.
- Pred vložením bielizne do spotrebiča ju ručne predperťe.
- Nepoužívajte vône do bielizne, aby ste predišli riziku poškodenia plastových a gumených častí spotrebiča.
- Uistite sa, že ste z bielizne odstránili všetky kovové predmety.

## 2.5 Servis

- Ak treba dať spotrebič opraviť, obráťte sa na autorizované servisné stredisko. Používajte iba originálne náhradné diely.
- Nezabudnite, že vlastnoručná alebo neprofesionálna oprava môže mať

bezpečnostné následky a mohla by spôsobiť zánik záruky.

- Nasledovné náhradné diely sú dostupné do dobu najmenej 10 rokov od ukončenia predaja modelu: motor a kefky motora, prevodovka medzi motorom a bubnom, čerpadlá, tmiče a pružiny, prací bubon, bubnová trojnožka a súvisiace guľičkové ložiská, ohrievače a ohrevné prvky vrátane tepelných čerpadiel, potrubí a súvisiacej výbavy vrátane hadíc, ventilov, filtrov a systémov aquastop, dosky plošných spojov, elektronické displeje, tlakové spínače, termostaty a senzory, softvér a firmvér vrátane resetovacieho softvéru, dvere, závesy dverí a tesnenia, iné tesnenia, súprava zamykania dverí, plastové periférie ako dávkovače pracieho prostriedku. Vo vašej krajine môže byť obdobie dlhšie. Ďalšie informácie nájdete na našej webovej lokalite.
- Upozorňujeme, že niektoré z týchto dielov môžu byť dostupné iba pre profesionálnych opravárov, a že nie všetky náhradné diely sú vhodné pre všetky modely.
- Informácie o žiarovke/žiarovkách vnútri tohto výrobku a náhradných dieloch

osvetlenia, ktoré sa predávajú samostatne: Tieto žiarovky sú navrhnuté tak, aby odolali extrémnym podmienkam v domácich spotrebičoch, ako napr. teplota, vibrácie, vlhkosť, alebo slúžia ako ukazovatele prevádzkového stavu spotrebiča. Nie sú určené na používanie iným spôsobom a nie sú vhodné na osvetlenie priestorov v domácnosti.

## 2.6 Likvidácia

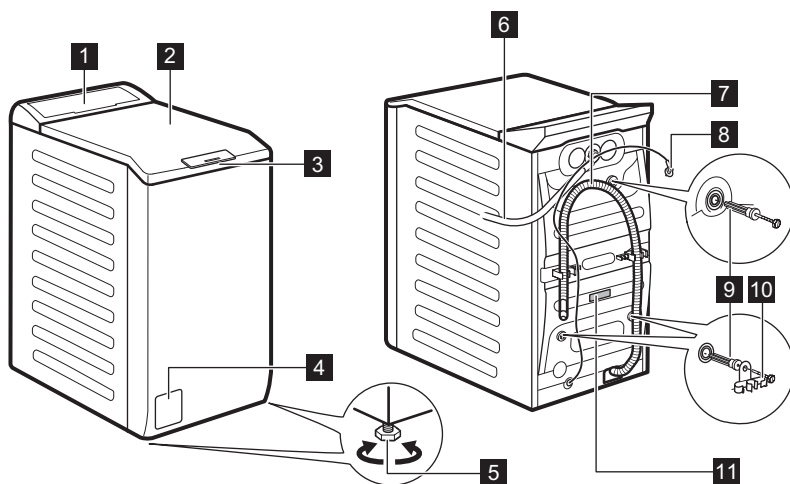
### ⚠ VAROVANIE!

Riziko zranenia alebo udusenía.

- Spotrebič odpojte od elektrickej siete a prívodu vody.
- Sieťový elektrický kábel odrežte blízko pri spotrebiči a zlikvidujte ho.
- Odstráňte západku dvierok, aby ste zabránili uviaznutiu detí a domácich zvierat v bubne.
- Spotrebič zlikvidujte v súlade s miestnymi požiadavkami na likvidáciu odpadu z elektrických a elektronických zariadení (OEEZ).

## 3. OPIS VÝROBKU

### 3.1 Prehľad spotrebiča

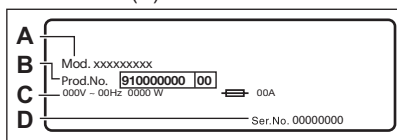




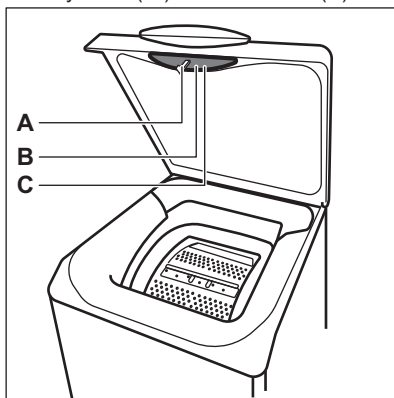
- 1 Ovládací panel
- 2 Veko
- 3 Rukoväť veka
- 4 Filter vypúšťacieho čerpadla
- 5 Nôžky na vyrovnanie spotrebiča
- 6 Prívodná hadica
- 7 Odtoková hadica
- 8 Elektrický kábel
- 9 Prepravné skrutky
- 10 Podpora hadice
- 11 Typový štítok

Informácie o registrácii výrobu.

**Typový štítok** udáva názov modelu (A) , číslo výrobu (B), elektrické napätia (C) a sériové čísla (D).



**Informačný štítok** udáva názov modelu (A) , číslo výrobu (B) a sériové číslo (C).



## 4. TECHNICKÉ INFORMÁCIE

Rozmer	Šírka/výška/celková hĺbka	39,7 cm /89,0 cm /59,9 cm
Elektrické zapojenie	Napätie	230 V
	Celkový výkon	2100 W
	Poistka	10 A
	Frekvencia	50 Hz
Úroveň ochrany pred vstupom pevných častíc a vlhkosti zabezpečená ochranným krytom, okrem nízkonapäťových zariadení bez ochrany pred vlhkosťou		IPX4
Tlak prívodu vody	Minimálny	0,5 bar (0,05 MPa)
	Maximálny	10 bar (1,0 MPa)
Prívod vody <sup>1)</sup>		Studená voda
Maximálna hmotnosť náplne	Bavlna	6 kg

<sup>1)</sup> Prívodnú hadicu pripojte k vodovodnému kohútiku so 3/4" závitom.

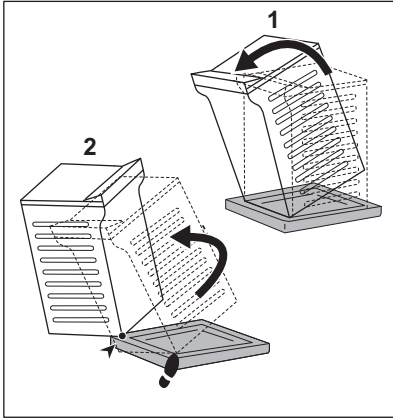
## 5. INŠTALÁCIA

### **VAROVANIE!**

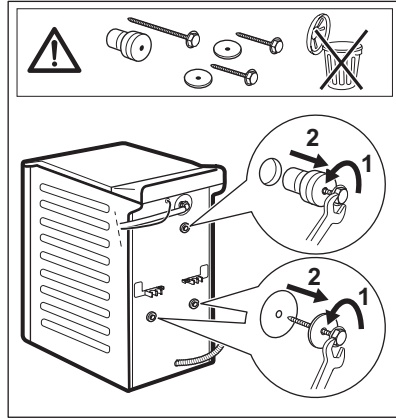
Pozrite si kapitoly ohľadne bezpečnosti.

### 5.1 Rozbalenie a umiestnenie

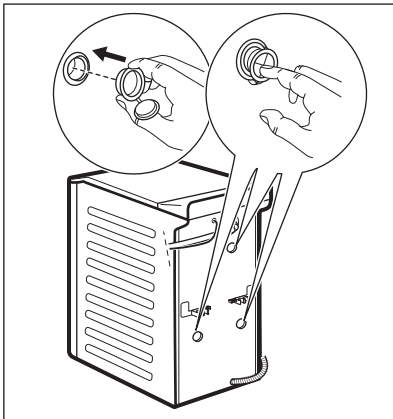
1.



2.



3.



4.



Správne nastavte spotrebič, aby ste predišli vibráciám, huku a pohybu spotrebiča počas prevádzky.

**⚠ VAROVANIE!**

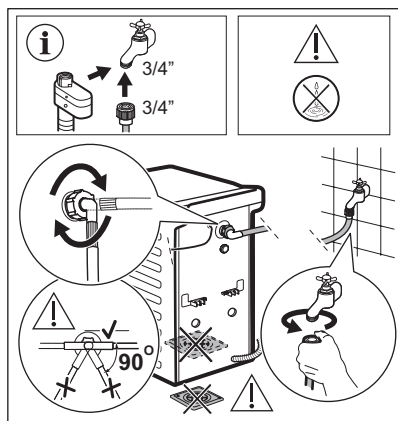
**Spotrebič nevyrovnávajte do vodorovnej polohy podložením nožičiek kartónom, drevom a pod.**



Uistite sa, že koberec neblokuje prúdenie vzduchu pod spotrebičom. Dbajte, aby sa spotrebič nedotýkal steny ani iných spotrebičov.

**Odporúčame, aby ste si obaly a prepravné skrutky odložili pre prípad, keď budete spotrebič premiestňovať.**

## 5.2 Prívodná hadica



Príslušenstvo dodané so spotrebičom sa môže líšiť v závislosti od modelu.

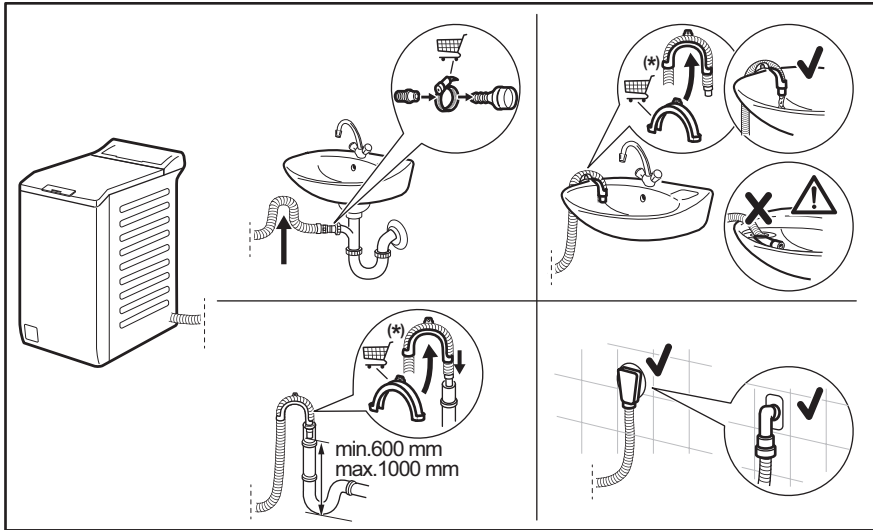


Uistite sa, že nie sú poškodené hadice a že nedochádza k únikom zo spojok. Ak je prívodná hadica príliš krátka, nepoužívajte predlžovaciu hadicu. Obráťte sa na servisné stredisko a požiadajte o informácie o výmene prívodnej hadice.

Niektoré modely môžu obsahovať prívodnú hadicu so zariadením na zastavenie vody. Zabraňuje prípadným únikom z hadice v dôsledku jej prirodzeného starnutia. Červený sektor v okienku zobrazuje túto poruchu. Ak k tomu dôjde, zatvorte vodovodný kohútik a požiadajte autorizované servisné stredisko o informácie o výmene hadice.

V prípade potreby výmeny náhradných dielov bez predchádzajúceho upozornenia. Kúpte si príslušenstvo od autorizovaného dodávateľa.

## 5.3 Vypúšťanie vody



Vyhradzujeme si právo na zmeny bez predchádzajúceho upozornenia.

Priamo do odtokového potrubia vo výške aspoň 600 mm a najviac 1 000 mm. Odtokovú hadicu môžete predĺžiť do dĺžky najviac 4000 mm. Ak potrebujete inú odtokovú hadicu, prípadne ju chcete predĺžiť, obráťte na autorizované servisné stredisko.

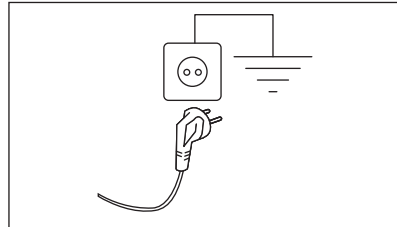
## 5.4 Zapojenie do elektrickej siete

Na konci inštalácie môžete pripojiť sieťovú zástrčku do sieťovej zásuvky.

Parametre napájania a elektrickej siete sú uvedené na typovom štítku a v kapitole „Technické údaje“. Ubezpečte sa, že požadované parametre zodpovedajú parametrom domácej elektrickej siete.

Uistite sa, že elektrická sieť v domácnosti vydrží maximálne požadované zaťaženie, pričom berte do úvahy aj iné spotrebiče, ktoré sa môžu používať.

## Spotrebič pripojte k uzemnenej zásuvke.



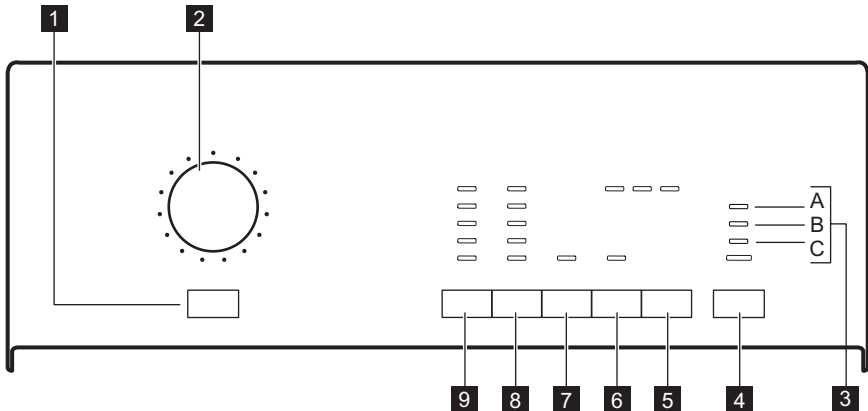
Prívodný elektrický kábel musí byť ľahko prístupný aj po inštalácii spotrebiča.

Ak máte nejaké otázky ohľadne elektrického zapojenia a inštalácie spotrebiča, obráťte sa na autorizované servisné stredisko.

Výrobca neprijíma žiadnu zodpovednosť za škody alebo zranenia spôsobené nedodržaním hore uvedených bezpečnostných opatrení.

## 6. OVLÁDACÍ PANEL

### 6.1 Popis ovládacieho panela




- 1** Tlačidlo Zap/Vyp
- 2** Volič programov
- 3** Indikátory
- 4** Tlačidlo Start/Pauza
- 5** Tlačidlo Posunutý start
- 6** Tlačidlo Úspora času
- 7** Tlačidlo Extra máchání
- 8** Tlačidlo zníženia rýchlosti odstreďovania (Odstřed.)
- 9** Tlačidlo Teplota

### 6.2 Indikátory

A	Dětská pojistka	Dětská poistka	Tento ukazovateľ sa zobrazí pri zapnutí spotrebiča. <i>Ukazovateľ bliká, keď do spotrebiča nepriteká správne voda.</i>
B	Dveře	Ukazovateľ blokovania dvierok	<ul style="list-style-type: none"><li>• Veko spotrebiča sa nedá otvoriť, keď svieti ukazovateľ.</li><li>• Veko spotrebiča sa nedá otvoriť, keď bliká ukazovateľ. Pred otvorením veka počkajte niekoľko minút.</li><li>• Veko môžete otvoriť iba vtedy, keď ukazovateľ zhasne.</li></ul> <i>Ukazovateľ bliká, keď je veko spotrebiča alebo dvierka bubna otvorené alebo nesprávne zatvorené. Skontrolujte oboje!</i>
C	Konec	Koniec cyklu	Ukazovateľ sa rozsvieti po skončení programu. <i>Ukazovateľ bliká, keď spotrebič nevypúšťa vodu.</i>

Viac informácií nájdete v kapitole „Riešenie problémov“.

## 7. TABUĽKA PROGRAMOV

Program Predvolená teplota Teplotný rozsah	Maximálna hmotnosť nápl- ne Referenčná rýchlosť odstre- ďovania	Popis programu (druh náplne a úroveň znečistenia)
Bavlna 40 °C 95 °C - studená voda ✱	6 kg 1200 ot./min	<b>Biela a farebná bavlna.</b> Bežne, veľmi a mierne zašpinená bielizeň.
Bavlna + Předpírka 40 °C 95 °C - studená voda ✱	6 kg 1200 ot./min	<b>Biela a farebná bavlna.</b> Veľmi a bežne zašpinená bielizeň.
Bavlna + Skvrny 60 °C 95 °C - 40 °C	6 kg 1200 ot./min	<b>Biela a odolná farebná bavlna.</b> Veľmi zašpinená bielizeň.
Syntetika 30 °C 60 °C - studená voda ✱	3 kg 1200 ot./min	<b>Syntetické alebo zmesové tkaniny.</b> Bežne zašpinená bielizeň.
Snadné žehlení 40 °C 60 °C - studená voda ✱	1 kg 1000 ot./min	<b>Syntetická bielizeň určená na jemné pranie.</b> Bežne a mierne zašpinená bielizeň. <b>1)</b>
Jemné prádlo 30 °C 40 °C - studená voda ✱	2 kg 1200 ot./min	<b>Jemné tkaniny ako akryl, viskóza a zmesové tkaniny, ktoré si vyžadujú šetrné pranie.</b> Bežne a mierne zašpinená bielizeň.
 Vlna 40 °C 40 °C - studená voda ✱	1,5 kg 1200 ot./min	<b>Vlna vhodná na pranie v práčke, vlna určená na ručné pranie a ďalšie tkaniny s označením ručného prania<sup>2)</sup>.</b>
Odstredovanie	6 kg 1200 ot./min	<b>Všetky tkaniny okrem vlnených a veľmi jemnej bielizne.</b> Odstredovanie bielizne a odčerpanie vody z bubna.
Vypouštění	6 kg	Na vypustenie vody z bubna. <b>Všetky látky.</b>
Máchání Studená voda ✱	6 kg 1200 ot./min	Na plákanie a odstredovanie bielizne. <b>Všetky tkaniny okrem vlnenej a veľmi jemnej bielizne.</b> Rýchlosť odstredovania znížte podľa druhu bielizne.
Mix 20° Studená voda ✱	2,5 kg 1200 ot./min	Špeciálny program na mierne zašpinenú bavlnu, syntetiku a zmesové tkaniny. Výberom tohto programu znížite spotrebu energie. Uistite sa, že je prací prostriedok vhodný pre nízke teploty, aby ste dosiahli dobrú účinnosť prania. <b>3)</b>


Program Predvolená teplota Teplotný rozsah	Maximálna hmotnosť nápl- ne Referenčná rýchlosť odstre- ďovania	Popis programu (druh náplne a úroveň znečistenia)
Džíny 40 °C 60 °C - studená voda ✱	3 kg 1200 ot./min	<b>Džínsovina a úplety.</b> Aj na tmavú bielizeň.
20 min. - 3 kg 30 °C 40 °C – 30 °C	3 kg 1200 ot./min	<b>Bavlnená a syntetická bielizeň.</b> Mierne znečistené alebo raz nosené.
Eco 40-60 40 °C <b>4)</b>	6 kg 1200 ot./min	<b>Biela bavlna a farebne stála bavlna.</b> Bežne zašpinená bielizeň. Spotreba energie sa zníži a trvanie pracieho programu sa predĺži, čo zabezpečí dobré výsledky prania.



- 1) Tento cyklus reguluje teplotu vody a vykoná jemné pranie a odstreďovanie, aby znížil pokrčenie. Spotrebič pridá niekoľko plákaní.
- 2) Počas tohto cyklu sa bubon otáča pomaly, čím zaistí jemné pranie. Môže sa zdať, že sa bubon neatáča alebo že sa neatáča správne, ale pre tento program to je normálne.
- 3) Spotrebič vykoná krátku fázu ohrevu, ak je teplota vody nižšia ako 20 °C. Spotrebič môže zobrazit' nastavenie teploty ako „studená“.
- 4) Podľa nariadenia Európskej komisie 2019/2023 tento program pri 40 °C vyperie bežne zašpinenú bavlnenú bielizeň, ktorá sa zvyčajne perie pri 40 °C alebo 60 °C, spolu v jednom cykle.



Blížšie informácie o dosiahnutej teplote bielizne, trvaní programu a ďalšie údaje nájdete v kapitole „Hodnoty spotreby“.  
Najúčinnnejšie programy z hľadiska spotreby energie sú zvyčajne dlhšie cykly pri nižších teplotách.

## Kompatibilita voliteľných funkcií programu


Program	Voliteľné funkcie	Odstreďovanie		Extra máchání <sup>1)</sup>	Úspora času <sup>2)</sup>	Posunutý start
Bavlna	■	■	■	■	■	■
Bavlna + Předpírka	■	■	■	■	■	■
Bavlna + Skvrny	■	■	■	■	■	■
Syntetika	■	■	■	■	■	■
Snadné žehlení	■	■	■	■	■	■

Program	Voliteľné funkcie	Odstřed'ování		Extra máchání 1)	Úspora času 2)	Posunutý start
Jemné prádlo		■	■	■	■	■
Vlna 		■	■			■
Odstřed'ování		■				■
Vypouštění		-	-	-	-	-
Máchání		■	■	■		■
Mix 20°		■	■	■		■
Džíny		■	■	■	■	■
20 min. - 3 kg		■				■
Eco 40-60		■	■			■

1) Ak nastavíte voliteľnú funkciu extra plákania, spotrebič pridá niekoľko dodatočných plákaní. Ak v rámci programu odstřed'ovania nastavíte odstřed'ovanie s nízkymi otáčkami, vykoná spotrebič jemné plákania a krátke odstredenie.

2) Ak nastavíte najkratšie trvanie, odporúčame, aby ste znížili množstvo náplne. V spotrebiči je možné prať aj celú náplň bielizne, ale účinnosť prania môže byť nižšia.

### Vhodné pracie prostriedky pre pracie programy

Program	Univerzálny prášok <sup>1)</sup>	Tekutý univerzálny	Tekutý na farebnú bielizeň	Jemná bielizeň, vlna	Špeciálny
Bavlna	▲	▲	▲	--	--
Bavlna + Předpírka	▲	▲	▲	--	--
Bavlna + Skvrny	▲	▲	▲	--	--
Syntetika	▲	▲	▲	--	--
Snadné žehlení	▲	▲	▲	--	--
Jemné prádlo	--	--	--	▲	▲
Vlna 	--	--	--	▲	▲
Mix 20°	--	▲	▲	--	--
Džíny	--	--	▲	▲	▲
20 min. - 3 kg	--	▲	▲	--	--
Eco 40-60	▲	▲	▲	--	--

1) Pri teplote nad 60 °C sa odporúča používanie práškoveho pracieho prostriedku.



▲ = Odporúčané

-- = Neodporúčané

## 7.1 Woolmark Premium Wool Care - Modrá



Cyklus prania vlny tohto zariadenia bol testovaný a schválený spoločnosťou The Woolmark Company na pranie vlnených odevov označených symbolom ručného prania za predpokladu, že odevy sa perú v súlade s pokynmi uvedenými na štítku odevov a pokynmi výrobcu tejto práčky. M1145

## 8. VOLITEĽNÉ FUNKCIE

### 8.1 Teplota

Touto voliteľnou funkciou môžete zmeniť predvolenú teplotu.

Ukazovateľ **\*** = studená voda.

Rozsvieti sa ukazovateľ nastavenej teploty.

### 8.2 Odstred'

Touto voliteľnou funkciou môžete znížiť predvolenú rýchlosť odstred'ovania.

Rozsvieti sa ukazovateľ nastavenej rýchlosti.

**Ďalšie voliteľné funkcie odstred'ovania:**

**Plákanie stop**

- Túto funkciu nastavte, ak chcete zabrániť pokrčeniu bielizne.
- Príslušný ukazovateľ sa rozsvieti.
- Prací program sa skončí s vodou v bubne. Bubon sa pravidelne otáča, aby sa zabránilo pokrčeniu bielizne.
- Veko zostane zablokované. Ak chcete veko odblokovať, musíte vypustiť vodu.



Postup vypúšťania vody nájdete v časti „Po skončení programu”.

### 8.3 Extra máchání

S touto voliteľnou funkciou môžete pridať k niektorým pracím programom plákania, pozrite si časť „Tabuľka programov”.

Túto funkciu použite v prípade osôb alergických na pracie prostriedky a v oblastiach s mäkkou vodou.

Rozsvieti sa príslušný ukazovateľ.

### 8.4 Úspora času

Pomocou tejto voliteľnej funkcie môžete skrátiť trvanie programu.

Túto funkciu nastavte pre mierne znečistenú bielizeň alebo bielizeň, ktorú chcete osviežiť.

### 8.5 Posunutý start

Pomocou tejto voliteľnej funkcie môžete odložiť spustenie programu o 9, 6 alebo 3 hodiny.

Rozsvieti sa ukazovateľ nastavenej hodnoty.

## 9. NASTAVENIA

### 9.1 Zvukové signály

Kedy zaznejú zvukové signály:

- Zapnete spotrebič.
- Vypnete spotrebič.
- Stlačíte tlačidlá.
- Program sa skončil.
- Spotrebič má poruchu.

Ak chcete **vypnúť/zapnúť** zvukové signály, stlačte tlačidlo Teplota a tlačidlo Odstfed' súčasne na 6 sekúnd.



Aj keď zvukové signály vypnete, zaznejú pri poruche spotrebiča.

### 9.2 Detská poistka

Pomocou tejto voliteľnej funkcie môžete zabrániť deťom hrať sa s ovládacím panelom.

- Ak chcete **zapnúť/vypnúť** túto voliteľnú funkciu, stlačte súčasne tlačidlá Extra máchání a Úspora času a držte ich stlačené, kým sa ukazovateľ Detská pojistka **nerozsvieti/nezhasne**.

Túto voliteľnú funkciu môžete zapnúť:

- Po stlačení tlačidla Start/Pauza : voliteľnú funkcie a ovládač programov sú zablokované.
- Pred stlačením tlačidla Start/Pauza : spotrebič sa nemôže spustiť.

### 9.3 Trvalé extra plákanie

Pomocou tejto voliteľnej funkcie môžete natrvalo zapnúť funkciu Extra oplachovanie pre každý nový nastavený program.

- Ak chcete **zapnúť/vypnúť** túto voliteľnú funkciu, stlačte súčasne tlačidlá Úspora času a Posunutý start.

## 10. KAŽDODENNÉ POUŽÍVANIE

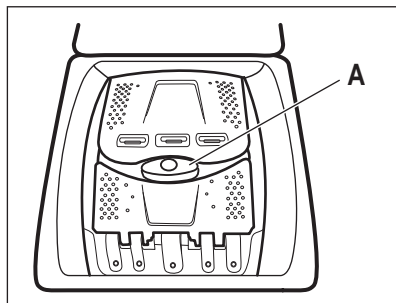
### 10.1 Zapnutie spotrebiča

1. Zástrčku spotrebiča zapojte do sieťovej zásuvky.
2. Otvorte vodovodný ventil.
3. Stlačením tlačidla Zap/Vyp spotrebič zapnite.

Zaznie krátky tón.

### 10.2 Plnenie bielizne

1. Otvorte veko spotrebiča.
2. Stlačte tlačidlo **A**.



Bubon sa automaticky otvorí.

3. Bielizeň vkladajte do bubna po jednom.
4. Skôr ako bielizeň vložíte do spotrebiča, poriadne ju vytraste.
5. Zatvorte bubon a veko.

#### UPOZORNENIE!

- Uistite sa, že ste do bubna nevložili príliš veľa bielizne.
- Uistite sa, že medzi tesnením a spotrebičom nezostala bielizeň a že ste bubon zatvorili správne.
- Pranie bielizne silne znečistenej olejom alebo mastných škvŕn alebo používanie parfumov môže poškodiť gumené časti spotrebiča.

### 10.3 Priehradky na prací prostriedok. Použitie pracíeho prostriedku a prídavných prostriedkov

1. Odmerajte množstvo určeného pracíeho prostriedku a aviváže.

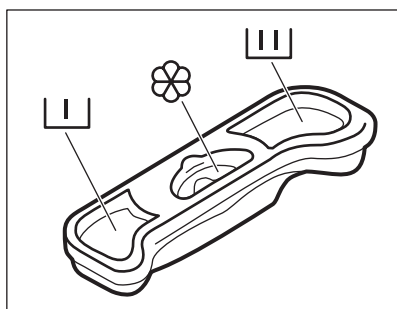
2. Do príslušných priehradiek pridajte prací prostriedok a aviváž.



Vždy dodržte pokyny, ktoré nájdete na obaloch pracích prostriedkov, ale odporúčame vám, aby ste nepresiahli uvedenú maximálnu úroveň. Avšak toto množstvo zaručuje najlepšie výsledky prania.



Keď používate tekuté pracie prostriedky, pridajte ich do dávkovacej gule (dodaná výrobcom pracieho prostriedku). Dávkovaciu guľu vložte do vnútra bubna práčky, na vrch odevov.



Priehradka na prací prostriedok na fázu predprania.



Priehradka na prací prostriedok pre fázu prania.



Priehradka na tekuté prídavné prostriedky (aviváž, škrob).

Značka **M** predstavuje maximálnu úroveň množstva tekutého prídavného prostriedku.

## 10.4 Nastavenie programu

- Otáčaním ovládača programov nastavíte program:
  - Ukazovateľ Start/Pauza bliká.
  - Rozsvietia sa ukazovatele predvolenej teploty a rýchlosti odstredovania.
- V prípade potreby zmeňte teplotu a rýchlosť odstredovania alebo pridajte dostupné voliteľné funkcie. Pri zapnutí niektorej voliteľnej funkcie sa rozsvietia ukazovateľ danej voliteľnej funkcie.

## 10.5 Ďalšie informácie o každodennom používaní

### Zistenie množstva dávky bielizne ProSense

Funkcia SensiCare System začne s odhadom hmotnosti náplne, aby vypočítala skutočné trvanie programu. Spotrebič automaticky prispôbi trvanie programu aktuálnemu množstvu bielizne tak, aby dosiahol perfektnú účinnosť prania v čo najkratšom možnom čase. SensiCare System nie je k dispozícii pri programoch s krátkymi cyklami.

### Spustenie programu

Stlačením tlačidla Start/Pauza spustíte program. Príslušný ukazovateľ prestane blikať a zostane svietiť. Program sa spustí a veko je zablokované.


### Spustenie programu s odloženým štartom

- Stláčajte tlačidlo Posunutý štart, kým sa nerozsvieti ukazovateľ posunutia štartu, ktorý chcete nastaviť
- Stlačte tlačidlo Start/Pauza. Veko spotrebiča sa zablokuje a spustí sa odpočítavanie posunutého štartu. Program sa automaticky spustí po skončení odpočítavania.

### Prerušenie programu a zmena voliteľných funkcií.

- Pri spustenom programe môžete zmeniť iba niektoré voliteľné funkcie. Stlačte tlačidlo Start/Pauza.
- Zmeňte voliteľné funkcie.
- Stlačte ešte raz tlačidlo Start/Pauza. Umývací program bude pokračovať.

### Zrušenie spusteného programu

- Program zrušíte otočením voliča programov do polohy .
- Teraz môžete nastaviť nový prací program. Stlačením tlačidla spotrebič znovu zapnete.

### Otvorenie veka – pridanie odevov

Počas prebiehajúceho programu alebo odpočítavania odloženého štartu je veko spotrebiča zablokované.

- Stlačte tlačidlo Start/Pauza
- Otvorte veko spotrebiča. V prípade potreby pridajte alebo odoberte bielizeň.

3. Zatvorte veko a znova sa dotknite tlačidla Start/Pauza. Program (alebo odpočítavanie odloženého štartu) bude ďalej pokračovať.

### Koniec programu

1. Spotrebič sa automaticky zastaví. Zaznejú zvukové signály (ak sú zapnuté).

2. Ukazovateľ tlačidla zhasne Start/Pauza.

3. Stlačením tlačidla Zap/Vyp vypnite spotrebič. Dvierka a priehradku na prací prostriedok nechajte mierne pootvorené, aby ste zabránili tvorbe plesní a zápachu.

### Vypustenie vody po skončení cyklu

Ak ste nastavili program alebo voliteľnú funkciu, ktoré nevypušťaajú vodu z

posledného plákania, nezabudnite vodu vypustiť, aby ste mohli otvoriť veko.

1. Stlačte tlačidlo Start/Pauza.

• Ak ste nastavili , spotrebič vypustí vodu a odstredí.

2. Stlačením tlačidla Odstred'. znížite rýchlosť odstreďovania navrhovanú spotrebičom

3. Stlačením tlačidla Zap/Vyp vypnite spotrebič.

### Funkcia pohotovostného režimu

V snahe šetriť energiu funkcia pohotovostného režimu automaticky vypne spotrebič, aby sa znížila spotreba energie.

## 11. OŠETROVANIE A ČISTENIE

### VAROVANIE!

Pozrite si kapitoly o hľadane bezpečnosti.

### 11.1 Harmonogram periodického čistenia

#### Periodické čistenie pomáha predĺžiť životnosť vášho spotrebiča.

Po každom cykle ponechajte veko a dvierka bubna pootvorené, aby došlo k cirkulácii vzduchu a vysušila sa vlhkosť vnútri spotrebiča. Zabráni sa tvorbe plesní a zápachu.

Ak spotrebič nepoužívate dlhší čas: zatvorte vodovodný ventil a odpojte spotrebič od elektrickej siete.

#### Indikatívny harmonogram periodického čistenia:

Odvápňovanie	Dvakrát ročne
Program na údržbu práčky	Jedenkrát ročne
Vyčistite tesnenie veka	Každé dva mesiace
Vyčistite bubon	Každé dva mesiace
Vyčistite dávkovač pracieho prostriedku	Každé dva mesiace
Vyčistite filter odtokového čerpadla	Dvakrát ročne

Vyčistite filter v prírodnej hadici Dvakrát ročne  
hadici a filter ventilu

Nasledovné odseky vysvetľujú spôsob čistenia každého dielu.

### 11.2 Odstránenie cudzích predmetov



Pred spustením cyklu sa uistite, že sú vrecká prázdne a všetky voľné prvky sú uviazané. Pozrite si časť „Náplň bielizne“ v kapitole „Rady a tipy“.

Vyberte akékoľvek cudzie predmety (ako napr. kovové spony, gombíky, mince a pod.), ktoré môžete nájsť vo filtroch a bubne. Pozrite si odseky „Čistenie bubna“, „Čistenie odtokového čerpadla“ a „Čistenie prírodnej hadice a filtra ventilu“. V prípade potreby kontaktujte autorizované servisné stredisko.

### 11.3 Vonkajšie čistenie

Spotrebič čistite iba mydlom a teplou vodou. Všetky povrchy vytrite dosucha. Nepoužívajte škrabky ani abrazívny materiál.

### UPOZORNENIE!

Nepoužívajte alkohol, rozpúšťadlá ani chemikálie.

## **⚠ UPOZORNENIE!**

Kovové povrchy nečistíte umývacím prostriedkom na báze chlóru.

## **11.4 Odvápňovanie**



Ak je voda vo vašej oblasti tvrdá alebo stredne tvrdá, odporúčame vám použiť zmäkčovač vody pre práčky.

Pravidelne kontrolujte bubon, či nenájdete usadený vodný kameň.

Bežné pracie prostriedky už obsahujú prostriedky na zmäkčovanie vody, ale odporúčame vám spustiť cyklus s prázdny bubnom a produktom na odvápnenie spotrebiča.



Vždy dodržiavajte pokyny uvedené na obale výrobku.

## **11.5 Program prania na údržbu práčky**

Pri programoch s nízkou teplotou sa môže stať, že v bubne ostanú zvyšky pracieho prostriedku. Pravidelne vykonajte program prania na údržbu práčky. Potrebné kroky:

- Vyberte všetku bielizeň z bubna.
- Nastavte program na bavlnu pri maximálnej teplote s malým množstvom pracieho prostriedku.

## **11.6 Čistenie bubna**

Pravidelne prezerajte bubon, aby nedošlo k vzniku hrdze. Pre kompletne čistenie:

- Bubon vyčistíte špeciálnym prostriedkom na nehrdzavejúcu oceľ. Do prázdneho bubna pridajte malé množstvo pracieho prostriedku, aby ste vypláchli prípadné nečistoty.
- Spustíte krátky program pre bavlnu pri vysokej teplote.



Vždy dodržiavajte pokyny uvedené na obale výrobku.

## **11.7 Tesnenie veka**

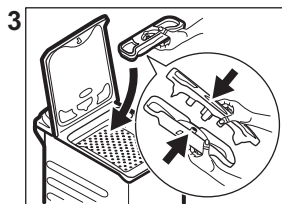
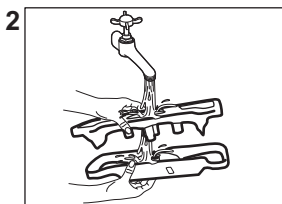
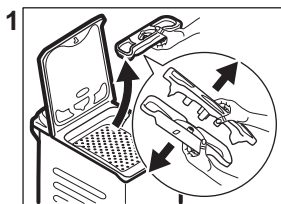
Pravidelne kontrolujte tesnenie a z jeho vnútornej strany odstráňte všetky predmety. V prípade potreby ho vyčistíte pomocou krémového čistiaceho prostriedku s obsahom amoniaku tak, aby ste nepoškrali povrch.



Vždy dodržiavajte pokyny uvedené na obale produktu.

## **11.8 Čistenie dávkovača pracieho prostriedku**

Aby ste predišli možnému usadzovaniu sa vysušeného pracieho prostriedku alebo aviváže a/alebo tvorbe plesni v zásuvke pracieho prostriedku, každé dva mesiace vykonajte nasledujúci proces čistenia tak, ako je vysvetlené v nasledujúcich obrázkoch:



## 11.9 Čistenie filtra odtokového čerpadla

Pravidelne kontrolujte filter odtokového čerpadla a uistite sa, že je čistý.



Odtokový filter nečistite, ak je voda v spotrebiči horúca. Filter nevyberajte, kým je spotrebič v prevádzke.

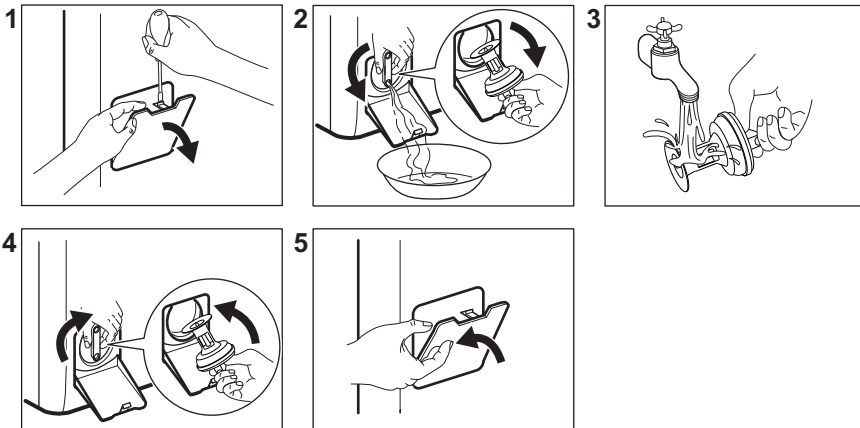
Vyčistíte filter odtokového čerpadla ak:

- Spotrebič nevypúšťa vodu.
- Bubon sa netočí
- Spotrebič vydáva nezvyčajný zvuk z dôvodu upchatia odtokového čerpadla
- Pomaly a opatrne odskrutkujte filter, až kým neprestane vytekať voda. Po vypustení vody možno filter úplne odskrutkovať.
- Majte vždy poruke handru, aby ste mohli utrieť vytečenú vodu.



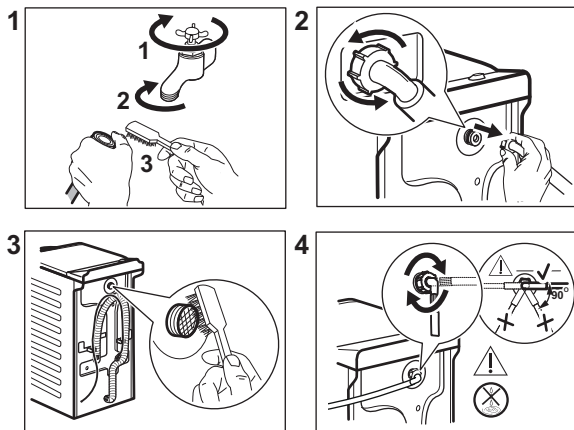
Uistite sa, že ste filter utiahli správne, aby ste zabránili priesakom.

Pri čistení filtra čerpadla postupujte podľa nasledujúcich obrázkov:



## 11.10 Čistenie prívodnej hadice a filtra ventilu

Odporúča sa vyčistiť filtre prívodnej hadice a ventilu 2 krát ročne, aby ste odstránili usadeniny, ktoré sa tam časom nahromadia. Pri čistení filtrov postupujte podľa nasledujúcich obrázkov:



### 11.11 Núdzové vypustenie

V dôsledku poruchy spotrebič nemôže vypustiť vodu.

V takom prípade vykonajte kroky (1) až (5) z časti „Čistenie odtokového sitka“. V prípade potreby včistíte čerpadlo.

### 11.12 Ochranné opatrenia pred mrazom

Ak sa spotrebič nachádza na mieste, kde môže teplota klesnúť pod 0 °C, odstráňte zvyšnú vodu z prívodnej hadice a vypúšťacieho čerpadla.

1. Zástrčku napájacieho kábla vytiahnite zo zásuvky elektrickej siete.

2. Zatvorte vodovodný kohútik.
3. Obidva konce prívodnej hadice vložte do nádoby a nechajte vodu odtiecť z hadice.
4. Vyprázdnite vypúšťacie čerpadlo. Prečítajte si informácie o núdzovom vypustení.
5. Keď je vypúšťacie čerpadlo prázdne, znova nainštalujte prívodnú hadicu.

#### **VAROVANIE!**

Pred opätovným použitím spotrebiča sa uistite, že je teplota vyššia než 0 °C. Výrobca nie je zodpovedný za škody spôsobené nízkymi teplotami.

## 12. HODNOTY SPOTREBY

### 12.1 Poznámka



Čiarový kód na štítku energetických údajov dodanom so spotrebičom poskytuje webový odkaz na informácie o výkone spotrebiča v databáze EU EPREL. Energetický štítok, návod na používanie a ďalšie dokumenty si odložte, aby ste ich mali v prípade potreby neskôr k dispozícii.

Tie isté informácie sú dostupné aj v databáze EPREL na webovej stránke <https://eprel.ec.europa.eu>, kde treba zadať model a číslo výrobku, ktoré nájdete na typovom štítku spotrebiča.

Hodnoty spotreby a trvanie programu sa môžu líšiť podľa prevádzkových podmienok (napr. izbová teplota, teplota vody, množstvo a druh bielizne, napájacie napätie), a tiež ak zmeníte predvolené nastavenie programu.

### 12.2 Podľa nariadenia Európskej komisie 2019/2023

Program Eco 40-60	kg	kWh	Litre	hh:mm	% 1)	°C	ot./min <sup>2)</sup>
Plná náplň	6	0.690	51	3:15	53.00	41	1151
Polovičná náplň	3	0.235	40	2:35	53.00	25	1151
Štvrtinová náplň	1,5	0.145	33	2:35	54.00	23	1151

1) Zostatková vlhkosť na konci fázy odstreďovania. Čím je rýchlosť odstreďovania vyššia, tým je spotrebič hlučnejší a zostatková vlhkosť bielizne nižšia.

2) Maximálna rýchlosť odstreďovania.

#### Spotreba energie v rôznych režimoch

Vyp (W)	Pohotovostný režim (W)	Odložený štart (W)
0.50	0.50	4.00

Čas do vypnutia/pohotovostného režimu je maximálne 15 minút.

### 12.3 Bežné programy



Tieto hodnoty sú iba orientačné.



Program	kg	kWh	Litre	hh:mm	% 1)	°C	ot./min <sup>2)</sup>
Bavlna <sup>3)</sup> 95 °C	6	2.50	90	4:10	53.00	85	1200
Bavlna 60 °C	6	1.60	85	3:50	53.00	55	1200
Mix 20° <sup>4)</sup> 20 °C	2,5	0.18	50	2:10	50.00	20	1200
Syntetika 40 °C	3	0.55	50	2:10	35.00	40	1200
Jemné prádlo <sup>5)</sup> 30 °C	2	0.35	50	1:00	35.00	30	1200
Vlna 30 °C	1,5	0.20	45	1:10	30.00	30	1200

1) Zostatková vlhkosť na konci fázy odstredovania. Čím je rýchlosť odstredovania vyššia, tým je spotrebič hlučnejší a zostatková vlhkosť bielizne nižšia.

2) Referenčný ukazovateľ rýchlosti odstredovania.

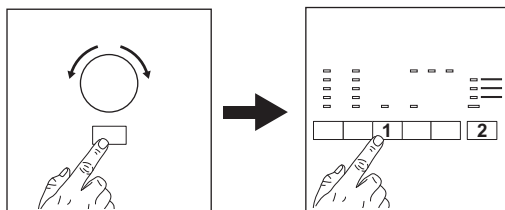
3) Vhodný na pranie silne zašpinených textílií.

4) Vhodný na pranie mierne znečistenej bavlny, syntetických a zmesových tkanín.

5) Tiež vykoná rýchly cyklus prania na mierne zašpinenú bielizeň.

## 13. STRUČNÝ NÁVOD

### 13.1 Každodenné používanie




Pripojte sieťovú zástrčku do sieťovej zásuvky.

Otvorte vodovodný kohútik.

Naplňte bielizeň.

Nalejte prací prostriedok a ostatné prípravky do príslušnej priehradky dávkovača pracieho prostriedku.

- Stlačením tlačidla Zap/Vyp spotrebič zapnete. Volič programu nastavte na požadovaný program.

- Nastavte požadované voliteľné funkcie prostredníctvom príslušných dotykových tlačidiel. Ak chcete spustiť program, dotknite sa tlačidla Start/Pauza 

Spotrebič sa spustí. Po skončení programu vyberte bielizeň, aby ste predišli pokrčeniu.

Stlačením tlačidla Zap/Vyp spotrebič vypnete.

## 13.2 Ošetrovanie a čistenie

### Plán pravidelného čistenia pomáha predĺžiť životnosť vášho spotrebiča.

Po každom cykle ponechajte veko mierne pootvorené, aby došlo k cirkulácii vzduchu a vysušila sa vlhkosť vnútri spotrebiča. Zabráni sa tvorbe plesní a zápachu.

Ak spotrebič nepoužívate dlhší čas: zatvorte vodovodný ventil a odpojte spotrebič od elektrickej siete.

Odvápňovanie	Dvakrát ročne
Program na údržbu práčky	Jedenkrát ročne
Vyčistite tesnenie veka	Každé dva mesiace
Vyčistite bubon	Každé dva mesiace
Vyčistite filter odtokového čerpadla	Dvakrát ročne

Vyčistite filter v prírodnej hadici a filter ventilu Dvakrát ročne

Nasledovné odseky vysvetľujú spôsob čistenia každého dielu.

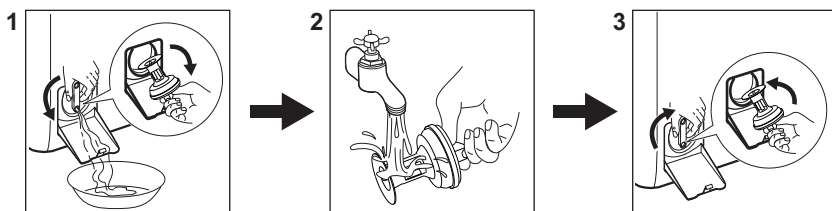
### Odstránenie cudzích predmetov





Pred spustením cyklu sa uistite, že sú vrecká prázdne a všetky voľné prvky sú uviazané. Pozrite si časť „Náplň bielizne“ v časti „Typ a množstvo pracieho prostriedku“.

Vyberte akékoľvek cudzie predmety (ako napr. kovové spony, gombíky, mince a pod.), ktoré môžete nájsť vo filtroch a bubne. Pozrite si odseky „Čistenie bubna“, „Čistenie odtokového čerpadla“ a „Čistenie prírodnej hadice a filtra ventilu“. V prípade potreby kontaktujte autorizované servisné stredisko.

### Čistenie filtra odtokového čerpadla



## 13.3 Programy

Programy	Náplň	Opis výrobku
Bavlna	6 kg	Biela a farebná bavlna.
Bavlna + Předpírka	6 kg	Biela a farebná bavlna.
Bavlna + Skvrny	6 kg	Biela a farebná bavlna.
Syntetika	3 kg	Syntetické alebo zmesové tkaniny.
Snadné žehlení	1 kg	Syntetická bielizeň určená na jemné pranie.
Jemné prádlo	2 kg	Jemné tkaniny ako akrylová, viskózová a polyesterová bielizeň.
Vlna  	1,5 kg	Vlna vhodná na pranie v práčke, vlna určená na ručné pranie a jemná bielizeň.
Odstředování	6 kg	<b>Všetky tkaniny okrem vlnených a veľmi jemnej bielizne.</b> Odstredovanie bielizne a odčerpávanie vody z bubna.

Programy	Náplň	Opis výrobku
Vypouštění	6 kg	Všetky tkaniny okrem vlnenej a veľmi jemnej bielizne. Program na odstredovanie a vypustenie vody.
Máchání	6 kg	Všetky tkaniny okrem vlnenej a veľmi jemnej bielizne. Program na plákanie a odstredovanie.
Mix 20°	2,5 kg	Zmesové tkaniny. Bavlnená a syntetická bielizeň.
Džíny	3 kg	Džínsovina a úplet.
20 min. - 3 kg	3 kg	Jemne znečistená alebo raz nosená bavlnená a syntetická bielizeň.
Eco 40-60 <sup>1)</sup>	6 kg	Biela a farebná bavlna. Bežne znečistené odevy.

<sup>1)</sup> Podľa nariadenia Európskej komisie 2019/2023 tento program pri 40 °C vyperie bežne zašpinenú bavlnenú bielizeň, ktorá sa zvyčajne perie pri 40 °C alebo 60 °C, spolu v jednom cykle.




Bližšie informácie o dosiahnutej teplote bielizne, trvaní programu a ďalšie údaje nájdete v kapitole „Hodnoty spotreby“.

Najúčinnnejšie programy z hľadiska spotreby energie sú zvyčajne dlhšie cykly pri nižších teplotách.

Naloženie spotrebiča po **maximálnu kapacitu vyznačenú pre každý program pomáha znížiť spotrebu energie a vody.**

### Vhodné pracie prostriedky pre pracie programy

Program	Univerzálny prášok <sup>1)</sup>	Tekutý univerzálny	Tekutý na farebnú bielizeň	Jemná bielizeň, vlna	Špeciálny
Bavlna	▲	▲	▲	--	--
Bavlna + Předpírka	▲	▲	▲	--	--
Bavlna + Skvrny	▲	▲	▲	--	--
Syntetika	▲	▲	▲	--	--
Snadné žehlení	▲	▲	▲	--	--
Jemné prádlo	--	--	--	▲	▲
Vlna 	--	--	--	▲	▲
Mix 20°	--	▲	▲	--	--
Džíny	--	--	▲	▲	▲
20 min. - 3 kg	--	▲	▲	--	--
Eco 40-60	▲	▲	▲	--	--

<sup>1)</sup> Pri teplote nad 60 °C sa odporúča používanie práškového pracieho prostriedku.

-- = neodporúča sa ▲ = odporúča sa

### 13.4 Druh a množstvo pracieho prostriedku.

- Používajte len pracie prostriedky a prídavné prostriedky určené špeciálne pre práčky. Najprv postupujte podľa týchto všeobecných pravidiel:
  - práškové pracie prostriedky (tiež tablety a jednodávkové pracie prostriedky) pre všetky druhy tkanín okrem jemnej. Uprednostnite práškové pracie prostriedky s obsahom bielidla pre bielu bielizeň a dezinfikovanie bielizne,
  - tekuté pracie prostriedky (ako aj jednodávkové pracie prostriedky), hlavne pri programoch prania na nízkej teplote (max. 60 °C) na všetky typy tkanín alebo špeciálne prostriedky na pranie vlny.
- Nemiešajte rôzne druhy pracích prostriedkov.
- Použite menej pracieho prostriedku, ak:

- periete malú náplň,
  - bielizeň je mierne zašpinená,
  - počas prania vzniká veľké množstvo peny.
- Keď používate tablety alebo kapsule pracieho prostriedku, vždy ich vložte do bubna, nie do dávkovača pracieho prostriedku a dodržiavajte odporúčania výrobcu.

#### Nedostatok pracieho prostriedku môže spôsobiť:

- neuspokojivé výsledky prania,
- zhnednutie náplne,
- masné oblečenie,
- pleseň v spotrebiči.

#### Nadmerné množstvo pracieho prostriedku môže spôsobiť:

- mydliny,
- znížený účinok prania,
- nevhodné plákanie,
- väčší dopad na životné prostredie.

## 14. RIEŠENIE PROBLÉMOV

Spotrebič sa nespustí alebo sa zastaví počas prevádzky. Najprv skúste nájsť riešenie problému (pozrite si tabuľky).




### **VAROVANIE!**


Pred akoukoľvek činnosťou spotrebič odpojte od elektrickej siete.

Problém	Možné riešenie
Program sa nespustí.	<ul style="list-style-type: none"><li>• Skontrolujte, či je sieťová zástrčka pripojená k sieťovej zásuvke.</li><li>• Uistite sa, že sú dvierka bubna veko spotrebiča a zatvorené.</li><li>• Uistite sa, že nie je v skrinke s poistkami poškodená poistka.</li><li>• Uistite sa, že ste stlačili tlačidlo Štart/Prestávka.</li><li>• Ak je nastavený odložený štart, zrušte nastavenie alebo počkajte na dokončenie odpočítavania.</li><li>• Ak je zapnutá funkcia Detská poistka, vypnite ju.</li></ul>
Do spotrebiča nepriteká správne voda.	<ul style="list-style-type: none"><li>• Uistite sa, že nie je vodovodný kohútik upchatý.</li><li>• Skontrolujte, či nie je tlak prívodu vody príliš nízky. O túto informáciu požiadajte miestny vodohospodársky orgán.</li><li>• Uistite sa, že prívodná hadica nie je skrútená, poškodená alebo ohnutá.</li><li>• Uistite sa, že pripojenie hadice na prívod vody je správne.</li></ul>

Problém	Možné riešenie
Spotrebič nevypúšťa vodu.	<ul style="list-style-type: none"> <li>• Skontrolujte, či nie je sifón umývadla upchatý.</li> <li>• Skontrolujte, či nie je odtoková hadica skrútená alebo ohnutá.</li> <li>• Uistite sa, že je pripojenie odtokovej hadice správne.</li> <li>• Nastavte program vypúšťania vody, ak ste nastavili program bez fázy vypúšťania.</li> <li>• Nastavte program vypúšťania vody, ak ste nastavili voľiteľnú funkciu, po skončení ktorej zostane v práčke voda.</li> <li>• Uistite sa, že je pripojenie odtokovej hadice správne.</li> </ul>
Nie je možné otvoriť veko spotrebiča.	<ul style="list-style-type: none"> <li>• Skontrolujte, či je prací program ukončený.</li> <li>• Ak je v bubne voda, nastavte voľiteľnú funkciu Vypúšťanie alebo Odstredovanie.</li> </ul>
Na podlahe je voda.	<ul style="list-style-type: none"> <li>• Uistite sa, že sú spoje hadíc na vodu pevne dotiahnuté a nedochádza k únikom vody.</li> <li>• Uistite sa, že prívodná a odtoková hadica nie sú poškodené.</li> <li>• Uistite sa, že používate správny prací prostriedok a správne množstvo.</li> </ul>
Spotrebič vydáva nezvyčajný zvuk.	<ul style="list-style-type: none"> <li>• Uistite sa, že je spotrebič správne vyrovnaný. Pozrite si časť „Inštalčné pokyny“.</li> <li>• Uistite sa, že sú odstránené obaly alebo prepravné skrutky. Pozrite si časť „Inštalčné pokyny“.</li> <li>• Pridajte viac bielizne do bubna. Dávka je možno príliš malá.</li> </ul>
<p>Ak zariadenie zistí poruchu, začne blikať ukazovateľ tlačidla Start/Pauza na červeno. Počkajte, kým sa napájanie neustáli. Ak problém pretrváva, obráťte sa na autorizované servisné stredisko. Údaje potrebné pre autorizované servisné stredisko nájdete na typovom štítku.</p>	

## 15. OCHRANA ŽIVOTNÉHO PROSTREDIA

Materiály označené symbolom  odovzdajte na recykláciu. Obal hodte do príslušných kontajnerov na recykláciu. Chráňte životné prostredie a zdravie ľudí a recyklujte odpad z elektrických a elektronických spotrebičov. Nelikvidujte spotrebiče označené symbolom

 spolu s odpadom z domácnosti. Výrobok odovzdajte v miestnom recyklačnom zariadení alebo sa obráťte na obecný alebo mestský úrad.





**electrolux.com**

135947260-A-082025



**CE**