

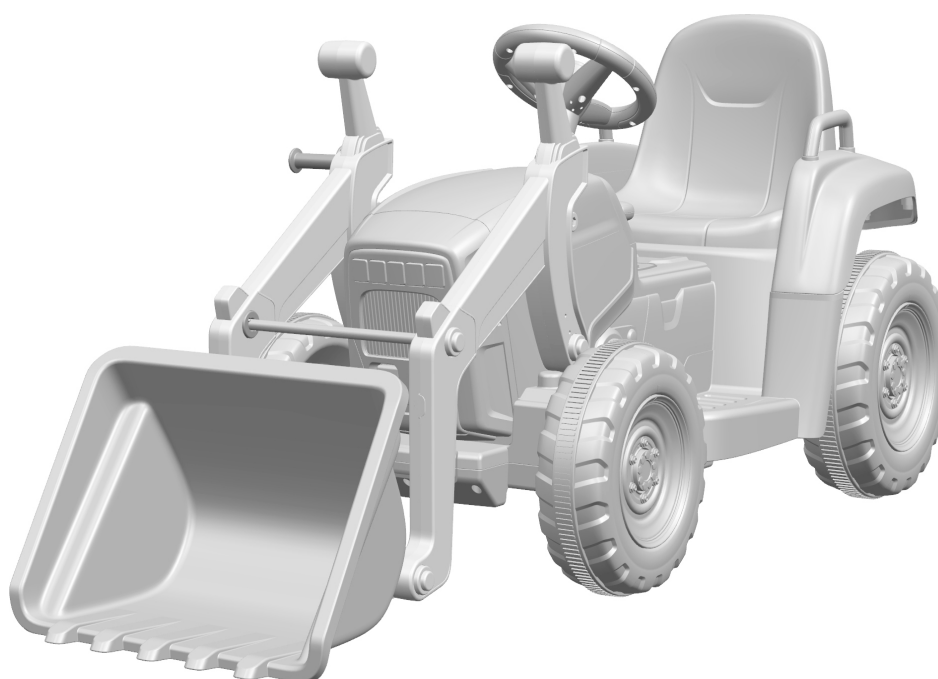
Dovozce/ Dovožca/ Importer: RULYT s.r.o., 5. května 435, 440 01 Dobroměřice

CZ: Jakékoliv užití obsahu materiálu, včetně jeho převzetí, je bez souhlasu firmy RULYT s.r.o. zapovězeno.
SK: Akékoľvek použitie obsahu materiálu, vrátane jeho prevzatí, je bez súhlasu firmy RULYT s.r.o. zakázané
PL: Jakiegokolwiek wykorzystanie treści materiałów, w tym ich odbiór, odbywa się bez zgody RULYT s.r.o. zakazan

CZ: Dětský elektrický traktor Eljet s nakládací lžící modrá

SK: Detský elektrický traktor Eljet s nakladacou lyžicou modrá

PL: Eljet Dziecięcy Traktor Elektryczny Z Łyżką Załadowczą Niebieski



Rozměry / Rozmery / wymiary	1250 x 500 x 525 mm
Baterie / Batérie / bateria	12V, 7 Ah
Doba nabíjení / Doba nabíjania / czas ładowania	8–12 hod
Motor / Motor / silnik	2x 35 W
Materiál / Materiál / materiał	plast
Rychlost / Rýchlosť / prędkość	3-8 km/h
Doporučený věk jezdce / Odporúčaný vek jazdca / Zalecany wiek jeźdźca	Od 3 let / rokov / lata
Nosnost / Nosnosť / ładowność	30 kg

CZ: UŽIVATELSKÝ MANUÁL

!Produkt můžete používat pouze po prostudování tohoto manuálu!

Děkujeme Vám, že jste si zakoupili náš produkt. Jedná se o vysoce inovativní elektrický pojízdný produkt. Není určeno pro děti do 3 let.

VAROVÁNÍ! Před používáním produktu se přesvědčte, že jste si řádně přečetli tento manuál a porozuměl instrukcím v něm obsaženým k používání tohoto produktu. Před použitím se důkladně seznamte se všemi funkcemi a se způsobem ovládání přístroje, díky čemuž se vyhnete pádům a dalším nepříjemnostem atd. Uživatelský manuál se zmiňuje o všech pokynech a instrukcích, uživatel je povinen důkladně si je přečíst a řídit se jimi. Tento produkt není dopravním prostředkem a musí být používán pod dohledem dospělých osob. Naše společnost není zodpovědná za jakékoliv následky, které mohou být výsledkem špatného zacházení s tímto produktem. Pro další informace, nebo v případě doplňujících dotazů nás prosím kontaktujte. Při zjištění jakékoliv závady či podezření na závadu, je zákazník povinen tuto závadu okamžitě nahlásit prodejci, který se postará o případnou reklamaci. Je přísně zakázáno produkt po zjištění závady či při podezření na závadu dále používat a pokoušet se demontovat. Nabíjejte pouze originální nabíječkou.

Je zakázáno používat:

- bez dohledu dospělé zodpovědné osoby,
- bez důkladného prostudování manuálu,
- po požití alkoholu či návykových a halucinogenních látek,
- bez ochranných pomůcek a pevného obutí,
- v dopravních prostředcích,
- zatáčení ve vysoké rychlosti, jezděte takovou rychlostí, která odpovídá Vaším dovednostem,
- hýbat se prudce či provádět jakoukoliv jinou činnost, která může vést ke snížení pozornosti při řízení
- v nepříznivém počasí, za deštivých dnů či dokonce ve sněhu. Uživatel je povinen zabránit jakémukoliv kontaktu s vlhkostí a kapalinou v jakémkoliv skupenství,
- na mokřím, kluzkém, namrzlém, zabahněném, zasněženém, kamenitém či písečném povrchu,
- na hrubém, hrbolatém či jinak nerovném povrchu, vyhněte se veškerým překážkám,
- v blízkosti hořlaviny, ohně či látek, které mohou dát lehce za vznik otevřenému ohni,
- pokud Vaše váha neodpovídá intervalu stanovenému v tomto manuálu,
- pro převoz více než jedné osoby,
- pro převoz zvířat a různých zařízení.

V případě, že nesouhlasíte s instrukcemi uvedenými v tomto manuálu, produkt nepoužívejte.

BATERIE

Dobíjejte baterii pouze originálním adaptérem. Dobíjejte pouze vypnuté zařízení. Naše společnost nenese odpovědnost za poškození baterie v důsledku používání neoriginálního příslušenství od jiných výrobců. Před prvním použitím zařízení, prosíme, dobijte baterii do plna.

Nepoužívejte baterii v následujících případech:

- 1) baterie vydává značné teplo či zápach
- 2) únik jakékoliv substance/tekutiny.

Varování baterie:

- Nenabíjecí baterie se nesmí dobíjet.
- Pokud jsou použity vyjímatelné dobíjecí baterie, smí se nabíjet pouze pod dohledem dospělé osoby.
- Před nabíjením vyjměte z produktu dobíjecí baterie.
- Nekombinujte staré a nové baterie. Nekombinujte různé typy baterií: alkalické, standardní (uhlíkovo-zinkové) nebo dobíjecí (nikl-kadmiové).
- Vložte baterie, jak je uvedeno, do prostoru pro baterie, anoda k anodě, katoda ke katodě.
- Při delším nepoužívání vyjměte baterie. Vybité baterie vždy vyjměte z výrobku. Vytečení baterie a koroze mohou tento produkt poškodit. Baterie bezpečně zlikvidujte.
- Nikdy nezkratujte svorky baterie.

VAROVÁNÍ!

- Je přísně zakázáno, aby jakákoliv jiná firma, soukromník či samotný uživatel, jakkoliv manipuloval s baterií. Nedotýkejte se jakékoliv substance/tekutiny, která vytéká z baterie.
- Po dobití odpojte nabíječku, jinak může být zkrácena životnost baterie.
- Baterie obsahují nebezpečné látky, neotvírejte, nevdechujte, nezkoušejte a nedotýkejte se jakékoliv vnitřní součásti baterie ani do ní nic nekládejte. Používejte pouze nabíječky dodávané námi. Nepřetěžujte baterie ani je nevystavujte přílišnému vybití. Při nabíjení nikdy adaptér nezakrývejte. Musí být umístěn na volném, vzdušném místě.
- Před uskladněním či uschováním plně dobijte baterii, aby se předešlo úplnému vybití baterie po dobu nepoužívání/uskladnění/uschování. Maximální doba uskladnění bez opětovného nabití je 2 měsíce.
- Pokud je teplota skladovacího či úschovného prostoru nižší než 10 °C, nenabíjejte baterii. Přeneste zařízení do teplejšího prostředí, kde je více než 10 °C a až poté dobijte. Doporučujeme koloběžku přikrýt, aby se nezaprášila a dbejte na to, aby byla koloběžka uložena v teplém, suchém prostředí.
- Zařízení je nezbytně nutné dobíjet pouze v přítomnosti dospělé osoby, a to po celou dobu dobíjení. Je zakázáno produkt nabíjet bez permanentního dohledu.

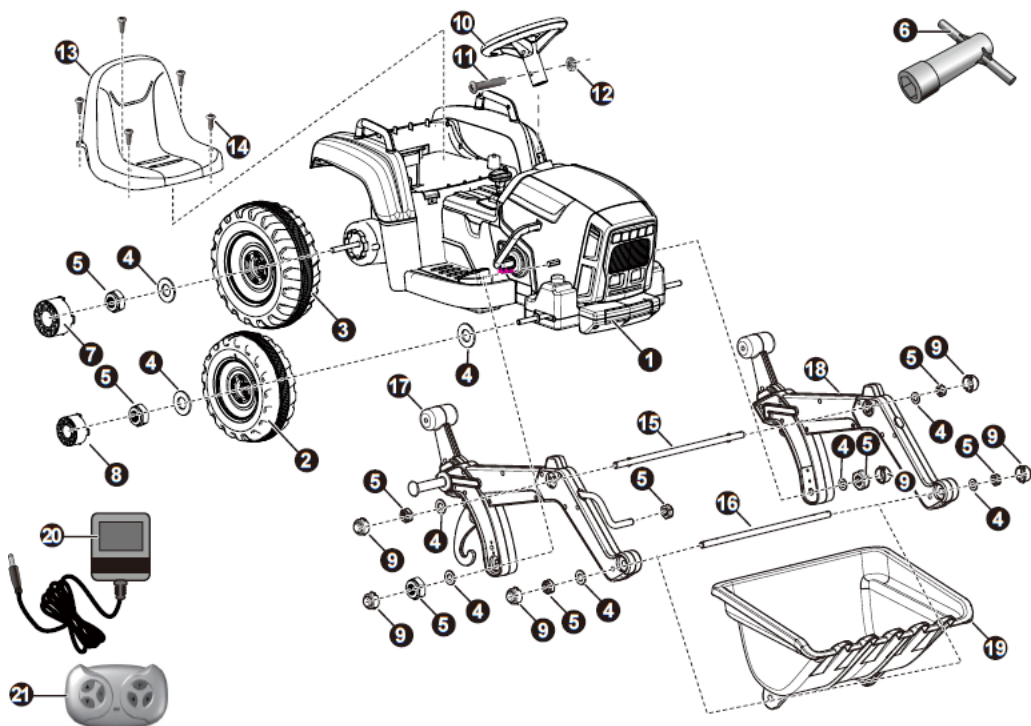
INSTRUKCE, NUTNÉ KE SPRÁVNÉMU POUŽÍVÁNÍ

- Při uskladnění dbejte na to, aby bylo zařízení uloženo v teplém, suchém prostředí. Neskladujte v prostorách a místech, kde hrozí její přehřátí (přímé slunce, automobil...). Doporučujeme zařízení přikrýt, aby se nezaprášilo.
- Zařízení udržujte čisté a suché. K čištění použijte vlhký hadřík. Vyhněte se kontaktu s vodou/ kapalinou v jakémkoliv skupenství.
- Autíčko se nesmí používat na mokřem, vlhkém, kluzkém nebo sypkém povrchu.
- Je nutné vždy při užívání brát ohled na své okolí. Před používání výrobku se ujistěte, že před či za vozidlem není žádná překážka.
- Tento vůz má pojistku automatického vynulování, pokud se vozidlo náhle zastaví během jízdy, je způsobeno především přetížením a následným vypnutím pojistky. Poté přerušte provoz přibližně na 8 sekund, aby se zařízení mohlo zregenerovat.

VAROVÁNÍ!

Před každou jízdou zkontrolujte kola, nabití baterie, dotažení všech součástí a celkový stav autíčka. Pokud zjistíte jakýkoliv problém, okamžitě se obraťte na Vašeho prodejce. Nevyměňujte ani neprovádějte jakékoliv úpravy součástí zařízení, které mohou zásadně ovlivnit ovladatelnost a užívání zařízení či dokonce zapříčinit jeho zničení. Jakýmkoliv zásahem do zařízení ztrácíte záruku.

Diagram



Seznam náhradních dílů

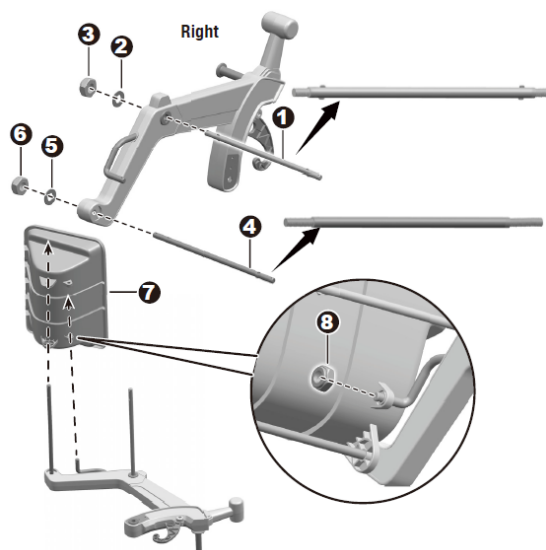
NO.	Název dílu	MNOŽSTVÍ (KS)	POZNÁMKA
1	Karoserie vozidla	1	
2	Přední kolo	2	
3	Volant	2	
4	podložka Ø10	12	
5	Pojistná matice Ø8	11	
6	Klíč Ø8	2	
7	Kryt náboje hnacího kola	2	
8	Normální náboj kola	2	
9	Poklice ramene	6	
10	Volant	1	
11	šroub M5X40	1	Umístěno na volantu
12	matice Ø5	1	Umístěno na volantu
13	Sedadlo	1	
14	Šroub s kulatou hlavou Ø4x12	5	
15	Střední náprava	1	
16	Rotační hřídel	1	
17	Pravý držák	1	
18	Levý držák	1	
19	Lopata	1	
20	Nabíječka	1	
21	Dálkový ovladač	1	

Potřebné montážní nářadí (není součástí dodávky): Křížový šroubovák

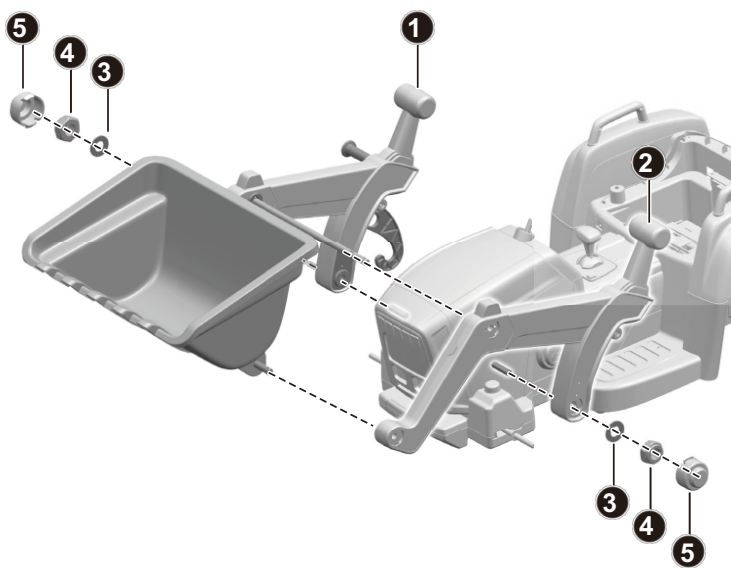
Sestavení

Přípevněte lopatu

1. Prostřední průchody protáhněte otvorem uprostřed pravé paže a zarážky prostřední osy zasuňte do drážky na pravém rameni.
2. Na konec střední osy z vnější strany pravého ramene nasadte podložku $\varnothing 10$.
3. Utáhněte pojistnou matici $\varnothing 8$ na konec střední strany pomocí klíče $\varnothing 8$.
4. Protáhněte tyč otvorem na konci pravého ramene.
5. Na konec rotační osy nasadte podložku $\varnothing 10$.
6. Utáhněte pojistnou matici $\varnothing 8$ až na konec otáčení pomocí nástrčného klíče $\varnothing 8$.
- 7-8. Jak je znázorněno, nasadte lopatu do pravého ramene a poté ji upevněte pojistnou maticí $\varnothing 8$.



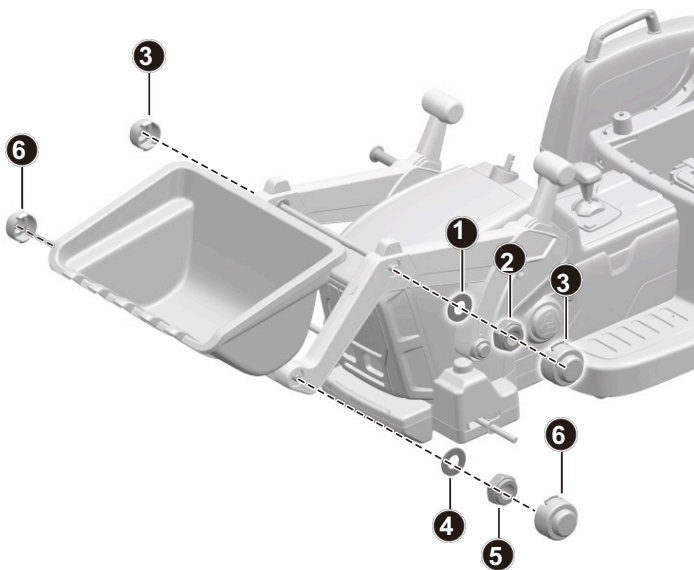
Přípevněte držáky lopaty



Demontujte podložky $\varnothing 10$ a pojistné matice $\varnothing 8$ na šestihřanné ose na obou stranách hlavy vozu.

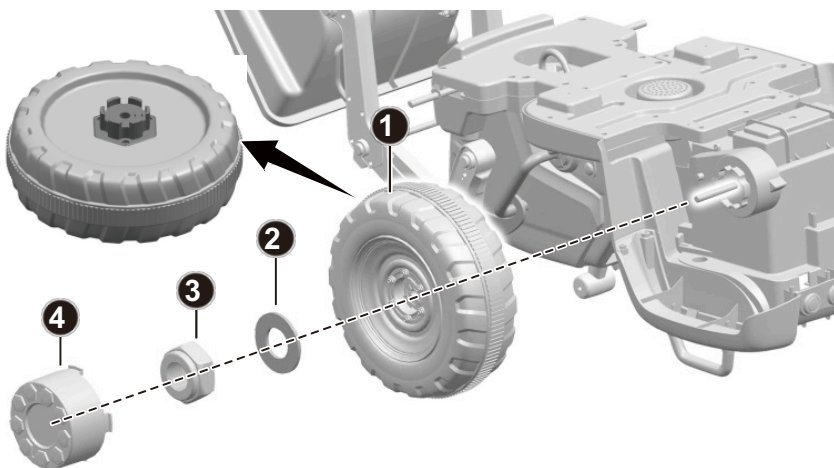
1. Přípevněte pravé rameno k šestihřanné hřídeli na pravé straně karoserie vozidla,
2. Přípevněte levé rameno k šestihřanné hřídeli na levé straně karoserie vozidla. Tip: Levá a pravá ruka musí být sestaveny vodorovně a symetricky. Při montáži vložte střední osu a rotační osu současně do odpovídajících otvorů levého ramene.
3. Na každý konec šestihřanné osy nasadte podložku $\varnothing 10$.
4. Utáhněte pojistnou matici $\varnothing 8$ na každém konci šestihřanné osy pomocí dvou nástrčných klíčů.
5. Vložte kryty nábojů ramen na obě ramena.

Přípevněte levou a pravou osu



1. Na střední nápravu, která prochází levým ramenem, namontujte podložku $\varnothing 10$.
2. Utáhněte pojistnou matici $\varnothing 8$. Tip: Pomocí dvou nástrčných klíčů $\varnothing 8$ utáhněte pojistné matice $\varnothing 8$ na obou koncích střední nápravu současně.
3. Namontujte kryt náboje ramene na každou stranu střední nápravu.
4. Nasaďte podložku $\varnothing 10$ na rotační nápravu, která prochází levým ramenem.
5. Utáhněte pojistnou matici $\varnothing 8$. Tip: Pomocí dvou nástrčných klíčů $\varnothing 8$ utáhněte pojistné matice $\varnothing 8$ na obou koncích otáčení současně.
6. Namontujte kryt náboje ramene na každou stranu rotační nápravu.

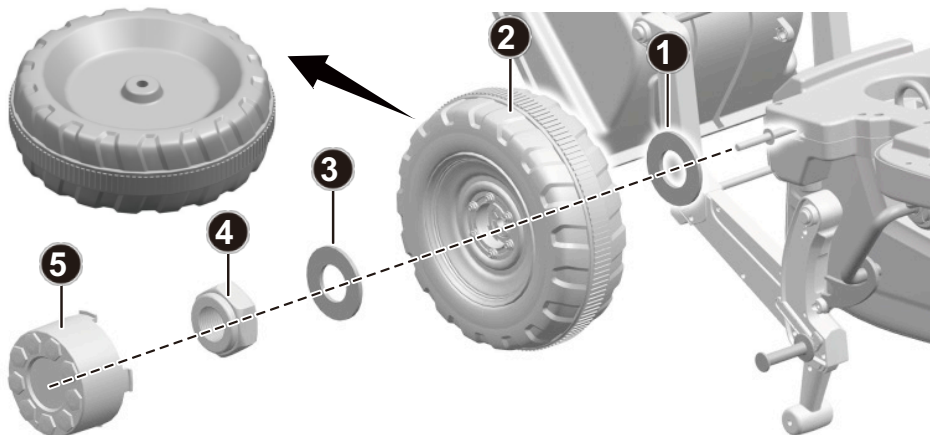
Přípevněte hnaného kola



Otočte karoserii vozidla dnem vzhůru.

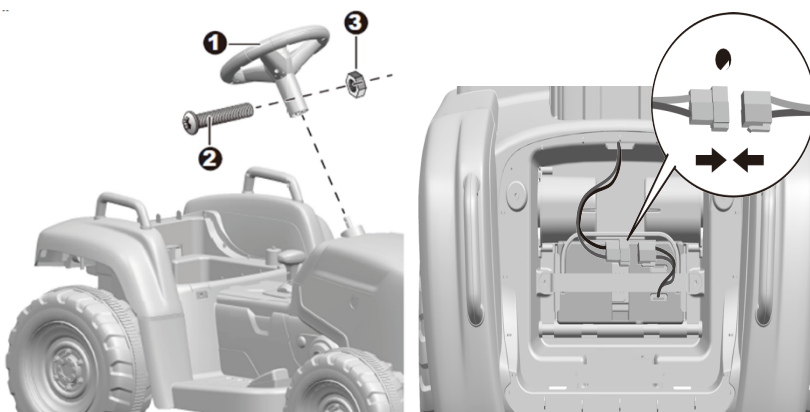
1. Nasuňte hací kolo na nápravu. Ujistěte se, že hací kolo odpovídá převodovce na karoserii.
2. Nasuňte podložku $\varnothing 10$ na zadní nápravu.
3. Utáhněte pojistnou matici $\varnothing 8$ na konec zadní strany. Opakujte kroky 3-6 pro druhé hací kolo.
4. Nasaďte kryt náboje hacího kola na hací kolo.

Přípevnění předního kola



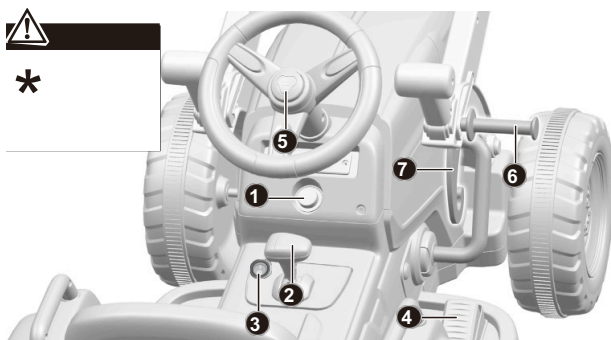
1. Nasuňte podložku $\varnothing 10$ na přední nápravu.
2. Nasuňte kolo na přední nápravu.
3. Nasuňte podložku $\varnothing 10$ na přední nápravu.
4. Utáhněte pojistnou matici $\varnothing 8$ na konec přední nápravy.
5. Nasadte kryt náboje na hnací kolo. Opakujte pro druhé přední kolo.

Přípevněte volant a napájecí zdroj



- Otočte karoserii vozidla do svislé polohy.
1. Přípevněte volant na konec sloupku řízení .
 2. Zarovnejte otvory na volantu s otvory na sloupku řízení, vložte šroub M5x30.
 3. Šroubovákem upevněte matici na opačném konci šroubu .
 4. Zapojte červený konektor na karoserii vozidla do červeného konektoru z baterie.

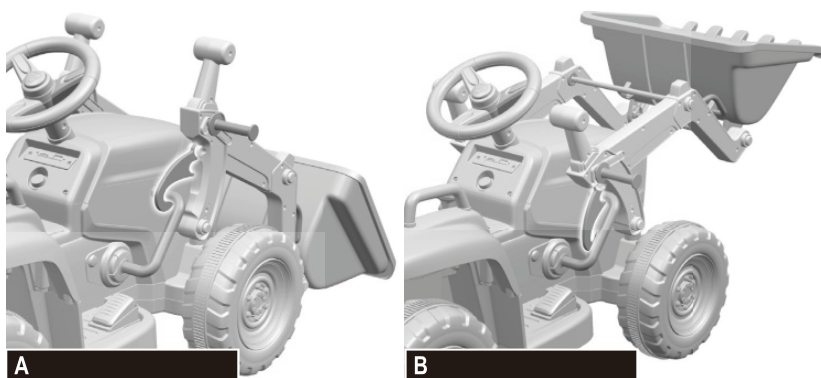
Použití autíčka



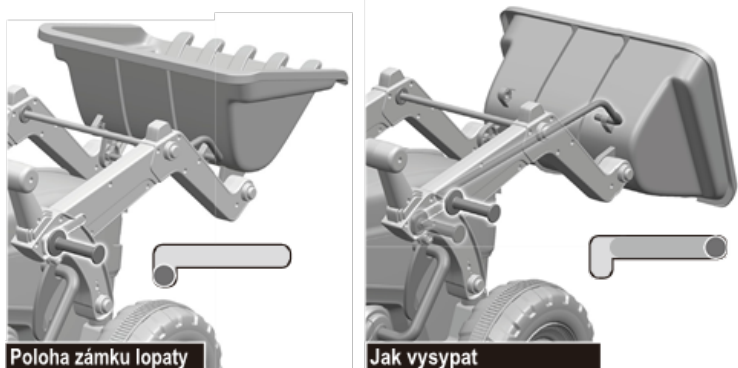
*Při změně rychlosti nebo směru vždy zastavte vozidlo, aby nedošlo k poškození převodů a motoru

1. Tlačítko ON/OFF: Zapíná a vypíná vozidlo.
2. Vysokorychlostní / nízko rychlostní posun vpřed a vzad:
Mění směr pohybu vozidla z jízdy vpřed na zpátečku.
Chcete-li s vozidlem jet vysokou rychlostí vpřed, přesuňte páku do horní polohy
Chcete-li s vozidlem popojet nízkou rychlostí dopředu, zařadte páku do střední polohy
Chcete-li vozidlo posunout dozadu, zařadte páku do dolní polohy TIP: Vozidlo je navrženo pro provoz při nízké rychlosti pouze při couvání.
3. Spínač světel: Zapíná a vypíná světla vozidla.
4. Nožní pedál: Chcete-li s vozidlem pohnout, sešlápněte pedál.
Chcete-li brzdit nebo zpomalit, uvolněte tlak z pedálu.
5. Tlačítko klaksonu: Stiskněte pro přehrávání klaksonu nebo zvuku.
6. Upravte výšku paží.
7. Upravte úhel lopaty.

Použití lopaty

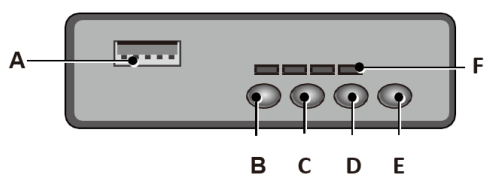


Ramena mají dvě polohy zámku, jak je znázorněno na obrázku, zahákněte zámeček ramene k železné trubce na pravé straně vozu, abyste ramena uzamkli.



1. Zatlačte rukojeť kbelíku do zajištěné polohy, aby se kbelík uzamknul.
2. Zvedněte a zatlačte rukojeť kbelíku dopředu a upravte úhel kbelíku.

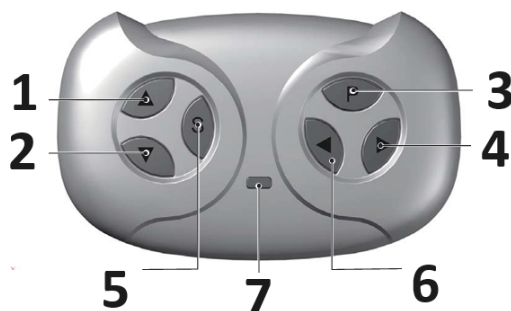
Požití přehrávače



- A. USB slot (maximální podpora 15 GB)
- B. Změňte zvukový vstup (z Bluetooth nebo USB)
- C. Přehrát / Další
- D. Snížit hlasitost
- E. Zvýšte hlasitost
- F. Displej baterie: Zobrazuje úroveň nabití baterie, když vozidlo zastaví. Když jeden indikátor zůstane, dobijte baterii.

Použití dálkového ovladače

1. Dopředu
2. Dozadu
3. Brzda
4. Doprava
5. Volba rychlosti
6. Doleva
7. Ukazatel rychlosti



Připojte baterie ovladače

Zvedněte dvířka prostoru pro baterie na zadní straně ovladače a vložte dvě baterie AAA (LR03).

TIP: Baterie nejsou součástí balení.

1. Nastavení připojení

Dlouze stiskněte tlačítka vpřed a vzad po dobu 3 sekund a indikátor rychlosti začne blikat. Poté zapněte vozidlo, indikátor rychlosti se rozsvítí dlouze, což znamená, že připojení bylo úspěšné. Pokud indikátor rychlosti nereaguje, znamená to, že připojení selhalo. Vyměňte baterie a zkuste to znovu.

2. Tlačítko brzdy

Stisknutím tlačítka vozidlo zastavíte, dalším stisknutím uvolníte brzdu.

3. Tlačítko pro volbu rychlosti

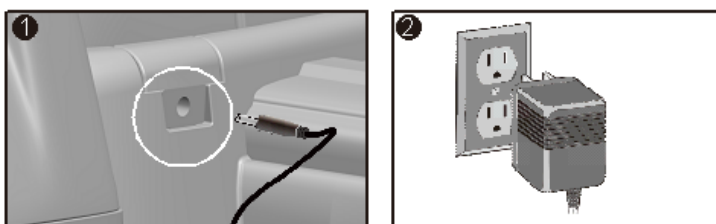
Spínač ovládá vozidlo tak, aby se pohybovalo nízkou, normální nebo vysokou rychlostí.

TIP: Tento spínač nebude fungovat, když se vozidlo pohybuje vzad.

POZNÁMKA:

1. Nechte dálkový ovladač běžet na volnoběh asi 10 sekund, automaticky se vypne.
2. Při výměně baterií v dálkovém ovladači obnovte připojení.

Nabíjení



1. Zapojte port nabíječky do vstupní zásuvky. (pod sedadlem)
2. Zapojte zástrčku nabíječky do zásuvky ve zdi. Baterie se začne nabíjet.

Tento produkt má ochranu nabíjení: při nabíjení budou všechny funkce přerušeny! Baterii může nabíjet a dobíjet pouze dospělá osoba!

- Při nabíjení musí být VYPÍNAČ v poloze OFF.
- Před prvním použitím byste měli baterii nabíjet po dobu 4-6 hodin. Nenabíjejte baterii déle než 10 hodin, aby nedošlo k přehřátí nabíječky.
- Když se vozidlo rozjede pomalu, dobijte baterii.
- Po každém použití nebo jednou za měsíc minimální doba nabíjení 8 až 12 hodin, maximálně méně než 20 hodin.
- Používejte pouze dobíjecí baterii a nabíječku dodávanou s vozidlem. NIKDY nevyměňujte baterii nebo nabíječku za jinou značku. Použití jiné baterie nebo nabíječky může způsobit požár nebo výbuch.
- Nepoužívejte baterii ani nabíječku pro žádný jiný výrobek.

Likvidace baterie



Vaše uzavřená olověná baterie musí být recyklována nebo zlikvidována způsobem šetrným k životnímu prostředí . Nevhazujte olověnou baterii do ohně. Baterie může explodovat nebo vytect. Nevhazujte olověnou baterii do běžného domovního odpadu. Spalování, skládkování nebo míchání uzavřených olověných baterií s domovním odpadem je zákonem zakázáno .

Naše výrobky jsou vhodné pro ASTM F963; GB6675; EN71 a EN62115 norma

Průvodce řešení potíží:

PROBLÉM	PŘÍČINA	ŘEŠENÍ
Vozidlo se nepohybuje	Slabá baterie	Plně nabijte
	Elektrická ochrana	Přestaňte používat na několik Minut.
	Spínač není ve správné poloze	Zcela stiskněte spínač
	Odpojené konektory baterie	Zapojte konektory baterie
Baterie se nenabíjí	Odpojené konektory baterie	Zapojte konektory baterie
	Nabíjení není připojeno k zásuvce nebo zásuvce	Zcela zapojte nabíječka
Baterie nevydrží	Baterie není plně nabitá	Plně nabijte baterii
Baterie je teplá a při nabíjení vydává mírný hluk	Normální	Normální
Pomalá rychlost	Slabá baterie	Plně nabijte baterii
	Přetížené vozidlo	Snižte hmotnost
	Nerovná nebo svažitá silnice	Jízda po rovném chodníku
Vozidla se za jízdy třesou	Uvolněné připojení k motoru	Ujistěte se, že je motor správně připojeno k baterii
Potíže s řazením mezi vpřed/vzad	Pokus řazení když je vozidlo pohybu	Řadit pouze tehdy, když je vozidlo je zastavené.
Přepínač vpřed a vzad je přepnutý	Převodovky jsou nesprávně nainstalováno	Ujistěte se, že převodovka L je vlevo a převodovka R vpravo

Závěrem:

Je odpovědností rodičů zkontrolovat hlavní části hračky před použitím, musí pravidelně kontrolovat, zda nehrozí nebezpečí, jako je baterie, nabíjení, kabel nebo šňůra, zástrčka, šrouby a upevňovací kryt jiných částí a že v případě takového poškození nesmí být hračka používána, dokud nebude toto poškození řádně odstraněno.

Ujistěte se, že plastové části vozidla nejsou prasklé nebo zlomené.

Příležitostně použijte lehký olej k mazání pohyblivých částí, jako jsou kola. Zaparkujte vozidlo uvnitř nebo jej zakryjte plachtou, abyste jej ochránili před vlhkým počasím. Udržujte vozidlo mimo zdroje tepla, jako jsou kamna a topení. Plastové díly se mohou roztavit. Po každém použití baterii nabijte. S baterií může manipulovat pouze dospělá osoba. Dobijte baterii alespoň jednou za měsíc, když vozidlo nepoužíváte . Neumývejte vozidlo hadicí. Nemyjte vozidlo mýdlem a vodou. Nejezděte s vozidlem za deštivého nebo zasněženého počasí. Voda poškodí motor, elektrický systém a baterii. Vozidlo čistěte měkkým suchým hadříkem. Chcete-li obnovit lesk plastových dílů, použijte leštidlo na nábytek bez vosku. Nepoužívejte vosk na auta. Nepoužívejte abrazivní čisticí prostředky. Nejezděte s vozidlem v uvolněných nečistotách, písku nebo jemném štěrku, které by mohly poškodit pohyblivé části, motory nebo elektrický systém. Pokud jej nepoužíváte, měl by být veškerý elektrický zdroj vypnutý. Vypněte hlavní vypínač a odpojte připojení baterie. Baterie je vybavena tepelnou pojistkou s klidovou pojistkou, která se automaticky vypne a přeruší veškeré napájení vozidla, pokud dojde k přetížení motoru, elektrického systému nebo baterie. Pojistka se resetuje a napájení se obnoví po vypnutí jednotky na 20 sekund a opětovném zapnutí. Pokud se tepelná pojistka při běžném používání opakovaně vypíná, může být nutné vozidlo opravit. Kontaktujte prosím svého distributora.

Abyste předešli ztrátě napájení, postupujte podle těchto pokynů:

- Nepřetěžujte vozidlo.
- Za vozidlem nic netahejte.
- Nejezděte do strmých svahů.
- Nevjíždějte do pevných předmětů, které by mohly způsobit prokluzování kol a přehřátí motoru .
- Nejezděte ve velmi horkém počasí, součásti se mohou přehřát.
- Nedovolte, aby se voda nebo jiné kapaliny dostaly do kontaktu s baterií nebo jinými elektrickými součástmi

SK:MANUÁL

! Produkt môžete používať až po prečítaní tejto príručky!

Ďakujeme, že ste si kúpili náš produkt. Ide o vysoko inovatívny elektrický mobilný produkt.

Nie je určené pre deti do 3 rokov.

VAROVANIE! Pred použitím produktu sa uistite, že ste si správne prečítali túto príručku a porozumeli pokynom na používanie tohto produktu, ktoré sú v nej obsiahnuté. Pred použitím sa dôkladne oboznámte so všetkými funkciami a spôsobom prevádzky zariadenia, vďaka čomu sa vyhnete pádom a iným nepríjemnostiam atď. V používateľskej príručke sú uvedené všetky pokyny a pokyny, používateľ je povinný si ich dôkladne prečítať a dodržiavať ich. Tento výrobok nie je dopravným prostriedkom a musí sa používať pod dohľadom dospelého človeka. Naša spoločnosť nezodpovedá za žiadne následky, ktoré môžu vyplývať z nesprávneho zaobchádzania s týmto produktom. Ak máte ďalšie informácie alebo máte ďalšie otázky, kontaktujte nás. Ak sa zistí akákoľvek vada alebo predpokladaná vada, zákazník je povinný túto vadu bezodkladne nahlásiť predávajúcemu, ktorý sa o prípadnú reklamáciu postará. Je prísne zakázané pokračovať v používaní výrobku po zistení chyby alebo pri podozrení na chybu a nie je možné sa ho pokúsiť rozobrať. Nabíjajte iba originálnou nabíjačkou.

Je zakázané používať:

- bez dozoru dospelého zodpovedajúcej osoby,
- bez dôkladného preštudovania príručky,
- po požití alkoholu alebo návykových a halucinogénnych látok,
- bez ochranných pomôcok a tvrdej obuvi,
- v dopravných prostriedkoch,
- Vysokorýchlostné zatačanie, jazdíte rýchlosťou, ktorá vyhovuje vašim schopnostiam.
- Náhlý pohyb alebo vykonávanie akejkoľvek inej činnosti, ktorá môže mať za následok zníženie rozptýlenia počas vedenia vozidla
- V zlom počasí, v daždivých dňoch alebo dokonca na snehu. Užívateľ je povinný vyhnúť sa akémukoľvek kontaktu s vlhkosťou a kvapalinou v akomkoľvek stave,
- na mokrom, klzkom, ľadovom, blatistom, zasneženom, skalnatom alebo piesočnatom povrchu,
- na drsnom, hrboľatom alebo inak nerovnom povrchu sa vyhýbajte všetkým prekážkam,
- v blízkosti horľavých látok, požiarov alebo látok, ktoré môžu ľahko spôsobiť otvorený oheň,
- ak vaša hmotnosť nezodpovedá intervalu uvedenému v tejto príručke,
- pri preprave viac ako jednej osoby,
- Na prepravu zvierat a rôznych zariadení.

V prípade, že nesúhlasíte s pokynmi uvedenými v tejto príručke, produkt nepoužívajte.

BATÉRIA

Batériu nabíjajte iba pomocou originálneho adaptéra. Zariadenie nabíjajte iba vtedy, keď je vypnuté. Naša spoločnosť nezodpovedá za poškodenie batérie v dôsledku použitia neoriginálneho príslušenstva od iných výrobcov. Pred prvým použitím zariadenia úplne nabite batériu.

Batériu nepoužívajte v nasledujúcich prípadoch:

- 1) Batéria vyžaruje veľa tepla alebo zápachu
- 2) únik akejkoľvek látky/kvapaliny.

Upozornenie na batériu:

- Nenabíjateľné batérie sa nesmú nabíjať.
- Ak sa používajú vymeniteľné nabíjateľné batérie, musia sa nabíjať len pod dohľadom dospelého človeka.
- Pred nabíjaním vyberte nabíjateľné batérie z produktu.
- Nemiešajte staré a nové batérie. Nemiešajte rôzne typy batérií: alkalické, štandardné (uhlík-zinok) alebo nabíjateľné (nikel-kadmium).
- Vložte batérie podľa pokynov do priestoru pre batérie, anódu na anódu, katódu na katódu.
- Vyberte batérie, ak sa batérie dlhší čas nepoužívajú. Vždy vyberte vybité batérie z výrobku. Únik a korózia batérie môžu poškodiť tento výrobok. Batérie bezpečne zlikvidujte.
- Nikdy neskratujte svorky batérie.

VAROVÁNÍ!

Je přísně zakázané, aby akákoliv jiná společnost, súkromná osoba alebo používateľ akýmkoľvek spôsobom manipulovala s batériou. Nedotýkajte sa žiadnej látky/kvapaliny, ktorá vychádza z batérie.

Po nabití nabíjačku odpojte, inak sa môže životnosť batérie skrátitiť.

Batérie obsahujú nebezpečné látky, nič neotvárajte, nevdychujte, netestujte, nedotýkajte sa ani nevkładajte do žiadnej vnútornej súčasti batérie. Používajte iba nami dodané nabíjačky. Nepreťažujte batérie ani ich nevystavujte nadmernému vybíjaniu. Počas nabíjania adaptéru nikdy nezakrývajte. Musí byť umiestnený na voľnom, vzdušnom mieste.

Pred uskladnením alebo uskladnením batériu úplne nabite, aby ste zabránili jej úplnému vybitiu počas obdobia nepoužívania/skladovania/skladovania. Maximálna doba skladovania bez nabíjania je 2 mesiace.

Ak je teplota úložného alebo úložného priestoru nižšia ako 10 °C, batériu nenabíjajte. Pred nabíjaním premiestnite zariadenie do teplejšieho prostredia, kde je viac ako 10 °C. Odporúčame kolobežku zakryť, aby ste zabránili jej prašnosti a uistite sa, že kolobežka je uložená v teplom a suchom prostredí.

Je nevyhnutné nabíjať zariadenie iba v prítomnosti dospeléj osoby počas celého trvania procesu nabíjania. Je zakázané nabíjať výrobok bez stáleho dohľadu.

POKYNY POTREBNÉ NA SPRÁVNE POUŽÍVANIE

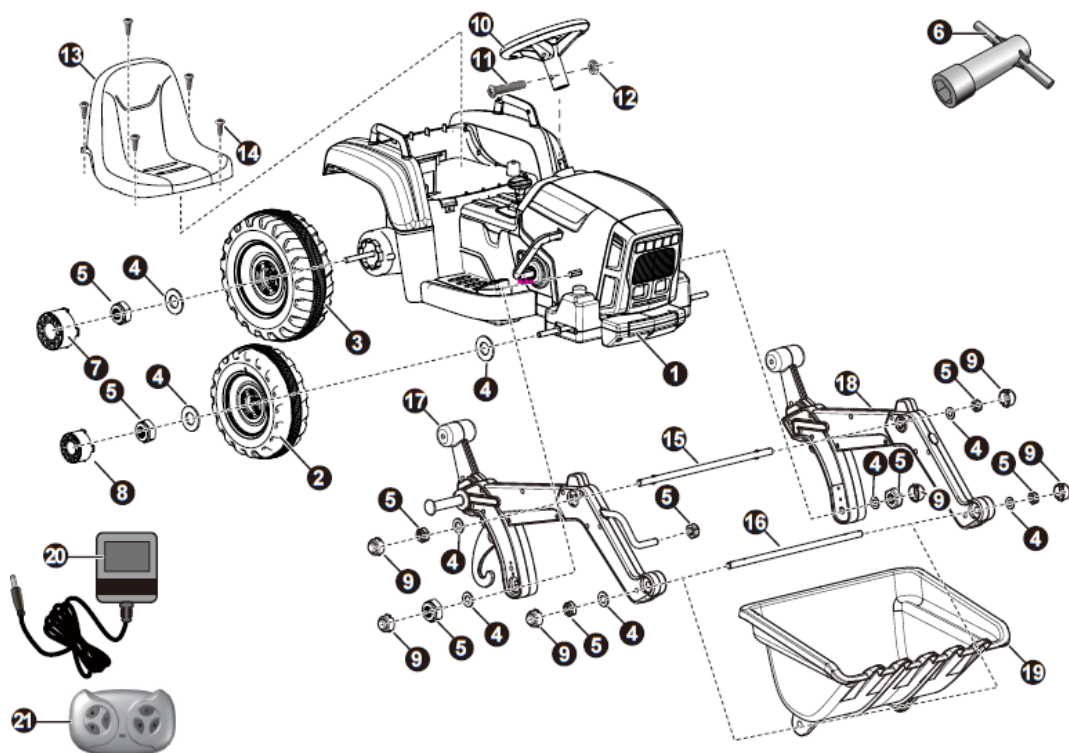
- Pri skladovaní sa uistite, že je zariadenie skladované v teplom a suchom prostredí. Neskladujte v priestoroch a na miestach, kde hrozí prehriatie (priame slnečné svetlo, auto...). Odporúčame zariadenie zakryť, aby sa zabránilo jeho zaprášeniu.
- Udržujte zariadenie čisté a suché. Na čistenie použite vlhkú handričku. Zabráňte kontaktu s vodou / tekutinou v akejkoľvek forme.
- Autíček sa nesmie používať na mokrých, vlhkých, klzkých alebo sypkých povrchoch.
- Pri jeho používaní je vždy potrebné brať ohľad na svoje okolie. Pred použitím výrobku sa uistite, že pred alebo za vozidlom nie je žiadna prekážka.
- Toto auto má poistku automatického resetu, ak sa vozidlo náhle zastaví počas jazdy, je to spôsobené hlavne preťažením a následným vypnutím poistky. Potom prerušte prevádzku na približne 8 sekúnd, aby sa zariadenie mohlo regenerovať.

VAROVANIE!

Pred každou jazdou skontrolujte kolesá, nabitie batérie, dotiahnutie všetkých komponentov a celkový stav vozidla.

Ak zistíte akýkoľvek problém, okamžite kontaktujte svojho predajcu. Nevymieňajte ani nevykonávajte žiadne úpravy komponentov zariadenia, ktoré by mohli významne ovplyvniť prevádzku a používanie zariadenia alebo dokonca spôsobiť jeho zničenie. Akákoľvek manipulácia so zariadením ruší záruku.

Diagram



Zoznam náhradných dielov

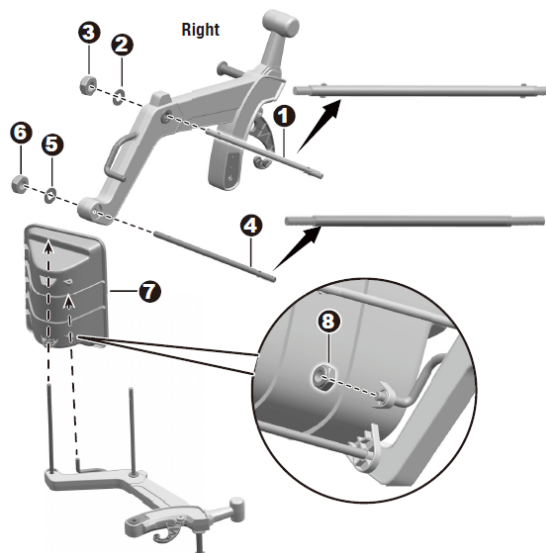
ČÁST	POČET
1 Karoséria vozidla	1
2 Predné koleso	2
3 Volant	2
4 podložka Ø10	12
5 Poistná matica Ø8	11
6 Nástrčný kľúč Ø8	2
7 Kryt náboja hnacieho kolesa	2
8 Normálny náboj kolesa	2
9 Pokrievka ramena	6
10 Volant	1
11 Skrutka M5X40 (na volante)	1
12 matica Ø5 (na volante)	1
13 Sedadlo	1
14 Skrutka s guľatou hlavou Φ4x12	5
15 Stredná náprava	1
16 Rotačný hriadeľ	1
17 Pravý držiak	1
18 Ľavý držiak	1
19 Lopata	1
20 Nabíjačka	1
21 Diaľkový ovládač	1

Potrebné montážne nástroje (nie sú súčasťou balenia): krížový skrutkovač

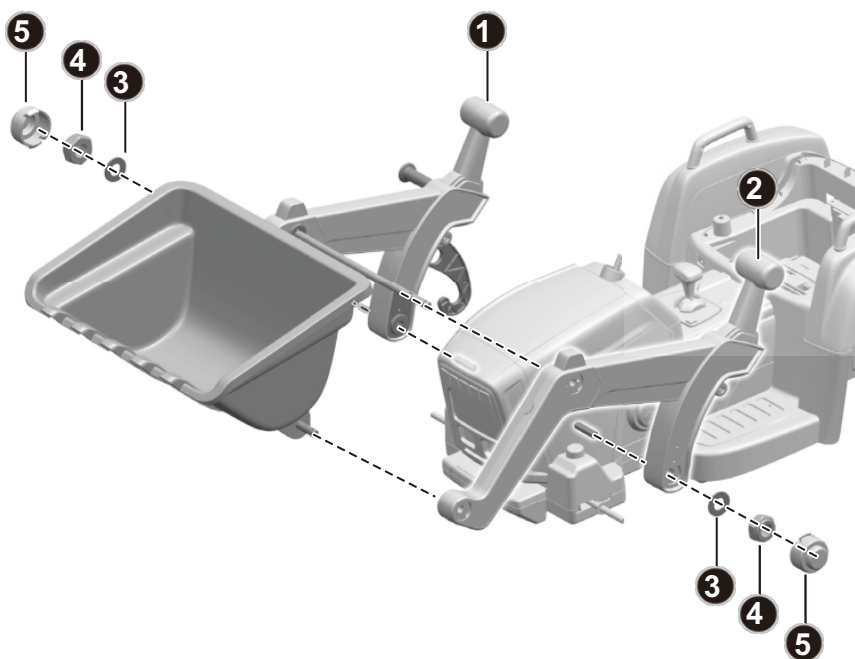
Montáž

Pripevnete lopatu

1. Prejdite strednými priechodmi cez otvor v strede pravého ramena a zarážka v strednej osi Zasuňte do drážky na pravom ramene.
2. Na koniec strednej osi zvonku vpravo Podložku $\varnothing 10$ nasadte na rameno.
3. Utiahnite poistnú maticu $\varnothing 8$ na stredný koniec pomocou kľúča $\varnothing 8$.
4. Prejdite tyčou cez otvor na konci pravého ramena.
5. Umiestnite podložku $\varnothing 10$ na koniec rotačnej osi.
6. Utiahnite poistnú maticu $\varnothing 8$ na koniec otáčania pomocou zásuvkového kľúča $\varnothing 8$.
- 7-8. Vložte lopatu do pravého ramena, ako je znázornené, a potom ju upevnite poistnou maticou $\varnothing 8$.



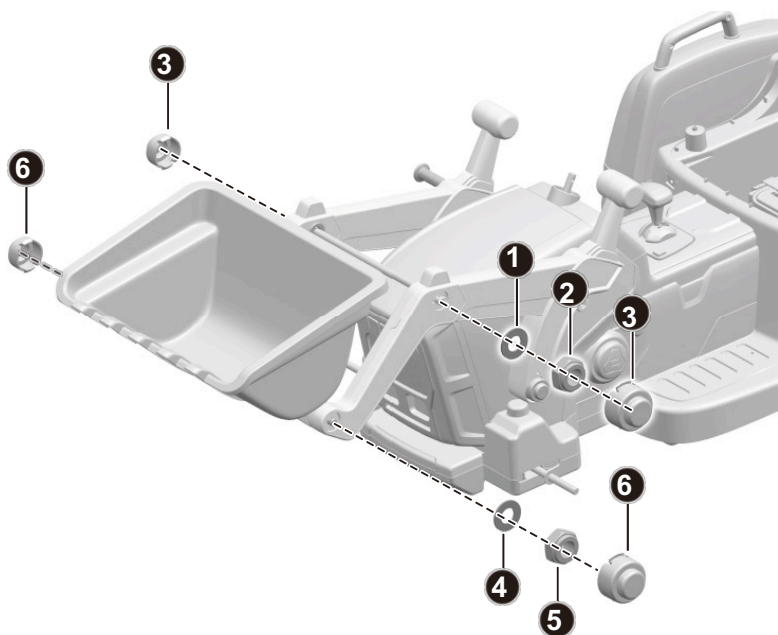
Pripevnete držiaky lyžice



Odstráňte podložky $\varnothing 10$ a poistné matice $\varnothing 8$ na šesťhrannej náprave na oboch stranách hlavy vozidla.

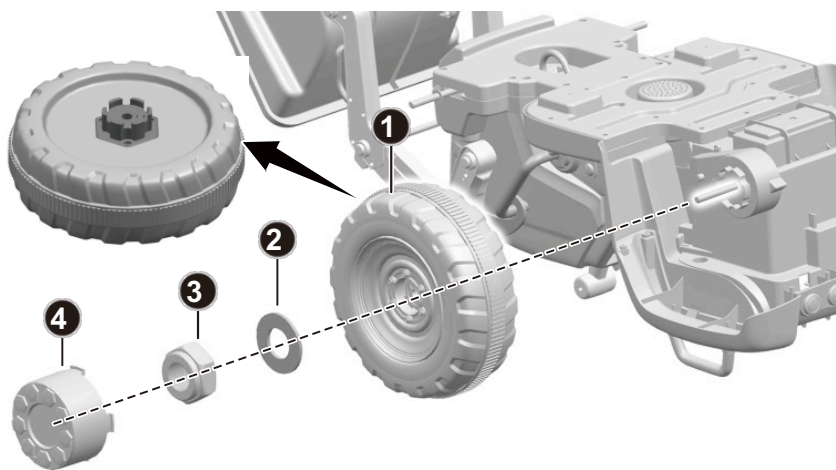
1. pripevnite pravé rameno k šesťhrannému hriadeľu na pravej strane karosérie vozidla,
2. Pripevnite ľavé rameno k šesťhrannému hriadeľu na ľavej strane karosérie vozidla. Tip: Ľavá a pravá ruka musia byť zostavené horizontálne a symetricky. Pri montáži vložte stredovú os a rotačnú os súčasne do zodpovedajúcich otvorov ľavého ramena.
3. Umiestnite podložku $\varnothing 10$ na každý koniec šesťuholníkovej osi.
4. Utiahnite poistnú maticu $\varnothing 8$ na každom konci šesťuholníkovej osi pomocou dvoch zásuvkových kľúčov.
5. Zasuňte krytky náboja ramena na obe ramená.

Pripevnite ľavú a pravú nápravu



1. Namontujte podložku $\varnothing 10$ na stredovú nápravu, ktorá prechádza ľavým ramenom.
2. Utiahnite poistnú maticu $\varnothing 8$. Tip: Pomocou dvoch zásuvných kľúčov $\varnothing 8$ súčasne utiahnite poistné matice $\varnothing 8$ na oboch koncoch strednej nápravy.
3. Namontujte kryt náboja ramena na každú stranu stredovej nápravy.
4. Podložku $\varnothing 10$ položte na rotačnú nápravu, ktorá prechádza ľavým ramenom.
5. Utiahnite poistnú maticu $\varnothing 8$. Tip: Pomocou dvoch zásuvných kľúčov $\varnothing 8$ utiahnite matice $\varnothing 8$ na oboch koncoch otáčania súčasne.
6. Namontujte kryt náboja ramena na každú stranu rotačnej nápravy.

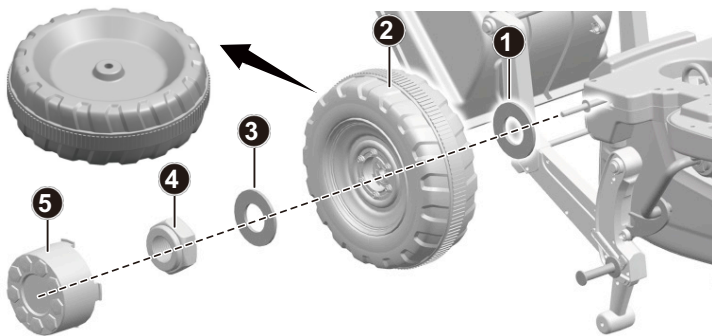
Pripevnite hnané koleso



Otočte karosériu vozidla hore nohami.

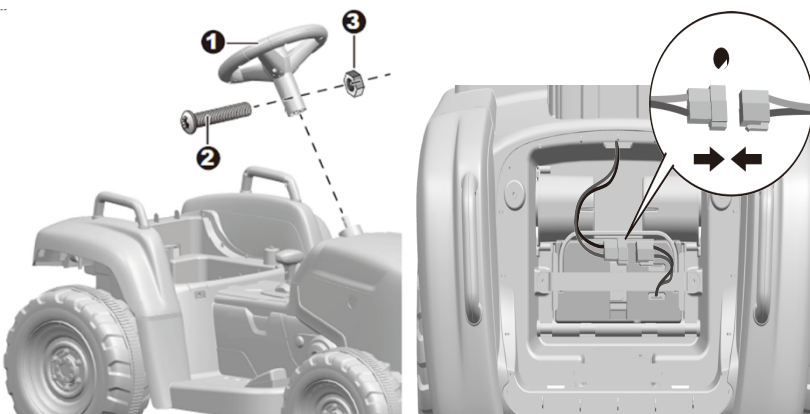
1. Zasuňte hnacie koleso na nápravu. Uistite sa, že sa hnacie koleso zhoduje s prevodovkou na tele.
2. Zasuňte ostrekovač $\varnothing 10$ na zadnú nápravu.
3. Utiahnite poistnú maticu $\varnothing 8$ na koniec chrbta. Zopakujte kroky 3 až 6 pre druhé hnacie koleso.
4. Nasadte kryt náboja hnacieho kolesa na hnacie koleso.

Pripevnenie predného kolesa



1. Zasuňte podložku $\varnothing 10$ na prednú nápravu.
2. Posuňte koleso na prednú nápravu.
3. Zasuňte podložku $\varnothing 10$ na prednú nápravu.
4. Utiahnite poistnú maticu $\varnothing 8$ na koniec prednej nápravy.
5. Nasadíte kryt náboja na hnacie koleso. Tento postup zopakujte pre druhé predné koleso.

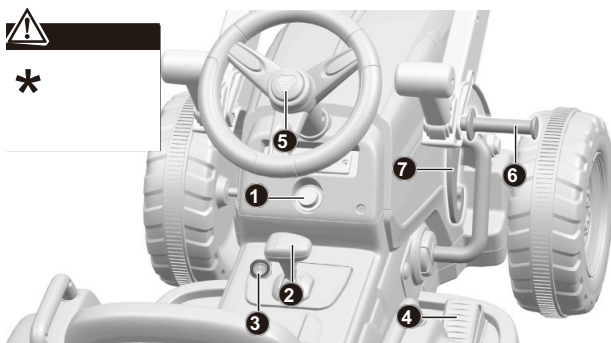
Pripojte volant a napájací zdroj



Otočte karosériu vozidla do zvislej polohy.

1. Pripevnite volant na koniec stĺpika riadenia.
2. Zarovnajte otvory na volante s otvormi na stĺpiku riadenia, vložte skrutku M5x30.
3. Pomocou skrutkovača upevnite maticu na opačnom konci skrutky.
4. Zapojte červený konektor na karosérii vozidla do červeného konektora z batérie.

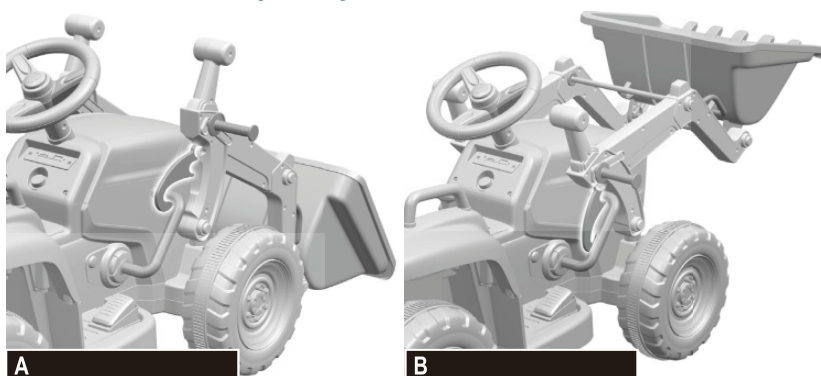
Používanie autíčka



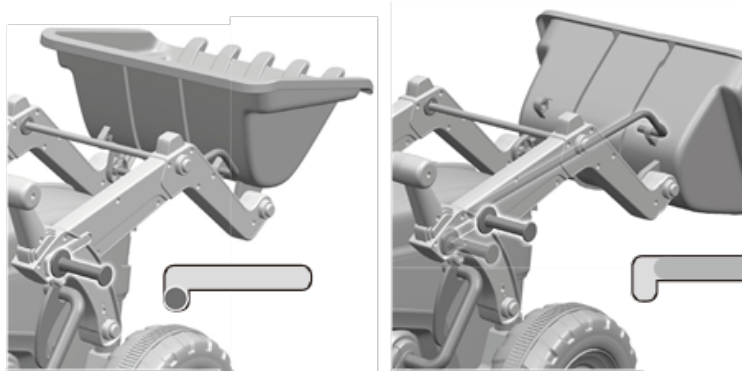
*Pri zmene rýchlosti alebo smeru vždy zastavte vozidlo, aby ste predišli poškodeniu prevodových stupňov a motora

1. Tlačidlo ON/OFF: Zapína a vypína vozidlo.
2. Vysokorýchlostné/nízkootáčkové radenie dopredu a dozadu:
Mení smer pohybu vozidla dopredu dozadu.
Ak chcete poháňať vozidlo vpred vysokou rýchlosťou, posuňte páčku do polohy nahor
Ak chcete posunúť vozidlo vpred pri nízkej rýchlosti, posuňte páku do strednej polohy
Ak chcete vozidlo posunúť dozadu, posuňte páčku do polohy nadol TIP: Vozidlo je konštruované tak, aby pracovalo pri nízkej rýchlosti iba pri cúvaní.
3. Vypínač svetla: Zapína a vypína svetlá vozidla.
4. Nožný pedál: Ak chcete pohybovať vozidlom, stlačte pedál.
Ak chcete zabrzdíť alebo spomaliť, uvoľnite tlak z pedála.
5. Tlačidlo klaksónu: Stlačením prehráte klaksón alebo zvuk.
6. Upravte výšku rúk.
7. Nastavte uhol lyžice.

Použitie lopaty

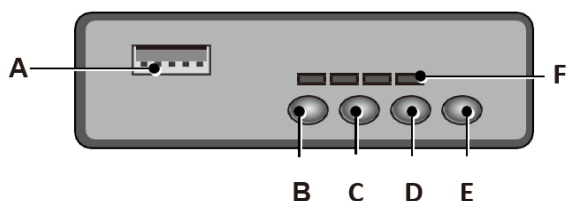


Ramená majú dve zámkové polohy, ako je znázornené na obrázku, zavesiť zámok ramena na železnú rúru na pravej strane vozidla, aby sa ramená uzamkli.



1. Zatlačte rukoväť vedra do uzamknutej polohy, aby ste vedro uzamkli.
2. Zdvihnite a zatlačte rukoväť vedra dopredu, aby ste nastavili uhol vedra.

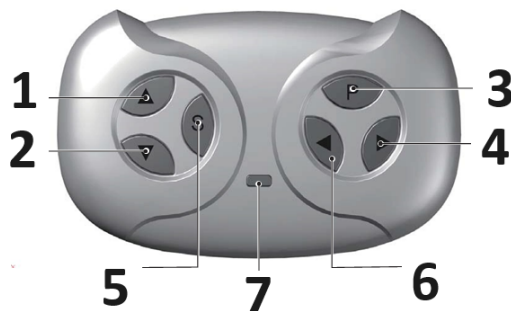
Požitie hráča



- A. USB slot (maximálna podpora 15 GB)
- B. Zmeňte zvukový vstup (z Bluetooth alebo USB)
- C. Prehrať/Ďalej
- D. Zníženie hlasitosti
- E. Zvýšte hlasitosť
- F. Displej batérie: Zobrazuje úroveň nabitia batérie pri zastavení vozidla. Keď zostane jeden indikátor, nabite batériu.

Používanie diaľkového ovládača

1. Vpred
2. Dozadu
3. Brzda
4. Preprava
5. Výber rýchlosti
6. Vľavo
7. Ukazovateľ rýchlosti



Pripojenie batérií ovládača

Zdvihnute dvierka priehradky na batérie na zadnej strane ovládača a vložte dve batérie typu AAA (LR03).

TIP: Batérie nie sú súčasťou balenia.

1. Nastavenia pripojenia

Dlho stlačte tlačidlá dopredu a dozadu na 3 sekundy a indikátor rýchlosti začne blikať. Potom zapnite vozidlo, indikátor rýchlosti sa dlho rozsvieti, čo naznačuje, že pripojenie je úspešné. Ak indikátor rýchlosti nereaguje, znamená to, že pripojenie zlyhalo. Vymeňte batérie a skúste to znova.

2. Brzdové tlačidlo

Stlačením tlačidla zastavíte vozidlo, opätovným stlačením uvoľníte brzdu.

3. Tlačidlo výberu rýchlosti

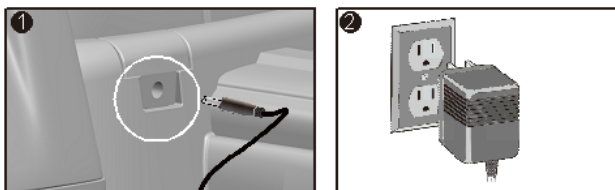
Spínač ovláda vozidlo tak, aby sa pohybovalo nízky, normálnymi alebo vysokými rýchlosťami.

TIP: Tento prepínač nebude fungovať, keď sa vozidlo pohybuje dozadu.

NOTA:

1. Nechajte diaľkový ovládač bežať asi 10 sekúnd, automaticky sa vypne.
2. Pri výmene batérií v diaľkovom ovládači znova pripojte.

Nabíjanie



1. Zapojte port nabíjačky do vstupnej zásuvky. (pod sedadlom)
2. Zapojte zástrčku nabíjačky do elektrickej zásuvky. Batéria sa začne nabíjať.

Tento produkt má ochranu proti nabíjaniu: počas nabíjania sa prerušia všetky funkcie! Batériu môže nabíjať a dobíjať iba dospelá osoba!

- Pri nabíjaní musí byť POWER SWITCH v polohe OFF.
- Pred prvým použitím by ste mali batériu nabíjať 4-6 hodín. Batériu nenabíjajte dlhšie ako 10 hodín, aby ste predišli prehriatiu nabíjačky.
- Nabite batériu, keď vozidlo štartuje pomaly.
- Po každom použití alebo raz mesačne minimálny čas nabíjania 8 až 12 hodín, maximálne menej ako 20 hodín.
- Používajte iba nabíjateľnú batériu a nabíjačku dodanú s vozidlom. NIKDY nevymieňajte batériu alebo nabíjačku za inú značku. Použitie inej batérie alebo nabíjačky môže spôsobiť požiar alebo výbuch.
- Batériu ani nabíjačku nepoužívajte pre žiadny iný výrobok.

Likvidácia batérie



Vaša uzavretá olovená batéria musí byť recyklovaná alebo zlikvidovaná spôsobom šetrným k životnému prostrediu. Olovenú batériu nevyhadzujte do ohňa. Batéria môže explodovať alebo vytiecť.

Olovenú batériu nevyhadzujte do bežného domového odpadu. Spaľovanie, ukladanie alebo miešanie uzavretých olovených batérií s domovým odpadom je zákonom zakázané.

Naše výrobky sú vhodné pre ASTM F963; GB6675; EN71 a EN62115 norma

Príručka na riešenie problémov:

PROBLÉM	PŘÍČINA	ŘEŠENÍ
Vozidlo se nepohybuje	Slabá baterie	Plně nabijte
	Elektrická ochrana	Přestaňte používat na několik Minut.
	Spínač není ve správné poloze	Zcela stiskněte spínač
	Odpojené konektory baterie	Zapojte konektory baterie
Baterie se nenabíjí	Odpojené konektory baterie	Zapojte konektory baterie
	Nabíjení není připojeno k zásuvce nebo zásuvce	Zcela zapojte nabíječka
Baterie nevydrží	Baterie není plně nabitá	Plně nabijte baterii
Baterie je teplá a při nabíjení vydává mírný hluk	Normální	Normální
Pomalá rychlost	Slabá baterie	Plně nabijte baterii
	Přetížené vozidlo	Snižte hmotnost
	Nerovná nebo svažitá silnice	Jízda po rovném chodníku
Vozidla se za jízdy třesou	Uvolněné připojení k motoru	Ujistěte se, že je motor správně připojeno k baterii
Potíže s řazením mezi vpřed/vzad	Pokus řazení když je vozidlo pohybu	Řadit pouze tehdy, když je vozidlo je zastavené.
Přepínač vpřed a vzad je přepnutý	Převodovky jsou nesprávně nainstalovány	Ujistěte se, že převodovka L je vlevo a převodovka R vpravo

Nakoniec:

Je zodpovednosťou rodičov skontrolovať hlavné časti hračky pred použitím, musia pravidelne kontrolovať, či nehrozí žiadne nebezpečenstvo, ako je batéria, nabíjanie, kábel alebo šnúra, zástrčka, skrutky a upevňovací kryt ostatných častí, a že v prípade takéhoto poškodenia sa hračka nesmie používať, kým sa poškodenie riadne neopraví.

Uistite sa, že plastové časti vozidla nie sú prasknuté alebo zlomené.

Príležitostne používajte ľahký olej na mazanie pohyblivých častí, ako sú kolesá. Zaparkujte svoje vozidlo v interiéri alebo ho zakryte plachtou, aby ste ho chránili pred vlhkým počasím. Vozidlo uchovávajte mimo zdrojov tepla, ako sú kachle a ohrievače. Plastové časti sa môžu roztaviť. Po každom použití batériu nabite. Batériu môže manipulovať iba dospelá osoba. Batériu nabíjajte najmenej raz mesačne, keď sa vozidlo nepoužíva. Vozidlo neumývajte hadicou. Neumývajte vozidlo mydlom a vodou. Nevedzte vozidlo v daždivom alebo zasneženom počasí. Voda poškodí motor, elektrický systém a batériu. Vozidlo čistite mäkkou suchou handričkou. Ak chcete obnoviť lesk plastových častí, použite leštidlo na nábytok bez vosku. Nepoužívajte autovosk. Nepoužívajte abrazívne čistiace prostriedky. Nevedzte vozidlo vo voľnej špine, piesku alebo jemnom štrku, ktorý by mohol poškodiť pohyblivé časti, motory alebo elektrický systém. Keď sa nepoužíva, všetko elektrické napájanie by malo byť vypnuté. Vypnite vypínač napájania a odpojte pripojenie batérie. Batéria je vybavená tepelnou poistkou s pokojovou poistkou, ktorá sa automaticky vypne a preruší všetku energiu do vozidla, ak je motor, elektrický systém alebo batéria preťažená. Poistka sa resetuje a napájanie sa obnoví, keď sa jednotka na 20 sekúnd vypne a znova zapne. Ak sa tepelná poistka počas bežného používania opakovaně vypne, vozidlo môže byť potrebné opraviť. Obráťte sa na svojho distribútora.

Ak chcete predísť strate napájania, postupujte podľa týchto pokynov:

- Nepreťažujte vozidlo.
- Za vozidlom nič neťahajte.
- Nejazdite po strmých svahoch.
- Nevtláčajte do pevných predmetov, ktoré by mohli spôsobiť preklzávanie kolies a prehriatie motora.
- Nevedzte vozidlo vo veľmi horúcom počasí, pretože komponenty by sa mohli prehriať.
- Zabráňte kontaktu vody alebo iných tekutín s batériou alebo inými elektrickými komponentmi

PL: INSTRUKCJA OBSŁUGI

! Z produktu można korzystać dopiero po przeczytaniu niniejszej instrukcji!

Dziękujemy za zakup naszego produktu. Jest to wysoce innowacyjny elektryczny produkt mobilny. Nie jest przeznaczony dla dzieci poniżej 3 roku życia.

OSTRZEŻENIE! Przed użyciem produktu upewnij się, że prawidłowo przeczytałeś niniejszą instrukcję i rozumiesz zawarte w niej instrukcje dotyczące korzystania z tego produktu. Przed użyciem dokładnie zapoznaj się ze wszystkimi funkcjami i sposobem obsługi urządzenia, dzięki czemu unikniesz upadków i innych niedogodności itp. Instrukcja obsługi wymienia wszystkie instrukcje i instrukcje, użytkownik jest zobowiązany do ich dokładnego przeczytania i przestrzegania. Ten produkt nie jest środkiem transportu i musi być używany pod nadzorem osoby dorosłej. Nasza firma nie ponosi odpowiedzialności za jakiegokolwiek konsekwencje, które mogą wynikać z niewłaściwego obchodzenia się z tym produktem. Aby uzyskać więcej informacji lub masz dodatkowe pytania, skontaktuj się z nami. W przypadku wykrycia jakiegokolwiek wady lub podejrzenia wady, klient zobowiązany jest niezwłocznie zgłosić tę wadę sprzedawcy, który zajmie się ewentualną reklamacją. Surowo zabrania się dalszego użytkowania produktu po wykryciu wady lub w przypadku podejrzenia wady i nie ma możliwości podjęcia próby jego demontażu. Ładuj tylko oryginalną ładowarką.

Zabrania się używania:

- bez nadzoru dorosłej osoby odpowiedzialnej,
- bez dokładnego zapoznania się z instrukcją,
- po spożyciu alkoholu lub substancji uzależniających i halucynogennych,
- bez sprzętu ochronnego i twardego obuwia,
- w środkach transportu,
- Szybkie pokonywanie zakrętów, jedź z prędkością, która odpowiada Twoim umiejętnościom.
- Gwałtowne poruszanie się lub wykonywanie innych czynności, które mogą powodować zmniejszenie rozproszenia uwagi podczas prowadzenia pojazdu;
- Przy złej pogodzie, w deszczowe dni, a nawet w śniegu. Użytkownik zobowiązany jest do unikania kontaktu z wilgocią i cieczą w jakimkolwiek stanie,
- na mokrych, śliskich, oblodzonych, błotnistych, zaśnieżonych, kamienistych lub piaszczystych powierzchniach,
- na nierównych, wyboistych lub w inny sposób nierównych powierzchniach należy unikać wszelkich przeszkód,
- w pobliżu substancji łatwopalnych, pożarów lub substancji, które mogą łatwo spowodować otwarty płomień,
- jeśli Twoja waga nie odpowiada interwałowi określone w niniejszej instrukcji,
- do przewozu więcej niż jednej osoby,
- Do transportu zwierząt i różnego sprzętu.

Jeśli nie zgadzasz się z instrukcjami zawartymi w niniejszej instrukcji, nie używaj produktu.

BATERIA

Akumulator należy ładować tylko za pomocą oryginalnego zasilacza. Ładuj urządzenie tylko wtedy, gdy jest wyłączone. Nasza firma nie ponosi odpowiedzialności za uszkodzenia akumulatora spowodowane użyciem nieoryginalnych akcesoriów innych producentów. Przed pierwszym użyciem urządzenia należy w pełni naładować baterię.

Nie używaj baterii w następujących przypadkach:

- 1) Akumulator emituje dużo ciepła lub zapachu
- 2) wyciek jakiegokolwiek substancji/cieczy.

Ostrzeżenie o baterii:

- Nie wolno ładować baterii jednorazowych.
- Jeśli używane są wymienne akumulatory, mogą być ładowane wyłącznie pod nadzorem osoby dorosłej.
- Wyjmij akumulatory z produktu przed ładowaniem.
- Nie mieszaj starych i nowych baterii. Nie mieszaj różnych typów baterii: alkalicznych, standardowych (węglowo-cynkowych) lub akumulatorowych (niklowo-kadmowych).
- Włóż baterie zgodnie z oznaczeniem do komory baterii, anoda do anody, katoda do katody.
- Wyjmij baterie, gdy nie są używane przez dłuższy czas. Zawsze wyjmuj wyczerpane baterie z produktu. Wyciek z baterii i korozja mogą uszkodzić ten produkt. Baterie należy utylizować w bezpieczny sposób.
- Nigdy nie zwieraj zacisków akumulatora.

OSTRZEŻENIE!

- Surowo zabrania się jakiegokolwiek innej firmie, osobie prywatnej lub użytkownikowi manipulowania baterią w jakikolwiek sposób. Nie dotykaj żadnych substancji/płynów wydostających się z baterii.
- Odłącz ładowarkę po naładowaniu, w przeciwnym razie żywotność baterii może ulec skróceniu.
- Baterie zawierają niebezpieczne substancje, nie otwieraj, nie wdychaj, nie testuj, nie dotykaj ani nie wkładaj niczego do żadnego wewnętrznego elementu baterii. Używaj wyłącznie dostarczonych przez nas ładowarek. Nie przeciążaj baterii ani nie narażaj ich na nadmierne rozładowanie. Nigdy nie zakrywaj zasilacza podczas ładowania. Musi być umieszczony w wolnym, przewiewnym miejscu.
- W pełni naładuj baterię przed przechowywaniem lub przechowywaniem, aby zapobiec całkowitemu rozładowaniu baterii w okresie nieużywania/przechowywania/przechowywania. Maksymalny czas przechowywania bez ładowania wynosi 2 miesiące.
- Jeśli temperatura schowka lub schowka jest niższa niż 10°C, nie ładuj akumulatora. Przed ponownym ładowaniem przenieś urządzenie do cieplejszego otoczenia, w którym temperatura przekracza 10°C. Zalecamy przykrycie hulajnogi, aby zapobiec jej zakurzeniu i upewnić się, że hulajnoga jest przechowywana w ciepłym, suchym miejscu.
- Konieczne jest ładowanie urządzenia tylko w obecności osoby dorosłej, przez cały czas trwania procesu ładowania. Zabrania się ładowania produktu bez stałego nadzoru.

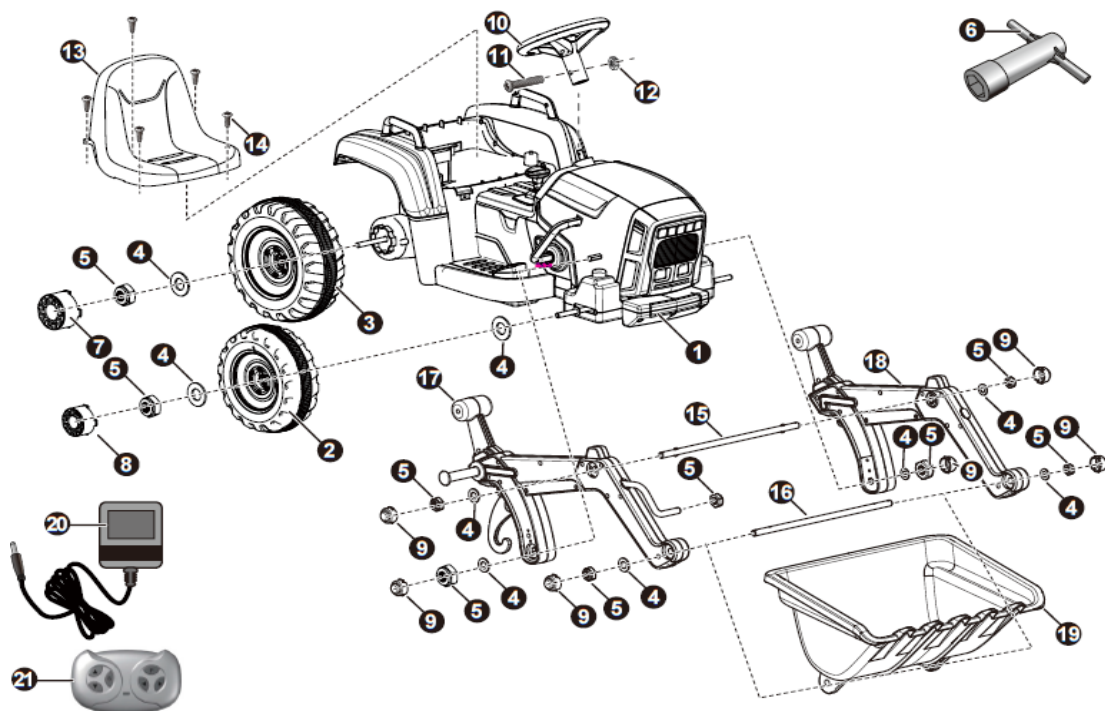
INSTRUKCJE WYMAGANE DO PRAWIDŁOWEGO UŻYTKOWANIA

- Podczas przechowywania upewnij się, że urządzenie jest przechowywane w ciepłym, suchym miejscu. Nie przechowywać w miejscach i miejscach, w których istnieje ryzyko przegrzania (bezpośrednie światło słoneczne, samochód...). Zalecamy przykrycie urządzenia, aby zapobiec jego zakurzeniu.
- Utrzymuj urządzenie w czystości i suchości. Użyj reklamamp szmatką do czyszczenia. Unikaj kontaktu z wodą/cieczą w jakiegokolwiek postaci.
- Samochodzika nie wolno używać na mokrych, damp, śliskich lub luźnych powierzchniach.
- Podczas korzystania z niego zawsze należy brać pod uwagę otoczenie. Przed użyciem produktu upewnij się, że przed lub za pojazdem nie ma żadnych przeszkód.
- Ten samochód posiada bezpiecznik automatycznego resetowania, jeśli pojazd nagle zatrzyma się podczas jazdy, jest to spowodowane głównie przeciążeniem, a następnie zadziałaniem bezpiecznika. Następnie przerwij pracę na około 8 sekund, aby umożliwić regenerację urządzenia.

OSTRZEŻENIE!

Przed każdą jazdą sprawdź koła, poziom naładowania akumulatora, dokręcenie wszystkich elementów i ogólny stan samochodu. Jeśli znajdziesz jakikolwiek problem, natychmiast skontaktuj się ze sprzedawcą. Nie należy wymieniać ani dokonywać żadnych modyfikacji elementów urządzenia, które mogą znacząco wpłynąć na działanie i użytkowanie urządzenia, a nawet spowodować jego zniszczenie. Wszelkie tamprz urządzeniem spowoduje utratę gwarancji.

Diagram



Lista części zamiennych

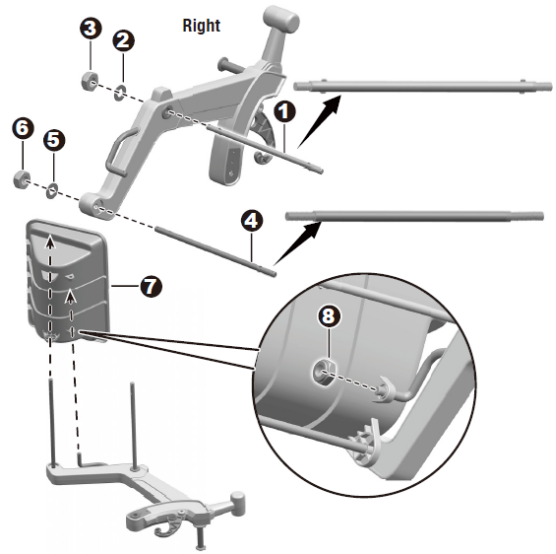
	CZĘŚĆ	HRABIA
1	Nadwozie pojazdu	1
2	Przednie koło	2
3	Kierownica	2
4	podkładka $\varnothing 10$	12
5	Nakrętka zabezpieczająca $\varnothing 8$	11
6	Klucz nasadowy $\varnothing 8$	2
7	Ostona piasty koła napędowego	2
8	Normalna piasta koła	2
9	Ostona na ramię	6
10	Kierownica	1
11	Śruba M5X40 (na kierownicy)	1
12	nakrętka $\varnothing 5$ (na kierownicę)	1
13	Siedziba	1
14	Śruba z łbem okrągłym $\varnothing 4 \times 12$	5
15	Środkowa oś	1
16	Wał obrotowy	1
17	Prawy posiadacz	1
18	Lewy nawias	1
19	Łopata	1
20	Ładowarka	1
21	Pilot	1

Potrzebne montażni narzędzi (nie są częścią dostawy): Křížový šroubovák

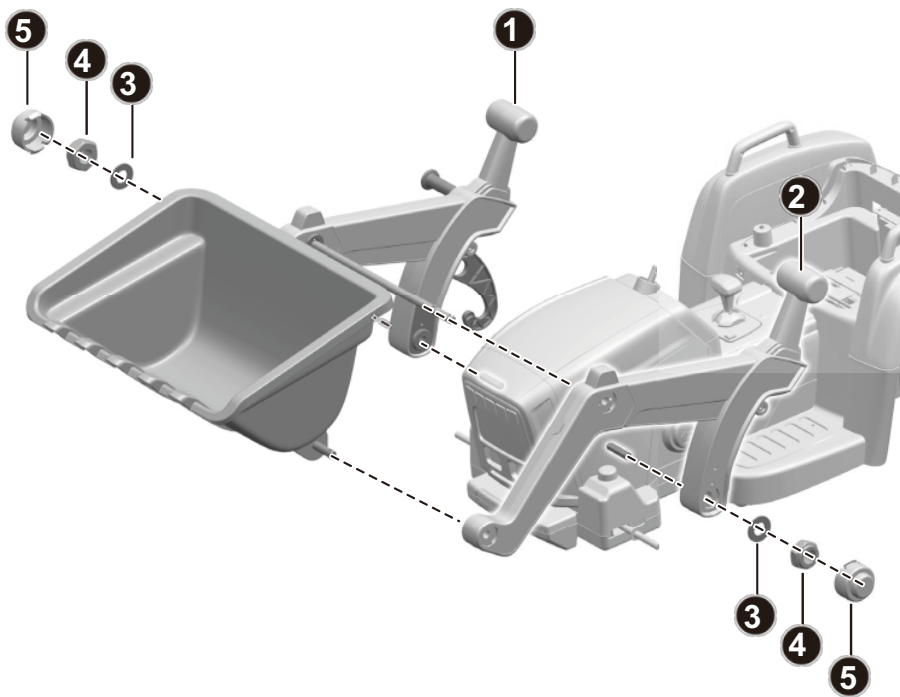
Zmontowane

Przymocuj łopatę

1. Przełóż środkowe przejścia przez otwór w środku prawego ramienia i ogranicznik w środkowej osi
Wsuń w rowek na prawym ramieniu.
2. Do końca osi środkowej od zewnętrznej strony prawej
Zamontuj podkładkę $\varnothing 10$ na ramieniu.
3. Dokręć nakrętkę łożyskową $\varnothing 8$ do środkowego końca
za pomocą klucza $\varnothing 8$.
4. Przełóż pręt przez otwór na końcu prawego ramienia.
5. Umieść podkładkę $\varnothing 10$ na końcu osi obrotowej.
6. Dokręć nakrętkę łożyskową $\varnothing 8$ do końca obrotu za pomocą klucza nasadowego $\varnothing 8$.
- 7-8. Włóż łopatę do prawego ramienia, jak pokazano, a następnie przymocuj ją nakrętką zabezpieczającą $\varnothing 8$.



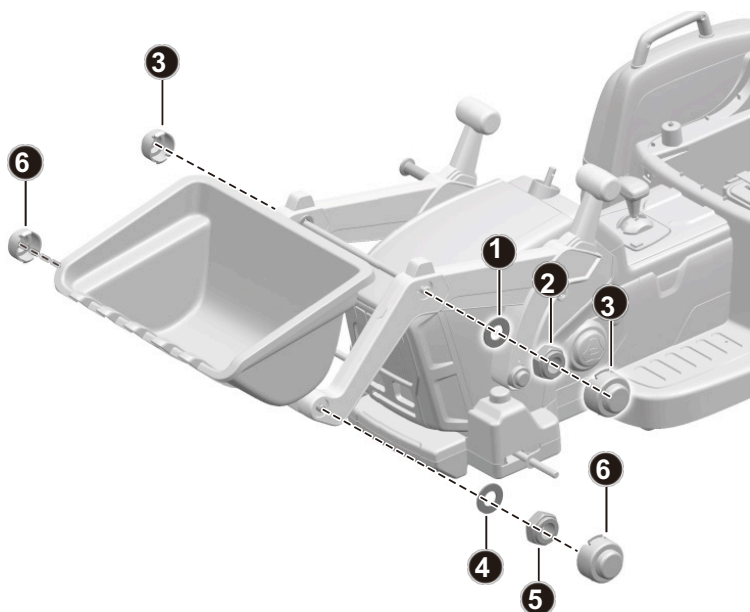
Zamocuj wsporniki łyżki



Wsuń podkładki $\varnothing 10$ i nakrętki łożyskowe $\varnothing 8$ na osi sześciokątnej po obu stronach głowicy samochodu.

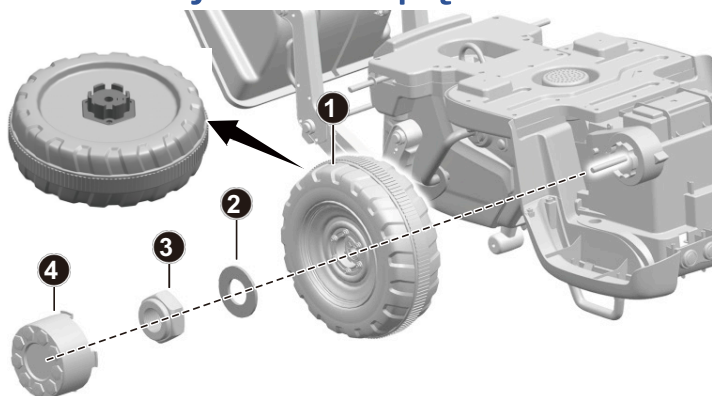
1. Przymocuj prawe ramię do sześciokątnego wału po prawej stronie karoserii pojazdu,
2. Przymocuj lewe ramię do wału sześciokątnego po lewej stronie nadwozia pojazdu. Wskazówka: Lewa i prawa ręka muszą być ułożone poziomo i symetrycznie. Podczas montażu włóż jednocześnie oś środkową i oś obrotową do odpowiednich otworów w lewym ramieniu.
3. Umieść podkładkę $\varnothing 10$ na każdym końcu osi sześciokątnej.
4. Dokręć nakrętkę łożyskową $\varnothing 8$ na obu końcach osi sześciokątnej za pomocą dwóch kluczy nasadowych.
5. Załóż kołpaki piast wysięgnika na oba ramiona.

Zamocuj lewą i prawą oś



1. Zamontuj podkładkę $\varnothing 10$ na osi środkowej, która przechodzi przez lewe pobocze.
2. Dokręć nakrętkę łożyskową $\varnothing 8$. Wskazówka: Użyj dwóch kluczy nasadowych $\varnothing 8$, aby jednocześnie dokręcić nakrętki łożyskowe $\varnothing 8$ na obu końcach osi środkowej.
3. Zamontuj osłonę piasty ramienia po obu stronach osi środkowej.
4. Umieść podkładkę $\varnothing 10$ na osi obrotowej, która przechodzi przez lewe ramię.
5. Dokręć nakrętkę łożyskową $\varnothing 8$. Wskazówka: Użyj dwóch kluczy nasadowych $\varnothing 8$, aby dokręcić nakrętki łożyskowe $\varnothing 8$ na obu końcach obrotu w tym samym czasie.
6. Zamontuj osłonę piasty ramienia po obu stronach osi obrotowej.

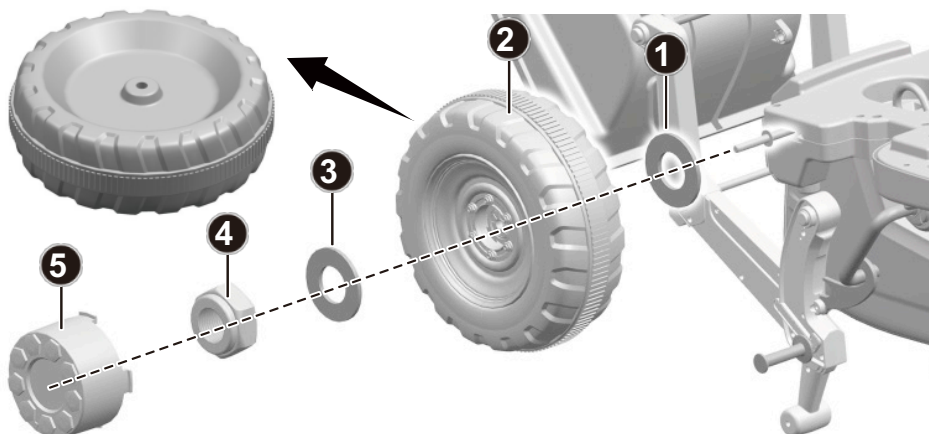
Zamocuj koło napędzane



Odwróć nadwozie pojazdu do góry nogami.

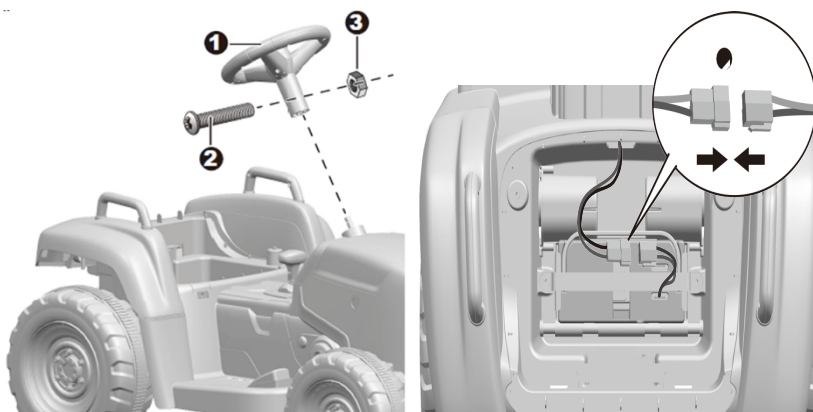
1. Wsuń koło napędowe na oś. Upewnij się, że koło napędowe pasuje do skrzyni biegów na korpusie.
2. Wsuń podkładkę $\varnothing 10$ na tylną oś.
3. Dokręć nakrętkę zabezpieczającą $\varnothing 8$ do końca tylnej części. Powtórz kroki 3-6 dla drugiego koła napędowego.
4. Załóż osłonę piasty koła napędowego na koło napędowe.

Mocowanie przedniego koła



1. Wsuń podkładkę $\varnothing 10$ na przednią oś.
2. Wsuń koło na przednią oś.
3. Wsuń podkładkę $\varnothing 10$ na przednią oś.
4. Dokręć nakrętkę zabezpieczającą $\varnothing 8$ do końca przedniej osi.
5. Załóż kołpak piasty na koło napędowe. Powtórz dla drugiego przedniego koła.

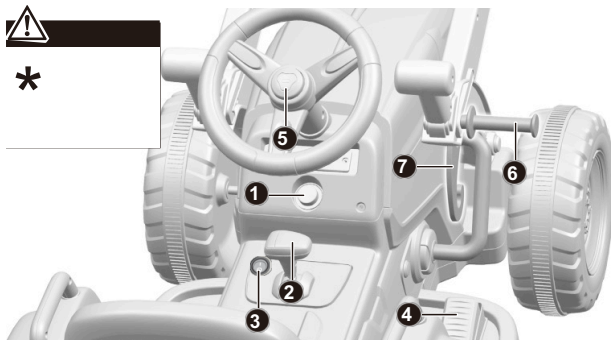
Zamocuj kierownicę i zasilacz



Obróć nadwozie pojazdu do pozycji pionowej.

1. Przymocuj kierownicę do końca kolumny kierownicy.
2. Dopasuj otwory w kierownicy do otworów w kolumnie kierownicy, wkręć M5x30.
3. Za pomocą śrubokręta przymocuj nakrętkę na przeciwległym końcu.
4. Podłącz czerwone złącze na karoserii pojazdu do czerwonego złącza akumulatora.

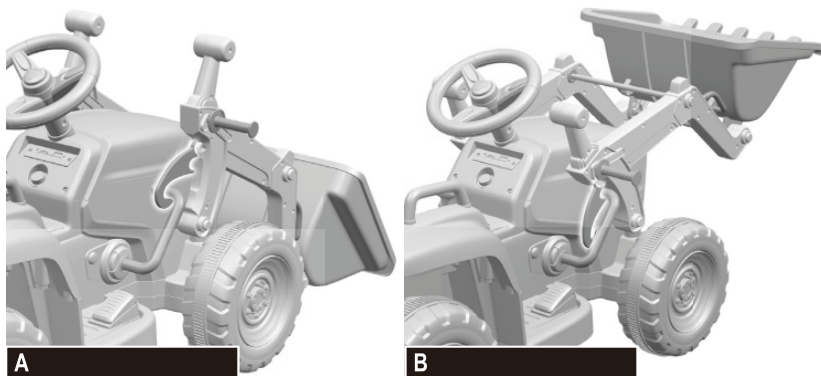
Korzystanie z samochodzika



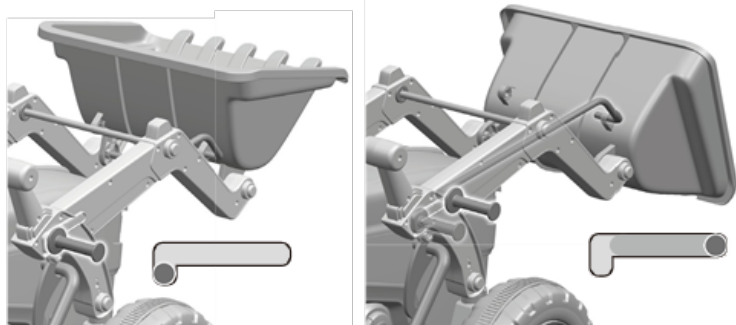
* Zawsze zatrzymuj pojazd podczas zmiany prędkości lub kierunku, aby uniknąć uszkodzenia biegów i silnika

1. Przycisk ON/OFF: Włącza i wyłącza pojazd.
2. Zmiana biegów z dużą prędkością / niską prędkością do przodu i do tyłu:
Zmienia kierunek ruchu pojazdu z przodu na bieg wsteczny.
Aby jechać pojazdem do przodu z dużą prędkością, przesun dźwignię do pozycji górnej
Aby przesunąć pojazd do przodu z małą prędkością, przesun dźwignię do pozycji środkowej
Aby przesunąć pojazd do tyłu, przesun dźwignię do dolnego położenia WSKAZÓWKA: Pojazd jest zaprojektowany do pracy z małą prędkością tylko podczas cofania.
3. Włącznik światła: Włącza i wyłącza światła pojazdu.
4. Pedał nożny: Aby przesunąć pojazd, naciśnij pedał.
Aby zahamować lub zwolnić, zwolnij pedał.
5. Przycisk klaksonu: Naciśnij, aby odtworzyć klakson lub dźwięk.
6. Dostosuj wysokość ramion.
7. Wyreguluj kąt tyżki.

Za pomocą łopaty

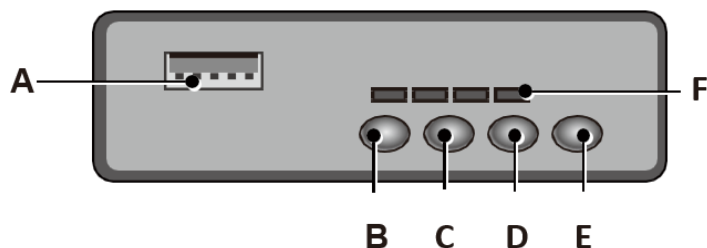


Ramiona mają dwie pozycje blokady, jak pokazano na rysunku, zaczepek blokadę ramienia o żelazną rurę po prawej stronie samochodu, aby zablokować ramiona.



1. Przesun uchwyt wiadra do pozycji zablokowanej, aby zablokować wiadro.
2. Podnieś i popchnij uchwyt tyżki do przodu, aby wyregulować kąt nachylenia tyżki.

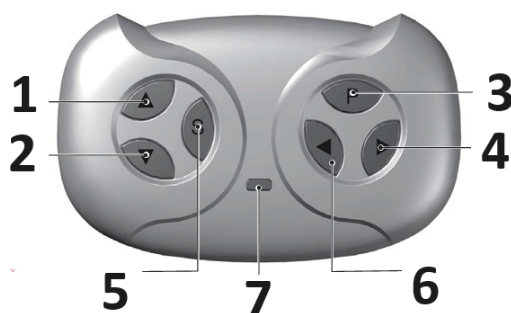
Połączenie odtwarzacza



- A. Gniazdo USB (maksymalna obsługa 15 GB)
- B. Zmień wejście audio (z Bluetooth lub USB)
- C. Odtwórz/Dalej
- D. Zmniejszanie głośności
- E. Zwiększ głośność
- F. Wyświetlacz akumulatora: Pokazuje poziom naładowania akumulatora po zatrzymaniu pojazdu. Gdy pozostanie jeden wskaźnik, naładuj baterię.

Korzystanie z pilota zdalnego sterowania

- 1. Do przodu
- 2. Do tyłu
- 3. Hamulec
- 4. Transport
- 5. Wybór prędkości
- 6. W lewo
- 7. Wskaźnik prędkości



Podłącz baterie kontrolera

Podnieś drzwiczki komory baterii z tyłu kontrolera i włóż dwie baterie AAA (LR03).

WSKAZÓWKA: Baterie nie są dołączone.

1. Ustawienia połączenia

Naciśnij i przytrzymaj przyciski do przodu i do tyłu przez 3 sekundy, a wskaźnik prędkości zacznie migać. Następnie włącz pojazd, wskaźnik prędkości zaświeci się na długi czas, wskazując, że połączenie się powiodło. Jeśli wskaźnik prędkości nie reaguje, oznacza to, że połączenie nie powiodło się. Wymień baterie i spróbuj ponownie.

2. Przycisk hamulca

Naciśnij przycisk, aby zatrzymać pojazd, naciśnij ponownie, aby zwolnić hamulec.

3. Przycisk wyboru prędkości

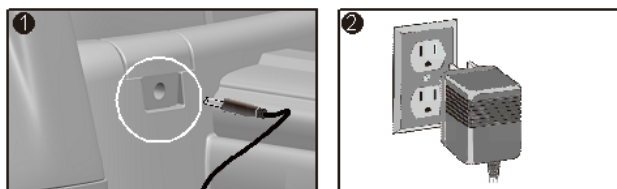
Przełącznik steruje pojazdem, aby poruszał się z niską, normalną lub dużą prędkością.

WSKAZÓWKA: Ten przełącznik nie będzie działał, gdy pojazd porusza się do tyłu.

NUTA:

- 1. Pozostaw pilota na biegu jałowym przez około 10 sekund, wyłączy się automatycznie.
- 2. Podczas wymiany baterii w pilocie podłącz ponownie.

Ładowania



1. Podłącz port ładowarki do gniazda wejściowego. (pod siedzeniem)
2. Podłącz wtyczkę ładowarki do gniazdka ściennego. Rozpocznie się ładowanie akumulatora.

Ten produkt ma ochronę ładowania: wszystkie funkcje zostaną przerwane podczas ładowania! Akumulator może być ładowany i ładowany tylko przez osobę dorosłą!

- Podczas ładowania WŁĄCZNIK ZASILANIA musi znajdować się w pozycji OFF.
- Przed pierwszym użyciem należy ładować baterię przez 4-6 godzin. Nie ładuj baterii dłużej niż 10 godzin, aby uniknąć przegrzania ładowarki.
- Naładuj akumulator, gdy pojazd uruchamia się powoli.
- Po każdym użyciu lub raz w miesiącu minimalny czas ładowania wynosi od 8 do 12 godzin, maksymalnie mniej niż 20 godzin.
- Używaj wyłącznie akumulatora i ładowarki dostarczonych z pojazdem. NIGDY nie wymieniaj baterii ani ładowarki na inną markę. Użycie innej baterii lub ładowarki może spowodować pożar lub wybuch.
- Nie używaj baterii ani ładowarki do żadnego innego produktu.

Utylizacja baterii



Szczelny akumulator kwasowo-ołowiowy należy poddać recyklingowi lub zutylizować w sposób przyjazny dla środowiska.

Nie wrzucaj akumulatora kwasowo-ołowiowego do ognia. Bateria może eksplodować lub wyciekać.

Nie wyrzucaj akumulatora kwasowo-ołowiowego wraz ze zwykłymi odpadami domowymi. Spalanie, wyrzucanie lub mieszanie szczelnych akumulatorów kwasowo-ołowiowych z odpadami domowymi jest prawnie zabronione.

Nasze produkty są odpowiednie dla ASTM F963; GB6675; Norma EN71 i EN62115

Podręcznik rozwiązywania problemów:

Pojazd nie porusza się	Niski poziom baterii	Naładuj całkowicie
	Ochrona elektryczna	Przestań używać na kilka
	Przełącznik nie znajduje się we właściwym położeniu	Minuty.
	Odłączone złącza akumulatora	Wciśnij przełącznik do końca
Bateria nie ładuje się	Odłączone złącza akumulatora	Podłącz złącza akumulatora
	Ładowanie nie jest podłączone do gniazdka lub gniazdka	Podłącz złącza akumulatora
Bateria nie wytrzymuje	Bateria nie jest w pełni naładowana	W pełni się zaangażuj
Bateria jest ciepła i emituje podczas ładowania Lekki hałas	Normalna	ładowarka
Niska prędkość	Niski poziom baterii	Całkowicie naładuj akumulator
	Przeciążony pojazd	Zmniejsz wagę do pojazd
	Nierówna lub pochyła droga	Jazda po płaskim chodniku
Pojazdy trzęsą się podczas jazdy	Luźne połączenie z silnikiem	Upewnij się, że silnik jest prawidłowo Podłączony do akumulatora
Problemy z przejściem między przód/tył	Próba zmiany biegów, gdy pojazd jest w ruchu	Zmieniaj biegi tylko wtedy, gdy Pojazd jest zatrzymany.
Przełącznik do przodu i do tyłu jest przełączany	Skrzynie biegów są Nieprawidłowo zainstalowany	Upewnij się, że skrzynia biegów L jest po lewej stronie i skrzynia biegów R po prawej

W końcu:

Obowiązkiem rodziców jest sprawdzenie głównych części zabawki przed użyciem, muszą regularnie sprawdzać, czy nie ma zagrożeń, takich jak bateria, ładowanie, przewód lub przewód, wtyczka, i osłona mocująca innych części, a w przypadku takiego uszkodzenia zabawka nie może być używana, dopóki uszkodzenie nie zostanie prawidłowo naprawione.

Upewnij się, że plastikowe części pojazdu nie są pęknięte ani złamane.

Od czasu do czasu używaj lekkiego oleju do smarowania ruchomych części, takich jak koła. Zaparkuj pojazd w pomieszczeniu lub przykryj go plandeką, aby chronić go przed deszczową pogodą. Trzymaj pojazd z dala od źródeł ciepła, takich jak piece i grzejniki. Części plastikowe mogą się stopić. Naładuj baterię po każdym użyciu. Bateria może być obsługiwana wyłącznie przez osobę dorosłą. Akumulator należy ładować co najmniej raz w miesiącu, gdy pojazd nie jest używany. Nie myj pojazdu wężem. Nie myj pojazdu wodą z mydłem. Nie prowadź pojazdu w deszczową lub śnieżną pogodę. Woda uszkodzi silnik, układ elektryczny i akumulator. Wyczyść pojazd miękką, suchą szmatką. Aby przywrócić połysk plastikowym częściom, użyj bezwoskowej pasty do mebli. Nie używaj wosku samochodowego. Nie używaj ściernych środków czyszczących. Nie prowadź pojazdu w luźnym błocie, piasku lub drobnym żwirze, które mogłyby uszkodzić ruchome części, silniki lub układ elektryczny. Gdy nie jest używany, wszystkie zasilanie elektryczne powinny być wyłączone. Wyłącz wyłącznik zasilania i odłącz podłączenie akumulatora. Akumulator jest wyposażony w bezpiecznik termiczny z bezpiecznikiem podpórkowym, który automatycznie wyłącza się i odcina całe zasilanie pojazdu w przypadku przeciążenia silnika, instalacji elektrycznej lub akumulatora. Bezpiecznik zresetuje się, a zasilanie zostanie przywrócone, gdy urządzenie zostanie wyłączone na 20 sekund i ponownie włączone. Jeśli bezpiecznik termiczny zadziała wielokrotnie podczas normalnego użytkowania, pojazd może wymagać naprawy. Skontaktuj się z dystrybutorem.

Aby uniknąć utraty zasilania, postępuj zgodnie z poniższymi instrukcjami:

- Nie przeciążać pojazdu.
- Nie ciągnij niczego za pojazdem.
- Nie jeździć po stromych zboczach.
- Nie wjeżdżać w ciała stałe, które mogą spowodować poślizg kół i przegrzanie silnika.
- Nie jeździć w bardzo upalne dni, ponieważ elementy mogą się przegrzać.
- Nie dopuścić do kontaktu wody lub innych płynów z baterią lub innymi elementami elektrycznymi

CZ: Chcete-li stáhnout příručku ve více jazykových verzích, navštivte naše webové stránky www.kolonozka.cz, nebo použijte QR kód:

SK: Ak chcete stiahnuť príručku vo viacerých jazykových verziách, navštívte naše webové stránky www.kolonozka.sk, alebo použite QR kód:

PL: Aby pobrać instrukcję w wielu wersjach językowych, odwiedź naszą stronę internetową www.kolonozka.cz lub użyj kodu QR:

SL: Za prenos priročnika v več jezikovnih različicah obiščite našo spletno stran www.kolonozka.cz ali uporabite kodo QR:

HR: Za preuzimanje priručnika na više jezika posjetite našu web stranicu www.kolonozka.cz ili upotrijebite QR kod:

HU: A kézikönyv több nyelvé változatának letöltéséhez látogassa meg weboldalunkat www.kolonozka.cz, vagy használja a QR-kódot:

DE: Um das Handbuch in mehreren Sprachversionen herunterzuladen, besuchen Sie unsere Website www.kolonozka.cz oder verwenden Sie den QR-Code:

EN: To download the manual in multiple language versions, visit our website www.kolonozka.cz or use the QR code:

https://www.rulyt.cz/datalink/navody/eljet/dea-tra-101_manual.pdf

