



MusicCast 20

Bezdrátový reproduktor

WX-021

Uživatelská příručka

Před použitím přístroje si prostudujte „Bezpečnostní brožuru“.

**Autorizovaný distributor:** K + B Progres, a.s., U Expertu 91, 250 69 Klíčany, Czech Republic

musicCast 

[www.yamaha-hifi.cz](http://www.yamaha-hifi.cz)

# Obsah

<b>Úvod</b> .....	<b>3</b>	<b>Užitečné funkce</b> .....	<b>16</b>
Co obsahuje tento dokument.....	3	Oblíbené (Favorites).....	16
Příslušenství.....	3	Budík.....	17
<b>Použití přístroje</b> .....	<b>4</b>	Funkce dětského zámku .....	19
<b>Části přístroje</b> .....	<b>5</b>	Nastavení možností (Option) .....	20
Horní panel.....	5	Aktualizace firmware .....	22
Zadní panel .....	6	Připojení k síti pomocí iPhone.....	23
<b>Použití aplikace MusicCast CONTROLLER pro připojení k síti</b> .....	<b>7</b>	Montáž přístroje na stěnu .....	24
<b>Reprodukce ze vstupního zdroje</b> .....	<b>8</b>	<b>Řešení potíží</b> .....	<b>26</b>
Přehrávání hudby uložené v mobilním zařízení.....	8	<b>Souborové formáty a média podporovaná přístrojem</b> .....	<b>30</b>
Poslech internetového rádia.....	9	<b>Technické údaje</b> .....	<b>31</b>
Poslech streamovacích služeb.....	9	<b>Ochranné známky</b> .....	<b>32</b>
Přehrávání hudby uložené v mediálním serveru.....	10		
Poslech hudby přes AirPlay.....	11		
Poslech hudby přes Bluetooth.....	12		
<b>Párování přístroje se zařízením MusicCast</b> .....	<b>13</b>		
Konfigurace sítě MusicCast.....	13		
Použití dvou přístrojů jako stereo reproduktorů (funkce MusicCast Stereo).....	14		
Použití dvou přístrojů jako prostorových reproduktorů (funkce MusicCast Surround).....	15		

## Co obsahuje tento dokument

Tento návod podrobně vysvětluje všechny funkce přístroje a jejich obsluhu. Příložený Stručný průvodce poskytuje jednoduchý návod připojení přístroje k síti pro přehrávání hudby uložené v mobilních zařízeních. Stručného průvodce si uložte pro případné použití.

- V tomto návodu jsou nadále smartphony a všechna ostatní mobilní zařízení využívající operační systémy Android nebo iOS nazývána „mobilní zařízení“.
- Pojem „iPhone“ v tomto návodu znamená i „iPod touch“ a „iPad“.
- Vyobrazení v návodu se mohou mírně lišit od skutečného provedení výrobku.
- Obrazovky aplikace MusicCast CONTROLLER byly pořízeny na zařízení s anglickou verzí iOS. Skutečný vzhled obrazovek aplikace se od nich může lišit podle použité verze aplikace a iOS.
- Symboly a konvence

**Upozornění** Označuje informace, které je nutné prostudovat před použitím výrobku a jejichž neuposlechnutí může vést k nefunkčnosti a poškození výrobku.

**Poznámka** Označuje doplňující informace, které je dobré znát před použitím výrobku.

☞ Odkazuje na další stránku či stránky s doplňujícími informacemi.

## Příslušenství



Napájecí přívod



Stručný průvodce



Antivibrační podložky  
Použijte pro montáž na stěnu (☞ str. 24)



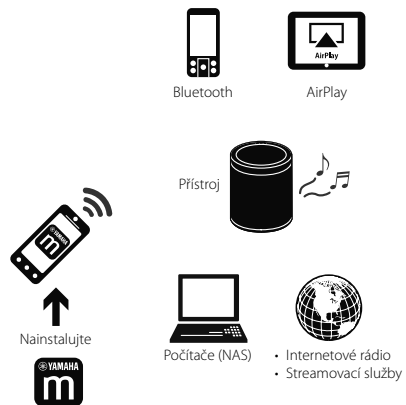
Bezpečnostní brožura

# Použití přístroje

- Přístroj je bezdrátový streamovací reproduktor, který může sloužit ve spojení s domácí sítí nebo zvukovým systémem k reprodukci zvuku internetových rádií, mediálních serverů (PC nebo NAS) a zařízení AirPlay nebo Bluetooth ve stejné síti.
- Výrobek je rozměrově malý, poskytuje však bohatý zvuk, jaký umožňuje exkluzivní digitální signálový procesor (DSP) Yamaha.
- Přístroj je možné ovládat a konfigurovat domácí síť pomocí aplikace MusicCast CONTROLLER. (⇨ str. 7, „Použití aplikace MusicCast CONTROLLER pro připojení k síti“)

## ♪ Použití aplikace MusicCast CONTROLLER pro konfiguraci domácí zvukové sítě ♪

### Reprodukce zvuku z neobvykle širokého rozsahu vstupních zdrojů se skvělou kvalitou zvuku

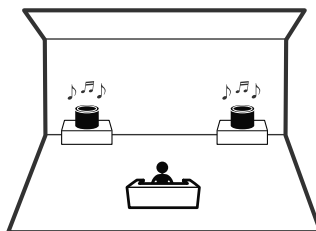


Je nutný bezdrátový router LAN (přístupový bod).

### Použití dvou přístrojů

Dva přístroje mohou sloužit jako stereofonní reproduktory nebo v kombinaci se zesilovačem Yamaha jako bezdrátové prostorové reproduktory. (⇨ str. 14, „Použití dvou přístrojů jako stereo reproduktorů (funkce MusicCast Stereo)“)

(⇨ str. 15, „Použití dvou přístrojů jako prostorových reproduktorů (funkce MusicCast Surround)“)



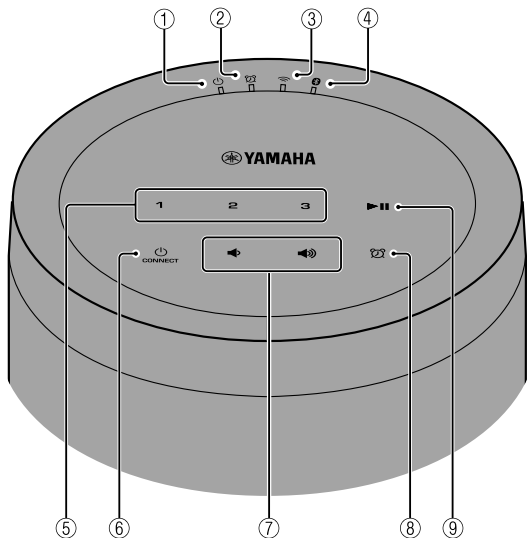
### Kombinace přístroje se zařízením MusicCast

Poslech internetových rádií ve více místnostech nebo přehrávání zvukových souborů. Pomocí MusicCast si můžete užívat hudby po celém domě. (⇨ str. 13, „Konfigurace sítě MusicCast“)






# Části přístroje

## Horní panel



### Kontrolky

- ①  Kontrolka napájení (⇨ str. 7)  
Svítí nepřerušovaně při zapnutí přístroje.
- ②  Kontrolka budíku (⇨ str. 17)

- ③  Kontrolka bezdrátové LAN (⇨ str. 21)  
Svítí klidně, je-li přístroj připojen k routeru bezdrátové sítě LAN. Při použití funkcí MusicCast Stereo nebo MusicCast Surround tato kontrolka svítí nepřerušovaně i při připojení síťovým kabelem.

- ④  Indikátor Bluetooth (⇨ str. 12, 21)

### Ovládací panel

Ovládací panel je dotykový. Funkce ovládáte klepnutím na ikonu.

- ⑤ **1, 2, 3** (⇨ str. 16)

- ⑥  (napájení)/CONNECT (⇨ str. 7)

#### **Automatický přechod do pohotovostního režimu**

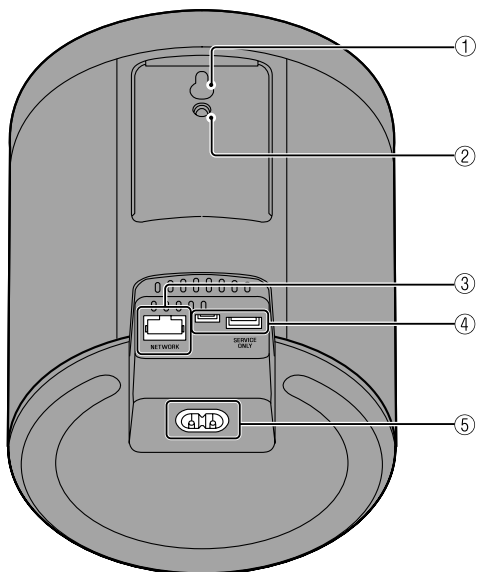
Přístroj se automaticky vypne do pohotovostního stavu, pokud se po dobu delší 20ti minut nepřehrává audio ani není obsluhován (funkce auto standby). Pro vypnutí této funkce viz kap. „Nastavení Option“ (⇨ str. 20).

- ⑦  Nastavení hlasitosti.

- ⑧  (⇨ str. 17)  
Nastavení budíku.

- ⑨  Přehrávání nebo pauza skladby.

## Zadní panel

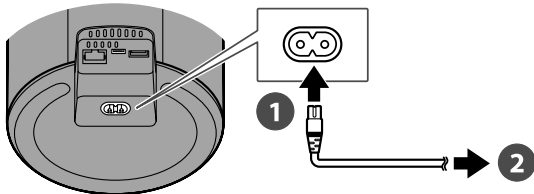


- ① Otvor pro zavěšení na stěnu (kromě modelů pro USA a Kanadu; ↗ str. 24)
- ② Otvor pro šroub držáku na stěnu (↗ str. 25)
- ③ Zásuvka NETWORK (↗ str. 7)
- ④ Konektor SERVICE ONLY  
Používá se pro opravy přístroje.
- ⑤ Napájecí zásuvka (↗ str. 7)

# Použití aplikace MusicCast CONTROLLER pro připojení k síti

## 1 Připojte přístroj k napájecí síti.

Připojte síťový přívod (příložen) do napájecí zásuvky na přístroji a síťovou zástrčku pak zapojte do zásuvky.



### Poznámka

Po připojení napájení se kalibrují dotykové snímače přístroje. Toto nastavení trvá asi pět sekund. Během této doby se nepokoušejte přístroj ovládat, může dojít k poruchám funkce.

## 2 Připojte počítačovou síť.

Při připojení k síti postupujte podle kroků 1–3 vpravo.

Přístroj může být připojen k síti bezdrátově nebo metalicky. Pro metalické připojení je nutné použít síťový kabel (není příložen).

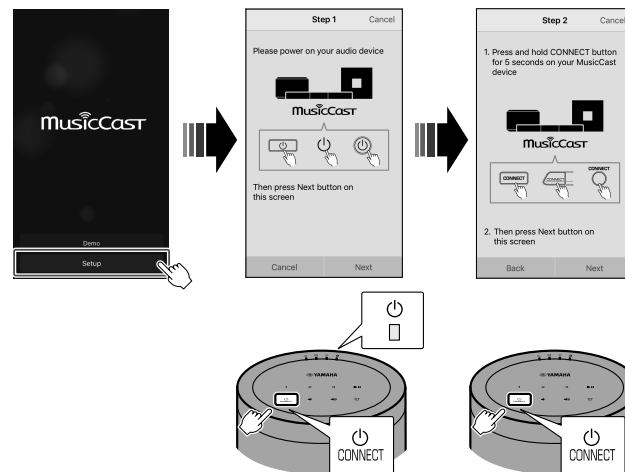
### Poznámka


- Pro metalické (drátové) připojení použijte vhodný standardní síťový kabel se stíněnými zkroutčenými páry (STP, přímý, Cat 5 a vyšší; není příložen) a zapojte jej do zásuvky NETWORK na zadním panelu.
- Další informace o připojení k internetu naleznete v dokumentaci k použitým síťovým prvkům.

- Bezpečnostní software nainstalovaný v počítači nebo síťových prvcích (firewall apod.) může blokovat přístup přístroje k počítači nebo internetu. Pokud se tak děje, upravte nastavení programu tak, aby byl přístup přístroje umožněn.

## 1 Stáhněte si zdarma aplikaci MusicCast CONTROLLER z App Store nebo Google Play a nainstalujte ji do mobilního zařízení.

## 2 Aplikaci použijte ke konfiguraci sítě.

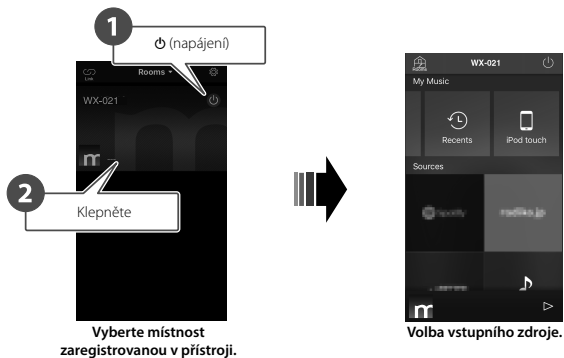


Kontrolka  svítí nepřerušovaně při zapnutém přístroji.

## 3 Při konfiguraci sítě postupujte podle instrukcí na obrazovce.

# Reprodukce ze vstupního zdroje

Pomocí aplikace MusicCast CONTROLLER přehrávejte hudbu. Obrazovku volby vstupního zdroje otevřete volbou místnosti (room) zaregistrované v přístroji. Obrazovka zprostředkuje přístup k různým vstupním zdrojům.

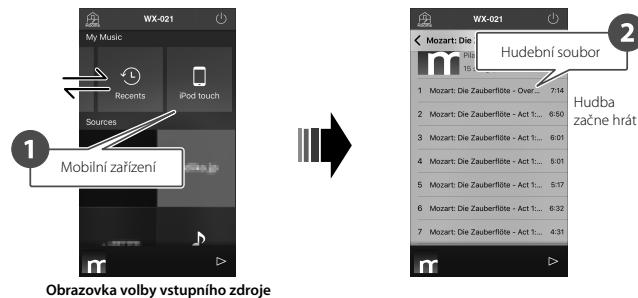


## Přehrávání hudby uložené v mobilním zařízení

Můžete přehrávat zvukové soubory uložené v mobilním zařízení, na němž je nainstalována aplikace MusicCast CONTROLLER.

### Poznámka

Použitelné typy (formáty) zvukových souborů se mohou lišit podle mobilního zařízení. Prostudujte si dokumentaci přiloženou k mobilnímu zařízení.





## Poslech internetového rádia

Můžete poslouchat vysílání rozhlasových stanic z celého světa, pokud je šířeno po internetu.



Obrazovka volby vstupního zdroje

### Poznámka

- Určitá internetová rádia nemusejí být dostupná nebo mohou pracovat jen v určité denní dobu.
- Poskytování této služby může být bez předchozího upozornění přerušeno.
- Tato funkce používá katalog airable.Radio „airable“ je službou společnosti Tune In GmbH.

## Poslech streamovacích služeb

Aplikace MusicCast CONTROLLER umožňuje i poslech streamovacích služeb. Na obrazovce MusicCast CONTROLLER vyberte název místnosti registrovaný v přístroji a pak požadovanou streamovací službu podle názvu stanice. Pro podrobnosti viz aplikaci MusicCast CONTROLLER.

### Poznámka

- Služba je omezena na určité oblasti.
- Podpora přístroje pro různé služby se může lišit podle toho, kde byl přístroj zakoupen.
- Služba se může bez upozornění změnit nebo být ukončena.
- Po registraci přístroje do aplikace MusicCast CONTROLLER můžete streamovací služby používat. Pro podrobnosti viz kap. „Použití aplikace MusicCast CONTROLLER pro připojení k síti“ (☞ str. 7).
- Podrobnosti k hudebním streamovacím službám naleznete v dodatcích pro streamovací služby. Otevřete stránky Yamaha Downloads a stáhněte si dodatek (supplement). <https://download.yamaha.com/>

# Přehrávání hudby uložené v mediálním serveru

Je možné přehrávat zvukové soubory uložené v počítači nebo síťovém úložišti (NAS), které jsou ve stejné síti s přístrojem. Počítač nebo NAS pak slouží jako mediální server.

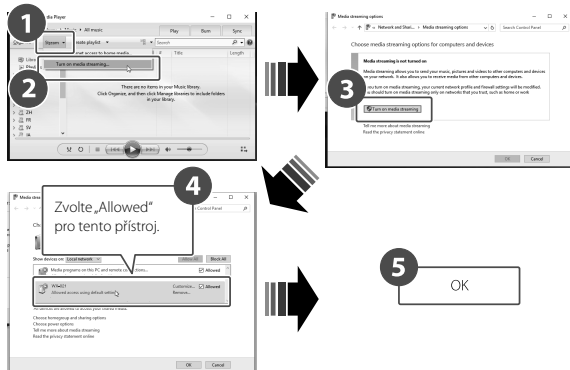
## Poznámka

- Přístroj a počítač (NAS) připojte ke stejnému bezdrátovému routeru LAN (přístupovému bodu).
- Informaci o hudebních souborech, které je možné přehrávat tímto přístrojem, naleznete v kap. „Souborové formáty a média podporovaná přístrojem“ (⇨ str. 30).

## 1 Nakonfigurujte sdílení médií.

Pro přehrávání souborů z mediálního serveru (počítač nebo NAS) musí být povoleno sdílení médií. Dále je jako příklad použit Windows Media Player 12. Při konfiguraci sdílení médií postupujte podle instrukcí na obrazovce, jak je uvedeno dále.

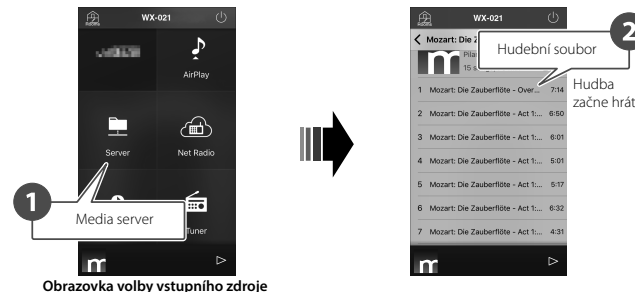
### Windows Media Player 12



## 2 Přehrávejte hudební soubory.

### Poznámka

- Obrázky Windows Media Player 12 byly pořízeny v počítači s anglickým rozhraním.
- Pokud media server (počítač nebo NAS) používá pro přehrávání zvuku jinou aplikaci než Windows Media Player, postupujte při povolení sdílení médií podle návodu k aplikaci nebo počítači (NAS).
- Pro podrobnosti o sdílení médií viz nápovědu programu Windows Media Player.



# Poslech hudby přes AirPlay

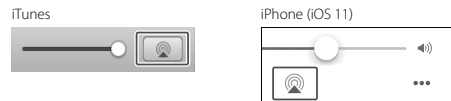
Soubory z iTunes nebo uložené v iPhone je možný přehrávat pomocí funkce AirPlay.

## Poznámka

- Přístroj, počítač (NAS) a iPhone připojte ke stejnému bezdrátovému routeru LAN (přístupovému bodu).
- Pro informaci o kompatibilitě iPhone viz kap. „Souborové formáty a média podporovaná přístrojem“ (⇨ str. 30).

## 1 Spusťte iTunes nebo otevřete obrazovku přehrávání v iPhone.

Pokud iTunes nebo iPhone rozpoznají přístroj, na obrazovce se objeví ikona AirPlay.



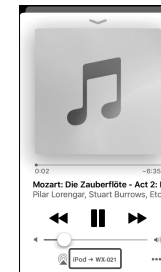
## Poznámka

Pokud se ikona nezobrazuje, zkontrolujte, zda jsou přístroj a počítač (nebo iPhone) správně připojeny do stejné bezdrátové sítě LAN.

## 2 Klepněte na ikonu AirPlay v iTunes nebo na iPhone a vyberte přístroj (místnost (room) zaregistrovanou v přístroji) jako cíl zvuku (audio output destination).

## 3 Přehrávejte hudební soubory.

Vstup přístroje se změní na AirPlay a zvuk je reprodukován.



# Poslech hudby přes Bluetooth

Přístroj může sloužit i k přehrávání hudby ze zařízení Bluetooth, jako jsou mobilní zařízení nebo digitální přehrávače. Další informace k Bluetooth naleznete v dokumentaci přiložené u zařízení Bluetooth.

## Poznámka

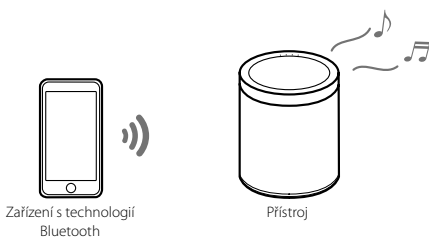
- Pokud již bylo k přístroji připojeno zařízení Bluetooth, přístroj se po zapnutí Bluetooth připojí k tomu zařízení, které bylo připojeno naposledy. Před spárováním s novým zařízením toto připojení ukončete.
- Spojení Bluetooth ukončíte přidržením ►|| po dobu nejméně tří sekund.

## Poslech hudby ze zařízení Bluetooth

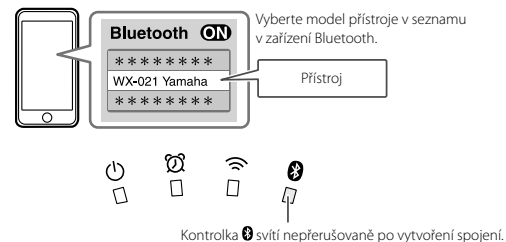
Zvuk ze zařízení Bluetooth může být přenášen bezdrátově.

## Poznámka

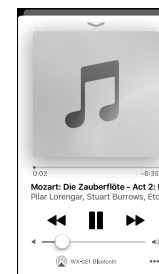
Při prvním připojování zařízení Bluetooth k přístroji ukončete krok **1** (vpravo) do pěti minut po zapnutí přístroje.



## 1 K přístroji připojte zařízení Bluetooth.



## 2 Přehrávejte hudební soubory.

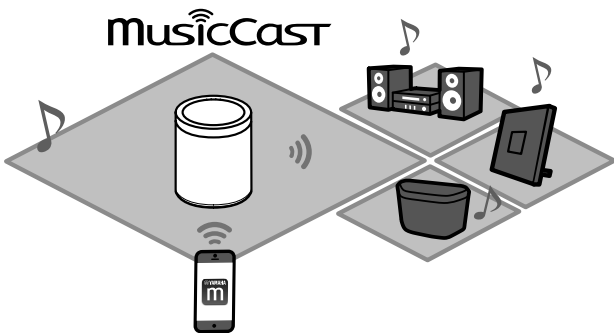


## Poznámka

Pokud nelze připojit zařízení Bluetooth, smažte přístroj ze seznamu zařízení registrovaných v zařízení Bluetooth a opakujte kroky **1** a **2**.

# Párování přístroje se zařízením MusicCast

Pro dosažení vyšší kvality zvuku je možno použít více těchto přístrojů nebo může být tento přístroj spárován s jiným zařízením kompatibilním s MusicCast. Domácí zvukovou síť můžete nakonfigurovat pomocí aplikace MusicCast CONTROLLER.



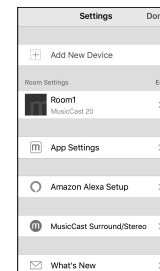
## Konfigurace sítě MusicCast

Zaregistrujte přístroj pomocí aplikace MusicCast CONTROLLER a pak zaregistrujte v aplikaci další zařízení MusicCast.

### **Poznámka**

Pro registraci přístroje v aplikaci viz kap. „Použití aplikace MusicCast CONTROLLER pro připojení k síti“ (⇨ str. 7).

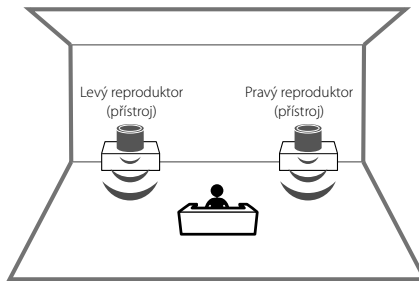
- 1 Klepněte na  (Nastavení).
- 2 Při registraci zařízení MusicCast postupujte podle pokynů na obrazovce.



# Použití dvou přístrojů jako stereo reproduktorů (funkce MusicCast Stereo)

Dva přístroje můžete použít současně jako stereofonní reproduktory tak, že je přiřadíte a umístíte jako levý a pravý reproduktor.

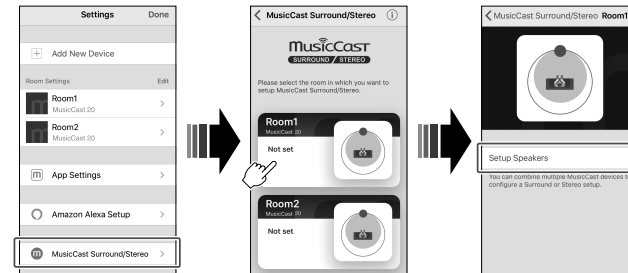
Pro použití této funkce aktualizujte firmware přístroje na poslední verzi (☞ str. 22 „Aktualizace firmware“).



## Poznámka

- Při použití funkce MusicCast Stereo je jeden přístroj použit jako „Pairing Master“ a ostatní jako „Pairing Device“. Pouze „Pairing Device“ podporuje následující operace.
  - Zapínání a vypínání napájení
  - Nastavení hlasitosti
- Při použití funkce MusicCast Stereo jsou dostupné možnosti nastavení „Reset přístroje“ (☞ str. 20) a „Povolení/potlačení dětského zámku“ (☞ str. 21).
- Pokud máte nastavený budík, vypněte jej před konfigurací MusicCast Stereo.

- 1 Zaregistrujte první a druhý přístroj do stejného umístění (location) v aplikaci MusicCast CONTROLLER (☞ str. 13 „Konfigurace sítě MusicCast“).**
- 2 Nastavení dokončete podle instrukcí na obrazovce.**



## Připojení přístroje k subwooferu ve stejné síti

Přístroj lze připojit k síťovému subwooferu s podporou MusicCast pro dosažení dynamičtějších basů.

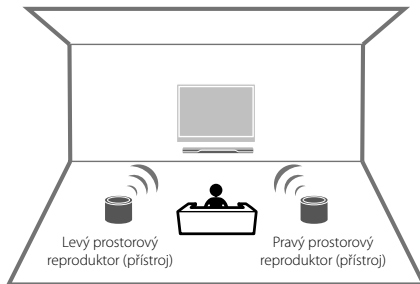
Při registraci přístroje a síťového subwooferu MusicCast na stejném místě postupujte podle pokynů aplikace MusicCast CONTROLLER. (☞ str. 7 „Použití aplikace MusicCast CONTROLLER pro připojení k síti“)

- Další informace naleznete v dokumentaci dodané se subwooferem.
- Pokud máte nastavený budík, vypněte jej před připojením subwooferu.

# Použití dvou přístrojů jako prostorových reproduktorů (funkce MusicCast Surround)

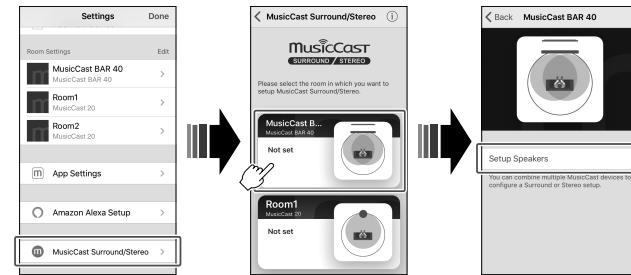
Zařízení podporující MusicCast Surround, jako jsou AV receivery nebo sound bary, mohou být párovány s tímto přístrojem pro dosažení vícekanálového zvuku.

Pro použití této funkce aktualizujte firmware přístroje na poslední verzi (⇨ str. 22 „Aktualizace firmware“). Další informace k aktualizacím firmware naleznete v dokumentaci přiložené k připojeným zařízením.



## 1 Zaregistrujte přístroje a AV receiver podporující MusicCast Surround do stejného umístění (location) v aplikaci MusicCast CONTROLLER (⇨ str. 13 „Konfigurace sítě MusicCast“).

## 2 Nastavení dokončete podle instrukcí na obrazovce.



Nakonfigurujte MusicCast Surround v AV receiveru nebo sound baru spárovaném s přístrojem.

### Poznámka

- Při použití přístroje jako prostorového reproduktoru nejsou dostupné následující funkce a operace.
  - Funkce Oblíbených
  - Funkce budíku
  - Nastavení hlasitosti
  - Hlasitost se nastavuje tak, aby odpovídala hlasitosti určené AV receiverem nebo sound barem.
  - Jiné možnosti nastavení, než „Reset přístroje“ (⇨ str. 20) a „Povolení/potlačení dětského zámku“ (⇨ str. 21).
- Pokud máte nastavený budík, vypněte jej před konfigurací MusicCast Surround.

# Užitečné funkce

## Oblíbené (Favorites)

Oblíbené skladby, internetová rádia a další zdroje mohou být uloženy jako oblíbené v přístroji a v aplikaci MusicCast. Po registraci mohou být snadno vyvolány k poslechu. Přístroj umožňuje registraci třech oblíbených. Aplikace MusicCast CONTROLLER umožňuje registraci až 40ti oblíbených.

Lze uložit tyto zdroje.

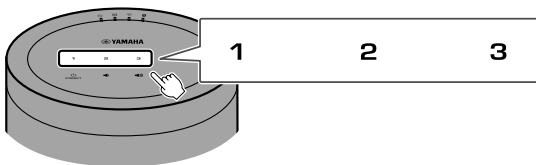
- Media servery (počítač nebo NAS) obsahující zvukové soubory, internetová rádia a streamovací služby
- Bluetooth

### Zaregistrujte oblíbené v přístroji

**1** Pomocí aplikace MusicCast CONTROLLER reprodukcujte požadovaný vstupní zdroj.

**2** Stiskněte a přidržte **1**, **2** nebo **3** na přístroji na dobu nejméně tří sekund během reprodukce.

Kontrolka  blikne třikrát a vstupní zdroj je přiřazen číslu oblíbených.

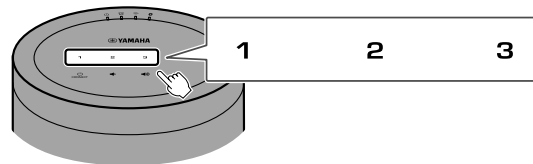


### Poznámka

Oblíbené přiřazené k **1**, **2** a **3** na přístroji mohou být také přiřazené „Oblíbeným“ 1, 2 a 3 v aplikaci MusicCast CONTROLLER. Pokud jsou oblíbené 1, 2 nebo 3 změněny buď v přístroji nebo v aplikaci MusicCast CONTROLLER, odpovídající oblíbené se změní automaticky s ostatními.

### Přehrávejte oblíbené vstupní zdroje

Klepněte na **1**, **2** nebo **3** na přístroji.





# Budík

Aplikaci MusicCast CONTROLLER lze použít k nastavení budíku. Budík může přehrávat pískání nebo sítový obsah z media serveru (počítač nebo NAS) nebo např. internetové rádio.

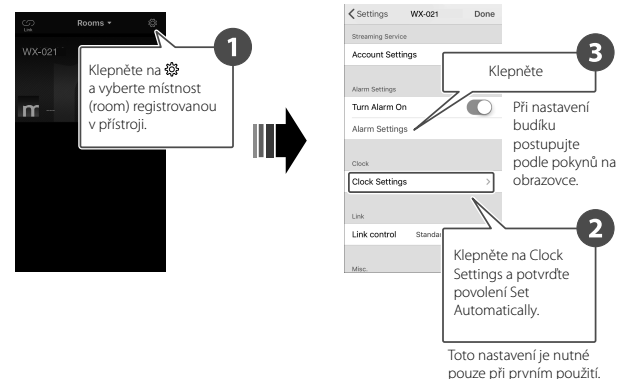
## Alarm type

Jsou možné tři typy buzení—hudba, pískání a kombinace obou.

<b>Pouze hudba (Music only)</b>	Ve stanovený čas hraje pouze hudba. Hlasitost je zpočátku nízká a postupně se zvyšuje.
<b>Hudba + pískání (Music + beeps)</b>	Hudba začne potichu hrát tři minuty před stanoveným časem buzení a postupně zesiluje. Ve stanovený čas začne budík pískat do hudby.
<b>Pískání (Beeps only)</b>	Ve stanovený čas začne budík pískat.

## Nastavte budík



### 1 Budím nastavte pomocí aplikace MusicCast CONTROLLER.

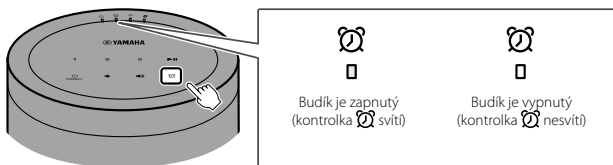


#### Poznámka


Žádný zvuk budíku se neozve v případě, že je zvoleno „Music only“ a určený sítový obsah je z nějakého důvodu nedostupný. Proto se pro důležité časy buzení doporučuje volba „Music + beeps“ nebo „Beeps“.

## 2 Klepněte na na přístroji.

Kontrolka  se nepřerušovaně rozsvítí a budík je zapnutý. Stav budíku se mění mezi zapnutím a vypnutím s každým dotykem .



### Poznámka

Nastavení budíku se při jeho vypnutí zachová. Zapnete-li budík klepnutím na , poslední zvolené nastavení budíku

### Zastavení buzení

Probíhající buzení zastavíte klepnutím na kteroukoli ikonu na ovládacím panelu přístroje.

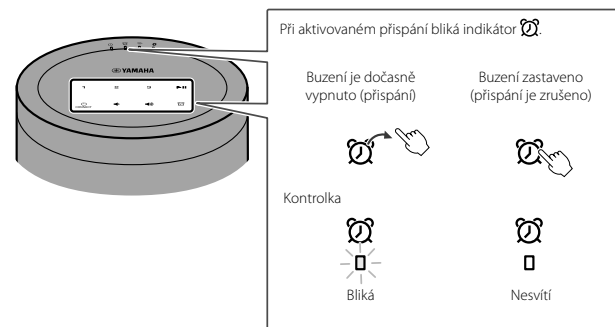
### Poznámka

Pokud buzení nevympnete, zastaví se automaticky po uplynutí jedné hodiny.

### Funkce přispání

K použití funkce přispání použijte aplikaci MusicCast CONTROLLER; buzení se zastaví a po pěti minutách se znovu spustí.

Po povolení této funkce zastavíte buzení opět dotykem kterékoli ikony na panelu, buzení se zastaví a po pěti minutách zase spustí. Pro úplné vypnutí buzení přidržíte některou ikonu na dobu delší pěti sekund.



### Poznámka

Je-li jako typ buzení zvoleno „Music + beeps“, klepnutím na kteroukoli ikonu panelu zastavíte pouze pískání budíku. Hudbu zastavíte dalším klepnutím na kteroukoli ikonu. Buzení se opět spustí po uplynutí pěti minut. Pro úplné vypnutí buzení pískáním s hudbou přidržíte některou ikonu na dobu delší pěti sekund.

## Funkce dětského zámku

Přístroj je vybaven dětským zámek. Po povolení funkce dětského zámku jsou některé operace z ovládacího panelu znemožněny pro ochranu před nechtěnou obsluhou.

Funkce je ve výchozím stavu zakázána. Po povolení funkce dětského zámku mohou být z čelního panelu obsluhovány pouze tyto funkce. Ostatní funkce ovládejte z aplikace MusicCast CONTROLLER.



### Je-li přístroj v pohotovostním režimu

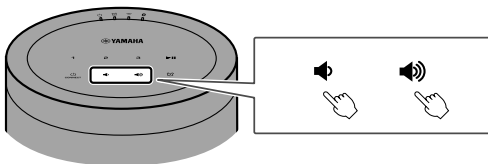
- zapnutí přístroje
- konfigurace možností (☞ str. 20)

### Je-li přístroj zapnutý

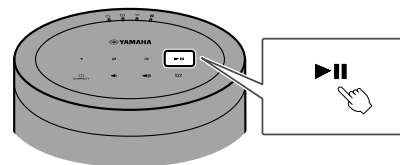
- vypnutí do pohotovostního režimu
- zastavení buzení

### Povolení/zakázání funkce dětského zámku

- 1 Klepněte současně na  a  na ovládacím panelu a přidrže je na dobu nejméně pěti sekund, když je přístroj v pohotovostním stavu.**



- 2 Přidrže  po dobu nejméně tří sekund.**



Kontrolky  a  bliknou třikrát a dětský zámek je povolen.



Pro potlačení dětského zámku opakujte kroky **1** a **2**.

Kontrolky  a  bliknou třikrát a dětský zámek je zakázán.

### Poznámka



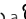
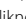




Pokud není žádná operace provedena do deseti sekund po kroku **1**, přístroj se vypne zpět do režimu pohotovosti a stav dětského zámku zůstane nezměněný. V tom případě opakujte postup od kroku **1**.


## Nastavení možností (Option)

V režimu nastavení možností mohou být změněny následující vlastnosti. Do režimu nastavení možností vstoupíte současným klepnutím na  a  na ovládacím panelu a přidržetím na dobu nejméně pěti sekund když je přístroj v pohotovostním stavu.

### Poznámka

- Pokud do deseti sekund neprovedete žádnou další operaci, režim změny možností je zrušen.
- Jediné dostupné možnosti při použití funkcí MusicCast Stereo nebo MusicCast Surround nebo při použití síťového subwooferu MusicCast jsou „Reset přístroje“ a „Povolení/potlačení dětského zámku“.











Nabídka nastavení	Výchozí	Postup
Reset přístroje	–	Přidržejte tlačítko  na panelu po dobu nejméně tří sekund. Kontrolka  blikne dvakrát a přístroj se inicializuje.
Povolení/potlačení režimu Network Standby*	Povoleno	Přidržejte tlačítko <b>1</b> na panelu po dobu nejméně tří sekund. Kontrolky  a  bliknou dvakrát a funkce je zakázána. Opakováním operace můžete funkci střídavě povolit a potlačit. Po povolení funkce bliknou kontrolky  a  třikrát.
Povolení/potlačení režimu Auto Standby	Povoleno	Přidržejte tlačítko <b>2</b> na panelu po dobu nejméně tří sekund. Kontrolka  blikne dvakrát a funkce je zakázána. Opakováním operace můžete funkci střídavě povolit a potlačit. Po povolení funkce blikne kontrolka  třikrát.

\* Tato možnost zapne nebo vypne síťové operace ve stavu pohotovosti. Při vypnutém režimu network standby jsou síťové operace přerušeny při vypnutí přístroje do stavu pohotovosti. Dále je možné volit zvláštní režim „eco standby“, který minimalizuje spotřebu po vypnutí. Následující operace a funkce nejsou dostupné v režimu eco standby. Pro jeho použití klepnutím na tlačítko /CONNECT zapněte přístroj.

- Pomocí aplikace MusicCast CONTROLLER zapněte přístroj
- AirPlay
- Bluetooth
- Funkce MusicCast Stereo/MusicCast Surround



Tento výrobek dosahuje zvláště nízké spotřeby v režimu pohotovosti se sítí (Network Standby mode) ne vyšší než dva wattů díky pokročilému úspornému řešení.


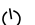


Nabídka nastavení	Výchozí	Postup
Povolení/potlačení bezdrátové LAN	Povoleno	Přidrže tlačítko <b>3</b> na panelu po dobu nejméně tří sekund. Kontrolka  blikne dvakrát a funkce bezdrátové LAN je zakázána. Opakováním operace můžete funkci střídavě povolit a potlačit. Po povolení funkce blikne kontrolka  třikrát. Při připojování přístroje k síti se ujistěte, že konfiguruje síťové nastavení z aplikace MusicCast CONTROLLER (☞ str. 7).
Povolení/potlačení Bluetooth	Povoleno	Přidrže tlačítko  na panelu po dobu nejméně tří sekund. Kontrolka  blikne dvakrát a funkce Bluetooth je zakázána. Opakováním operace můžete funkci střídavě povolit a potlačit. Po povolení funkce blikne kontrolka  třikrát.
Povolení/zakázání funkce dětského zámku	Potlačen	Přidrže  po dobu nejméně tří sekund. Kontrolky  a  bliknou třikrát a dětský zámek je povolen. Opakováním operace můžete funkci střídavě povolit a potlačit. Po povolení funkce bliknou kontrolky  a  třikrát.

# Aktualizace firmware

Firmware přístroje můžete aktualizovat po připojení k internetu. Po vydání nové verze firmware se v aplikaci MusicCast CONTROLLER zobrazí upozornění. Při aktualizaci postupujte podle pokynů na obrazovce.

## Indikace průběhu aktualizace


Stav aktualizace firmware můžete pozorovat pomocí indikátorů na přístroji.

Status	Indikátory
Aktualizace je v běhu	 <p>Kontrolky jiné než  blikají nebo svítí podle stavu průběhu aktualizace.</p>
Aktualizace je úspěšně hotova	 <p>Svítí stále</p> <p>Po úspěšném ukončení aktualizace se přístroj automaticky vypne a opět zapne.</p>
Aktualizace selhala	 <p>Kontrolky blikají a svítí podle toho, co bylo příčinou selhání. Odpojte napájecí přívod ze zásuvky, opět je připojte a pokuste se aktualizaci opakovat.</p>

### Poznámka

- Během aktualizace firmware přístroj neovládejte a neodpojte síťový kabel ani napájecí přívod.
- Neúspěch aktualizace může být způsoben i nedostatečnou rychlostí síťového připojení nebo potížemi s bezdrátovou sítí.

## Připojení k síti pomocí iPhone

Po prvním zapnutí po zakoupení nebo po resetu přístroje kontrolka  bliká a přístroj automaticky vyhledává zařízení iOS, jako jsou iPhony. Nastavení síťového připojení zařízení iOS může být použito pro přístroj a usnadnit tak připojení ke stávající bezdrátové síti.

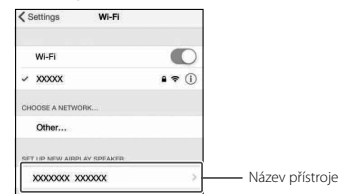
- Stažením a instalací aplikace MusicCast CONTROLLER do zařízení iOS získáte všechny výhody a budete moci využívat všech funkcí přístroje (⇨ str. 7).
- Síťové nastavení zařízení iOS není možné automaticky použít pro přístroj (tato funkce), pokud je k síti připojen metalicky (kabelem).

### Poznámka

- Ujistěte se, že je zařízení iOS připojeno k bezdrátovému routeru LAN (přístupovému bodu).
- Zařízení musí být vybaveno iOS 7.1 nebo vyšším.
- Nastavení síťových připojení na zařízeních iOS nelze použít v přístroji k vytvoření bezdrátového připojení, je-li v bezdrátovém routeru (přístupovém bodu) použito šifrování WEP.

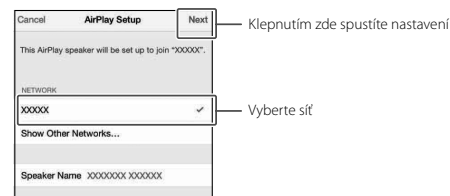
## 1 Dokud bliká kontrolka , otevřete nastavení Wi-Fi v zařízení iOS a vyberte tento přístroj jako reproduktor AirPlay.

iOS 11 (anglické rozhraní)



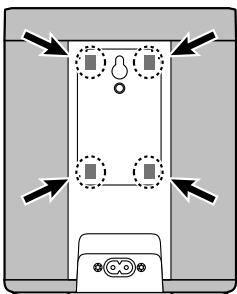
## 2 Vyberte bezdrátovou síť (přístupový bod), k níž se chcete připojit.

Po úspěšném sdílení nastavení sítě se přístroj automaticky připojí ke zvolené bezdrátové síti.



## Montáž přístroje na stěnu

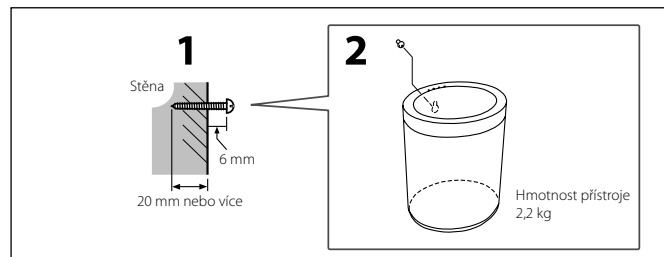
Přístroj je možné zavěsit na stěnu. Předtím nasadte přiložené antivibrační podložky do všech čtyř rohů zadního panelu, zabráníte tak přenosu otřesů a hluku do stěny.



### Upozornění

Po montáži na stěnu ověřte stabilitu zavěšení. Yamaha nemůže být zodpovědná za jakékoli nehody způsobené nesprávnou montáží nebo instalací. Pokud si nejste jisti, využijte pro zavěšení profesionální službu.

### Použití otvoru pro zavěšení (kromě modelů pro USA a Kanadu)



- 1** Zašroubujte samořezný šroub (průměru 3,5–4 mm; není přiložen) do stěny nebo jiného vhodného svislého povrchu s dostatečnou nosností.
- 2** Navlékněte otvor v zadním panelu přístroje na hlavu šroubu.

Tlačte přístroj ke stěně a dolů, až je šroub zcela zasunut do dutiny otvoru.



**Upozornění**

Pád přístroje vede k jeho poškození a může dojít ke zranění osob. Před montáží na stěnu uposlechněte těchto pokynů.

- Nepoužívejte stěnu pokrytou tlustou vrstvou malty, dýhou a podobnými materiály, které se mohou oddělit.
- Nepoužívejte hřebíky ani lepicí pásky.
- Přístroj zabezpečte proti pádu všemi možnými způsoby. Ty zahrnují i použití bezpečnostního lanka nebo drátěné kotvy.

**Použití otvoru pro šroub držáku na stěnu**

Pomocí otvoru se závitem upevněte přístroj na zakoupený držák (není přiložen) pro montáž na stěnu.

**Upozornění**

- Použijte vhodný držák kompatibilní s tímto přístrojem, u něhož nehrozí pád nebo překlopení přístroje.
- Držák by měl mít nosnost nejméně 4,5 kg.
- Postupujte podle pokynů dodaných s držákem a namontujte přístroj správně.
- Při použití držáku (není přiložen) vždy nasadte bezpečnostní lanko nebo drátovou kotvu mezi držák a přístroj.

**Poznámka**

Použijte držák na stěnu využívající šroub s unifikovaným palcovým závitem hrubým, jaké se používají např. u fotografických stativů. Připravte si šroub podle následující tabulky.

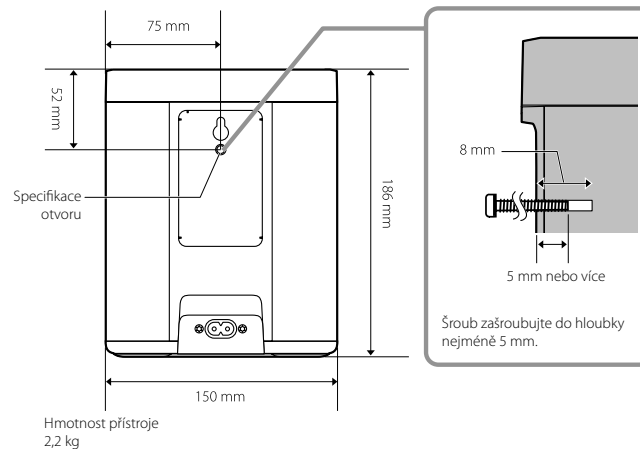
Specifikace šroubu

Unifikovaný palcový závít hrubý 1/4"-20 UNC

Průměr	6,35 mm
Závítů/palec	20

Specifikace otvoru

Průměr	6,35 mm
Hloubka	8 mm



# Řešení potíží

Pokud přístroj nepracuje správně, řiďte se pokyny následující tabulky. Pokud není problém popsán nebo potíže trvají po provedení doporučené opravy, vypněte přístroj, odpojte jeho síťový přívod a obraťte se na nejbližší autorizovaný servis nebo autorizovaného prodejce Yamaha.

## Obecné

Problém	Příčina	Řešení
<b>Přístroj není zapnutý. Dotykové prvky nepracují.</b>	Dotykové prvky byly používány okamžitě po připojení napájecího přívodu přístroje do zásuvky (start přístroje probíhá během cca 5 sekund po připojení napájení).	Během startu přístroje se nedotýkejte ovládacích prvků. Nepokoušejte se přístroj zapnout, dokud není dokončen start přístroje (⇨ str. 5).
<b>Přístroj se po zapnutí okamžitě vypne. Přístroj nepracuje správně.</b>	Napájecí přívod není řádně zapojen.	Ujistěte se, že je napájecí přívod správně zapojen do zásuvky na přístroji i do napájené síťové zásuvky.
<b>Přístroj není možné ovládat.</b>	Řídicí mikroprocesor se zablokoval v důsledku externího elektrického přepětí (způsobeného například bleskem nebo výbojem statické elektřiny) nebo výkyvem napájecího napětí.	Odpojte přístroj od napájecí sítě, vyčkejte alespoň 30 sekund a pak jej opět připojte.
<b>Z přístroje nevychází žádný zvuk.</b>	Nebyl správně zvolen vstupní zdroj.  Hlasitost může být nastavena na nejnižší úroveň nebo umlčena.	Pomocí aplikace MusicCast CONTROLLER vyberte vstupní zdroj (⇨ str. 8).  Zvyšte hlasitost.
<b>Elektromagnetické rušení z vnějších zdrojů způsobuje šum ve zvuku.</b>	Přístroj je příliš blízko ostatním elektronickým zařízením.	Posuňte přístroj do větší vzdálenosti od takovýchto zařízení.

# Sít

Problém	Příčina	Řešení
<b>Není možné konfigurovat připojení v aplikaci MusicCast CONTROLLER.</b>	Mobilní zařízení není připojeno k bezdrátovému routeru LAN (přístupovému bodu). Přístroj je vypnut.	Mobilní zařízení připojte k bezdrátovému routeru a nakonfigurujte připojení z aplikace MusicCast CONTROLLER. Zapněte přístroj.
<b>Aplikace MusicCast CONTROLLER nerozpozná přístroj.</b>	Přístroj a mobilní zařízení nejsou ve stejné síti. Bezdrátový router LAN (přístupový bod) používá více SSID.	Zkontrolujte síťová připojení a nastavení routeru bezdrátové LAN a poté připojte přístroj a zařízení do stejné sítě. Funkce oddělující různé sítě v routeru může blokovat přístup. Při připojování mobilního zařízení vyberte SSID síť, z níž můžete získat přístup k přístroji. Zkuste se připojit k primární SSID.
<b>Nepracují síťové funkce.</b>	Nejsou správně nastaveny síťové parametry (IP adresa). Přístroj se zapíná (start přístroje probíhá během cca 20ti sekund po připojení napájení). Je použit router podporující pouze IPv6.	V routeru povolte funkci serveru DHCP. Nepokoušejte se přístroj ovládat, dokud není dokončen start přístroje. Použijte router s podporou IPv4.
<b>Soubory v media serveru (počítač nebo NAS) se nezobrazují (nepřehrávají).</b>	Soubory nejsou přístrojem nebo media serverem (PC nebo NAS) podporovány.	Ujistěte se, že je formát souborů podporován přístrojem i mediálním serverem. Pro informace o podporovaných hudebních souborech viz kap. „Souborové formáty a média podporovaná přístrojem“ (⇨ str. 30).
<b>Aplikace MusicCast CONTROLLER nerozpozná mediální server (počítač nebo NAS).</b>	Nastavení sdílení médií není správné. Bezpečnostní programy instalované v počítači mohou blokovat přístup tohoto přístroje. Přístroj a media server nejsou ve stejné síti.	Nakonfigurujte sdílení, aby přístroj získal přístup ke složkám mediálního serveru (⇨ str. 10). Zkontrolujte nastavení bezpečnostního software instalovaného v media serveru. Zkontrolujte síťová připojení a nastavení routeru bezdrátové LAN a poté připojte přístroj a media server do stejné sítě.

Problém	Příčina	Řešení
<b>Nelze přehrávat internetové rádio.</b>	Vybraná internetová rozhlasová stanice právě nevysílá.	Mohou být potíže se síťovým připojením ke stanici, stanice právě nevysílá nebo byla její činnost ukončena. Zkuste stanici později nebo vyberte jinou stanici.
	Vybraná internetová rozhlasová stanice vysílá momentálně ticho.	Některé rozhlasové stanice vysílají v určitých částech dne pouze ticho. V tom případě nejsou potíže s připojením a příjmem, neslyšíte však žádný zvuk. Zkuste stanici později nebo vyberte jinou stanici.
	Přístup k síti je omezován nastavením firewallu síťového zařízení (router bezdrátové LAN apod.).	Zkontrolujte nastavení firewallu. Internetové rádio lze přehrávat pouze v případě, že prochází portem určeným každou rozhlasovou stanicí. Číslo portu se liší v závislosti na internetové stanici.
<b>Aktualizace firmware selhala.</b>	Nestabilní připojení k síti.	Zkuste se připojit jindy.
<b>Přístroj se nemůže připojit k Internetu přes router bezdrátové LAN (přístupový bod).</b>	Bezdrátový router LAN je vypnutý.	Zapněte bezdrátový router LAN.
	Přístroj a bezdrátový router LAN jsou příliš vzdálené.	Umístěte přístroj a bezdrátový router LAN blíže k sobě.
	Mezi přístrojem a bezdrátovým routerem LAN je překážka.	Umístěte přístroj a bezdrátový router LAN tak, aby mezi nimi byla přímá viditelnost (bez překážek).
	Přístroj má vypnutou bezdrátovou síť.	Povolte funkci bezdrátové LAN v přístroji (☞ str. 21).
<b>Aplikace MusicCast CONTROLLER nerozpozná bezdrátovou síť.</b>	V okolí pracuje zařízení rušící v pásmu 2,4 GHz (mikrovlnná trouba, jiné zařízení bezdrátové sítě apod.).	Vypněte takové zařízení nebo je přemístěte dále od routeru bezdrátové LAN a přístroje.
	Přístup k síti je omezen nastavením brány firewall bezdrátového routeru LAN (přístupového bodu).	Zkontrolujte nastavení firewallu routeru bezdrátové LAN.
<b>iPhone nerozpozná přístroj při použití AirPlay.</b>	Bezdrátový router LAN používá více SSID.	Funkce oddělující různé sítě v routeru může blokovat přístup. Při připojování mobilního zařízení vyberte SSID síť, z níž můžete získat přístup k přístroji. Zkuste se připojit k primární SSID.

# Bluetooth

Problém	Příčina	Řešení
<b>Není možné připojit přístroj k zařízení Bluetooth.</b>	Zařízení Bluetooth nepodporuje profil Advanced Audio Distribution Profile (A2DP).	Zařízení Bluetooth musí podporovat profil A2DP.
	Heslo Bluetooth zařízení není „0000“.	Použijte Bluetooth zařízení s kódem připojení „0000“.
	Zařízení Bluetooth a přístroj jsou příliš daleko od sebe.	Přemístěte zařízení Bluetooth blíže k přístroji.
	V okolí pracuje zařízení rušící v pásmu 2,4 GHz (mikrovlnná trouba, jiné zařízení bezdrátové sítě apod.).	Posuňte zařízení Bluetooth do větší vzdálenosti od takovýchto zařízení. Pokud router bezdrátové LAN podporuje pásmo 5 GHz, připojte síťová zařízení do sítě v pásmu 5 GHz.
	Přístroj je již spojen s jiným zařízením Bluetooth.	Ukončete aktuální připojení Bluetooth a proveďte spárování s požadovaným zařízením.
	Přístroj má vypnutou funkci Bluetooth.	Povolte funkci Bluetooth v přístroji (⇨ str. 21).
<b>Není přehráván žádný zvuk nebo je zvuk při přehrávání přerušován.</b>	Spojení se zařízením Bluetooth bylo přerušeno.	Vytvořte znovu připojení k zařízení Bluetooth (⇨ str. 12).
	Zařízení Bluetooth a přístroj jsou příliš daleko od sebe.	Přemístěte zařízení Bluetooth blíže k přístroji.
	V okolí pracuje zařízení rušící v pásmu 2,4 GHz (mikrovlnná trouba, jiné zařízení bezdrátové sítě apod.).	Posuňte zařízení Bluetooth do větší vzdálenosti od takovýchto zařízení. Pokud router bezdrátové LAN podporuje pásmo 5 GHz, připojte síťová zařízení do sítě v pásmu 5 GHz.
	Připojené zařízení Bluetooth není nastaveno na přenos audio signálů do přístroje.	V zařízení Bluetooth vyberte přístroj ze seznamu cílových zařízení.
	Hlasitost zařízení Bluetooth je nastavena na příliš nízkou úroveň.	Zvyšte hlasitost připojeného zařízení Bluetooth.

# Souborové formáty a média podporovaná přístrojem

Přístroj podporuje následující formáty souborů, zařízení a média.

## Formáty souborů

Soubor	Vzorkovací kmitočet	Bitové rozlišení (bity)	Datový tok	Počet kanálů	Nepřerušovaná reprodukce
<b>WAV</b> (Pouze formát Linear PCM)	32/44,1/48/ 88,2/96/176,4/ 192 kHz	16/24	—	2	✓
<b>MP3</b>	32/44,1/48 kHz	—	až 320 kbps	2	—
<b>WMA</b>	32/44,1/48 kHz	—	až 320 kbps	2	—
<b>MPEG-4 AAC</b>	32/44,1/48 kHz	—	až 320 kbps	2	—
<b>FLAC</b>	32/44,1/48/ 88,2/96/176,4/ 192 kHz	16/24	—	2	✓
<b>ALAC</b>	32/44,1/48/ 88,2/96 kHz	16/24	—	2	✓
<b>AIFF</b>	32/44,1/48/ 88,2/96/176,4/ 192 kHz	16/24	—	2	✓

- Přehratelné souborové formáty se mohou lišit podle softwaru použitého v mediálních servech (počítač nebo NAS). Podrobnosti naleznete v dokumentaci dodané se software mediálního serveru.
- Nelze přehrávat obsah s ochranou Digital Rights Management (DRM).

## Zařízení AirPlay

Podpora iOS 7 a novějších pro nastavení pomocí Wireless Accessory Configuration. AirPlay funguje se zařízeními iPhone, iPad a iPod touch se systémem iOS verze 4.3.3 nebo novějším, počítači Mac se systémem OS X Mountain Lion nebo novějším a PC s nainstalovanými iTunes 10.2.2 nebo novějšími.

Made for:

iPhone X, iPhone 8 Plus, iPhone 8, iPhone 7 Plus, iPhone 7, iPhone SE, iPhone 6s Plus, iPhone 6s, iPhone 6 Plus, iPhone 6, iPhone 5s, iPhone 5c, iPhone 5, iPhone 4s  
iPad Pro (10.5"), iPad Pro (12.9") 2nd Generation, iPad Pro (12.9") 1st Generation, iPad Pro (9.7"), iPad mini 4, iPad Air 2, iPad mini 3, iPad Air, iPad mini 2, iPad mini, iPad (5th generation), iPad (4th generation), iPad (3rd generation), iPad 2  
iPod touch (6th generation), iPod touch (5th generation)  
(Informace ke květnu 2018)

## Zařízení Bluetooth

Tento přístroj podporuje zařízení Bluetooth s profilem Advanced Audio Distribution Profile (A2DP). Yamaha nezaručuje, že je možné připojit jakékoli zařízení Bluetooth.

# Technické údaje

## Přehrávač

Síť	
Síťové rozhraní	100 Base-TX/10 Base-T
Internetové rádio	Podpora služby airable.radio
Podporované formáty souborů	WAV, MP3, WMA, MPEG-4 AAC, FLAC, ALAC, AIFF
AirPlay	Podporuje službu AirPlay

Wi-Fi	
Normy bezdrátové LAN	IEEE 802.11 a/b/g/n/ac* * pouze kanál šíře 20 MHz
Nosný kmitočet	2,4 GHz, 5 GHz
Dostupný způsob zabezpečení	WEP, WPA2-PSK (AES), Mixed Mode

## Bluetooth

Verze Bluetooth	Verze Bluetooth 4.2
Podporovaný profil	A2DP (Advanced Audio Distribution Profile) AVRCP (Audio/Video Remote Control Profile)
Kompatibilní kodek	SBC, AAC
Vysílací výkon	Bluetooth Class 2
Maximální dosah spojení	10 m (bez rušení)

## Obecné

Napájecí napětí/kmitočet	Modely pro USA a Kanadu	AC 120 V, 60 Hz	
	Model pro Taiwan	AC 110 až 120 V, 50/60 Hz	
	Ostatní modely	AC 100 až 240 V, 50/60 Hz	
Příkon	10 W		
Příkon v pohotovostním režimu	Network Standby vyp./ Bluetooth standby vyp.:	0,2 W	
	Síťový pohotovostní režim aktivován	Wired	1,5 W
		Wireless (Wi-Fi)	1,7 W
		Bluetooth	1,5 W
	Wireless (Wi-Fi/ Bluetooth)	1,9 W	
Maximální výstupní výkon	40 W (výškový 6 Ω 15 W, basový 4 Ω 25 W) (1 kHz, 10 % THD)		
Měníče	výškový s měkkou kalotou 3 cm x 1, basový 9 cm x 1, pasivní chladič x2		
Hmotnost	2,2 kg		
Rozměry (Š x V x H)	150 x 186 x 130 mm		

Obsah tohoto návodu odpovídá posledním technickým údajům v době zveřejnění. Novou verzi návodu můžete stáhnout ze stránek Yamaha.

# Ochranné známky

## MusicCast

MusicCast je registrovaná ochranná známka společnosti Yamaha Corporation.

## Bluetooth®

Značka a logo Bluetooth® jsou registrovanou ochrannou známkou společnosti Bluetooth SIG, Inc. a jakékoli použití společnosti Yamaha Corporation je na základě licence.

## Windows™

Windows je ve Spojených státech a dalších zemích registrovanou ochrannou známkou společnosti Microsoft corporation.

Internet Explorer, Windows Media Audio a Windows Media Player jsou ve Spojených státech a dalších zemích registrovanou ochrannou známkou nebo ochrannou známkou společnosti Microsoft Corporation.

## Android™ Google Play™

Android a Google Play jsou ochrannými známkami společnosti Google Inc. Logo Wi-Fi CERTIFIED™ je certifikační známkou Wi-Fi Alliance®.



Logo Wi-Fi CERTIFIED™ je certifikační známkou Wi-Fi Alliance®.

### Výklad týkající se GPL

Tento produkt používá v některých vrstvách open-source software GPL/LGPL. Máte právo obstarat si, kopírovat, upravovat a redistribuovat pouze tento open-source zdrojový kód. Informace o GPL/LGPL open source software, jak jej získat a o GPL/LGPL licenci viz webové stránky společnosti Yamaha Corporation (<https://download.yamaha.com/sourcecodes/musiccast/>).

## Licence

Informace o licencování softwaru třetích stran v tomto výrobku naleznete na adrese:

[http://\(IP adresa výrobku\\*\)/licenses.html](http://(IP adresa výrobku*)/licenses.html)

\* IP adresa tohoto výrobku je kontrolována aplikací MusicCast CONTROLLER.



Yamaha Eco-Label je značkou certifikace výrobku s vysokým stupněm ochrany životního prostředí.



App Store je servisní známkou služby Apple Inc.

Použití visačky Apple znamená, že příslušenství bylo navrženo pro specifické použití s technologií popsanou na visačce a bylo vývojáři certifikováno na splnění standardů společnosti Apple.

Apple, iPad, iPad Air, iPad Pro a iPhone jsou ochranné známky společnosti Apple Inc., registrované v USA a dalších zemích.











**Autorizovaný distributor:** K + B Progres, a.s., U Expertu 91, 250 69 Klíčany, Czech Republic  
www.yamaha-hifi.cz

Yamaha Global Site  
<https://www.yamaha.com/>

Yamaha Downloads  
<https://download.yamaha.com/>

Manual Development Group  
© 2018 Yamaha Corporation

Zveřejněno 05/2018 KSOE-C0

WX-0210M/EN

