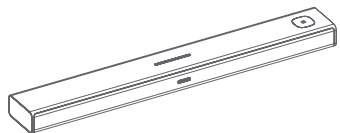


Xiaomi Soundbar 3.1ch

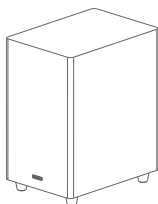
Uživatelská příručka



Obsah balení



Bar



Subwoofer



Dálkové ovládání



HDMI kabel



Nástěnný držák × 2



Hmoždinky × 2
(7,5 × 30mm)



Šrouby × 2
(M4, L10mm)



Šrouby × 2
(T4, L30mm)

Přehled produktu



Napájení

Hlasitost -

Hlasitost +

Vstup

NFC



Coaxial
Optical
DCIN

HDMI
TV/ARC
HDMI
USB

HDMI připojení



TV



Spodní část Soundbaru



Externí zařízení



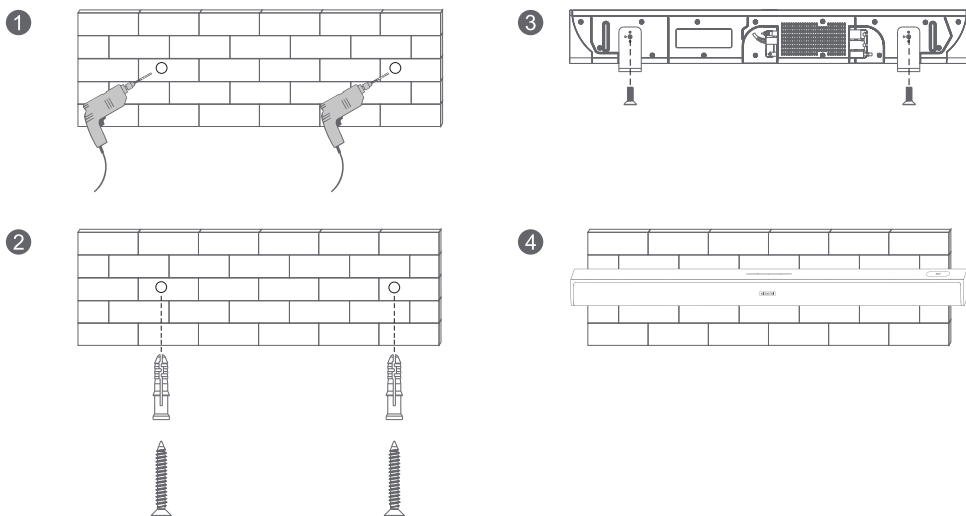
Spodní část Soundbaru



TV


"ARC" režim

Montáž závěsu



- 1 Vyrvejte otvory do zdi ve vzdálenosti 600 mm.
- 2 Zatláčte hmoždinky do otvorů a poté zašroubujte šrouby pro zavěšení na stěnu (T4, L30mm).
- 3 Upevněte držáky na jednotku pomocí šroubů (M4, L10mm).
- 4 Zavěste jednotku na šrouby ve stěně.

POZOR:

1. Port USB zařízení Soundbar se používá pouze pro aktualizaci softwaru a vstup signálu.
2. Na zařízení by neměly být umístěny žádné zdroje otevřeného ohně, jako jsou zapálené svíčky.
3. Zařízení je určeno pro použití v mírných klimatických podmínkách.
4. **VAROVÁNÍ:** Síťová zástrčka/spojka spotřebiče se používá jako odpojovací zařízení, odpojovací zařízení musí zůstat snadno dostupné.
5.  Správná likvidace tohoto produktu. Toto označení znamená, že tento produkt by neměl být likvidován spolu s jiným domovním odpadem v celé EU. Abyste předešli možnému poškození životního prostředí nebo lidského zdraví v důsledku nekontrolované likvidace odpadu, recyklujte jej zodpovědně, abyste podpořili udržitelné opětovné použití materiálových zdrojů. Chcete-li vrátit použité zařízení, použijte systémy vrácení a sběru nebo kontaktujte prodejce, u kterého jste produkt zakoupili. Mohou vzít tento produkt k ekologické recyklaci.
6. Při výměně baterie za nesprávný typ hrozí nebezpečí požáru nebo výbuchu.

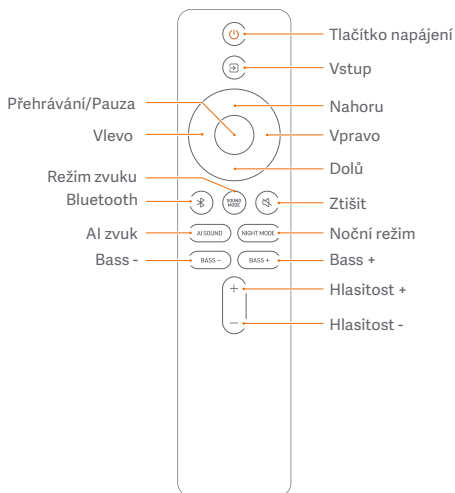


Vyrobeno v licenci společnosti Dolby Laboratories. Dolby, Dolby Audio a symbol dvojitého D jsou ochranné známky společnosti Dolby Laboratories Licensing Corporation.



Patenty DTS naleznete na adrese <http://patents.dts.com>. Vyrobeno v licenci společnosti DTS Licensing Limited. DTS, Digital Surround, VirtualX a logo DTS jsou registrované ochranné známky nebo ochranné známky společnosti DTS, Inc. v USA a dalších zemích. 2021 DTS, Inc. VŠECHNA PRAVA VYHRAZENA.

Dálkové ovládání



Vstup: Krátkým stisknutím přepnete mezi HDMI, ARC, BT, OPTICAL, COAXIAL a USB.

Nahoru / Dolů: Dlouhým stisknutím Režim zvuku vstoupíte do pokročilého nastavení zvuku. Poté stiskněte nahoru/dolů pro přepnutí na Výšky/Systémové basy/Audio Sync. Stisknutím tlačítka OK zahájíte úpravu.

Vlevo / Vpravo: Při přehrávání hudby krátkým stisknutím přepnete na předchozí nebo následující. Dlouhým stisknutím přetočíte vpřed nebo vzad.

Režim zvuku: Stisknutím přepnete mezi Standardní, Kino, Hudba, Hra a Zprávy.

Bluetooth: Krátkým stisknutím zkontrolujete stav BT. Dlouhým stisknutím zahájíte párování BT.

AI zvuk: Stisknutím zapnete/vypnete zvuk AI. Když je zvuk AI zapnutý, Soundbar automaticky upraví režim zvuku tak, aby odpovídal aktuálnímu přehrávání.

Noční režim: Stisknutím zapnete/vypnete noční režim

Bass +/-: Stisknutím změníte hlasitost subwooferu

Hlasitost +/-: Stisknutím změníte hlasitost baru

Další funkce

NFC

Přepněte Soundbar na vstup BT, klepněte na telefon v sekci NFC, telefon se automaticky spojí se soundbarem.

Připojení baru a subwooferu

Připojte napájení, bar a subwoofer se automaticky propojí.

Pokud by automatické párování nefungovalo, postupujte podle těchto pokynů.

1. Dlouze stiskněte současně tlačítka „Napájení“ a „Hlasitost –“ na liště, dokud se na obrazovce nezobrazí „ID SET“.
2. Dlouze stiskněte tlačítko párování subwooferu, dokud indikátor na zadní straně nezačne rychle blikat.
3. Počkejte na spárování baru a subwooferu. Když je hotovo, indikátor zůstane svítit.

Specifikace

Název modelu: S26

Kanál: 3.1

Maximální výstupní výkon (reproduktor): 430 W (bar- 180 W, subwoofer - 250 W)

Podporované formáty přehrávání: Dolby Audio, DTS Digital Surround, DTS

Virtual:X

Rozměry (D×Š×V): Bar - 860 × 115 × 60 mm³, Subwoofer - 297 × 210 × 371 mm³

Rozsah provozních teplot: 0°C–40°C

Rozsah provozní vlhkosti: 20%–80%

Rozsah skladovacích teplot: -15°C–45°C

Rozsah skladovací vlhkosti: < 80 %

BEZPEČNOSTNÍ INFORMACE

Následující platí také pro bezdrátový subwoofer

BEZPEČNOSTNÍ UPOZORNĚNÍ

ABYSTE SNIŽILI RIZIKO ÚRAZU ELEKTRICKÝM PROUDEM,

NEODSTRAŇUJTE KRYT (NEBO ZADNÍ ČÁST).

UVNITŘ SE NENACHÁZĚJÍ ŽÁDNÉ UŽIVATELSKY

OPRAVITELNÉ SOUČÁSTI. PŘEDEJTE K SERVISU

KVALIFIKOVANÉMU SERVISNÍMU PERSONÁLU.

	POZOR NEBEZPEČÍ ÚRAZU ELEKTRICKÝM PROUDEM. NEOTVÍRAJTE.	
	Tento symbol znamená, že uvnitř je vysoké napětí. Jakýkoli kontakt s jakoukoli vnitřní částí tohoto produktu je nebezpečný.	
	Tento symbol označuje, že k tomuto produktu je dodávána důležitá literatura týkající se provozu a údržby.	
	Produkt třídy II: Tento symbol označuje, že není vyžadováno bezpečnostní připojení k elektrickému uzemnění. Pokud se tento symbol na výrobku s napájecím kabelem nenachází, MUSÍ mít výrobek spolehlivé připojení k ochrannému uzemnění.	
	Střídavé napětí: Jmenovité napětí označené tímto symbolem je střídavé napětí.	
	Stejnoseměrné napětí: Jmenovité napětí označené tímto symbolem je stejnosměrné napětí.	
	Pozor. Přečtěte si návod k použití: Tento symbol dává uživateli pokyn, aby si prostudoval uživatelskou příručku pro další informace týkající se bezpečnosti.	

VAROVÁNÍ

- Abyste snížili riziko požáru nebo úrazu elektrickým proudem, nevystavujte tento spotřebič dešti ani vlhkosti.
- Aby se zabránilo zranění, musí být toto zařízení bezpečně připevněno k podlaze/zdi v souladu s pokyny k instalaci.
- Tento produkt obsahuje chemikálie, o kterých je ve státě Kalifornie známo, že způsobují rakovinu a vrožené vady nebo jiná poškození reprodukce.

POZOR

- Nevystavujte toto zařízení kapající nebo stříkající vodě. Na přístroj nepokládejte předměty naplněné tekutinami, jako jsou vázy.
- Chcete-li toto zařízení úplně vypnout, musíte vytáhnout zástrčku ze zásuvky. Zástrčka musí být proto vždy okamžitě a snadno dostupná.

Důležité bezpečnostní pokyny

Před použitím produktu si pozorně přečtěte tento návod k obsluze. Dodržujte všechny níže uvedené bezpečnostní pokyny. Uchovejte tento návod k obsluze pro budoucí použití.

1. Přečtěte si tyto pokyny.
2. Uchovejte si tyto pokyny.
3. Dbejte všech varování.
4. Dodržujte všechny pokyny.
5. Nepoužívejte toto zařízení v blízkosti vody.
6. Čistěte pouze suchým hadříkem.
7. Neblokujte žádné ventilační otvory. Instalujte v souladu s pokyny výrobce.
8. Neinstalujte v blízkosti zdrojů tepla, jako jsou radiátory, tepelné regulátory, kamna nebo jiná zařízení (včetně zesilovačů), která produkují teplo.
9. Nepodceňujte bezpečnostní účel polarizované nebo uzemněné zástrčky. Polarizovaná zástrčka má dvě čepel, přičemž jedna je širší než druhá. Zástrčka zemnicího typu má dvě čepel a třetí zemnicí kolík. Široká čepel nebo třetí hrot slouží pro vaši bezpečnost. Pokud dodaná zástrčka nepasuje do vaší zásuvky, poraďte se s elektrikářem o výměně zastaralé zásuvky.
10. Chraňte napájecí kabel před šlapáním nebo přiskřípnutím, zejména u zástrček, zásuvek a v místě, kde vychází z přístroje.
11. Používejte pouze příslušenství/příslušenství specifikované výrobcem.
12. Používejte pouze s vozíkem, stojanem, stativem, držákem nebo stolem určeným výrobcem nebo prodáváným se zařízením. Při použití vozíku buďte opatrní při přemísťování kombinace vozík/přístroj, aby nedošlo ke zranění v důsledku převrácení.
13. Odpojte toto zařízení během bouřky s blesky nebo pokud se delší dobu nepoužívá.
14. Veškeré opravy svěřte kvalifikovanému servisnímu personálu. Servis je nutný, pokud bylo zařízení jakýmkoli způsobem poškozeno, například je poškozen napájecí kabel nebo zástrčka, pokud do zařízení vnikla kapalina nebo do něj spadly předměty, zařízení bylo vystaveno dešti nebo vlhkosti, nefunguje normálně, nebo byl upuštěn.



HDMITM
HIGH-DEFINITION MULTIMEDIA INTERFACE

Termíny HDMI a HDMI High-Definition Multimedia Interface a logo HDMI jsou ochranné známky nebo registrované ochranné známky společnosti HDMI Licensing Administrator, Inc. ve Spojených státech a dalších zemích.

Dovozce:

Beryko s.r.o.

Na Roudné 1162/76, 301 00 Plzeň

www.beryko.cz