

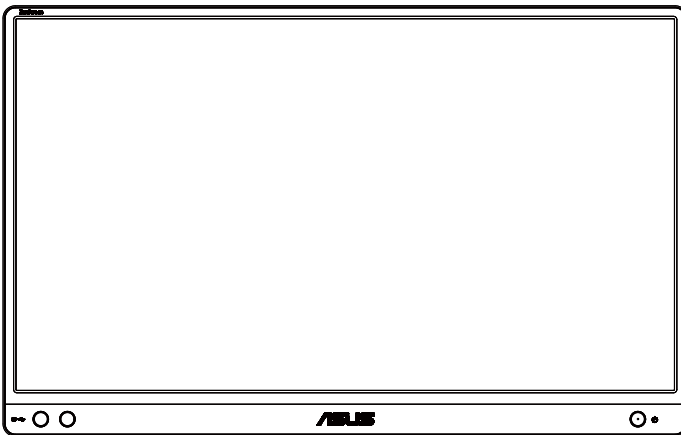
ASUS®

MB14AC

Přenosný USB monitor

Hybridní signálové řešení

Uživatelská příručka



Obsah

Upozornění	iii
Bezpečnostní informace	iv
Péče a údržba	v
Sběrné služby	vi
1.1 Vítejte!	1-1
1.2 Obsah balení	1-1
1.3 Představení monitoru	1-2
1.3.1 Pohled zepředu.....	1-2
1.3.2 Funkce QuickFit.....	1-3
2.1 Polohy postavení monitoru	2-1
2.2 Připojení USB monitoru k počítači	2-2
2.3 Oznámení	2-3
3.1 Nabídka OSD (On-Screen Display)	3-1
3.1.1 Změna konfigurace.....	3-1
3.1.2 Představení funkcí OSD.....	3-2
3.2 Specifikace	3-10
3.3 Řešení potíží (FAQ)	3-11
3.4 Seznam podporovaných časování	3-13

Copyright © 2020 ASUSTeK COMPUTER INC. Všechna práva vyhrazena.

Žádná část této příručky, včetně výrobků a softwaru v příručce popsaných, nesmí být bez písemného souhlasu firmy ASUSTeK COMPUTER INC. („ASUS“) reprodukována, přenesena, přepsána, uložena v systému pro ukládání dat, ani přeložena do žádného jazyka v žádné podobě a žádným způsobem, kromě dokumentace uložené kupujícím pro účel zálohování.

Záruka na produkt nebo službu zaniká, pokud: (1) produkt je opraven, upraven nebo změněn bez písemného svolení firmy ASUS nebo (2) výrobní číslo produktu je nečitelné nebo chybí.

ASUS POSKYTUJE TUTO PŘÍRUČKU „TAK, JAK JE“, BEZ ZÁRUKY JAKÉHOKOLIV DRUHU, AŽ VÝSLOVNÉ NEBO VYPLÝVAJÍCÍ, VČETNĚ, ALE NIKOLI JEN, PŘEDPOKLÁDANÝCH ZÁRUK NEBO PODMÍNEK PRODEJNOSTI A VHODNOSTI PRO URČITÝ ÚČEL. V ŽÁDNÉM PŘÍPADĚ NEBUDE FIRMA ASUS, JEJÍ ŘEDITELÉ, VEDOUcí PRACOVNÍCI, ZAMĚSTNANCI ANI ZÁSTUPCI ODPOVÍDAT ZA ŽÁDNÉ NEPŘÍMÉ, ZVLÁŠTNÍ, NAHODILÉ NEBO NÁSLEDNÉ ŠKODY (VČETNĚ ZA ZTRÁTU ZISKŮ, ZTRÁTU PODNIKATELSKÉ PŘÍLEŽITOSTI, ZTRÁTU POUŽITELNOSTI ČI ZTRÁTU DAT, PŘERUŠENÍ PODNIKÁNÍ A PODOBNÉ), I KDYŽ BYLA FIRMA ASUS UPOZORNĚNA NA MOŽNOST TAKOVÝCH ŠKOD ZPŮSOBENÝCH JAKOUKOLIV VADOU V TĚTO PŘÍRUČCE NEBO VE VÝROBKU.

TECHNICKÉ ÚDAJE A INFORMACE OBSAŽENÉ V TĚTO PŘÍRUČCE JSOU POSKYTNUTY JEN PRO INFORMACI, MOHOU SE KDYKOLIV ZMĚNIT BEZ PŘEDCHOZÍHO UPOZORNĚNÍ, A NEMĚLY BY BÝT POVAŽOVÁNY ZA ZÁVAZEK FIRMY ASUS. ASUS NEODPOVÍDÁ ZA ŽÁDNÉ CHYBY A NEPŘESNOSTI, KTERÉ SE MOHOU OBJEVIT V TĚTO PŘÍRUČCE, VČETNĚ VÝROBKŮ A SOFTWARU V PŘÍRUČCE POPSANÝCH.

Produkty a názvy firem v této příručce mohou, ale nemusí být registrovanými obchodními známkami nebo copyrighty příslušných firem, a používají se zde pouze pro identifikaci a objasnění a ve prospěch jejich majitelů, bez záměru poškodit cizí práva.

Upozornění

Prohlášení pro Federální komunikační komisi

Toto zařízení vyhovuje části 15 předpisů FCC. Provoz vyžaduje splnění následujících dvou podmínek:

- Toto zařízení nesmí způsobovat škodlivé rušení, a
- Toto zařízení musí přijmout veškeré přijaté rušení, včetně rušení, které by mohlo způsobit nežádoucí činnost.

Toto zařízení bylo testováno a bylo shledáno, že vyhovuje omezením pro digitální zařízení třídy B, dle části 15 pravidel Federální komunikační komise (FCC). Tato omezení mají poskytnout rozumnou ochranu před škodlivým rušením pro instalace v obytných prostorách. Toto zařízení generuje, používá a může vyzařovat energii na rozhlasové frekvenci, a pokud není instalováno a používáno podle pokynů, může rušit rádiovou komunikaci. Neexistuje však žádná záruka, že v konkrétní instalaci nedojde k rušení. Pokud toto zařízení způsobuje škodlivé rušení příjmu rozhlasu nebo televize, což lze zjistit tak, že zařízení vypnete a zapnete, uživateli doporučujeme zkusit odstranit rušení pomocí jedné nebo několika z následujících metod:

- Otočit nebo přemístit přijímací anténu.
- Zvětšit odstup mezi zařízením a přijímačem.
- Připojit zařízení do zásuvky na jiném okruhu, než do kterého je připojen přijímač.
- Poradit se s dodavatelem nebo zkušeným rozhlasovým/TV technikem.

Prohlášení pro kanadské Ministerstvo komunikací

Toto digitální zařízení nepřekračuje limity třídy B pro vyzařování v rádiovém pásmu z digitálních zařízení, jak je stanoví předpisy o rádiovém rušení kanadského Ministerstva komunikací.

Toto digitální zařízení třídy B vyhovuje kanadské normě ICES-003.



Jako Energy Star® Partner jsme určili, že produkt vyhovuje pokynům Energy Star® pro energetickou úspornost.



Bezpečnostní informace

- Před přípravou tohoto přenosného USB monitoru k použití si pečlivě přečtěte veškerou dodávanou dokumentaci.
- Aby nedošlo k požáru nebo zásahu elektrickým proudem, nevystavujte tento přenosný USB monitor dešti ani vlhkosti.
- Nepokoušejte se rozebírat skříň tohoto přenosného USB monitoru.
- Před použitím tohoto přenosného USB monitoru zkontrolujte, zda jsou všechny kabely správně zapojeny a zda nejsou napájecí kabely poškozeny. Při zjištění jakéhokoli poškození okamžitě kontaktujte prodejce.
- Vyhýbejte se extrémně prašnému prostředí, změnám teploty a vlhkosti. Tento přenosný USB monitor neumísťuje do prostor, kde hrozí navlhnutí/postříkání. Tento přenosný USB monitor umístěte na stabilní povrch.
- Zabraňte vniknutí předmětů a kapalin do otvorů/výřezů na krytu tohoto přenosného USB monitoru.
- V případě technických potíží s tímto přenosným USB monitorem se obraťte na kvalifikovaného servisního technika nebo prodejce.
- Tento přenosný USB monitor je napájen portem USB, který odpovídá okruhu LPS a SELV podle IEC60950-1:2005.

Péče a údržba

- Čištění. Vypněte monitor a odpojte kabel. Povrch monitoru čistěte hadříkem, který nedře a nepouští vlákna. Odolné skvrny lze odstranit hadříkem navlhčeným v jemném čistícím prostředku.
- Nepoužívejte čistící prostředek s obsahem alkoholu nebo acetonu. Použijte čistící prostředek určený na LCD monitory. Nestříkejte čistící prostředek přímo na povrch displeje, hrozí vniknutí do monitoru a úraz elektrickým proudem.

Následující symptomy jsou normální, nejde o závadu:

- V závislosti na pozadí pracovní plochy se může mírně odlišovat jas různých částí displeje.
- Pokud zobrazujete stejný obraz několik hodin, může se do displeje „vypálit“ a přetrvávat. Displej se postupně, ale pomalu „vzpamatuje“, nebo jej na několik hodin vypněte.
- Pokud je displej černý nebo bliká nebo vůbec nefunguje, obraťte se na servis nebo prodejce se žádostí o opravu. Nepokoušejte se jej opravovat sami!

Konvence použité v této příručce



VAROVÁNÍ: Informace ohledně prevence úrazů při akcích prováděných uživatelem.



POZOR: Informace ohledně prevence poškození součástí při akcích prováděných uživatelem.



DŮLEŽITÉ: Pokyny, které **MUSÍTE** přesně dodržet.



POZNÁMKA: Další informace a tipy pomáhající při činnosti.

Kde najdete další informace

Další informace a aktualizace produktu a softwaru jsou dostupné z níže uvedených zdrojů.

1. Web ASUS

Celosvětový web ASUS nabízí aktualizované informace o hardwaru a softwaru ASUS. Viz <http://www.asus.com>

2. Volitelná dokumentace

S produktem může být dodávána volitelná dokumentace, poskytovaná prodejcem. Tyto dokumenty nejsou standardní součástí balení.

Sběrné služby

Programy pro recyklaci a sběr použitých produktů společnosti ASUS vycházejí z našeho závazku dodržování nejvyšších standardů pro ochranu našeho životního prostředí. Věříme, že poskytováním těchto řešení našim zákazníkům umožníme odpovědně recyklovat naše produkty, baterie a další součásti a také obalové materiály.

Podrobné informace o recyklaci v různých regionech viz <http://csr.asus.com/english/Takeback.htm>.

1.1 Vítejte!

Děkujeme, že jste si zakoupili tento přenosný USB monitor ASUS®!

Tento nejnovější přenosný USB monitor ASUS přináší velkou mobilitu, zjednodušuje každodenního život a vylepšuje zážitek a styl sledování.

1.2 Obsah balení

Překontrolujte, zda jste obdrželi všechny součásti:

- ✓ Přenosný USB monitor
- ✓ Stručná příručka
- ✓ Záruční list
- ✓ Kabel USB typu C
- ✓ Chytrý kryt
- ✓ Adaptér rozhraní USB typu C na A
- ✓ Kryt otvoru stojanu ZenScreen



-
- V případě, že některá z výše uvedených součástí chybí nebo je poškozena, okamžitě kontaktujte prodejce.
-

1.3 Představení monitoru

1.3.1 Pohled zepředu



1. Vypínač/indikátor LED napájení

- Stiskem tohoto tlačítka zapnete/vypnete monitor.
- Význam barev kontrolky napájení je v následující tabulce.

Stav	Popis
Modrá	ZAPNUTO
Oranžová	Režim připravenosti
Nesvíí	VYPNUTO

2. Tlačítko Nabídka

- Stiskem tlačítka otevřete menu OSD.

3. Filtr Modrého Světla

- Upravte úroveň energie modrého světla vyzařovaného z podsvícení LED.

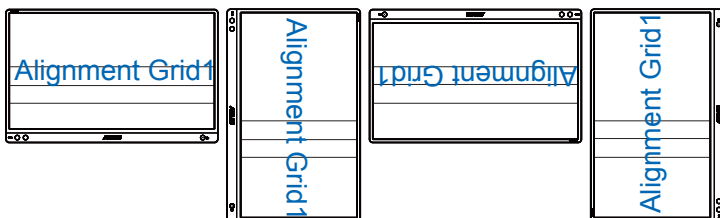
4. Port USB typu C

1.3.2 Funkce QuickFit

Funkce QuickFit nabízí dva testovací obrazce: (1) Mřížka (2) Velikost fotografie.

1. Vzorek mřížky: Usnadňuje grafikům i běžným uživatelům uspořádání prvků na jedné stránce, aby se dosáhlo konzistentního vzhledu a dojmu.

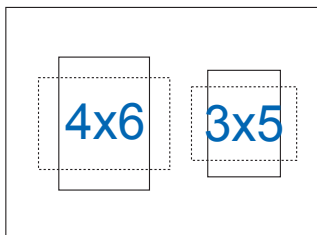
Když je aktivováno automatické otáčení, bude mřížka 1 otočena automaticky.



- Funkce automatického otáčení funguje pouze v operačním systému Windows po nainstalování softwaru DisplayWidget.

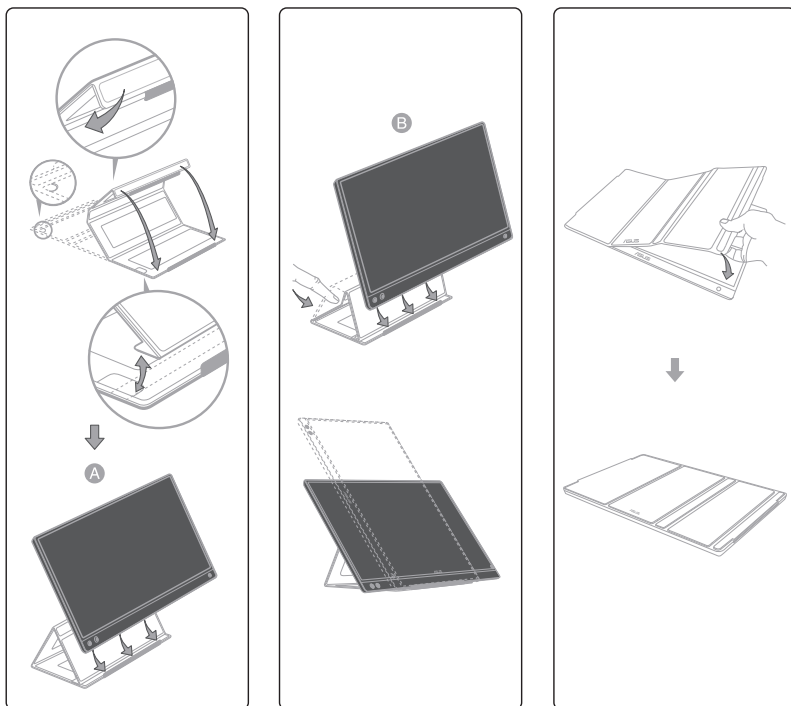


2. Velikost fotografie: Umožňuje fotografům a dalším uživatelům přesně zobrazit a upravovat fotografie ve skutečné velikosti na obrazovce.

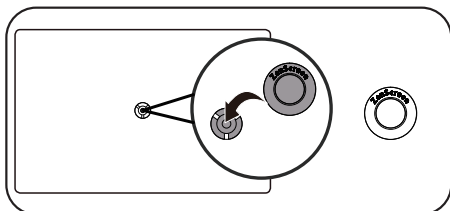


2.1 Polohy postavení monitoru

S chytrým krytem lze postavit monitor do několika poloh.

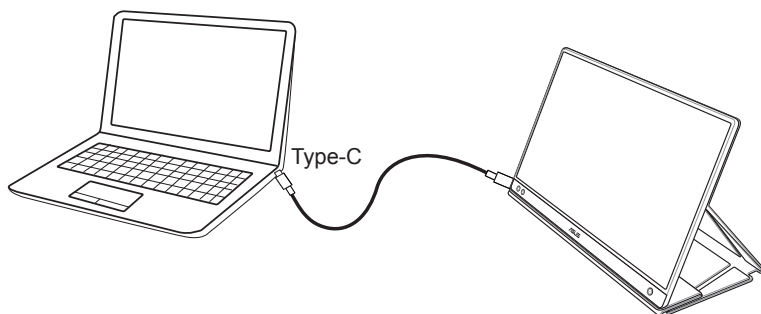


Kryt otvoru stojanu



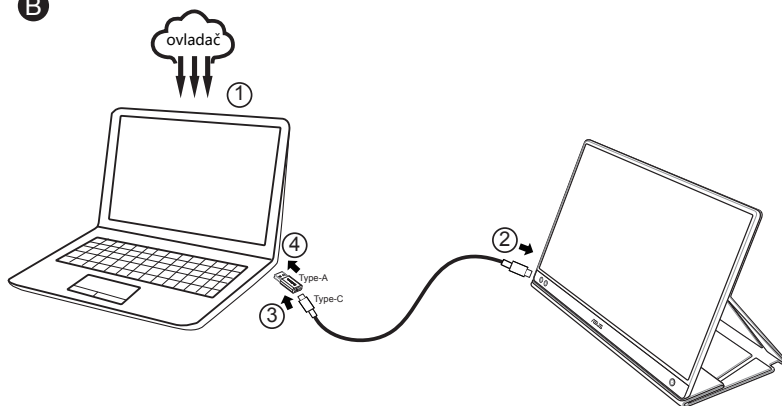
2.2 Připojení USB monitoru k počítači

A



nebo

B



Pokud počítač nepodporuje rozhraní typu C, ale pouze rozhraní USB3.0, nejdříve nainstalujte oficiální ovladač z webu společnosti ASUS.

Zkontrolujte, zda je kabel USB typu C a adaptér z typu C na typ A připojen mezi USB monitor a počítač.

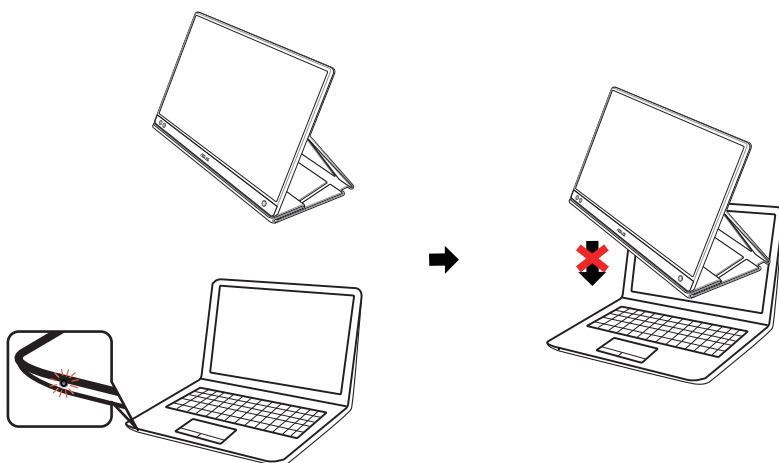


- Vyhledejte nejnovější ovladač a software DisplayWidget na webu společnosti ASUS.

2.3 Oznámení

Vzhledem k tomu, že struktura tohoto produktu a připevněného chytrého krytu obsahuje magnet, existuje riziko poškození pevného disku počítače a předmětů, které jsou citlivé na magnet.

Neumisťujte tento produkt na používaný počítač (zapnutý nebo v pohotovostním režimu), protože v opačném případě by mohlo dojít k poškození pevného disku, včetně trvalé ztráty dat, nebo by mohlo dojít k vypnutí displeje počítače vlivem mechanismu automatické ochrany počítače. Když je tento produkt společně s počítačem v tašce, počítač musí být vypnutý, aby se zabránilo možnému poškození pevného disku.



3.1 Nabídka OSD (On-Screen Display)

3.1.1 Změna konfigurace



1. Stisknutím tlačítka MENU otevřete nabídku OSD.
2. Stisknutím tlačítka ▼ můžete přepínat mezi volbami v nabídce. Při přechodu z jedné ikony na jinou je zvýrazněn název volby.
3. Chcete-li vybrat označenou položku v nabídce, stiskněte tlačítko ✓ .
4. Stisknutím tlačítka ▼ vyberte požadovaný parametr.
5. Stisknutím tlačítka ✓ přejděte na posuvník a pomocí tlačítka ▼ proveďte změny podle indikátorů v nabídce.
6. Výběrem ↵ se vrátíte na předchozí nabídku; výběrem ✓ potvrdíte nastavení a vrátíte se na předchozí nabídku.

3.1.2 Představení funkcí OSD

1. Splendid

Tato funkce nabízí osm dílčích funkcí, které vybíráte podle toho, co se vám líbí.



- **Standardní režim:** Nejlepší volba pro úpravu dokumentů s technologií optimalizace videa SPLENDID™ Video Intelligence Technology.
- **Režim sRGB:** Nejlepší volba pro prohlížení fotografií a PC grafiky.
- **Režim Krajina:** Nejlepší volba pro prohlížení fotografií scén s technologií optimalizace videa SPLENDID™ Video Intelligence Technology.
- **Režim Divadlo:** Nejlepší volba pro sledování filmů s technologií optimalizace videa SPLENDID™ Video Intelligence Technology.
- **Režim Hra:** Nejlepší volba pro hraní her s technologií optimalizace videa SPLENDID™ Video Intelligence Technology.
- **Režim Noční záběr:** Nejlepší volba pro temné hry nebo filmy s temnými scénami s technologií optimalizace videa SPLENDID™ Video Intelligence Technology.
- **Režim Čtení:** Nejlepší volba pro čtení knih.
- **Režim Tmavá Místnost:** Nejlepší volba pro slabě osvětlené prostředí.



- Ve Standardní režim nelze konfigurovat funkce Sytost, Pleťový tón, Ostrost a ASCR.
- V režimu sRGB nelze konfigurovat funkce Sytost, Teplota barev, Pleťový tón, Ostrost, Jas, Kontrast a ASCR.
- V Režim Čtení uživatel nemůže konfigurovat funkce Sytost, Pleťový tón, Ostrost, ASCR, Kontrast a Teplota barev.

2. Filtr Modrého Světla

Upravte úroveň energie modrého světla vyzařovaného z podsvícení LED.



- **Úroveň 0:** Beze změny.
- **Úroveň 1~4:** Čím vyšší úroveň, tím více modrého světla bude omezeno.



- Když je aktivován Filtr Modrého Světla, budou automaticky naimportována výchozí nastavení Standardní režim.
- Mezi Úroveň 1 a Úroveň 3 může funkci Jas konfigurovat uživatel.
- Úroveň 4 je optimalizované nastavení. Splňuje podmínky certifikátu TUV pro nízké vyzařování modrého světla. Funkci Jasu nelze konfigurovat.

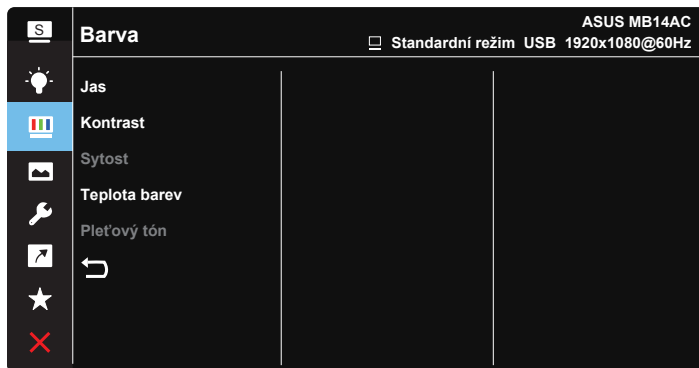


Pro uvolnění zatížení zraku dodržujte následující zásady:

- Během vícehodinového používání displeje musí uživatelé dělat přestávky. Doporučujeme provádět krátké přestávky (alespoň 5 minut) přibližně po každé 1 hodině souvislé práce. Častější kratší přestávky jsou účinnější, než jedna dlouhá.
- Aby se minimalizovala zátěž zraku a vysoušení vašich očí, musí uživatelé pravidelně uvolňovat zrak tím, že budou pravidelně zaostřovat na vzdálené objekty.
- Cvičení s očima může přispět k omezení únavy zraku. Tato cvičení často opakujte. Pokud zátěž zraku pokračuje, poraďte se s lékařem. Cvičení s očima: (1) Dívejte se opakovaně nahoru a dolů (2) Pomalu otáčejte očima (3) Pohybuje očima úhlopříčně.
- Modré světlo s vysokou energií může vést k zatěžování zraku a k věkem podmíněné makulární degeneraci (VPMD). Filtr Modrého Světla omezuje 70 % (max.) škodlivého modrého světla pro eliminaci syndromu počítačového vidění (CVS, Computer Vision Syndrome).

3. Barva

Tato funkce umožňuje nastavit barvu obrazu.



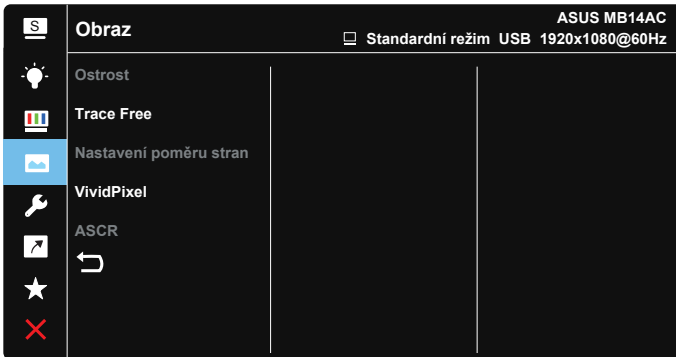
- **Jas:** Rozsah nastavení je 0 až 100.
- **Kontrast:** Rozsah nastavení je 0 až 100.
- **Sytost:** Rozsah nastavení je 0 až 100.
- **Teplota barev:** Obsahuje tři přednastavené barevné režimy (**Studené**, **Normální**, **Teplé**) a **Uživatelský** režim.
- **Pleťový tón:** Obsahuje tři režimy zabarvení **Do červena**, **Přirozený** a **Do žluta**.



- V Uživatelský režim režimu lze nastavovat volby Č (červená), Z (zelená) a M (modrá), rozsah nastavení je 0 až 100.

4. Obraz

Z této hlavní funkce lze upravovat nastavení Ostrost, Trace Free, Nastavení poměru stran, VividPixel a ASCR.



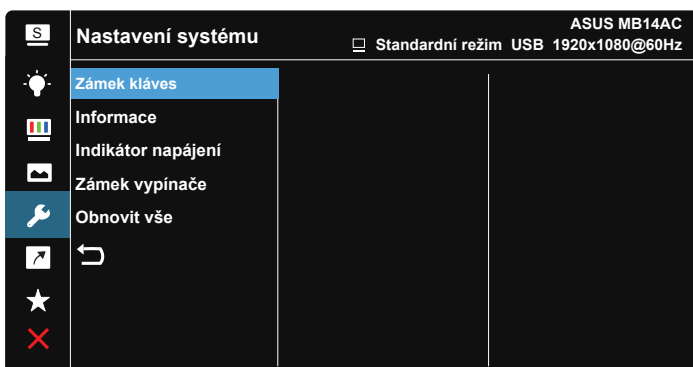
- **Ostrost:** Slouží k nastavení ostrosti obrazu. Rozsah nastavení je 0 až 100.
- **Trace Free:** Možnost zrychlení odezvy funkce Over Drive. Rozsah nastavení je 0 (pomalejší) až 100 (rychlejší).
- **Nastavení poměru stran:** Nastavte poměr stran na „Celá“, „4:3“ nebo „1:1“.
- **VividPixel:** Exkluzivní technologie ASUS, která přináší věrný obraz pro křišťálově čistou a na detail zaměřenou zábavu. Rozsah nastavení je 0 až 100.
- **ASCR:** Volbou **ZAPNUTO** nebo **VYPNUTO** zapnete nebo vypnete funkci dynamického kontrastního poměru.



- Možnost 4:3 je k dispozici pouze pro vstupní zdroj formátu 4:3.

5. Nastavení systému

Nastavení konfigurace systému.

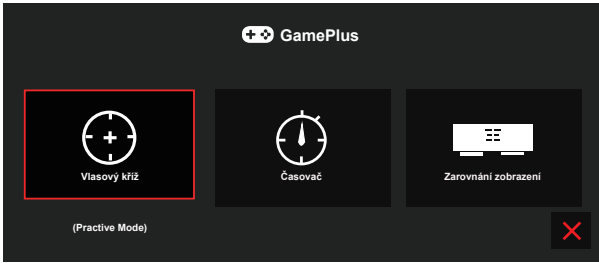


- **Splendid Demo Mode:** Aktivace předvádění vylepšení obrazu Splendid.
- **Automatické Otočení:** Slouží k aktivaci/deaktivaci automatického otočení obrazu. Poznámka: funkce automatického otočení funguje pouze v operačním systému **Windows OS** po nainstalování softwaru DisplayWidget
- **GamePlus:** Funkce GamePlus poskytuje sadu nástrojů a vylepšuje herní prostředí pro uživatele při hraní různých typů her. Zejména funkce Vlasový kříž je speciálně určena pro nové hráče nebo začátečníky, kteří se zajímají o hry FPS (First Person Shooter).

Pokyny pro aktivaci funkce GamePlus:


- Výběrem volby **ZAPNUTO** vstupte do hlavní nabídky GamePlus.
- Stisknutím ► vyberte mezi funkcemi Vlasový kříž, Časovač a Zarovnání zobrazení.
- Stisknutím tlačítka ✓ potvrďte výběr funkce. Výběrem × ukončíte nabídku.

Hlavní nabídka GamePlus



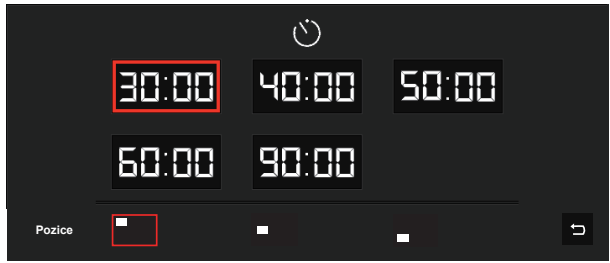
✓ ►

GamePlus-Vlasový kříž



✓ ►

GamePlus-Časovač

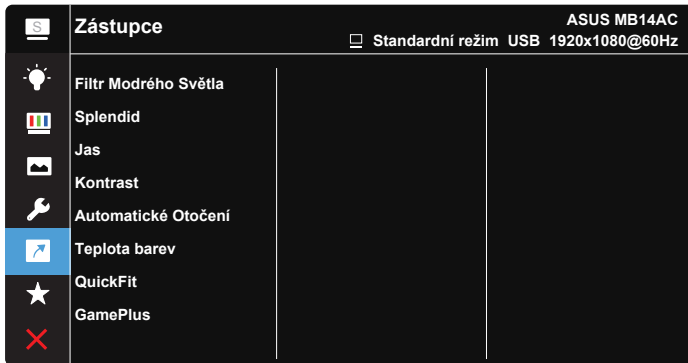


✓ ►

- **QuickFit:** Další podrobnosti viz strana 1-3.
- **ECO Mode:** Aktivace ekologického režimu pro úsporu energie.
- **Nastavení OSD:** Slouží k úpravám nastavení **Časový interval OSD**, **DDC/CI** a **Průhlednost** obrazovky OSD.
- **Jazyk:** Výběr jazyka OSD. K výběru jsou následující možnosti: **Angličtina, Francouzština, Němčina, Španělština, Italská, Holandština, Ruština, Polština, Čeština, Chorvatština, Maďarština, Rumunština, Portugalština, Turečtina, Zjednodušená čínština, Tradiční čínština, Japonština, Korejšťina, Perština, Thajština a Indonéština.**
- **Více:** Návrat na další stránku Nastavení systému.
- **Zámek kláves:** Slouží k deaktivaci funkcí všech tlačítek. Stisknutím a podržením tlačítka nabídky déle než pět sekund deaktivujete funkci zámku tlačítek.
- **Informace:** Zobrazení informací o monitoru.
- **Indikátor napájení:** Podle zapnutí/vypnutí monitoru.
- **Zámek vypínače:** Deaktivace/aktivace vypínače.
- **Obnovit vše:** Výběrem „**Ano**“ obnovíte výchozí tovární hodnoty všech nastavení.

6. Zástupce

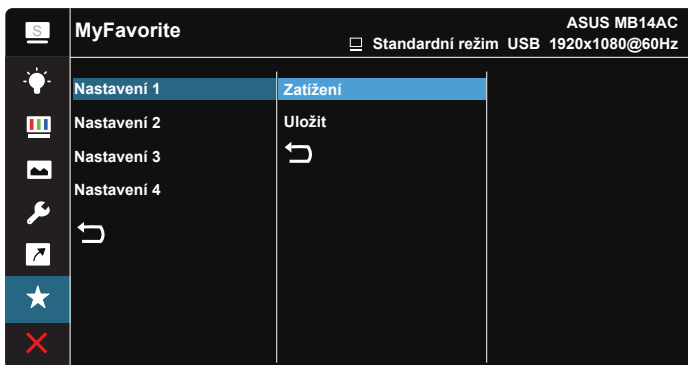
Výběrem této volby můžete nastavit tlačítko zástupce.



- **Zástupce:** Uživatel může vybrat a nastavit jako zástupce následující funkce: „Filtr Modrého Světla“, „Splendid“, „Jas“, „Kontrast“, „Automatické Otočení“, „Teplota barev“, „QuickFit“, „GamePlus“.

7. MyFavorite

Načte/uloží všechna nastavení monitoru.




3.2 Specifikace

Model	MB14AC
Velikost zobrazovače	14" (16:9, 35,6cm) širokoúhlá obrazovka
Rozlišení	1920 x 1080
Jas (typ.)	250 cd/m ²
Kontrast (typ.)	700:1
Zobrazované barvy	16,7M
Digitální vstup	Režim DisplayPort™ Alt pro rozhraní USB Type-C™
Barvy	Tmavě šedá
Příkon	≤ 7 W
Provozní teplota	0° ~ 40°
Fyz. rozměry (ŠxVxH)	324,94 x 208,03 x 11,2 mm
Rozměry krabice (ŠxVxH)	392 x 77 x 257 mm
Čistá hmotnost (odhad)	0,59 kg
Celková hmotnost (odhad)	1,3 kg
Schválení	UL/cUL, CB, CE, CCC, KCC, FCC, BSMI, EAC(CU), RCM, VCCI, J-Moss, UkrSEPRO, RoHS, WEEE, Windows 7 & 8.1 & 10 WHQL, Filtr Modrého Světla, Flicker free, Energy Star 8.0
Napájecí zdroj	4,75 - 5,25V ---, 1,5A

*Technické parametry se mohou bez upozornění měnit.

3.3 Řešení potíží (FAQ)

Problém	Možné řešení
LED kontrolka napájení nesvítí	<ul style="list-style-type: none">• Stisknutím tlačítka  ověřte, zda je monitor zapnutý.• Zkontrolujte, zda je kabel USB typu C správně připojen k monitoru a k počítači.
Kontrolka napájení svítí oranžově a není zobrazován obraz	<ul style="list-style-type: none">• Ověřte, zda je monitor a počítač zapnutý.• Zkontrolujte, zda je kabel USB typu C správně připojen mezi přenosný USB monitor a počítač.• Zkontrolujte signálový kabel a také, zda nejsou žádné vývody ohnuty.• Připojte počítač k jinému monitoru a ověřte tak, že správně funguje.
Obraz je příliš tmavý nebo světlý	<ul style="list-style-type: none">• Upravte nastavení jasu tlačítkem.
Obraz je neklidný nebo je v obraze patrné vlnivé vzorování	<ul style="list-style-type: none">• Zkontrolujte, zda je kabel USB typu C správně připojen mezi přenosný USB monitor a počítač.• Přesuňte elektrická zařízení, která mohou způsobit rušení, dále od monitoru.
Obraz má barevné vady (bílá barva není bílá)	<ul style="list-style-type: none">• Prohlédněte kabel USB typu C a zkontrolujte, zda nejsou ohnuté žádné kolíky.

Problém	Možné řešení
<p>Po propojení se zdrojovým zařízením USB typu C indikátor LED napájení svítí průběžně bliká nebo opakovaně zobrazuje logo ASUS</p>	<ul style="list-style-type: none"> • Nedostatečné napájení ze zdrojových zařízení USB typu C. Postupujte podle následujících kroků: • Stiskněte tlačítko Filtr Modrého Světla a potom připojte kabel USB typu C. Tato operace aktivuje zabudovaný bezpečný režim. Po zobrazení loga ASUS uvolněte tlačítko Filtr Modrého Světla. Až logo ASUS zmizí, zobrazí se zpráva nabídky OSD „bezpečný režim“. Až zpráva nabídky OSD „bezpečný režim“ zmizí, nastavte barvu pozadí na bílý nebo téměř bílý obrázek (*1). • Stisknutím tlačítka MENU zobrazíte hlavní nabídku OSD. V levém horním rohu nabídky OSD bude zobrazeno malé červené písmeno „S“, což znamená, že monitor se nyní nachází v bezpečném režimu. Přejděte na nastavení jasu a stisknutím tlačítka Nahoru vyladíte jas směrem nahoru. Během této operace sledujte hodnotu „Y“, dokud se monitor MB14AC nerestartuje.(*2). Například když je zobrazena hodnota jasu „70“ a při nastavení hodnoty „71“ se monitor MB14AC restartuje, jako hodnotu „Y“ si poznamenejte „70“. Jedná se o nejvyšší hodnotu jasu při připojení zdrojového zařízení USB-C. • Stisknutím tlačítka MENU zobrazíte hlavní nabídku OSD. V levém horním rohu je stále zobrazen symbol „S“ jako bezpečný režim. V nabídce OSD upravte hodnotu jasu na „Y“ • Ukončete nabídku OSD a stisknutím rychlého tlačítka Snížit Filtr Modrého Světla 5 sekund vypnete bezpečný režim. • Dokončeno.

*1: Bílá barva pozadí spotřebovává více energie, takže je vhodnější použít bílé pozadí k testování limitu napájení ze zdrojového zařízení USB typu C.

*2: Pokud se monitor MB14AC nerestartuje po nastavení hodnoty 100, znamená to, že zdrojové zařízení USB typu C má dostatečný zdroj napájení.

3.4 Seznam podporovaných časování

Podporované primární časování PC

Rozlišení	Obnovovací kmitočet	Řádkový kmitočet
640x480	60Hz	31,469kHz
800x600	60Hz	37,879kHz
1024x768	60Hz	48,363kHz
1280x960	60Hz	60kHz
1280x1024	60Hz	63,981kHz
1440x900	60Hz	55,935kHz
1680x1050	60Hz	65,29kHz
1920x1080	60Hz	67,5kHz

Režimy IBM, tovární přednastavení

Rozlišení	Obnovovací kmitočet	Řádkový kmitočet
640x350	70Hz	31,469kHz
720x400	70Hz	31,469kHz

Režimy VESA, uživatelské nastavení

Rozlišení	Obnovovací kmitočet	Řádkový kmitočet
848x480	60Hz	31,02kHz
1280x720	60Hz	44,772kHz
1280x800	60Hz	49,702kHz
1920x1080	60Hz	66,587kHz