

Online Příručka uživatele

P-touch P750W

Před použitím tiskárny si nezapomeňte přečíst tuto Online Příručku uživatele.

Navrhujeme příručku uschovat na dostupném místě k budoucímu nahlédnutí.




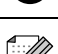
Úvod

Důležité upozornění

- Obsah tohoto dokumentu a technické parametry tohoto výrobku se mohou bez upozornění změnit.
- Společnost Brother si vyhrazuje právo provádět změny ve zde obsažených technických údajích a materiálech bez upozornění a není zodpovědná za žádné škody (včetně následných) způsobené spoléháním se na prezentované materiály, včetně např. typografických a dalších chyb vztahujících se k publikacím.
- Snímky obrazovky v tomto dokumentu se mohou lišit podle operačního systému vašeho počítače.
- Před použitím přístroje P-touch si nezapomeňte nastudovat informace o bezpečnosti a řádném provozu přístroje ve všech dokumentech s přístrojem dodaných.

Symboly použité v této příručce

V této příručce jsou používány následující symboly.

 VAROVÁNÍ	Upozorňují na to, jak postupovat, aby se zabránilo nebezpečí zranění.
 UPOZORNĚNÍ	Upozorňují, jak postupovat, aby se zabránilo drobným poraněním nebo poškozením přístroje P-touch.
 Důležité	Označuje informace nebo pokyny, které je nutné dodržet. V případě jejich nedodržení může dojít k poškození nebo narušení provozu zařízení.
 Poznámka	Označuje poznámky s informacemi nebo pokyny, které vám mohou pomoci produktu lépe porozumět a efektivněji jej využívat.

Ochranné známky a autorská práva

BROTHER je buď ochranná známka, nebo registrovaná ochranná známka společnosti Brother Industries, Ltd.

P-TOUCH je ochranná známka nebo registrovaná ochranná známka společnosti Brother Industries, Ltd.

© 2014 Brother Industries, Ltd. Všechna práva vyhrazena.

Microsoft, Windows Vista, Windows Server a Windows jsou buď registrované ochranné známky, nebo ochranné známky společnosti Microsoft Corp. v USA a/nebo jiných zemích.

Apple, Macintosh, Mac OS jsou ochranné známky společnosti Apple Inc. registrované v USA a jiných zemích.

Android je ochranná známka společnosti Google Inc.

Google Play je ochranná známka společnosti Google Inc.

Wi-Fi a Wi-Fi Alliance jsou registrované ochranné známky společnosti Wi-Fi Alliance.

WPA, WPA2, Wi-Fi Protected Setup, logo Wi-Fi Protected Setup a Wi-Fi Direct jsou ochranné známky společnosti Wi-Fi Alliance.

Názvy jiných programů nebo produktů používané v tomto dokumentu jsou ochranné známky nebo registrované ochranné známky příslušných vlastníků, kteří je vytvořili.

Každá společnost, jejíž název programu je uveden v této příručce, má ve vztahu ke svým vlastním programům uzavřenu licenční smlouvu na program.

Veškeré obchodní názvy a názvy výrobků společností, které se objevují na produktech společnosti Brother, příslušné dokumenty i jakékoliv jiné materiály jsou všechny ochranné známky nebo registrované ochranné známky příslušných společností.

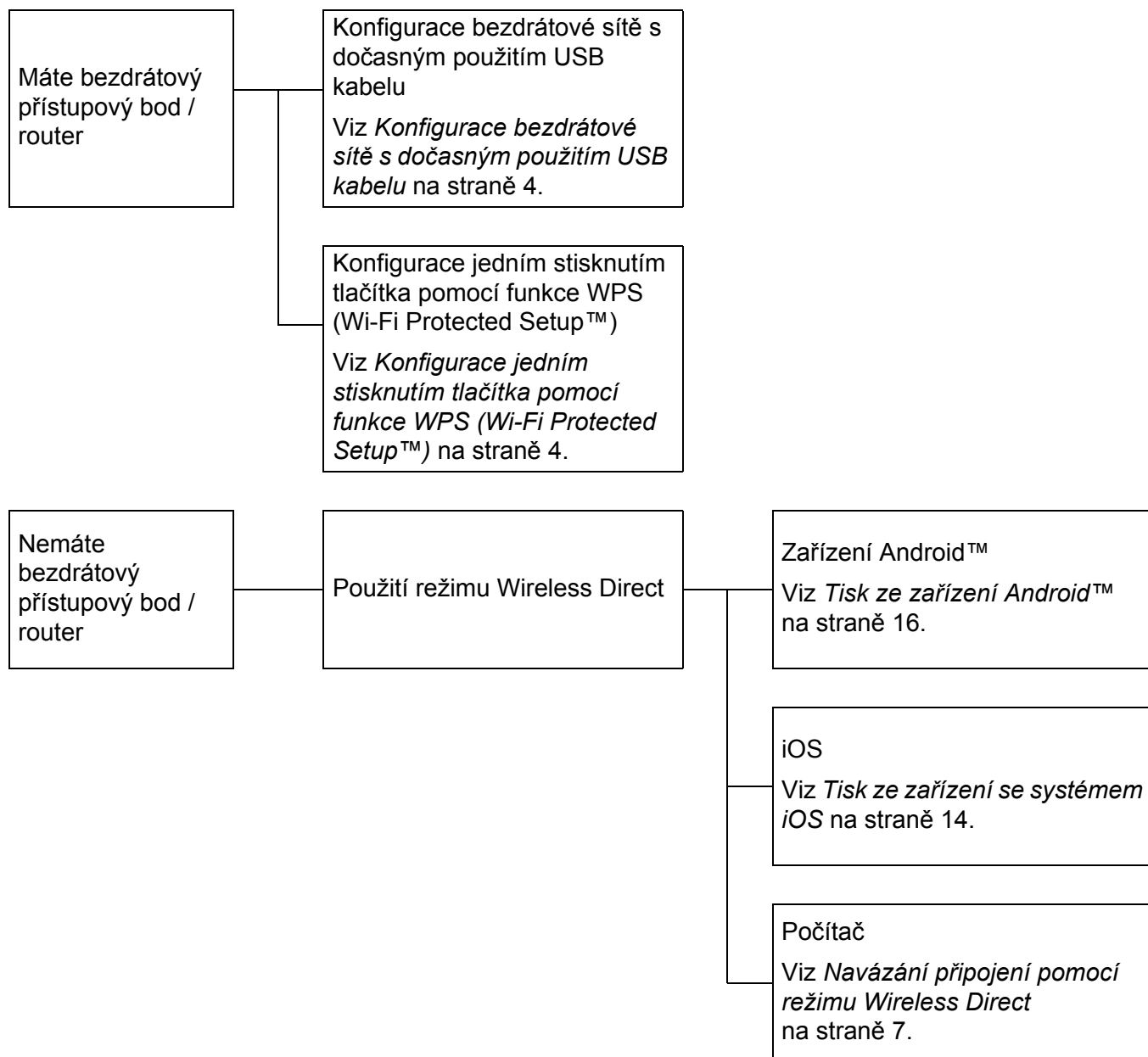
Obsah

1	Metody připojení k bezdrátové síti	1
	Potvrzení síťového prostředí	1
2	Tisk z počítačů	2
	Dostupné aplikace pro použití s počítačem	2
	Instalace programu P-touch Editor a ovladače tiskárny	4
	Při tisku přes USB připojení	4
	Při tisku přes připojení k bezdrátové síti	4
	Navázání připojení k bezdrátové síti	5
	Používání funkce WPS (Wi-Fi Protected Setup™)	5
	Navázání připojení v režimu Infrastruktura	6
	Navázání připojení pomocí režimu Wireless Direct	7
	Používání programu P-touch Editor	8
	Používání programu P-touch Editor (pro systém Windows®)	8
	Používání programu P-touch Editor (pro systém Macintosh)	11
3	Tisk ze zařízení se systémem iOS	14
	Dostupné aplikace pro použití se zařízeními se systémem iOS	14
	Instalace aplikací	14
	Připojení přístroje P-touch k vašemu zařízení se systémem iOS	15
	Tisk z vašeho zařízení se systémem iOS	15
4	Tisk ze zařízení Android™	16
	Dostupné aplikace pro použití se zařízeními Android™	16
	Instalace aplikací	16
	Připojení přístroje P-touch k vašemu zařízení Android™	17
	Jestliže vaše zařízení Android™ podporuje NFC (Near Field Communication)	17
	Jestliže vaše zařízení Android™ nepodporuje NFC (Near Field Communication)	18
	Tisk z vašeho zařízení Android™	18
5	Nástroj pro nastavení tiskárny (pro Windows®)	19
	Používání Nastavení komunikace	19
	Dialogové okno nastavení	20
	Lišta nabídek	21
	Karta Obecné	24
	Karta Bezdrátová síť LAN	26
	Karta režimu Wireless Direct	30
	Použití změn nastavení na více tiskáren	31
	Používání Nastavení zařízení	32
	Lišta nabídek	34

6	Brother P-touch Utility (pro Macintosh)	35
	Používání P-touch Utility.....	35
	Dialogové okno nastavení	36
	Karta Basic (Základní).....	37
	Karta Print (Tisk).....	38
	Karta režimu Wireless Direct.....	39
7	Webová správa	40
	Přehled	40
	Konfigurace nastavení tiskárny prostřednictvím webové správy (webového prohlížeče).....	41
8	Tisk štítků distribuovaných na více tiskáren	42
	Distribuovaný tisk.....	42
A	Příloha	46
	Běžná údržba	46
	Čištění vnější části přístroje P-touch	46
	Čištění tiskové hlavy a válečku hlavy	46
	Čištění odstříhu pásky	48
	Odstraňování problémů	49

Potvrzení síťového prostředí

Způsob připojení se liší podle vašeho síťového prostředí a typu zařízení, které chcete připojit. Proto před připojením sítě potvrďte vaše síťové prostředí.



Dostupné aplikace pro použití s počítačem

Chcete-li používat přístroj P-touch efektivně, k dispozici je množství aplikací a funkcí.

Aplikace	Windows	Macintosh	Funkce
P-touch Editor Lite	✓	✓	Program P-touch Editor Lite nevyžaduje instalaci ovladače ani dalších programů. Program P-touch Editor Lite umožňuje rychlé a snadné vytváření různých jednoduchých rozvržení štítků. Program P-touch Editor Lite je podporován pouze při připojení pomocí USB kabelu.
P-touch Editor	✓	✓	Je nezbytné nainstalovat ovladač a program P-touch Editor. Pomocí programu P-touch Editor můžete vytvořit širokou škálu vlastních štítků s komplexními rozvrženími. Využívejte k tomu fonty, šablony a clipart.
P-touch Library	✓		Instaluje se s programem P-touch Editor. Tato aplikace vám umožňuje pomocí počítače spravovat šablony P-touch Editor a jiná data. Pomocí programu P-touch Library lze šablony také tisknout.
P-touch Update Software	✓	✓	Je nezbytné nainstalovat program P-touch Update Software. Program lze aktualizovat na nejnovější verzi.
Nástroj pro nastavení tiskárny	✓		Instaluje se s ovladačem tiskárny. Tato aplikace vám umožňuje z počítače nastavit komunikační nastavení tiskárny a nastavení zařízení.
Utility		✓	Instaluje se s ovladačem tiskárny. Tato aplikace vám umožňuje z počítače nastavit komunikační nastavení tiskárny a nastavení zařízení.
Wireless Device Setup Wizard (Průvodce nastavením bezdrátového zařízení)		✓	Tato aplikace vám umožňuje nakonfigurovat tiskárnu pro bezdrátovou síť.
BRAdmin Light	✓	✓	Tato aplikace vám umožňuje nakonfigurovat a spravovat síťovou tiskárnu z počítače.
BRAdmin Pro	✓		Tato aplikace vám umožňuje nakonfigurovat a spravovat síťovou tiskárnu z počítače.

Užitečná funkce	Windows	Macintosh	Funkce
Distribuovaný tisk	✓		Při tisku rozsáhlého množství štítků lze tisk distribuovat mezi více tiskáren. Tím se může zkrátit celková doba tisku, protože tisk probíhá současně. Další informace viz <i>Tisk štítků distribuovaných na více tiskáren</i> na straně 42.

Pro další informace viz [Nejčastější dotazy a pokyny pro odstraňování potíží] v Brother Solutions Center (<http://support.brother.com/>).

Instalace programu P-touch Editor a ovladače tiskárny

Při tisku přes USB připojení

Chcete-li tisknout z počítače, musíte na svůj počítač nainstalovat program P-touch Editor, ovladač tiskárny a další aplikace.

Navštivte naši webovou stránku popsanou níže a stáhněte si nezbytné programy. Pokyny pro instalaci jsou dostupné na stránkách se soubory ke stažení.

- Pro Windows®: <http://www.brother.com/inst/>
- Pro Macintosh: Stránka [Soubory ke stažení] Brother Solutions Center (<http://support.brother.com/>)

Při tisku přes připojení k bezdrátové síti



Poznámka

Je-li přístroj P-touch napájen alkalickými nebo Ni-MH akumulátory, nelze připojení k bezdrátové síti navázat. Použijte dobíjecí li-ionový akumulátor nebo napájecí adaptér.

Chcete-li tisknout přes připojení k bezdrátové síti, při instalaci aplikace doporučujeme nakonfigurovat nastavení bezdrátové sítě.

Nastavení bezdrátové sítě můžete změnit i později pomocí Nástroje pro nastavení tiskárny. (Pouze pro Windows®)

Další informace viz *Nástroj pro nastavení tiskárny (pro Windows®)* na straně 19.

K dispozici jsou následující metody instalace.

Navštivte naši webovou stránku popsanou níže a stáhněte si nezbytné programy. Pokyny pro instalaci jsou dostupné na stránkách se soubory ke stažení.

- Pro Windows®: <http://www.brother.com/inst/>
- Pro Macintosh: Stránka [Soubory ke stažení] Brother Solutions Center (<http://support.brother.com/>)

Konfigurace bezdrátové sítě s dočasným použitím USB kabelu

Pro tuto metodu vám doporučujeme použít počítač, který je k vaší síti bezdrátově připojen.

Přístroj P-touch můžete dálkově nakonfigurovat z počítače v síti pomocí kabelu USB.

Konfigurace jedním stisknutím tlačítka pomocí funkce WPS (Wi-Fi Protected Setup™)

Pokud váš bezdrátový přístupový bod / router podporuje funkci WPS, můžete nastavení bezdrátové sítě rychle nakonfigurovat pomocí funkce WPS.

Navázání připojení k bezdrátové síti

Tato část popisuje, jak nakonfigurovat nastavení bezdrátové sítě a připojení k bezdrátové síti (pokud jste nenakonfigurovali nastavení bezdrátové sítě během instalace).



Poznámka

Je-li přístroj P-touch napájen alkalickými nebo Ni-MH akumulátory, nelze připojení k bezdrátové síti navázat. Použijte dobíjecí li-ionový akumulátor nebo napájecí adaptér.

Používání funkce WPS (Wi-Fi Protected Setup™)

Pokud váš bezdrátový přístupový bod / router podporuje funkci WPS (Wi-Fi Protected Setup™), nastavení a připojení lze snadno nakonfigurovat stisknutím tlačítka.

- 1 Nejprve potvrďte, že váš bezdrátový přístupový bod / router má symbol WPS.



- 2 Stiskněte a podržte na přístroji P-touch 5 vteřin tlačítko bezdrátového režimu. Jakmile začne Wi-Fi kontrolka blikat v 0,5sekundových intervalech, tlačítko uvolněte.
- 3 Stiskněte tlačítko WPS na vašem bezdrátovém přístupovém bodu / routeru.
- 4 Wi-Fi kontrolka se po navázání připojení rozsvítí.



Poznámka

Tiskárna se na dobu 2 minut pokusí připojit pomocí funkce WPS. Pokud během této chvíle stisknete a podržíte po dobu 5 vteřin tlačítko bezdrátového režimu, tiskárna se od této chvíle po dobu 2 minut bude nadále pokoušet připojit.

Navázání připojení v režimu Infrastruktura

■ Pro Windows

- 1 Nejprve potvrďte SSID (název sítě) a heslo vašeho bezdrátového přístupového bodu / routeru.
- 2 Propojte tiskárnu a počítač pomocí USB kabelu.
- 3 Jestliže Wi-Fi kontrolka nesvítí, stiskněte a podržte jednu vteřinu tlačítko bezdrátového režimu, abyste zapnuli funkci bezdrátové sítě LAN. Jakmile se Wi-Fi kontrolka rozsvítí, tlačítko uvolněte. Wi-Fi kontrolka zabliká.
- 4 Spustěte na svém počítači Nástroj pro nastavení tiskárny a klepněte na tlačítko [Nastavení komunikace].
Podrobnosti o Nástroji pro nastavení tiskárny viz *Nástroj pro nastavení tiskárny (pro Windows®)* na straně 19.
- 5 V položce [Bezdrátová nastavení] na kartě [Bezdrátová síť LAN] potvrďte, že je [Režim komunikace] nastaven na [Infrastruktura].
- 6 Zadejte SSID, které jste si zaznamenali, nebo klepněte na [Vyhledávání] a zvolte SSID ze zobrazeného seznamu.
- 7 Zadejte heslo jako [PSK(Heslo)].



Poznámka

Zadávané informace se liší podle způsobu ověření a režimu šifrování. Zadejte nezbytné informace pro vaše síťové prostředí.

- 8 Klepněte na [Použít].
- 9 Wi-Fi kontrolka se po navázání připojení rozsvítí.



Poznámka

Chcete-li změnit nějaká jiná nastavení sítě, použijte nastavení komunikace.

Podrobnosti o nastavení komunikace viz *Používání Nastavení komunikace* na straně 19.

■ Macintosh

Použijte Wireless Device Setup Wizard (Průvodce nastavením bezdrátového zařízení), který lze stáhnout ze stránky [Soubory ke stažení] v centru Brother Solutions Center (<http://support.brother.com/>).



Poznámka

Použijete-li režim Ad-hoc, nahlédněte do části [Nejčastější dotazy a pokyny pro odstraňování potíží] v centru Brother Solutions Center (<http://support.brother.com/>).

Navázání připojení pomocí režimu Wireless Direct

Použijete-li tuto metodu, přístroj P-touch také slouží jako přístupový bod bezdrátové sítě.

- 1 Propojte přístroj P-touch a počítač pomocí USB kabelu.
- 2 Jestliže Wi-Fi kontrolka nesvítí, stiskněte a podržte jednu vteřinu tlačítko bezdrátového režimu, abyste zapnuli funkci bezdrátové sítě LAN.
Jakmile se Wi-Fi kontrolka rozsvítí, tlačítko uvolněte. Wi-Fi kontrolka zabliká.

3 Pro Windows®

Spusťte na svém počítači Nástroj pro nastavení tiskárny a klepněte na tlačítko [Nastavení komunikace]. Potvrďte, že je zvoleno zaškrťávací políčko [Je-li zapnuta bezdrátová síť LAN, povolte režim Wireless Direct] na kartě [Obecné] v Nastavení komunikace.

(V rámci továrních nastavení je již zvoleno.)

Pro podrobnosti o Nastavení komunikace viz *Používání Nastavení komunikace* na straně 19.

Pro Macintosh

Spusťte pomocí svého počítače P-touch Utility a potvrďte, že je režim [Wireless Direct] v kartě [Wireless Direct] nastaven na [ON] (Zap).

Pro podrobnosti o P-touch Utility viz *Brother P-touch Utility (pro Macintosh)* na straně 35.

- 4 V okně Wi-Fi nastavení vašeho počítače zvolte SSID přístroje P-touch a zadejte heslo.
- 5 Při navázání připojení se rozsvítí NFC kontrolka.



Poznámka

- Tovární nastavení pro SSID a heslo jsou následující:
SSID: „DIRECT-brPT-P750W****“, kde „****“ jsou poslední čtyři číslice výrobního čísla produktu.
(Štítek s výrobním číslem naleznete po otevření krytu kazety.)
Heslo (síťový klíč): 00000000
 - Chcete-li vytisknout SSID a heslo, stiskněte dvakrát tlačítko bezdrátového režimu.
(Použijte 24mm pásku.)
 - Při používání režimu Wireless Direct se nelze přes bezdrátovou síť připojit k internetu. Chcete-li používat internet, využijte drátové připojení.
-

Používání programu P-touch Editor

Aby bylo možné používat přístroj P-touch s počítačem, je třeba nainstalovat program P-touch Editor a ovladač tiskárny.

Chcete-li si stáhnout aktuální ovladač a programy, navštivte stránku Brother Solutions Center na adrese: <http://support.brother.com/>

Při tisku přes USB připojení zkontrolujte, zda není rozsvícená kontrolka Editor Lite. Pokud kontrolka Editor Lite svítí, stiskněte a podržte tlačítko Editor Lite, dokud kontrolka nezhasne.

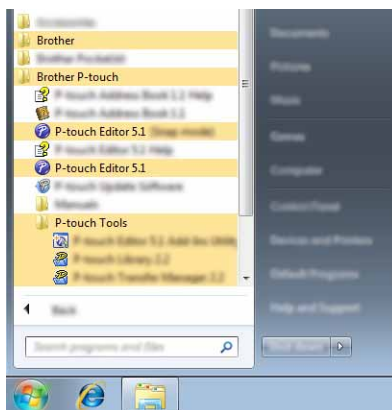
Používání programu P-touch Editor (pro systém Windows®)

Spuštění programu P-touch Editor

1 Systém Windows Vista® / Windows® 7 / Windows Server® 2008/2008 R2

Z tlačítka Start klepněte na [Všechny programy] – [Brother P-touch] – [P-touch Editor 5.1].

Až se program P-touch Editor spustí, zvolte, zda chcete vytvořit nové rozvržení nebo otevřít rozvržení stávající.



Systém Windows® 8/ Windows® 8.1 / Windows Server® 2012/2012 R2

Klepněte na ikonu [P-touch Editor 5.1] v okně [Aplikace] nebo poklepejte na ikonu [P-touch Editor 5.1] na pracovní ploše.

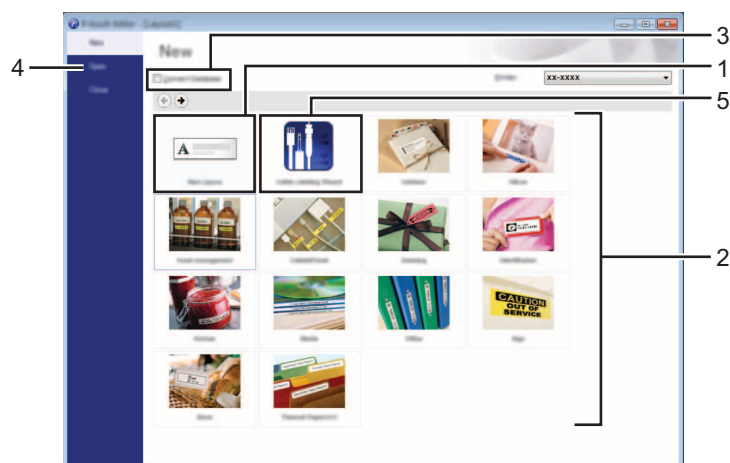
Až se program P-touch Editor spustí, zvolte, zda chcete vytvořit nové rozvržení nebo otevřít rozvržení stávající.



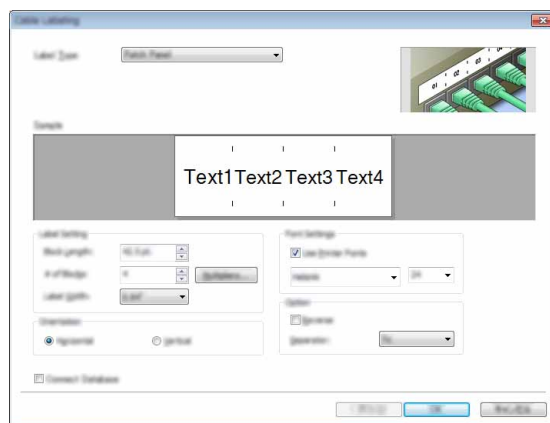
Poznámka

- Program P-touch Editor můžete také spouštět pomocí zástupců (jestliže jste zástupce nechali vytvořit během instalace).
 - Ikona zástupce na pracovní ploše: program P-touch Editor spustíte poklepnutím.
 - Ikona zástupce na panelu snadného spuštění: program P-touch Editor spustíte klepnutím.
- Chcete-li změnit, jak program P-touch Editor funguje při spuštění, klepnutím na [Nástroje] – [Možnosti] v liště nabídek programu P-touch Editor zobrazíte dialogové okno [Možnosti]. Na levé straně zvolte záhlaví [Obecné] a poté požadované nastavení v rozevíracím seznamu [Operace] pod [Nastavení při spuštění]. Výchozím nastavením je [Zobrazit nový náhled].

2 Vyberte některou volbu na obrazovce.



- 1 Chcete-li vytvořit nové rozvržení, klepněte na tlačítko [Nové rozvržení].
- 2 Chcete-li vytvořit nové rozvržení pomocí předem nastaveného rozvržení, zvolte tlačítko požadované kategorie.
- 3 Chcete-li předem nastavené rozvržení připojit k databázi, zaškrtněte zaškrťovací políčko vedle položky [Připojit databázi].
- 4 Chcete-li otevřít stávající rozvržení, klepněte na [Otevřít].
- 5 Chcete-li otevřít aplikaci pro snadné vytváření štítků pro správu elektrického vybavení, klepněte na tlačítko [Průvodce tvorbou kabelových štítků].

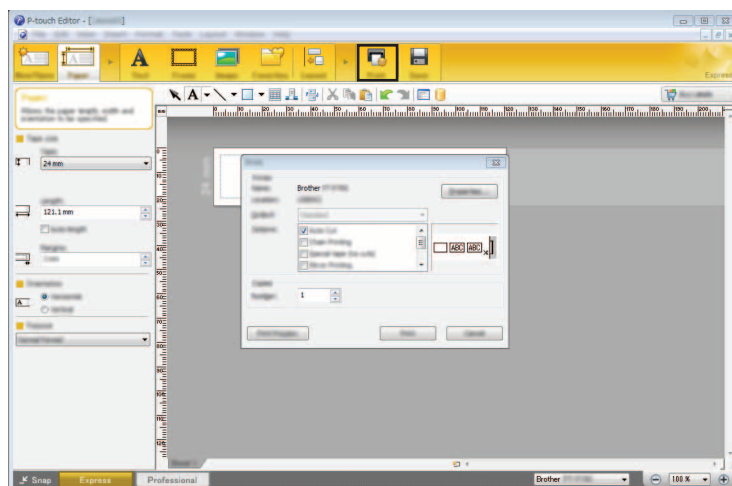


Tisk pomocí programu P-touch Editor

Režim Express

V tomto režimu lze rychle a snadno vytvářet rozvržení, která obsahují text a obrázky.

Níže je popsána obrazovka režimu [Express]:

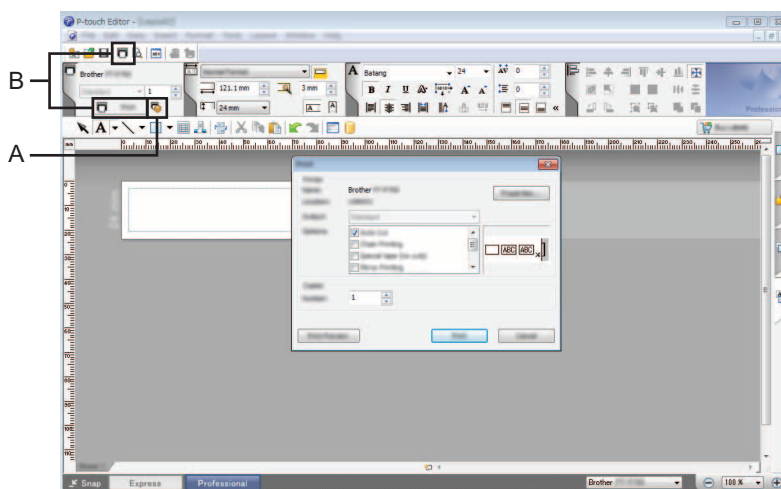


Tisknout můžete zvolením možnosti [Tisk] z lišty nabídek [Soubor] nebo klepnutím na ikonu [Tisk]. (Před tiskem nakonfigurujte nastavení tisku v okně [Tisk].)

Režim Professional

V tomto režimu lze vytvářet rozvržení pomocí široké nabídky pokročilých nástrojů a voleb.

Níže je popsána obrazovka režimu [Professional]:



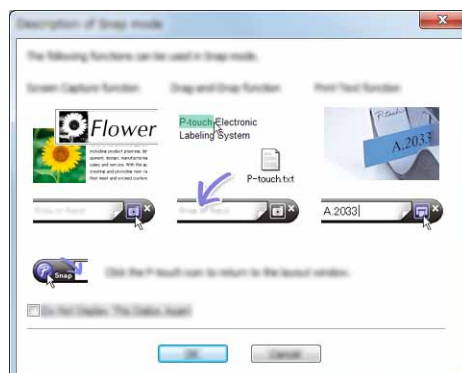
Tisknout můžete zvolením možnosti [Tisk] z lišty nabídek [Soubor] nebo klepnutím na ikonu [Tisk] (A). Před tiskem nakonfigurujte nastavení tisku v okně [Tisk].

Tisk můžete také spustit bez výběru nastavení tisku zvolením možnosti „B“.

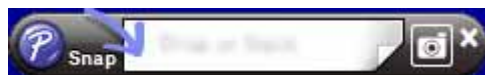
Režim Snap

Tento režim vám umožňuje zachytit celý obsah obrazovky počítače nebo nějakou její část, vytisknout ji jako obrázek a uložit pro budoucí použití.

- 1 Klepněte na tlačítko volby režimu [Snap].
Zobrazí se dialogové okno [Popis režimu Snap].



- 2 Klepněte na [OK].
Zobrazí se paleta režimu [Snap].



Používání programu P-touch Editor (pro systém Macintosh)

Spuštění programu P-touch Editor

Poklepejte na ikonu [P-touch Editor] na pracovní ploše.



Poznámka

Ke spuštění programu P-touch Editor lze také použít následující metodu.

Poklepejte na [Macintosh HD] - [Aplikace] - [P-touch Editor] a poté na ikonu aplikace [P-touch Editor].

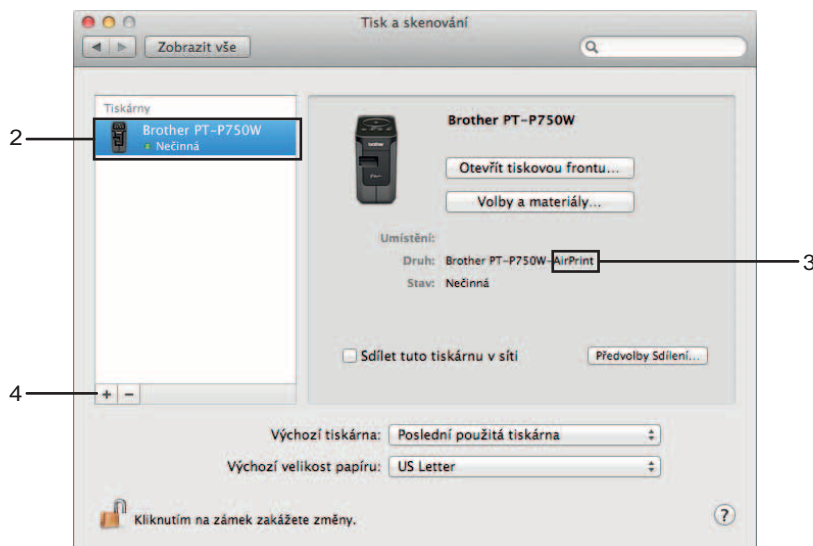
Program P-touch Editor se spustí.

Jestliže se zobrazí zpráva vybízející vás ke zvolení ovladače tiskárny CUPS

Při tisku se může zobrazit zpráva, která vás vybízí ke zvolení ovladače tiskárny CUPS v závislosti na vaší verzi OS. Pokud k tomu dojde, zvolte ovladač tiskárny CUPS pomocí následujícího postupu.

- 1 Zvolte Nabídka Apple - [Předvolby systému] - [Tisk a skenování] nebo [Tiskárny a skenery].
- 2 V části [Tiskárny] zvolte svou tiskárnu Brother.

- 3 Ověřte, který bude použit ovladač tiskárny. Naleznete jej vedle [Druh]. Pokud se v nabídce [Druh] zobrazí „(Název modelu) - Air Print“, byl zvolen ovladač tiskárny Air Print. Ovladač tiskárny Air Print nepodporuje program P-touch Editor, takže byste měli přidat ovladač tiskárny CUPS.
- 4 Klepněte na tlačítko [+].

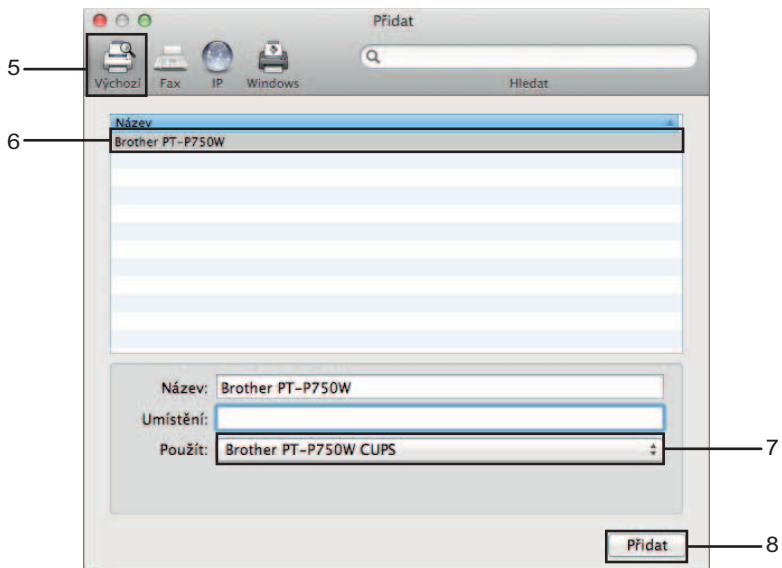


- 5 Klepněte na ikonu [Výchozí], která se nachází v horní části dialogového okna.
- 6 Ze seznamu [Název] zvolte svůj přístroj.
- 7 Ujistěte se, že v seznamu [Použití] je zvolen „Brother XXXXXX CUPS“. (Kde XXXXXX je název vašeho modelu.)

Poznámka

Jestliže nemůžete model „Brother XXXXXX CUPS“ vyhledat, ovladač tiskárny CUPS není nainstalován. Přejděte na stránku [Soubory ke stažení] centra Brother Solutions Center (<http://support.brother.com/>) a stáhněte a nainstalujte nejnovější ovladač tiskárny CUPS.

- 8 Klepněte na tlačítko [Přidat].



- 9 Tiskárna je nyní k dispozici v části [Tiskárny].
Zavřete okno Předvolby systému.

Dostupné aplikace pro použití se zařízeními se systémem iOS

Aplikace	Funkce
iPrint&Label	Tato aplikace vám umožňuje tisknout z přístrojů Apple iPhone, iPad a iPod touch přímo na vaši tiskárnu štítků.
Mobile Cable Label Tool (Vydání naplánováno na srpen 2014)	Tato aplikace vám umožňuje tisknout z přístrojů Apple iPhone, iPad a iPod touch přímo na vaši tiskárnu štítků. Můžete tisknout různé štítky kabelu.

Pro další informace viz [Nejčastější dotazy a pokyny pro odstraňování potíží] v Brother Solutions Center (<http://support.brother.com/>).

SDK

K dispozici je sada pro vývoj programů (SDK). Navštivte centrum Brother Developer Center (<http://www.brother.com/product/dev/index.htm>).

Instalace aplikací

Aplikace společnosti Brother pro zařízení se systémem iOS lze zdarma stáhnout z App Store.

Připojení přístroje P-touch k vašemu zařízení se systémem iOS

- 1 Propojte přístroj P-touch a váš počítač pomocí kabelu USB.
- 2 Jestliže Wi-Fi kontrolka nesvítí, stiskněte a podržte jednu vteřinu tlačítko bezdrátového režimu, abyste zapnuli funkci bezdrátové sítě LAN.
Jakmile se Wi-Fi kontrolka rozsvítí, tlačítko uvolněte. Wi-Fi kontrolka zabliká.
- 3 **Pro Windows®**
Spustěte na svém počítači Nástroj pro nastavení tiskárny a klepněte na tlačítko [Nastavení komunikace]. Potvrďte, že je zvoleno zaškrtnuté políčko [Je-li zapnuta bezdrátová síť LAN, povolte režim Wireless Direct] na kartě [Obecné] v Nastavení komunikace.
(V rámci továrních nastavení je již zvoleno.)
Pro podrobnosti o Nastavení komunikace viz *Používání Nastavení komunikace* na straně 19.
Pro Macintosh
Spustěte pomocí svého počítače P-touch Utility a potvrďte, že je režim [Wireless Direct] v kartě [Wireless Direct] nastaven na [ON] (Zap).
Pro podrobnosti o P-touch Utility viz *Brother P-touch Utility (pro Macintosh)* na straně 35.
- 4 V okně Wi-Fi nastavení vašeho zařízení se systémem iOS zvolte SSID přístroje P-touch a zadejte heslo.



Poznámka

- Tovární nastavení pro SSID a heslo jsou následující:
SSID: „DIRECT-brPT-P750W****“, kde „****“ jsou poslední čtyři číslice výrobního čísla produktu.
(Štítek s výrobním číslem naleznete po otevření krytu kazety.)
Heslo (síťový klíč): 00000000
- Chcete-li vytisknout SSID a heslo, stiskněte dvakrát tlačítko bezdrátového režimu.
(Použijte 24mm pásku.)
- Přístroj P-touch můžete také připojit k zařízení se systémem iOS v režimu Infrastruktura přes bezdrátový přístupový bod / router.

Tisk z vašeho zařízení se systémem iOS

- 1 Spustěte pomocí svého zařízení se systémem iOS jednu z aplikací Brother pro mobilní zařízení.
(Viz *Dostupné aplikace pro použití se zařízeními se systémem iOS* na straně 14.)
- 2 Po dokončení úpravy dat, která chcete tisknout, klepněte na [Tisk].

Dostupné aplikace pro použití se zařízeními Android™

Aplikace	Funkce
iPrint&Label	Tato aplikace vám umožňuje tisknout na tiskárně štítků přímo ze zařízení Android™.
Mobile Cable Label Tool	Tato aplikace vám umožňuje tisknout na tiskárně štítků přímo ze zařízení Android™. Můžete tisknout různé štítky kabelu.

Pro další informace viz [Nejčastější dotazy a pokyny pro odstraňování potíží] v Brother Solutions Center (<http://support.brother.com/>).

SDK

K dispozici je sada pro vývoj programů (SDK). Navštivte centrum Brother Developer Center (<http://www.brother.com/product/dev/index.htm>).

Instalace aplikací

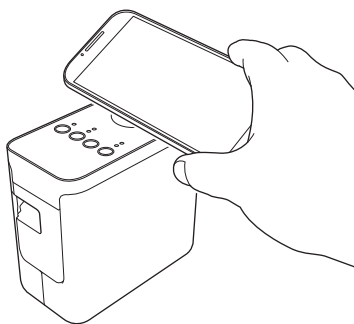
Aplikace Brother pro zařízení Android™ lze zdarma stáhnout z Google Play™.

Připojení přístroje P-touch k vašemu zařízení Android™

Váš přístroj P-touch připojíte k zařízení Android™ pomocí režimu Wireless Direct. Přístroj P-touch také slouží jako přístupový bod k bezdrátové síti.

Jestliže vaše zařízení Android™ podporuje NFC (Near Field Communication)

- 1 Jestliže Wi-Fi kontrolka nesvítí, stiskněte a podržte jednu vteřinu tlačítko bezdrátového režimu, abyste zapnuli funkci bezdrátové sítě LAN.
Jakmile se Wi-Fi kontrolka rozsvítí, tlačítko uvolněte. Wi-Fi kontrolka zabliká.
- 2 **Pro Windows®**
Spusťte na svém počítači Nástroj pro nastavení tiskárny a klepněte na tlačítko [Nastavení komunikace]. Potvrďte, že je zvoleno zaškrtačkové políčko [Je-li zapnuta bezdrátová síť LAN, povolte režim Wireless Direct] na kartě [Obecné] v Nastavení komunikace.
(V rámci továrních nastavení je již zvoleno.)
Pro podrobnosti o Nastavení komunikace viz *Používání Nastavení komunikace* na straně 19.
Pro Macintosh
Spusťte pomocí svého počítače P-touch Utility a potvrďte, že je režim [Wireless Direct] v kartě [Wireless Direct] nastaven na [ON] (Zap).
Pro podrobnosti o P-touch Utility viz *Brother P-touch Utility (pro Macintosh)* na straně 35.
- 3 Aktivujte funkci NFC svého zařízení Android™ a přiložte jej ke značce NFC na přístroji P-touch.




Poznámka

Jestliže na vašem zařízení není nainstalována specializovaná aplikace, na zařízení se zobrazí domovská stránka služby Google Play.

V takovém případě nainstalujte specializovanou aplikaci a poté pokračujte v postupu od bodu ③. Viz *Dostupné aplikace pro použití se zařízeními Android™* na straně 16.

- 4 Po detekování vašeho zařízení Android™ na přístroji P-touch na chvíli zhasne kontrolka NFC a poté se zase znovu rozsvítí.

Jestliže vaše zařízení Android™ nepodporuje NFC (Near Field Communication)

- 1 Jestliže Wi-Fi kontrolka nesvítí, stiskněte a podržte jednu vteřinu tlačítko bezdrátového režimu, abyste zapnuli funkci bezdrátové sítě LAN.
Jakmile se Wi-Fi kontrolka rozsvítí, tlačítko uvolněte. Wi-Fi kontrolka zabliká.
- 2 **Pro Windows®**
Spustěte na svém počítači Nástroj pro nastavení tiskárny a klepněte na tlačítko [Nastavení komunikace]. Potvrďte, že je zvoleno zaškrtačkové políčko [Je-li zapnuta bezdrátová síť LAN, povolte režim Wireless Direct] na kartě [Obecné] v Nastavení komunikace.
(V rámci továrních nastavení je již zvoleno.)
Pro podrobnosti o Nastavení komunikace viz *Používání Nastavení komunikace* na straně 19.
Pro Macintosh
Spustěte pomocí svého počítače P-touch Utility a potvrďte, že je režim [Wireless Direct] v kartě [Wireless Direct] nastaven na [ON] (Zap).
Pro podrobnosti o P-touch Utility viz *Brother P-touch Utility (pro Macintosh)* na straně 35.
- 3 Spustěte pomocí svého zařízení Android™ jednu z aplikací Brother pro mobilní zařízení a klepněte na .
(Viz *Dostupné aplikace pro použití se zařízeními Android™* na straně 16.)
V zobrazeném seznamu zvolte tiskárnu.

Poznámka

- Tovární nastavení pro SSID a heslo jsou následující:
SSID: „DIRECT-brPT-P750W/****“, kde „****“ jsou poslední čtyři číslice výrobního čísla produktu.
(Štítek s výrobním číslem naleznete po otevření krytu kazety.)
Heslo (síťový klíč): 00000000
- Pokud jste změnili heslo pomocí nastavení komunikace, po zvolení tiskárny jej musíte zadat.
- Chcete-li vytisknout SSID a heslo, stiskněte dvakrát tlačítko bezdrátového režimu.
(Použijte 24mm pásku.)
- Přístroj P-touch můžete také připojit k zařízení Android™ v režimu Infrastruktura přes bezdrátový přístupový bod / router.

Tisk z vašeho zařízení Android™

- 1 Spustěte pomocí svého zařízení Android™ jednu z aplikací Brother pro mobilní zařízení.
(Viz *Dostupné aplikace pro použití se zařízeními Android™* na straně 16.)
- 2 Po dokončení úpravy dat, která chcete tisknout, klepněte na [Tisk].

Nástroj pro nastavení tiskárny (pro Windows®)

Pomocí Nástroje pro nastavení tiskárny lze z počítače upřesnit nastavení komunikace a nastavení zařízení tiskárny.



Poznámka

- Nástroj pro nastavení tiskárny se instaluje zároveň s ostatními programy, například ovladačem tiskárny.
- V angličtině je „Nástroj pro nastavení tiskárny“ uveden jako „Printer Setting Tool“ (v [Ovládací panely] a u ikony zástupce programu).

Používání Nastavení komunikace

Pomocí [Nastavení komunikace] v Nástroji pro nastavení tiskárny lze při propojení tiskárny s počítačem pomocí USB kabelu upřesňovat či pozměňovat informace o komunikaci tiskárny. Můžete nejenom pozměnit nastavení komunikace pro jednu tiskárnu, ale také ta stejná nastavení použít pro více tiskáren.

! Důležité

- Předtím než připojíte k počítači USB kabel, se ujistěte, že nesvítí kontrolka Editor Lite. Pokud kontrolka Editor Lite svítí, stiskněte a podržte tlačítko Editor Lite, dokud kontrolka nezhasne.
- Ujistěte se, že napájecí adaptér je připojen k elektrické zásuvce.
- Ujistěte se, že byl nainstalován ovladač tiskárny a je funkční.
- Připojte tiskárnu k počítači pomocí USB kabelu.
Při použití tohoto nástroje nelze nastavení upřesnit pomocí bezdrátové sítě LAN.

1 Připojte přístroj P-touch k počítači.

2 **Systém Windows Vista® / Windows® 7 / Windows Server® 2008/2008 R2**

V nabídce Start klepněte na [Všechny programy] - [Brother] - [Label & Mobile Printer] - [Nástroj pro nastavení tiskárny].

Systém Windows® 8 / Windows® 8.1 / Windows Server® 2012/2012 R2

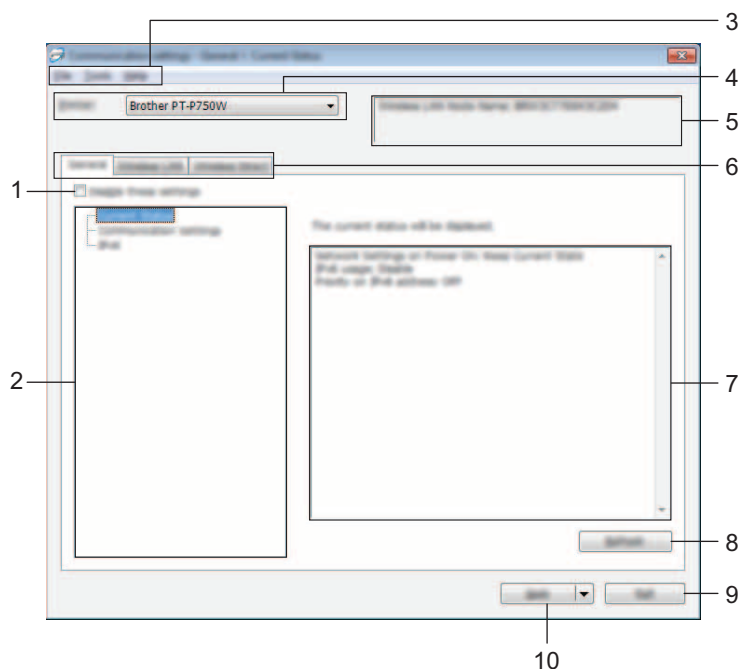
V okně [Aplikace] klepněte na [Nástroj pro nastavení tiskárny].

Zobrazí se hlavní okno.


3 Z rozevíracího seznamu [Tiskárna] zvolte přístroj P-touch, který chcete nakonfigurovat, a klepněte na [Nastavení komunikace]. Zobrazí se okno [Nastavení komunikace].


4 Zadejte nebo pozměňte nastavení.

Dialogové okno nastavení



1 Zakázat tato nastavení

Pokud je toto zaškrtnuté políčko zvoleno, na kartě se objeví  a nastavení dále již nelze upřesňovat ani pozměňovat.

Nastavení na kartě, kde se objeví , nebudou na tiskárnu použita ani při klepnutí na [Použít]. Kromě toho nebudou nastavení na kartě uložena ani exportována při vykonání příkazu [Uložit do příkazového souboru] nebo [Export].

Chcete-li použít, uložit nebo exportovat nastavení na tiskárnu, nezapomeňte zrušit zaškrtnutí políčka.

2 Položky

Zvolíte-li [Aktuální stav], v oblasti zobrazení/změny se objeví aktuální nastavení.

Zvolte položku pro nastavení, která chcete změnit.

3 Lišta nabídek

V seznamu vyberte příkaz obsažený v každé nabídce.

Pro podrobnosti o liště nabídek viz *Lišta nabídek* na straně 21.

4 Tiskárna

Vyberte tiskárnu, jejíž nastavení chcete pozměnit.


Je-li připojena pouze jedna tiskárna, není nutné výběr provádět, protože se zobrazí pouze tato tiskárna.

5 Název uzlu

Zobrazí název uzlu. Název uzlu lze také změnit. (Viz *Nabídka Nástroje* na straně 23.)

6 Karty nastavení

Klepněte na kartu obsahující nastavení, která chcete upřesnit či pozměnit.

Pokud se na kartě objeví , nastavení dané karty nebudou na tiskárnu použita.

7 Oblast zobrazení/změny nastavení

Zobrazuje aktuální nastavení pro zvolenou položku. Dle potřeby pozměňte nastavení pomocí rozevíracího seznamu, přímého zadání či jiných vhodných metod.

8 Obnovit

Klepnutím aktualizujete zobrazená nastavení o nejnovější údaje.

9 Konec

Ukončuje [Nastavení komunikace] a vrací do hlavního okna [Nástroje pro nastavení tiskárny].

Důležité

Pokud na tlačítko [Konec] klepnete po změně nastavení, aniž byste nejprve klepnuli na [Použít], nastavení nebudou na tiskárny použita.

10 Použít

Klepnutím na [Použít] použijte nastavení na tiskárnu.

Chcete-li uložit upřesněná nastavení do příkazového souboru, zvolte [Uložit do příkazového souboru] z rozevíracího seznamu.

Důležité

Klepnutím na [Použít] použijte na tiskárnu všechna nastavení ze všech karet.

Zvolíte-li zaškrťovací políčko [Zakázat tato nastavení], nastavení v dané kartě nebudou použita.

Lišta nabídek

Nabídka Soubor

■ Použít nastavení pro tiskárnu

Použije nastavení na tiskárnu.



Poznámka

Zvolíte-li zaškrťovací políčko [Zakázat tato nastavení], nastavení v dané kartě nebudou uložena.

■ Uložit nastavení do příkazového souboru

Ukládá upřesněná nastavení do příkazového souboru.

Přípona souboru je „.bin“.

Důležité

- Zvolíte-li zaškrťovací políčko [Zakázat tato nastavení], nastavení v dané kartě nebudou uložena.
- Při použití příkazů nastavení nebudou uloženy následující informace.
 - Název uzlu
 - IP adresa, maska podsítě a výchozí brána (je-li IP adresa nastavena na [STATIC])
- Uložené příkazy nastavení komunikace mají být využívány pouze k použití nastavení na tiskárnu. Nastavení nelze použít importováním tohoto příkazového souboru.
- Uložené příkazové soubory obsahují autentizační klíče a hesla. Zajistěte nezbytná opatření, abyste uložené příkazové soubory ochránili. Například je ukládejte na umístění, ke kterému k nim nemohou přistupovat jiní uživatelé.
- Neposílejte příkazový soubor na tiskárnu, jejíž model nebyl specifikován při exportu příkazového souboru.

■ **Import**

- Import z aktuálního nastavení bezdrátové sítě počítače
Importuje nastavení z počítače.

Poznámka

- Importovat lze pouze nastavení osobní bezpečnostní autentifikace (otevřený systém, veřejný autentizační klíč a WPA/WPA2-PSK). Nastavení podnikové bezpečnostní autentifikace (například LEAP a EAP-FAST) a WPA2-PSK (TKIP) importovat nelze.
- Pokud je u používaného počítače povoleno více bezdrátových sítí LAN, pro import budou zvažována první detekovaná bezdrátová nastavení (pouze osobní nastavení).
- Importovat lze pouze nastavení (režim komunikace, SSID, způsob autentifikace, režim šifrování a autentizační klíč) z karty [Bezdrátová síť LAN] - panel [Bezdrátová nastavení].

- Zvolte profil určený k importu

Importuje exportovaný soubor a použije nastavení na tiskárnu.

Klepnutím na [Procházet] zobrazíte dialogové okno pro vyhledávání souboru. Zvolte soubor, který chcete importovat. Nastavení ve zvoleném souboru se zobrazí v oblasti zobrazení/změny nastavení.

Poznámka

- Importovat lze všechna nastavení, například bezdrátová nastavení nebo nastavení protokolu TCP/IP. Nelze však importovat názvy uzlů.
- Importovat lze pouze profily, které jsou kompatibilní se zvolenou tiskárnou.
- Je-li adresa IP importovaného profilu nastavena na volbu [STATIC], změňte adresu IP importovaného profilu tak, jak je to zapotřebí, aby nedošlo k duplicitnímu výskytu stejné adresy IP, jakou má nějaká existující tiskárna v síti (s kompletním nastavením).

■ Export

Ukládá aktuální nastavení do souboru.



Poznámka

Zvolíte-li zaškrťovací políčko [Zakázat tato nastavení], nastavení v dané kartě nebudou uložena.



Důležité

Exportované soubory nejsou zašifrovány.

Nabídka Nástroje

■ Nastavení možností

• Automaticky restartujte tiskárnu po použití nových nastavení.

Je-li toto zaškrťovací políčko zaškrtnuto, po použití nastavení komunikace bude tiskárna automaticky restartována.

Není-li políčko zaškrtnuto, tiskárny musíte restartovat ručně.



Poznámka

Při konfiguraci více tiskáren můžete zrušením zaškrtnutí tohoto políčka snížit čas, který je zapotřebí ke změně nastavení. V takovém případě doporučujeme toto políčko zaškrtnout při konfiguraci první tiskárny tak, abyste mohli potvrdit, že každé nastavení funguje, jak má.

• Automaticky detekuje připojenou tiskárnu a získá aktuální nastavení.

Zvolíte-li toto zaškrťovací políčko, když je tiskárna připojena k počítači, tiskárna bude automaticky detekována a na stránce [Aktuální stav] se zobrazí aktuální nastavení tiskárny.



Poznámka

Je-li model připojené tiskárny odlišný od tiskárny zobrazené v rozevřacím seznamu [Tiskárna], nastavení dostupná na všech kartách se změní tak, aby odpovídala připojené tiskárně.

■ Změnit název uzlu

Umožňuje změnu každého názvu uzlu.

■ Resetovat na výchozí nastavení komunikace

Vrací nastavení komunikace na jejich tovární hodnoty.

Nabídka Nápověda

■ Zobrazit nápovědu

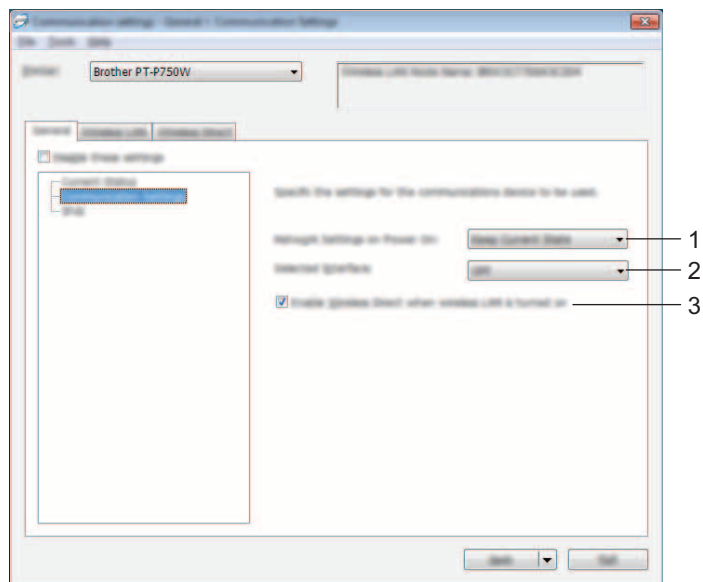
Zobrazí nápovědu.

■ O programu

Zobrazí informace o verzi.

Karta Obecné

Nastavení komunikace



1 Síťová nastavení při režimu Napájení zapnuto

Je-li zapnutá tiskárna, ovlivňuje stav pro připojení přes bezdrátovou síť LAN. Zvolte [Výchozí bezdrátová síť LAN], [Výchozí vypnuto] nebo [Zachovat aktuální stav].

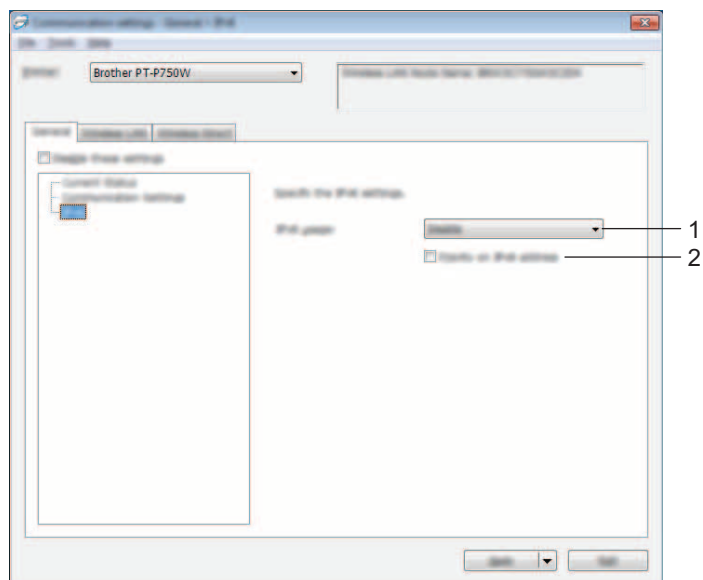
2 Vybrané rozhraní

Zvolte [VYP] nebo [Bezdrátová síť LAN].

3 Je-li zapnuta bezdrátová síť LAN, povolte režim Wireless Direct

Zvolte, pokud chcete použít režim Wireless Direct.

IPv6



1 Využití IPv6

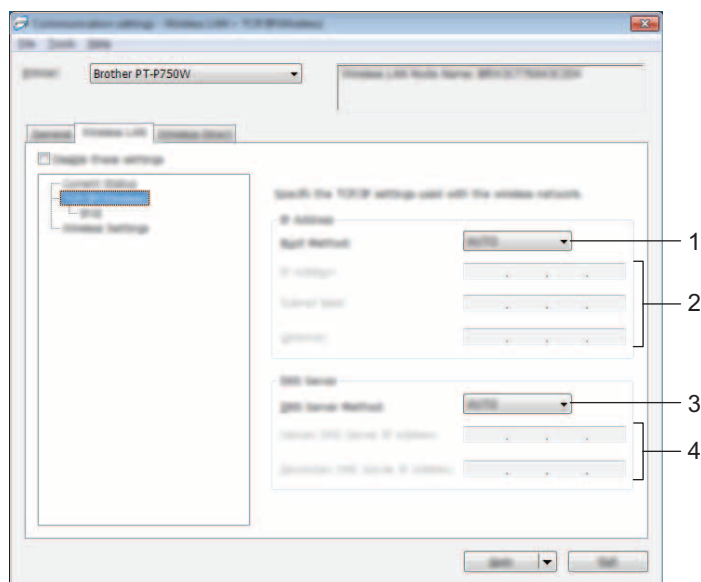
Zvolte [Povolit] nebo [Zakázat].

2 Priorita IPv6 adresy

Zvolte pro udělení priority IPv6 adresám.

Karta Bezdrátová síť LAN

Protokol TCP/IP (bezdrátový)



1 Boot metoda

Zvolte [STATIC], [AUTO], [BOOTP], [DHCP] či [RARP].

2 IP Adresa / Maska podsítě / Brána

Upřesněte různé hodnoty.

Nastavení můžete zadávat pouze tehdy, je-li adresa IP nastavena na volbu [STATIC].

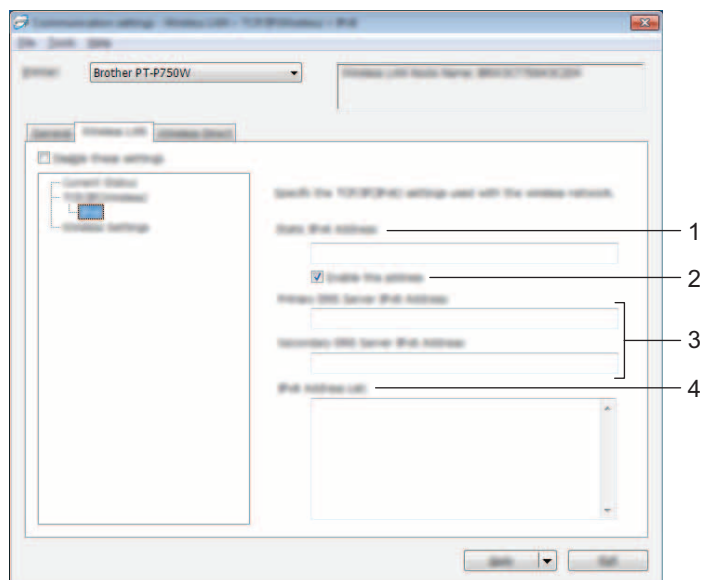
3 Metoda DNS serveru

Zvolte [STATIC] či [AUTO].

4 IP adresa primárního DNS serveru / IP adresa sekundárního DNS serveru

Nastavení můžete zadávat pouze tehdy, je-li DNS server nastaven na volbu [STATIC].

IPv6



1 Statická IPv6 adresa

Zadejte hodnotu.

2 Povolit tuto adresu

Zaškrtnutím učiňte aktivní zadanou statickou IPv6 adresu.

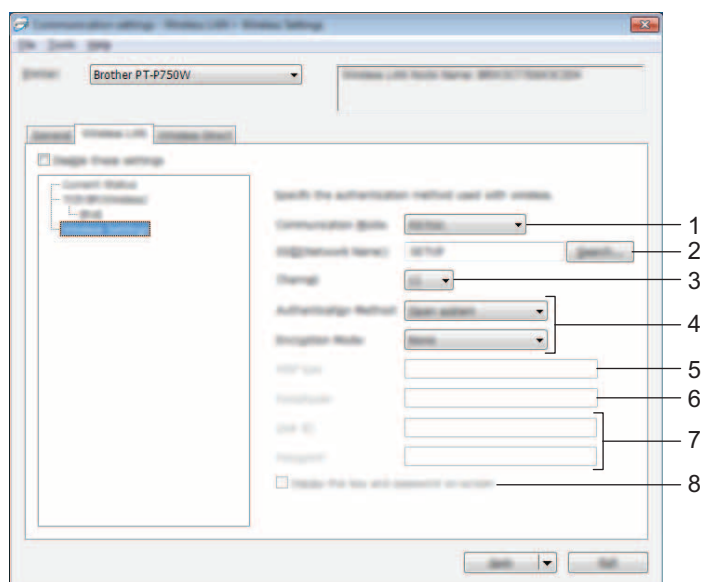
3 IPv6 adresa primárního DNS serveru / IPv6 adresa sekundárního DNS serveru

Zadejte hodnoty.

4 Seznam IPv6 adres

Zobrazí seznam IPv6 adres.

Bezdrátová nastavení



1 Režim komunikace

Zvolte buď [Ad-hoc], nebo [Infrastruktura].

2 SSID(název sítě)

Klepnutím na tlačítko [Vyhledávání] zobrazíte volby SSID v odděleném dialogovém okně.

3 Kanál

Vybírejte ze zobrazených možností.

4 Způsob autentifikace / Režim šifrování

Podporované režimy šifrování pro různé způsoby autentifikace jsou zobrazeny v části *Režimy komunikace a Způsoby autentifikace / Režimy šifrování* na straně 29.

5 Klíč WEP

Nastavení můžete zadat pouze tehdy, je-li jako režim šifrování zvolen WEP.

6 PSK(Heslo)

Nastavení můžete zadat pouze tehdy, je-li jako způsob autentifikace zvolen WPA2-PSK či WPA/WPA2-PSK.

7 Uživatelské ID / Heslo

Nastavení můžete zadat pouze tehdy, je-li jako způsob autentifikace zvolen LEAP, EAP-FAST, EAP-TTLS či EAP-TLS. U EAP-TLS navíc není nutné registrovat heslo, je však nutné zaregistrovat klientský certifikát. Chcete-li zaregistrovat certifikát, připojte se k tiskárně z webového prohlížeče a poté certifikát upřesněte. Pro podrobnosti ohledně používání webového prohlížeče viz *Webová správa* na straně 40.

8 Zobrazit klíč a heslo na obrazovce

Je-li zvoleno toto zaškrtnuté políčko, zobrazí se klíče a hesla jako obyčejný text (bez zašifrování).

Režimy komunikace a Způsoby autentifikace / Režimy šifrování

- Je-li [Režim komunikace] nastaven na [Ad-hoc]

Způsob autentifikace	Režim šifrování
Otevřený systém	Žádný / WEP

- Je-li [Režim komunikace] nastaven na [Infrastruktura]

Způsob autentifikace	Režim šifrování
Otevřený systém	Žádný / WEP
Sdílený klíč	WEP
WPA2-PSK	AES
WPA/WPA2-PSK	TKIP+AES / AES
LEAP	CKIP
EAP-FAST/NONE	TKIP / AES
EAP-FAST/MS-CHAPv2	TKIP / AES
EAP-FAST/GTC	TKIP / AES
PEAP/MS-CHAPv2	TKIP / AES
PEAP/GTC	TKIP / AES
EAP-TTLS/CHAP	TKIP / AES
EAP-TTLS/MS-CHAP	TKIP / AES
EAP-TTLS/MS-CHAPv2	TKIP / AES
EAP-TTLS/PAP	TKIP / AES
EAP-TLS	TKIP / AES

! Důležité

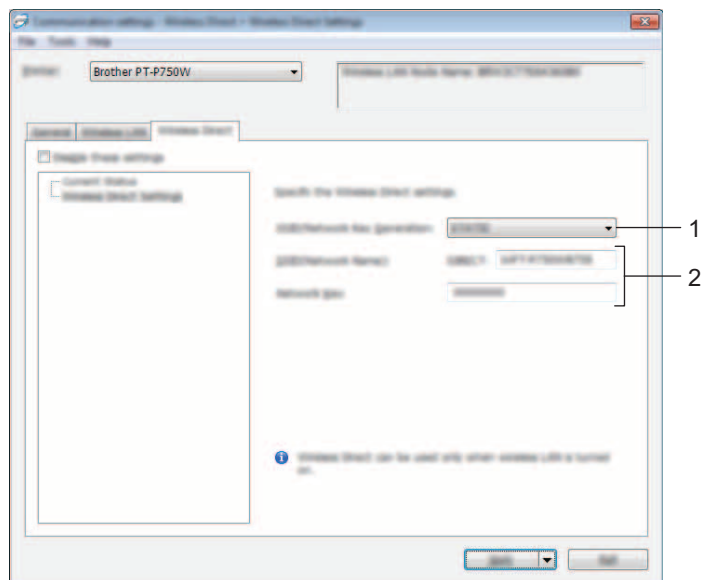
Chcete-li zvolit vyšší úroveň nastavení zabezpečení:

Provádíte-li ověření certifikátu pomocí způsobů autentifikace EAP-FAST, PEAP, EAP-TTLS či EAP-TLS, certifikát nelze upřesnit z [Nástroje pro nastavení tiskárny]. Po nakonfigurování tiskárny pro připojení k síti upřesněte certifikát tím, že tiskárnu otevřete z webového prohlížeče.

Pro podrobnosti ohledně používání webového prohlížeče viz *Webová správa* na straně 40.

Karta režimu Wireless Direct

Nastavení režimu Wireless Direct



1 Tvorba SSID / síťového klíče

Zvolte [AUTO] nebo [STATIC].

2 SSID(název sítě) / Síťový klíč

Zadejte SSID (25 či méně znaků ASCII) a síťový klíč (63 znaků či méně), které budou použity v režimu Wireless Direct.

Nastavení můžete zadat pouze tehdy, je-li jako [Tvorba SSID / síťového klíče] zvoleno [STATIC].

Použití změn nastavení na více tiskáren

- 1 Po použití nastavení na první tiskárnu odpojte tiskárnu od počítače a poté k počítači připojte tiskárnu druhou.
- 2 Zvolte nově připojenou tiskárnu v rozevíracím seznamu [Tiskárna].



Poznámka

Je-li zvoleno zaškrťovací políčko [Automaticky detekuje připojenou tiskárnu a získá aktuální nastavení.] v dialogovém okně [Nastavení možnosti], bude automaticky zvolena tiskárna připojená pomocí USB kabelu.

Podrobnosti viz *Nabídka Soubor* na straně 21.

- 3 Klepněte na tlačítko [Použít].
Stejná nastavení, jaká byla použita na první tiskárnu, budou použita na druhou tiskárnu.



Poznámka

Je-li zrušeno zaškrtnutí políčka [Automaticky restartujte tiskárnu po použití nových nastavení.], tiskárna nebude po změně nastavení restartována, což sníží dobu potřebnou k její konfiguraci. Nicméně při konfiguraci první tiskárny doporučujeme políčko [Automaticky restartujte tiskárnu po použití nových nastavení.] zaškrtnout, abyste mohli potvrdit, že při daném nastavení lze správně navázat připojení k přístupovému bodu. Podrobnosti viz *Nabídka Soubor* na straně 21.

- 4 Opakujte kroky 1 – 3 pro všechny tiskárny, u kterých chcete změnit nastavení.

! Důležité

Je-li adresa IP nastavena na [STATIC], adresa IP tiskárny bude také pozměněna na stejnou adresu jako první tiskárna.

Dle potřeby adresu IP můžete pozměnit.



Poznámka

Chcete-li uložit aktuální nastavení do souboru, klepněte na [Soubor] - [Export].

Stejná nastavení lze použít na jinou tiskárnu klepnutím na [Soubor] - [Import] a poté zvolením souboru s exportovanými nastaveními. (Viz *Nabídka Soubor* na straně 21.)

Používání Nastavení zařízení

Pomocí [Nastavení zařízení] v Nástroji pro nastavení tiskárny lze změnit výchozí nastavení tiskárny.

! Důležité

- Předtím než připojíte k počítači USB kabel, se ujistěte, že nesvítí kontrolka Editor Lite. Pokud kontrolka Editor Lite svítí, stiskněte a podržte tlačítko Editor Lite, dokud kontrolka nezhasne.
- Ujistěte se, že napájecí adaptér je připojen k elektrické zásuvce.
- Ujistěte se, že byl nainstalován ovladač tiskárny a je funkční.
- Připojte tiskárnu k počítači pomocí USB kabelu.
Při použití tohoto nástroje nelze nastavení upřesnit pomocí bezdrátové sítě LAN.

1 Připojte přístroj P-touch, který chcete konfigurovat, k počítači.

2 **Systém Windows Vista® / Windows® 7 / Windows Server® 2008/2008 R2**

V nabídce Start klepněte na [Všechny programy] - [Brother] - [Label & Mobile Printer] - [Nástroj pro nastavení tiskárny].

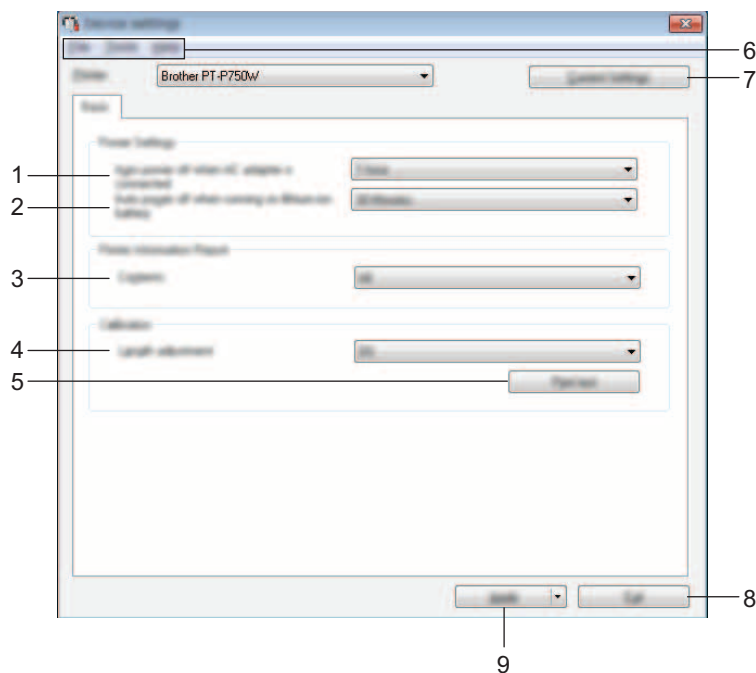
Systém Windows® 8/ Windows® 8.1 / Windows Server® 2012/2012 R2

V okně [Aplikace] klepněte na [Nástroj pro nastavení tiskárny].

Zobrazí se hlavní okno.

3 Z rozevíracího seznamu [Tiskárna] zvolte přístroj P-touch, který chcete nakonfigurovat, a klepněte na [Nastavení zařízení]. Zobrazí se okno [Nastavení zařízení].

4 Zadejte nebo pozměňte nastavení.



1 Automatické vypnutí napájení při připojeném napájecím adaptéru

Zadejte, kolik času uplyne před automatickým vypnutím tiskárny.

Dostupná nastavení: [Ne], 10/20/30/40/50 minut, 1/2/4/8/12 hodin

2 Automatické vypnutí napájení při využití li-ionového akumulátoru

Zadejte, kolik času uplyne před automatickým vypnutím tiskárny.

Dostupná nastavení: [Ne], 10/20/30/40/50 minut, 1 hodina

3 Obsah

Zadejte informace o tiskárně, které mají být vytištěny.

Dostupná nastavení: [Vše], [Protokol využití], [Nastavení tiskárny]

4 Nastavení délky

Upravuje délku vytištěného štítku tak, aby odpovídala délce štítku zobrazeného na počítači.

Dostupná nastavení: -3 až +3 % (přírůstky po 1 %)

5 Zkušební tisk

Vytiskne zkušební štítek pro kontrolu výsledků nastavení délky.

6 Lišta nabídek

V seznamu vyberte příkaz obsažený v každé nabídce.

Pro podrobnosti o liště nabídek viz *Lišta nabídek* na straně 34.

7 Aktuální nastavení

Klepnutím na toto tlačítko získáte nastavení z aktuálně připojené tiskárny a zobrazíte je v dialogovém okně.

8 Konec

Ukončuje [Nastavení komunikace] a vrací do hlavního okna [Nástroje pro nastavení tiskárny].

9 Použít

Klepnutím na [Použít] použijte nastavení na tiskárnu.

Chcete-li uložit upřesněná nastavení do příkazového souboru, zvolte [Uložit do příkazového souboru] z rozevíracího seznamu.

- 5 Po změně nastavení klepněte na [Použít] - [Konec] a poté ukončete zadávání nastavení klepnutím na [Konec] v hlavním okně.

Lišta nabídek

Nabídka Soubor

- **Použít nastavení pro tiskárnu**

Použije nastavení na tiskárnu. Provádí stejnou operaci jako při klepnutí na tlačítko [Použít].

- **Uložit nastavení do příkazového souboru**

Ukládá upřesněná nastavení do příkazového souboru. Přípona souboru je „.bin“.

Uložený příkazový soubor lze použít s nástrojem BRAdmin pro použití nastavení na přístroj.

- **Import**

Importuje exportovaný soubor a použije nastavení na tento nástroj.

- **Export**

Ukládá aktuální nastavení do souboru.

Nabídka Nástroje

- **Zpráva s informacemi o tisku**

Vytiskne informace o tiskárně.

- **Resetovat na tovární nastavení**

Vrací všechna nastavení tiskárny na jejich tovární nastavení.

- **Nastavení možností**

Zvolíte-li zaškrtačací políčko [Nezobrazovat chybové hlášení, pokud nelze při startu získat aktuální nastavení.], příště se nezobrazí žádné hlášení.

Je-li tiskárna propojena s počítačem pomocí USB kabelu, pomocí P-touch Utility lze z počítače Macintosh upřesnit nastavení komunikace a nastavení zařízení tiskárny.



Poznámka

P-touch Utility se instaluje zároveň s ostatními programy, například ovladačem tiskárny.

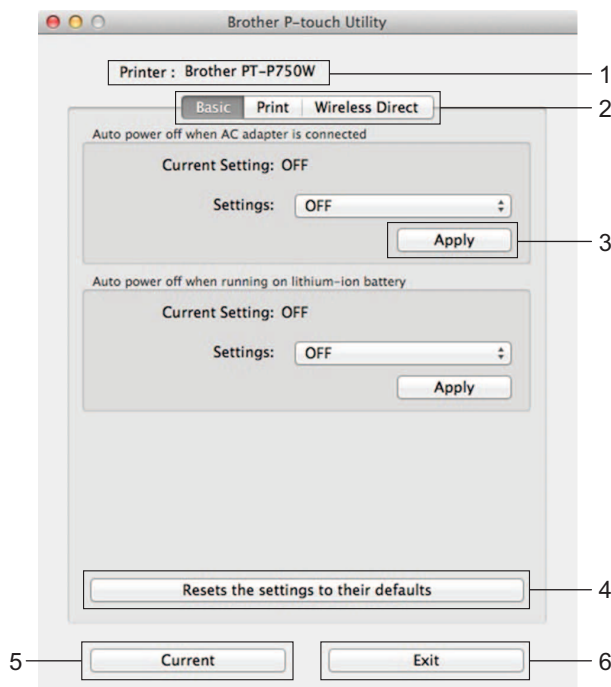
! Důležité

- Předtím než připojíte k počítači USB kabel, se ujistěte, že nesvítí kontrolka Editor Lite. Pokud kontrolka Editor Lite svítí, stiskněte a podržte tlačítko Editor Lite, dokud kontrolka nezhasne.
- Ujistěte se, že napájecí adaptér je připojen k elektrické zásuvce.
- Ujistěte se, že byl nainstalován ovladač tiskárny a je funkční.
- Připojte tiskárnu k počítači pomocí USB kabelu.
Při použití tohoto nástroje nelze nastavení upřesnit pomocí bezdrátové sítě LAN.

Používání P-touch Utility

- 1 Připojte přístroj P-touch k počítači.
- 2 Klepněte na [Macintosh HD] - [Aplikace] - [Brother] - [P-touch Utilities] - [Brother P-touch Utility.app].
Objeví se okno [Brother P-touch Utility].

Dialogové okno nastavení



1 Printer (Tiskárna)

Zobrazuje název vašeho modelu tiskárny.

2 Setting Tabs (Karty nastavení)

Klepněte na kartu obsahující nastavení, která chcete upřesnit či pozměnit.

3 Apply (Použít)

Odesílá nastavení pro každou položku do tiskárny.

4 Resets the settings to their defaults (Obnovit nastavení na výchozí hodnoty)

Vrací všechna nastavení tiskárny na jejich tovární nastavení.

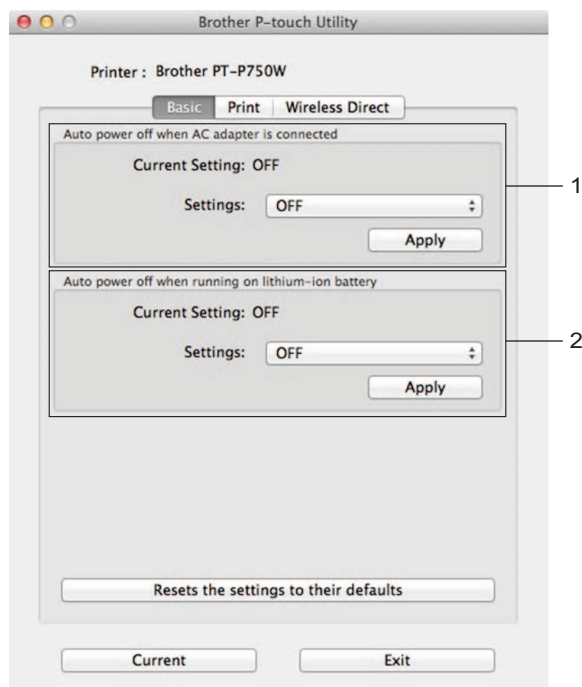
5 Current (Aktuální)

Získává nastavení z aktuálně připojené tiskárny a zobrazuje je v dialogovém okně.

6 Exit (Konec)

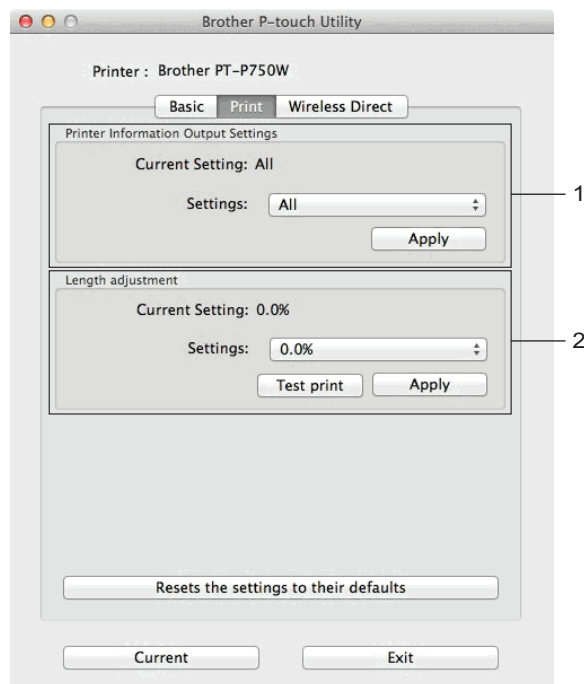
Ukončuje P-touch Utility.

Karta Basic (Základní)



- 1 Auto power off when AC adapter is connected (Automatické vypnutí napájení při připojeném napájecím adaptéru)**
Zadejte, kolik času uplyne před automatickým vypnutím tiskárny.
Dostupná nastavení: [OFF] (Vyp.), 10/20/30/40/50 minut, 1/2/4/8/12 hodin
- 2 Auto power off when running on lithium-ion battery (Automatické vypnutí napájení při využití li-ionového akumulátoru)**
Zadejte, kolik času uplyne před automatickým vypnutím tiskárny.
Dostupná nastavení: [OFF] (Vyp.), 10/20/30/40/50/60 minut

Karta Print (Tisk)



1 Printer Information Output Settings (Nastavení výstupu informací o tiskárně)

Upřesňuje položky, které budou vytisknuty jako informace o tiskárně.

Dostupná nastavení:

[All] (Vše) Vytiskne všechny informace obsažené v protokolu využití a nastaveních zařízení.

[Usage Log] (Protokol využití) Vytiskne informace o verzi programu, testu chybějících bodů, historii využití tiskárny a historii chyb.

[Printer Settings] (Nastavení tiskárny) Vytiskne informace o verzi programu, informace o nastavení zařízení, informace o síťových nastavení a informace PDL.

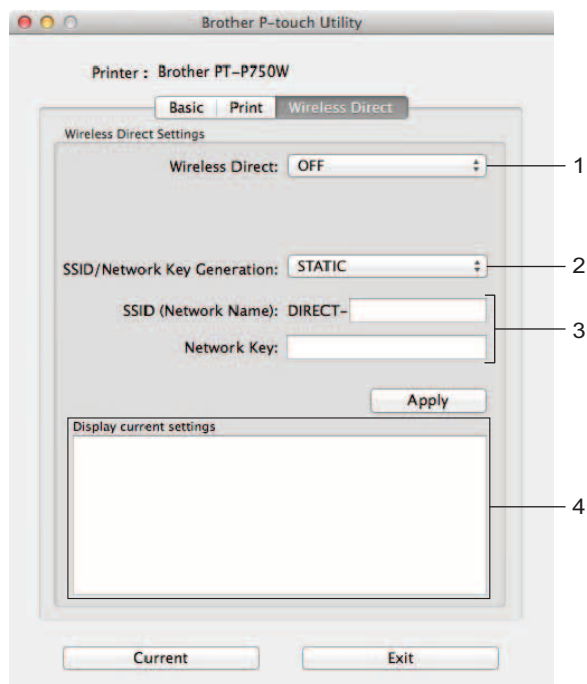
2 Length adjustment (Nastavení délky)

Upravuje délku vytištěného štítku tak, aby odpovídala délce štítku zobrazeného na počítači.

Dostupná nastavení: -3 až +3 % (přírůstky po 1 %)

Klepnutím na [Test print] (Zkušební tisk) vytisknete zkušební štítek a ověříte nastavení délky.

Karta režimu Wireless Direct



1 Wireless Direct

Zapíná či vypíná funkci Wireless Direct.

Dostupná nastavení: [ON] (Zap.), [OFF] (Vyp.)

2 SSID/Network Key Generation (Tvorba SSID / síťového klíče)

Zvolte [AUTO] nebo [STATIC].

3 SSID (Network Name)/Network Key (SSID(název sítě) / Síťový klíč)

Zadejte SSID (3 až 25 znaků ASCII) a síťový klíč, který má být použit v režimu Wireless Direct.

Nastavení můžete zadat pouze tehdy, je-li jako [SSID/Network Key Generation] (Tvorba SSID / síťového klíče) zvoleno [STATIC].

4 Display current settings (Zobrazit aktuální nastavení)

Zobrazuje aktuální nastavení pro režim Wireless Direct. Klepnutím na tlačítko [Current] (Aktuální) aktualizujete zobrazená nastavení na nejnovější informace.

Přehled

Tiskárnu v síti můžete řídit pomocí běžného webového HTTP prohlížeče. Používáte-li webovou správu, máte k dispozici následující možnosti:

- Zobrazení informací o stavu tiskárny.
- Změnu síťových nastavení, jako jsou údaje TCP/IP.
- Zobrazení informací o verzi programu tiskárny a tiskového serveru.
- Změnu konfigurace sítě a tiskárny.



Poznámka

Ať už používáte jakýkoliv prohlížeč, ujistěte se, že v něm jsou vždy povoleny JavaScript a cookies.

Chcete-li využívat webovou správu, vaše síť musí využívat protokol TCP/IP a tiskárna a počítač musí mít platnou IP adresu.

Konfigurace nastavení tiskárny prostřednictvím webové správy (webového prohlížeče)

Změnu nastavení tiskového serveru lze provést pomocí standardního webového prohlížeče využívajícího protokol HTTP (Hyper Text Transfer Protocol).

- 1 Zadejte do vašeho prohlížeče „http://ip_adresa_tiskarny/“. (Kde „ip_adresa_tiskarny“ je IP adresa nebo název tiskového serveru.)
Například (je-li IP adresa 192.168.1.2.):
http://192.168.1.2/



Poznámka

Pokud jste upravili hostitelské soubory na vašem počítači nebo používáte Domain Name System, můžete také zadat DNS název tiskového serveru. Protože tiskový server podporuje protokol TCP/IP a NetBIOS, můžete také zadat NetBIOS název tiskového serveru. Název NetBIOS lze zobrazit na stránce nastavení tiskárny. Přiřazený název NetBIOS je prvních 15 znaků názvu uzlu a výchozím zobrazením je „BRWxxxxxxxxxx“, kde „xxxxxxxxxx“ je síťová adresa Ethernet.



- 2 Změňte nastavení tiskového serveru.



Poznámka

Nastavení hesla:

Doporučujeme nastavit přihlašovací heslo, čímž předejete neoprávněnému přístupu k webové správě.

- 1 Klepněte na [Administrator] (Správce).
 - 2 Zadejte heslo, které chcete použít (maximálně 32 znaků).
 - 3 Zadejte heslo znovu do políčka [Confirm new password] (Potvrdit nové heslo).
 - 4 Klepněte na [Submit] (Odeslat).
Až se příště přihlásíte k webové správě, zadejte do políčka [Login] (Přihlášení) heslo a poté klepněte na .
- Po konfiguraci nastavení se odhlaste klepnutím na .

Jestliže nenastavujete přihlašovací heslo, můžete heslo také nastavit klepnutím na [Please configure the password.] (Prosíme nakonfigurujte heslo.) na webové stránce přístroje.

Distribuovaný tisk

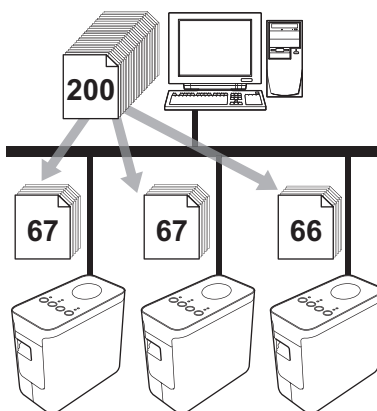
Při tisku rozsáhlého množství štítků lze tisk distribuovat mezi více tiskáren.

Jelikož tisk se provádí zároveň, lze snížit celkovou dobu tisku.



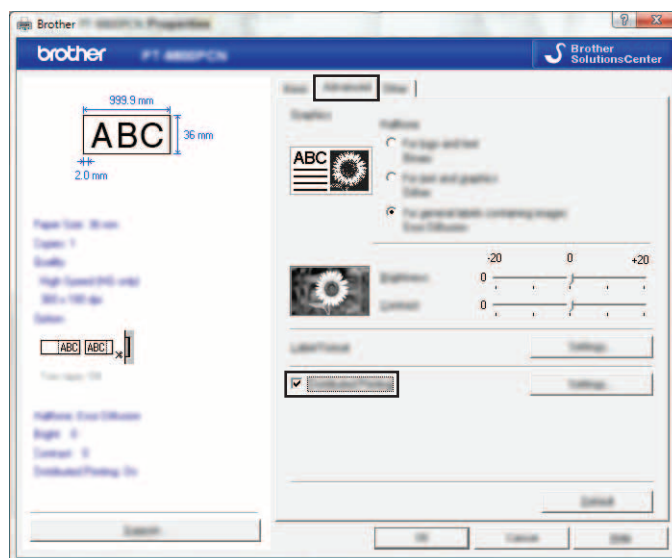
Poznámka

- Tisk lze distribuovat na tiskárny připojené pomocí USB připojení nebo bezdrátového síťového připojení.
- Počet tištěných stránek se automaticky rozděljuje mezi vybrané tiskárny. Pokud nelze určený počet stránek rovnoměrně rozdělit mezi tiskárny, bude rozdělen v pořadí tiskáren uvedených v dialogovém okně, když upřesníte nastavení tisku v kroku 4.

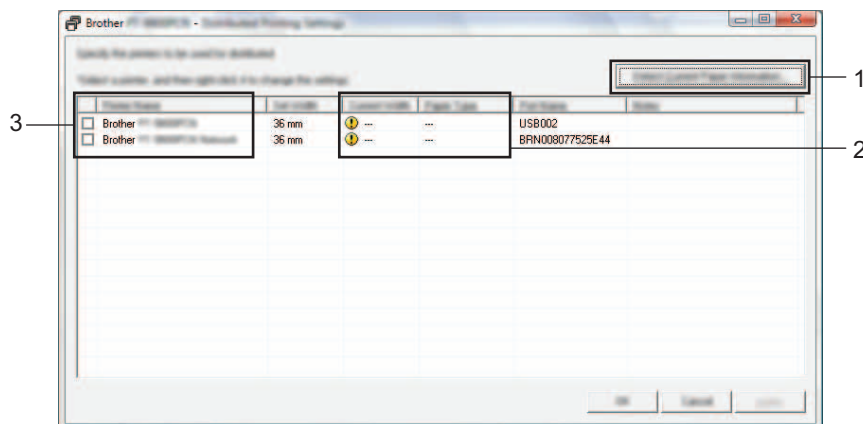


- 1 Z nabídky [Soubor] v aplikaci P-touch Editor 5.1 klepněte na [Tisk].
- 2 Klepněte na [Vlastnosti...].

- 3 Zvolte kartu [Pokročilé], zaškrtněte políčko [Distribuovaný tisk] a poté klepněte na [Nastavení].




- 4 V dialogovém okně [Nastavení distribuovaného tisku] zvolte tiskárny, které budou použity pro distribuovaný tisk.



- 1 Klepněte na [Zjistit informace o aktuálním papíru...].
- 2 Pod kategoriemi [Aktuální šířka] a [Typ papíru] se objeví informace o aktuální nalezené tiskárně.
- 3 Zaškrtněte zaškrťovací políčko vedle [Názvu tiskárny], která bude použita k distribuovanému tisku.



Poznámka

Pokud se zvolená šířka pásky liší od šířky zobrazené vedle kategorie [Aktuální šířka], vedle nastavení pod [Aktuální šířka] se objeví . Načtěte tiskárnu s páskou takové šířky, která je určena v [Nastavit šířku].

- 5 Určete šířku pásky použitou k tisku.

A. Pokud byla zvolena pouze jedna tiskárna.

V dialogovém okně z kroku 4 vyberte tiskárnu, jejíž nastavení má být určeno, a poté na ni poklepejte nebo klepněte pravým tlačítkem a klepněte na [Nastavení]. Z rozevřacího seznamu [Nastavit šířku] vyberte šířku pásky.

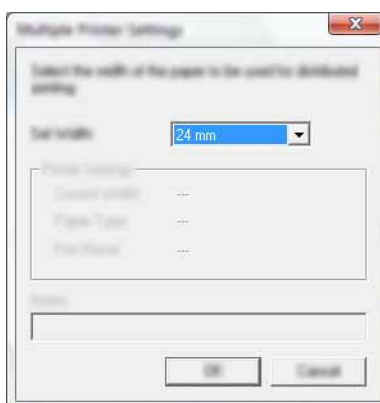


 **Poznámka**

Informace, které mají být zobrazeny v dialogovém okně z kroku 4, lze zadat do textového políčka [Poznámky].

B. Pokud bylo zvoleno více tiskáren.

V dialogovém okně z kroku 4 zvolte tiskárny, jejichž nastavení má být upřesněno, klepněte na ně pravým tlačítkem a zvolte [Nastavení]. Z rozevřacího seznamu [Nastavit šířku] vyberte šířku pásky. To stejné nastavení šířky pásky bude použito na všechny zvolené tiskárny.



 **Poznámka**

Nastavení pod volbou [Nastavení tiskárny] a [Poznámky] nejsou dostupná.

- 6 Klepnutím na [OK] zavřete okno nastavení šířky pásky.

7 Klepnutím na [OK] zavřete okno [Nastavení distribuovaného tisku].
Nastavení je dokončeno.

8 Klepnutím na [OK] spustíte distribuovaný tisk.



Poznámka

- Informace nemusí být možné zjistit u tiskárny připojené pomocí USB rozbočovače nebo tiskového serveru. Než začnete tisknout, zadejte nastavení ručně a zkontrolujte, zda lze tiskárnu použít k tisku.
 - Tuto funkci možná nepůjde použít podle toho, zda používáte router a jaké máte funkce zabezpečení, například firewall.
 - Doporučujeme provést test připojení pro vaše provozní prostředí. Více informací vám poskytne obchodní zástupce.
-

Běžná údržba

Svůj přístroj P-touch byste měli pravidelně čistit, aby se zachovala jeho funkčnost.



Poznámka

Před čištěním přístroje P-touch vždy odpojte napájecí adaptér.

Čištění vnější části přístroje P-touch

Otřete veškerý prach a nečistoty z povrchu hlavní jednotky pomocí měkké a suché látky.

Pro odstranění usazených nečistot použijte látku mírně zvlhčenou vodou.



Důležité

Nepoužívejte ředidla na barvy, benzen, alkohol ani jiná organická rozpouštědla. To by mohlo deformovat kryt nebo poškodit vzhled vašeho přístroje P-touch.

Čištění tiskové hlavy a válečku hlavy

Šmouhy nebo znaky špatné kvality na vytištěných štítcích obvykle znamenají, že tisková hlava a váleček hlavy jsou znečištěné. Vyčistěte tiskovou hlavu pomocí bavlněné tyčinky nebo doplňkové čisticí kazety na tiskovou hlavu (TZe-CL4).



Poznámka

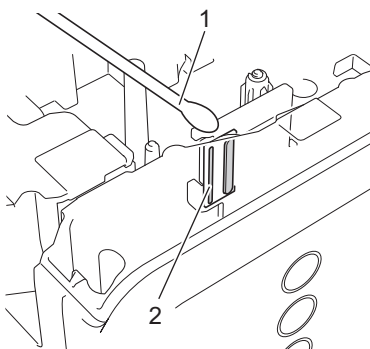
Způsob použití čisticí kazety je popsán v pokynech dodaných s čisticí kazetou na tiskovou hlavu.



VAROVÁNÍ

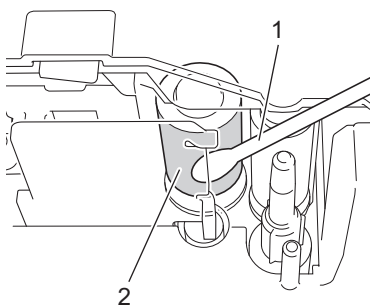
Nedotýkejte se tiskové hlavy přímo holýma rukama. Tisková hlava může být horká.

■ Tisková hlava



- 1 Bavlněná tyčinka
- 2 Tisková hlava

■ Váleček hlavy



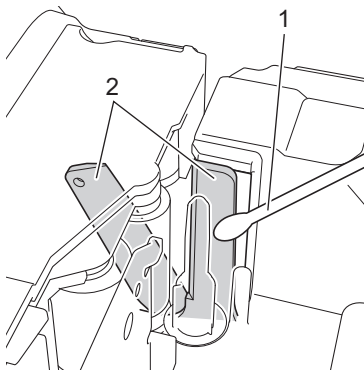
- 1 Bavlněná tyčinka
- 2 Váleček hlavy

Čištění odstříhu pásky

Přibližně jednou za rok otřete nůž odstříhu pomocí bavlněné tyčinky namočené v etanolu nebo isopropylalkoholu. Po opakovaném používání se může na noži odstříhu nahromadit lepidlo z pásky, což nůž otupí a páska se může v odstříhu zasekávat.

⚠ UPOZORNĚNÍ

Nedotýkejte se nože odstříhu holými prsty.



- 1 Bavlněná tyčinka
- 2 Nože odstříhu

Odstraňování problémů

Pokud si myslíte, že existuje problém s vaším přístrojem P-touch, zkontrolujte následující tabulku a postupujte podle tipů pro odstraňování problémů.

Pokud potřebujete další pomoc, Brother Solutions Center nabízí nejnovější často kladené dotazy (FAQ) a tipy pro odstraňování problémů.

Navštivte nás na adrese <http://support.brother.com/>

■ Základní operace

Problém	Řešení
Jak mohu po ukončení programu P-touch Editor Lite program restartovat, když je přístroj P-touch stále zapnutý?	<ul style="list-style-type: none"> ■ Když je přístroj P-touch zapnutý, odpojte a znovu připojte USB kabel. ■ (Systém Windows®) Spustíte program P-touch Editor Lite z nabídky [Můj počítač].
Nemůžu přístroj P-touch zapnout.	Zkontrolujte, zda jsou správně nainstalovány baterie či zda byl řádně zapojen dodaný adaptér.
Nemůžu ukončit program P-touch Editor Lite.	Zkontrolujte, zda se nezobrazuje nějaké chybové hlášení, a vyřešte jej. Prosíme nezapomínejte, že při tisku štítků nelze program ukončit.
Skrz vytištěný štítek se táhne prázdná vodorovná čára.	<p>Pruhy nebo znaky špatné kvality na vytištěných štítcích obvykle znamenají, že je znečištěna tisková hlava. Vyčistěte tiskovou hlavu pomocí bavlněné tyčinky nebo doplňkové čistící kazety tiskové hlavy (TZe-CL4). Viz <i>Čištění tiskové hlavy a válečku hlavy</i> na straně 46.</p> <p>* Nedotýkejte se tiskové hlavy přímo holýma rukama.</p>
Štítek se obtížně odstřihává.	<p>Vyčistěte nůž odstříhu pomocí bavlněné tyčinky. Viz <i>Čištění odstříhu pásky</i> na straně 48.</p> <p>* Nedotýkejte se nože odstříhu přímo holýma rukama.</p>
Je-li štítek vytisknut, na obou stranách textu zbývá příliš velký okraj (prázdné místo). (Při používání programu P-touch Editor Lite)	Jsou-li okraje nastaveny na [Velké], štítky se vytisknou přibližně s 25mm okrajem na každé straně vytištěného textu. Snižte tento okraj změnou nastavení na [Malé]. Klepněte pravým tlačítkem v programu P-touch Editor Lite a ze zobrazené nabídky vyberte [Okraje]. Změňte nastavení na [Malé].
Přístroj P-touch netiskne nebo tiskne zdeformované znaky.	<ul style="list-style-type: none"> ■ Zkontrolujte, zda byla správně vložena kazeta s páskou. ■ Jestliže je kazeta s páskou prázdná, vyměňte ji. ■ Zkontrolujte, zda je řádně zavřen kryt kazety.
Když zkoušíte tisknout, napájení se vypne.	<ul style="list-style-type: none"> ■ Možná dochází baterie. Vyměňte je. ■ Zkontrolujte, zda jsou baterie správně vloženy. ■ Používáte nesprávný adaptér, doporučeným adaptérem je AD-E001.
Páska se řádně neposouvá nebo se v přístroji P-touch zasekává.	<ul style="list-style-type: none"> ■ Zkontrolujte, zda se konec pásky posouvá pod vodítko pásky. ■ Během tisku bylo použito tlačítko Zavést a odstříhnout. Nedotýkejte se tlačítka Zavést a odstříhnout během tisku.

Problém	Řešení
Přeji si resetovat přístroj P-touch.	Až bude přístroj P-touch vypnutý, podržte stisknuté tlačítko napájení a stiskněte a podržte tlačítko Zavést a odstříhnout. Pokud začne blikat kontrolka Editor Lite a stavová kontrolka se rozsvítí oranžově, držte stále stisknuté tlačítko napájení a stiskněte tlačítko Zavést a odstříhnout šestkrát po sobě. Přístroj P-touch se resetuje na tovární nastavení.
Došlo k oddělení barvonosné pásky od válečku barvonosné pásky.	<p>Pokud je barvonosná páska poškozená, vyměňte kazetu s páskou. Pokud je v pořádku, ponechte pásku neodstříženou a vyjměte kazetu s páskou. Poté navíňte uvolněnou barvonosnou pásku na cívku, jak je to vidět na obrázku.</p> <div data-bbox="938 596 1101 768" style="text-align: center;"> </div> <p>1 Cívka</p>
Tisk štítku na přístroji P-touch neproběhne do konce.	<ul style="list-style-type: none"> ■ Pokud se objeví pruhovaná páska, vyměňte kazetu, protože se jedná o indikaci konce pásky. ■ Vyměňte všechny baterie nebo připojte napájecí adaptér přímo k přístroji P-touch. ■ Tisková hlava může být příliš horká. Chvilku počkejte a poté zkuste znovu tisknout.
Štítek není automaticky odstřížen.	Zkontrolujte nastavení volby v ovladači tiskárny. Pro více informací o možnostech odstříhu viz často kladené dotazy v centru Brother Solutions Center. Nebo můžete pásku zavést a odstříhnout stisknutím tlačítka Zavést a odstříhnout.
Chci ověřit, zda používám nejnovější dostupnou verzi programu.	Zda používáte nejnovější dostupnou verzi programu, ověříte pomocí programu P-touch Update Software. Pro více informací o programu P-touch Update Software viz často kladené dotazy v centru Brother Solutions Center.

■ Sít'




Nejprve zkontrolujte následující

Byl nainstalován dobíjecí li-ionový akumulátor nebo připojen napájecí adaptér. Je-li přístroj P-touch napájený alkalickými nebo Ni-MH akumulátory, nelze navázat bezdrátové síťové připojení.
Přístupový bod (u bezdrátové sítě), router nebo rozbočovač jsou zapnuty a bliká jejich kontrolka připojení.
Z přístroje P-touch byly odstraněny všechny části ochranného obalu.
Kryt kazety byl zcela uzavřen.
Kazeta s páskou byla správně vložena do přihrádky pro kazetu s páskou.

Nemůžu dokončit konfiguraci nastavení bezdrátové sítě.

Otázka	Řešení
Jsou vaše bezpečnostní nastavení (SSID / síťový klíč) správná?	<p>Potvrďte nebo vyberte správná nastavení zabezpečení.</p> <ul style="list-style-type: none"> ■ Jako výchozí bezpečnostní nastavení může být použit název výrobce nebo číslo modelu přístupového bodu / routeru WLAN. ■ Informace o tom, jak najít bezpečnostní nastavení, naleznete v pokynech dodaných s přístupovým bodem / routerem WLAN. ■ Obráťte se na výrobce vašeho bezdrátového přístupového bodu / routeru WLAN nebo poskytovatele internetového připojení anebo správce sítě.
Nepoužíváte filtrování MAC adres?	<p>Ověřte, že je MAC adresa přístroje P-touch povolena ve filtru. MAC adresu můžete vyhledat v [Nastavení komunikace] Nástroje pro nastavení tiskárny. Pro podrobnosti o [Nastavení komunikace] viz <i>Používání Nastavení komunikace</i> na straně 19.</p>
Není váš bezdrátový přístupový bod / router v režimu utajení? (nevysílá SSID)	<ul style="list-style-type: none"> ■ Během instalace nebo používání [Nastavení komunikace] v Nástroji pro nastavení tiskárny byste měli zadat správný SSID název. ■ Zkontrolujte SSID název v pokynech dodaných s vaším bezdrátovým přístupovým bodem / routerem a podle potřeby překonfigurujte nastavení bezdrátové sítě.
Je váš přístroj P-touch správně připojen k bezdrátovému přístupovému bodu / routeru?	<p>Zkontrolujte, zda svítí Wi-Fi či NFC kontrolka.</p>

Přístroj P-touch nemůže tisknout přes síť.**Přístroj P-touch nebyl na síti nalezen ani po úspěšné instalaci.**

Otázka	Řešení
Je váš přístroj P-touch přiřazen k dostupné IP adrese?	<ul style="list-style-type: none"> ■ Potvrďte IP adresu a masku podsítě. Ověřte, že IP adresa a maska podsítě vašeho počítače a přístroje P-touch jsou správné a umístěny na téže síti. Více informací o tom, jak ověřit IP adresu a masku podsítě, vám poskytne správce sítě. ■ (Windows®) Potvrďte svou IP adresu, masku podsítě a jiná síťová nastavení v [Nastavení komunikace] v Nástroji pro nastavení tiskárny. Pro podrobnosti o [Nastavení komunikace] viz <i>Používání Nastavení komunikace</i> na straně 19.
Neselhala vaše předchozí tisková úloha?	<ul style="list-style-type: none"> ■ Pokud se nezdařená tisková úloha stále nachází v tiskové frontě vašeho počítače, smažte ji. ■ Poklepejte na ikonu vaší tiskárny v následující složce a poté zvolte [Zrušit tisk všech dokumentů] v nabídce [Tiskárna]: (Windows Vista®)  , [Ovládací panely], [Hardware a zvuk] a poté [Tiskárny]. (Windows Server® 2008)  , [Ovládací panely] a poté [Tiskárny]. (Windows® 7 / Windows Server® 2008 R2)  , [Zařízení a tiskárny] a zvolte svou tiskárnu z [Tiskárny a faxy]. (Windows® 8 / Windows® 8.1 / Windows Server® 2012/2012 R2) Okno [Aplikace], [Ovládací panely], [Hardware a zvuk], [Zařízení a tiskárny] a zvolte svou tiskárnu z [Tiskárny a faxy].
Je váš přístroj P-touch správně připojen k bezdrátovému přístupovému bodu / routeru?	Zkontrolujte, zda svítí Wi-Fi či NFC kontrolka.
Ověřil/a jsem a vyzkoušel/a jsem vše z výše uvedeného, avšak přístroj P-touch netiskne. Co ještě mohu udělat?	Odinstalovat ovladač tiskárny a program a poté je zase znovu nainstalovat.

Přeji si ověřit, zda moje síťová zařízení řádně fungují.

Otázka	Řešení
Je váš přístroj P-touch, přístupový bod / router nebo síťový rozbočovač zapnut?	Ujistěte se, že jste potvrdili všechny pokyny v části <i>Nejprve zkontrolujte následující</i> na straně 51.
Kde můžu najít síťová nastavení přístroje P-touch, jako je například IP adresa?	Zkontrolujte [Nastavení komunikace] v Nástroji pro nastavení tiskárny. Pro podrobnosti o [Nastavení komunikace] viz <i>Používání Nastavení komunikace</i> na straně 19.
Je váš přístroj P-touch správně připojen k bezdrátovému přístupovému bodu / routeru?	Zkontrolujte, zda svítí Wi-Fi či NFC kontrolka.

Jiné

Otázka	Řešení
Přeji si resetovat síťová nastavení přístroje P-touch.	Až bude přístroj P-touch vypnutý, podržte stisknuté tlačítko napájení a stiskněte a podržte tlačítko Zavést a odstříhnout. Pokud začne blikat kontrolka Editor Lite a stavová kontrolka se rozsvítí oranžově, držte stále stisknuté tlačítko napájení a stiskněte dvakrát tlačítko Zavést a odstříhnout. Síťová nastavení budou resetována na tovární nastavení. Chcete-li vypnout nastavení APIPA a resetovat síťová nastavení, stiskněte čtyřikrát tlačítko Zavést a odstříhnout.

brother