



Uživatelská příručka

SOUHRN

Tato příručka poskytuje technické specifikace a informace o funkcích monitoru, jeho nastavení, jakož i používání.

Právní informace

© Copyright 2023 HP Development Company, L.P.

AMD a FreeSync jsou ochranné známky společnosti Advanced Micro Devices, Inc. HDMI, logo HDMI a High-Definition Multimedia Interface jsou ochranné známky nebo registrované ochranné známky společnosti HDMI Licensing LLC. Windows je registrovaná ochranná známka nebo ochranná známka společnosti Microsoft Corporation ve Spojených státech amerických a/nebo dalších zemích. USB Type-C® a USB-C® jsou registrované ochranné známky USB Implementers Forum. DisplayPort™, logo DisplayPort™ a VESA® jsou ochranné známky nebo registrované ochranné známky ve vlastnictví asociace Video Electronics Standards Association (VESA) ve Spojených státech amerických a dalších zemích.

Informace zde obsažené mohou být bez upozornění změněny. Veškeré záruky poskytované společností HP na produkty a služby jsou uvedeny ve výslovných prohlášeních o záruce, která doprovázejí jednotlivé produkty a služby. Žádná z informací uvedených v tomto dokumentu nezakládá právo na rozšířenou záruční lhůtu. Společnost HP není odpovědná za technické ani redakční chyby nebo opomenutí, jež tento dokument obsahuje.

Důležité informace o produktu

Tato příručka popisuje funkce, kterými je vybavena většina modelů. Některé funkce nemusí být na vašem produktu dostupné. Nejnovější uživatelskou příručku najdete na stránce <http://www.hp.com/support> a postupujte podle pokynů pro nalezení produktu. Potom vyberte možnost **Manuals** (Příručky).






Druhé vydání: květen 2023

První vydání: únor 2023

Číslo dokumentu: N36210-222

O této příručce

Tato příručka poskytuje technické specifikace a informace o funkcích monitoru, jeho nastavení, jakož i používání softwaru. V závislosti na modelu nemusí mít monitor všechny funkce, které jsou obsaženy v této příručce.

-
-  **VAROVÁNÍ!** Označuje nebezpečnou situaci, která, pokud jí nezabráníte, **může** mít za následek vážné zranění nebo smrt.
 -  **UPOZORNĚNÍ:** Označuje nebezpečnou situaci, která, pokud jí nezabráníte, **může** mít za následek lehké nebo střední zranění.
 -  **DŮLEŽITÉ:** Uvádí informace, které jsou považovány za důležité, ale nevztahují se k nebezpečí (např. zprávy vztahující se k poškození majetku). Varují uživatele na to, že nedodržení postupu přesně podle popisu může vést ke ztrátě dat nebo poškození hardwaru či softwaru. Také obsahují základní informace vysvětlující daný koncept nebo vedoucí k dokončení úkolu.
 -  **POZNÁMKA:** Obsahuje další informace, zdůrazňující nebo doplňující důležité body hlavního textu.
 -  **TIP:** Nabízí užitečné rady pro dokončení úkolu.
-

HDMI®
HIGH-DEFINITION MULTIMEDIA INTERFACE

Tento produkt obsahuje technologii HDMI®.

Obsah

1 Začínáme	1
Důležité bezpečnostní informace	1
Další zdroje společnosti HP	2
Příprava na volání technické podpory	2
Seznámení s monitorem	2
Vlastnosti	3
Součásti na zadní straně	4
Součásti na zadní straně	5
Součásti na zadní straně	6
Vyhledání sériového a produktového čísla	7
Nastavení monitoru	7
Přípevnění podstavce monitoru	8
Přípevnění podstavce monitoru (zakřivené modely)	9
Montáž čela monitoru	10
Odstranění podstavce monitoru	10
Přípevnění čela monitoru k montážnímu zařízení	11
Připojení kabelů	12
Připojení zařízení USB (vybrané modely)	15
Nastavení monitoru	16
Zapnutí monitoru	18
Použití tlačítka KVM	18
Zásady HP pro vodoznak a retenční obraz	19
2 Používání monitoru	20
Stahování softwaru a obslužných programů	20
Stažení OMEN Gaming Hub a přístup k OMEN Lighting Studio	20
Používání nabídky OSD	20
Výběr přednastavení barev	22
Stav režimu zobrazení	23
Použití automatického režimu spánku (pouze vybrané produkty)	23
Používání režimu PiP a PbP (vybrané modely)	24
Použití externího osvětlení (pouze vybrané produkty)	24
3 Podpora a odstraňování problémů	25
Řešení běžných potíží	25
Uzamčení tlačítek	26
4 Údržba monitoru	27
Pokyny pro údržbu	27
Čištění monitoru	27

Přeprava monitoru	28
Dodatek A Technické údaje	29
Specifikace modelu FHD 68,6 cm (27 palců)	29
Specifikace modelu QHD 68,6 cm (27 palců)	30
Specifikace modelu UHD 68,6 cm (27 palců)	30
Specifikace zakřiveného modelu WQHD 86,4 cm (34 palce)	31
Přednastavená rozlišení zobrazení	32
Model FHD 68,6 cm (27 palců)	32
Model QHD 68,6 cm (27 palců)	33
Model UHD 68,6 cm (27 palců)	34
Zakřivený model WQHD 86,4 cm (34 palce)	35
Funkce pro úsporu energie	36
Dodatek B Usnadnění přístupu	37
HP a usnadnění přístupu	37
Získání potřebných technologických nástrojů	37
Závazek společnosti HP	37
Mezinárodní asociace IAAP (International Association of Accessibility Professionals)	38
Hledání nejlepší technologie usnadnění přístupu	38
Zhodnoťte své potřeby	38
Usnadnění přístupu pro produkty HP	38
Funkce usnadnění přístupu monitoru	39
Zabudované funkce usnadnění přístupu	39
Převod textu na řeč (pouze vybrané produkty/oblasti)	39
Co je režim usnadnění přístupu?	39
Jak zapnete nebo vypnete režim usnadnění přístupu?	40
Kontaktní informace o usnadnění přístupu	40
Normy a legislativa	41
Normy	41
Mandát 376 - EN 301 549	41
Pokyny k usnadnění přístupu k obsahu webu (WCAG)	41
Legislativa a předpisy	42
Užitečné zdroje a odkazy o usnadnění přístupu	42
Organizace	42
Vzdělávací instituce	42
Další zdroje o postiženích	43
Odkazy HP	43
Kontaktování podpory	43
Rejstřík	44

1 Začínáme

Přečtěte si bezpečnostní informace obsažené v této kapitole a informace o tom, kde naleznete další zdroje HP.

Důležité bezpečnostní informace

Součástí monitoru může být síťový napájecí kabel. Pokud použijete jiný kabel, použijte pouze zdroj napájení a připojení vhodné pro tento monitor.

Informace o správné sadě napájecího kabelu k použití s monitorem získáte v části *Product Notices* (Důležité informace o produktu) pro váš produkt na <https://www.hp.com/support>.

VAROVÁNÍ! Pro snížení rizika úrazu elektrickým proudem nebo poškození zařízení:

- Napájecí kabel zapojte do zásuvky střídavého proudu, která je za každé situace snadno dostupná.
- Má-li napájecí kabel tříkolíkovou zástrčku, připojte ji k uzemněné tříkolíkové zásuvce.
- Monitor odpojte od zdroje napájení tak, že vytáhnete napájecí kabel ze zásuvky střídavého proudu. Při odpojování napájecího kabelu ze zásuvky střídavého proudu jej uchopte za zástrčku.

Z důvodu vlastní bezpečí nepokládejte nic na napájecí šňůry nebo kabely. Při rozvádění všech kabelů připojených k monitoru je třeba dbát na to, aby nebylo možné nechtěně na ně šlápnout, zatáhnout za ně, zachytit je nebo o ně zakopnout.

Riziko vážného zranění snížíte dodržováním pokynů uvedených v dokumentu *Safety & Comfort Guide* (Příručka bezpečné a pohodlné obsluhy) dodaném spolu s uživatelskými příručkami. Uživatelům počítače popisuje správné nastavení pracovní stanice a držení těla, stejně jako zdravotní a pracovní návyky. *Safety & Comfort Guide* (Příručka bezpečné a pohodlné obsluhy) také uvádí důležité bezpečnostní informace pro práci s elektrickými a mechanickými součástmi. *Safety & Comfort Guide* (Příručka bezpečné a pohodlné obsluhy) je také k dispozici na webu na adrese <http://www.hp.com/ergo>.


DŮLEŽITÉ: Z důvodu ochrany monitoru i počítače připojte všechny napájecí kabely počítače a jeho periferních zařízení (např. monitoru, tiskárny, skeneru) k zařízení přepětové ochrany, jako je prodlužovací kabel nebo nepřerušitelný zdroj napájení (UPS). Ne všechny prodlužovací kabely poskytují přepětovou ochranu. Prodlužovací kabely, které touto funkcí disponují, musí nést zvláštní označení. Použijte vícenásobnou zásuvku, jejíž výrobce nabízí záruku ve formě výměny v případě poškození, abyste měli možnost zařízení v případě selhání přepětové ochrany vyměnit.

Pod monitor použijte vhodný nábytek odpovídajících rozměrů.

VAROVÁNÍ! Monitory nevhodně umístěné na toaletních stolcích, knihovnách, poličkách, stolech, reproduktorech, skříňkách nebo vozících mohou spadnout a způsobit zranění.

VAROVÁNÍ! Riziko stability: Mohlo by dojít k pádu zařízení, což by mohlo vést k vážnému zranění osob nebo úmrtí. Chcete-li předejít úrazu, připevněte monitor pevně k podlaze nebo ke stěně v souladu s pokyny k instalaci.

VAROVÁNÍ! Toto zařízení není vhodné pro použití v místech, kde mohou být přítomny děti.

 **POZNÁMKA:** Tento produkt je vhodný pro účely zábavy. Monitor s rozmyslem umístěte do kontrolovaného dobře osvětleného prostředí, aby nedošlo k rušení okolním světlem a jasnými povrchy, které mohou způsobit rušivé odrazy z obrazovky.

Další zdroje společnosti HP

Podrobnější informace o produktu, užitečné návody a mnoho dalších informací naleznete pomocí této tabulky.

Tabulka 1-1 Další informace

Zdroj	Obsah
Pokyny k instalaci	Přehled instalačních pokynů a funkcí monitoru
Podpora HP	<p>Pokud chcete získat podporu společnosti HP nebo vyřešit problém s hardwarem nebo softwarem, přejděte na stránku http://www.hp.com/support a k nalezení svého produktu postupujte podle pokynů.</p> <p>- nebo -</p> <p>Na hlavním panelu vyberte ikonu Hledat, do pole pro vyhledávání zadejte text <code>podpora</code> a poté vyberte aplikaci HP Support Assistant.</p> <p>- nebo -</p> <p>Vyberte na hlavním panelu ikonu otazníku.</p>

POZNÁMKA: O výměnu napájecího kabelu, adaptéru střídavého proudu (pouze vybrané produkty) nebo jiných kabelů dodávaných společně s monitorem požádejte zákaznickou podporu.

Příprava na volání technické podpory

Tyto informace použijte, pokud je třeba vyřešit problém.

Jestliže nemůžete vyřešit problém pomocí [Podpora a odstraňování problémů na str. 25](#), bude pravděpodobně nutné zavolat technickou podporu. Před voláním si připravte následující informace:

- číslo modelu monitoru,
- sériové číslo monitoru,
- datum zakoupení uvedené na faktuře,
- okolnosti, za kterých došlo k problémům,
- zobrazené chybové zprávy,
- konfigurace hardwaru,
- název a verze hardwaru a softwaru, který používáte.

Seznámení s monitorem

Váš monitor nabízí funkce se špičkovým hodnocením. Tato část uvádí informace o součástech, jejich umístění a způsobu fungování.

Vlastnosti

V závislosti na modelu může váš monitor zahrnovat následující funkce:

Funkce displeje

- Monitor s uhlopříčkou 68,6 cm, 27 palců s rozlišením 1920 × 1080 a podporou zobrazení na celou obrazovku i pro nižší rozlišení; pro maximální velikost obrázků umožňuje změnu velikosti uživatelem při zachování původního poměru hran
- Monitor s uhlopříčkou 68,6 cm, 27 palců s rozlišením 2560 × 1440 a podporou zobrazení na celou obrazovku i pro nižší rozlišení; pro maximální velikost obrázků umožňuje změnu velikosti uživatelem při zachování původního poměru hran
- Monitor s uhlopříčkou 68,6 cm, 27 palců s rozlišením 3840 × 2160 a podporou zobrazení na celou obrazovku i pro nižší rozlišení; pro maximální velikost obrázků umožňuje změnu velikosti uživatelem při zachování původního poměru hran
- Monitor (zakřivený) s uhlopříčkou 86,4 cm, 34 palců s rozlišením 3440 × 1440 a podporou zobrazení na celou obrazovku i pro nižší rozlišení; pro maximální velikost obrázků umožňuje změnu velikosti uživatelem při zachování původního poměru hran
- Displej s tekutými krystaly (LCD) s aktivní maticí a funkcí in-plane switching (IPS)
- Technologie panelu VA (vybrané modely)
- Široký barevný gamut zajišťující pokrytí barevného prostoru sRGB/DCI-P3
- Matný panel s podsvícením diodami LED
- Technologie širokouhlého zobrazení umožňující pohled z polohy vsedě nebo vestoje, nebo při pohybu ze strany do strany
- Možnosti nastavení naklonění, otočení a výšky
- Funkce otočení umožňující otáčet čelo monitoru z orientace na šířku do orientace na výšku (vybrané modely)
- Funkce obraz v obraze (PiP) a obraz vedle obrazu (PbP) umožňuje v každé polovině obrazovky zobrazovat obrazy ze vstupů DisplayPort™ a High-Definition Multimedia Interface® (HDMI) (vybrané modely)
- Jednoduché nastavení a optimalizace zobrazení On-Screen Display (OSD) v několika jazycích
- Tlačítko KVM (Keyboard Video Mouse) pro výběr zdrojového zařízení pro monitor (vybrané modely)
- Funkci úspory energie splňující požadavky na omezení spotřeby elektrické energie
- Funkce Cable management (propojení různých kabelů a šňůr)


Konektory

- Video vstup DisplayPort (kabel je součástí balení)
- Videovstup HDMI
- Jack zvukového výstupu (sluchátka)
- Rozbočovač USB s jedním portem USB Type-B (vybrané modely) pro připojení k počítači (odchází data) a dva porty USB pro připojení k USB zařízením (příchozí data)

- Rozbočovač USB s jedním portem USB Type-C® (vybrané modely) pro připojení k počítači (odchází data) a dvěma porty USB pro připojení zařízení USB (příchozí data)
- Kabel USB Type-B na USB Type-A (vybrané modely)
- Kabel USB Type-C na USB Type-C (vybrané modely)
- Kabel HDMI 2.1 (vybrané modely)
- Podpora funkce Plug and Play, pokud ji podporuje operační systém


Podstavec monitoru

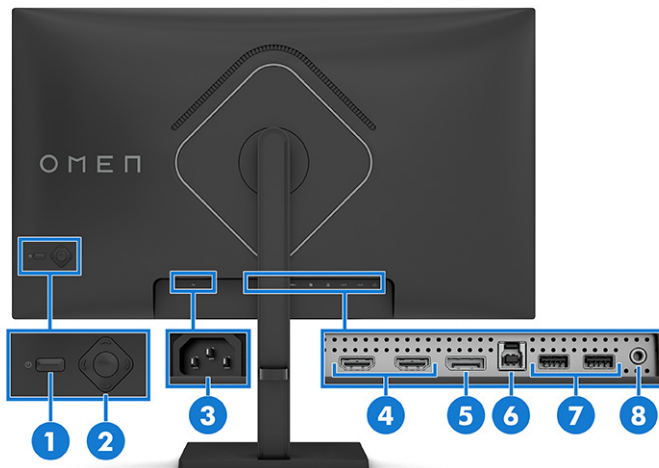
- Odnímatelný podstavec pro flexibilní instalaci čela monitoru
- Zařízení HP Quick Release 2 pro připojení čela monitoru na podstavec jednoduchým zacvaknutím, a pro vyjmutí správným přesunutím uvolňovacího jazýčku
- Montážní držák VESA® pro připevnění čela monitoru k zařízení na stěně nebo otočnému rameni
- Možnost připevnit monitor k otočnému rameni pomocí držáku VESA (100 × 100 mm)
- Podpora montážního držáku pro upevnění monitoru k pracovní stanici

 **POZNÁMKA:** Nejnovější uživatelskou příručku najdete na stránce <http://www.hp.com/support> a postupujte podle pokynů pro nalezení produktu. Potom vyberte možnost **Manuals (Příručky)**.

Součásti na zadní straně

Chcete-li identifikovat součásti na zadní straně monitoru, použijte tuto ilustraci a tabulku.

 **POZNÁMKA:** V závislosti na modelu se mohou součásti monitoru lišit.



Tabulka 1-2 Součásti na zadní straně a jejich popis


Součást	Popis
(1)	Tlačítko napájení Slouží k zapnutí a vypnutí monitoru.
(2)	Ovládání OSD Slouží k úpravě nastavení v nabídce OSD.

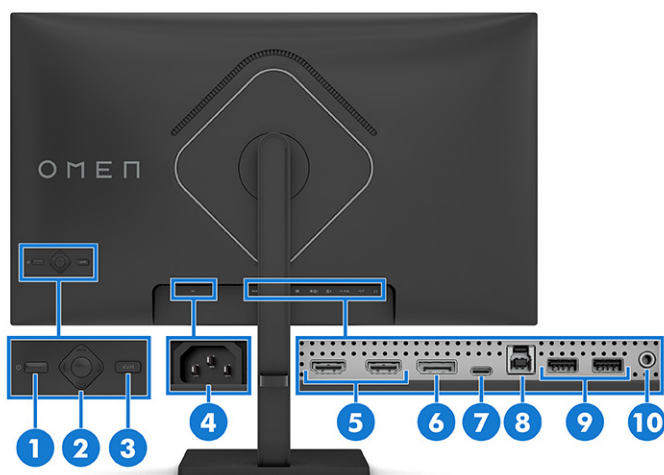
Tabulka 1-2 Součásti na zadní straně a jejich popis (pokračování)

Součást	Popis
(3)	Konektor napájení Připojuje napájecí kabel k monitoru.
(4)	Porty HDMI (2) Slouží k připojení kabelu HDMI ke zdrojovému zařízení, jako jsou počítač nebo herní konzole.
(5)	Konektor DisplayPort Slouží k připojení kabelu DisplayPort ke zdrojovému zařízení, jako jsou počítač nebo herní konzole.
(6)	Porty USB Type-B (odchozí data) Slouží k připojení kabelu ke zdrojovému zařízení, jako je počítač nebo herní konzole. Tento port rovněž umožňuje plnění funkcí portů USB Type-A.
(7)	Porty USB (2) Umožňují připojení zařízení USB.
(8)	Jack zvukového výstupu (sluchátka) Slouží k připojení volitelných aktivních stereofonních reproduktorů, sluchátek, špuntů (sluchátek) nebo audiokabelu televize. UPOZORNĚNÍ: Aby nedošlo k riziku poranění osob, snižte před připojením sluchátek nebo špuntů hlasitost.

Součásti na zadní straně

Chcete-li identifikovat součásti na zadní straně monitoru, použijte tuto ilustraci a tabulku.

 **POZNÁMKA:** V závislosti na modelu se mohou součásti monitoru lišit.



Tabulka 1-3 Součásti na zadní straně a jejich popis

Součást	Popis
(1)	Tlačítko napájení Slouží k zapnutí a vypnutí monitoru.
(2)	Ovládání OSD Slouží k úpravě nastavení v nabídce OSD.
(3)	Přepínač KVM (video myš klávesnice) (vybrané modely) Vybere jeden ze dvou počítačů nebo zdrojových zařízení pro zobrazení na monitoru.
(4)	Konektor napájení Připojuje napájecí kabel k monitoru.

Tabulka 1-3 Součásti na zadní straně a jejich popis (pokračování)

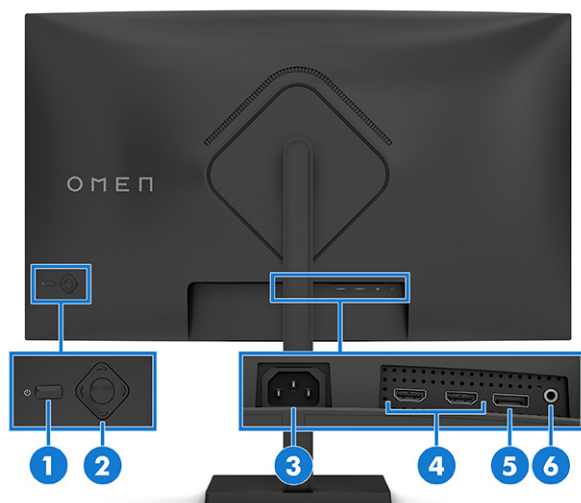
Součást	Popis
(5) HDMI 1 (2.0) HDMI 2 (2.1)	Slouží k připojení kabelu HDMI ke zdrojovému zařízení, jako jsou počítač nebo herní konzole.
(6) Konektor DisplayPort	Slouží k připojení kabelu DisplayPort ke zdrojovému zařízení, jako jsou počítač nebo herní konzole.
(7) Port USB Type-C (odchozí data)/konektor DisplayPort (vybrané modely)	Slouží k připojení kabelu USB Type-C ke zdrojovému zařízení, jako jsou počítač nebo herní konzole. Umožňuje plnění funkcí portů USB Type-A. Poskytuje výstup videa DisplayPort (vybrané modely).
(8) Port USB Type-B pro odesílání dat (vybrané modely)	Slouží k připojení kabelu USB ke zdrojovému zařízení, jako jsou počítač nebo herní konzole. Umožňuje plnění funkcí portů USB Type-A.
(9) Porty USB pro přichodzí data (vybrané modely)	Umožňují připojení zařízení USB. POZNÁMKA: Port identifikovaný ikonou klávesnice je vyhrazený port pro připojení klávesnice KVM.
(10) Jack zvukového výstupu (sluchátka)	Slouží k připojení volitelných aktivních stereofonních reproduktorů, sluchátek, špuntů (sluchátek) nebo audiokabelu televize. UPOZORNĚNÍ: Aby nedošlo k riziku poranění osob, snižte před připojením sluchátek nebo špuntů hlasitost.

Součásti na zadní straně

Chcete-li identifikovat součásti na zadní straně zakřivených modelů monitoru, použijte tuto ilustraci a tabulku.



POZNÁMKA: V závislosti na modelu se mohou součásti monitoru lišit.



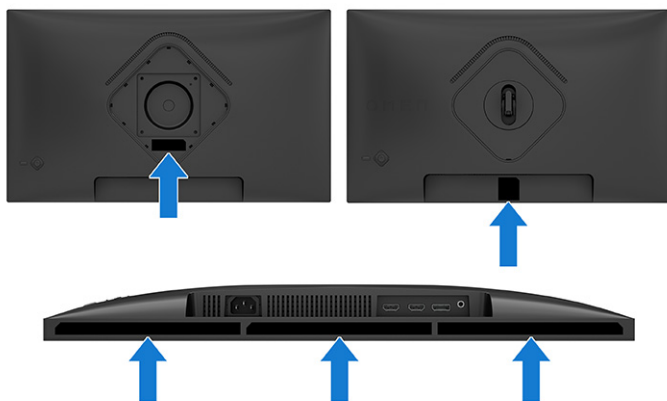
Tabulka 1-4 Součásti na zadní straně a jejich popis

Součást	Popis
(1)	Tlačítko napájení Slouží k zapnutí a vypnutí monitoru.
(2)	Ovládání OSD Slouží k úpravě nastavení v nabídce OSD.
(3)	Konektor napájení Připojuje napájecí kabel k monitoru.
(4)	Porty HDMI (2) Slouží k připojení kabelu HDMI ke zdrojovému zařízení, jako jsou počítač nebo herní konzole.
(5)	Konektor DisplayPort Slouží k připojení kabelu DisplayPort ke zdrojovému zařízení, jako jsou počítač nebo herní konzole.
(6)	Jack zvukového výstupu (sluchátka) Slouží k připojení volitelných aktivních stereofonních reproduktorů, sluchátek, špuntů (sluchátek) nebo audiokabelu televize.

UPOZORNĚNÍ: Aby nedošlo k riziku poranění osob, snižte před připojením sluchátek nebo špuntů hlasitost.

Vyhledání sériového a produktového čísla



V závislosti na produktu jsou sériové číslo a produktové číslo umístěny na štítku na zadní straně monitoru nebo na štítku pod čelem monitoru. Tato čísla budete možná potřebovat při kontaktování podpory společnosti HP.



Nastavení monitoru



Tato část popisuje připevnění podstavce monitoru nebo nástěnného držáku a možnosti připojení monitoru k počítači, notebooku, herní konzoli nebo podobnému zařízení.

- VAROVÁNÍ!** Abyste snížili riziko vážného zranění, přečtěte si *Safety & Comfort Guide* (Příručku bezpečné a pohodlné obsluhy). Uživatelům počítače popisuje správné nastavení pracovní stanice a držení těla, stejně jako zdravotní a pracovní návyky. *Safety & Comfort Guide* (Příručka bezpečné a pohodlné obsluhy) také uvádí důležité bezpečnostní informace pro práci s elektrickými a mechanickými součástmi. *Safety & Comfort Guide* (Příručku bezpečné a pohodlné obsluhy) lze nalézt na webu na adrese <http://www.hp.com/ergo>.

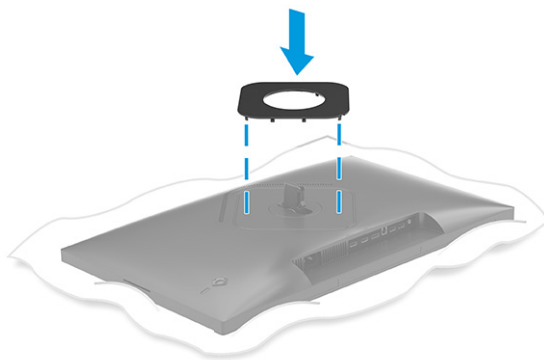
-  **DŮLEŽITÉ:** Nedotýkejte se povrchu LCD panelu, mohlo by to vést k jeho poškození. Tlak na panel může mít za následek nerovnoměrnost barev nebo změnu orientace tekutých krystalů. Pokud k tomu dojde, obrazovka se do normálního stavu sama nevrátí.
-  **DŮLEŽITÉ:** Chcete-li zabránit poškrábání, poničení nebo rozbití obrazovky a poškození ovládacích tlačítek, umístěte monitor obrazovkou dolů na plochý povrch pokrytý ochranným pěnovým podkladem nebo hladkou látkou.

Přípevnění podstavce monitoru

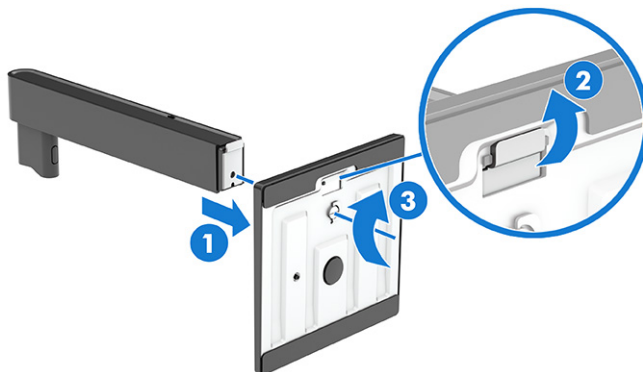
Správné přípevnění podstavce monitoru je velmi důležité pro bezpečné použití. Tato část popisuje, jak podstavec bezpečně připevnit.

-  **TIP:** Rozmyslete si, kam monitor umístíte, neboť okolní světlo a lesklé povrchy mohou způsobit rušivé odrazy.
-  **POZNÁMKA:** Postupy pro přípevnění podstavce monitoru se u jiných modelů mohou lišit.

1. Připevněte kryt VESA.



2. Vyrovnajte podstavec se základnou (1) zajistěte západku (2) a utáhněte šroub (3).




3. Položte monitor obrazovkou dolů na rovný povrch pokrytý ochranným pěnovým podkladem nebo čistou, suchou látkou.

4. Připevněte sestavu podstavce k zadní části monitoru.



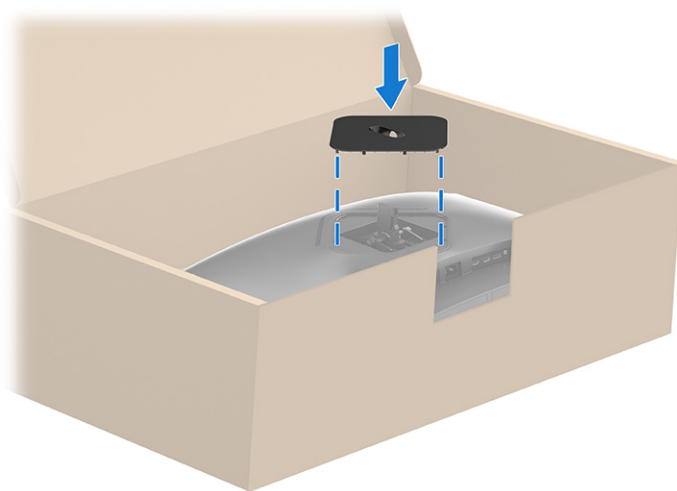
Připevnění podstavce monitoru (zakřivené modely)

Správné připevnění podstavce monitoru je velmi důležité pro bezpečné použití. Tato část popisuje, jak bezpečně připevnit odstavec k zakřivenému monitoru.

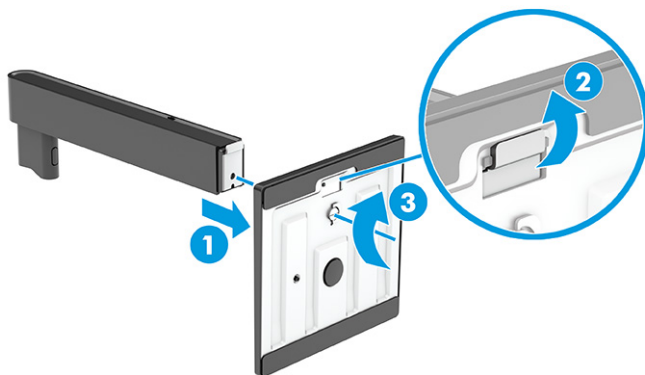
 **TIP:** Rozmyslete si, kam monitor umístíte, neboť okolní světlo a lesklé povrchy mohou způsobit rušivé odrazy.

 **POZNÁMKA:** Postupy pro připevnění podstavce monitoru se u jiných modelů mohou lišit.

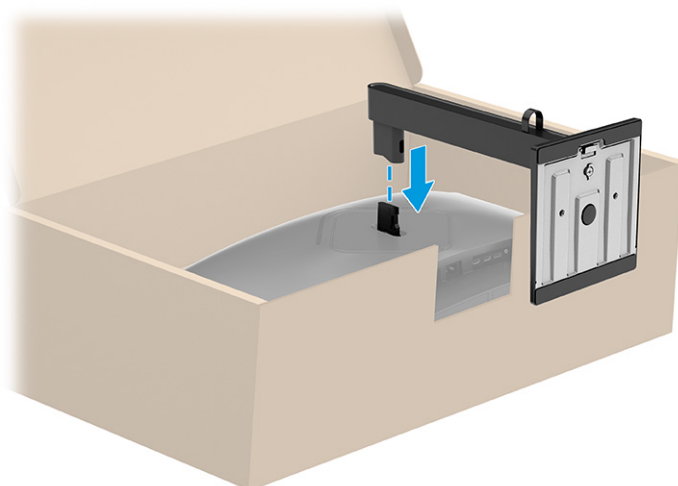
1. Umístěte monitor obrazovkou dolů do původního balení a připevněte kryt VESA na zadní stranu monitoru.



2. Zarovnejte základnu s podstavcem (1), zajistěte západku (2) a utáhněte šroub (3).



3. Připevněte podstavec k zadní části monitoru.



Montáž čela monitoru

Chcete-li připevnit monitor na stěnu pomocí otočného ramene nebo jiného montážního úchytu, postupujte podle kroků v této části pro bezpečné a bezpečné připojení monitoru.

DŮLEŽITÉ: Tento monitor je vybaven montážními otvory s roztečí 100 mm dle průmyslové normy VESA. Pro uchycení montážního řešení jiného výrobce k čelu monitoru použijte čtyři šrouby o průměru 4 mm, stoupání závitu 0,7 a délce 10 mm. Delší šrouby mohou monitor poškodit. Zkontrolujte, zda je montážní řešení daného výrobce v souladu s normou VESA a zda je dimenzováno pro hmotnost čela monitoru. Pro dosažení nejlepšího výsledku použijte napájecí kabel a videokabely dodané s monitorem.

POZNÁMKA: Toto zařízení podporuje konzolu pro montáž na zeď, uvedenou na seznamu UL nebo CSA.


Odstranění podstavce monitoru

Pokud se rozhodnete místo podstavce monitoru, který jste připojili, použít nástěnný držák, nejprve sejměte podstavec.

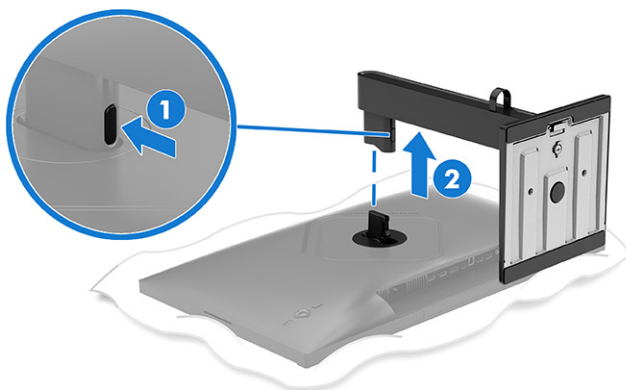
DŮLEŽITÉ: Před demontáží monitoru se ujistěte, zda je vypnutý a zda jsou odpojeny všechny kabely.

 **DŮLEŽITÉ:** Pro umístění a stabilizaci monitoru HP doporučuje, aby tyto postupy realizovaly dvě osoby.

1. Odpojte a odstraňte z monitoru všechny kabely.
2. Umístěte monitor obrazovkou dolů na plochý povrch pokrytý ochranným pěnovým podkladem nebo čistou, suchou látkou.

 **UPOZORNĚNÍ:** Pokud sejmete podstavec ze zakřiveného monitoru, umístěte monitor obrazovkou dolů do původního balení. Potom sejměte podstavec. Umístění zakřiveného monitoru obrazovkou dolů na rovný povrch může poškodit monitor.

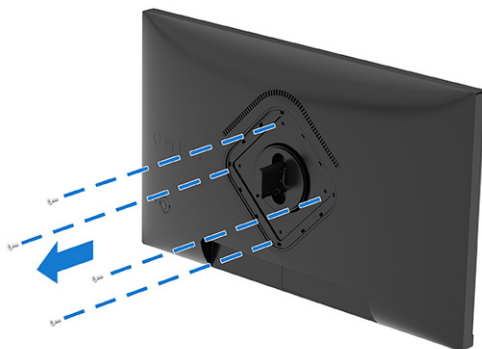
3. Zatlačte na západku poblíž středu spodní strany montážní desky podstavce (1).
4. Zvedněte podstavec a sejměte jej z čela monitoru (2).



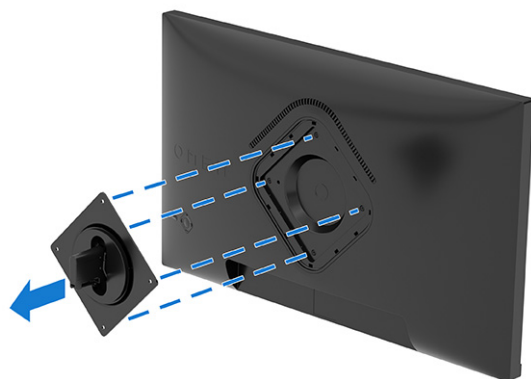
Přípevnění čela monitoru k montážnímu zařízení

Po připojení montážního zařízení budete pravděpodobně potřebovat další nástroje, jako je šroubovák (prodává se samostatně). Chcete-li zabránit poškození monitoru, postupujte podle těchto pokynů.


1. Odšroubujte čtyři šrouby z otvorů VESA umístěných na zadní straně čela monitoru.



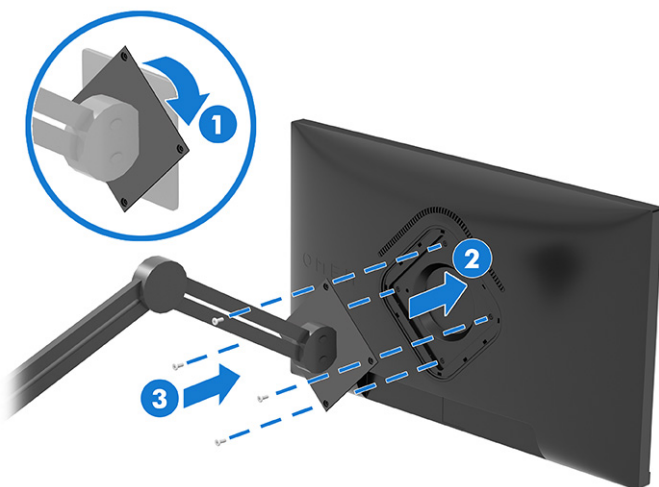
2. Odšroubujte závěs umístěný na zadní straně čela monitoru z prohlubně VESA.



3. Chcete-li připevnit čelo monitoru k otočnému ramenu nebo jinému montážnímu zařízení, srovnejte montážní desku na otočném rameni s otvory pro šrouby na zadní straně čela monitoru (1).


 **DŮLEŽITÉ:** Pokud tyto pokyny pro vaše zařízení neplatí, postupujte při montáži monitoru na stěnu nebo otočené rameno podle pokynů výrobce montážního zařízení.

4. Zasuňte čtyři montážní šrouby do otvorů na montážním zařízení a do otvorů pro šrouby VESA na zadní straně čela monitoru (2) a zajistěte šrouby (3).




Připojení kabelů

Kromě podrobností o tom, jak připojit kabel, tato část obsahuje informace o tom, jak monitor funguje po připojení některých kabelů.

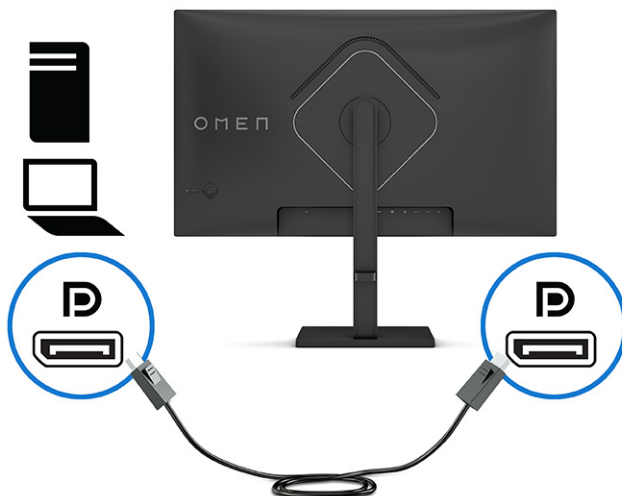
 **POZNÁMKA:** Tento monitor podporuje vstupy HDMI, DisplayPort nebo USB Type-C (vybrané modely). Grafický režim je dán použitým konektorem a videokabelem. Monitor automaticky zjistí, které vstupy mají platné videosignály. Vstupy můžete vybrat pomocí nabídky OSD. Monitor je dodáván s vybranými kabely. Ne všechny kabely uvedené v této části jsou s monitorem dodávány.

1. Umístěte monitor na vhodné a dobře větrané místo v blízkosti počítače.

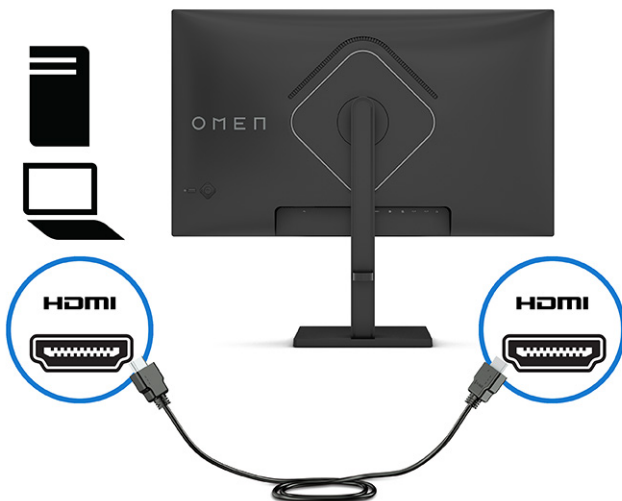
2. Připojte videokabel.

 **POZNÁMKA:** S výjimkou vstupu USB Type-C monitor automaticky určí, které vstupy mají aktivní video signály. Vstup USB Type-C musíte vybrat ručně. Chcete-li vybrat libovolný vstup, včetně USB Type-C, otevřete nabídku OSD a vyberte možnost **Vstup**.

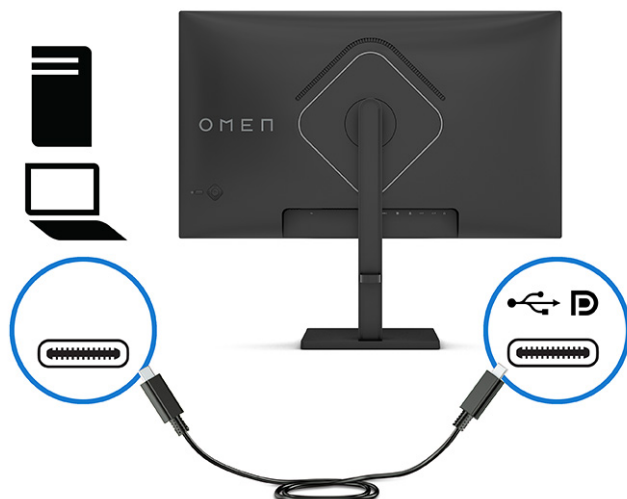
- Jeden konec kabelu DisplayPort připojte ke konektoru DisplayPort na zadní straně monitoru a druhý konec ke konektoru DisplayPort zdrojového zařízení.




- Připojte jeden konec kabelu HDMI k portu HDMI na zadní straně monitoru a druhý konec k portu HDMI zdrojového zařízení.



- Připojte jeden konec kabelu USB Type-C k portu USB Type-C na zadní straně monitoru a druhý konec k portu USB zdrojového zařízení.

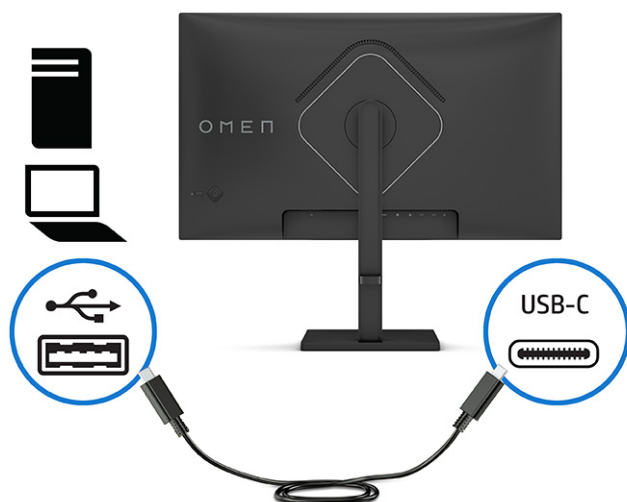



 **POZNÁMKA:** Port USB Type-C monitoru poskytuje datové a video signály (bez napájení).

Hostitelské zařízení musí být schopno podporovat režim Alt DisplayPort přes konektor USB Type-C.

3. Připojte kabel USB.

- Připojte jeden konec kabelu USB Type-C do portu USB Type-C na monitoru a druhý konec do portu USB na zdrojového zařízení.



 **POZNÁMKA:** Některé porty USB Type-C podporují výstup displeje. Chcete-li zjistit, zda je port USB Type-C monitoru dokáže podporovat výstup DisplayPort, přečtěte si část [Součástí na zadní straně na str. 5](#).

4. Jeden konec napájecího kabelu připojte k napájecímu konektoru umístěnému na monitoru a druhý konec do zásuvky střídavého proudu.

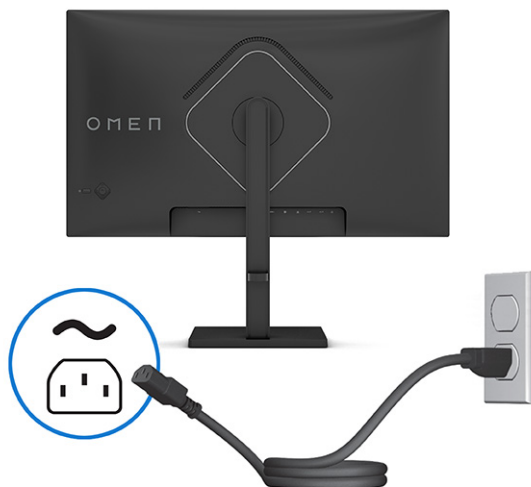
 **VAROVÁNÍ!** Pro snížení rizika úrazu elektrickým proudem nebo poškození zařízení:

Nevyřazujte zemnicí kolík napájecího kabelu. Zemnicí kolík plní důležitou bezpečnostní funkci.

Napájecí kabel připojte pouze do uzemněné a za všech okolností volně přístupné zásuvky střídavého proudu.

Odpojte napájení ze zařízení vytažením napájecího kabelu ze zásuvky střídavého proudu.

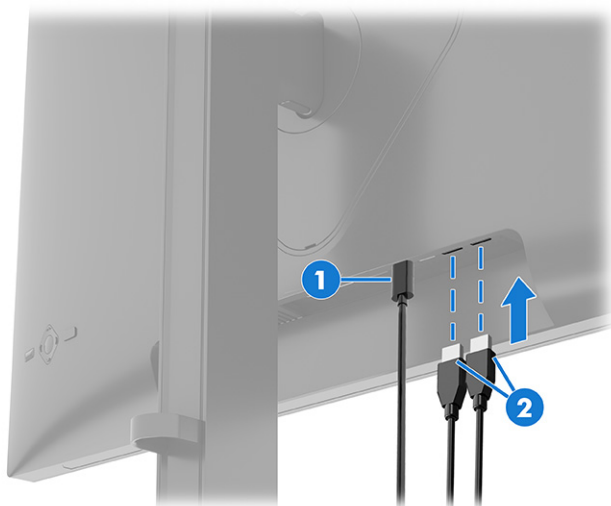
Z důvodu vlastní bezpečí nepokládejte nic na napájecí šňůry nebo kabely. Uspořádejte kabely tak, aby na ně nikdo nemohl náhodně šlápnout nebo o ně zakopnout. Netahejte za vodič ani za kabel. Při odpojování napájecího kabelu ze zásuvky střídavého proudu jej uchopte za zástrčku.



Připojení zařízení USB (vybrané modely)

Konektory USB slouží k připojení zařízení, jako jsou například digitální fotoaparát, klávesnice USB nebo myš USB. Na monitoru jsou dva porty USB, které se připojují k zařízení (příchozí data).

POZNÁMKA: Kabel USB musíte připojit ze zdrojového zařízení (počítač, notebook, herní konzole) buď k portu USB Type-B (odchozí data) nebo k portu USB Type-C (vybrané modely) na zadní straně monitoru, aby porty USB Type-A monitoru mohly sloužit jako rozbočovač USB pro myš, klávesnice, telefony, externí pevné disky a prakticky cokoli, co je připojeno k USB a může být napájeno 5 V.



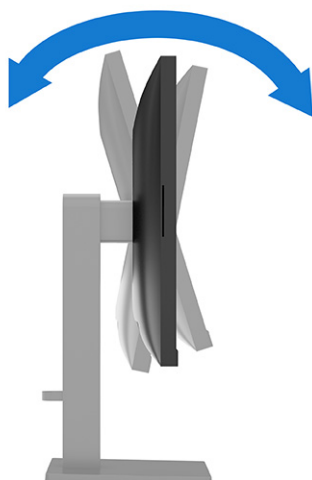
Tabulka 1-5 Umístění portu USB

Porty USB	
(1)	Port USB Type-C nebo USB Type-B z počítače (odchází data)
(2)	Porty USB Type-A (přichází data)

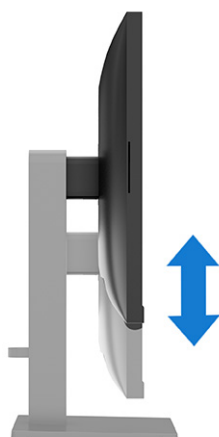
Nastavení monitoru

Chcete-li podpořit ergonomický pracovní prostor, váš monitor nabízí možnosti nastavení popsané v této části.

1. Čelo monitoru nakloňte dopředu nebo dozadu tak, abyste jej měli pohodlně v úrovni očí.




2. Upravte výšku monitoru tak, aby se vám pohodlně pracovalo. Horní okraj rámu monitoru by neměl být umístěn výše, než jsou vaše oči. Pro uživatele s dioptrickými brýlemi může být pohodlnější umístit monitor nízko a sklopit jej dozadu. Monitor nastavte podle toho, jak upravujete svoji pracovní polohu v průběhu pracovního dne.



3. Nejvhodnější úhel pohledu nastavte natočením monitoru vlevo nebo vpravo.




4. Pro přizpůsobení čela monitoru pro své použití jej otočte z orientace na šířku do orientace na výšku (není k dispozici u modelů se zakřivenou obrazovkou).
- a. Nastavte monitor do nejvyšší polohy a co nejvíce jej sklopte dozadu (1).
 - b. Otočte monitor proti směru nebo po směru hodinových ručiček o 90° z vodorovné do svislé orientace (2).

 **DŮLEŽITÉ:** Pokud monitor není při otáčení v nejvyšší poloze a co nejvíce sklopen, přijde spodní pravý roh monitoru do kontaktu se základnou, což může způsobit poškození monitoru.

Pokud instalujete na monitor volitelný panel s reproduktory, před instalací otočte monitor na stranu. Pokud se monitor otáčí, může panel s reproduktory narazit do základny, přičemž může dojít k poškození monitoru nebo panelu s reproduktory.



 **POZNÁMKA:** Chcete-li otočit obrázek na obrazovce ze zobrazení na šířku na zobrazení na výšku, použijte funkci nastavení displeje v operačním systému. Chcete-li otočit zobrazení OSD

z nastavení na výšku do nastavení na šířku, otevřete nabídku OSD a zvolte **Menu** (Nabídka), **Menu Rotation** (Otočení nabídky) a potom zvolte možnost **Portrait** (Na výšku).

Zapnutí monitoru

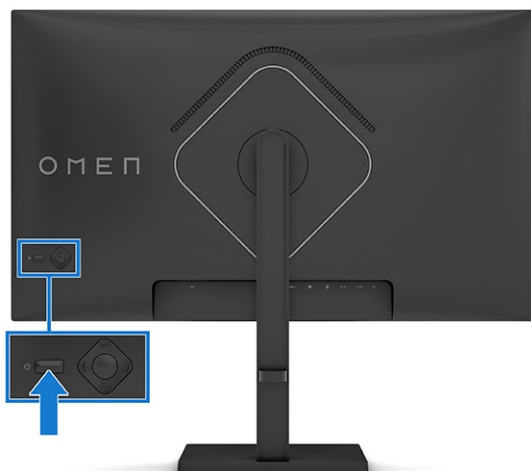
V této části jsou uvedeny důležité informace týkající se prevence poškození monitoru, indikátorů spouštění a informací o odstraňování potíží.

DŮLEŽITÉ: U monitorů, které zobrazují stejný statický obraz po dobu 12 či více hodin, může dojít k poškození vypálením obrazu. Abyste předešli poškození vypálením obrazu, vždy monitor při dlouhé době nečinnosti vypněte či aktivujte spořič obrazovky. Zadržení obrazu je stav, ke kterému může dojít na každé obrazovce LCD. Na poškození z důvodu vypáleného obrazu na monitoru se nevztahuje záruka společnosti HP.

POZNÁMKA: Pokud stisknutí tlačítka napájení nemá žádný účinek, je možné, že může být zapnuta funkce uzamčení tlačítka napájení. Tuto funkci zakážete, když stisknete a podržíte tlačítko napájení monitoru po dobu 10 sekund.

POZNÁMKA: U vybraných monitorů HP můžete v nabídce OSD vypnout kontrolku napájení. Stisknutím prostřední části ovladače OSD otevřete nabídku OSD. V závislosti na modelu monitoru vyberte v nabídce **LED napájení** z nabídky **Napájení** nebo z nabídky **Správa**. Potom vyberte možnost **Vypnuto**.

- Zapněte monitor stisknutím jeho tlačítka napájení.



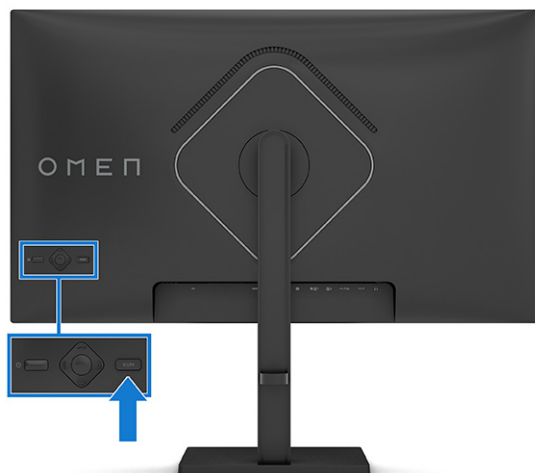
Při prvním zapnutí monitoru se po dobu 5 sekund zobrazí zpráva o jeho stavu. Zpráva zobrazí informaci, který vstup je aktuálně aktivním signálem, stav nastavení zdroje automatického zapínání (On (Zapnuto) nebo Off (Vypnuto)); výchozí nastavení je On (Zapnuto)), aktuální přednastavené rozlišení displeje a doporučené přednastavení rozlišení displeje.

Monitor automaticky kontroluje signálové vstupy, zda je na nich aktivní vstup, a tento vstup zobrazuje.

Použití tlačítka KVM

K ovládání více zdrojových zařízení pomocí jediné klávesnice a myši použijte tlačítko KVM.

Stisknutím tlačítka KVM na zadní straně monitoru přejděte na další aktivní vstup.



Zásady HP pro vodoznak a retenční obraz

Některé monitory jsou vybaveny technologií zobrazení IPS (In-Plane Switching) a VA, která umožňuje ultraširoké pozorovací úhly a pokročilou kvalitu obrazu. I když je tato technologie vhodná pro mnoho aplikací, není vhodná pro statické, nehybné nebo pevné obrazy zobrazované po dlouhou dobu, pokud ovšem nepoužíváte spořiče obrazovky.

Tyto aplikace mohou zahrnovat sledování kamerami, videohry, marketingová loga a šablony. Statické obrazy mohou způsobit poškození v podobě zadržetí obrazu, kdy jsou na obrazovce monitoru vidět skvrny nebo vodoznaky.

Na poškození vypálením obrazu na monitoru, které jsou používány 24 hodin denně, se nevztahuje záruka společnosti HP. Aby nedošlo k poškození monitoru v podobě vypálení obrazu, vypínejte monitor vždy, když se nepoužívá, nebo nastavte správu napájení, pokud ji váš počítač podporuje, aby se monitor vypnul vždy, když je počítač nečinný.

2 Používání monitoru

Tato kapitola popisuje, jak používat monitor a jeho funkce, včetně softwaru a nástrojů, nabídky OSD a režimů spotřeby.

Stahování softwaru a obslužných programů

Tyto soubory si můžete stáhnout a nainstalovat ze stránek Podpora HP.

- Soubor INF (Informace)
- Soubory ICM (Image Color Matching)

Pro stažení souborů:

1. Přejděte na stránku <http://www.hp.com/support>.
2. Vyberte možnost **Software and Drivers** (Software a ovladače).
3. Vyberte typ produktu.
4. Do pole pro vyhledávání zadejte model monitoru HP a postupujte dle pokynů na obrazovce.

Stažení OMEN Gaming Hub a přístup k OMEN Lighting Studio

Z aplikace Microsoft Store si můžete stáhnout a nainstalovat OMEN Gaming Hub. Pro přístup k OMEN Light Studio je třeba nainstalovat OMEN Gaming Hub.



POZNÁMKA: Nezapomeňte si stáhnout OMEN Gaming Hub pro přístup k OMEN Light Studio, abyste získali plnou kontrolu a mohli přizpůsobit světelné efekty RGB.

Postup stažení aplikace:

1. Na hlavním panelu vyberte možnost **Start**.
2. Vyberte aplikaci **Microsoft Store**.
3. Napište **OMEN Gaming Hub** a vyberte možnost **Get** (Získat).

Používání nabídky OSD

Monitor HP můžete nastavit tak, aby vyhovoval vašim potřebám. Pomocí nabídky OSD můžete přizpůsobit funkce zobrazení monitoru.

Pro přístup k nabídce OSD a provádění úprav:

1. Není-li monitor dosud zapnutý, zapněte jej stisknutím tlačítka napájení.
2. Stiskněte prostřední část ovladače OSD.
3. Pohybem ovladače nahoru, dolů, doleva nebo doprava můžete procházet možnosti nabídky. Pro provedení výběru stiskněte prostřední část ovladače.

Následující tabulka uvádí možné volby nabídky v hlavní nabídce OSD. Obsahuje popisy pro každé nastavení a jeho dopady na vzhled nebo výkon monitoru.

Tabulka 2-1 Možnosti nabídky OSD (vybrané modely)

Hlavní nabídka	Popis
Hraní her	Vybírá a nastavuje herní předvolby, jako je Adaptive-Sync, MPRT, doba odezvy, snímková frekvence, nitkový kříž, časovače zpráv a zarovnání více monitorů.
Vnější osvětlení	Vybírá a upravuje předvolby externího osvětlení, jako je cyklus barev, dýchání, statická barva, náhodná barva a jas LED.
Obraz	Nastavuje obraz na obrazovce, včetně jasu, kontrastu, dynamického kontrastu, extrapolace černé, ostrosti, úrovně videa a přízpůsobení velikosti obrazu.
Barva	Poskytuje řadu předvoleb barev, které slouží ke konfiguraci monitoru pro zobrazení různých situací.
Vstup	Slouží k výběru vstupního videosignálu (DisplayPort nebo HDMI).
Zvuk	Slouží k výběru a úpravě nastavení zvuku.
Nabídka	Slouží k úpravě nabídky OSD.
Správa	Slouží k úpravě nastavení DDC/CI a obnovení všech nastavení nabídky OSD na výchozí nastavení výrobce.
Informace	Obsahuje informace o aktuálním režimu, optimálním režimu, nastavení barev, režimu displeje, verzi balíčku firmwaru, verzi hardwaru a sériovém čísle.

Tabulka 2-2 Možnosti nabídky OSD (vybrané modely)

Hlavní nabídka	Popis
Hraní her	Vybírá a nastavuje herní předvolby, jako je Adaptive-Sync, MPRT, doba odezvy, snímková frekvence, nitkový kříž, časovače zpráv a zarovnání více monitorů.
Vnější osvětlení	Vybírá a upravuje předvolby externího osvětlení, jako je cyklus barev, dýchání, statická barva, náhodná barva a jas LED.
Obraz	Nastavuje obraz na obrazovce, včetně jasu, kontrastu, dynamického kontrastu, extrapolace černé, ostrosti, úrovně videa a přízpůsobení velikosti obrazu.
Barva	Poskytuje řadu předvoleb barev, které slouží ke konfiguraci monitoru pro zobrazení různých situací.
Rozdělení obrazovky	Slouží k výběru a nastavení funkcí obraz v obraze (PiP) a obraz vedle obrazu (PbP).
Vstup	Slouží k výběru vstupního videosignálu (DisplayPort nebo HDMI).
Nabídka	Slouží k úpravě nabídky OSD.
Správa	Slouží k úpravě nastavení DDC/CI a obnovení všech nastavení nabídky OSD na výchozí nastavení výrobce.
Informace	Obsahuje informace o aktuálním režimu, optimálním režimu, nastavení barev, režimu displeje, verzi balíčku firmwaru, verzi hardwaru a sériovém čísle.

Tabulka 2-3 Možnosti nabídky OSD (vybrané modely)

Hlavní nabídka	Popis
Hraní her	Vybírá a nastavuje herní předvolby, jako je AMD FreeSync nebo Adaptive-Sync, MPRT, doba odezvy, snímková frekvence, nitkový kříž, časovače zpráv a zarovnání více monitorů.

Tabulka 2-3 Možnosti nabídky OSD (vybrané modely) (pokračování)

Hlavní nabídka	Popis
Obraz	Nastavuje obraz na obrazovce, včetně jasu, kontrastu, dynamického kontrastu, extrapolace černé, ostrosti, úrovně videa a přizpůsobení velikosti obrazu.
Barva	Poskytuje řadu předvoleb barev, které slouží ke konfiguraci monitoru pro zobrazení různých situací.
Vstup	Slouží k výběru vstupního videosignálu (DisplayPort nebo HDMI).
Napájení	Slouží k úpravě nastavení napájení.
Nabídka	Slouží k úpravě nabídky OSD.
Správa	Slouží k úpravě nastavení DDC/CI a obnovení všech nastavení nabídky OSD na výchozí nastavení výrobce.
Informace	Obsahuje informace o aktuálním režimu, optimálním režimu, nastavení barev, režimu displeje, verzi balíčku firmwaru, verzi hardwaru a sériovém čísle.
Konec	Vystoupí z nabídky OSD.

Výběr přednastavení barev

Pomocí nabídky OSD vyberte z celé řady přednastavení barev, které slouží ke konfiguraci monitoru pro řadu různých situací sledování.

Pro přístup k přednastavením barev:

1. V nabídce OSD vyberte nabídku **Color** (Barva).
2. Vyberte předvolbu barev. Následující tabulka popisuje dostupná přednastavení barev.



POZNÁMKA: Každé přednastavení zahrnuje konfiguraci jak standardního dynamického rozsahu (SDR), tak vysoce dynamického rozsahu (HDR).

Tabulka 2-4 Předvolby barev a jejich popisy

Přednastavení barev	Popis
Hraní her	Přednastavení vysokého jasu, které využívá nativní široké škály monitoru. V HDR využívá toto přednastavení reakci klipu 2084 PQ + v souladu s doporučením herní zájmové skupiny HDR, konsorcia vývojářů her a výrobců monitorů.
Standardní	Doporučené pro všeobecné použití počítačů; toto přednastavení má škálu sRGB ve SDR a gamutu P3 v HDR. Oba režimy mají bílý bod D65.
Teplé	Toto přednastavení barev poskytuje teplejší bílý bod D55 pro režim SDR. Tento bílý bod se blíží tomu, který je používán 35mm projektory a může být vhodnější pro sledování černobílých filmů, neboť lépe zobrazuje jejich původní vzhled.
Chladné	Identické se standardním barevným přednastavením, nicméně zajišťuje chladnější, více modrý vzhled, než standardní bílý bod. Toto přednastavení používá bílý bod D75.
Noc	Noční režim je režim slabého modrého světla omezující množství energie modrého spektra vyzařované monitorem. Toto barevné přednastavení má velmi teplé barvy (2856K).
Nativní	Jedná se o nativní teplotu barev a gamut LCD panelu (neprovádí se žádné zpracování barev ani vyladění).
HP Enhance+	Funkce HP Enhance+ v podnabídce / přednastavení barev přidává další úroveň detailů (ostrost a kontrast) ke statickým obrázkům a videu pro zlepšení jejich vzhledu. Tři nastavitelné možnosti jsou Low (Nízká), Medium (Střední) a High (Vysoká). Výchozí hodnota je Medium (Střední).

Tabulka 2-4 Předvolby barev a jejich popisy (pokračování)

Přednastavení barev	Popis
Nastavení zesílení RGB	Toto nastavení se používá k úpravě teploty barev pro jakoukoliv předvolbu barev. Nastavení růstu RGB se pro každé barevné přednastavení ukládá samostatně.
Kino	Tento režim používejte pro sledování filmů. Měl by být nastaven na standardní průmyslové hodnoty pro obsah SDR.

Stav režimu zobrazení

Po zapnutí monitoru zobrazí stavová zpráva o režimu zobrazení. Režim zobrazení se také zobrazí při změně video vstupu.

Aktuální režim zobrazení je zobrazen v okně nabídky **Information** (Informace) a ve spodní části hlavní nabídky OSD v oblasti stavového řádku. Provozní režimy se liší v závislosti na modelu. Nejběžnější režimy jsou **Normal** (Normální), **AdaptiveSync** a **AMD FreeSync Premium** (vybrané modely).

Chcete-li zapnout režim AdaptiveSync nebo AMD FreeSync (vybrané modely):

1. Stisknutím středu ovladače OSD otevřete nabídku OSD.
2. V nabídce OSD vyberte možnost **Gaming** (Hraní her).
3. Vyberte položku **AdaptiveSync** nebo **AMD FreeSync Premium** (vybrané modely) a potom zvolte možnost **On** (Zapnuto).



POZNÁMKA: Nabídka AdaptiveSync je ve výchozím nastavení zapnuta.

Použití automatického režimu spánku (pouze vybrané produkty)

Váš monitor má energeticky úspornou funkci, nazývanou „režim automatického spánku“, což je stav snížené spotřeby energie. Tato část popisuje, jak aktivovat nebo upravit automatický režim spánku na monitoru.

Když je povolen automatický režim spánku (ve výchozím nastavení je povolen), monitor přejde při signalizaci režimu nízké spotřeby energie počítačem do sníženého stavu napájení (nepřítomnost horizontálního nebo vertikálního synchronizačního signálu).

Po přechodu do tohoto režimu se sníženou spotřebou energie (automatický režim spánku) je obrazovka monitoru prázdná, podsvícení je vypnuto a kontrolka napájení svítí oranžově. Je-li monitor v tomto stavu snížené spotřeby energie, je jeho příkon menší než 0,5 W. Monitor se z automatického režimu spánku probudí, když do něj počítač vyše aktivní signál (například pokud aktivujete myš nebo klávesnici).

Zákaz automatického režimu spánku v nabídce OSD:

1. Stisknutím tlačítka **Menu** (Nabídka) otevřete nabídku OSD nebo nabídku OSD otevřete stisknutím středu ovladače OSD.
2. V nabídce OSD vyberte možnost **Power** (Napájení).
3. Vyberte možnost **Auto-Sleep Mode** (Automatický režim spánku) a poté **Off** (Vypnuto).

Používání režimu PiP a PbP (vybrané modely)

Monitor podporuje režim obrazu v obraze (PiP), kde se jeden zdroj překrývá přes jiný, i režim obrazu vedle obrazu (PbP), kde je jeden zdroj umístěn vedle jiného vodorovně (při orientaci na šířku) nebo svisle (orientace na výšku). V režimu PiP lze zobrazit dva obrazy v rozlišení Full HD (FHD).

Použití režimu PiP nebo PbP:

1. K monitoru připojte druhý vstupní zdroj.
2. Stisknutím prostřední části ovladače OSD na zadní straně monitoru otevřete nabídku OSD.
3. V nabídce OSD vyberte možnost **Split Screen** (Rozdělení obrazovky) a potom vyberte možnost **PIP (Picture-in-Picture)** (Obraz v obraze) nebo **PbP (Picture-by-Picture)** (Obraz vedle obrazu).

Monitor začne skenovat sekundární vstupy, aby zjistil platný vstup signálu, a použije jej pro obraz PiP nebo PbP.

4. Pokud chcete změnit vstup PiP nebo PbP, vyberte v nabídce OSD možnost **PIP Control** (Ovládání režimu PiP) a potom **Assign Inputs** (Přiřadit vstupy).
5. Pokud chcete změnit velikost režimu PiP, vyberte v nabídce OSD možnost **PIP Size** (Velikost režimu PiP) a potom vyberte požadovanou velikost.
6. Pokud chcete upravit polohu režimu PiP, vyberte v nabídce OSD možnost **PIP Position** (Poloha režimu PiP) a potom vyberte požadovanou polohu.

Použití externího osvětlení (pouze vybrané produkty)

Monitor má funkci vnějšího osvětlení k osvětlení desky stolu či stěny a lepšímu zážitku z hraní her. Můžete nastavit barvu a jas externího světla nebo tyto parametry vypnout v nabídce OSD nebo v nástroji OMEN Gaming Hub.

Chcete-li nastavit osvětlení prostředí:

1. Stisknutím prostřední části ovladače OSD na zadní straně monitoru otevřete nabídku OSD.
2. V nabídce OSD vyberte možnost **External Lighting** (Vnější osvětlení).
3. Vyberte nastavení:
 - **Off** (Vypnuto): Vypíná osvětlení prostředí.
 - **Color Cycle** (Barevný cyklus): Pomalu přechází z jedné barvy do druhé.
 - **Breathing** (Dýchání): Jednu barvu pomalu zjasňuje a ztmavuje. Rychlost lze nastavit na pomalou, střední a rychlou.
 - **Static Color** (Statická barva): Nastaví barvy světla prostředí na červenou, zelenou, modrou, žlutou, fialovou, azurovou, oranžovou nebo vlastní.
 - **Random Color** (Náhodná barva): Náhodně mění barvu světla prostředí pomocí statických barev.
 - **LED Brightness** (Jas LED): Upravuje jas osvětlení prostředí.



POZNÁMKA: Dle výchozího nastavení je externí osvětlení nastaveno na Zapnuto (bílá OMEN).

3 Podpora a odstraňování problémů

Pokud monitor nefunguje podle očekávání, je možné, že budete muset vyřešit problém podle pokynů uvedených v této části.

Řešení běžných potíží

V následující tabulce je uveden seznam možných problémů, možné příčiny jednotlivých problémů a doporučená řešení.

Tabulka 3-1 Běžné problémy a jejich řešení

Problémy	Možná příčina	Řešení
Obrazovka je prázdná nebo bliká.	Síťový kabel je odpojen.	Připojte síťový kabel.
	Monitor je vypnutý.	Stiskněte tlačítko napájení monitoru. POZNÁMKA: Pokud stisknutí tlačítka napájení nemá žádný efekt, stiskněte tlačítko napájení po dobu 10 sekund a vypněte tak funkci uzamčení tlačítka napájení.
	Videokabel není správně připojen.	Připojte správně videokabel. Více informací naleznete v části Připojení kabelů na str. 12 .
	System je v automatickém režimu spánku.	Stisknutím libovolné klávesy na klávesnici nebo pohybem myši se vypnutí obrazovky deaktivuje.
Videokarta není kompatibilní.		Otevřete nabídku OSD a vyberte nabídku Input (Vstup). Nastavte možnost Auto-Switch Input (Vstup automatického vypnutí) na Off (Vypnuto) a ručně vyberte vstup.
		nebo Vyměňte videokartu nebo připojte videokabel k jednomu ze zdrojů videa nacházejících se v počítači.
Obraz je rozostřený, nejasný nebo příliš tmavý.	Nastavení jasu je příliš nízké.	Otevřete nabídku OSD a výběrem možnost Brightness (Jas) podle potřeby upravte měřítko jasu.
Na obrazovce se zobrazí zpráva „Check Video Cable“ (Zkontrolujte videokabel).	Videokabel monitoru je odpojený.	Monitor a počítač propojte odpovídajícím signálovým videokabelem. Během připojování videokabelu musí být počítač vypnutý.
Na obrazovce se zobrazí zpráva „Input Signal Out of Range“ (Vstupní signál mimo rozsah).	Rozlišení videa a/nebo obnovovací frekvence jsou nastaveny na vyšší hodnotu, než jakou monitor podporuje.	Změňte nastavení na podporované hodnoty (viz část Přednastavená rozlišení zobrazení na str. 32).
Monitor nepřešel do režimu spánku s nízkou spotřebou energie.	Úsporný režim monitoru je deaktivován.	Otevřete nabídku OSD a vyberte možnosti Power (Napájení), Auto-Sleep Mode (Automatický režim spánku) a potom nastavte automatický režim spánku na možnost On (Zapnuto).
Zobrazí se „OSD Lockout“ (Uzamčení OSD).	Je aktivována funkce uzamčení nabídky OSD.	Stisknutím a podržením levého ovládacího tlačítka OSD po dobu 10 sekund deaktivujete funkci uzamčení OSD.
Zobrazí se „Power Button Lockout“ (Uzamčení tlačítka napájení).	Funkce uzamčení tlačítka napájení je aktivována.	Tlačítko Power (Napájení) odemknete stisknutím tlačítka na 10 sekund.

Uzamčení tlačítek

Funkce uzamčení tlačítka je k dispozici pouze v případě, že je monitor zapnutý, zobrazí se aktivní signál a nabídka OSD je zavřená. Přidržíte-li tlačítko napájení po dobu 10 sekund, dojde k deaktivaci příslušného tlačítka. Opětovným přidržením tlačítka na dobu 10 sekund jej můžete znovu povolit.

- Uzamčení tlačítka napájení: Přidržíte-li tlačítko napájení po dobu 10 sekund, dojde k deaktivaci příslušného tlačítka. Opětovným přidržením tlačítka na dobu 10 sekund jej můžete znovu povolit.
- Uzamčení nabídky OSD: Stiskněte a podržte levé tlačítko na ovladači OSD po dobu 10 sekund. Opětovným přidržením tlačítka na dobu 10 sekund jej můžete znovu povolit.
- Zapnutí/vypnutí usnadnění přístupu: Stiskněte a podržte středové tlačítko ovladače OSD po dobu 4 sekund. Opětovným přidržením tlačítka na dobu 4 sekund jej můžete znovu povolit.

4 Údržba monitoru

Váš monitor může řádně pracovat po mnoho let. Tyto pokyny uvádějí kroky, které můžete provést, abyste monitor uchovali v tom nejlepším stavu.

Pokyny pro údržbu

Chcete-li zlepšit funkčnost monitoru a prodloužit jeho životnost, dodržujte následující pokyny:

- Neotvírejte kryt monitoru a nepokoušejte se výrobek sami opravit. Nastavujte pouze ty ovládací prvky, které jsou obsaženy v provozních pokynech. Pokud monitor nefunguje správně, případně upadl na zem či byl poškozen, kontaktujte autorizovaného prodejce, specializovaného prodejce nebo poskytovatele servisu produktů HP.
- Používejte pouze napájecí zdroj a připojení kompatibilní s tímto monitorem, viz výrobní štítek monitoru.
- Celkový proudový odběr produktů připojených k zásuvce nesmí přesáhnout proudovou kapacitu příslušné zásuvky střídavého proudu, a celkový proudový odběr produktů připojených ke kabelu nesmí přesáhnout proudovou kapacitu příslušného kabelu. Informace o proudovém odběru (AMPS nebo A) naleznete na štítku každého zařízení.
- Umístěte monitor blízko zásuvky, která je snadno přístupná. Při odpojování kabelu monitoru uchopte pevně zástrčku a vytáhněte ji ze zásuvky. Monitor nikdy neodpojujte tahem za kabel.
- Pokud monitor nepoužíváte, vypněte jej a použijte program spořiče obrazovky. Tím můžete podstatně prodloužit očekávanou životnost monitoru.



POZNÁMKA: Na vypálený obraz na monitoru se nevztahuje záruka HP.

- Nikdy neblokuje otvory a štěrby na skříně, ani do nich nezatlačujte žádné předměty. Tyto otvory zajišťují ventilaci.
- Zajistěte, aby nedošlo k pádu monitoru. Neumisťujte jej na nestabilní plochu.
- Zabraňte tomu, aby cokoli leželo na kabelu. Nešlapejte na kabel.
- Monitor mějte na dobře větraném místě, nevystavujte jej nadměrnému světlu, horku ani vlhkosti.


Čištění monitoru

V případě potřeby použijte tyto pokyny k čištění monitoru.

1. Vypněte monitor a odpojte napájecí kabel ze zásuvky střídavého proudu.
2. Odpojte všechna externí zařízení.
3. Otřete prach z obrazovky a krytu pomocí měkké, čisté, antistatické utěrky.
4. Při komplikovanějších situacích k čištění použijte poměr vody a isopropylalkoholu 50/50.



DŮLEŽITÉ: K čištění obrazovky a skříně monitoru nepoužívejte žádné látky na bázi ropy, jako jsou benzen, ředidla nebo jakékoli těkavé látky. Tyto chemické látky mohou monitor poškodit.

 **DŮLEŽITÉ:** Nastříkejte čisticí prostředek na utěrku a navlhčenou utěrkou jemně otřete povrch obrazovky. Nikdy nestříkejte čisticí prostředek přímo na povrch obrazovky. Mohl by proniknout za rámeček a poškodit elektroniku. Hadřík by měl být vlhký, ale ne mokrý. Kapání vody do ventilace nebo jiných vstupních bodů může způsobit poškození monitoru. Před opětovným použitím nechte monitor volně uschnout na vzduchu.

5. Po odstranění nečistot a usazenin můžete povrchy rovněž ošetřit dezinfekčním prostředkem. Světová zdravotnická organizace (WHO) doporučuje čištění povrchů, následované dezinfekcí, jako osvědčený postup pro prevenci šíření virových respiračních onemocnění a škodlivých bakterií. Dezinfekční prostředek, který splňuje podmínky pokynů pro čištění společnosti HP, je alkoholický roztok skládající se z 70 % isopropanolu a 30 % vody. Tento roztok se rovněž označuje za masážní alkohol a prodává se ve většině obchodů.

Přeprava monitoru

Původní obal si uschovejte. Můžete jej později potřebovat v případě přesunu či odeslání monitoru.

A Technické údaje

Tato část obsahuje technické údaje o fyzických vlastnostech monitoru, jako je hmotnost a rozměry zobrazení, a také požadované provozní podmínky a rozsahy zdroje napájení.

Všechny specifikace představují typické specifikace poskytované výrobcí komponent společnosti HP, skutečné parametry se mohou lišit (mohou být lepší i horší).



POZNÁMKA: Nejnovějších technické údaje nebo další specifikace tohoto produktu naleznete na adrese <http://www.hp.com/go/quickspecs/>, kde můžete vyhledat konkrétní model monitoru a zobrazit jeho příslušné údaje QuickSpecs.

Specifikace modelu FHD 68,6 cm (27 palců)

Tato část obsahuje technické údaje pro váš monitor.

Tabulka A-1 Technické specifikace

Technické údaje	Hodnota	
Displej, široká obrazovka	68,6 cm	27 palců
Typ	IPS	
Velikost zobrazitelného obrazu	Úhlopříčka 68,47 cm	Úhlopříčka 26,96 palců
Maximální hmotnost (po vybalení)	8,68 kg	19,14 lb
Rozměry (včetně podstavce)		
Výška (nejvyšší poloha)	52,37 cm	20,62 palce
Výška (nejnižší poloha)	42,37 cm	16,68 palců
Hloubka	22,33 cm	8,79 palců
Šířka	61,36 cm	24,16 palců
Sklon	-5 až 20°	
Otáčení	±360°	
Čep	CW 90° až 92°	CCW 90° až 92°
Nastavení výšky	100 ± 3 mm	
Požadavky na teplotu prostředí		
Provozní teplota	5 °C až 35 °C	41 °F až 95 °F
Teplota skladování	-40 °C až 65 °C	-40 °F až 149 °F
Vlhkost při skladování	5 % až 95 % (nekondenzující)	
Zdroj napájení	100 až 240 V stř., 50/60 Hz, 1,5 A	
Vstupní terminál	Dva porty HDMI, jeden konektor DisplayPort, dva porty USB pro příchozí data, jeden port USB Type-B (odchozí data) a jeden jack zvukového výstupu (sluchátka)	

Specifikace modelu QHD 68,6 cm (27 palců)

Tato část obsahuje technické údaje pro váš monitor.

Tabulka A-2 Technické specifikace

Technické údaje	Hodnota	
Displej, široká obrazovka	68,6 cm	27 palců
Typ	IPS	
Velikost zobrazitelného obrazu	Úhlopříčka 68,47 cm	Úhlopříčka 26,96 palců
Maximální hmotnost (po vybalení)	7,90 kg	17,42 lb
Rozměry (včetně podstavce)		
Výška (nejvyšší poloha)	52,37 cm	20,62 palce
Výška (nejnižší poloha)	42,37 cm	16,68 palců
Hloubka	22,33 cm	8,79 palců
Šířka	61,36 cm	24,16 palců
Sklon	-5 až 20°	
Otáčení	±360°	
Čep	CW 90° až 92°	CCW 90° až 92°
Nastavení výšky	100 ± 3 mm	
Požadavky na teplotu prostředí		
Provozní teplota	5 °C až 35 °C	41 °F až 95 °F
Teplota skladování	-40 °C až 65 °C	-40 °F až 149 °F
Vlhkost při skladování	5 % až 95 % (nekondenzující)	
Zdroj napájení	100 až 240 V stř., 50/60 Hz, 1,5 A	
Vstupní terminál	Dva porty HDMI, jeden konektor DisplayPort, dva porty USB pro příchozí data, jeden port USB Type-B (odchází data) a jeden jack zvukového výstupu (sluchátka)	

Specifikace modelu UHD 68,6 cm (27 palců)

Tato část obsahuje technické údaje pro váš monitor.

Tabulka A-3 Technické specifikace

Technické údaje	Hodnota	
Displej, široká obrazovka	68,6 cm	27 palců
Typ	IPS	
Velikost zobrazitelného obrazu	Úhlopříčka 68,47 cm	Úhlopříčka 26,96 palců
Maximální rozlišení	USB Type-C, DP, HDMI 2	3840 × 2160 při 144 Hz
	HDMI 1	3840 × 2160 při 60 Hz

Tabulka A-3 Technické specifikace (pokračování)

Technické údaje	Hodnota	
Maximální hmotnost (po vybalení)	7,54 kg	16,62 lb
Rozměry (včetně podstavce)		
Výška (nejvyšší poloha)	52,37 cm	20,62 palce
Výška (nejnižší poloha)	42,37 cm	16,68 palců
Hloubka	22,33 cm	8,79 palců
Šířka	61,36 cm	24,16 palců
Sklon	-5 až 20°	
Otáčení	±360°	
Čep	CW 90° až 92°	CCW 90° až 92°
Nastavení výšky	100 ± 3 mm	
Požadavky na teplotu prostředí		
Provozní teplota	5 °C až 35 °C	41 °F až 95 °F
Teplota skladování	-40 °C až 65 °C	-40 °F až 149 °F
Vlhkost při skladování	5 % až 95 % (nekondenzující)	
Zdroj napájení	100 až 240 V stř., 50/60 Hz, 1,6 A	
Vstupní terminál	Dva porty HDMI, jeden konektor DisplayPort, dva porty USB, jeden port USB Type-C, jeden port USB Type-B (odchozí data) a jeden jack zvukového výstupu (sluchátka)	

Specifikace zakřiveného modelu WQHD 86,4 cm (34 palce)

Tato část obsahuje technické údaje pro váš monitor.

Tabulka A-4 Technické specifikace

Technické údaje	Hodnota	
Displej, široká obrazovka	86,4 cm	34 palce
Typ	VA	
Velikost zobrazitelného obrazu	Úhlopříčka 86,43 cm	Úhlopříčka 34,03 palce
Maximální hmotnost (po vybalení)	10,59 kg	23,35 lb
Rozměry (včetně podstavce)		
Výška (nejvyšší poloha)	58,4 cm	22,99 palců
Výška (nejnižší poloha)	48,4 cm	19,06 palců
Hloubka	24,33 cm	9,57 palců
Šířka	80,79 cm	31,81 palec
Sklon	-5 až 20°	
Otáčení	±360°	

Tabulka A-4 Technické specifikace (pokračování)

Technické údaje	Hodnota	
Nastavení výšky	100 ± 3 mm	
Požadavky na teplotu prostředí		
Provozní teplota	5 °C až 35 °C	41 °F až 95 °F
Teplota skladování	-40 °C až 65 °C	-40 °F až 149 °F
Vlhkost při skladování	5 % až 95 % (nekondenzující)	
Zdroj napájení	100 až 240 V stř., 50/60 Hz, 1,5 A	
Vstupní terminál	Dva porty HDMI, jeden konektor DisplayPort a jeden jack zvukového výstupu (sluchátka)	

Přednastavená rozlišení zobrazení

Níže uvedená rozlišení displeje jsou nejčastěji používané režimy a současně výchozí hodnoty nastavené z výroby. Monitor tyto přednastavené režimy rozpozná automaticky a ty se ve správné velikosti a vystředěné zobrazí na obrazovce.

Model FHD 68,6 cm (27 palců)

Tato část obsahuje přednastavená rozlišení displeje a přednastavená rozlišení časování.

Tabulka A-5 Přednastavená rozlišení zobrazení

Předvolba	Formát v pixelech	Horiz. frekv. (kHz)	Vert. frekv. (Hz)
1	640 × 480	31,469	59,940
2	720 × 400	31,469	70,087
3	800 × 600	37,879	60,317
4	1024 × 768	48,363	60,004
5	1280 × 720	45,000	60,000
6	1280 × 800	49,702	59,810
7	1280 × 1024	63,981	60,020
8	1440 × 900	55,935	59,887
9	1600 × 900	60,000	60,000
10	1680 × 1050	65,290	59,954
11	1920 × 1080	67,500	60,000
12	1920 × 1080	83,894	74,973
13	1920 × 1080	112,500	100,000
14	1920 × 1080	135,000	120,000
15	1920 × 1080	166,587	143,981
16	1920 × 1080	192,788	164,917
17	1920 × 1080	237,980	199,983

Tabulka A-5 Přednastavená rozlišení zobrazení (pokračování)

Předvolba	Formát v pixelech	Horiz. frekv. (kHz)	Vert. frekv. (Hz)
18	1920 × 1080	291,586	239,988

Tabulka A-6 Přednastavená rozlišení časování

Předvolba	Název časování	Formát v pixelech	Horiz. frekv. (kHz)	Vert. frekv. (Hz)
1	480p	640 × 480	31,469	59,940
2	480p	720 × 480	31,469	59,940
3	720p60	1280 × 720	45,000	60,000
4	1080p60	1920 × 1080	67,500	60,000

Model QHD 68,6 cm (27 palců)

Tato část obsahuje přednastavená rozlišení displeje a přednastavená rozlišení časování.

Tabulka A-7 Přednastavená rozlišení zobrazení

Předvolba	Formát v pixelech	Horiz. frekv. (kHz)	Vert. frekv. (Hz)
1	640 × 480	31,469	59,940
2	720 × 400	31,469	70,087
3	800 × 600	37,879	60,317
4	1024 × 768	48,363	60,004
5	1280 × 720	45,000	60,000
6	1280 × 800	49,702	59,810
7	1280 × 1024	63,981	60,020
8	1440 × 900	55,935	59,887
9	1600 × 900	60,000	60,000
10	1680 × 1050	65,290	59,954
11	1920 × 1080	67,500	60,000
12	1920 × 1200	74,038	59,950
13	2560 × 1440	88,787	59,951
14	2560 × 1440	111,857	74,971
15	2560 × 1440	182,996	119,998
16	2560 × 1440	222,151	143,973
17	2560 × 1440	247,416	164,834
18	2560 × 1440	352,800	240,000

Tabulka A-8 Přednastavená rozlišení časování

Předvolba	Název časování	Formát v pixelech	Horiz. frekv. (kHz)	Vert. frekv. (Hz)
1	480p	640 × 480	31,469	59,940
2	480p	720 × 480	31,469	59,940
3	720p60	1280 × 720	45,000	60,000
4	1080p60	1920 × 1080	67,500	60,000

Model UHD 68,6 cm (27 palců)

Tato část obsahuje přednastavená rozlišení displeje a přednastavená rozlišení časování.

Tabulka A-9 Přednastavená rozlišení zobrazení

Předvolba	Formát v pixelech	Horiz. frekv. (kHz)	Vert. frekv. (Hz)
1	640 × 480	31,469	59,940
2	640 × 480	37,500	75,000
3	720 × 400	31,469	70,087
4	800 × 600	37,879	60,317
5	800 × 600	46,875	75,000
6	1024 × 768	48,363	60,004
7	1024 × 768	60,023	75,029
8	1280 × 720	45,000	60,000
9	1280 × 800	49,702	59,810
10	1280 × 1024	63,981	60,020
11	1440 × 900	55,935	59,887
12	1600 × 900	60,000	60,000
13	1680 × 1050	65,290	59,954
14	1920 × 1080	67,500	60,000
15	1920 × 1200	74,556	59,885
16	2560 × 1440	88,787	59,951
17	3840 × 2160	65,688	29,981
18	3840 × 2160	133,313	59,997

Tabulka A-10 Přednastavená rozlišení časování

Předvolba	Název časování	Formát v pixelech	Horiz. frekv. (kHz)	Vert. frekv. (Hz)
1	480p	640 × 480	31,469	59,940
2	480p	720 × 480	31,469	59,940
3	720p60	1280 × 720	45,000	60,000

Tabulka A-10 Přednastavená rozlišení časování (pokračování)

Předvolba	Název časování	Formát v pixelech	Horiz. frekv. (kHz)	Vert. frekv. (Hz)
4	1080p60	1920 × 1080	67,500	60,000
5	2160p30	3840 × 2160	67,500	30,000
6	2160p50	3840 × 2160	112,500	50,000
7	2160p60	3840 × 2160	135,000	60,000

Zakřivený model WQHD 86,4 cm (34 palce)

Tato část obsahuje přednastavená rozlišení displeje a přednastavená rozlišení časování.

Tabulka A-11 Přednastavená rozlišení zobrazení

Předvolba	Formát v pixelech	Horiz. frekv. (kHz)	Vert. frekv. (Hz)
1	640 × 480	31,469	59,940
2	640 × 480	37,500	75,000
3	720 × 400	31,469	70,087
4	800 × 600	37,879	60,317
5	800 × 600	46,875	75,000
6	1024 × 768	48,363	60,004
7	1024 × 768	60,000	75,000
8	1280 × 720	45,000	60,000
9	1280 × 800	49,702	59,810
10	1280 × 1024	63,981	60,020
11	1280 × 1024	80,000	75,000
12	1440 × 900	55,935	59,887
13	1600 × 900	60,000	60,000
14	1680 × 1050	65,290	59,954
15	1920 × 1080	67,500	60,000
16	1920 × 1200	74,038	59,950
17	2560 × 1440	88,787	59,951
18	2560 × 1440	182,996	119,998
19	3440 × 1440	88,862	60,001
20	3440 × 1440	111,900	75,000
21	3440 × 1440	151,000	100,000
22	3440 × 1440	183,000	120,000
23	3440 × 1440	222,191	143,999
24	3440 × 1440	242,55	165,000

Tabulka A-12 Přednastavená rozlišení časování

Předvolba	Název časování	Formát v pixelech	Horiz. frekv. (kHz)	Vert. frekv. (Hz)
1	480p	640 × 480	31,469	59,940
2	480p	720 × 480	31,469	59,940
3	720p60	1280 × 720	45,000	60,000
4	1080p60	1920 × 1080	67,500	60,000
5	1080p100	1920 × 1080	112,500	100,00
6	1080p120	1920 × 1080	135,000	120,000

Funkce pro úsporu energie

Tento monitor podporuje režim snížené spotřeby energie.

Stav snížené spotřeby energie je iniciován poté, co monitor zjistí, že chybí řádkový synchronizační signál nebo vertikální synchronizační signál. Po zjištění, že tyto signály chybí, obrazovka ztmavne, podsvícení se vypne a kontrolka napájení změní barvu na oranžovou. Ve stavu snížené spotřeby energie bude mít monitor spotřebu < 0,5 W. Předtím, než se monitor vrátí zpět do normálního provozního stavu, potřebuje krátkou dobu na zahřátí.

Pokyny týkající se nastavení režimu úspory energie (bývá označován jako „funkce řízení spotřeby“) naleznete v příručce k počítači.



POZNÁMKA: Funkce úspory energie funguje pouze v případě, že je monitor připojen k počítači, který má funkce úspory energie.

Výběrem nastavení v nástroji časovače spánku můžete také monitor naprogramovat tak, aby v předem stanovenou dobu přešel do stavu snížené spotřeby energie. Když nástroj časovače spánku spustí stav snížené spotřeby energie, kontrolka napájení oranžově bliká.

B Usnadnění přístupu

Cílem společnosti HP je navrhovat, vyrábět a uvádět na trh produkty, služby a informace, které mohou používat všichni uživatelé kdekoli, a to buď samostatně, nebo s příslušnými zařízeními nebo aplikacemi třetích stran podporujícími technologii usnadnění přístupu.

HP a usnadnění přístupu

Protože společnost HP propojuje rozmanitost, inkluzi a zaměstnání/život do jednoho celku, vše toto se odráží ve všem, co společnost HP dělá. Společnost HP se snaží vytvořit inkluzivní prostředí zaměřené na propojení lidí se silou technologií po celém světě.

Získání potřebných technologických nástrojů

Díky technologiím se může naplno uplatnit lidský potenciál. Technologie usnadnění přístupu odstraní bariéry a pomohou vám svobodně tvořit doma, v práci a v rámci komunity. Technologie usnadnění přístupu pomáhá zvýšit, udržet a zlepšit možnosti funkcí elektronických a informačních technologií.

Další informace naleznete v části [Hledání nejlepších technologií usnadnění přístupu na str. 38](#).

Závazek společnosti HP

Společnost HP se zavázala poskytovat takové produkty a služby, které jsou přístupné i osobám s postižením. Tento závazek podporuje naše snažení o rozmanitost a pomáhá zajistit, aby technologie přinášely výhody všem.

Cílem společnosti HP je navrhovat, vyrábět a prodávat takové produkty a služby, které může účinně využívat kdokoliv, včetně osob s postižením, a to buď samostatně nebo s příslušnými asistenčními pomůckami.

Abychom těchto cílů dosáhli, stanovují tyto Zásady HP pro usnadnění přístupu sedm základních cílů, které budou společnosti HP sloužit jako vodítko. Očekává se, že všichni manažeři a zaměstnanci společnosti HP budou tyto cíle a jejich implementaci podporovat v souladu se svými pracovními rolami a zodpovědnostmi.

- Zvyšte povědomí o potížích s usnadněním přístupu v rámci společnosti HP a zajistěte zaměstnancům potřebné školení, aby byli schopni navrhovat, vyrábět, prodávat a dodávat přístupné produkty a služby.
- Vytvořte pravidla pro zajištění přístupnosti pro produkty a služby, veďte skupiny vývojářů produktů k zodpovědnosti za implementaci těchto pravidel tam, kde je to možné technicky, ekonomicky a z hlediska konkurenceschopnosti.
- Zahrňte osoby s postižením do tvorby těchto pravidel a do navrhování a testování produktů a služeb.
- Dokumentujte funkce usnadnění přístupu a zveřejňujte informace o produktech a službách HP přístupnou formou.
- Navažte vztahy s poskytovateli technologií a řešení pro usnadnění přístupu.

- Podporujte interní a externí výzkum a vývoj, který zlepší technologii usnadnění přístupu relevantní pro produkty a služby HP.
- Podporujte a přispívejte ke standardům odvětví a pravidlům pro usnadnění přístupu.

Mezinárodní asociace IAAP (International Association of Accessibility Professionals)

IAAP je nezisková organizace, která se soustředí na rozvoj profesí zajišťujících přístupnost pomocí propojování kontaktů, vzdělávání a certifikace. Cílem je pomoci odborníkům na přístupnost rozvíjet jejich kariérní postup a lépe pomáhat organizacím integrovat přístupnost do jejich produktů a infrastruktury.

Jako zakládající člen se společnost HP spojila s dalšími organizacemi s cílem společně rozvíjet obor přístupnosti. Tento závazek podporuje cíl společnosti HP navrhopvat, vyrábět a prodávat přístupné produkty a služby, které mohou účinně využívat osoby s postižením.

Organizace IAAP posílí profesi globálním propojením jednotlivců, studentů a organizací, abychom se od sebe navzájem mohli učit. Pokud máte zájem o další informace, navštivte web <http://www.accessibilityassociation.org> a připojte se k online komunitě, přihlaste se k odběru věstníku a zjistěte více o možnostech členství.

Hledání nejlepší technologie usnadnění přístupu

Každý člověk, včetně osob s postižením nebo věkovým omezením, by měl mít možnost pomocí technologie komunikovat, vyjádřit se a spojit se se světem. Společnost HP se zavázala zvýšit povědomí o usnadnění přístupu v rámci společnosti a ve vztahu se zákazníky a partnery.

Ať už jde o větší písmo, které se snadno čte, nebo hlasové rozpoznávání, díky kterému nepotřebujete ruce, nebo jinou technologii usnadnění přístupu, která pomůže v konkrétní situaci – různé technologie usnadnění přístupu pomáhají používat produkty HP. Jak si vybrat?

Zhodnoťte své potřeby

Díky technologiím se může uplatnit váš lidský potenciál. Technologie usnadnění přístupu odstraní bariéry a pomohou vám svobodně tvořit doma, v práci a v rámci komunity. Technologie usnadnění přístupu (AT) pomáhá zvýšit, udržet a zlepšit možnosti funkcí elektronických a informačních technologií.

Můžete vybírat z mnoha produktů AT. Hodnocení AT by vám mělo umožnit posouzení několika produktů, zodpovědět vaše otázky a pomoci vám s výběrem nejlepšího řešení pro vaši situaci. Zjistíte, že odborníci na hodnocení AT pocházejí z mnoha oborů, například z řad licencovaných a certifikovaných fyzioterapeutů, pracovních lékařů, logopedů a dalších odborníků. I jiní lidé mohou též poskytnout informace k hodnocení, ač nevlastní licenci či certifikát. Vhodnost těchto osob pro vaše potřeby zjistíte po zjištění faktů, jako je jejich praxe, odbornost a cena jejich služeb.

Usnadnění přístupu pro produkty HP

Tyto odkazy poskytují informace o funkcích usnadnění přístupu a pomocných technologiích, jsou-li dostupné ve vaší zemi nebo oblasti, které jsou součástí různých produktů HP. Tyto zdroje vám pomohou vybrat funkce konkrétní technologie usnadnění přístupu a produkty, které budou nejlépe odpovídat vaší situaci.

- HP Aging & Accessibility: Přejděte na <http://www.hp.com>, do pole pro vyhledávání napište **Accessibility** (Usnadnění přístupu). Vyberte možnost **Office of Aging and Accessibility** (Kancelář stárnutí a přístupnosti).

- Počítače HP: U systémů Windows přejděte na <http://www.hp.com/support>, do pole **Search our knowledge** (Vyhledat v našich znalostech) zadejte `Windows Accessibility Options` (Možnosti usnadnění přístupu systému Windows). Ve výsledcích vyberte příslušný operační systém.
- Nákupy HP – periferie pro produkty HP: Přejděte na <http://store.hp.com>, vyberte položku **Shop** (Obchod) a poté vyberte položku **Monitors** (Monitory) nebo **Accessories** (Příslušenství).

Pokud potřebujete další pomoc s funkcemi usnadnění přístupu na svém produktu HP, navštivte stránky [Kontaktování podpory na str. 43](#).

Další odkazy na externí partnery a dodavatele, kteří by vám mohli dále pomoci:

- [Informace o usnadnění přístupu společnosti Microsoft \(Windows a Microsoft Office\)](#)
- [Informace o usnadnění přístupu pro produkty Google \(Android, Chrome, Google Apps\)](#)

Funkce usnadnění přístupu monitoru

Monitory HP umožňují vyhledat a konfigurovat nastavení displeje přímo z monitoru bez nutnosti použití externího zařízení, jako je počítač, a to díky několika typům vylepšení usnadnění přístupu.

Zabudované funkce usnadnění přístupu

Do monitoru jsou zabudované následující funkce usnadnění přístupu.

- Fyzická tlačítka nebo joypad, které jsou zjištělné na dotyk.
- Na obrazovce se zobrazí štítky fyzických tlačítek nebo joypadu.
- Nabídka na obrazovce (OSD)
 - Položky nabídky, text a prvky splňují kontrastní poměr 4,5:1 (nebo větší).
 - Je k dispozici indikace zaostření.

Převod textu na řeč (pouze vybrané produkty/oblasti)

Převod textu na řeč převádí text na mluvené slovo. Můžete povolit, aby vám převod textu na řeč pomohl při čtení textu na monitoru.

Pokud je monitor vybaven vestavěnými reproduktory, na monitoru je k dispozici funkce Převodu textu na řeč.



POZNÁMKA: Funkce Převodu textu na řeč je k dispozici pouze v angličtině.

Co je režim usnadnění přístupu?

Režim usnadnění přístupu umožňuje použít zvukovou navigaci a zvětšit položky na obrazovce.

Po zapnutí režimu usnadnění přístupu se provedou následující úpravy:

- Nastavení časového limitu nabídky se nastaví na maximální dobu 60 sekund (výchozí je 30 sekund).
- Jazyk se nastaví na angličtinu, což je jediný jazyk aktuálně podporovaný v režimu usnadnění přístupu. Při vypnutí režimu usnadnění přístupu se použije předchozí jazyk.
- U monitorů FHD je nabídka OSD nastavena do fixní polohy v pravém dolním rohu obrazovky.
- Položky nabídky, text a další prvky splňují kontrastní poměr 4,5:1 nebo větší.

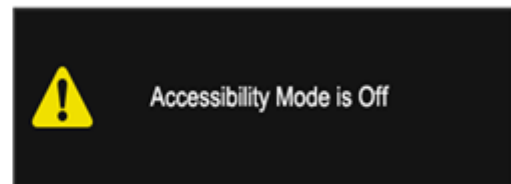
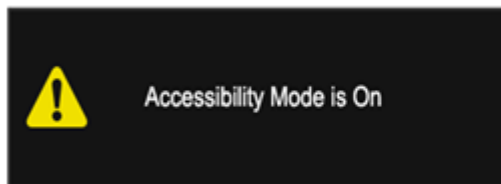
- Text se zvětší na velikost písma o velikosti 4,8 mm nebo větší.

Jak zapnete nebo vypnete režim usnadnění přístupu?

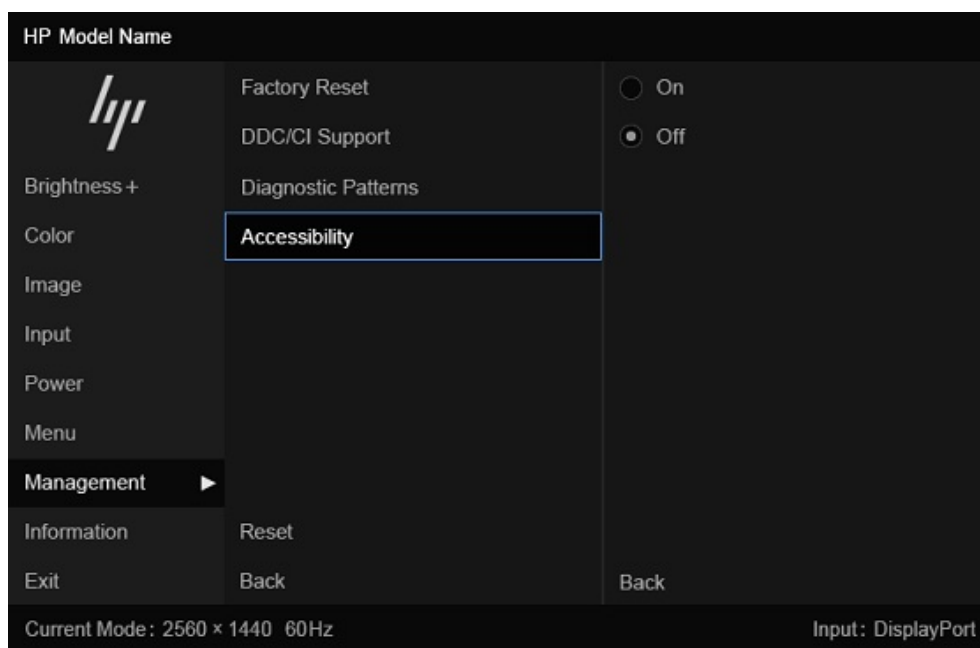
Režim usnadnění přístupu můžete zapnout nebo vypnout pomocí fyzických ovládacích prvků monitoru nebo nabídky OSD.

- Na monitoru s joypadem stiskněte a podržte středů joypadu na čtyři sekundy a režim usnadnění přístupu tak zapnete nebo vypnete.

Když se režim usnadnění přístupu zapne pomocí fyzického tlačítka, zobrazí se zpráva o zapnutí režimu usnadnění přístupu. Když se režim usnadnění přístupu vypne pomocí fyzického tlačítka, zobrazí se zpráva o vypnutí režimu usnadnění přístupu.



- Používání nabídky OSD
 - Chcete-li zapnout režim usnadnění přístupu, nastavte jazyk na angličtinu a vyberte možnost **Management** (Správa) > **Accessibility** (Usnadnění přístupu) > **On** (Zapnuto).
 - Chcete-li vypnout režim usnadnění přístupu, vyberte možnost **Management** (Správa) > **Accessibility** (Usnadnění přístupu) > **Off** (Vypnuto).



Kontaktní informace o usnadnění přístupu

Chcete-li získat další informace týkající se instalace SAM (Speech Access Module) pro displeje a usnadnění přístupu, můžete kontaktovat společnost HP. Chcete-li nainstalovat SAM (Speech Access Module) pro displeje, obraťte se na tým zákaznické podpory usnadnění přístupu.

- Pokud si chcete promluvit s členem týmu podpory usnadnění přístupu, zavolejte na číslo 1-800-474-6836 a postupujte podle výzev.
- E-mail týmu zákaznické podpory pro usnadnění přístupu na adrese accessibility.support@hp.com.

Pro další informace kontaktujte kancelář HP Office of Aging & Accessibility vyplněním formuláře na adrese <https://enable.hp.com/accessibility-aging>.

Normy a legislativa

Země po celém světě vydávají předpisy, které zlepšují přístup k výrobkům a službám pro osoby se zdravotním postižením. Tyto předpisy se historicky vztahují na telekomunikační produkty a služby, počítače a tiskárny, které mají určité možnosti komunikace, a přehrávání videa, jejich související uživatelskou dokumentaci a jejich zákaznickou podporu.

Normy

Instituce US Access Board vytvořila normy Section 508 of the Federal Acquisition Regulation (FAR) pro řešení přístupu k informačním a komunikačním technologiím (ICT) pro osoby s tělesným, smyslovým nebo kognitivním postižením.

Normy obsahují technická kritéria specifická pro různé typy technologií, stejně jako výkonové požadavky, které se soustřeďují na funkčnost pokrytých výrobků. Konkrétní kritéria pokrývají softwarové aplikace a operační systémy, informace z webu a aplikací, počítače, telekomunikační produkty, videa a multimédia a nezávislé funkční produkty.

Mandát 376 – EN 301 549

Evropská unie vytvořila normu EN 301 549 v rámci mandátu 376 jako online sadu nástrojů pro zadávání veřejných zakázek na produkty ICT. Norma specifikuje požadavky na přístup k produktům a službám ICT spolu s popisem postupu testování a metodologie vyhodnocování pro každý požadavek.

Pokyny k usnadnění přístupu k obsahu webu (WCAG)

Pokyny k usnadnění přístupu k obsahu webu (WCAG) iniciativy WAI (Web Accessibility Initiative) skupiny W3C pomáhají tvůrcům a vývojářům webu vytvořit stránky, které lépe vyhovují potřebám osob s postižením či věkovými omezeními.

Pokyny WCAG usnadňují přístup k celé škále obsahu webu (texty, obrázky, zvukové a obrazové soubory) a k webovým aplikacím. Pokyny WCAG mohou být přesně testovány, jsou snadno pochopitelné a použitelné a umožňují vývojářům flexibilně inovovat. Pokyny WCAG 2.0 byly též schváleny jako norma [ISO/IEC 40500:2012](https://www.iso.org/standard/62646.html).

Pokyny WCAG se konkrétně zabývají překážkami v přístupu k webu, kterým čelí lidé s vizuálními, sluchovými, fyzickými, kognitivními a neurologickými postiženími a starší uživatelé webu, kteří potřebují usnadnění přístupu. Pokyny WCAG 2.0 popisují vlastnosti přístupného obsahu:

- **Vnímatelnost** (například textové alternativy pro obrázky, titulky pro neslyšící, přizpůsobitelnost prezentace a barevný kontrast)
- **Použitelnost** (přístup ke klávesnici, barevný kontrast, načasování vstupu, prevence záchvatů a možnosti navigace)
- **Pochopitelnost** (čitelnost, předvídatelnost a podpora vstupů)
- **Robustnost** (například kompatibilita s technologiemi usnadnění přístupu)

Legislativa a předpisy

Dostupnost IT a informací se stává oblastí se stále vyšší legislativní důležitostí. Na těchto odkazech naleznete informace o klíčových zákonech, nařízeních a normách.

- [USA](#)
- [Kanada](#)
- [Evropa](#)
- [Austrálie](#)

Užitečné zdroje a odkazy o usnadnění přístupu

Tyto organizace, instituce a zdroje mohou být dobrým zdrojem informací o zdravotním postižení a omezeních souvisejících s věkem.



POZNÁMKA: Nejde o vyčerpávající seznam. Tyto organizace jsou uvedeny pouze pro informaci. Společnost HP nepřebírá žádnou zodpovědnost za informace nebo kontakty, se kterými se setkáte na internetu. Uvedení v seznamu na této stránce neznamena schválení společností HP.

Organizace

Tyto organizace jsou některé z mnoha, které poskytují informace o zdravotním postižení a omezení týkající se věku.

- American Association of People with Disabilities (AAPD)
- The Association of Assistive Technology Act Programs (ATAP)
- Hearing Loss Association of America (HLAA)
- Institut Information Technology Technical Assistance and Training Center (ITTATC)
- Lighthouse International
- National Association of the Deaf
- National Federation of the Blind
- Rehabilitation Engineering & Assistive Technology Society of North America (RESNA)
- Telecommunications for the Deaf and Hard of Hearing, Inc. (TDI)
- Iniciativa pro usnadnění přístupu k webu W3C (WAI)

Vzdělávací instituce

Mnohé vzdělávací instituce, včetně těchto příkladů, poskytují informace o zdravotním postižení a omezení týkající se věku.

- California State University, Northridge, Center on Disabilities (CSUN)
- University of Wisconsin - Madison, Trace Center
- University of Minnesota, počítačový program pro zprostředkování ubytování

Další zdroje o postiženích

Více zdrojů, včetně těchto příkladů, poskytuje informace o zdravotním postižení a omezení týkající se věku.

- Technický asistenční program ADA (Americans with Disabilities Act)
- ILO Global Business and Disability network
- EnableMart
- European Disability Forum
- Job Accommodation Network
- Microsoft Enable

Odkazy HP

Tyto specifické odkazy HP poskytují informace, které se týkají postižení a věkových omezení.

[Příručka bezpečné a pohodlné obsluhy HP](#)

[Prodej HP ve veřejném sektoru](#)

Kontaktování podpory

Společnost HP nabízí technickou podporu a pomoc s možnostmi usnadnění přístupu pro zákazníky s tělesným postižením.



POZNÁMKA: Podpora je k dispozici pouze v angličtině.

- Zákazníci se sluchovým hendikepem, kteří by se chtěli zeptat na technickou podporu nebo dostupnost produktů HP:
 - Použijte TRS/VRS/WebCapTel a zavolejte na číslo (877) 656-7058 v době od pondělí do pátku, 6:00 až 21:00 (UTC-7).
- Zákazníci s jiným postižením nebo s věkovým omezením, kteří by se chtěli zeptat na technickou podporu nebo dostupnost produktů HP:
 - Zavolejte na číslo (888) 259-5707 v době od pondělí do pátku 6:00 až 21:00 (UTC-7).

Rejstřík

- A**
- AT (technologie usnadnění přístupu)
 - hledání 38
 - účel 37
- Č**
- číslo produktu 7
- I**
- informace o bezpečnosti 1
- J**
- jack zvukového výstupu (sluchátka) 4-6
 - jacky
 - zvukový výstup (sluchátka) 4-6
- K**
- konektor DisplayPort 4-6
 - konektor napájení 4-6
 - konektory
 - DisplayPort 4-6
 - napájení 4-6
 - USB 5
 - kontaktování telefonické podpory 2
- M**
- Mezinárodní asociace IAAP (International Association of Accessibility Professionals) 38
- N**
- normy a legislativa, usnadnění přístupu 41
- O**
- Oddíl 508 norem o usnadnění přístupu 41
- P**
- podpora 2
- Podpora HP 2
 - port HDMI 4-6
 - port USB Type-C 5
 - porty 6
 - HDMI 4-6
 - USB 4
 - USB Type-B 5
 - USB Type-C 5
 - porty USB 4
 - předvolby barev 22
 - Převod textu na řeč 39
- S**
- sériové číslo 7
 - seznámení s monitorem 2
 - součásti
 - zadní strana 4-6
 - součásti na zadní straně 4-6
- Š**
- štítek 7
 - štítek produktu 7
- T**
- technická podpora 2
 - technologie usnadnění přístupu (AT)
 - hledání 38
 - účel 37
 - tlačítko KVM 18
- U**
- usnadnění přístupu 37, 38, 40, 42, 43
 - usnadnění přístupu, zhodnocení potřeb 38
- V**
- varování 1
- Z**
- začínáme 1
 - zákaznická podpora, usnadnění přístupu 43
 - Zásady HP pro usnadnění přístupu 37
 - zdroje HP 2
 - zdroje, usnadnění přístupu 42