

Uživatelská příručka

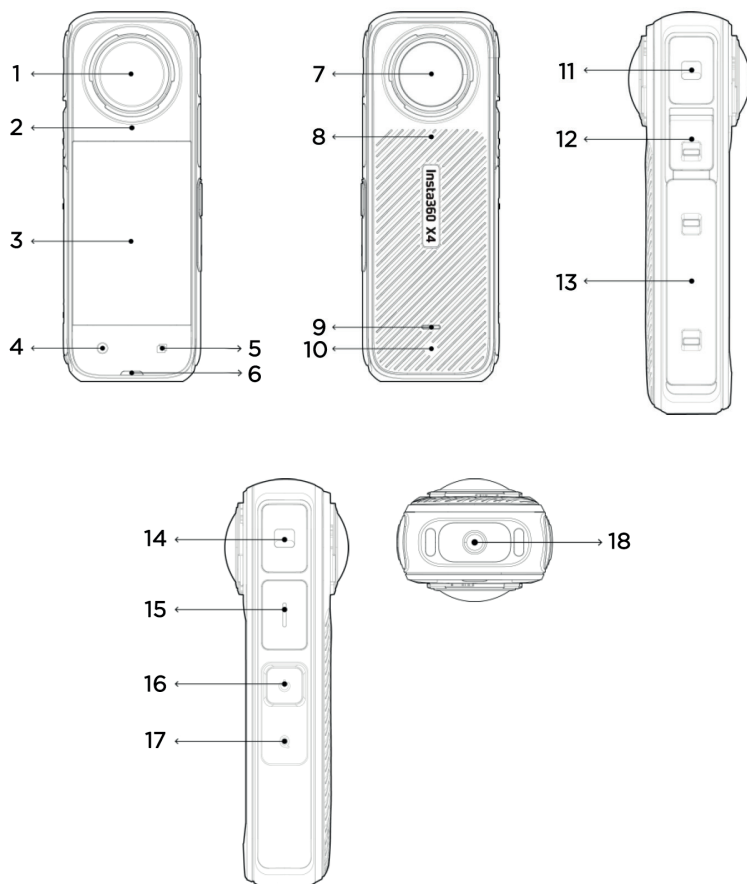
Insta360 X4

Akční 360° kamera



www.stablecam.com

POPIS PRODUKTU



- | | |
|-----------------------|-------------------------|
| 1. Přední objektiv | 10. Větrací otvor |
| 2. Mikrofon | 11. Mikrofon |
| 3. Dotykový displej | 12. Port USB-C |
| 4. Tlačítko spouště | 13. Baterie |
| 5. Tlačítko objektivu | 14. Mikrofon |
| 6. Světelný indikátor | 15. Reprodukter |
| 7. Zadní objektiv | 16. Tlačítko napájení |
| 8. Mikrofon | 17. Rychlé tlačítko |
| 9. Světelný indikátor | 18. 1/4" montážní závit |

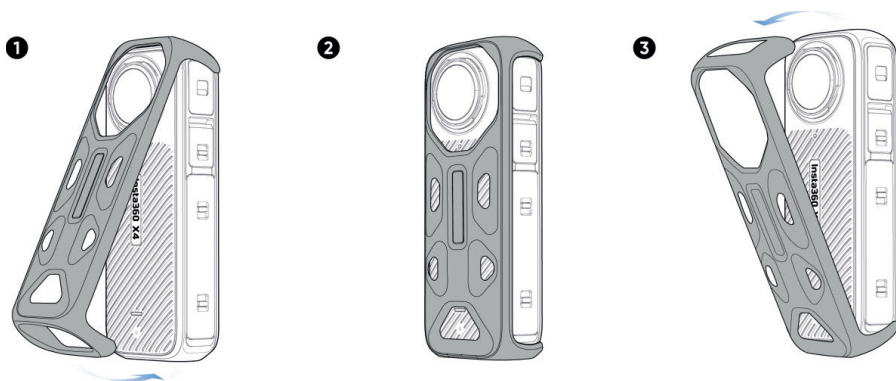
STANDARDNÍ PŘÍSLUŠENSTVÍ

Kamera Insta360 X4 dokáže pořizovat videa o rozlišení až 8K při 30 fps (počet snímků na vteřinu). Nahrávání videí ve vysokém rozlišení vyžaduje více energie, což může způsobit zahřívání kamery a pocit horka v rukou. Pokud plánujete nahrávat videa v rozlišení 8K po delší dobu, doporučujeme použít termoobal, který snižuje její teplotu a umožňuje tak pohodlnější držení kamery.

**Nedoporučuje se pro lyžování, vodní sporty, jízdu na motocyklu a další sporty.*

POUŽITÍ TERMOOVALU

1. Nainstalujte kryt termoobalu na zadní stranu kamery Insta360 X4, počínaje horní částí.
2. Ujistěte se, že je kryt těsně přilehlý k zadní straně kamery.
3. Kryt sejmete jemným vytažením od horní části kamery.



Bezpečnostní opatření

1. Kryt instalujte/demontujte opatrně, abyste předešli poškrábání/poškození objektivu.
2. Před instalací krytu se ujistěte, že je kamera Insta360 X4 suchá. Zařízení je voděodolný, nikoli vodotěsný - není určen pro použití ve vodě.
3. Kryt nesundávejte během nahrávání, mohlo by dojít k ovlivnění výsledného snímku/záznamu.
4. Kryt **NELZE** použít s následujícím příslušenstvím Insta360: **potápěčské pouzdro, ochranný rám, držák pro vodní sporty a Cold Shoe.**

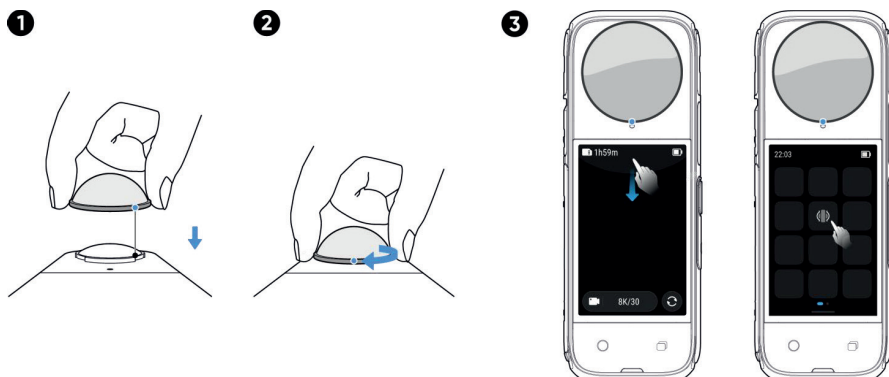
PRVNÍ POUŽITÍ

INSTALACE CHRÁNIČE OBJEKTIVU

Kamera Insta360 X4 je dodávána se standardními chrániči objektivu. Pokud stojíte o robustnější ochranu, použijte chrániče Premium (prodávány samostatně).

Postup instalace

1. Zarovnejte značku na chrániči se štěrbinou na spodní hraně objektivu.
2. Točte chráničem ve směru hodinových ručiček a zarovnejte jej s mikrofonem na kameře Insta360 X4. Ujistěte se, že jsou oba chrániče pevně přišroubovány.
3. Po instalaci zapněte v nastavení kamery režim "Lens Guards". Přejeďte prstem dolů pro vysunutí nabídky zkratk a klepněte na ikonu "Lens Guards".
4. Chcete-li je sejmout, přidržte okraj chrániče a točte jím proti směru hodinových ručiček. Poté vypněte režim "Lens Guards".



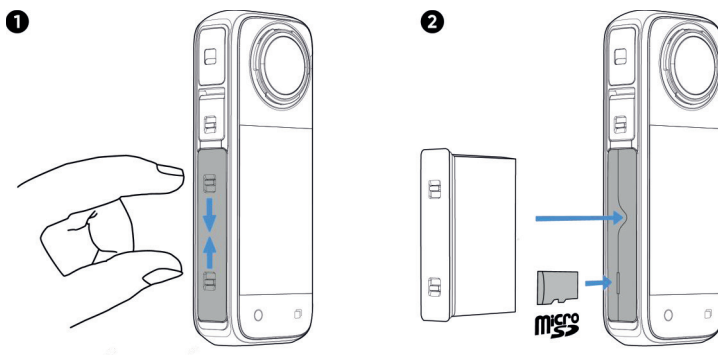
Ve výchozím nastavení kamery Insta360 X4 je aktivován režim "Auto", který automaticky zjistí, zda-li jsou nainstalované chrániče objektivu. Chcete-li však dosáhnout nejlepších výsledků při sešívání 360° záběrů, doporučujeme zvolit režim "Lens Guards". Vyberte typ použitých chráničů - Standard/Premium. Po jejich sejmutí se ujistěte, že jste deaktivovali režim "Lens Guards".

Poznámka: Při instalaci nestlačujte ani neutahujte chrániče silou, mohlo by dojít k jejich poškození a snížení účinnosti. Znečištěné nebo opotřebené chrániče mohou negativně ovlivnit výsledný snímek/záznam.

NEPOUŽÍVEJTE chrániče objektivu ve vodě nebo za deště. Abyste zabránili zamřování chráničů, důkladně je osušte měkkým hadříkem.

VLOŽENÍ KARTY

1. Nejprve vyjměte baterii stisknutím západek na krytu kamery Insta360 X4 směrem k sobě.
2. Vložte paměťovou kartu microSD do slotu v označeném směru.
3. Vložte baterii zpět a zkontrolujte, zda-li je kryt baterie správně zajištěn. Aby nebyla narušena vodotěsnost kamery, oranžové indikační značky musí být plně zakryty.



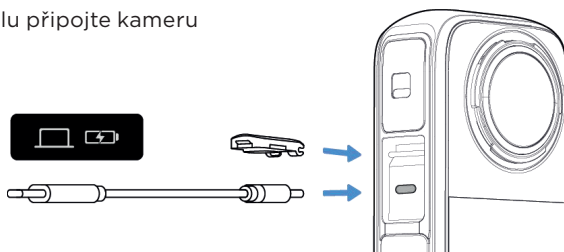
Poznámka: Používejte karty microSD formátu exFAT rychlostní třídy UHS-I a V30 nebo vyšší. Maximální podporovaný úložný prostor je 1 TB.

EXTERNÍ ZAŘÍZENÍ

1. Chcete-li připojit externí zařízení, musíte nejprve sejmout kryt USB portu.
2. Po sejmutí krytu můžete nainstalovat externí mikrofon, rychločtečku a další příslušenství Insta360.
3. Po odstranění příslušenství nasadte zpět kryt USB portu. Ujistěte se, že je kryt správně uzavřen, aby nebyla narušena vodotěsnost zařízení.

NABÍJENÍ

1. Otevřete kryt USB portu.
2. Pomocí přiloženého kabelu připojte kameru Insta360 X4 k nabíječe.



Insta360 X4 podporuje rychlé nabíjení při použití oficiálního příslušenství Insta360 (baterie X4 a inteligentního rozbočovače), kdy dosáhnete nabití 80 % za 26 minut a 100 % za 42 minut. Při nabíjení budou indikátory svítit červeně a po úplném nabití baterie zhasnou.

Doba nabíjení baterie X4 (bez příslušenství):

- 0-80 % - 38 minut
- 0-100 % - 55 minut

SÉRIOVÉ ČÍSLO PRODUKTU

Sériové číslo kamery Insta360 X4 lze použít k rychlé identifikaci kamery, například v momentě, kdy potřebujete podat žádost o opravu. Využijte následující možnosti:

Krabice výrobku

Sériové číslo je uvedeno na zadní straně originální krabice produktu.



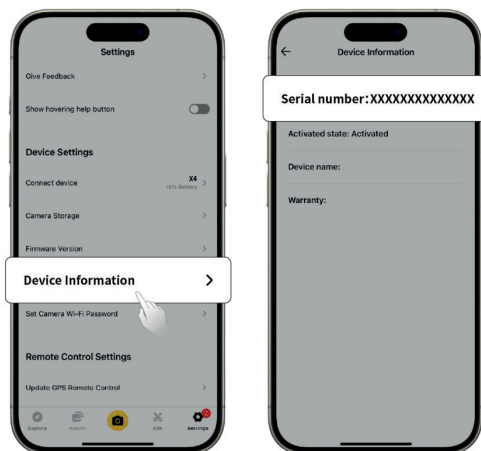
Nastavení kamery

1. Zapněte kameru Insta360 X4.
2. Přejetím prstem dolů na dotykovém displeji otevřete nabídku, kde klepněte na "Nastavení" a poté na "Informace o zařízení". Na displeji se zobrazí sériové číslo.



Aplikace Insta360

1. Připojte kameru Insta360 X4 k mobilní aplikaci Insta360,
2. Vstupte do *"Nastavení > Informace o zařízení"*. Na displeji se zobrazí sériové číslo.



Insta360 Studio

1. Spusťte aplikaci Insta360 studio ve vašem počítači a importujte veškeré snímky/záznamy z kamery Insta360 X4.
2. Vyberte záběry a klepnutím na ikonu informací získáte přístup k *"File Properties"*. Na displeji se zobrazí sériové číslo.



AKTIVACE KAMERY

Před prvním použitím kamery Insta360 X4 je potřeba aktivovat zařízení v mobilní aplikaci Insta360.

Postup aktivace

1. Stáhněte si aplikaci Insta360, případně vyhledejte "Insta360" v jakémkoli obchodě s aplikacemi, nebo naskenujte QR kód na krabici.
2. Stisknutím tlačítka napájení zapněte kameru.
3. Na svém telefonu zapněte Wi-Fi a Bluetooth.
4. Otevřete aplikaci Insta360 a klikněte na kameru ve spodní části stránky. Vyberte zařízení, ke kterému se chcete připojit, a poté postupujte podle pokynů na obrazovce. Název vaší kamery je ve výchozím nastavení "X4 *****", kde ***** je posledních šest znaků sériového čísla na krabici, ve které jste obdrželi kameru Insta360 X4. Při prvním připojení ke kameře budete muset připojení potvrdit na dotykovém displeji.
5. Po úspěšném připojení kamery postupujte podle pokynů na obrazovce a kameru aktivujte. Aplikace vás vyzve k aktualizaci firmwaru, pokud je k dispozici nová verze. Vždy postupujte dle pokynů na obrazovce.

ZÁKLADNÍ POUŽITÍ

Tlačítko napájení

Stav	Akce	Popis
Vypnuto	Jedno stisknutí	· Zapnutí kamery.
Zapnuto	Jedno stisknutí	· Přepínání mezi režimy snímání a předvolbami. · Při nahrávání můžete stisknutím tlačítka označovat různé části nahrávaného záběru, které pak rychleji dohledáte při postprodukcí.
	Dlouhé stisknutí	· 1 sekunda: Vypnutí. · 5 sekund: Vynucené vypnutí.

Rychlé tlačítko

Stav	Akce	Popis
Zapnuto	Jedno stisknutí	· Umožňuje rychlý přístup k přednastaveným režimům snímání a dalším parametrům. Dalšími stisknutími přepínáte mezi různými předvolbami. · Pro přidání nebo přizpůsobení předvoleb přejděte na poslední ikonu.

Tlačítko objektivu

Stav	Akce	Popis
Zapnuto	Jedno stisknutí	· Přepínání mezi režimem jednoho objektivu a režimem 360°.

Tlačítko spouště

Stav	Akce	Popis
Vypnuto	Jedno stisknutí	· Spuštění fotografování pomocí funkce QuickCapture. <i>*Tato funkce musí být v kaměře nejprve povolena.</i>
Zapnuto	Jedno stisknutí	Během náhledu: · Pořídí fotografii nebo zahájí nahrávání videa. · Zastaví nahrávání. Na jiných stránkách: · Návrat na stránku náhledu.
	Dlouhé stisknutí	Během nahrávání: · Rychle přeruší nahrávání.

Funkce rychlého tlačítka a tlačítka objektivu si můžete přizpůsobit. Přejděte do nabídky a poté klepněte na "Nastavení > Přizpůsobení tlačítka".

DOTYKOVÝ DISPLEJ

Po zapnutí kamery Insta360 X4 se na dotykovém displeji zobrazí domovská stránka kamery, informace o režimu snímání, úroveň nabití a kapacita úložného prostoru. Přejetím prstu nebo klepnutím na obrazovku můžete dosáhnout následujícího:



Klepnutí na obrazovku: skrýt/zobrazit informace na dotykovém displeji.



Přejetí prstem od horního okraje směrem dolů: zobrazení nabídky zkratk.



Přejetí prstem doleva nebo doprava/nahoru nebo dolů: nastavení úhlu snímání v režimu 360°.



Přejetí prstem zleva: vstup na stránku alba.

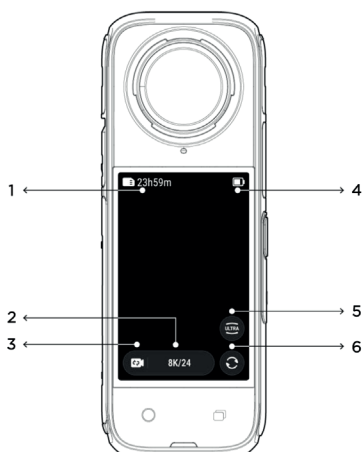


Přejetí prstem zprava: vstup do nastavení specifikací snímání.



Přejetí prstem odspoda nahoru: vstup do nastavení parametrů snímání.

NABÍDKA ZKRATEK



1. **Úložný prostor:** Zobrazuje zbývající počet fotografií nebo délku videozáznamu, které lze uložit.
2. **Stav baterie:** Zobrazuje aktuální úroveň nabití baterie X4.
3. **Režim snímání:** Klepnutím na ikonu a přejetím prstem změníte režim snímání.
4. **Specifikace režimu:** Zobrazuje aktuální nastavení režimu.
5. **Přepínání objektivu:** Klepnutím na ikonu přepínáte mezi pohledem dopředu a pohledem selfie. V režimu 360° jí můžete použít také k návratu do původní polohy záznamu.
6. **Zorné pole:** Upravuje zorné pole.

REŽIM SNÍMÁNÍ

Klepněte na ikonu "Režim snímání" a přejetím nahoru/dolu od středu obrazovky režim změníte.

V režimu 360°:

Režim snímání	Popis
Video	Natáčení 360° videa při rozlišení až 8K při 30 fps.
Aktivní HDR	Záznam stabilizovaného videa s vysokým dynamickým rozsahem. Doporučujeme natáčet za jasných denních podmínek.
Timelapse	Vhodné pro natáčení statických časosběrných videí.
TimeShift	Pořizování hyperlapse (zrychleného) videa za pohybu.
Bullet Time	Natáčení zpomaleného videa s 360° otáčením nad hlavou.
Nahrávání ve smyčce	Video lze nahrávat nepřetržitě, ale z důvodu úspory místa v úložišti se uchovává pouze poslední úsek záznamu. Tento režim je vhodný pro situace, kdy čekáte, až se něco stane, ale nevíte, kdy přesně.
Starlapse	Pořizuje a ukládá více snímků, které automaticky kombinuje s efekty Starlapse.
Sériová fotografie	Pořizuje několik snímků v krátkém časovém úseku.
Interval	Pořizování souvislých fotografií v určitých intervalech.
HDR fotografie	Pořizování fotografií s vysokým dynamickým rozsahem (při fotografování udržujte fotoaparát v klidu).
Fotografie	Pořizování běžných fotografií.

V režimu jednoho objektivu:

Režim snímání	Popis
Video	Natáčení širokoúhlého videa při rozlišení až 4K při 60 fps.
Režim Me	Nahrávání širokoúhlých videí v rozlišení 4K při 30 fps nebo 2,7K při 120 fps s efektem neviditelné tyče. Režim vás udržuje uprostřed záběru.
Nahrávání ve smyčce	Video lze nahrávat nepřetržitě, ale z důvodu úspory místa v úložišti se uchovává pouze poslední úsek záznamu. Tento režim je vhodný pro situace, kdy čekáte, až se něco stane, ale nevíte, kdy přesně.
Fotografie	Pořizování běžných fotografií.
FreeFrame Video	Použijte stabilizaci FlowState a uzamkněte horizont s nastavitelným poměrem stran dodatečně prostřednictvím mobilní aplikace Insta360 nebo Insta360 Studia.

DALŠÍ ZKRATKY

Přejetím prstem směrem dolů po dotykovém displeji zobrazíte rozšířenou nabídku zkratk.



1. **Zámek otáčení:** Zapnutí/vypnutí.
2. **Zámek obrazovky:** Klepnutím uzamknete obrazovku. Táhnutím nahoru dotykový displej odemknete.
3. **Nastavení jasu:** Pomocí lišty upravíte jas obrazovky.
4. **Režim Lens Guards:** Přepínání režimů při nasazení/sejmutí chráničů objektivu. Lze nastavit jako Auto, Standard, Premium nebo No Lens Guards.
5. **Čtečka obrazovky:** Zapnutí/vypnutí. Je-li funkce zapnuta, kamera poskytuje hlasové výzvy pro některé příkazy nebo akce kamery, jako je fotografování, přepínání režimů či upozornění na vybitou baterii.
6. **Zvuková výzva:** Ovládání hlasitosti reproduktoru kamery. K dispozici jsou čtyři možnosti: Vysoká, Střední, Nízká a Ztlumit.
7. **AI Highlights Assistant:** Zapnutí/vypnutí. Kamera automaticky vyhledá nejlepší momenty z jednotlivých videí a zobrazí vám jejich náhled. Nejlepší části pak můžete jednoduše spojit a uložit jako nový soubor. Výsledný záznam si můžete prohlédnout v části "Album".
8. **Ovládání gesty:** Zapnutí/vypnutí.
9. **Ovládání hlasem:** Zapnutí/vypnutí.
10. **QuickCapture:** Zapnutí/vypnutí. Pokud je kamera vypnutá, stiskněte tlačítko spouště pro rychlé nahrávání.
11. **Předběžné nahrávání:** Zapnutí/vypnutí. Před zahájením nahrávání uložte 10 nebo 15 minut záznamu.
12. **Časované snímání:** Použijte funkci časovaného snímání.
13. **Světelný indikátor:** Zapnutí/vypnutí.
14. **Zvuk:** Přepínání režimu zvuku. K dispozici jsou režimy: Stereo, Směrový

záznam zvuku, Automatická redukce větru a Aktivní redukce větru.

15. **Režim potápěčského pouzdra:** Zapnutí/vypnutí při nasazení/sejmutí potápěčského pouzdra. Režimy změníte pomocí tlačítka napájení.
16. **Sluchátka Bluetooth:** Vyhledávání a připojení sluchátek pomocí Bluetooth.
17. **Dálkové ovládání skrze Bluetooth:** Spárujte kameru s dalším zařízením pomocí funkce Bluetooth.
18. **Předvolby:** Přepínejte mezi přednastavenými režimy snímání a upravujte/přidávejte další parametry.
19. **Nastavení:** Zobrazuje aktuální nastavení kamery a umožňuje jejich úpravu.

NASTAVENÍ SPECIFIKACÍ SNÍMÁNÍ

Přejetím prstem směrem nahoru od spodní části obrazovky zobrazíte nabídku, kde můžete upravovat specifikace snímání (rozlišení, počet snímků za sekundu atd.).



V režimu 360°:

Režim snímání	Popis
Video	Rozlišení, snímková frekvence
Aktivní HDR	Rozlišení, snímková frekvence
Timelapse (časosběr)	Rozlišení, snímková frekvence, Interval
TimeShift	Rozlišení, snímková frekvence, rychlost
Bullet Time	Rozlišení, snímková frekvence
Nahrávání ve smyčce	Rozlišení, snímková frekvence, délka smyčky
Starlapase	Typ, rozlišení, doba trvání, časovač
Sériové snímání	Rozlišení, časovač, počet/trvání sériových snímků
Interval	Rozlišení, doba trvání, Interval
HDR fotografie	Rozlišení, časovač
Fotografie	Rozlišení, časovač

V režimu jednoho objektivu:

Režim snímání	Popis
Video	Poměr, rozlišení, snímková frekvence
Režim Me	Poměr, rozlišení, snímková frekvence
Nahrávání ve smyčce	Poměr, rozlišení, snímková frekvence, délka smyčky
FreeFrame Video	Poměr, rozlišení, snímková frekvence, zámek horizontu
Fotografie	Poměr, rozlišení, časovač

NASTAVENÍ PARAMETRŮ SNÍMÁNÍ

Přejetím prstem zprava doleva na dotykovém displeji zobrazíte nastavení parametrů snímání.



Rychlost závěrky	Doba, za kterou světlo pronikne do kamery. Čím rychlejší je rychlost závěrky, tím jasnější je snímek. Pro dynamické záběry nastavte rychlost závěrky vyšší a za zhoršených světelných podmínek naopak nastavte rychlost nižší.
Citlivost (ISO)	Vyjadřuje, jak je snímač citlivý na světlo. Vyšší citlivost znamená, že kamera dokáže zachytit více světla a získat tak jasnější obraz.
Hodnota kompenzace expozice (EV)	V automatickém režimu můžete nastavit hodnotu EV a pomoci si tak s přeexpozicí nebo podexpozicí.
Vyvážení bílé (WB)	Odstraňuje nereálné barvy a tóny, aby byly barvy zachyceny co nejděleji.

Stabilizace při slabém osvětlení	Stabilizuje pohyb kamery v prostředí se slabým osvětlením. V extrémních prostředích bude obraz tmavší a může se na něm vyskytovat blikání.
Filtr	Přidá různé barevné tóny a efekty.
Priorita obličeje	Upřednostňuje obličej z hlediska jasu.
Vyvážení expozice	Displej automaticky vyrovná expozici dle prostředí.

AUTOMATICKÁ A MANUÁLNÍ ÚPRAVA PARAMETRŮ

V režimu 360°:

Režim snímání	Automaticky	Manuálně
Video	Filtry, EV, stabilizace při slabém osvětlení, WB, vyvážení expozice	Filtry, rychlost závěrky, ISO, WB
Aktivní HDR	WB	
Timelapse (čiasoběr)	Filtry, EV, stabilizace při slabém osvětlení, WB, vyvážení expozice	Filtry, rychlost závěrky, ISO, WB
TimeShift	Filtry, EV, stabilizace při slabém osvětlení, WB, vyvážení expozice	Filtry, rychlost závěrky, ISO, WB
Bullet Time	Filtry, EV, WB	Filtry, WB
Nahrávání ve smyčce	Filtry, EV, stabilizace při slabém osvětlení, WB, vyvážení expozice	Filtry, rychlost závěrky, ISO, WB
Starlapse	EV, WB, vyvážení expozice	Rychlost závěrky, ISO, WB
Sériové snímání	Formát, EV, WB, vyvážení expozice	Formát, rychlost závěrky, ISO, WB
Interval	Formát, EV, WB, vyvážení expozice	Formát, rychlost závěrky, ISO, WB
HDR fotografie	Filtry, WB	WB
Fotografie	Formát, EV, WB, vyvážení expozice	Formát, rychlost závěrky, ISO, WB

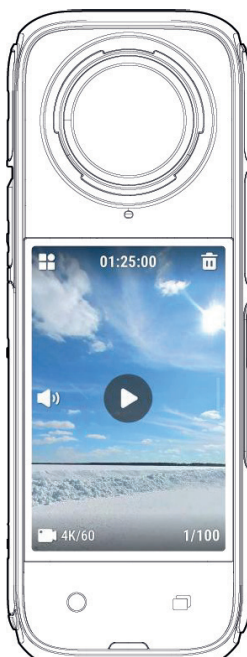
V režimu jednoho objektivu:

Režim snímání	Automaticky	Manuálně
Video	Filtry, EV, režim měření, stabilizace při slabém osvětlení, WB	Filtry, rychlost závěrky, ISO, WB

Režim Me	Filtry, EV, režim měření, stabilizace při slabém osvětlení, WB	Filtry, rychlost závěrky, ISO, WB
Nahrávání ve smyčce	Filtry, EV, režim měření, stabilizace při slabém osvětlení, WB	Filtry, rychlost závěrky, ISO, WB
FreeFrame Video	Filtry, EV, režim měření, stabilizace při slabém osvětlení, WB	Filtry, rychlost závěrky, ISO, WB
Fotografie	Formát, EV, režim měření, WB	Formát, rychlost závěrky, ISO, WB

ALBUM

Přejetím prstu z levé strany doprava vstoupíte na stránku "Album".



SVĚTELNÉ INDIKÁTORY

Kamera Insta360 X4 má dvě indikační diody LED, jednu na přední straně a jednu na zadní straně. Obě zobrazují stejné informace. Indikační světla můžete zapnout/vypnout v nabídce "Nastavení > Obecné".

Světelné indikátory	Stav kamery
Svítil modře.	Zařízení je zapnuto (pohotovostní režim/režim U-Disk/předběžné nahrávání).
Tříkrát blikne modře.	Spuštění snímání pomocí funkce QuickCapture.
Pětkrát blikne modře.	Vypnutí.
Svítil červeně (po úplném nabití zhasne).	Nabíjení (kamera je vypnutá).
Bliká červeně.	Nahrávání videa.
Bliká modře.	Aktualizace firmwaru.
Svítil sytá žlutá.	Nedostatečné úložiště/chyba souboru/chyba USB.
Bliká žlutě.	Žádná karta SD
Každých 5 sekund tříkrát blikne.	Režim U-Disk.
Tříkrát blikne žlutě.	Příliš nízká/vysoká teplota.
Bliká zeleně.	Stahování souborů do aplikace/synchronizace na cloud.

ÚLOŽNÝ PROSTOR

Používejte karty microSD formátu exFAT rychlostní třídy UHS-I a V30 nebo vyšší. Maximální podporovaný úložný prostor je 1 TB.

Doporučujeme používat oficiální paměťovou kartu dostupnou v obchodě Insta360. Pokud použijete jinou paměťovou kartu, podívejte se zda-li je kompatibilní s kamerou Insta360 X4.

Karta microSD	Model	Kapacita	Rychlostní třída
Insta360 MicroSD V30 A1	64 GB	64 GB	U3, A1, V30
	128 GB	128 GB	U3, A1, V30
Sandisk Extreme V30 A1	SDSQXVF-032G-GN6MA	128 GB	V30

Sandisk Extreme Pro V30 A1	SDSQXCQ-064G-GN6MA	64 GB	V30
Sandisk Extreme V30 A2	SDSQXAH-064G-GN6GN	64 GB	U3, A2, V30
	SDSQXAA-128G-GN6GN	128 GB	U3, A2, V30
	SDSQXAV-256G-GN6GN	256 GB	U3, A2, V30
	SDSQXA1-512G-ZN6MA	512 GB	U3, A2, V30
	SDSQXA1-1T00G-ZN6MA	1 TB	U3, A2, V30
Sandisk Extreme Pro V30 A2	SDSQXCU-064GB-GN6MA	64 GB	U3, A2, V30

FORMÁTOVÁNÍ KARTY

Doporučujeme pravidelně přenášet soubory z kamery do telefonu nebo počítače a kartu microSD formátovat. Přejdete tak problémům s úložištěm.

Formátování skrze kameru Insta360 X4

1. Vložte kartu microSD do zařízení Insta360 X4.
2. Zapněte kameru.
3. Přejetím prstem směrem dolů na dotykové obrazovce otevřete nabídku s nastavením.
4. Klepněte na *"Nastavení > Úložiště kamery > Formátovat"*.

Formátování skrze aplikaci Insta360

1. Připojte kameru Insta360 X4 k telefonu prostřednictvím aplikace Insta360.
2. Otevřete aplikaci a klepněte na *"Nastavení > Další nastavení > Úložiště kamery > Formátovat"*.

Poznámka: Při formátování microSD karty pomocí počítače musí být karta formátu exFAT. Velikost alokační jednotky nechte ve výchozím nastavení.

MOBILNÍ APLIKACE

Připojení k mobilní aplikaci Insta360

1. Stáhněte si mobilní aplikaci z App Store nebo Google Play.
2. Stisknutím tlačítka napájení zapněte kameru Insta360 X4.
3. V chytrém telefonu povolte připojení Wi-Fi a Bluetooth.
4. Otevřete aplikaci Insta360 a klikněte na ikonu fotoaparátu ve spodní části rozhraní. Podle pokynů na obrazovce aktivujte kameru.
5. Pokud se k aplikaci Insta360 připojujete poprvé, musíte nejprve autorizovat připojení na dotykové obrazovce.

Poznámka: Heslo Wi-Fi fotoaparátu můžete jednoduše změnit na stránce nastavení mobilní aplikace.

Stále se nemůžete připojit k mobilní aplikaci Insta360?

1. Zkontrolujte, zda-li má mobilní aplikace Insta360 oprávnění k síti, oprávnění k Bluetooth a oprávnění k místní síti.
2. Zkontrolujte, zda je zařízení Insta360 X4 dostatečně blízko telefonu.

ÚPRAVY

Záběry můžete prohlížet a upravovat v mobilní aplikaci Insta360 nebo skrze počítačový software Insta360 Studio.

Úpravy v aplikaci Insta360

1. Připojte kameru Insta360 X4 k aplikaci Insta360.
2. Přejděte na stránku "Úpravy". Materiál můžete upravovat pomocí tlačítek "Vytvořit video" nebo "Automatická úprava". Vyzkoušejte AI šablony, motivy a efekty.

Klíčové snímky

1. Procházejte časovou osu videa a nejděte bod, který chcete upravit.
2. Perspektivu a úhel záběru změníte přejetím po obrazovce. Stisknutím jej přiblížíte.
3. Klepnutím na žlutou ikonu "Plus" přidáte klíčový snímek na časovou osu. Při podržení obrazovky se budou nepřetržitě přehrávat záběry ze zvolené perspektivy.

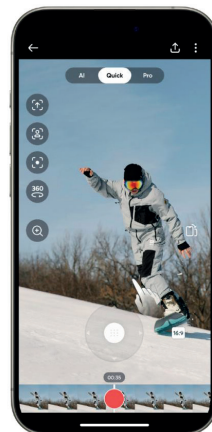
Funkce sledování

1. Klepnutím na ikonu kamera automaticky rozpozná a sleduje detekovaný objekt počas celého videa.
2. Dlouhým stisknutím obrazovky vyberte objekt a poté klepněte na "Spustit sledování". Umělá inteligence bude objekt automaticky sledovat v průběhu celého videa.

Rychlá úprava

1. Přejeďte prstem po obrazovce, pohněte telefonem nebo pomocí joysticku upravte úhel záběru. Aplikace tyto pohyby zaznamená do vašeho videa.
2. Funkce automaticky vygeneruje pohled z přední a zadní perspektivy a 360° video. Toto nastavení můžete kdykoli změnit.

Poznámka: Před nahráváním zapněte na kameře funkci AI Highlights Assistant. Pokud algoritmus nedokáže analyzovat a vygenerovat různé úhly pohledu, ikona zešedne a pro daný klip nelze použít.



Insta360 Studio

1. Stáhněte si aplikaci Insta360 Studio do počítače z oficiálních webových stránek Insta360.
2. Připojte kameru Insta360 X4 nebo kartu microSD do počítače.
3. Importujte média do počítače.
4. Pomocí rozsáhlých nástrojů v knihovně Insta360 Studio můžete upravovat vámi pořízené materiály.

PŘENOS SOUBORŮ

Připojte kameru Insta360 X4 k telefonu nebo počítači pomocí přiloženého kabelu USB-C. Vyberte soubory, které chcete přetáhnout, zkopírujte je do počítače a pomocí aplikace Insta360 nebo softwaru Insta360 Studio je upravte.

STAŽENÍ SOUBORŮ DO TELEFONU

Bezdrátové připojení (iOS/Android):

1. Připojte kameru Insta360 X4 k aplikaci Insta360.
2. Otevřete stránku "Album" v mobilní aplikaci.
3. Klepněte na ikonu v pravém horním rohu a vyberte soubory, které chcete přenést.
4. Klepnutím na "Export" soubory uložíte do telefonu.
5. Během exportu nevypínejte aplikaci ani nezamykejte telefon.

Pokud nelze telefon spárovat s aplikací, postupujte následovně:

1. Aktualizujte kameru i aplikaci na nejnovější verzi firmwaru.

2. Zkontrolujte v telefonu nastavení Wi-Fi a zjistěte, zda-li je připojen. Pokud ne, zadejte heslo a před dalším pokusem telefon i kameru restartujte. Pokud se stále nelze připojit, odstraňte v telefonu síť Wi-Fi kamery Insta360 X4 a zkuste se znovu připojit.
3. Zkontrolujte, zda-li má aplikace Insta360 oprávněný přístup k funkci Bluetooth a GPS. V zařízeních se systémem Android zakažte funkci WLAN+ nebo automatické připojování k Wi-Fi. V zařízeních se systémem iOS přejděte do systémového nastavení, vyberte "Insta360" a aktivujte "Místní síť".

PŘENOS SOUBORŮ DO POČÍTAČE

Přenos souborů ze zařízení Insta360 X4 do počítače (Mac/Windows):

1. Připojte kameru k počítači pomocí přiloženého kabelu USB-C.
2. Zapněte kameru a vyberte "Režim jednotky USB". Počkejte, dokud počítač nerozpozná zařízení Insta360 X4.
3. Otevřete složku "DCIM > Camera01" a zkopírujte média do počítače.

Pokud se nelze připojit ke kameře, postupujte následovně:

1. Zkontrolujte, zda-li je firmware kamery Insta360 X4 aktuální.
2. K přenosu souborů použijte oficiální datový kabel, protože kabely třetích stran mohou mít problémy s kompatibilitou.
3. Ujistěte se, že je kamera zapnutá.
4. Zkontrolujte kartu microSD.

Přenos souborů mezi aplikací Insta360 a počítačem Mac:

iPhone

1. Připojte iPhone k Macu.
2. V okně "Finder" na Macu vyberte "iPhone".
3. V horní části okna Finder klikněte na položku "Soubory" a poté proveďte:

- **Přenos z Macu do iPhoneu:** Přetáhněte soubor nebo vybrané soubory z Macu do mobilní aplikace Insta360 v seznamu.

- **Přenos z iPhoneu do Macu:** přeneste iPhone do Macu, kliknutím na malý trojúhelník vedle aplikace Insta360 zobrazte její soubory v iPhoneu a přetáhněte požadované soubory do složky v Macu.

Poznámka: Složka musí být pojmenována IMPORT. Po přenosu souborů restartujte aplikaci Insta360, aby se soubory zobrazily.

Android

1. Nainstalujte si do Macu aplikaci Android File Transfer.
2. Připojte telefon se systémem Android k počítači Mac a otevřete aplikaci An-

droid File Transfer.

3. Najděte *"data > com.arashivision insta360akiko > files > Insta360OneR > galleryOriginal"*.
4. Procházejte soubory a složky v zařízení Android, poté je zkopírujte a vložte do složky v počítači Mac.

Přenos souborů mezi aplikací Insta360 a počítačem systému Windows:

iPhone

1. Nainstalujte iTunes do počítače. Připojte iPhone k počítači, otevřete iTunes a poté dokončete autorizační proces podle pokynů.
2. Po úspěšné autorizaci klikněte na ikonu iPhone v levém horním rohu, poté se zobrazí soubory iPhone.
3. Klikněte na *"File Sharing"* (sdílení souborů) a ze seznamu vyberte *"Insta360"*. Poté proveďte jeden z následujících kroků:

- **Přenos z iPhone do počítače se systémem Windows:** vyhledejte složku DCIM a klikněte na tlačítko uložit.

- **Přenos z počítače s Windows do iPhone:** vytvořte novou složku, pojmenujte ji IMPORT a zkopírujte do ní fotografie/videa. Nahradte složku IMPORT v mobilní aplikaci Insta360.

Android

1. Připojte telefon se systémem Android k počítači a poté v části *"Připojeno přes USB"* na telefonu vyberte možnost *"Spravovat soubory"*.
2. Klikněte na *"Můj počítač/Tento počítač"*, vyhledejte model telefonu a klikněte na *"Interní úložiště"*.
3. Najděte *"data > com.arashivision insta360akiko > files > Insta360OneR > galleryOriginal"* a poté proveďte jeden z následujících kroků:

- **Přenos ze systému Android do počítače se systémem Windows:** zkopírujte složku nebo soubory do počítače.

- **Přenos z počítače se systémem Windows do systému Android:** zkopírujte soubory do této složky z počítače.

ÚDRŽBA

AKTUALIZACE FIRMWARU

Pro zařízení Insta360 X4 jsou k dispozici pravidelné aktualizace firmwaru, které zajišťují efektivní provoz zařízení. Pro dosažení optimálních výsledků aktualizujte zařízení na nejnovější verzi. Před aktualizací se ujistěte, že má zařízení Insta360 X4 alespoň 20 % baterie.

Aktualizace prostřednictvím aplikace Insta360:

Připojte zařízení k mobilní aplikaci Insta360. Pokud je k dispozici nová aktualizace firmwaru, aplikace vás automaticky upozorní. Při aktualizaci firmwaru postupujte podle pokynů na obrazovce.

Pokud se aktualizace firmwaru nezdaří, zkontrolujte následující a proveďte aktualizaci znovu:

1. Ujistěte se, že je kamera v blízkosti telefonu.
2. Nechte aplikaci Insta360 po dobu aktualizace spuštěnou.
3. Ujistěte se, že má telefon silné a stabilní připojení k internetu.

Aktualizace prostřednictvím počítače:

1. Ujistěte se, že je Insta360 X4 zapnutá.
2. Připojte kameru k počítači pomocí přiloženého kabelu USB-C.
3. Stáhněte si do počítače nejnovější verzi firmwaru z oficiálních webových stránek Insta360.
4. Jakmile počítač rozpozná zařízení Insta360 X4, zkopírujte soubor "*Insta360X4.bin*" do výchozího adresáře kamery.

CHRÁNIČE OBJEKTIVU

Kamera Insta360 X4 se dodává se standardními chrániči objektivu. Pro účinnější ochranu použijte prémiový kryt objektivu (prodáván samostatně). Chrániče jsou z tvrzeného skla a poskytují kompletní ochranu před nárazy a poškrábáním.

1. Před instalací chráničů se ujistěte, že jsou objektivy a chrániče čisté. Instalaci provádějte vždy v čistém a suchém prostředí. Pokud jsou chrániče znečištěné, očistěte je vodou a měkkým hadříkem.
2. Chrániče objektivu nejsou určeny pro použití pod vodou. Před použitím potápěčského pouzdra chrániče sejměte a vypněte režim "*Lens Guards*".
3. Při montáži/demontáži chráničů dávejte pozor, abyste nepoškrábali objektiv kamery Insta360 X4.

VODOTĚSNOST PRODUKTU

1. Kamera Insta360 X4 je vodotěsná do hloubky 10 metrů.
2. Pro delší používání pod vodou používejte potápěčské pouzdro. S pouzdem je zařízení vodotěsné do hloubky 50 metrů.
3. Zkontrolujte, zda je kryt portu USB zbaven nečistot nebo cizích předmětů.

Ujistěte se, že je zcela uzavřen před použitím pod vodou. Oranžové indikační značky musí být zcela zakryty.

4. Po použití v mořské vodě kameru ponořte do sladké vody na dobu alespoň 5 až 10 minut. Lehce ji opláchněte a poté ji důkladně osušte měkkým hadříkem. Před dalším použitím počkejte, dokud nebude kamera zcela suchá.

Pro zachování vodotěsnosti dodržujte následující pokyny:

1. K vysoušení kamery Insta360 nepoužívejte fén, mohl by negativně ovlivnit funkci mikrofonu a reproduktoru.
2. Nepoužívejte kameru po dobu delší než 60 minut mimo doporučený teplotní rozsah (-20 °C až 40 °C) nebo ve vlhkém prostředí.
3. Neskladujte kameru v prostředí s vysokou teplotou nebo vlhkostí.
4. NESKÁKEJTE s kamerou do vody, silný náraz by mohl zařízení poškodit.

ČIŠTĚNÍ KAMERY

1. Pokud se na krytu objektivu a baterie nacházejí cizí předměty (písek, vlasy), očistěte je vodou nebo použijte měkký suchý hadřík.
2. Ujistěte se, že slot pro kartu microSD je zbaven prachu, nečistot a písku, abyste zajistili, že fotoaparát bude správně fungovat.

BEZPEČNOSTNÍ INFORMACE

Upozornění

1. Výrobek používejte pouze při teplotách od -20 °C až 40 °C.
2. Nenabíjejte baterii ihned po použití, teplota baterie může být příliš vysoká. Nabíjení baterie v prostředí s teplotou vyšší než 40 °C může vést k jejímu rozšíření, vytečení, přehřátí nebo poškození.
3. Pokud výrobek delší dobu nepoužíváte (např. 3 měsíce nebo déle), může dojít k vybití baterie. Abyste mohli znovu výrobek zapnout, nabijte jej.
4. Nenechávejte výrobek v blízkosti zdrojů tepla, jako je topná pec nebo radiátor. V horkých dnech nenechávejte kameru uvnitř vozidla.
5. Výrobek nepouštějte na zem a vyhýbejte se silným nárazům. Nepokládejte na výrobek těžké předměty.
6. Na čištění výrobku nepoužívejte žádné tekuté chemické čisticí prostředky.

Poznámka:

- Vyhněte se nechtěným pádům zařízení Insta360 X4, mohlo by dojít k poškození složitých součástí uvnitř kamery.
- Uchovávejte zařízení Insta360 X4 mimo dosah písku a prachu.

TECHNICKÉ SPECIFIKACE

Název produktu	Insta360 X4
Hmotnost	203 g
Rozměry (Š×V×H)	46 × 123,6 × 37,6 mm
Počet mikrofonů	4
Kapacita baterie	2290 mAh
Doba nabíjení	80 % za 38 minut (9 V 2 A) 100 % za 55 minut (9 V 2 A)
Doba provozu	135 minut
Provozní teplota	-20 °C až 40 °C
Vodotěsnost	Bez potápěčského pouzdra: 10 m S potápěčským pouzdem: 50 m
Rozhraní Bluetooth	BLE 5.2
Wi-Fi	2,4 GHz, 5 GHz 802.11 a/b/g/n/ac
USB	3.0 Typ-C
Objektiv	6osý gyroskop
Velikost snímače	1/2"
Světelnost	F1.9
Ohnisková vzdálenost	6,7 mm
Rozlišení videa	<p>Režim 360°: 8K: 7680×4320@30/25/24fps 5,7K+: 5760×2880@30/25/24fps 5,7K: 5760×2880@60/50/30/25/24fps 4K: 3840×1920@100/60/50/48/30/25/24fps</p> <p>Režim jednoho objektivu: 4K: 3840×2160@60/50/30/25/24fps 2.7K: 2720×1536@60/50/30/25/24fps 1080p: 1920x1080@60/50/30/25/24fps</p> <p>Režim Me: 4K: 3840×2160@30/25/24fps 2.7K: 2720×1536@120/100/60/50fps 1080p: 1920x1080@120/100/60/50fps</p>
Rozlišení fotografie	72MP (11904x5952) 18MP (5888x2944)
Formát videa	Režim jednoho objektivu: MP4 Režim 360°: INSV
Formát fotografie	INSP, DNG

Režimy videa	Video, Aktivní HDR, Timelapse, TimeShift, Bullet Time, Pre-recording, Nahrávání ve smyčce
Fotografické režimy	Fotografie, HDR fotografie, Interval, Starlapse, Burst
Barevné profily	Standard, Live, Flat
Kódování videa	H.265, H.264
Max. přenos. rychlost videa	200 Mb/s
Rozsah ISO	100-6400
Rychlost závěrky	Foto: 1/8000 - 120s Video: 1/8000 - na hranici fps
Formát zvuku	48 kHz, 16 bitů, AAC

VYLOUČENÍ ODPOVĚDNOSTI

Pečlivě si prosím přečtěte tyto pokyny. Při používání kamery a jejího příslušenství je nezbytné se seznámit s těmito pokyny.

Za provoz kamery a následky spojené s provozem kamery je plně odpovědný její uživatel. Výrobce kamery, Arashi Vision Inc., ani distributor STABLECAM s.r.o. nenesou žádnou odpovědnost za nesprávný provoz kamery, za škody vzniklé v souvislosti s provozem kamery, zranění, pokuty nebo jinou právní odpovědnost, přímou či nepřímou, vzniklou během provozu kamery nebo při používání jejího příslušenství.

Před každým použitím se ujistěte, že jsou kamera a její příslušenství v dobrém stavu a že pracují správně. Pokud jeví známky poškození, okamžitě ukončete jejich provoz.

RECYKLACE (Evropská unie)

Elektrická zařízení opatřená symbolem přeškrtnuté popelnice nesmějí být vyhazována do běžného domácího odpadu, namísto toho je nutno je odevzdat ve specializovaném zařízení pro sběr a recyklaci. V zemích EU (Evropské unie) nesmějí být elektrická zařízení vyhazována do běžného domácího odpadu (WEEE - Waste of Electrical and Electronic Equipment - Likvidace elektrických zařízení, směrnice 2002/96/EG). Nežádoucí zařízení můžete dopravit do nejbližšího zařízení pro sběr nebo recyklačního střediska. Zařízení poté budou likvidována nebo recyklována bezpečným způsobem zdarma. Odevzdáním nežádoucího zařízení můžete učinit důležitý příspěvek k ochraně životního prostředí.



STABLECAM s.r.o.

Oficiální distributor Insta360 pro Českou a Slovenskou republiku

Doubravice 110, 533 53 Pardubice, Česká republika
+420 463 358 710 | podpora@stablecam.com

www.stablecam.com | www.insta360.tech