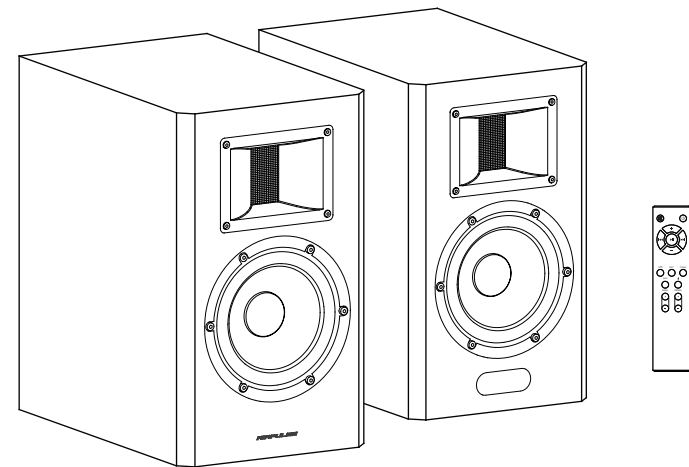


AIRPULSE®

Dongguan Platinum Audio Systems Co., LTD
No. 2 East Industry Road, Songshan Lake National High-tech
Industrial Development Zone, Dongguan 523808 China
www.airpulseaudio.com

Printed in China

AIRPULSE®



A300Pro

Active Speaker Systems

User manual | Mode d'emploi

Important safety instruction

Please read the following contents carefully before turning on your equipment; and follow the instructions below.
Keep this information around for future reference.

1. Please read the instructions carefully. Keep it in safe place for future reference
2. Heed all warnings.
3. Follow all instructions.
4. Do not install near any heat sources such as radiators, heat registers, stoves, or other apparatus (including amplifiers) that produce heat.
5. Do not defeat the safety purpose of the polarized or grounding-type plug. A polarized plug has two blades with one wider than the other. A grounding type plug has two blades and a third grounding prong. The wide blade or the third prong are provided for your safety. If the provided plug does not fit into your outlet, consult an electrician for replacement of the obsolete outlet.
6. Protect the power cord from being walked on or pinched particularly at plugs, convenience receptacles, and the point where they exit from the speaker.
7. Only use attachments/accessories specified by the manufacturer.
8. Unplug this speaker during lightning storms or when unused for long periods of time.
9. Before connecting speakers to power source, please turn off the power switch and make sure the volume is set at minimum level.
10. Please do not place power cable and signal cable near heat source (such as electric heater and radiator).
Do not leave cables where they can easily be stepped on or compressed.
11. Use electric outlets that allow power cable be pulled out easily. When speakers are not being used for an extended period of time, please turn off power switch and disconnect power plug.
12. In order to avoid damage from thunder and lightning, turn off power switch and disconnect speaker from power source during a rain storm.
13. Please do not drag power cable when disconnecting from wall socket. Hold power cord firmly at the top to unplug from the wall socket.
14. Use the speakers only within voltage specifications. Using the speakers with voltage higher than specifications is dangerous and can cause equipment damage, fire damage or bodily injury.
15. These speakers do not include any self serviceable parts. Do not attempt to open the speaker to uninstall any parts or do any type of modifications. If problems occur during use please contact professional technicians only for repair.
16. Please refer to the trouble shooting section in owner's manual for common operation errors and to determine possible malfunction.
17. Please do not place speakers in places where they can be easily hit by falling objects or dropping and splashing liquid. Do not place any lit fire (such as candle) on top of speaker as this may lead to fire hazard.
Do not place any liquid containers on top of speaker as this may fall on speakers and causing electric shock and damage to speaker.
18. Place speakers in a stable position so they will not easily fall off causing damage and injury.
19. Place speakers in a well ventilated and dry position, far from direct sunlight, heat source, vibration, dust, moist or extremely cold condition. For optimal performance, please leave at least 20 cm distance space around the speaker.
20. Please do not use speaker at maximum volume for an extended period of time, This may cause damage to your hearing.
21. Before moving the speakers, please first turn off power switch and disconnect from power source.
22. When the following symptoms occur, please turn off power switch and disconnect from power source:
 - Power cable or plug is worn or damaged.
 - Abnormal odor or smoke is detected.
 - Small objects falling inside the speaker.
 - Sudden break off while playing music.
 Consult a professional repair technician to diagnose and repair the speaker.
23. Do not use chemical solvent to clean the surface of speaker. To avoid surface damage, use a clean and soft cloth only.
24. Do not use the speakers in proximity closer than 22 cm to individuals wearing cardiac pacemaker or defibrillator.

Important safety instruction

Warning:

1. Use the same type of battery only to replace battery in remote control.
2. Never disassemble, smash, or compress battery inside remote control; or toss it into a fire.
3. Please stop using the remote control if it has the appearance of bulging, leaking, discoloring or any other abnormal symptoms. Improper use of battery can cause explosion or leaking which leads to burn or other bodily injury. Please dispose battery by referring to local legislation.



Excessively loud music may lead to hearing loss. Please keep the volume in a safe range.



Correct Disposal of this product. This marking indicates that this product should not be disposed with other household wastes throughout the EU. To prevent possible harm to the environment or human health from uncontrolled waste disposal, recycle it responsibly to promote the sustainable reuse of material resources. To return your used device, please use the return and collection systems or contact the retailer where the product was purchased. They can take this product for environmental safe recycling.



Use only with the cart, stand, tripod, bracket, or table specified by the manufacturer, or sold with the speakers. When a cart is used, use caution when moving the cart/speakers combination to avoid injury from tip-over.

Power warning:

1. Place the product near the power outlet for easy use.
2. Before use, make sure that the operating voltage is the same as your local power supply. Correct operating voltage can be found on the product plate.
3. For safety purpose, unplug the product during lightning storms or when unused for extended periods of time.
4. Under normal conditions, the power supply may get hot. Please keep good ventilation in the area and exercise caution.
5. Safety warning labels on the housing or bottom of the product or power adaptor.



This symbol is to alert the user to the presence of un-insulated dangerous voltage within the product's enclosure that may be of sufficient magnitude to constitute a risk of electric shock to persons.



This symbol is to warn the user not to disassemble the enclosure of the product and there is no user-replaceable part inside. Take the product to an authorized service center for repair.



This symbol indicates that the product is for indoor use only.

WARNING! The unit is of Class I construction and must be connected to a mains socket outlet with a protective earthing connection. Where the mains plug is used as the disconnect device, the disconnect device shall remain readily operable.

For wireless product:

1. Wireless product may generate shortwave radio frequencies and interfere with the normal use of other electronic devices or medical equipment.
2. Turn off the product when it's disallowed. Do not use the product in medical facilities, on airplane, at gas stations, near automatic gates, automatic fire alarm system or other automated devices.
3. Do not use the product in the vicinity of a pacemaker within a 20cm range. The radio waves may affect the normal operation of the pacemaker or other medical devices.

Important safety instruction

FCC Regulatory Compliance

Warning: changes or modifications not expressly approved by the party responsible for compliance could void the user's authority to operate the equipment.

Note: This equipment has been tested and found to comply with the limits for a Class B digital device, pursuant to Part 15 of the FCC Rules. These limits are designed to provide reasonable protection against harmful interference in a residential installation. This equipment generates, uses and can radiate are designed to provide reasonable protection against harmful interference in a residential installation.

However, there is no guarantee that interference will not occur in a particular installation. If this equipment does cause harmful interference to radio or television reception, which can be determined by turning the equipment off and on, the user is encouraged to try to correct the interference by one or more of the following measures:

- Reorient or relocate the receiving antenna.
- Increase the separation between the equipment and receiver.
- Connect the equipment into an outlet on a circuit different from that to which the receiver is connected.
- Consult the dealer or an experienced radio/TV technician for help.

RF Exposure Compliance

This equipment complies with FCC radiation exposure limits set forth for an uncontrolled environment. This equipment should be installed and operated with minimum distance 20cm between the radiator and your body. This transmitter must not be co-located or operating in conjunction with any other with minimum distance 20cm between the radiator and your body. This transmitter must not be co-located or operating in conjunction with any other antenna or transmitter.

ISED Regulatory compliance

This device contains licence-exempt transmitters that comply with Innovation, Science and Economic Development Canada's licence-exempt RSS(s). Operation is subject to the following two conditions:
This device may not cause interference.
This device must accept any interference, including interference that may cause undesired operation of the device.

L'émetteur exempt de licence contenu dans le présent appareil est conforme aux CNR d'Innovation, Sciences et Développement économique Canada applicables aux appareils radio exempts de licence. L'exploitation est autorisée aux deux conditions suivantes :
L'appareil ne doit pas produire de brouillage;
L'appareil doit accepter tout brouillage radioélectrique subi, même si le brouillage est susceptible d'en compromettre le fonctionnement.

This equipment complies with IC RSS-102 radiation exposure limits set forth for an uncontrolled environment.

This equipment should be installed and operated with minimum distance 20cm between the radiator and your body.

Cet équipement est conforme aux limites d'exposition aux radiations IC CNR-102 établies pour un environnement non contrôlé. Cet équipement doit être installé et utilisé avec une distance minimale de 20 cm entre le radiateur et votre corps.

Important safety instruction

The statements for 5.8G module:

This device complies with Part 15 of the FCC Rules. Operation is subject to the following two conditions:

- (1) this device may not cause harmful interference, and
- (2) this device must accept any interference received, including interference that may cause undesired operation.

Changes or modifications do not expressly approved by the party responsible for compliance could void the user's authority to operate the equipment.

Please notice that if the FCC identification number is not visible when the module is installed inside another device, then the outside of the device into which the module is installed must also display a label referring to the enclosed module. This exterior label can use wording such as the following: "Contains FCC ID: Z9G-EDF24" any similar wording that expresses the same meaning may be used.

This equipment complies with FCC radiation exposure limits set forth for an uncontrolled environment. This equipment should be installed and operated with a minimum distance of 20cm between the radiator & your body. This transmitter must not be co-located or operating in conjunction with any other antenna or transmitter.

The module is limited to OEM installation ONLY.

The OEM integrator is responsible for ensuring that the end-user has no manual instruction to remove or install module.

The module is limited to installation in mobile application;

A separate approval is required for all other operating configurations, including portable configurations with respect to Part 2.1093 and difference antenna configurations.

There is requirement that the grantee provide guidance to the host manufacturer for compliance with Part 15B requirements.

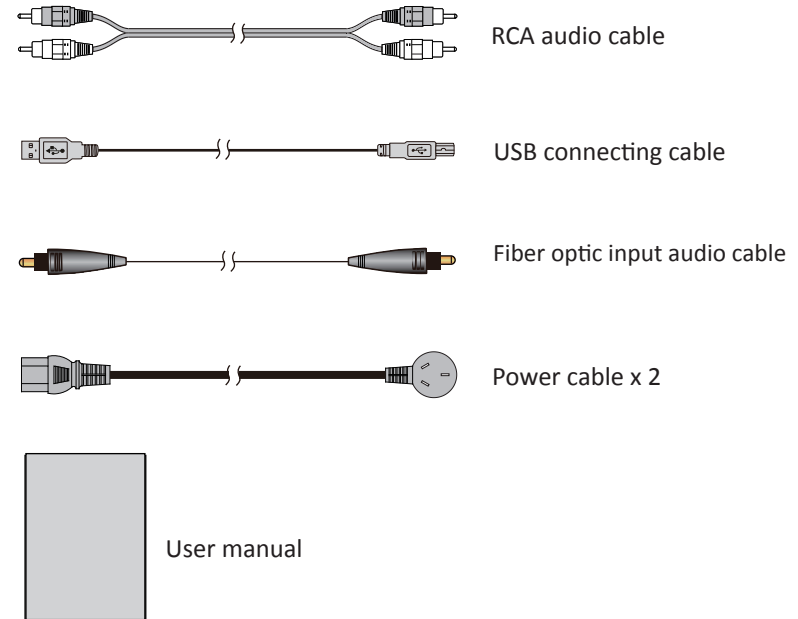
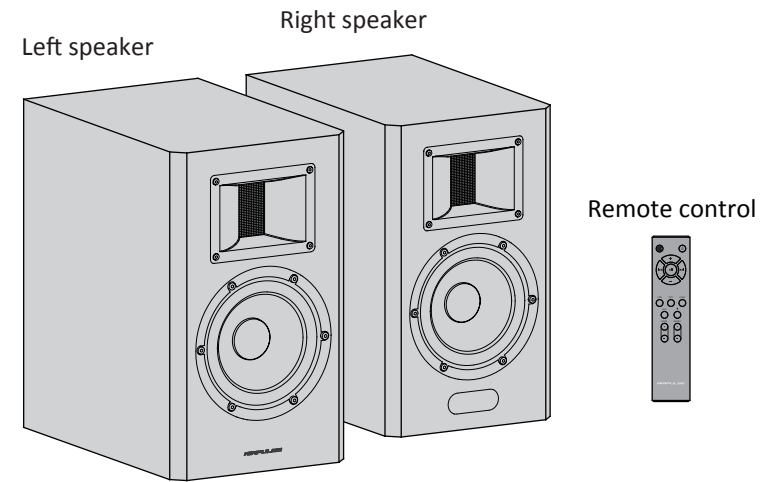
This device contains licence-exempt transmitter(s)/receiver(s) that comply with Innovation, Science and Economic Development Canada's licence-exempt RSS(s). Operation is subject to the following two conditions:

- (1) This device may not cause interference.
- (2) This device must accept any interference, including interference that may cause undesired operation of the device.

Catalog

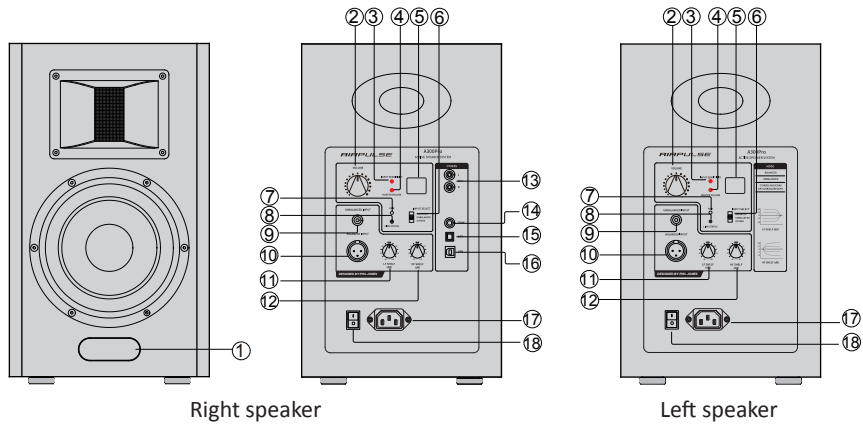
Box contents	6
Speakers illustration	7-8
Remote control illustration	9
Installing battery in remote control	10
Preparations	
Connect to playback devices	11
Connect to power source.....	11
Input selection switching	12
The left and right speakers pairing	12
Speakers placement	12
Playing	
Balanced input	13
Unbalanced input	14
Other inputs–AUX	15
Other inputs–Coaxial/Optical	16
Other inputs–USB	
1. Install the special driver	17
2. Set this product as the audio output device of PC	18
3. Play music on the PC	19
Other inputs–Bluetooth	20
Specifications/statement	21
Troubleshooting	22

Box contents



Note: Images are for illustrative purposes only and may differ from the actual product.

Speakers illustration



1.LED display window and remote receiving window

Displays the current audio source signal.

Also displays the master volume level and treble/bass level when adjusting volume and treble/bass level in other inputs (AUX/Coaxial/Optical/USB/Bluetooth).

2.Volume dial

Rotate to adjust volume level and input sensitivity;

When the "INPUT SELECT" switches are set at "OTHERS" positions, press to switch input signal.

When powered on, press and hold to enter standby; when in standby, press and hold to power on.

3.Input sensitivity indicator

When the "INPUT SELECT" switches are set at "BALANCED" and "UNBALANCED" positions, this indicator will be steady lit.

4.Volume indicator

When the "INPUT SELECT" switches are set at "OTHERS" positions, this indicator will be steady lit.

5.Volume and input sensitivity display window

When the "INPUT SELECT" switches are set at "BALANCED" and "UNBALANCED" positions, it will display the current input sensitivity value, ranging from -30 to +6dB.

When the "INPUT SELECT" switches are set at "OTHERS" positions, it will display the current volume level (0-60).

6.Input selection toggle switch

Slide the "INPUT SELECT" switches to "BALANCED" positions on both speakers when using XLR cables to respectively input signal to the left and right speakers;

Slide the "INPUT SELECT" switches to "UNBALANCED" positions on both speakers when using RCA audio cables to respectively input signal to the left and right speakers;

Slide the "INPUT SELECT" switches to "OTHERS" positions on both speakers when in the wireless connection mode.

Speakers illustration

7.Pairing button

The left and right speakers have been paired before leaving the factory. If the wireless connection fails to resume, please follow "The left and right speakers pairing" on page 12 to press the pairing buttons to re-pair.

8.Pairing indicator

Red indicator steady lit = the left and right speakers already paired.

Indicator flashing in a breathing pattern = the left and right speakers not connected or connection failed.

Professional operating mode: When the "INPUT SELECT" switches are set at "BALANCED" and "UNBALANCED" positions on both speakers, the left and right speakers can be operated separately and the treble/bass dial can be used to adjust treble/bass level.

Note: The treble/bass dials on the rear panels of both speakers only function in the balanced and unbalanced inputs, they do not function in the wireless connection mode.

9.Unbalanced input (RCA) port

Connect to RCA output port of audio source devices using RCA audio cable; connect the left and right speakers respectively.

10.Balanced input (XLR) port

Connect to audio source devices with balanced output port using XLR cable; connect the left and right speakers respectively.

11.Bass level adjustment

In the balanced or unbalanced inputs, bass level of both speakers can be adjusted respectively within a ± 6 dB range.

12.Treble level adjustment

In the balanced or unbalanced inputs, treble level of both speakers can be adjusted respectively within a ± 3 dB range.

Wireless connection mode of the left and right speakers: When selecting this mode, slide the "INPUT SELECT" switches to "OTHERS" positions on both speakers. Then audio source signal can be input from AUX, COAX, OPT or USB port; and Bluetooth devices can be connected via Bluetooth.

All functions of the remote control are available in the wireless connection mode.

13.AUX input port

Connect to RCA output port of audio source devices using RCA audio cable.

14.Coaxial input port

Connect to audio source devices with coaxial output port using coaxial cable.

15.Optical input port

Connect to audio source devices with optical output port using fiber optic input audio cable.

16.USB B type port

Connect to audio source devices with USB output port using USB cable.

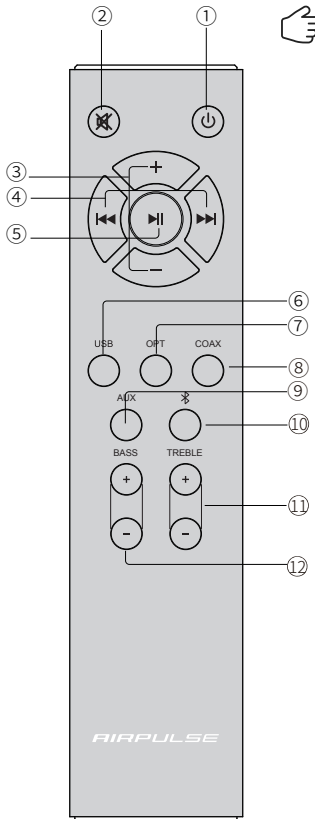
17.Power cord connector

Connect to plug of power cord.

18.Power switch

Turn on/off speaker power.

Remote control illustration



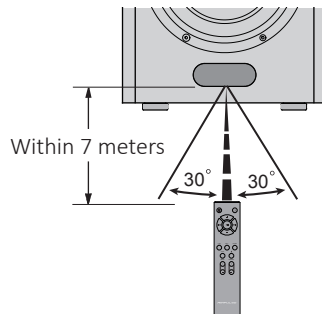
The remote control does not function in the balanced and unbalanced inputs, it functions in other inputs (AUX/Coaxial/Optical/USB/Bluetooth).

①	Standby button	Standby/power on
Volume control buttons		
②	Mute	Mute off speaker output
③	+/- Volume up/down	Adjust playing volume
Playback selection buttons		
④	Previous/next track	Previous/next track in Bluetooth/USB input
⑤	Play/pause	Play/pause in Bluetooth/USB input
Audio source selection buttons		
⑥	USB	USB input
⑦	OPT	Optical input
⑧	COAX	Coaxial input
⑨	AUX	AUX input
⑩	(Bluetooth)	Bluetooth input
Treble and bass buttons		
⑪	TREBLE +/-	Adjust treble level When in other inputs (AUX/Coaxial/Optical/USB/Bluetooth), please use the remote control to adjust the treble/bass level, it will auto-memory the treble/bass level set last time.
⑫	BASS +/-	Adjust bass level

How to operate remote control

Aim remote control at the remote control receiving window on the right speaker.

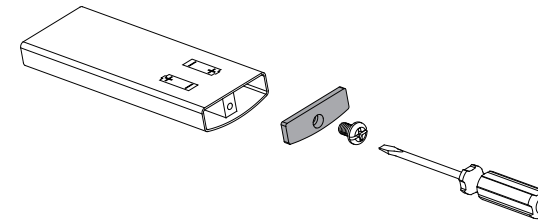
The optimum operational distance is within 7 meters. When the system receives remote control commands, displayed value of display window will alert or flash.



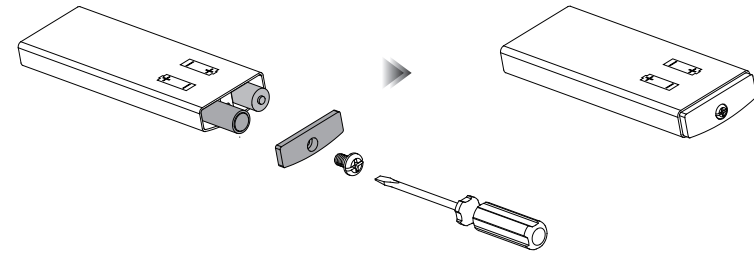
Installing battery in remote control

Install or replace remote control battery:

1. As the illustration shows, use a slotted screwdriver to remove the cover.



2. Place the two AAA batteries (note the "+" and "-" pole) into the remote control and close the battery cover.



Note

1. The battery life is normally about 6 months; please replace it when the remote control is not sensitive or the control distance to be shortened.

2. Discard the battery immediately in the event of battery leakage, paying attention not to touch the leaking materials.

If leaking is in contact with skin or gets in eyes/mouth, rinse immediately and seek emergency treatment immediately. Please clean the battery compartment thoroughly prior to installing new battery.

3. Never use the remote control in conditions below:

- Places with high humidity, e.g. a bathroom
- Places with high temperature, e.g. near a heater or stove
- Places with extremely low temperature
- In dusty places

4. Never mix old and new batteries. This will shorten new battery life or cause old battery leakage.

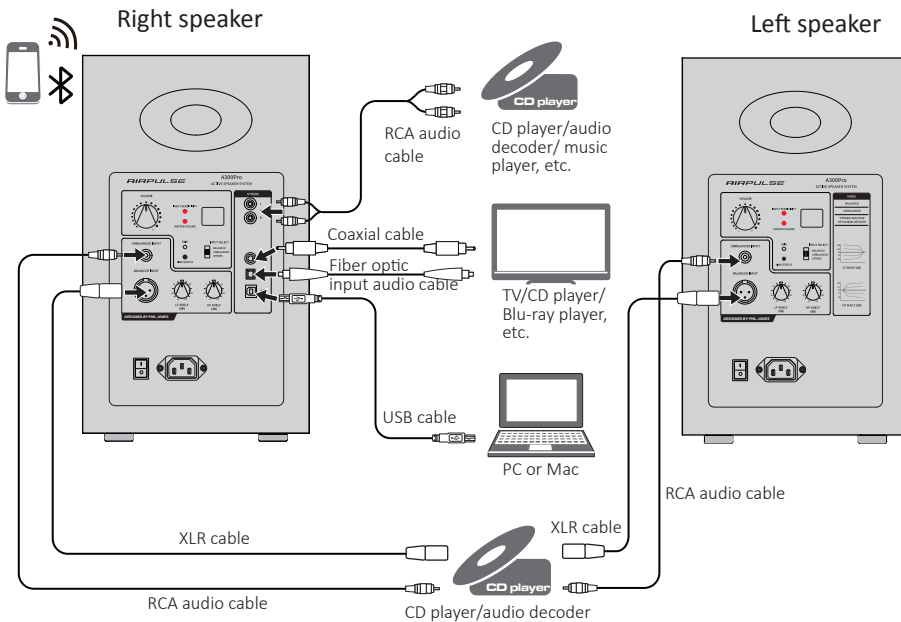
5. Remove the battery when unused for a long period of time to avoid battery leakage.

6. Never use this product when battery compartment is not securely closed, and keep the remote control away from children.

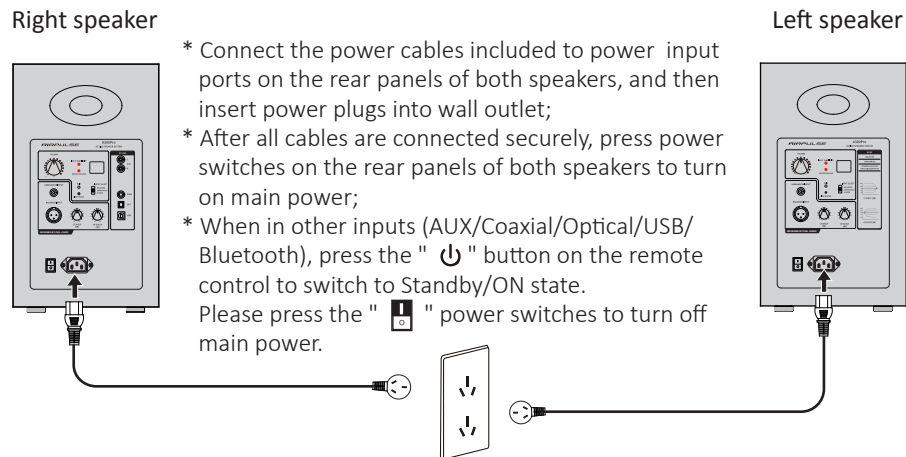
7. Never let children touch the battery. If the battery is accidentally swallowed, rush to hospital immediately.

Preparations

1. Connect to playback devices

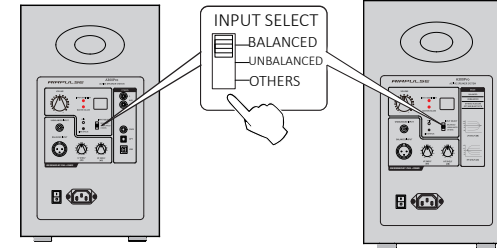


2. Connect to power source



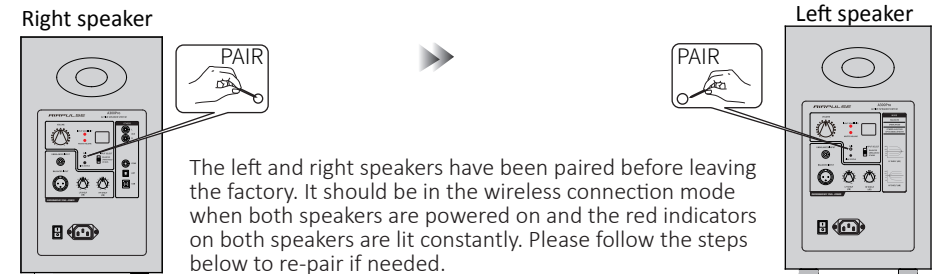
Preparations

3. Input selection switching



- * For the balanced input, slide the "INPUT SELECT" switches to the "BALANCED" positions on both speakers.
- * For the unbalanced input, slide the "INPUT SELECT" switches to the "UNBALANCED" positions on both speakers.
- * For other inputs (AUX/Coaxial/Optical/USB/Bluetooth), slide the "INPUT SELECT" switches to the "OTHERS" positions on both speakers, and use the remote control or press the "VOLUME" dial on the right speaker to select the desired audio source.

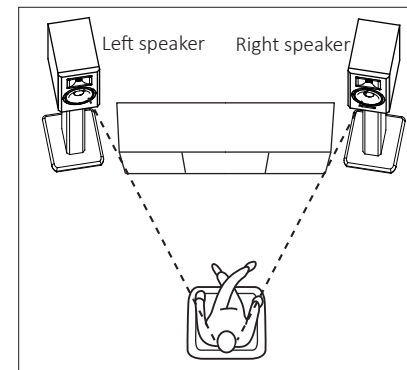
4. The left and right speakers pairing



1. Power on both speakers, first press the "PAIR" button on the rear panel of the right speaker, the pairing indicator will flash rapidly;
2. Then press and hold the "PAIR" button on the rear panel of the left speaker, the pairing indicator will flash rapidly;
3. Wait until the red indicators on both speakers are lit constantly. Then the pairing is complete and wireless connection is made.

Note: If the red indicators on both speakers are lit in a breathing pattern, it indicates that there is no connection or the connection is unsuccessful, please repeat the above steps.

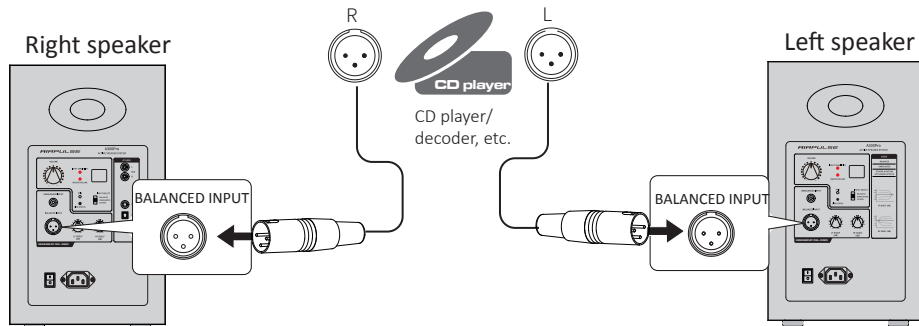
5. Speakers placement



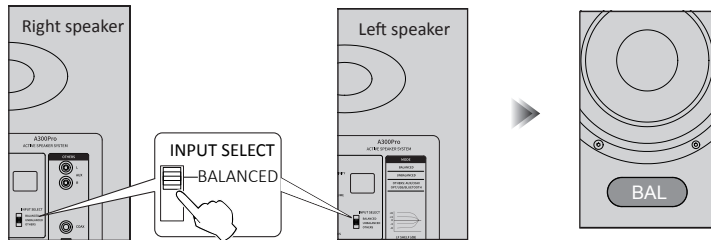
- * Place both speakers on a solid, leveled and steady surface.
- For the optimum sound positioning and layering, using the special stands of A300Pro is recommended.
- * For the optimum stereo sound effect, the listener can slightly adjust speaker angle.
- * For the most accurate sound and balance, the listener should be in the axis of equilateral triangle formed by the left and right speakers.
- * High frequency has a much higher directivity, and for more accurate sound effect the speaker's tweeter should be at ear level of the listener.

Balanced input

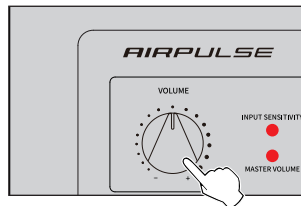
1. Connect the "BALANCED INPUT" ports on the rear panels of both speakers to audio source devices with balanced output port using XLR cables.



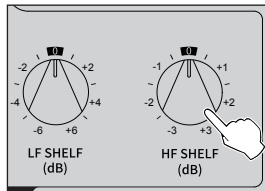
2. Slide the "INPUT SELECT" switches to the "BALANCED" positions on the rear panels of both speakers, LED display window on the right speaker will display "BAL".



3. Play music on the connected device, and use the "VOLUME" dials on the rear panels of both speakers to adjust volume to a desired level.



4. Use the treble/bass dials on the rear panels of both speakers to adjust to a desired treble/bass level in terms of room size and your preference.

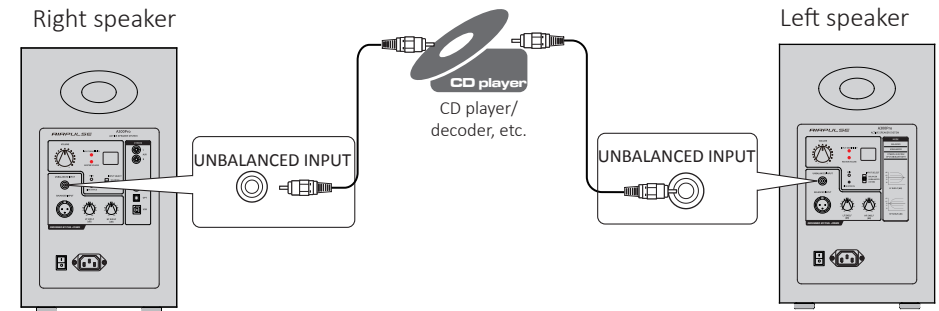


* XLR type interface is widely used in professional audio equipments. There are XLR interfaces on both speakers of A300Pro, supporting long-distance line transmission and reducing noise that may be picked up during transmission.

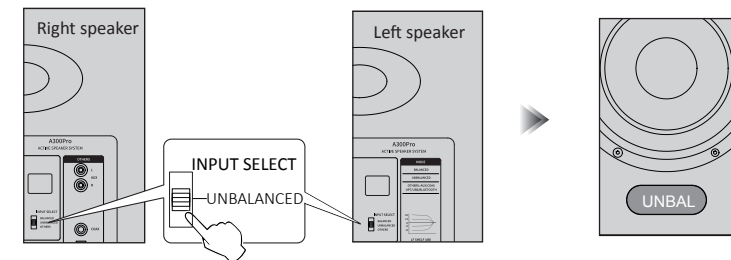
* There is no XLR cable attached in the package, and the users need to buy it on their own.

Unbalanced Input

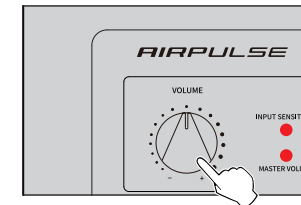
1. Connect the "UNBALANCED INPUT" ports on the rear panels of both speakers to audio source devices with RCA port using RCA audio cables.



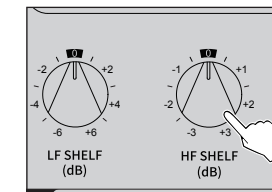
2. Slide the "INPUT SELECT" switches to the "UNBALANCED" positions on the rear panels of both speakers, LED display window on the right speaker will display "UNBAL".



3. Play music on the connected device, and use the "VOLUME" dials on the rear panels of both speakers to adjust volume to a desired level.

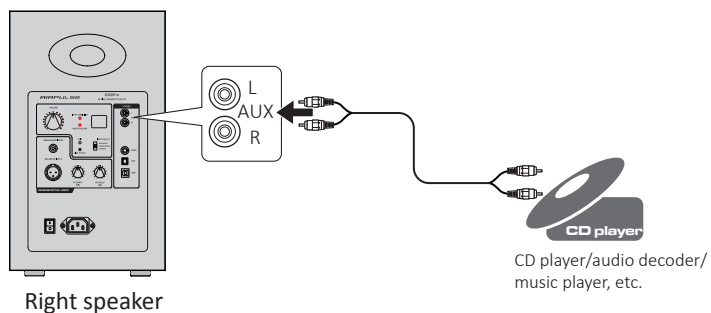


4. Use the treble/bass dials on the rear panels of both speakers to adjust to a desired treble/bass level in terms of room size and your preference.

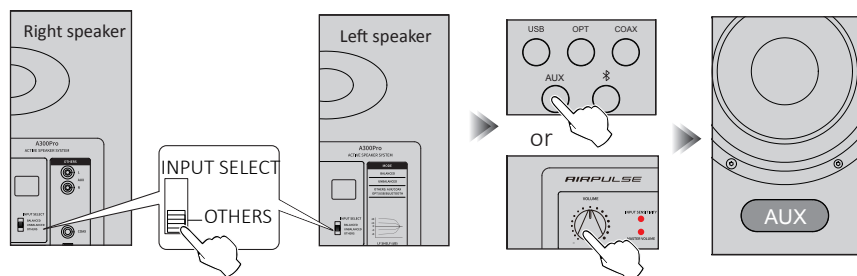


Other inputs - AUX

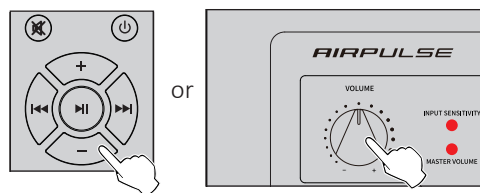
- In the wireless connection mode, insert RCA audio cable into AUX input port on the rear panel of the right speaker (pay attention to L/R connector matching); then connect RCA audio cable to audio source devices with RCA output port. (please ensure the left and right speakers have been paired)



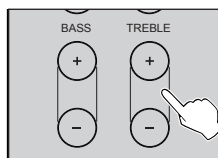
- Slide the "INPUT SELECT" switches to the "OTHERS" positions on the rear panels of both speakers, and press the "AUX" button on the remote control or press the "VOLUME" dial on the rear panel of the right speaker to select AUX input, LED display window on the right speaker will display "AUX".



- Play music on the connected device, and press the "+" / "-" button on the remote control or press the "VOLUME" dial on the rear panel of the right speaker to adjust volume to a desired level.

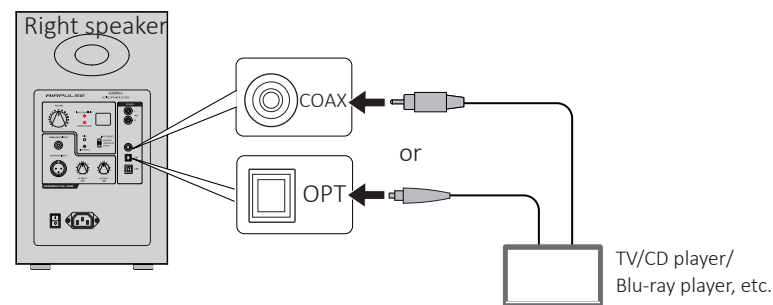


- Use the treble/bass button on the remote control to adjust treble/bass to a desired level in terms of room size and your preference.

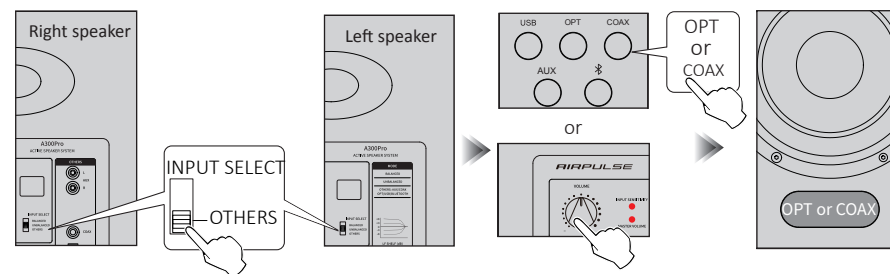


Other inputs - optical/coaxial

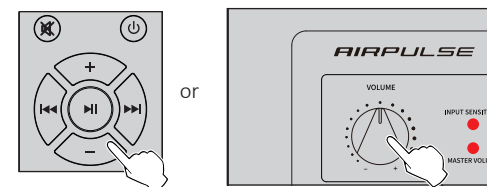
- In the wireless connection mode, connect the right speaker to audio source device with optical or coaxial digital output port using fiber optic input audio cable (or coaxial cable). (please ensure the left and right speakers have been paired)



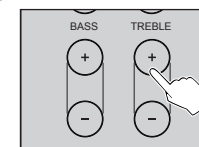
- Slide the "INPUT SELECT" switches to the "OTHERS" positions on the rear panels of both speakers, and press the "OPT" (or "COAX") button on the remote control or press the "VOLUME" dial on the rear panel of the right speaker to select optical (or coaxial) input, LED display window on the right speaker will display "OPT" (or "COAX") .



- Play music on the connected device, and press the "+" / "-" button on the remote control or press the "VOLUME" dial on the rear panel of the right speaker to adjust volume to a desired level.



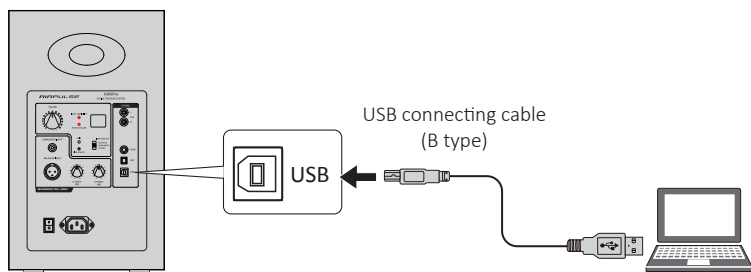
- Use the treble/bass button on the remote control to adjust treble/bass to a desired level in terms of room size and your preference.



- * Only the standard PCM audio signals (44.1KHz/48KHz/96KHz/192KHz) function in optical or coaxial mode.
- * If the optical digital output of playing device is ACC, such as on a TV, please switch it to PCM.

Other inputs - USB

USB interface chip in the A300Pro is a XMOS chip commonly used by high-end audio equipments. After being connected to PC, USB interface will directly extract and play back digital audio signal in a manner similar to the "USB external sound card", to avoid sound degradation and dynamic range compression caused by digital-to-analog conversion of PC sound card, and to ensure the restoration of original sound quality.



- * Only PCM audio signals (44.1KHz/48KHz/96KHz/192KHz) functions in USB mode.
- * If connecting the speakers to a PC, driver program must be installed first for system to perform properly.
- * USB driver in Mac operating system supports USB Audio Class 1 and Class 2 audio transmission by default, therefore driver program installation is not needed.

Install the special driver program (only for Windows)

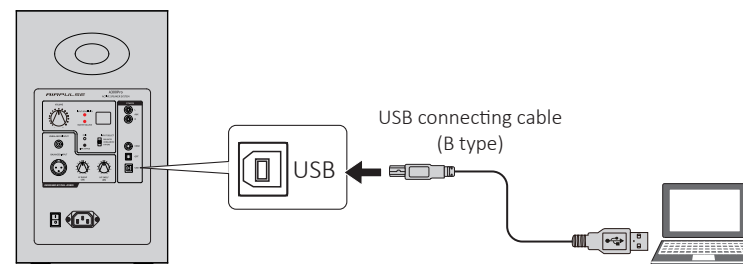
Please install the special driver program on the PC before connect the PC to this product.

1. Please visit our website www.airpulseaudio.com to download and extract the special driver program "A300Pro USB Driver".
2. After installation is complete, exit from all applications.

Other inputs - USB

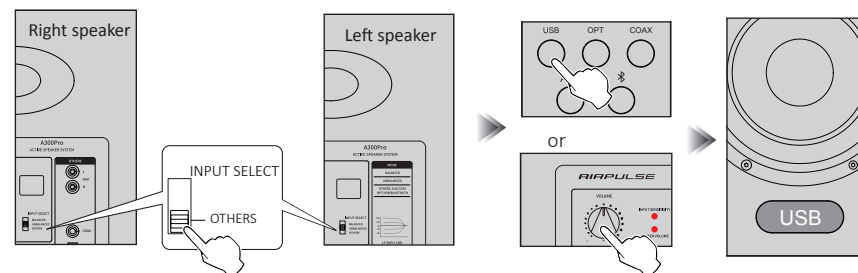
Connect PC to speakers

In the wireless connection mode, connect Windows PC already installed with USB driver or Apple Mac to the USB input port on the right speaker using USB connecting cable. (please ensure the left and right speakers have been paired)



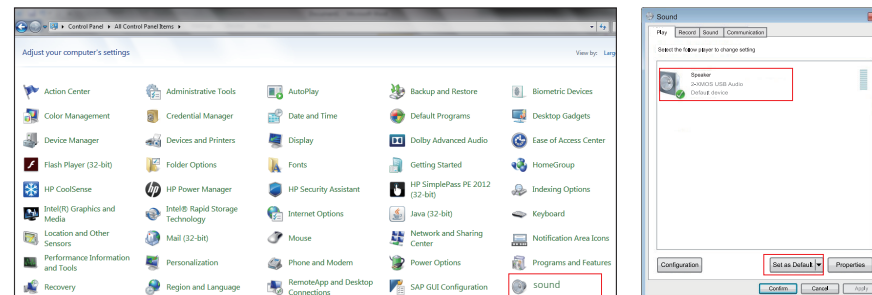
Set this product as the audio output device of PC

1. Slide the "INPUT SELECT" switches to the "OTHERS" positions on the rear panels of both speakers, and press the "USB" button on the remote control or press the "VOLUME" dial on the rear panel of the right speaker to select USB input, LED display window on the right speaker will display "USB".



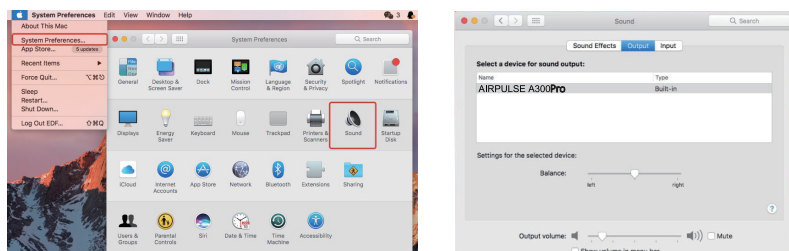
2. Set this product as the audio output device of PC

For Windows users, please open "Control panel" → "Sound" → "Play" → "Set as Default" Tab to set "XMOS USB Audio" as the current audio output device.



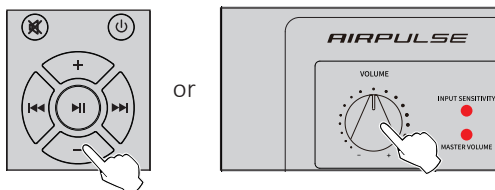
Other inputs - USB

For Mac users, please open "System Preferences" → "Sound" → "Output" Tab to select "AIRPULSE A300Pro" as the current audio output device.

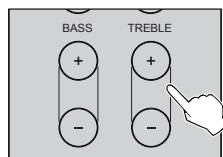


Play music on the PC

1. Play music on the connected device, and press the "+" / "-" button on the remote control or press the "VOLUME" dial on the rear panel of the right speaker to adjust volume to a desired level.



2. Use the treble/bass button on the remote control to adjust treble/bass to a desired level in terms of room size and your preference.



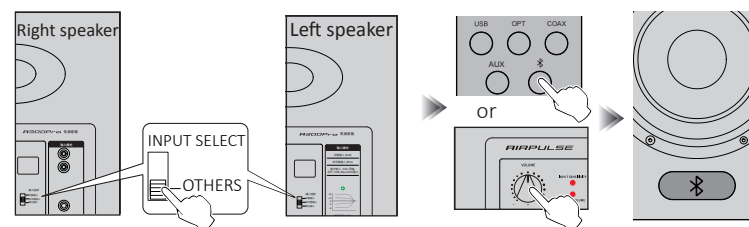
3. In USB input, press the "⏮" / "⏭" button on the remote control to switch songs, and press the "⏸" button to pause/play.



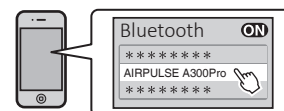
- * The play control under USB input belongs to USB HID control. This control needs support of player software, and so there may be compatibility differences for different audio player softwares.
- * USB driver in Mac operating system supports USB Audio Class 1 and Class 2 audio transmission by default, therefore driver program installation is not needed.
- * Default USB driver for audio on Windows 7/ Windows 10 operation system supports only USB Audio Class 1, which limits the audio stream to only 2 channels PCM with highest sample rate of 96 KHz. To support PCM with higher sample rate, USB interface chip of A300Pro is built on USB Audio Class 2, therefore the special driver program is needed for using with Windows 7/ Windows 10.
- * Please understand Windows XP operation system is no longer maintained by Microsoft, driver software to work with Windows XP is no available. There may be risk warning during installation, please install according to your needs.
- * If you need to buy USB A type to B type connecting cable, you can search and buy it on the various e-commerce platforms.
- * Only PCM audio signals (44.1KHz/48KHz/96KHz/192KHz) functions in USB mode.

Other inputs - Bluetooth

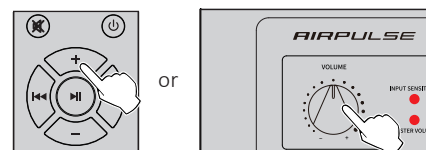
1. In the wireless connection mode, slide the "INPUT SELECT" switches to the "OTHERS" positions on the rear panels of both speakers, and press the "⌘" button on the remote control or press the "VOLUME" dial on the rear panel of the right speaker to select Bluetooth input, LED display window on the right speaker will display "⌘". (please ensure the left and right speakers have been paired)



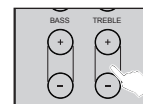
2. Set your Bluetooth device to search for and connect to "AIRPULSE A300Pro"; pin code for connection is "0000" if needed. Operations may be different among different devices, please refer to the operational instructions attached with the devices.



3. Play music on the connected device, and press the "+" / "-" button on the remote control or press the "VOLUME" dial on the rear panel of the right speaker to adjust volume to a desired level.



4. Use the treble/bass button on the remote control to adjust treble/bass to a desired level in terms of room size and your preference.



5. In Bluetooth input, press the "⏮" / "⏭" button on the remote control to switch songs, and press the "⏸" button to pause/play.



- * Effective Bluetooth connection distance is within 10 meters.
- * The Bluetooth of A300Pro can only be searched and connected in Bluetooth input. The existing Bluetooth connection will be disconnected once the speaker is switched to other audio inputs. When switched to Bluetooth input, the speaker will try to connect to the Bluetooth device connected last time.
- * To disconnect Bluetooth, press and hold the "⌘" button on the remote control for above 2 seconds.
- * To enjoy all Bluetooth functions please ensure your audio device has A2DP and AVRCP profiles.
- * When connected to this product, Bluetooth connectivity and functions may be different among different Bluetooth devices, depending on software settings of Bluetooth devices.
- * The Qualcomm® aptX™ decoder built in this product helps to achieve better wireless transmission sound quality, therefore please use the device supporting Qualcomm® aptX™ as the audio source.

Specifications/statement

Tweeter:	Horn Loaded Ribbon Tweeter
Mid-Woofer:	6.5inch Aluminum Cone Underhung Design Neodymium Power Mid-Woofer
Amplifier System:	Digital Amplifier with Xmos Processor
Power Output:	L/R (Treble):10W+10W, L/R (Woofer): 120W+120W
Frequency Range:	40Hz-40KHz
Signal-Noise Ratio:	L/R: ≥90dB(A)
Input Mode:	Balanced/Unbalanced/AUX/USB/Optical/Coaxial/Bluetooth
Cabinet Size (WxHxD):	225 x 385 x 350 (mm)
Net Weight:	24 Kg (53 Pounds) / Set

NOTICE: For the need of technical improvement and system upgrade, information contained herein may be subject to change from time to time without prior notice.

Troubleshooting

Problem	Solution
No sound	<ul style="list-style-type: none"> Check if the left and right speakers are powered on.
	<ul style="list-style-type: none"> Try to turn up the volume using either the master volume control or remote control. Ensure the audio cables are firmly connected and the input is set correctly on the speakers.
	<ul style="list-style-type: none"> Check if there is signal output from the audio source.
Cannot connect via Bluetooth	<ul style="list-style-type: none"> Make sure the speaker is switched to Bluetooth input, in other audio input mode Bluetooth can not be paired or connected. Disconnect from any Bluetooth device by press and hold the " ✖ " button in Bluetooth mode, and then try again.
	<ul style="list-style-type: none"> Effective Bluetooth transmission range is 10 meters, please make sure operation is within the range.
	<ul style="list-style-type: none"> Try another Bluetooth device for connection.
The A300Pro does not turn on	<ul style="list-style-type: none"> Check if mains power is connected, or if the wall outlet is switched on.
Noise coming from speakers	<ul style="list-style-type: none"> AIRPULSE speakers generate little noise, while the background noise of some audio devices are too high. Please unplug audio cables and turn the volume up, there should be no sound can be heard at 1 meter away from this product. Move digital equipment or high-frequency equipment far away from this product.

If you want to find out more about AIRPULSE, please visit our website at www.airpulseaudio.com

Instructions de sécurité importantes

Lisez le contenu suivant avec attention avant d'allumer votre équipement. Respectez les instructions ci-dessous.

Conservez ces informations pour référence future.

1. Lisez toutes ces instructions avec attention. Conservez-les avec soin pour référence future
2. Respecter tous les avertissements.
3. Suivez toutes les instructions.
4. Ne pas installer près d'une source de chaleur telle qu'un radiateur, une cuisinière ou tout autre appareil (y compris un amplificateur) qui produit de la chaleur.
5. N'essayez pas de contourner les caractéristiques de sécurité d'une prise polarisée ou d'une mise à la terre. Une fiche polarisée possède deux lames dont l'une est plus large que l'autre. Une prise avec mise à la terre possède deux lames et une troisième pince de mise à la terre. La large lame ou troisième broche sont là pour votre sécurité. Si la prise fournie ne peut être insérée dans votre prise murale, contactez un électricien pour faire remplacer la prise obsolète.
6. Ne placez pas le cordon d'alimentation là où il risque d'être écrasé ou plié, principalement près des prises, des réceptacles ou au niveau du point de sortie de l'équipement.
7. N'utilisez que des accessoires ou des attachements certifiés par le fabricant.
8. Débranchez cet appareil durant les orages ou lorsqu'il est inutilisé pendant une longue période.
9. Avant de connecter les enceintes à l'alimentation, éteignez l'interrupteur marche/arrêt et assurez-vous que volume est réglé sur le minimum.
10. Ne placez pas le cordon d'alimentation ni les câbles de signal à proximité d'une source de chaleur (comme un chauffage électrique et un radiateur). Le faites pas passer les câbles là où on risque de marcher dessus ou de les écraser.
11. Branchez l'appareil sur une prise murale facile d'accès. Lorsque les enceintes ne sont pas utilisées pendant une période prolongée, éteignez l'interrupteur marche/arrêt et débranchez le cordon d'alimentation.
12. Pour éviter les risques de dommages entraînés par l'orage et la foudre, éteignez l'interrupteur marche/arrêt et débranchez l'appareil de la prise murale pendant une tempête.
13. Ne pas tirer sur le cordon d'alimentation pour le débrancher de la prise murale. Tenez la fiche du cordon d'alimentation pour le débrancher de la prise murale.
14. N'utiliser les enceintes que sur une source d'alimentation au voltage correct. Utiliser les enceintes sur un voltage supérieur que les caractéristiques correctes est dangereux et peut entraîner des dommages à l'équipement, un incendie ou des blessures corporelles.
15. Ces enceintes ne comportent aucune pièce remplaçable par l'utilisateur. Ne pas tenter d'ouvrir le haut-parleur pour en retirer une pièce ou y apporter une quelconque modification. En cas de problème, prenez contact avec des techniciens professionnels pour y effectuer des réparations.
16. Consultez la section de dépannage dans le manuel du propriétaire pour en savoir plus sur les problèmes courants et en déterminer l'origine probable.
17. N'installez pas les enceintes dans des lieux de risque possible d'objet, ni à proximité d'une source d'eau risquant de l'éclabousser. Ne pas poser de source de flamme vive (par ex. une bougie) sur l'enceinte, sous risque d'incendie. Ne pas poser de conteneur de liquide sur le dessus de l'enceinte, car ce dernier pourrait tomber et causer un court-circuit et endommager l'enceinte.
18. Positionnez les enceintes sur un emplacement stable depuis lequel elles ne risquent pas de tomber, causant des dommages et des blessures.
19. Positionnez les enceintes dans un lieu correctement ventilé, hors de la lumière directe du soleil, d'une source de chaleur, de vibrations, de poussière, d'humidité, ou de températures extrêmement basses. Pour garantir des performances optimales, ménagez un espace libre de 20 cm sur tout le pourtour de l'enceinte.
20. Ne pas utiliser l'enceinte à volume maximum pendant une durée prolongée, car cela peut entraîner des lésions auditives.
21. Avant de déplacer les enceintes, éteignez-les au niveau de l'interrupteur marche/arrêt et débranch- ez-les de la prise murale.
22. Dans l'une des situations suivantes, éteignez au niveau de l'interrupteur marche/arrêt et débranchez de la prise murale :
 - Le câble d'alimentation ou la fiche est usé ou endommagé.
 - Odeur anormale ou fumée.
 - Un petit objet est tombé dans l'enceinte.
 - La diffusion de la musique se coupe brutalement.Prenez contact avec un technicien qualifié pour inspecter et réparer l'enceinte.
23. Ne pas utiliser de solvant chimique pour nettoyer la surface de l'enceinte. Pour éviter les dommages à la surface, utilisez un chiffon doux et propre seulement.
24. Ne pas utiliser les enceintes à une distance inférieure à 22 centimètres d'une personne portant un stimulateur cardiaque ou un défibrillateur.

Instructions de sécurité importantes

Avertissement:

1. Ne remplacez la pile que par une pile du même type pour remplacer la pile de la télécommande.
2. Ne jamais démonter, frapper, ou écraser la pile dans la télécommande, ni la jeter au feu.
3. Cessez d'utiliser la télécommande si elle semble gonflée, fuir, se décolorer ou tout autre anomalie. Une utilisation incorrecte de la pile peut entraîner une explosion ou une fuite qui peut entraîner des brûlures ou d'autres blessures corporelles. Éliminez la pile dans le respect de la législation locale.



L'écoute de musique à volume extrême de manière prolongée peut affecter l'audition de l'utilisateur. Veillez à régler le volume à un niveau adéquat.



Élimination correcte de ce produit. Ce symbole avise qu'en Europe, ce produit ne doit pas être éliminé avec les autres déchets ménagers. Recyclez-le de manière responsable pour promouvoir la réutilisation durable des ressources matérielles et éviter tout risque pour l'environnement ou la santé résultant d'une élimination non contrôlée des déchets. Pour retourner le produit usagé, utilisez les points de retour et de collecte ou contactez le vendeur du produit qui peut prendre en charge ce produit pour un recyclage respectueux de l'environnement.



N'utiliser qu'avec le panier, le support, le trépied, le crochet ou la table stipulés par le fabricant ou vendus avec l'appareil. Faire attention lors du déplacement d'un panier/appareil combiné afin d'éviter des blessures en cas de renversement si un panier est utilisé.

Avertissement sur l'alimentation électrique:

1. Placez le produit à proximité de la prise électrique pour une utilisation facile.
2. Avant utilisation, assurez-vous que le voltage délivré par la prise murale soit bien compatible avec le produit. Vous pouvez consulter les informations de voltage sur l'étiquette présente sur le produit.
3. Pour des raisons de sécurité, débranchez l'appareil pendant les orages ou lors des périodes d'inutilisation prolongées.
4. L'alimentation peut chauffer en cours d'utilisation normale. Veillez à ce que le lieu d'utilisation soit correctement ventilé et surveillez le produit.
5. Étiquettes d'avertissement apposées sur le boîtier ou au-dessous du produit ou de l'adaptateur secteur.



Ce symbole indique à l'utilisateur la présence de voltage dangereux non isolé à l'intérieur de l'appareil, qui pourrait être suffisant pour constituer un risque d'électrocution.



Ce symbole est présent pour indiquer que le produit ne doit pas être ouvert et qu'il ne contient aucun composant remplaçable par l'utilisateur. En cas de besoin de réparation, apportez le produit au centre de service agréé.



Ce symbole indique que le produit doit être utilisé uniquement en intérieur.

AVERTISSEMENT ! Cette unité est un appareil de classe I, qui doit être branché à une prise murale équipée d'une fiche de mise à la terre de sécurité. La prise d'alimentation doit pouvoir à tout moment être facilement débranchée.

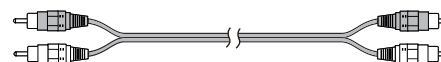
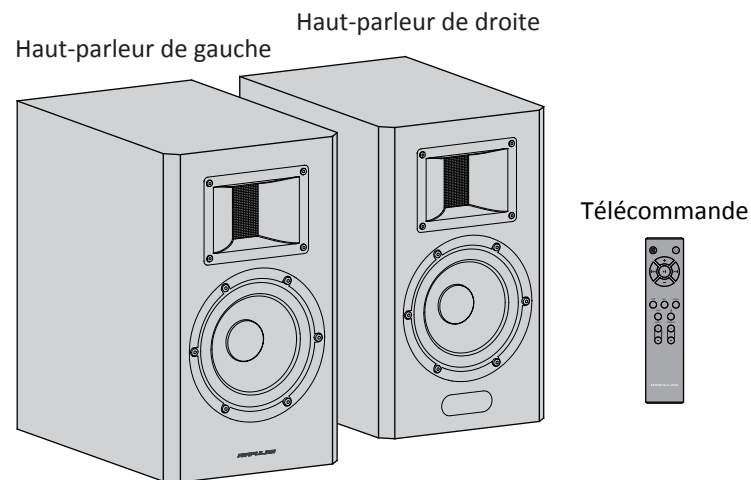
Les produits sans fils:

1. Les produits sans fils peuvent émettre des fréquences radio susceptibles d'interférer avec le bon fonctionnement normal des appareils électroniques et des équipements médicaux.
2. Éteignez le produit lorsque cela est requis. Ne pas utiliser le produit dans des centres médicaux, à bord d'un avion, dans les stations-service, à proximité d'un portail automatique, d'une alarme incendie ou de tout autre appareil automatisé.
3. Ne pas approcher le produit à moins de 20 centimètres d'un stimulateur cardiaque. Les ondes radio peuvent interférer avec le fonctionnement normal du stimulateur ou d'autres équipements médicaux.

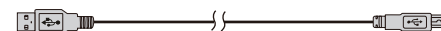
Sommaire

Contenu de la boîte	26
Illustration du haut-parleur	27-28
Description de la télécommande	29
Installation de la pile dans la télécommande	30
Préparatifs	
Connexion du dispositif de lecture	31
Branchement à l'alimentation.....	31
Basculement de sélection d'entrée.....	32
Association des haut-parleurs de gauche et de droite	32
Placement des haut-parleurs	32
Lecture	
Entrée équilibrée	33
Entrée non équilibrée	34
Autres entrées–AUX	35
Autres entrées–coaxial/optique	36
Autres entrées–USB	
1. Installation du pilote spécial	37
2. Utiliser ce produit comme dispositif audio d'un PC	38
3. Jouer la musique sur le PC	39
Autres entrées–Bluetooth	40
Caractéristiques techniques/Informations supplémentaires	41
Dépannage	42

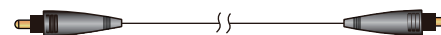
Contenu de la boîte



RCA audio cable



Câble de connexion USB



Câble d'entrée en fibre optique



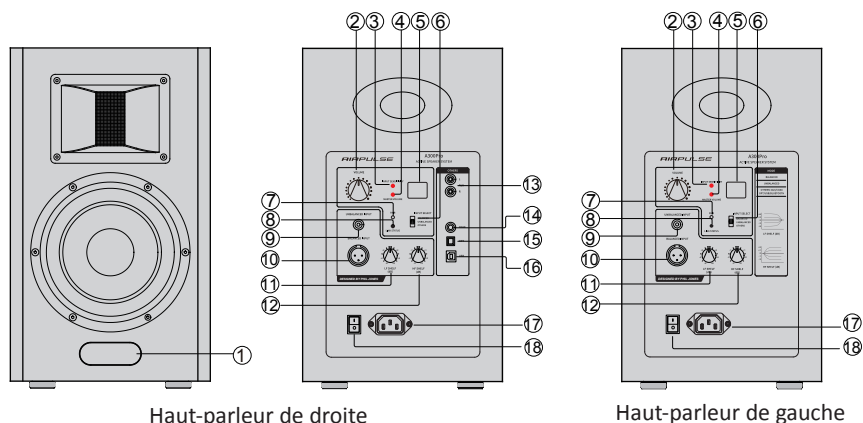
Câble d'alimentation x 2



Mode d'emploi

Remarque: Les images utilisées servent de référence uniquement, et peuvent ne pas correspondre au produit.

Illustration du haut-parleur



1. Fenêtre d'affichage LED et fenêtre de réception de la télécommande

Affiche le signal audio source actuel.

Affiche également le niveau du volume principal et les niveaux des basses/des aigus lorsque vous réglez le volume et les niveaux des basses/des aigus sur d'autres sources (AUX/Coaxial/Optique/USB/Bluetooth).

2. Molette de volume

Faites tourner la molette pour régler le niveau de volume et la sensibilité d'entrée; Lorsque les sélecteurs «INPUT SELECT» sont positionnés sur «OTHERS», appuyez pour changer de signal d'entrée.

Lorsque l'appareil est allumé, maintenez pour mettre en veille; lorsque l'appareil est en veille, maintenez appuyé pour allumer.

3. Indicateur de sensibilité d'entrée

Lorsque les sélecteurs «INPUT SELECT» sont positionnés sur les positions «BALANCED» et «UNBALANCED», cet indicateur s'illumine en continu.

4. Indicateur de volume

Lorsque les sélecteurs «INPUT SELECT» sont positionnés sur «OTHERS», cet indicateur s'illumine en continu.

5. Fenêtre d'affichage du volume et de la sensibilité d'entrée

Lorsque les sélecteurs «INPUT SELECT» sont positionnés sur les positions «BALANCED» et «UNBALANCED», Elle affichera la valeur de sensibilité actuelle, comprise entre -30 et +6 dB.

Lorsque les sélecteurs «INPUT SELECT» sont positionnés sur «OTHERS», elle affichera le niveau du volume actuel (0-60).

6. Bouton de basculement de sélection d'entrée

Faites glisser les sélecteurs « INPUT SELECT » sur les positions « BALANCED » sur chaque haut-parleur pendant que vous utilisez des câbles XLR pour changer la balance du signal d'entrée vers le haut-parleur de gauche ou de droite;

Faites glisser les sélecteurs « INPUT SELECT » sur les positions « UNBALANCED » sur chaque haut-parleur lorsque vous utilisez des câbles audio RCA pour changer la balance du signal d'entrée vers le haut-parleur de gauche ou de droite;

Faites glisser les sélecteurs « INPUT SELECT » sur les positions « OTHERS » de chaque haut-parleur sous le mode de connexion sans fil.

Illustration du haut-parleur

7. Bouton d'association

Les haut-parleurs de gauche et de droite ont été associés en usine. Si la connexion sans fil ne se fait pas correctement, veuillez appliquer les instructions de la section « Association des haut-parleurs de gauche et de droite » à la page 32 pour appuyer sur les boutons d'association pour effectuer l'association de nouveau.

8. Indicateur d'association

Voyant rouge illuminé en continu = les haut-parleurs de gauche et de droite sont déjà associés
Le voyant clignote lentement = les haut-parleurs de gauche et de droite ne sont pas connectés ou la connexion ne s'effectue pas correctement

Mode de fonctionnement professionnel: Lorsque les sélecteurs « INPUT SELECT » sont sur les positions « BALANCED » et « UNBALANCED » sur chaque haut-parleur, les haut-parleurs de gauche et de droite peuvent fonctionner séparément et la molette aigus/basses peut être utilisée pour régler les niveaux des aigus/des basses.

Remarque: Les molettes aigus/basses sur les panneaux arrière de chaque haut-parleur ne fonctionnent qu'avec les entrées Équilibrée et Non équilibrée, elles ne fonctionnent pas en mode de connexion sans fil.

9. Port d'entrée Non équilibrée (RCA)

Connectez des appareils de source audio au port RCA à l'aide d'un câble audio RCA; connectez les haut-parleurs de gauche et de droite respectivement.

10. Port d'entrée Équilibrée (XLR)

Pour connecter à un dispositif de source audio avec sortie en équilibrée à l'aide du câble XLR; connectez les haut-parleurs de gauche et de droite respectivement.

11. Réglage du niveau des basses

Avec les entrées Équilibrée et Non équilibrée, vous pouvez régler le niveau des basses de chaque haut-parleur respectivement sur une plage de ± 6 dB.

12. Réglage du niveau des aigus

Avec les entrées Équilibrée et Non équilibrée, vous pouvez régler le niveau des aigus de chaque haut-parleur respectivement sur une plage de ± 3 dB.

Mode de connexion sans fil pour les haut-parleurs de gauche et de droite: Lorsque vous sélectionnez ce mode, faites glisser les sélecteurs « INPUT SELECT » sur les positions « OTHERS » sur chaque haut-parleur. Le signal d'entrée audio peut alors être relayé depuis le port AUX, COAX, OPT ou USB; et les appareils Bluetooth peuvent être connectés via Bluetooth.

Toutes les fonctions de la télécommande sont disponibles sous le mode de connexion sans fil.

13. Port d'entrée AUX

Connectez le port RCA d'appareils de source audio à l'aide d'un câble audio RCA.

14. Port d'entrée coaxiale

Pour connecter à des dispositifs audio source équipés d'une sortie coaxiale à l'aide d'un câble coaxial.

15. Port d'entrée optique

Pour connecter à des dispositifs audio source équipés d'une sortie optique à l'aide d'un câble d'entrée en fibre optique.

16. Port USB type B

Pour connecter à des dispositifs audio source équipés d'une sortie USB à l'aide d'un câble USB.

17. Connecteur de câble d'alimentation

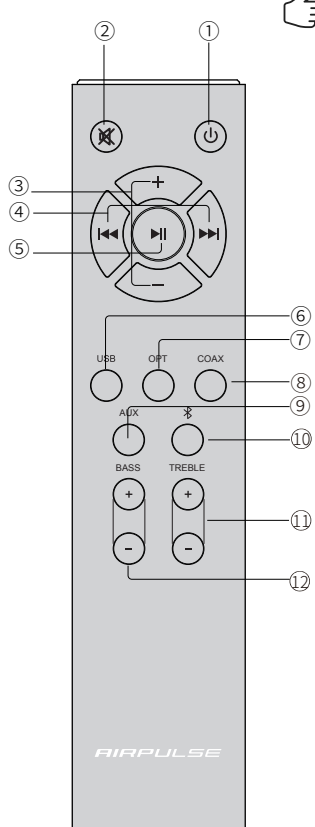
Pour connecter le cordon d'alimentation.

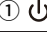
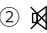



18. Interrupteur marche/arrêt

Pour activer ou désactiver l'alimentation.

Description de la télécommande

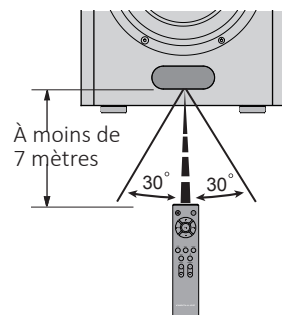
La télécommande ne fonctionne pas avec les entrées Equilibrée et Non équilibrée, mais fonctionne avec les autres entrées (AUX/Coaxial/Optique/USB/Bluetooth).



①	 Bouton veille	Veille/allumer
Boutons de contrôle du volume		
②	 Muet	Pour couper le son du haut-parleur
③	+/-	Pour régler le volume en lecture
Boutons de sélection de lecture		
④	 Piste précédente/suivante	Piste précédente/suivante en entrée Bluetooth/USB
⑤	 Lecture/pause	Lecture/pause avec l'entrée Bluetooth/USB
Boutons de sélection de la source audio		
⑥	USB	Entrée USB
⑦	OPT	Entrée optique
⑧	COAX	Entrée coaxiale
⑨	AUX	Entrée AUX
⑩	 (Bluetooth)	Entrée Bluetooth
Boutons des aigus et des basses		
⑪	TREBLE +/-	Régler le niveau des aigus Lorsque vous sélectionnez d'autres entrées (AUX/Coaxial/Optique/USB/Bluetooth), veuillez utiliser la télécommande pour régler les niveaux des aigus/des basses. Le niveau des aigus/des basses réglé la dernière fois sera mémorisé automatiquement.
⑫	BASS +/-	Régler le niveau des basses

Mode d'emploi de la télécommande

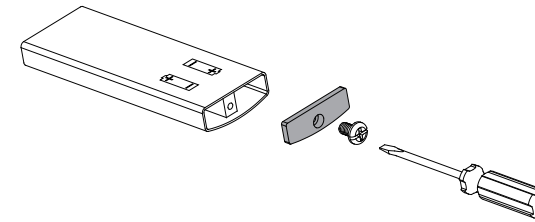
- Pointez la télécommande vers la fenêtre de réception du haut-parleur de droite.
- La distance optimum de la télécommande est de 7 mètres.
- Lorsque le système reçoit une commande depuis la télécommande, il affiche une valeur sur l'afficheur ou émet un clignotement.



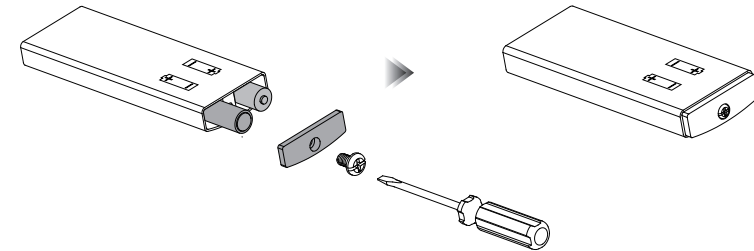
Installation de la pile dans la télécommande

Installer/remplacer les piles de la télécommande:

1. Comme illustré, utilisez un tournevis à tête plate pour retirer le cache.



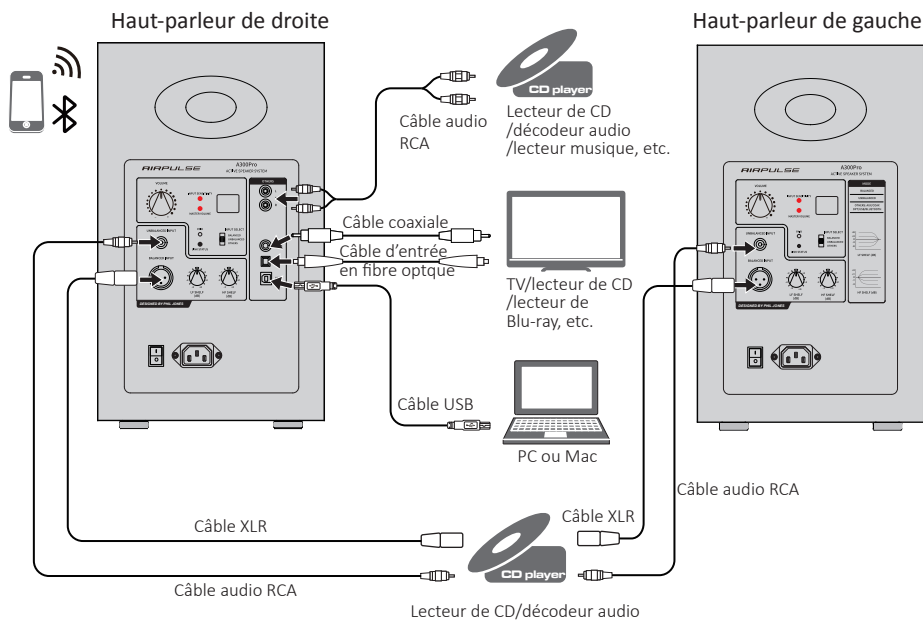
2. Placez deux piles AAA (en prenant note des pôles « + » et « - ») dans la télécommande, et refermez le cache du compartiment à piles.



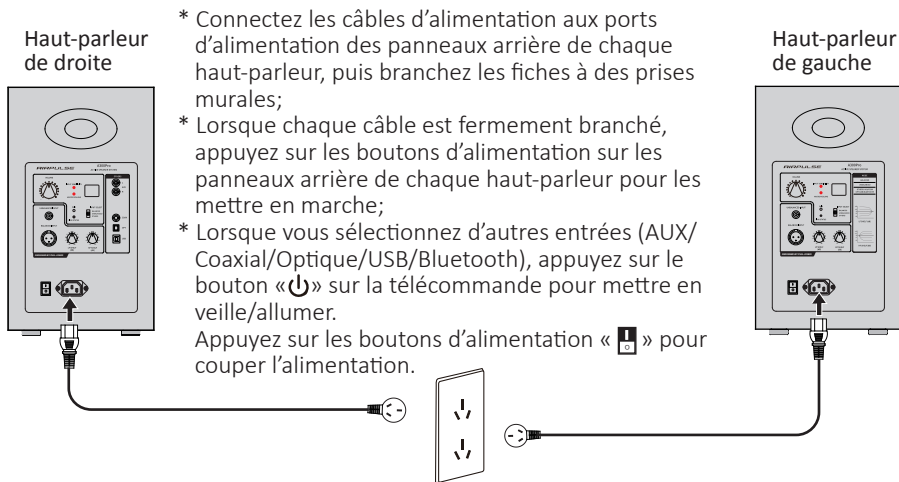
Remarque:

1. L'autonomie des piles est habituellement d'environ 6 mois. Remplacez-les lorsque la télécommande n'a plus d'effet, ou que vous devez vous rapprocher du système.
2. Jetez les piles immédiatement en cas de fuite de liquide, en veillant à ne pas toucher le liquide.
Si du liquide de pile entre en contact avec la peau ou avec les yeux, ou est ingéré, rincez immédiatement et prenez contact avec un médecin. Nettoyez le compartiment des piles avec soin avant d'installer de nouvelles piles.
3. N'utilisez jamais la télécommande dans les situations suivantes:
 - Dans un lieu haut en humidité, par ex. une salle de bains
 - Dans un lieu très chaud, par ex. à proximité d'un chauffage ou d'un poêle
 - Dans un lieu où la température est extrêmement basse
 - Dans les lieux poussiéreux
4. Ne jamais mélanger les piles neuves et usées. Cela réduira la durée de vie de la nouvelle pile, ou causera une fuite de la pile usée.
5. Retirez les piles avant une période d'inutilisation prolongée, pour éviter les risques de fuite de liquide de pile.
6. Ne jamais utiliser ce produit lorsque le compartiment à piles n'est pas correctement fermé, et ne pas laisser la télécommande à portée des enfants.
7. Ne jamais laisser les enfants toucher une pile. Si une pile est ingérée par accident, rendez-vous à l'hôpital aussi vite que possible.

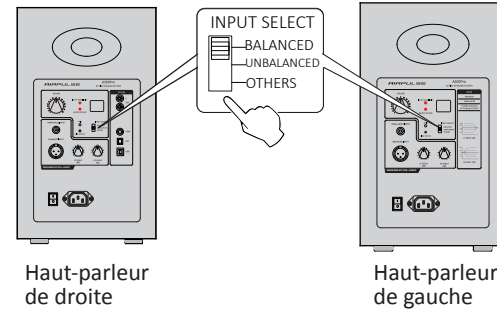
1. Connexion du dispositif de lecture



2. Branchement à l'alimentation

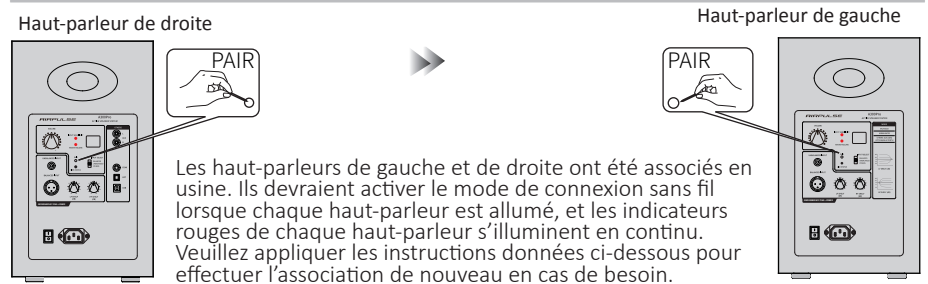


3. Basculement de sélection d'entrée



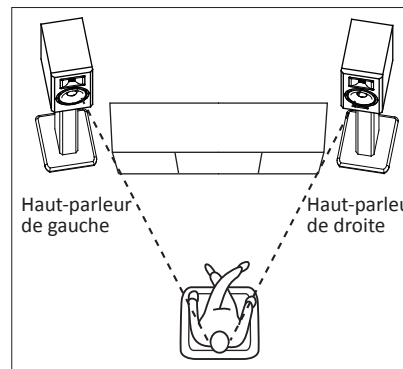
- * Pour l'entrée équilibrée, faites glisser les sélecteurs « INPUT SELECT » sur les positions « BALANCED » sur chaque haut-parleur.
- * Pour l'entrée non équilibrée, faites glisser les sélecteurs « INPUT SELECT » sur les positions « UNBALANCED » sur chaque haut-parleur.
- * Pour utiliser les autres entrées (AUX/Coaxial/Optique/USB/Bluetooth), faites glisser les sélecteurs « INPUT SELECT » sur les positions « OTHERS » de chaque haut-parleur, et utilisez la télécommande ou appuyez sur la molette « VOLUME » du haut-parleur de droite pour sélectionner la source audio désirée.

4. Association des haut-parleurs de gauche et de droite



1. Allumez chaque haut-parleur, puis appuyez d'abord sur le bouton « PAIR » sur le panneau arrière du haut-parleur de droite. L'indicateur d'association clignotera rapidement;
 2. Puis maintenez appuyé le bouton « PAIR » sur le panneau arrière du haut-parleur de gauche. L'indicateur d'association clignotera rapidement;
 3. Attendez que les indicateurs rouges de chaque haut-parleur s'illuminent en continu. Puis, l'association est terminée et la connexion sans fil est effectuée.
- Note:** If the red indicators on both speakers are lit in a breathing pattern, it indicates that there is no connection or the connection is unsuccessful, please repeat the above steps.

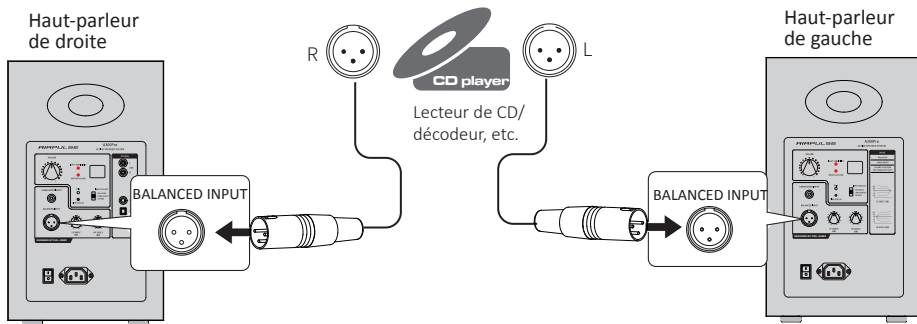
5. Placement des haut-parleurs



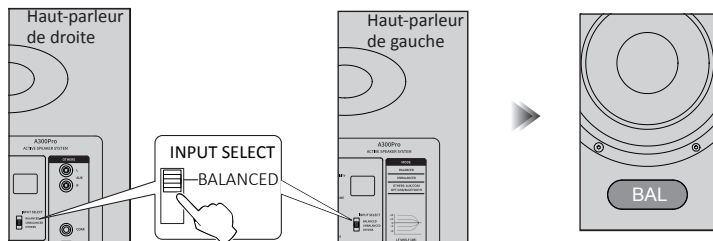
- * Placez chaque haut-parleur sur une surface solide, plane et stable.
- * Pour un positionnement et une organisation sonore optimale, utilisez les socles spécifiquement conçus pour le système A300Pro.
- * Pour obtenir le meilleur effet stéréo possible, l'auditeur peut réorienter légèrement l'angle des enceintes.
- * Pour obtenir le son le plus précis et la meilleure balance, l'auditeur doit se trouver sur l'axe d'un triangle équilatéral formé par les enceintes gauche et droite.
- * Les hautes fréquences sont bien plus directionnelles, et pour garantir une écoute précise, le tweeter devrait être positionné au niveau des oreilles de l'auditeur.

Entrée équilibrée

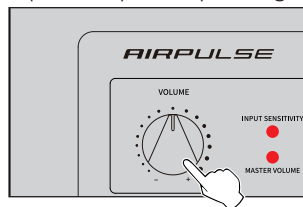
1. Connectez les ports «BALANCED INPUT» des panneaux arrière de chaque haut-parleur à des appareils audio sources équipés de ports de sortie Équilibrée à l'aide de câbles XLR.



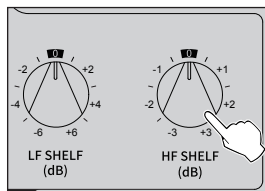
2. Faites glisser les interrupteurs «INPUT SELECT» sur les positions «BALANCED» des panneaux arrière de chaque haut-parleur. La fenêtre d'affichage LED du haut-parleur de droite affichera « BAL ».



3. Lancez la lecture de la musique sur l'appareil connecté, et utilisez les molettes «VOLUME» sur les panneaux arrière de chaque haut-parleur pour régler le volume au niveau désiré.



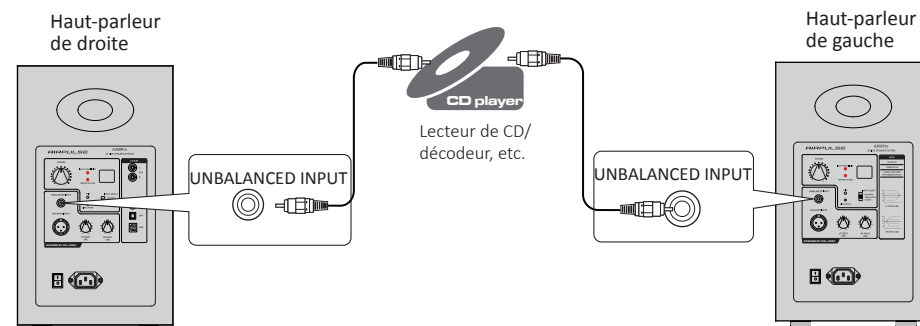
4. Utilisez les molettes des aigus/des basses sur les panneaux arrière de chaque haut-parleur pour régler les niveaux des aigus/des basses de manière appropriée pour la pièce et selon vos préférences.



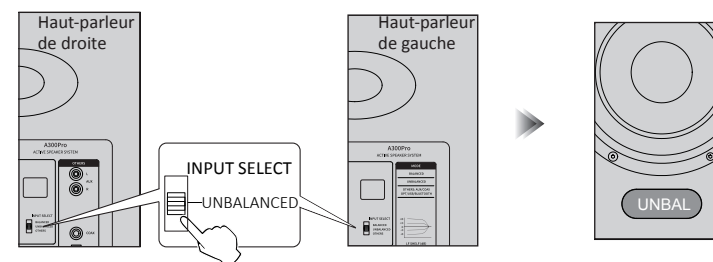
- * L'interface de type XLR est communément utilisée dans les équipements audio professionnels. Chaque haut-parleur de l'A300Pro comporte une interface XLR, prenant en charge la transmission sur des câbles de grande longueur tout en réduisant le bruit parasite capté pendant la transmission.
- * Aucun câble XLR n'est inclus dans la boîte, l'utilisateur doit donc en acquérir un séparément.

Entrée non équilibrée

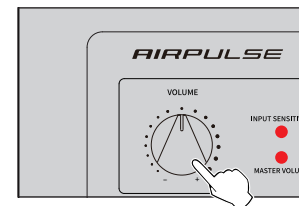
1. Connectez les ports « UNBALANCED INPUT » des panneaux arrière de chaque haut-parleur à des appareils audio sources équipés de ports RCA à l'aide de câbles audio RCA.



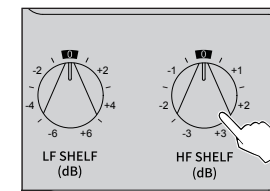
2. Faites glisser les interrupteurs « INPUT SELECT » sur les positions « UNBALANCED » des panneaux arrière de chaque haut-parleur. La fenêtre d'affichage LED du haut-parleur de droite affichera « UNBAL ».



3. Lancez la lecture de la musique sur l'appareil connecté, et utilisez les molettes « VOLUME » sur les panneaux arrière de chaque haut-parleur pour régler le volume au niveau désiré.

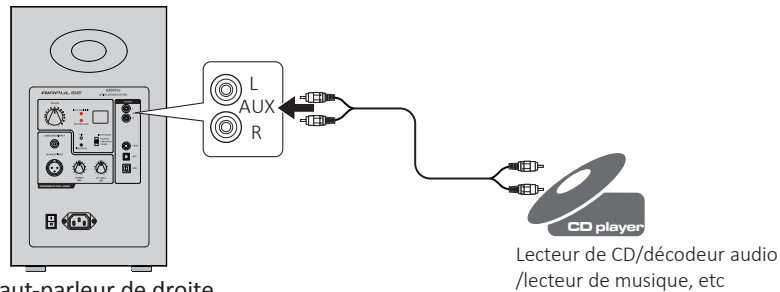


4. Utilisez les molettes des aigus/des basses sur les panneaux arrière de chaque haut-parleur pour régler les niveaux des aigus/des basses de manière appropriée pour la pièce et selon vos préférences.



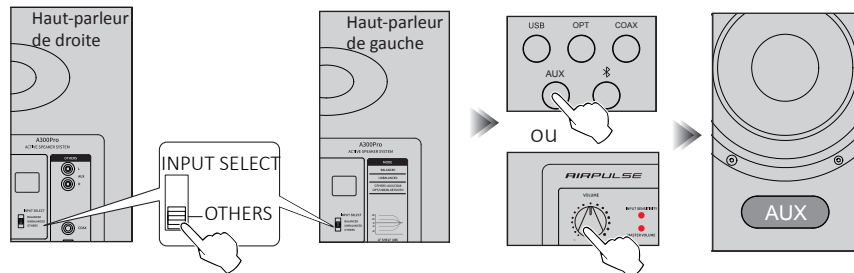
Autres entrées - AUX

- En mode de connexion sans fil, Branchez un câble audio RCA au port d'entrée AUX sur le panneau arrière de l'enceinte droite (veillez à faire correspondre les couleurs des fiches avec celles des ports). Branchez ensuite le câble audio RCA à des dispositifs de source audio équipés de ports RCA.
(veuillez vérifier que les haut-parleurs de gauche et de droite ont été associés)

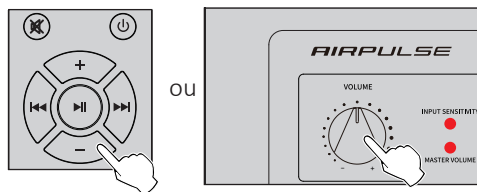


Haut-parleur de droite

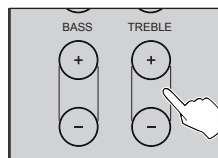
- Faites glisser les sélecteurs « INPUT SELECT » sur les positions « OTHERS » des panneaux arrière de chaque haut-parleur et appuyez sur le bouton « AUX » de la télécommande ou appuyez sur la molette « VOLUME » sur le panneau arrière du haut-parleur de droite pour sélectionner l'entrée AUX. La fenêtre LED sur le haut-parleur de droite affichera « AUX ».



- Lancez la lecture de la musique sur l'appareil connecté, et appuyez sur le bouton « + » ou « - » de la télécommande ou utilisez la molette « VOLUME » sur le panneau arrière du haut-parleur de droite pour régler le volume au niveau désiré.

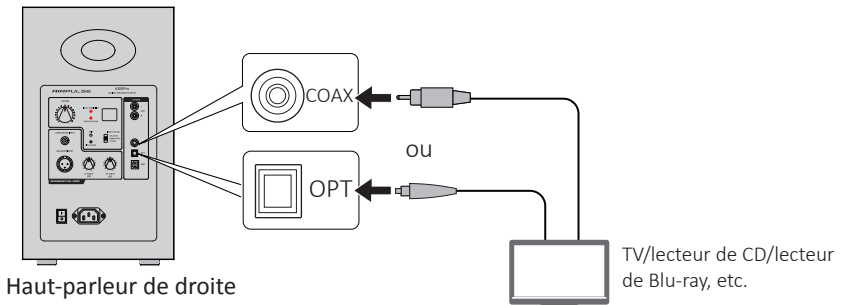


- Utilisez le bouton aigus/basses sur la télécommande pour régler les niveaux des aigus/des basses de manière appropriée pour la pièce et selon vos préférences.

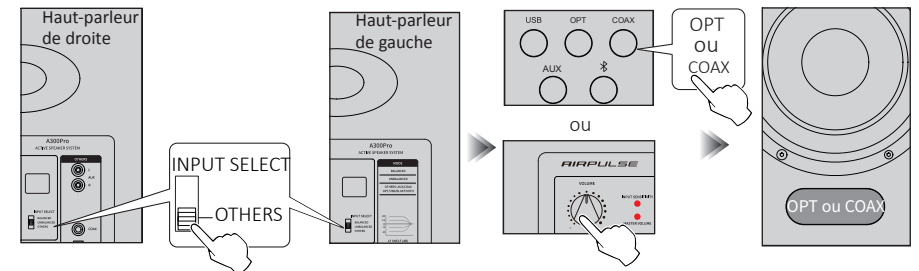


Autres entrées - coaxial/optique

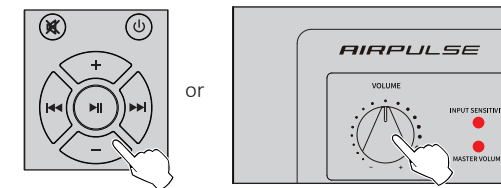
- En mode de connexion sans fil, pour connecter ce produit à des dispositifs audio source équipés d'une sortie optique ou coaxiale à l'aide d'un câble d'entrée en fibre optique (ou câble coaxial).
(veuillez vérifier que les haut-parleurs de gauche et de droite ont été associés)



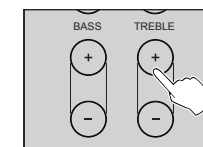
- Faites glisser les sélecteurs « INPUT SELECT » sur les positions « OTHERS » des panneaux arrière de chaque haut-parleur et appuyez sur le bouton « OPT » (ou « COAX ») de la télécommande ou appuyez sur la molette « VOLUME » sur le panneau arrière du haut-parleur de droite pour sélectionner l'entrée optique (ou coaxiale). La fenêtre LED sur le haut-parleur de droite affichera « OPT » (ou « COAX »).



- Lancez la lecture de la musique sur l'appareil connecté, et appuyez sur le bouton « + » ou « - » de la télécommande ou utilisez la molette « VOLUME » sur le panneau arrière du haut-parleur de droite pour régler le volume au niveau désiré.



- Utilisez le bouton aigus/basses sur la télécommande pour régler les niveaux des aigus/des basses de manière appropriée pour la pièce et selon vos préférences.

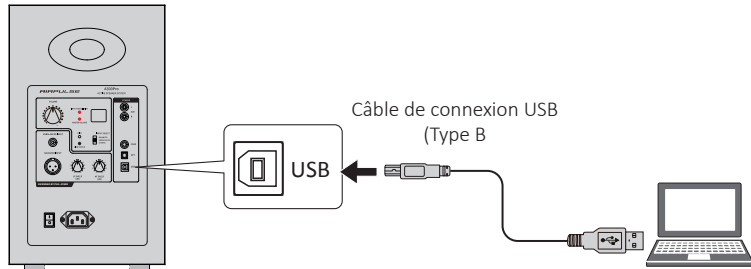


* Seuls les signaux audio PCM standard (44,1KHz/48KHz/96KHz/192KHz) sont pris en charge en mode optique ou coaxial.

* Si le dispositif optique source est de type ACC, comme un téléviseur, basculez en PCM.

Autres entrées - USB

La puce d'interface USB utilisée dans le système A300Pro est une puce XMOS communément utilisée par les équipements audio haut de gamme. Après connexion à un PC, l'interface USB extrait et lit directement le signal audio numérique et le lit comme s'il s'agissait d'une « carte son USB externe ». Pour éviter la dégradation et la compression de la plage dynamique causée par la conversion du numérique vers analogique d'une carte son PC, et pour garantir la retranscription correcte de la qualité du son d'origine.



- * Seuls les signaux audio PCM (44,1KHz/48KHz/96KHz/192KHz) sont pris en charge en mode USB.
- * Si vous connectez les enceintes à un PC, un pilote doit d'abord être installé pour que le système puisse fonctionner correctement.
- * Le pilote USB pour système d'exploitation Mac prends en charge l'audio USB avec transmission de Class 1 et Class 2 par défaut, et il n'est donc pas requis d'installer de pilote supplémentaire.

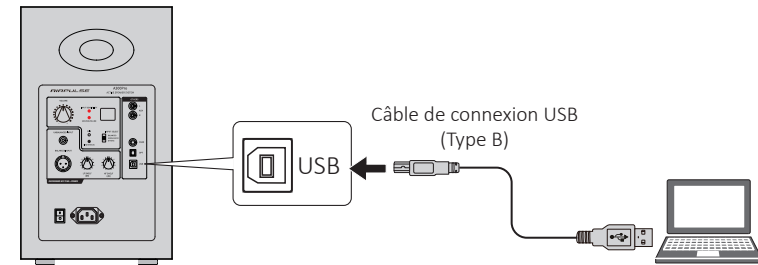
Installation du pilote spécial (pour Windows seulement)

1. Veuillez visiter notre site www.airpulseaudio.com pour télécharger et extraire les pilotes spéciaux « A300Pro USB Driver ».
2. Une fois l'installation terminée, quittez toutes les applications.

Autres entrées - USB

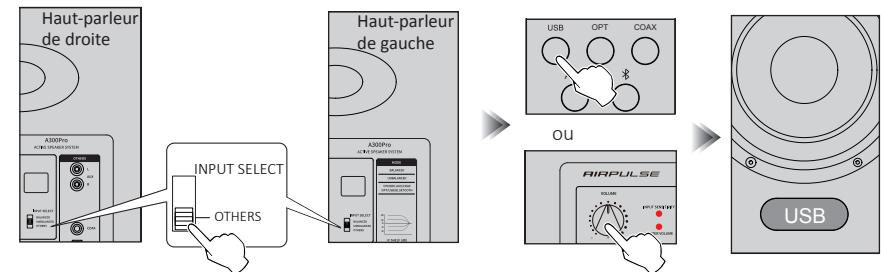
Connexion d'un PC aux enceintes

En mode de connexion sans fil, connectez un ordinateur Windows sur lequel vous avez installé les pilotes USB ou un ordinateur Mac d'Apple au port d'entrée USB situé sur le haut-parleur de droite à l'aide du câble de connexion USB. (veuillez vérifier que les haut-parleurs de gauche et de droite ont été associés)



Utiliser ce produit comme dispositif audio d'un PC

1. Faites glisser les sélecteurs « INPUT SELECT » sur les positions « OTHERS » des panneaux arrière de chaque haut-parleur et appuyez sur le bouton « USB » de la télécommande ou appuyez sur la molette « VOLUME » sur le panneau arrière du haut-parleur de droite pour sélectionner l'entrée USB. La fenêtre LED sur le haut-parleur de droite affichera « USB ».



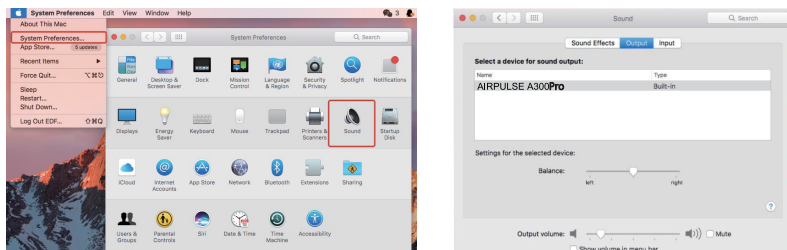
2. Utiliser ce produit comme dispositif audio d'un PC

Si vous êtes un utilisateur Windows, ouvrez « Control panel » → « Sound » → « Play » → onglet « Set as Default » pour définir « XMOS USB Audio » comme périphérique de lecture actuel.



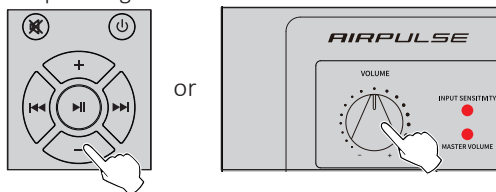
Autres entrées - USB

Si vous êtes un utilisateur Mac, ouvrez « System Preferences » → « Sound » → onglet « Output » pour sélectionner « AIRPULSE A300Pro » comme périphérique de lecture actuel.

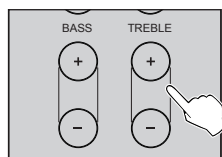


Jouer la musique sur le PC

1. Lancez la lecture de la musique sur l'appareil connecté, et appuyez sur le bouton « + » ou « - » de la télécommande ou utilisez la molette « VOLUME » sur le panneau arrière du haut-parleur de droite pour régler le volume au niveau désiré.



2. Utilisez le bouton aigus/basses sur la télécommande pour régler les niveaux des aigus/des basses de manière appropriée pour la pièce et selon vos préférences.



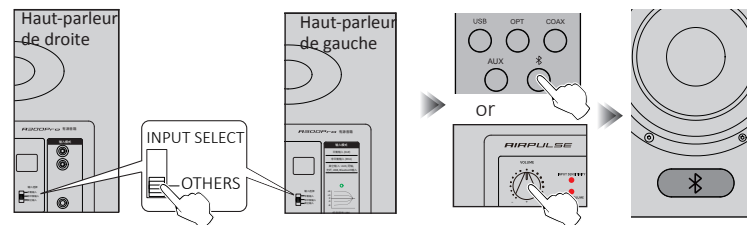
3. En mode d'entrée USB, appuyez sur le bouton « ⏮ » ou « ⏭ » de la télécommande pour sélectionner les chansons, et appuyez sur le bouton « ⏩ » pour lecture/pause.



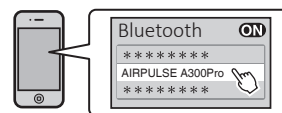
- * Le contrôle de lecture via entrée USB utilise le système USB HID, ce contrôle doit prendre en charge le logiciel de lecture, et le niveau de compatibilité peut varier selon les logiciels de lecture.
- * Le pilote USB pour système d'exploitation Mac prends en charge l'audio USB avec transmission de Class 1 et Class 2 par défaut, et il n'est donc pas requis d'installer de pilote supplémentaire.
- * Le pilote USB par défaut des systèmes d'exploitation Windows 7/ Windows 10 ne prennent en charge que l'USB Audio Class 1, qui limite le flux audio à seulement deux canaux PCM, avec taux d'échantillonnage maximum de 96 KHz. Pour prendre en charge le PCM avec taux d'échantillonnage plus élevé, l'interface du A300Pro est conçue sur la base USB Audio Class 2. Des pilotes spécifiques sont donc requis pour l'utilisation avec Windows 7/ Windows 10.
- * Notez bien que le système d'exploitation Windows XP n'est plus pris en charge par Microsoft, et les pilotes pour le fonctionnement avec Windows XP ne sont pas disponibles. Des alertes de risque peuvent apparaître pendant l'installation, installez selon vos besoins.
- * Si vous avez besoin d'un câble de connexion USB A vers USB B, vous pouvez rechercher et en trouver sur différentes plateformes de commerce en ligne.
- * Seuls les signaux audio PCM (44,1KHz/48KHz/96KHz/192KHz) sont pris en charge en mode USB.

Autres entrées - Bluetooth

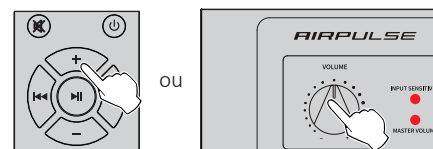
1. En mode de connexion sans fil, faites glisser les sélecteurs « INPUT SELECT » sur les positions « OTHERS » des panneaux arrière de chaque haut-parleur et appuyez sur le bouton « ⌘ » de la télécommande ou appuyez sur la molette « VOLUME » sur le panneau arrière du haut-parleur de droite pour sélectionner l'entrée Bluetooth. La fenêtre LED sur le haut-parleur de droite affichera « ⌘ ».
(veuillez vérifier que les haut-parleurs de gauche et de droite ont été associés)



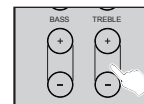
2. Activez le Bluetooth sur votre dispositif source (téléphone mobile, tablette etc.) pour rechercher et sélectionner « AIRPULSE A300Pro »; Le code PIN pour la connexion est « 0000 » si nécessaire. L'utilisation peut varier entre différents appareils, consultez les instructions d'utilisation associées à chacun de ces derniers.



3. Lancez la lecture de la musique sur l'appareil connecté, et appuyez sur le bouton « + » ou « - » de la télécommande ou utilisez la molette « VOLUME » sur le panneau arrière du haut-parleur de droite pour régler le volume au niveau désiré.



4. Utilisez le bouton aigus/basses sur la télécommande pour régler les niveaux des aigus/des basses de manière appropriée pour la pièce et selon vos préférences.



5. En mode d'entrée Bluetooth, appuyez sur le bouton « ⏮ » ou « ⏭ » de la télécommande pour sélectionner les chansons, et appuyez sur le bouton « ⏩ » pour lecture/pause.

- * La portée de connexion effective du Bluetooth est de 10 mètres au maximum.
- * La connexion Bluetooth du système A300Pro ne peut être effectuée après recherche que lorsque le mode Bluetooth est sélectionné. La connexion Bluetooth existante est désactivée lorsque qu'un mode source différent est sélectionné pour l'enceinte. Lorsque vous basculez en mode Bluetooth, l'enceinte tentera de se reconnecter au dernier périphérique Bluetooth connecté.
- * Pour déconnecter le Bluetooth, maintenez enfoncé le bouton « ⌘ » de votre télécommande pendant environ 2 secondes.
- * Pour profiter pleinement des fonctions Bluetooth de ce produit, vérifiez que votre appareil mobile prend en charge les profils A2DP et AVCRP.
- * Les fonctions et la connectivité Bluetooth peuvent varier selon les appareils Bluetooth, et selon la configuration logicielle de ces derniers.
- * Le décodeur intégré Qualcomm® aptX™ dans le produit permet d'obtenir une meilleure qualité sonore de transmission sans fil, donc utilisez un périphérique qui prend en charge Qualcomm® aptX™ comme source audio.

Tweeter: Tweeter à ruban pavillonnaire

Caisson de moyens: Caisson de moyens actif en cône d'aluminium suspendu de 6,5 pouces en néodyme

Système d'amplification: Amplificateur numérique avec processeur Xmos

Puissance de sortie: G/D (aigus) : 10W+10W,
G/D (caisson) : 120W+120W

Plage de fréquences: 40Hz-40KHz


Rapport signal/bruit: G/D: ≥ 90 dB(A)

Mode d'entrée: Équilibrée/Non équilibrée/AUX/USB/Optique/Coaxial/Bluetooth

Dimensions du boîtier (LxHxP): 225 x 385 x 350 (mm)

Poids net: 24 Kg (53 livres) / Ensemble

AVIS: Pour les besoins du progrès technique et la mise à niveau du système, les informations contenues dans ce document peuvent être sujets à changements à tout moment sans préavis.

Problème	Solution
Pas de son	<ul style="list-style-type: none"> • Vérifiez que les haut-parleurs de gauche et de droite sont allumés.
	<ul style="list-style-type: none"> • Essayez de monter le volume en utilisant le réglage de volume principal ou la télécommande.
	<ul style="list-style-type: none"> • Vérifiez que les câbles audio sont bien connectés et que l'entrée est correctement réglée sur les haut-parleurs.
	<ul style="list-style-type: none"> • Vérifiez s'il y a une sortie de signal provenant de la source audio.
Connexion par Bluetooth impossible	<ul style="list-style-type: none"> • Vérifiez que le haut-parleur est réglé sur l'entrée Bluetooth. S'il est dans un autre mode d'entrée audio, le Bluetooth ne se connectera pas. Déconnectez tout appareil Bluetooth en maintenant enfoncé le bouton  en mode Bluetooth, puis réessayez.
	<ul style="list-style-type: none"> • La distance de transmission effective Bluetooth est de 10 mètres, veillez à ce que l'appareil est à portée.
	<ul style="list-style-type: none"> • Essayez de connecter un autre appareil Bluetooth.
Impossible de démarrer le A300Pro	<ul style="list-style-type: none"> • Vérifiez si l'alimentation principale est connectée ou si la prise secteur est active.
Bruit provenant des hauts-parleurs	<ul style="list-style-type: none"> • Les hauts-parleurs d'AIRPULSE émettent peu de bruit, tandis que le bruit de fond de certains dispositifs audio est trop élevé. Veuillez débrancher les câbles audios et augmentez le volume. Si vous ne pouvez pas entendre les hauts-parleurs en vous tenant à 1 mètre d'eux, alors il y a un problème avec ce produit. • Éloignez les équipements électroniques ou à haute fréquence de ce produit.

Pour en savoir plus concernant AIRPULSE, rendez-vous sur notre site www.airpulseaudio.com