

Vysavač

Uživatelská příručka

VS28C97****/VS25C97****

- Před prací s tímto přístrojem si pečlivě prostudujte pokyny.
- Určeno pouze pro použití v interiéru



SAMSUNG

Obsah

Bezpečnostní informace	3	Provoz	14
Důležité bezpečnostní symboly	3	Instalace úklidové stanice	14
Obecné pokyny	4	Používání úklidové stanice	14
Vysavač	5	Nabíjení baterie	18
Údržba	7	Vložení baterie	18
Úklidová stanice	8	Vyjmutí baterie	18
Baterie	10	Nabíjení přídatné baterie	19
Příprava	12	Jak optimálně používat baterie	19
Příslušenství	12	Používání tlačítek a displeje	20
Přehled částí	13	Používání kolébky pro příslušenství	22
		Používání příslušenství	23
		Údržba	25
		Čištění úklidové stanice	25
		Čištění vysavače	26
		Příloha	33
		Aplikace SmartThings	33
		Poznámky a upozornění	36
		Odstraňování závad	42
		Specifikace výrobku	46

Bezpečnostní informace

- Před prací s přístrojem si důkladně prostudujte tento návod a uchovejte jej k nahlédnutí.
- Uvedené pokyny k obsluze jsou určeny pro různé modely. Proto se mohou vlastnosti vašeho vysavače mírně odlišovat od vlastností popsaných v tomto návodu.

Důležité bezpečnostní symboly

VAROVÁNÍ

Označuje nebezpečí závažného nebo smrtelného zranění.

UPOZORNĚNÍ

Označuje nebezpečí zranění nebo materiálních škod.

POZNÁMKA

Označuje, že následující text obsahuje důležité doplňující informace.

Bezpečnostní informace

Obecné pokyny

Informace o závazcích společnosti Samsung k ochraně životního prostředí a zákonných povinnostech u konkrétního výrobku, např. podle nařízení REACH (OEEZ, baterie), najdete na stránce: samsung.com/uk/aboutsamsung/samsungelectronics/corporatecitizenship/data_corner.html

Nedodržení uvedených pokynů může vést k poškození vnitřních součástí vysavače a ke zrušení platnosti záruky.

- Veškeré pokyny si pečlivě prostudujte. Před zapojením stanice se ujistěte, že napětí vaší elektrické sítě je stejné, jako je uvedeno na typovém štítku ve spodní části stanice.
- Tento spotřebič mohou používat děti od 8 let a osoby se sníženými fyzickými, smyslovými nebo duševními schopnostmi nebo s nedostatečnými zkušenostmi a znalostmi jedině v případě, že jsou pod dozorem nebo byly poučeny o bezpečném použití spotřebiče a chápou s ním spojená rizika. Děti si se spotřebičem nesmějí hrát. Čistit vysavač nebo provádět jeho údržbu by neměly děti bez dozoru.
- Nikdy nepřipusťte, aby byl vysavač ponechán v chodu bez dozoru.
- Tento výrobek je určen pouze pro domácí použití. (Nepoužívejte tento výrobek k jinému než zamýšlenému účelu.)
- Nedovolte dětem na výrobku jezdit nebo si s ním hrát.
 - Mohlo by dojít k poškození výrobku nebo úrazu.

Vysavač

- Při sestavování vysavače dávejte pozor, abyste si nepřiskřípli prsty či ruce v pohyblivé skládací části rukojeti.
- Vysavač nepoužívejte k vysávání mokrého koberce či podlahy.
- Nepoužívejte výrobek na následujících místech:
 - Na místě, kde je na podlaze umístěna hořící svíčka nebo stolní lampa.
 - Na místě, kde jsou zapnutá topná tělesa nebo kde jsou neuhášené uhlíky v nehlídaném krbu nebo popelníku atd.
 - Na místě, kde se vyskytují hořlavé materiály, jako jsou například olejové barvy, ředidla, prostředky proti molům, benzín, alkohol, ředidlo, popelníky s dosud žhnoucími cigaretami apod.
 - Na uzavřeném místě naplněném výbušnými nebo toxickými výparry.
- Nepoužívejte výrobek pro vysávání následujících látek nebo předmětů. Mohlo by dojít k poruše funkčnosti nebo poškození výrobku.
 - Zápalky nebo neuhášený popel nebo cigarety
 - Tvrdé nebo ostré předměty
 - Toxické materiály (chlórové bělicí prostředky, čpavek, čističe odpadů atd.)
 - Kapalné materiály, jako např. voda, nápoje nebo zvířecí výměšky
 - Křídový prášek
- Jestliže dojde k úniku plynu nebo použijete hořlavý sprej, jako je například odstraňovač prachu, nedotýkejte se zásuvky, otevřete okno a místnost vyvětrejte.
 - Mohlo by dojít k výbuchu nebo požáru.
- Pokud výrobek vydává zvláštní zvuk nebo z něj vychází zápach či kouř, okamžitě výrobek vypněte a poté se obraťte na servisní středisko Samsung.
 - Mohlo by dojít k úrazu elektrickým proudem nebo požáru.

Bezpečnostní informace

- Při používání vysavače dávejte pozor, abyste se nezranili o pohybující se či rotující součásti.
 - Udržujte části těla (vlasy, ruce atd.) mimo dosah rotačního kartáče nebo otočného disku.
- Při vysávání stěny nebo stropu byste měli používat obě ruce.
 - Pokud vysáváte jednou rukou, můžete si poškodit zápěstí nebo upustit vysavač a způsobit si úraz, případně vysavač poškodit.
- Vysavač nepoužívejte na předměty, které se snadno poškrábou (monitory, přístroje z nerezové oceli apod.).
- Kolečko kartáče může někdy poškrábat podlahu. Než začnete vysavač používat, zkontrolujte kolečka kartáče.
 - Jestliže se na kolečku kartáče nachází cizí předmět, který není možné snadno odstranit, obraťte se na servisní středisko Samsung.
- Když je rotační kartáč uvnitř kartáče v provozu, nedotýkejte se ho.
 - V opačném případě by se vám mohla v kartáči zachytit ruka a mohlo by dojít ke zranění.
- Vysavač nepoužívejte na přímém slunečním světle nebo při vysokých teplotách.
- Pokud je na příslušenství s motorem vyvíjena nadměrná síla nebo dojde k zachycení cizího předmětu v rotačním kartáči (nebo otočném disku), může příslušenství kvůli ochraně motoru nebo výrobku přestat pracovat. Vysavač vypněte, vyjměte cizí předmět a potom vysavač opět zapněte.
- Při určitých vlhkostech, teplotách či materiálu podlah apod. může ve vaší domácnosti vznikat statická elektřina. Pokud k tomu dochází opakovaně, obraťte se na servisní středisko Samsung.
- Nepoužívejte kartáč nebo náradí na jednom místě po delší dobu, v opačném případě by se mohla podlaha v závislosti na materiálu poškodit.

-
- Nepoužívejte nástavec na zvířecí chlupy + na malém prostoru po delší dobu a nenechávejte nástavec na zvířecí chlupy + rotovat na jednom místě.
 - Při použití na choulostivých materiálech může dojít k poškození.
 - Nepoužívejte kombinovaný nástavec na tvrdé materiály, jako je kůže či dřevo, jestliže nejsou štětiny vysunuty.

Údržba

- Chcete-li vysavač během používání nebo po používání odložit, byste měli jej umístit do úklidové stanice.
 - V opačném případě by mohl výrobek spadnout a vážně se poškodit nebo způsobit zranění. Navíc by vám nemusela být poskytnuta náhrada škody.
- Vysavač neskladujte v autě.
- Před vyjmutím cizích předmětů z výrobku jej nejprve vypněte.
 - Pokud by byl výrobek při odstraňování cizích předmětů zapnutý, můžete se poranit nebo výrobek poškodit.
- Při čištění vnějšího povrchu výrobku jej nejprve vypněte a poté otřete suchou utěrkou. Nestříkejte přímo na výrobek vodu ani jej neotírejte těkavými látkami, jako je benzen, ředidlo nebo alkohol.
 - Pokud se do výrobku dostane voda a dojde k závadě, výrobek vypněte a obraťte se na servisní středisko Samsung.
- Při čištění omyvatelných částí nepoužívejte alkalické čisticí prostředky, kyseliny, průmyslové čisticí prostředky, osvěžovače vzduchu, octové kyseliny atd.
 - Mohlo by dojít k poškození výrobku, například ke zlomení plastových částí, deformaci, změně barvy, vyblednutí potisku atd.

Bezpečnostní informace

Omyvatelné části		Odpadní nádoba, omyvatelný mikrofiltr, filtr jemného prachu, rotující cyklonový filtr, suchý hadřík
Neomyvatelné části		Filtr před motorem a filtr jemného prachu úklidové stanice
Povolené čisticí prostředky	Neutrální	Prostředek na mytí nádobí
Zakázané čisticí prostředky	Alkalické prostředky	Tekutý kyslík, odstraňovač plísní atd.
	Kyselina	Parafinový olej, emulgátor atd.
	Průmyslové čisticí prostředky	NV-I, PB-I, opti, alkohol, aceton, benzen, ředidlo atd.
	Osvěžovač vzduchu	Osvěžovače vzduchu ve spreji (kávové aroma, bylinky atd.)
	Oleje	Živočišné oleje, rostlinné oleje
Ostatní	Jedlá kyselina octová, ocet, krystalická kyselina octová atd.	

- Skladování výrobku na slunečním světle po mnoho hodin může způsobit deformaci či změnu barvy součástí produktu. Z tohoto důvodu skladujte výrobek ve stínu.
- Po omytí odpadní nádoby, rotujícího cyklonového filtru nebo omyvatelného mikrofiltru vodou je nechte vysušit ve stínu.
 - Při působení tepla může dojít k jejich deformaci.

Úklidová stanice

- Nepřemísťujte ani nenoste za kabel, nepoužívejte kabel jako držadlo, nepřivírejte jej ve dveřích ani jej neutahujte kolem ostrých hran či rohů. Nepokládejte kabel na horký povrch.
- Neodpojujte spotřebič ze sítě tahem za kabel. Pokud chcete spotřebič odpojit ze sítě, uchopte pevně zástrčku, nikoli kabel.
- Napájecí zástrčku neodpojujte tahem za napájecí kabel a nedotýkejte se jí mokřýma rukama.
 - Mohlo by dojít k úrazu elektrickým proudem nebo požáru.
- Nepoužívejte prodlužovací kabely ani zásuvky s nedostatečným jmenovitým proudem.

- Pokud je na kolících nebo kontaktních bodech zástrčky prach, voda atd., pečlivě je otřete.
 - Mohlo by dojít k poruše funkčnosti nebo úrazu elektrickým proudem.
- Nepoužívejte poškozenou zástrčku nebo napájecí kabel a zkontrolujte upevnění zásuvky.
 - Mohlo by dojít k úrazu elektrickým proudem nebo požáru.
- Pokud se chystáte provádět údržbu úklidové stanice, odpojte ji z elektrické zásuvky.
- Nevystavujte úklidovou stanici vysokým teplotám a zabraňte kontaktu úklidové stanice s mokkými či vlhkými předměty.
- Úklidovou stanici nezapojte do napájecího zdroje s nesprávným napětím. Úklidovou stanici nezapojte do prodlužovacího přívodu s více zásuvkami nebo rozdvojky.
 - Mohlo by dojít k úrazu elektrickým proudem nebo požáru.
- Jestliže je napájecí kabel poškozen, nechte ho v autorizovaném servisním středisku Samsung vyměnit za nový napájecí kabel.
 - Mohlo by dojít k úrazu elektrickým proudem nebo požáru.
- Zajistěte, aby nabíjecí konektory vysavače a úklidové stanice nepřišly do styku s vodičem, kterým může být například náramek, hodinky, kovová tyč, hřebík atd.
 - Mohlo by dojít k závadě výrobku nebo úrazu elektrickým proudem.
- Jelikož je úklidová stanice určena pouze pro použití s bezdrátovým vysavačem Samsung Jet, nepoužívejte úklidovou stanici s jinými elektronickými spotřebiči ani pro jiné účely.
 - Mohlo by dojít k závažnému poškození úklidové stanice nebo k požáru.
- Nedovolte dětem věšet se na úklidovou stanici nebo do ní tlačit.
 - Mohlo by dojít k úrazu či poškození výrobku a podlahy.
- Výrobek nenabíjejte poblíž okna, topení, záchodu, koupelny apod.

Bezpečnostní informace

- Nepokoušejte se úklidovou stanicí otevřít. Opravy by mělo provádět pouze kvalifikované servisní středisko Samsung.
- Za úraz či závadu výrobku vyplývající z toho, že úklidová stanice nebyla správně nainstalována, nemusí být poskytnuta náhrada škody.
- Neohýbejte napájecí kabel přílišnou silou ani na něj nepokládejte těžké předměty.
 - Mohlo by dojít k úrazu elektrickým proudem nebo požáru.
- Před zapojením nebo vypojením úklidové stanice vypněte vysavač a dbejte na to, abyste se nedotkli rukama kolíků zástrčky.
 - Mohlo by dojít k požáru nebo úrazu elektrickým proudem.

Baterie

- Baterie při vysokých teplotách explodují, proto je neničte ani nespalujte.
- Nepouštějte baterii na zem, netlučte do ní a chraňte ji před prudkými nárazy.
- Baterii nerozebírejte a dávejte pozor, abyste nevytvořili zkrat mezi konektory plus (+) a mínus (-).
- Baterie je vyrobena výhradně pro tento výrobek, proto ji nepoužívejte v jiných elektrických spotřebičích ani k jiným účelům.
- Při nákupu nové baterie se ujistěte, že je určena pro daný model (VCA-SBTC97, VCA-SBTC97S) a zahrnuje originální logo **SAMSUNG**.
 - Za účelem nákupu veškerého příslušenství nebo spotřebního materiálu se obraťte na nejbližšího prodejce Samsung Electronics nebo servisní středisko Samsung.

-
- Při extrémním používání nebo při extrémních teplotách může dojít k úniku kapaliny z baterie. Pokud se tato kapalina dostane do styku s pokožkou, rychle omyjte příslušnou oblast vodou. Pokud se kapalina dostane do očí, okamžitě je začněte vymývat proudem čisté vody a pokračujte po dobu alespoň 10 minut. Vyhledejte lékařskou pomoc.
 - Při připojování baterie k vysavači ji vložte tak, abyste zaslechli zaklapnutí. Tím se zaručí, že je baterie připojená pevně.
 - Jinak může baterie vypadnout a poškodit výrobek či způsobit úraz.
 - Pokud se nechystáte vysavač po delší dobu používat nebo pokud budete po delší dobu mimo domov, odpojte úklidovou stanici od elektrické zásuvky a následně odpojte baterii od vysavače. Když se baterie nenabíjí nebo nepoužívá, pomalu se vybíjí.
 - Kvůli ochraně motoru a baterie se výrobek nesmí používat, pokud je teplota nižší než 5 °C nebo vyšší než 45 °C.
 - Nefunkční baterii zlikvidujte v souladu s místními předpisy.

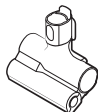
Příprava

Příslušenství

Příslušenství označené symbolem „*“ se může lišit v závislosti na modelu.



Teleskopická trubice



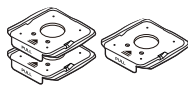
Nástavec na zvířecí chlupy +



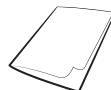
Kombinovaný nástavec



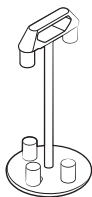
Prodloužená štěrbinová hubice



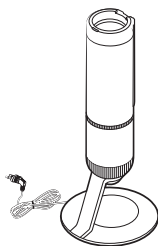
Sáčky na prach
(1 instalovaný, 2 doplňkové)



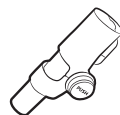
Uživatelská příručka



* Kolébka pro příslušenství



Úklidová stanice



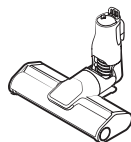
* Pružný nástavec



* Nabíječka



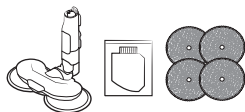
* Kartáč Active Dual



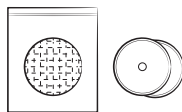
* Kartáč Slim LED+



* Nabíjecí stanice



* Rozprašovací mopovací hubice
/ Nádržka na vodu / Opakovaně
použitelné vlhké podložky



* Jednorázové vlhké podložky /
Připevnitelná podložka



* Baterie

* Volitelné

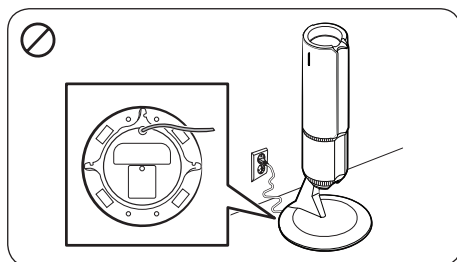
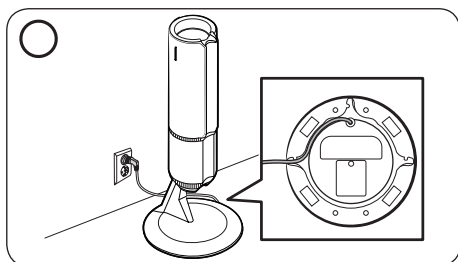
- Rozprašovací mopovací hubice zahrnuje opakovaně použitelné vlhké podložky a jednorázové vlhké podložky.
- Počet sáčků na prach se může lišit v závislosti na modelu.

Provoz



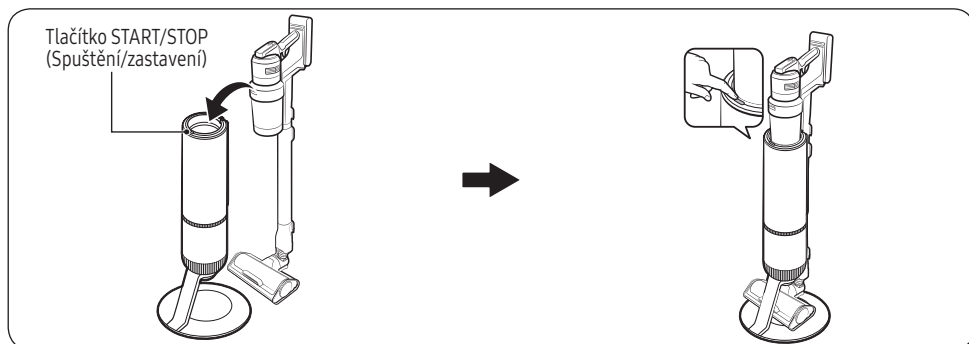
Podrobnosti naleznete pod kódem QR.

Instalace úklidové stanice

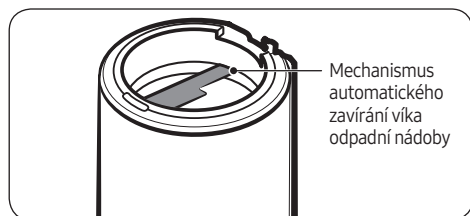


- Napájecí kabel úklidové stanice veďte kruhovou drážkou ve spodní části.
 - Ujistěte se, že je napájecí kabel správně umístěn tak, aby úklidová stanice stála rovně a nenakláněla se.
- Před zapojením úklidové stanice úhledně uspořádejte napájecí kabel.
- Při zapojení úklidové stanice se tlačítko **START/STOP (Spuštění/zastavení)** rozsvítí na 5 sekund modře a následně zhasne.

Používání úklidové stanice

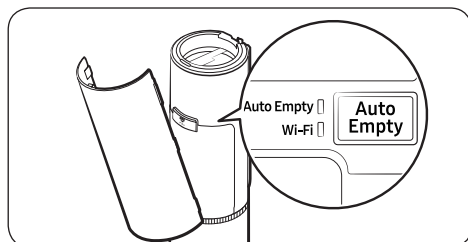


- Odpadní nádoba vysavače se automaticky vyprázdní, když umístíte vysavač na úklidovou stanici.
 - Funkce automatického vyprázdnění je ve výchozím nastavení povolena.
- Stisknutím tlačítka **START/STOP (Spuštění/zastavení)** můžete proces vyprázdnění v požadovaném čase spustit nebo zastavit.
- Pokud je vysavač umístěn zpět na úklidovou stanici během jedné minuty po jeho vyjmutí z úklidové stanice, nebude funkce Auto Empty (automatického vyprázdnění) fungovat, i když je povolena.



POZNÁMKA

- Pokud se kolem rotačního cyklonového filtru v odpadní nádobě namotají chuchvalce prachu, vlasů, nití apod., nemusí se rotační cyklonový filtr otáčet, a proto nemusí dojít k úplnému vyprázdnění odpadní nádoby. V tomto případě opakovaně stiskněte tlačítko **START/STOP (Spuštění/zastavení)** na úklidové stanici, až bude odpadní nádoba zcela prázdná.
 - Pokud po vyprázdnění odpadní nádoby naleznete nějaké cizí předměty, vyčistěte ji. (Viz kapitola „Odpadní nádoba / omyvatelný mikrofiltr“.)
- Pokud je mechanismus automatického zavírání víka odpadní nádoby potřísněn kávou, nápoji nebo jinými lepkavými či viskózními látkami, otřete jej vlhkým ubrouskem.
- Umístěte vysavač správně na úklidovou stanici.
 - Vysavač se jinak nemusí nabít a funkce automatického vyprázdnění nemusí fungovat.
 - Pokud nelze odpadní nádobu otevřít, tlačítko **START/STOP (Spuštění/zastavení)** se rozsvítí červeně.



- Pokud je zapnutá funkce automatického vyprázdnění, LED indikátor automatického vyprázdnění se rozsvítí bíle.
 - Stisknutím tlačítka **Auto Empty (automatického vyprázdnění)** funkci zapnete a vypnete.
- Pro optimální výkon doporučujeme funkci automatického vyprázdnění zapnout.
 - Funkce automatického vyprázdnění může ovlivnit výkon rotujícího cyklonového filtru a samodiagnostiku.

POZNÁMKA

- Po vyprázdnění odpadní nádoby se pro optimální výkon spustí proces samodiagnostiky. Před dalším použitím vysavače vyčkejte na dokončení procesu samodiagnostiky.
- Po dokončení samodiagnostiky obdržíte její výsledky a pokyny pro optimalizované používání vysavače.
- Proces samodiagnostiky můžete spustit v aplikaci SmartThings nebo současným stisknutím tlačítek + a –.
- Počátečním výchozím režimem sacího výkonu je „AI“. Pokud v aplikaci SmartThings změníte výchozí sací výkon na jiný režim, funkce samodiagnostiky se vypne. Pokud jste však vysavač používali v režimu sacího výkonu „AI“ déle než 5 minut a vysavač umístíte na úklidovou stanici, funkce samodiagnostiky se spustí i v případě, že výchozí režim sacího výkonu v aplikaci SmartThings na „AI“ nastaven není.

Nastavení a zrušení síťového připojení

- Nastavení síťového připojení naleznete v kapitole „**Aplikace SmartThings**“. Chcete-li zrušit síťové připojení po vstupu do režimu AP, stiskněte a podržte tlačítko **Auto Empty (automatického vyprázdnění)** po dobu 5 sekund.

Obnovení síťového připojení

- Pokud síťové připojení nadále selhává, stisknutím a podržením tlačítka **Auto Empty (automatického vyprázdnění)** po dobu 5 sekund přejdete do režimu AP. Poté stisknutím a podržením tlačítka **Auto Empty (automatického vyprázdnění)** po dobu alespoň 10 sekund obnovíte nastavení síťového připojení.
 - Režim AP se ukončí.

Povolení nebo zablokování síťového připojení

- Chcete-li povolit nebo zablokovat Wi-Fi, stiskněte a podržte tlačítko **Auto Empty (automatického vyprázdnění)** po dobu alespoň 15 sekund, dokud LED indikátor automatického vyprázdnění a LED indikátor Wi-Fi nezačnou současně blikat.

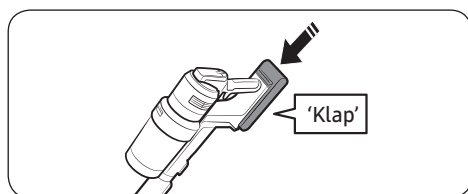
Obnovení továrního nastavení

- Pokud se chystáte tento výrobek prodat jako použité zboží, doporučujeme z důvodu ochrany osobních údajů provést obnovení továrního nastavení. Stisknutím a podržením tlačítka **Auto Empty (automatického vyprázdnění)** po dobu 5 sekund přejdete do režimu AP. Poté stiskněte a podržte tlačítko **Auto Empty (automatického vyprázdnění)** po dobu nejméně 15 sekund.
 - Režim AP se ukončí a nastavení sítě se obnoví.

Nabíjení baterie

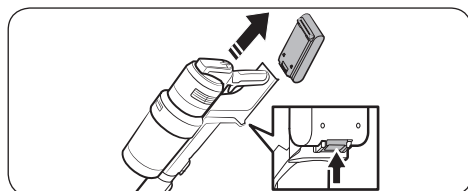
- Jestliže se indikátor stavu baterie rozsvítí červeně nebo se zobrazí hlášení „**Slabá baterie**“ na displeji, nabijte baterii.
- Během nabíjení nelze vysavač používat.
- Zkontrolujte, zda je zadní strana baterie správně nasazena na nabíjecím konektoru vysavače.
- Ujistěte se, že se při nabíjení zobrazuje indikátor stavu baterie.
- Po zahájení nabíjení se rozsvítí indikátor stavu baterie (červený, oranžový nebo žlutý v závislosti na průběhu nabíjení), postupně stoupá a po dokončení nabíjení se změní na zelený.

Vložení baterie



Zatlačte baterii až na doraz, dokud neuslyšíte zaklapnutí.

Vyjmутí baterie

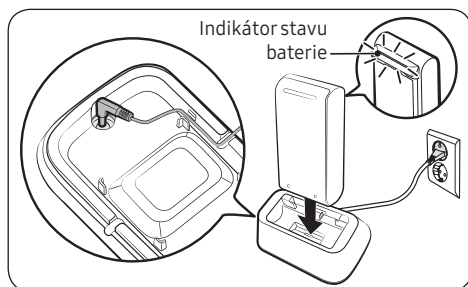


Stisknutím tlačítka pro uvolnění baterie na zadní straně rukojeti vysuňte baterii.

⚠ UPOZORNĚNÍ

- Před vyjmutím baterie je nutné vysavač vypnout.
 - Pokud násilně vyjmete baterii z vysavače během provozu, může dojít k poruše vysavače.
- Dávejte pozor, abyste baterii neupustili. Pokud ji upustíte, můžete dojít k úrazu nebo poškození baterie.

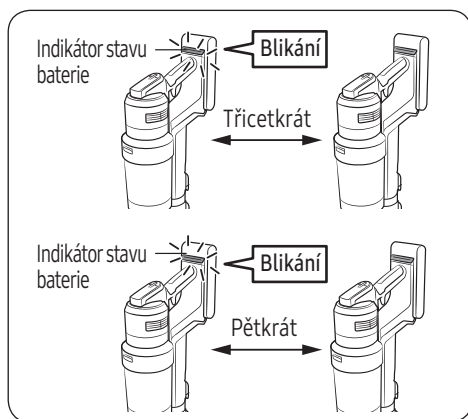
Nabíjení přídavné baterie



Nabíjте přídavnou baterii v nabíjecí stanici.

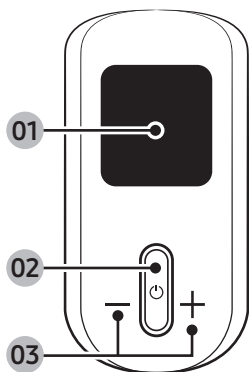
- Pevně zatlačte baterii do nabíjecí stanice.
- Indikátor stavu baterie se rozsvítí a změní barvu na červenou, oranžovou a žlutou podle stavu jejího nabití, a když je baterie plně nabitá, změní barvu na zelenou.

Jak optimálně používat baterie



- Chcete-li baterie používat po delší dobu, použijte vysavač s nastavením nižšího sacího výkonu.
- Doporučujeme střídat používání baterie s přídavnou baterií.
- Pokud je přídavná baterie plně nabitá a nebude se delší dobu používat, doporučujeme ji vyjmout z nabíječky a uložit při pokojové teplotě.
- Vysavač je vybaven ochranným režimem baterie, který může náhle zastavit provoz vysavače, když zjistí ohrožení provozu baterie.
 - Pokud indikátor stavu baterie zabliká 30krát červeně, je nutné vyčkat 30 sekund, než budete moci vysavač znovu použít.
 - Pokud indikátor stavu baterie zabliká 5krát červeně, baterie již není použitelná. Vyměňte baterii za novou.

Používání tlačítek a displeje



01 Displej

- Zobrazuje aktuální režim („**Minimum**, **AI**, **Normal**, **Maximum**, **JET** nebo **Vytírání**“) nebo varovná hlášení.

02 Napájení (⏻)

- Stisknutím tohoto tlačítka můžete vysavač zapnout nebo vypnout.
- Po zapnutí napájení dojde ke spuštění vysavače v režimu „**Normal**“.
- Pokud připojíte rozprašovací mopovací hubici, spustí se vysavač v režimu „**Vytírání**“.
- Pokud nasadíte kartáč Active Dual nebo kartáč Slim LED+, vysavač se spustí v režimu „**AI**“.

03 Regulace sacího výkonu (+ / -)

- Můžete změnit režim sacího výkonu („**Minimum**, **AI**, **Normal**, **Maximum** nebo **JET**“).
- V režimu „**AI**“ vysavač pro optimalizaci výkonu automaticky upravuje sací výkon a rychlost otáčení kartáče podle okolního prostředí. Pokud vysavač zjistí změny na podlaze, pokračuje v procesu optimalizace po dobu 1–2 sekund.
- V režimu „**Vytírání**“ stiskněte jednou tlačítko **+** pro rozstřík vody nebo stiskněte a podržte tlačítko **+** pro rozstřík vody po dobu až 2 sekund.
- Když je vysavač umístěn v úklidové stanici, stiskněte a podržte tlačítko **+** po dobu 5 sekund pro aktivaci nebo deaktivaci režimu Úspora energie. Podržením tlačítka **Auto Empty (Automatické vyprázdnění)** na úklidové stanici po dobu 15 sekund vypnete Wi-Fi a ušetříte ještě více energie.

POZNÁMKA

- Režim „**AI**“ je k dispozici pouze v případě, že je nasazen kartáč Active Dual nebo kartáč Slim LED+.
- Režim „**AI**“ nemusí na některých podlahách fungovat dobře (podlahy s tenkými koberci a některé podložky na jógu s drážkami apod.).
- Automatické nastavení rychlosti otáčení kartáče v režimu „**AI**“ je k dispozici pouze v případě, že je nasazen kartáč Active Dual.
- Jestliže je vysavač v režimu „**Vytírání**“, je funkční pouze tlačítko **+**.
- Pokud je vysavač v režimu „**Vytírání**“, nelze zvolit nastavení jazyka.
- Režim Úspora energie je při používání vysavače automaticky deaktivován.
- Kartáč se může v závislosti na materiálu podlahy nebo povrchu (koberec, rohož, lůžkoviny atd.) přichytávat k podlaze. V případě výskytu tohoto problému změňte režim sacího výkonu na „**Minimum** nebo **Normal**“.

Výběr jazyka

1. Stiskněte a podržte tlačítko **+** po dobu 3 sekund pro otevření nebo zavření nastavení jazyka.
2. Stisknutím tlačítek **+** nebo **-** nastavíte jazyk.

Varovná hlášení a jejich funkce

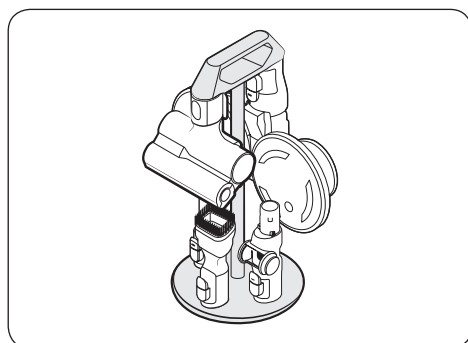
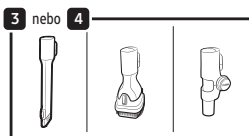
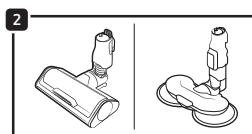
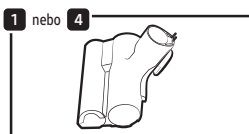
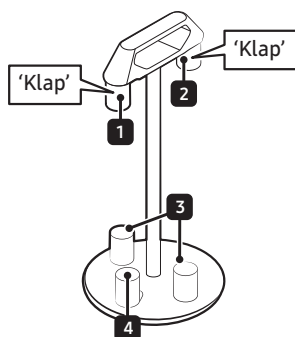
Vysavač zobrazuje varovná hlášení, která uživatele vyzvou ke kontrole určitých částí nebo k jejich vyčištění, např. filtru. Také jeho samodiagnostická funkce nabízí průvodce, který vám pomůže udržet co nejlepší výkon.

Zpráva	Postup
„V kartáči je cizí předmět“	Zkontrolujte, zda v kartáči nebo nástroji neuvízla cizí tělesa.
„Ověřte, zda došlo k ucpání“	Zkontrolujte, zda nejsou kartáč, trubice, omyvatelný mikrofiltr nebo filtr jemného prachu ucpány cizími tělesy.
„Chybí filtr“	Zkontrolujte, zda je omyvatelný mikrofiltr správně nasazen.
„Vyčistěte mikro filtr“	Upozorňuje uživatele a doporučuje mu, aby pravidelně kontroloval a čistil omyvatelný mikrofiltr. (Viz kapitola „ Čištění vysavače “.)
„Použijte kompatibilní baterii“	Zkontrolujte název modelu baterie a ujistěte se, že je kompatibilní. (VCA-SBTC97, VCA-SBTC97S)
„Zavřete nádobu na prach“	Zkontrolujte odpadní nádobu a v případě, že je otevřená, ji zavřete.
„Prachový sáček v čist. stanici je plný. Vyměňte jej“	Vyměňte sáček na prach v úklidové stanici za nový.
„Připojením kart. na podl. spustíte diagn.“	Nasadte kartáč Slim LED+ nebo kartáč Active Dual.

Samodiagnostika a její funkce

Zpráva	Postup
„Zkontr. Mikro-filtr nebo nádobu“	Zkontrolujte, zda je odpadní nádoba otevřená. Pokud jsou omyvatelný mikrofiltr a odpadní nádoba znečištěné, vyprázdněte odpadní nádobu a omyjte součásti vodou.
„Zkontrolujte ucpání kartáče nebo trubice“	Zkontrolujte ucpání kartáče nebo trubice a vyčistěte je podle pokynů v kapitole „ Čištění vysavače “.
„Zkontrolujte nečistoty v kartáči“	Zkontrolujte, zda se do rotačního kartáče nezamotaly cizí předměty, a vyčistěte jej podle pokynů v kapitole „ Čištění vysavače “.

Používání kolébky pro příslušenství

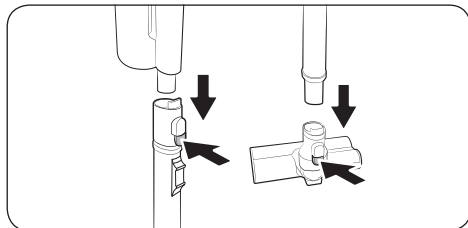


[Kolébka pro příslušenství]

- Pro odpojení příslušenství stiskněte tlačítko uvolnění na zadní straně příslušenství.
- Prach, který zůstane v příslušenství, může vypadnout, když odpojíte příslušenství od vysavače. Po dokončení používání vysavače zkratíte teleskopickou trubici a nechte běžet vysavač déle než 10 sekund v režimu „Maximum“.
- Ujistěte se, že jste z rozprašovací mopovací hubice odstranili všechny vlhké podložky před jejím připojením ke kolébce pro příslušenství.
- Při připojování příslušenství k 1 a 2 ho zatlačte, abyste zaslechli zaklapnutí.

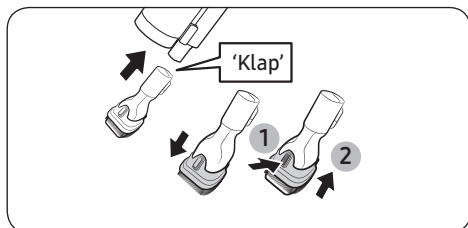
Používání příslušenství

Odpojení příslušenství



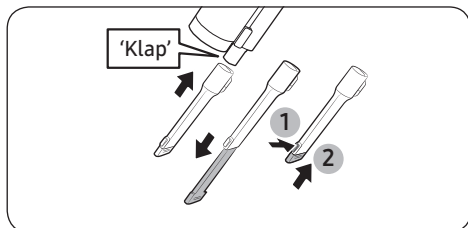
- Pro odpojení příslušenství stiskněte tlačítko uvolnění na zadní straně příslušenství.
- Před odpojením příslušenství nechte běžet vysavač déle než 10 sekund v režimu „Maximum“, abyste zabránili uvážnutí jakéhokoli cizího tělesa uvnitř příslušenství.

Kombinovaný nástavec



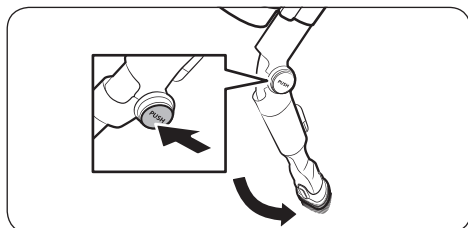
Používá se k odstraňování prachu ze závěsů, nábytku, pohovek apod.

Prodloužená štěrbinová hubice



Používá se k odstranění prachu ve žlábcích na okenních rámech, v úzkých prostorech, rozích atd.

Pružný nástavec

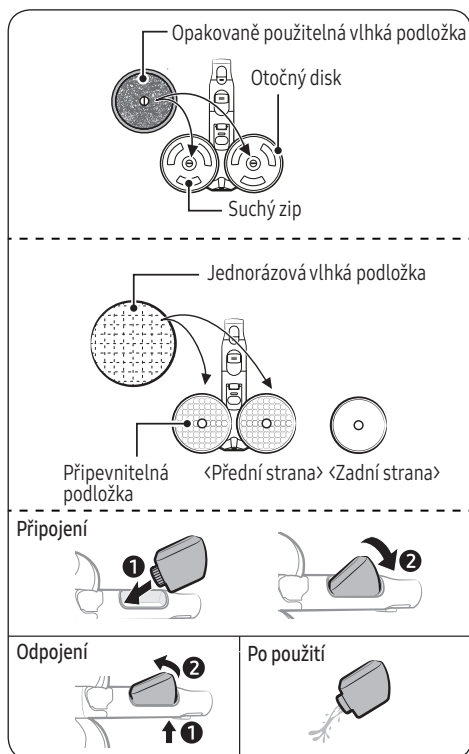


Používá se k vysávání těžko dostupných míst, jako jsou horní nebo zadní části nábytku nebo stropy.

POZNÁMKA

Můžete připojit kombinovaný nástavec nebo prodlouženou štěrbinovou hubici za účelem použití společně s pružným nástavcem.

Rozprašovací mopovací hubice



Používá se k čištění dřevěných a linoleových podlah s vlhkou podložkou.

- Rozprašovací mopovací hubice nemá funkci sání prachu.

Používání opakovaně použitelné vlhké podložky

- Při připevňování vlhké podložky se ujistěte, že je podložka ve středu otočného disku.

Používání jednorázové vlhké podložky

- Upevněte jednorázovou vlhkou podložku k přední straně (straně se suchým zipem) přípevnitelné podložky na otočném disku.
 - Při použití jednorázové vlhké podložky bez přípevnitelné podložky může dojít ke snížení čistícího účinku.
- Po použití jednorázovou vlhkou podložku vyhod'te.

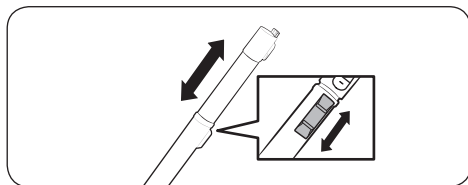
Odpojení nebo upevnění nádržky na vodu

- Nádržku na vodu lze odpojit stlačením její spodní části.
- Při upevňování nádržky na vodu nejprve vložte přední konec.

POZNÁMKA

- Nepoužívejte podzemní nebo znečištěnou vodu.
- Při prvním použití rozprašovací mopovací hubice může vzduch v čerpadle a trubici způsobit opožděné rozstříkávání vody. Opakovaně stiskněte tlačítko +.

Nastavení délky trubice

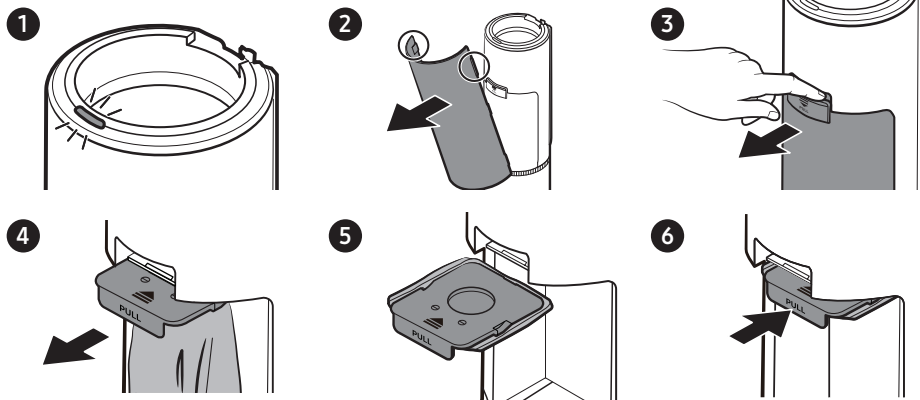


Stiskněte tlačítko pro nastavení délky trubice za účelem prodloužení nebo zkrácení teleskopické trubice.

Čištění úklidové stanice

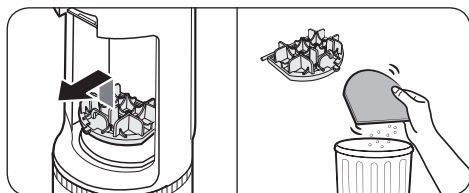
Výměna sáčku na prach

Když se tlačítko **START/STOP (Spuštění/zastavení)** na úklidové stanici rozsvítí červeně, zkontrolujte, zda je sáček na prach plný. Pokud sáček na prach není plný, zkontrolujte, zda nejsou odpadní nádoba, trubice nebo kartáč vysavače ucpané.



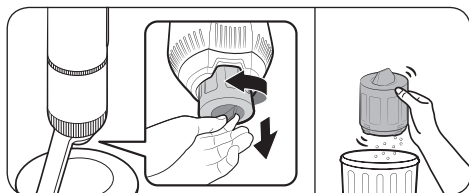
- Použitý sáček na prach vyhoďte do odpadkového koše. (Nelze jej použít opakovaně)
- V období vysokých teplot a vlhkosti doporučujeme vyměnit sáček na prach za nový každý jeden až dva měsíce.
 - Brouci a larvy vyskytující se v domácnosti mohou být vsáti do prachového sáčku, ve kterém se mohou později rozmnožit. V takovém případě ho otřete vlhčeným ubrouskem a vyměňte prachový sáček za nový.

Čištění filtru před motorem



Pomocí rukojeti zvedněte filtr a protřepáním nad odpadkovým košem z něj odstraňte prach.

Čištění filtru jemného prachu



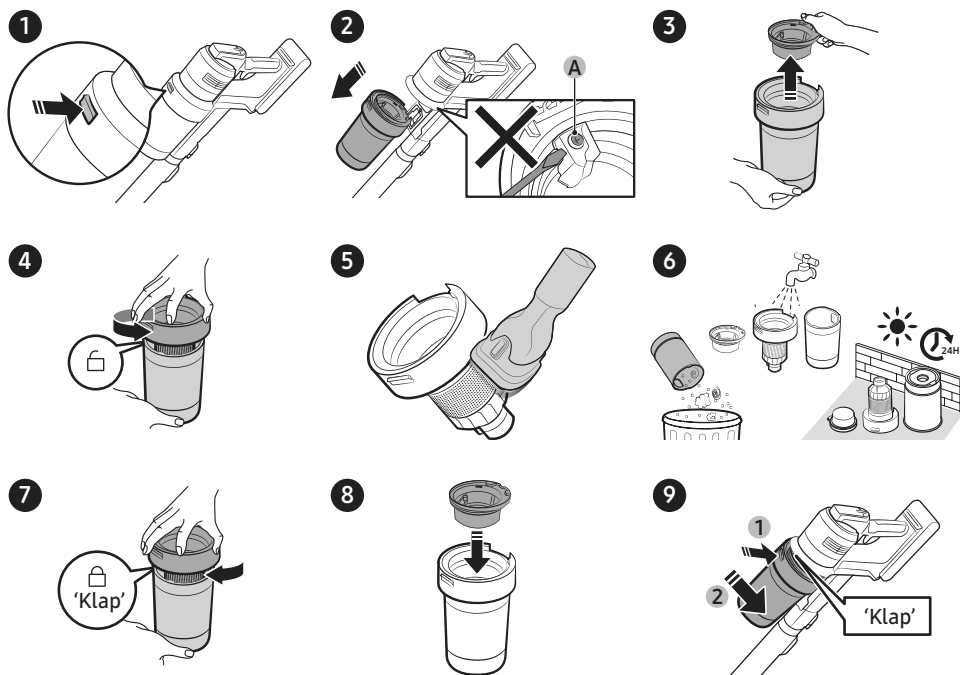
Zatřesením filtru jemného prachu nad odpadkovým košem z něj odstraňte prach.

Čištění vysavače



Podrobnosti naleznete pod kódem QR.

Odpadní nádoba / omyvatelný mikrofiltr

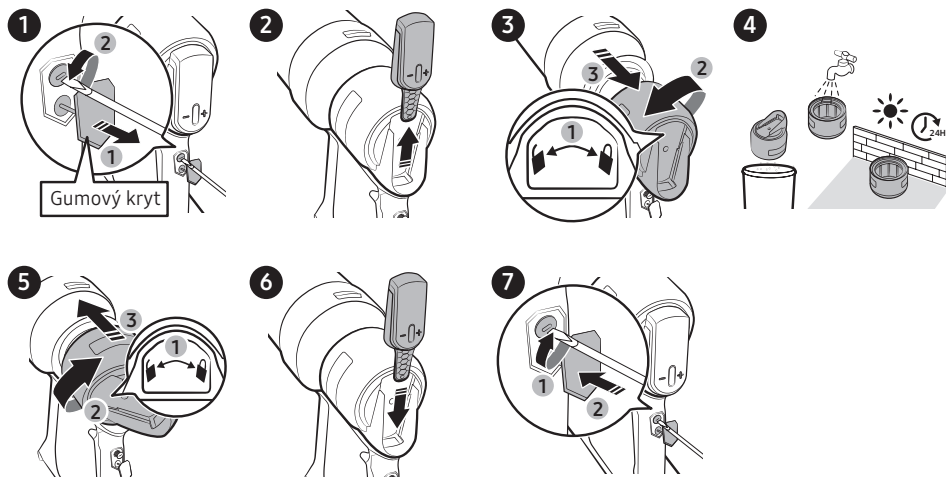


⚠ UPOZORNĚNÍ

- Šroub (A) neodšroubovávejte a nikdy jej neuvolňujte.
- Po vyčištění odpadní nádoby a omyvatelného mikrofiltru vodou byste je měli před opětovným použitím nechat zcela vysušit ve stínu po dobu aspoň 24 hodin.
 - Při působení tepla může dojít k jejich deformaci.
 - Pokud filtr není před opětovným použitím zcela vysušen, může vznikat zápach.
- Jestliže jsou odpadní nádoba nebo filtr ucpané, může vysavač přestat pracovat v důsledku aktivace ochrany motoru před přehřátím.
 - Vyčistěte odpadní nádoby nebo filtry a potom vysavač znovu zapněte.
- Při čištění odpadní nádoby a omyvatelného mikrofiltru dávejte pozor, abyste nestiskli tlačítko pro uvolnění víka odpadní nádoby.

Filtr jemného prachu

Před čištěním filtru nezapomeňte výrobek vypnout.



- Filtr jemného prachu demontujte a odstraňte z něj prach. Poté filtr jemného prachu opět nasadte.
- Otočením filtru jemného prachu směrem k ikoně odemčení jej demontujete a směrem k ikoně uzamčení jej opět namontujete.

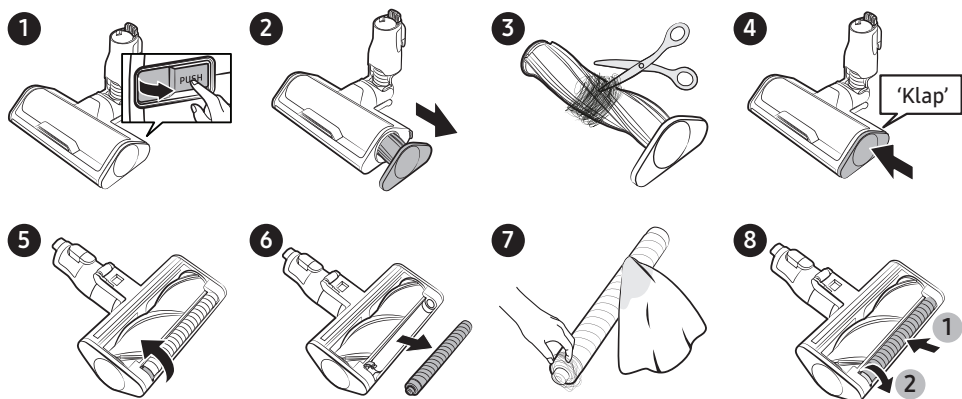
POZNÁMKA

- Nářadí potřebné k montáži a demontáži: Plochý šroubovák.

UPOZORNĚNÍ

- Pro dosažení nejlepšího výkonu z filtru jemného prachu pravidelně odstraňujte prach a jednou za měsíc jej také vyčistěte vodou.
 - Po vyčištění filtru vodou ho nechte před opětovným použitím vysušit ve stínu po dobu alespoň 24 hodin. Pokud budete filtr používat bez dostatečného vysušení, může způsobit zápach.
 - Pokud zápach nezmizí ani po několika čištěních, filtr vyměňte.
 - Použití tepla způsobuje deformaci.
- Dávejte pozor, abyste si při používání nástroje neporanili ruce nebo jiné části těla.
- Pro svou bezpečnost si před demontáží nasadte rukavice.
- Pokud použijete nástroje, které jsou širší nebo silnější než mezery určené pro demontáž, můžete výrobek poškodit.
- Dávejte pozor, abyste šrouby nadměrně neutahovali, v takovém případě může dojít k poškození výrobku.
- Dávejte pozor, abyste nepoškodili gumový kryt.
- Odpojený ovládací panel uchovávejte mimo dosah dětí.
- Nedovolte, aby odpojený ovládací panel přišel do styku s vodou.
- Odpojený ovládací panel nečistěte vlhkým ubrouskem ani vodou.
- Dávejte pozor, abyste odpojený ovládací panel neupustili nebo jej nevystavili nárazu, který by jej mohl poškodit.

Kartáč Active Dual

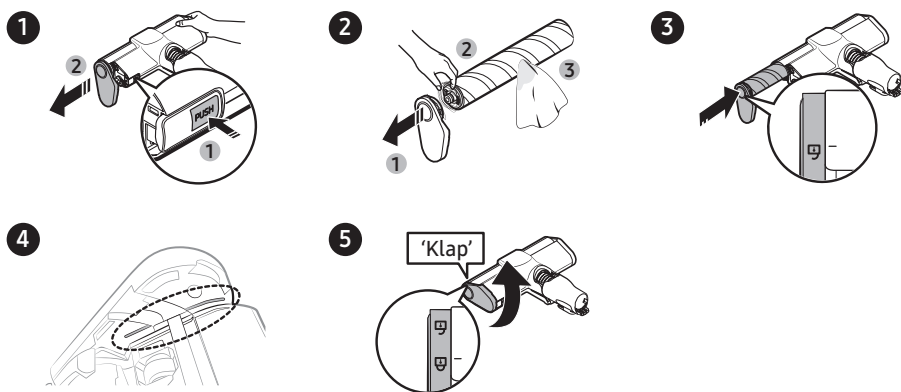


Pokud nelze cizí předměty odstranit rukou, použijte k tomu nůžky.

⚠ UPOZORNĚNÍ

- Jestliže dojde k nasátí látky nebo cizího předmětu a jejich namotání na rotační kartáč, přestane rotační kartáč pracovat, aby byla zajištěna ochrana motoru kartáče. Po vyčištění kartáče vypněte a znovu zapněte napájení.
- Jestliže kartáč nefunguje ani po vyčištění, vypněte a znovu zapněte napájení.
- Při čištění kartáče dávejte pozor, abyste si nepřiskřípli prsty ve skládací části kartáče.

Kartáč Slim LED+



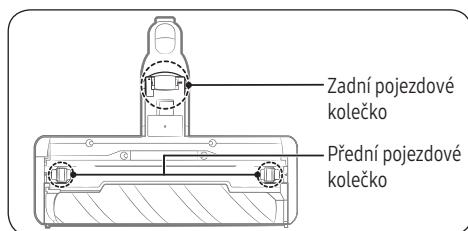
⚠ UPOZORNĚNÍ

- Nečistěte kartáč vodou.
- Když na kartáči zůstanou cizí předměty, odstraňte je vlhkým ubrouskem nebo suchým hadříkem.

📖 POZNÁMKA

- Pokud rotační kartáč nefunguje ani po vyčištění kartáče Slim LED+, může být aktivována ochrana motoru před přehřátím. Počkejte 30 minut nebo více, než dojde k ochlazení motoru, a poté pokračujte v provozu.
- Při odstraňování zbytků nečistot vlhkým ubrouskem nezapomeňte rotační kartáč jemně třít, aby nedošlo k jeho stlačení.
 - Abyste zabránili stlačení štětín rotačního kartáče a nežádoucím vibracím, sušte rotační kartáč ve svislé poloze na podlaze.
- Rotační kartáč správně zasuňte do příslušného otvoru.

Pojezdová kolečka kartáče Slim LED+



Pomocí malého šroubováku demontujte přední a zadní pojezdová kolečka.

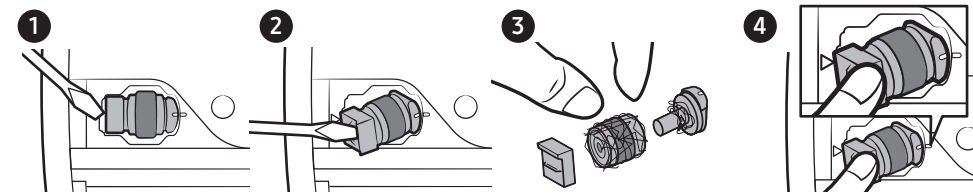
POZNÁMKA

Nářadí potřebné k demontáži: Šroubovák s plochou hlavou (šířka 3 mm nebo méně), křížový šroubovák, nástroj na vypáčení.

UPOZORNĚNÍ

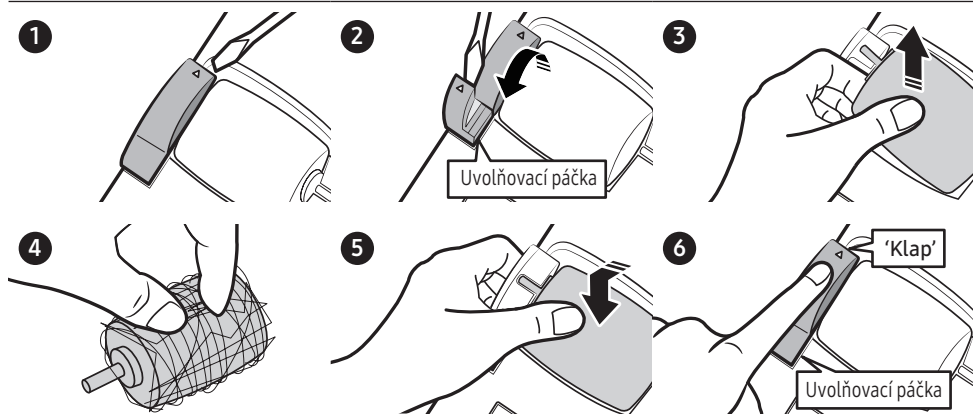
- Pro svou bezpečnost si před demontáží nasadte rukavice.
- Pokud použijete nástroje, které jsou širší nebo silnější než mezery určené pro demontáž, můžete výrobek poškodit.
- Odpojená přední a zadní pojezdová kolečka ukládejte mimo dosah dětí. Dávejte pozor na oddělená přední a zadní pojezdová kolečka, mohou představovat nebezpečí udušení.
- Dávejte pozor, abyste si při používání nástroje neporanili ruce nebo jiné části těla.

Přední pojezdové kolečko



- Demontujte přední pojezdová kolečka a odstraňte zamotané cizí předměty. Poté kolečka znovu nasad'te.
- Zarovnejte rysku vyznačenou na kolečku s ryskou na těle kartáče a poté ho vložte zpět na své místo.

Zadní pojezdové kolečko

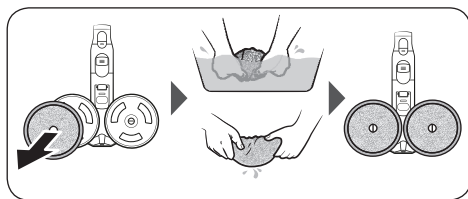


- Zvednutím uvolňovací páčky demontujete zadní pojezdové kolečko.
- Demontujte zadní pojezdové kolečko a odstraňte zamotané cizí těleso. Poté kolečko znovu nasadte.
- Vložte zadní pojezdové kolečko na své místo a poté stiskněte uvolňovací páčku, dokud neuslyšíte cvaknutí.

UPOZORNĚNÍ

Dávejte pozor, abyste uvolňovací páčku šroubovákem nepoškodili. Pokud při zvedání uvolňovací páčky vyvinete nadměrnou sílu nebo šroubovákem při jeho zasunutí do mezery otáčíte, hrozí poškození uvolňovací páčky.

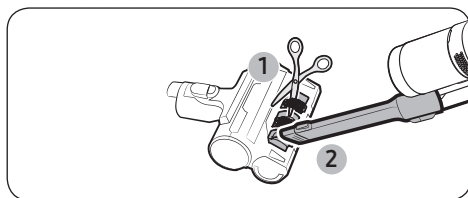
Rozprašovací mopovací hubice



POZNÁMKA

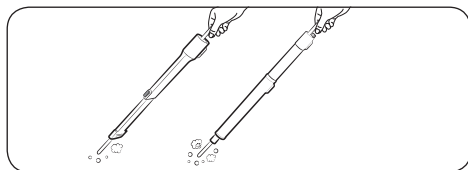
Pokud otočný disk nefunguje ani po vyčištění rozprašovací mopovací hubice, může být aktivována ochrana motoru před přehřátím. Počkejte 30 minut nebo více, než dojde k ochlazení motoru, a poté pokračujte v provozu.

Nástavec na zvířecí chlupy +



Namotané vlasy nebo chlupy přestříhnete nůžkami a potom zbytky vysajte pomocí vysavače.

Prodloužená štěrbinová hubice / teleskopická trubice



Vložte dlouhý tenký předmět a několikrát s ním otočte za účelem vyčištění prodloužené štěrbinové hubice nebo teleskopické trubice.

Aplikace SmartThings

Aplikace SmartThings je kompatibilní pouze s modely, které jsou vybaveny funkcí Wi-Fi. Pokud nemáte směrovač Wi-Fi, nemůžete aplikaci SmartThings používat.

KROK 1 Nastavení bezdrátového směrovače

- Postup nastavení naleznete v uživatelské příručce k bezdrátovému směrovači.
- Tento vysavač podporuje pouze 2,4 GHz Wi-Fi.
- Tento vysavač podporuje standardy IEEE 802.11b/g/n a Soft-AP.
 - Doporučuje se používat standard IEEE 802.11n.
- Tento vysavač podporuje pouze protokol DHCP (Dynamic Host Configuration Protocol). Zkontrolujte, jestli máte na bezdrátovém směrovači aktivovanou možnost serveru DHCP.
- Tento vysavač podporuje klíče WEP-OPEN, WPA-PSK/TKIP a WPA2-PSK/AES pro ověřovací a šifrovací protokoly.
 - Doporučuje se používat klíč WPA2-PSK/AES.
 - Potvrďte, že váš směrovač používá jedinečný identifikátor SSID a heslo.
- Kvalitu připojení bezdrátové sítě může ovlivňovat okolní prostředí.
- Jestliže poskytovatel internetových služeb trvale zaregistroval adresu MAC (jedinečné identifikační číslo) vašeho počítače či modemu, nemusí se připojení vysavače k internetu podařit. Požádejte svého poskytovatele internetových služeb, aby vám sdělil postup, jak připojit k internetu další zařízení kromě počítače.
- Jestliže váš poskytovatel internetových služeb vyžaduje při připojení k internetu ID nebo heslo, nemusí se připojení vysavače podařit. V takovém případě musíte zadat ID nebo heslo při připojování k internetu.
- Připojení vysavače k internetu nemusí být možné kvůli nastavení brány firewall. Pokud potřebujete tyto problémy vyřešit, obraťte se na svého poskytovatele internetových služeb.
- Některé bezdrátové směrovače mohou odesílat abnormální adresu Domain Name Server (DNS), i když není připojený internet. Pokud k tomu dojde, kontaktujte výrobce příslušného bezdrátového směrovače a svého poskytovatele internetových služeb.

- Pokud se k internetu nemůžete připojit, ani když jste se pokusili použít postup, který vám poskytl váš poskytovatel internetových služeb, kontaktujte autorizované servisní středisko Samsung.
- Pokud váš směrovač není produktem s certifikací Wi-Fi, vysavač se pravděpodobně nebude moci připojit k internetu.

KROK 2 Stažení aplikace SmartThings

- Stáhněte si a nainstalujte aplikaci SmartThings z obchodů (Google Play Store, Apple App Store nebo Samsung Galaxy Store). Pro vyhledání aplikace použijte klíčové slovo „SmartThings“.

POZNÁMKA

- Aplikace SmartThings není kompatibilní s některými tablety a mobilními zařízeními.
 - Doporučujeme systém [Android] 8.0 nebo novější (minimálně 3 GB RAM).
- Některá zařízení iPad a některá mobilní zařízení nemusejí být podporována.
 - Podporován je systém [iOS] 14.0 nebo novější.
- Navštivte obchod Play Store nebo App Store, kde se dozvíte, zda je vaše mobilní zařízení s aplikací SmartThings kompatibilní.
- * Verze podporovaného softwaru aplikace SmartThings podléhá změnám v závislosti na zásadách týkajících se podpory operačního systému, které poskytuje výrobce. U aplikace SmartThings nebo funkcí, jež aplikace podporuje, může být navíc nová aktualizace aplikace na stávající verzi operačního systému pozastavena z důvodu použitelnosti nebo bezpečnosti.
- Aplikace SmartThings podléhá změnám bez předchozího upozornění za účelem zlepšení použitelnosti nebo výkonu. Stejně jako je každý rok aktualizována verze operačního systému mobilního telefonu, je i aplikace SmartThings průběžně aktualizována podle nejnovější verze operačního systému.
- V případě jakýchkoli dotazů ohledně výše zmíněných skutečností se prosím obraťte na e-mail st.service@samsung.com.

KROK 3 Nastavení účtu Samsung

- Pokud chcete používat aplikaci SmartThings, musíte se přihlásit k účtu Samsung.
- Pokud si chcete nastavit účet Samsung, můžete postupovat podle pokynů poskytnutých aplikací SmartThings.
- Pokud máte chytrý telefon Samsung, můžete účet Samsung přidat v aplikaci Settings. Poté se zařízení automaticky přihlásí k vašemu účtu Samsung a můžete používat aplikaci SmartThings.

KROK 4 Registrace zařízení do aplikace SmartThings

1. Připojte chytrý telefon k bezdrátovému směrovači.
 - Pokud chytrý telefon není připojen, zapněte v aplikaci Settings Wi-Fi a vyberte bezdrátový směrovač, ke kterému se chcete připojit.
 - Nastavte svůj chytrý telefon tak, aby používal pouze Wi-Fi, a připojte zařízení.
2. Otevřete aplikaci SmartThings ve svém chytrém telefonu.
3. Pokud se zobrazí vyskakovací okno s informací, že bylo nalezeno nové zařízení, klepněte na tlačítko **ADD NOW (Přidat nyní)**.
 - Pokud se vyskakovací okno nezobrazí, přidejte zařízení výběrem položky „Stick vacuums“ (Tyčové vysavače) v kategorii „Home appliances“ (Domácí spotřebiče) a vyberte svůj tyčový vysavač.
 - Naskenováním QR kódu na spodní části úklidové stanice můžete snadno připojit svůj vysavač k aplikaci SmartThings.
4. Připojení k zařízení bude probíhat automaticky.
5. Po připojení zařízení k aplikaci postupujte podle pokynů na obrazovce a pokračujte v ověřování.
6. Připojení k bezdrátovému směrovači bude probíhat automaticky.
7. Po dokončení registrace výrobku se přidá karta zařízení Tyčový vysavač.

POZNÁMKA

- Když vysavač nelze zaregistrovat do aplikace SmartThings
 - Přečtěte si příručku k aplikaci SmartThings nebo vyskakovací zprávy.
 - Potvrďte, že je na bezdrátovém směrovači aktivní možnost UPnP, a postup registrace opakujte.
 - Zkontrolujte, zda bezdrátový směrovač pracuje v bezdrátovém režimu. Pokud ne, změňte jej na bezdrátový režim a zkuste to znovu.
 - Jestliže máte dva nebo více vysavačů, odpojte úklidovou stanici ostatních vysavačů z elektrické zásuvky, protože můžete registrovat pouze jedno zařízení současně.
 - Pokud má více bezdrátových směrovačů v síti stejný identifikátor SSID, přejmenujte je, abyste je od sebe odlišili.
- Pokud nejsou vysavač a chytrý telefon připojené ke stejnému bezdrátovému směrovači, může v závislosti na síťovém prostředí docházet ke zpoždění odezvy.
 - Pokud změňte bezdrátový směrovač, spojení mezi vysavačem a aplikací SmartThings se ztratí.
 - Pokud změňte bezdrátový směrovač, zaregistrujte vysavač v aplikaci SmartThings znovu.

Aktualizace softwaru

- Když je úklidová stanice připojená k síti Wi-Fi, komunikuje se serverem a kontroluje, jestli jsou dostupné aktualizace softwaru. Pokud je k dispozici nová verze softwaru, automaticky se stáhne a aktualizuje.
- Aktualizace softwaru probíhá, pokud LED indikátor tlačítka **START/STOP (Spuštění/zastavení)** svítí bíle a stisknutím tlačítka se nespustí vyprázdnění odpadní nádoby. Počkejte, dokud se restartování nedokončí. Po dokončení aktualizace softwaru indikátor LED zhasne.

Oznámení o licenci Open Source



Software, který je součástí tohoto výrobku, podléhá licenci Open Source.

Na adrese http://opensource.samsung.com/opensource/SMART_TP1_0/seq/0 naleznete licenční informace o otevřeném zdrojovém kódu související s tímto výrobkem.

Funkce aplikace SmartThings

Pomocí aplikace můžete kdykoli a kdekoli zkontrolovat, co se děje s vaším zařízením, nebo jej ovládat na dálku.

Funkce		Vysvětlení
Obecné pokyny	Vyprázdnit nádobu na prach	Můžete vyprázdnit odpadní nádobu vysavače.
	Výchozí sací výkon	Při spuštění vysavače můžete zvolit výchozí sací výkon. (Minimum, AI, Normal, Maximum, JET)
Další služby	HomeCare Manager	Můžete kontrolovat a spravovat historii používání, stav filtru atd. a spustit samodiagnostiku.
	SmartThings Energy	Můžete kontrolovat spotřebu energie vysavače.
Nastavení	Délka vyprazdňování nádoby na prach (Výchozí: Normálně)	Můžete nastavit dobu, po kterou se má odpadní nádoba vysavače vyprazdňovat. <ul style="list-style-type: none">• Krátce (8–10 sekund), Normálně (12–14 sekund), Dlouze (20–22 sekund). ※ Pokud je ve vysavači hodně nečistot (vlasů/žmolků), prodlužte dobu vyprazdňování.• Hodnotu „Délka vyprazdňování nádoby na prach“ lze nastavit pouze z aplikace SmartThings.

Poznámky a upozornění

Instalace

UPOZORNĚNÍ

- Neinstalujte výrobek poblíž vody, v oblasti s nadměrnou vlhkostí, poblíž oken apod.
- Neumisťujte úklidovou stanici na místo, kudy lidé často prochází, ke vchodu nebo do úzkého průchodu.
 - Lidé by o ni mohli zakopnout a poranit se, případně by mohlo dojít k poškození výrobku.
- Při nesprávné instalaci úklidové stanice může dojít k jejímu převrácení a následnému zranění nebo závažnému poškození výrobku.
- Úklidovou stanici nainstalujte na místo, kde nejsou předměty, které by se mohly rozbít a způsobit poškození.
 - To může ovlivnit provádění samodiagnostiky.
- Jestliže máte problém s instalací úklidové stanice, obraťte se na servisní středisko Samsung.

Používání baterie

POZNÁMKA

- Jestliže výrobek po nabití baterie nefunguje, vyměňte baterii. Pokud nezačne fungovat ani s novou baterií, obraťte se na servisní středisko Samsung.
- Náhradní baterie a nabíječky pro kolébku pro příslušenství je nutné zakoupit samostatně.

UPOZORNĚNÍ

- Baterii ani úklidovou stanici nerozebírejte.
- Nevystavujte baterii horku a nekládejte ji do ohně.
- Vyjmutí baterie ve chvíli, kdy je vysavač v chodu, může způsobit poruchu.
- Pokud jste vyjmuli baterii ve chvíli, kdy byl motor vysavače v provozu, je možné, že vysavač nebude z bezpečnostních důvodů fungovat ještě 30 sekund poté, co ji znovu vložíte.
- Výdrž baterie se může při postupném používání baterie zkracovat. Pokud se baterie už nenabíjí nebo se rychle vybijí, vyměňte opotřeбенou baterii za novou.
- Používejte pouze úklidovou stanici a baterie dodávané výrobcem.
- Před vložením baterie se přesvědčte, že baterii vkládáte správným směrem.

Provoz

POZNÁMKA

- Před prvním použitím nově zakoupené baterie ji nabijte. Totéž platí, pokud jste baterii dlouho nepoužívali.
- Když je baterie vybitá, nabijte ji. Jestliže baterie zůstane vybitá po delší dobu, může to vést ke zhoršení výkonu baterie.
- Před použitím rozprašovací mopovací hubice sejměte vlhkou podložku a trochu ji namočte. Poté ji znovu připevněte k otočnému disku.
- Opakovaně použitelnou vlhkou podložku rozprašovací mopovací hubice můžete prát v běžné pračce s použitím neutrálního čisticího prostředku.
 - Pokud je však podložka vystavena žáru, změkčovadlu atd., může dojít ke změně její struktury nebo barvy. To může mít za následek snížení výkonnosti výrobku. Vlhkou podložku nevyvařujte.
- Rozprašovací mopovací hubici používejte s originální vlhkou podložkou od společnosti Samsung Electronics.
- V případě používání rozprašovací mopovací hubice bez vlhké podložky se na jakoukoli poruchu výrobku nebude vztahovat záruka a bude účtován servisní poplatek.
- Při nákupu dodatečně opakovaně použitelné vlhké podložky pro rozprašovací mopovací hubici kontaktujte servisní středisko Samsung.
- Při nákupu dodatečně jednorázové vlhké podložky se ujistěte, že je určena pro daný model (VCA-SPA92).
- Při nákupu dodatečného sáčku na prach se ujistěte, že je určen pro daný model (VCA-ADB952) a zahrnuje originální logo.
 - Za účelem nákupu veškerého příslušenství nebo spotřebního materiálu se obraťte na nejbližšího prodejce Samsung Electronics nebo servisní středisko Samsung.

-
- Pokud je sáček na prach v úklidové stanici naplněn nečistotami, může úklidová stanice přestat pracovat kvůli aktivaci ochrany motoru před přehřátím. Vyměňte sáček na prach a následně můžete úklidovou stanici znovu používat.
 - Pokud se ve vysátém prachu nachází roztoči, mohou se v sáčku na prach rozmnožit. Očistěte úklidovou stanici vlhkým ubrouskem a vyměňte sáček na prach.
 - Na úklidovou stanici netlačte, aby nepřepadla.
 - Mohlo by dojít k úrazu či poškození výrobku a podlahy.

UPOZORNĚNÍ

- Výrobek neodkládejte tak, že ho opřete o stěnu či o stůl.
 - Výrobek by mohl spadnout a vážně se poškodit nebo způsobit zranění.
- Nedovolte dětem, aby se výrobku dotýkaly během úklidu.
 - V případě přehřátí vysavače by se děti mohly popálit.
- K přenášení úklidové stanice používejte obě ruce.
- Při vytahování napájecího kabelu z drážky ve spodní části úklidové stanice za něj netahejte příliš silně. Kabel jemně otočte na stranu tak, aby jej bylo možné lehce vyjmout.
 - V opačném případě by se mohl napájecí kabel poškodit a způsobit úraz elektrickým proudem nebo vznik požáru.
- Před zapojením nebo vypojením úklidové stanice vypněte vysavač a dbejte na to, abyste se nedotkli rukama kolíků zástrčky.
 - Mohlo by dojít k požáru nebo úrazu elektrickým proudem.
- Při přenášení z jednoho místa na druhé odpojte nabíječku od nabíjecí stanice.
 - Minimalizuje se tím poškození nabíjecí svorky a napájecího kabelu, které může vést k nebezpečí úrazu elektrickým proudem.

Příloha

- Při používání se vyvarujte stoupání na horní část rozprašovací mopovací hubice celou vahou.
 - Mohlo by dojít k poškození výrobku nebo podlahy.
- Při vysávání dávejte pozor, abyste boční stranou kartáče nenarazili do lišty, stěny, nábytku apod. a nedošlo k zabarvení povrchu.
 - Drobné skvrny odstraňte vlhkým ubrouskem nebo čisticím prostředkem.
- Během provozu výrobku nepoužívejte k jeho čištění vodu.
- Výrobek byste měli používat na suchých místech. Nepoužívejte jej na mokřích místech nebo v blízkosti vody.
- Do nádržky na vodu rozprašovací mopovací hubice nelijte horkou vodu, čisticí prostředek apod.
 - Mohlo by dojít k závadě výrobku nebo zhoršení jeho výkonu.
- Pokud nebudete rozprašovací mopovací hubici používat, vylijte veškerou vodu z nádržky na vodu.
- Nepoužívejte bez vloženého filtru.

Údržba

POZNÁMKA

- Pokud je vnitřní část rozprašovací mopovací hubice ucpana velkým cizím předmětem, dojde ke snížení rychlosti nebo zastavení otočného disku.

UPOZORNĚNÍ

- Na vysavač uložený v úklidové stanici netlačte.
 - Mohlo by dojít k úrazu či poškození výrobku a podlahy.
- Kartáč vysavače nečistěte vodou. Čištění vodou může způsobit deformaci součástí nebo poruchu výrobku.
- Pokud se postupně snižuje sací výkon nebo se vysavač nadměrně přehřívá, vyčistěte produkt a vyměňte filtry.
- Jestliže úklidová stanice vydává zápach, vyměňte sáček na prach nebo vyčistěte filtry.

Odstraňování závad

Než zavoláte na servis, projděte si možné problémy a jejich řešení níže. Všechny návštěvy servisu, při kterých nebudou odhaleny žádné závady, budou zpoplatněny.

Problém	Řešení
Vysavač nefunguje.	<ul style="list-style-type: none"> • Zkontrolujte úroveň nabití baterie a baterii nabijte. • Zkontrolujte, jestli není výrobek vypnutý, a stisknutím tlačítka Napájení ho zapněte. • Zkontrolujte, zda je baterie správně vložena do vysavače. • Zkontrolujte, jestli nejsou teleskopická trubice, odpadní nádoba nebo kartáč ucpané. • Zkontrolujte, zda je omyvatelný mikrofiltr vložen správně. • Pokud nebyl vysavač dlouhou dobu používán, nabijte baterii. • Pokud již není možné baterii nabít, vyměňte ji.
Rotační kartáč (nebo otočný disk) v rámci příslušenství se nepohybuje.	<ul style="list-style-type: none"> • Pokud se na displeji zobrazí zpráva „Check Brush (Zkontrolujte kartáč)“, vypněte vysavač a zkontrolujte, zda není kartáč zanesen nečistotami. Pokud ano, nečistoty odstraňte a vysavač znovu zapněte. • Jestliže je vysavač zapnutý, vypněte ho a znovu zapněte. <ul style="list-style-type: none"> - Pokud se u kartáče Slim LED+ nebo rozprašovací mopovací hubice aktivuje ochrana motoru příslušenství před přehřátím, může trvat 30 minut, než se motor ochladí.
Z výstupu vzduchu nebo filtru výrobku vychází zápach.	<ul style="list-style-type: none"> • Vyprázdněte odpadní nádobu a často čistěte filtry. <ul style="list-style-type: none"> - Vzhledem k tomu, že vysavač je nový výrobek, může první 3 měsíce po nákupu vydávat zápach. - Jestliže vysavač používáte již delší dobu, může kvůli nečistotám nashromážděným v odpadní nádobě nebo prachu na filtru vydávat zápach. • Náhradní filtry jsou k dispozici u příslušného místního servisního zástupce společnosti Samsung.
Při úklidu hustých podložek s dlouhým vlasem vzniká statická elektřina.	<ul style="list-style-type: none"> • Materiály podložky (dětské podložky, protihlukové podložky mezi podlažími atd.) mohou generovat statickou elektřinu. <ul style="list-style-type: none"> - Přesuňte kartáč na chvíli na normální podlahu a pokračujte v úklidu. Statická elektřina by měla zmizet.
Rozprašovací mopovací hubice nerozstříkává vodu.	<ul style="list-style-type: none"> • Při prvním použití rozprašovací mopovací hubice může vzduch v čerpadle a trubici způsobit opožděné rozstříkávání vody. <ul style="list-style-type: none"> - Odpojte nádržku na vodu, stiskněte tlačítko + a zkontrolujte, zda čerpadlo vydává zvuk. - Naplňte nádržku na vodu, připojte ji k rozprašovací mopovací hubici a potom opakovaně stiskněte tlačítko +.
Vysavač není možné nabít.	<ul style="list-style-type: none"> • Ověřte, že je vysavač správně umístěn na úklidové stanici. • Ověřte, že je úklidová stanice správně zapojená do elektrické zásuvky. • Ověřte, jestli napětí dodávané do úklidové stanice odpovídá požadavkům úklidové stanice. • Zkontrolujte, zda je vysavač zapnutý a zda svítí LED indikátor stavu baterie. • Ověřte, jestli se na nabíjecím konektoru nenachází cizí předměty (prach). Odstraňte všechny cizí materiály pomocí vatové tyčinky nebo měkkého hadříku.

Problém	Řešení
Režim AI nefunguje.	<ul style="list-style-type: none"> • Zkontrolujte, zda je nasazen kartáč Active Dual nebo kartáč Slim LED+. • Zkontrolujte, zda je sací výkon nastaven na režim AI. • Pokud režim AI nefunguje, vyprázdněte odpadní nádobu a poté postupujte podle návodu poskytnutého po samodiagnostice.
Vysavač je umístěn na úklidové stanici, ale vyprázdnění odpadní nádoby a samodiagnostika nejsou funkční.	<ul style="list-style-type: none"> • Ověřte, že je úklidová stanice správně zapojená do elektrické zásuvky. • Ověřte, že je vysavač správně umístěn na úklidové stanici. • Zkontrolujte, zda jste povolili funkci automatického vyprázdnění. • Zkontrolujte připojení k síti Bluetooth. <ul style="list-style-type: none"> - Na úklidové stanici stiskněte a podržte tlačítko START/STOP (Spuštění/zastavení) po dobu 5 sekund. - Na úklidové stanici tlačítko START/STOP (Spuštění/zastavení) bliká červeně po dobu 5 sekund, když není připojeno rozhraní Bluetooth, a bliká modře po dobu 5 sekund, když je připojeno rozhraní Bluetooth. • Připojení k síti Bluetooth <ul style="list-style-type: none"> - Na úklidové stanici stiskněte a podržte tlačítko START/STOP (Spuštění/zastavení) po dobu 5 sekund, dokud nezačne kontrolka blikat. Stiskněte tlačítko Auto Empty (automatického vyprázdnění), zatímco tlačítko START/STOP (Spuštění/zastavení) bliká. - Současně stiskněte tlačítka + a -. Poté znovu současně stiskněte a po dobu 3 sekund podržte tlačítka + a -. Podržte tlačítka, dokud se nezobrazí zpráva „Připojení k síti Bluetooth“. - Počkejte, až dojde k úspěšnému připojení k síti Bluetooth. - Pokud se připojení nezdaří, opakujte proces od začátku. • Zkontrolujte, zda je baterie správně vložena do vysavače. • Pokud je vysavač umístěn zpět na úklidovou stanici během jedné minuty po jeho vyjmutí z úklidové stanice, nebude funkce automatického vyprázdnění fungovat, i když je povolena.
Vysavač se během úklidu vypne.	<ul style="list-style-type: none"> • Protože je tento výrobek vybaven ochranou motoru před přehřátím, za následujících podmínek se dočasně vypne. Po odstranění příčiny problému výrobek znovu zapněte. (Tento případ se může lišit v závislosti na okolní teplotě.) <ul style="list-style-type: none"> - Pokud vysavač pracuje s plnou odpadní nádobou. - Pokud vysavač pracuje se zaneseným kartáčem, trubicí nebo nástrojem. - Pokud příliš dlouho používáte prodlouženou štěrbínovou hubici.
Sací výkon se náhle sníží a vysavač začne vydávat vibrace.	<ul style="list-style-type: none"> • Zkontrolujte, jestli nejsou kartáč, odpadní nádoba nebo teleskopická trubice zanesené cizími předměty, a případně je odstraňte. • Zkontrolujte, jestli není odpadní nádoba zaplněná prachem. Pokud je, nádobu vyprázdněte. • Zkontrolujte, zda není špinavý filtr. Pokud je, filtr vyčistěte.
Úklid je hotov, ale z příslušenství vypadávají malé prachové částice.	<ul style="list-style-type: none"> • Po dokončení úklidu zapněte vysavač alespoň na 10 sekund, abyste malé prachové částice odsáli.

Problém	Řešení
Aplikaci SmartThings nelze nainstalovat.	<ul style="list-style-type: none"> • Aplikace SmartThings funguje na operačním systému Android OS 8.0 nebo vyšším nebo na operačním systému iOS 14.0 nebo vyšším. • Podporovaná verze operačního systému se pro aplikaci SmartThings v budoucnosti může změnit. • Normální instalace nebo používání aplikace nejsou zaručeny na zařízeních se zásahem do operačního systému.
Aplikace SmartThings byla nainstalována, ale nepodařilo se ji připojit k úklidové stanici.	<ul style="list-style-type: none"> • Viz kapitola „Aplikace SmartThings“ v návodu k obsluze pro připojení úklidové stanice k bezdrátovému směrovači. • Zkontrolujte připojení k síti Bluetooth. <ul style="list-style-type: none"> - Na úklidové stanici stiskněte a podržte tlačítko START/STOP (Spuštění/zastavení) po dobu 5 sekund. - Na úklidové stanici tlačítko START/STOP (Spuštění/zastavení) bliká červeně po dobu 5 sekund, když není připojeno rozhraní Bluetooth, a bliká modře po dobu 5 sekund, když je připojeno rozhraní Bluetooth.
Nepodařilo se mi přihlásit k účtu Samsung.	<ul style="list-style-type: none"> • Zkontrolujte své ID a heslo na obrazovce účtu Samsung.
Bezdrátový směrovač, který chci připojit, není při registraci výrobku rozpoznán.	<ul style="list-style-type: none"> • Zrušte registraci výrobku, otevřete aplikaci SmartThings znovu a opět zkuste provést registraci výrobku.
Během registrace výrobku jsem zadal nesprávné heslo pro bezdrátový směrovač, ke kterému se chci připojit.	<ul style="list-style-type: none"> • Zrušte registraci výrobku, otevřete aplikaci SmartThings znovu a opět zkuste provést registraci výrobku. • V seznamu sítí stiskněte a podržte bezdrátový směrovač, který chcete připojit, a odstraněním sítě inicializujte heslo.
Při registraci výrobku se mi zobrazí zpráva, že registrace selhala.	<ul style="list-style-type: none"> • Zkuste provést registraci výrobku znovu podle zpráv ve vyskakovacím okně. • Zkuste provést registraci výrobku znovu podle pokynů v kapitole „Aplikace SmartThings“ uživatelské příručky. • Problém s registrací výrobku vyřešíte podle pokynů v kapitole „Aplikace SmartThings“ uživatelské příručky. • Když je registrace výrobku opakovaně neúspěšná, restartujte aplikaci SmartThings a zkuste registraci výrobku znovu. • Všichni uživatelé by měli používat účet Samsung vydaný v zemi, kde spouští výrobek.
Úklidová stanice není připojena k síti Wi-Fi.	<ul style="list-style-type: none"> • Zkontrolujte nastavení bezdrátového směrovače.
Úklidová stanice je úspěšně připojena k chytrému telefonu, ale zařízení není možné pomoci chytrého telefonu ovládat.	<ul style="list-style-type: none"> • Zavřete aplikaci SmartThings a znovu ji spusťte. • Odpojte chytrý telefon od bezdrátového směrovače a znovu jej připojte. • Vypněte a opět zapněte úklidovou stanici. Počkejte několik minut a poté aplikaci SmartThings znovu otevřete. V aplikaci SmartThings nejde zapnout vysavač.

Problém	Řešení
V aplikaci SmartThings nejde zapnout vysavač.	<ul style="list-style-type: none"> • V aplikaci SmartThings zkontrolujte, zda není vysavač vypnutý. • Připojte bezdrátový směrovač k úklidové stanici podle části „Aplikace SmartThings“ v návodu k obsluze.
Po úspěšné registraci zařízení je stav úklidové stanice v aplikaci SmartThings zobrazen jako offline.	<ul style="list-style-type: none"> • Zkontrolujte internetové připojení bezdrátového směrovače. Nastavení brány firewall ve vaší síti může narušit normální fungování aplikace SmartThings. • Pokud je úklidová stanice umístěna příliš daleko od bezdrátového směrovače, může dojít ke ztrátě připojení. • Zavřete aplikaci SmartThings a ji znovu ji spusťte. • Pokud se ztracené připojení nepodaří vyřešit, zkuste výrobek znovu zaregistrovat. • Zkuste provést registraci výrobku znovu po změně identifikátoru SSID/hesla bezdrátového směrovače. • Zkontrolujte, zda se úklidová stanice nenachází v režimu spánku. Chcete-li režim spánku zrušit, stiskněte tlačítko Auto Empty (automatického vyprázdnění). Při ovládání pomocí chytrého telefonu je odezva zpožděná. • Pokud nejsou vysavač a chytrý telefon připojené ke stejnému bezdrátovému směrovači, může v závislosti na síťovém prostředí docházet ke zpoždění odezvy.
Při ovládání pomocí chytrého telefonu je odezva zpožděná.	<ul style="list-style-type: none"> • Pokud není váš chytrý telefon připojený ke stejné síti jako úklidová stanice, může v závislosti na síťovém prostředí docházet ke zpoždění odezvy.

- Tento vysavač splňuje následující požadavky.
 - Směrnice o zařízeních pro nízké napětí 2014/35/EU
 - Směrnice o elektromagnetické kompatibilitě 2014/30/EU
- Společnost Samsung Electronics tímto prohlašuje, že toto rádiové zařízení splňuje ustanovení Směrnice 2014/53/EU. Plné znění prohlášení o shodě EU naleznete na této webové adrese: Oficiální prohlášení o shodě naleznete na webových stránkách <http://www.samsung.com> – klikněte na možnost Podpora > Vyhledat podporu produktu a do pole zadejte název modelu.

Specifikace výrobku

Doba nabíjení a úklidu se může lišit u různých kartáčů a okolností použití.

Model		Řada VS28C97****	Řada VS25C97****
Spotřeba energie		730 W (s baterií VCA-SBTC97)	660 W (s baterií VCA-SBTC97S)
Specifikace baterie (VCA-SBTC97)		Lithium-iontová 25,2 V, 3970 mAh, 7 článků	
Specifikace baterie (VCA-SBTC97S)		Lithium-iontová 25,2 V, 2200 mAh, 7 článků	
Hmotnost (vysavač)	S baterií VCA-SBTC97	3,2 kg (kartáč Active Dual)	
	S baterií VCA-SBTC97S	3,0 kg (kartáč Active Dual)	
Rozměry (vysavač)	S baterií VCA-SBTC97	Šířka 250 mm × hloubka 243 mm × výška 1036 mm	
	S baterií VCA-SBTC97S	Šířka 250 mm × hloubka 243 mm × výška 1011 mm	
Doba nabíjení	S baterií VCA-SBTC97	5,0 hodiny	
	S baterií VCA-SBTC97S	3,5 hodiny	
Doba úklidu (s baterií VCA-SBTC97) (Výchozí režim: AI)	Kombinovaný nástavec / prodloužená štěrbinová hubice	Minimum: Přibl. 100 min.	Normal: Přibl. 49 min.
		Maximum: Přibl. 16 min.	JET: Přibl. 4 min.
	Kartáč Active Dual	Minimum: Přibl. 58 min.	Normal: Přibl. 40 min.
		Maximum: Přibl. 20 min.	JET: Přibl. 14 min.
	Kartáč Slim LED+	Minimum: Přibl. 77 min.	Normal: Přibl. 43 min.
		Maximum: Přibl. 24 min.	JET: Přibl. 18 min.
Rozprašovací mopovací hubice	Přibl. 160 min.		
Doba úklidu (s baterií VCA-SBTC97S) (Výchozí režim: AI)	Kombinovaný nástavec / prodloužená štěrbinová hubice	Minimum: Přibl. 60 min.	Normal: Přibl. 30 min.
		Maximum: Přibl. 10 min.	JET: Přibl. 2,5 min.
	Kartáč Active Dual	Minimum: Přibl. 34 min.	Normal: Přibl. 21 min.
		Maximum: Přibl. 12 min.	JET: Přibl. 8 min.
	Kartáč Slim LED+	Minimum: Přibl. 45 min.	Normal: Přibl. 25 min.
		Maximum: Přibl. 14 min.	JET: Přibl. 10 min.
Rozprašovací mopovací hubice	Přibl. 100 min.		
Wi-Fi	Frekvenční rozsah	2412 až 2472 MHz	
	Výkon vysílače (max.)	20 dBm	

Model		Řada VS28C97****	Řada VS25C97****
Bluetooth (BLE)	Frekvenční rozsah	2402 až 2480 GHz	
	Výkon vysílače (max.)	20 dBm	

- Společnost Samsung tímto prohlašuje, že toto rádiové zařízení je v souladu se směrnicí 2014/53/EU a s příslušnými zákonnými požadavky ve Spojeném království. Úplné znění EU prohlášení o shodě a UK prohlášení o shodě je k dispozici na následující internetové adrese: <http://www.samsung.com>, přejděte do sekce Podpora > Vyhledat podporu produktu a do pole zadejte název modelu.

POZNÁMKA

Doba úklidu uvedená v tabulce výše vychází z testu po použití jedné baterie. Při použití dvou baterií po sobě bude doba úklidu dvojnásobná.

