

# Uživatelská příručka

---

S27C39\* S32C39\*

Barva a vzhled se mohou lišit podle výrobku. Specifikace mohou být změněny bez předchozího upozornění za účelem zlepšení výkonu výrobku.

Změny obsahu této příručky za účelem zlepšení kvality bez upozornění jsou vyhrazeny.

© Samsung

Vlastníkem autorských práv k této příručce je společnost Samsung.

Používání nebo rozmnožování této příručky či jejích částí bez souhlasu společnosti Samsung je zakázáno.

Jiné ochranné známky než Samsung jsou majetkem příslušných vlastníků.

V následujících případech může být účtován správní poplatek:

(a) Pokud přivoláte technika, ale na výrobku nebude zjištěna žádná závada (např. protože jste si nepřečetli uživatelskou příručku).

(b) Pokud přístroj přinesete do opravy, ale na výrobku nebude zjištěna žádná závada (např. protože jste si nepřečetli uživatelskou příručku).

O výši správního poplatku budete informováni před návštěvou technika.

---

# Obsah

## Před použitím výrobku

|  |   |
|--|---|
| Bezpečnostní opatření                      | 4 |
| Elektřina a bezpečnost                     | 4 |
| Instalace                                  | 5 |
| Provoz                                     | 6 |
| Čištění                                    | 8 |
| Správné držení těla při používání monitoru | 8 |

## Příprava

|                                    |    |
|------------------------------------|----|
| Instalace                          | 9  |
| Přípevnění stojanu                 | 9  |
| Sejmutí stojanu                    | 10 |
| Opatření při přesouvání monitoru   | 11 |
| Kontrola prostoru v okolí produktu | 11 |
| Nastavení sklonu monitoru          | 12 |
| Zámek proti krádeži                | 13 |
| Ovládací panely                    | 14 |
| Průvodce směrovými tlačítky        | 15 |

## Připojení a používání vstupních zařízení

|  |    |
|--|----|
| Před připojením produktu si přečtěte následující pokyny. | 16 |
| Konektory  | 17 |
| Připojení a užívání PC                                   | 18 |
| Připojení pomocí kabelu HDMI                             | 18 |
| Připojení pomocí kabelu HDMI-DVI                         | 18 |
| Připojení pomocí kabelu DP                               | 18 |
| Připojení sluchátek nebo sluchátek do uší                | 18 |
| Připojení napájení                                       | 19 |
| Uspořádání připojených kabelů                            | 19 |
| Nastavení optimálního rozlišení                          | 20 |

## Menu

|                  |    |
|------------------|----|
| Picture          | 21 |
| OnScreen Display | 26 |
| System           | 27 |
| Support          | 30 |

## Instalace softwaru

|                                |    |
|--------------------------------|----|
| Easy Setting Box               | 31 |
| Omezení a problémy s instalací | 31 |
| Požadavky na systém            | 31 |
| Instalace ovladače             | 31 |

---

# Obsah

## Průvodce odstraňováním potíží

---

|  |    |
|--|----|
| Požadavky před kontaktováním centra služeb<br>zákazníkům společnosti Samsung | 32 |
| Diagnostika produktu (problém s obrazem)                                     | 32 |
| Kontrola rozlišení a frekvence   | 32 |
| Kontrolní kroky  | 32 |
| <hr/>  |    |
| Otázky a odpovědi  | 35 |

## Specifikace

---

|                                     |    |
|-------------------------------------|----|
| Obecné                              | 36 |
| <hr/>                               |    |
| Tabulka standardních režimů signálu | 37 |

## Příloha

---

|   |    |
|---|----|
| Odpovědnost za placenou službu (náklady pro<br>zákazníky) | 39 |
| Nejedná se o vadu výrobku                                 | 39 |
| Pokud dojde k poškození výrobku vinou<br>zákazníka        | 39 |
| jiného důvodu   | 39 |
| <hr/>   |    |
| FreeSync  | 40 |

# Kapitola 01

## Před použitím výrobku

### Bezpečnostní opatření

#### Varování

Při nedodržení pokynů může dojít k vážným nebo smrtelným úrazům.







#### Upozornění

Při nedodržení pokynů může dojít k poranění osob nebo poškození majetku.

#### UPOZORNĚNÍ

##### RIZIKO ZASAŽENÍ ELEKTRICKÝM PROUDEM. NEOTVÍRAT

UPOZORNĚNÍ: ABYSTE ZAMEZILI NEBEZPEČÍ ÚRAZU ELEKTRICKÝM PROUDEM, NEODSTRAŇUJTE KRYT (NEBO ZADNÍ STRANU). UVNITŘ SE NENACHÁZEJÍ UŽIVATELSKY OBSLUŽNÉ ČÁSTI VEŠKEROU ÚDRŽBU PŘENECHTE KVALIFIKOVANÝM OSOBÁM.

|   |   |   |  |
|---|---|---|--|
|    | Tento symbol znamená, že součásti uvnitř jsou pod vysokým napětím. Jakýkoli kontakt s vnitřní částí přístroje je nebezpečný.  |    | Střídavé napětí (AC): Jmenovité napětí označené tímto symbolem je napětí AC.   |
|  | Tento symbol označuje, že k tomuto přístroji byla přiložena důležitá dokumentace týkající se provozu a údržby.  |  | Stejnosměrné napětí (DC): Jmenovité napětí označené tímto symbolem je napětí DC.   |
|  | Výrobek třídy II: Tento symbol indikuje, že zařízení nevyžaduje ochranné elektrické uzemnění. Pokud se na výrobku, který je napájen napájecím kabelem, nevyskytuje tento symbol, výrobek MUSÍ BÝT uzemněn spolehlivým připojením. |  | Upozornění. Nahlédněte do pokynů k použití: Tento symbol radí uživateli, aby nahlédl do uživatelské příručky, kde najde další informace související s bezpečností. |

### Elektřina a bezpečnost

#### Varování

- Nepoužívejte poškozený napájecí kabel nebo zástrčku nebo uvolněnou elektrickou zásuvku.
- Nezapojte více výrobků do jedné elektrické zásuvky.
- Nedotýkejte se napájecího kabelu mokřýma rukama.
- Zasuňte zástrčku zcela do zásuvky tak, aby nebyla uvolněná.
- Připojte elektrickou zástrčku do uzemněné elektrické zásuvky (pouze pro izolovaná zařízení typu 1)
- Napájecí kabel neohýbejte ani jej nevytahujte silou. Dejte pozor, abyste napájecí kabel nenechali pod těžkým předmětem.
- Nepokládejte napájecí kabel nebo výrobek do blízkosti zdrojů tepla.
- Suchým hadříkem očistěte prach kolem kolíků elektrické zástrčky a zásuvky.

#### Upozornění

- Neodpojujte napájecí kabel během používání výrobku.
- Používejte pouze napájecí kabel dodaný s výrobkem společností Samsung. Nepoužívejte napájecí kabel s jinými výrobky.
- Nechte elektrickou zásuvku, do které je zapojen napájecí kabel, volně přístupnou.
  - V případě problému je třeba přerušit přísun elektrického proudu do výrobku odpojením napájecího kabelu.
- Při odpojování napájecího kabelu z elektrické zásuvky držte zástrčku.

---

## Instalace

### Varování

- Neumísťujte na monitor svíčky, odpuzovače hmyzu ani cigarety. Monitor neinstalujte do blízkosti zdrojů tepla.
- Neumísťujte výrobek do špatně odvětraných prostor, jako jsou např. knihovny nebo přístěnky.
- Umístěte výrobek alespoň 10 cm od stěny, aby bylo umožněno větrání.
- Plastové obaly schovejte před dětmi.
  - Děti by se mohly udusit.
- Neumísťujte výrobek na nestabilní nebo chvějící se povrch (vratká police, nakloněný povrch, atd.)
  - Může dojít k pádu monitoru a následně k jeho poškození nebo zranění osob.
  - Používání monitoru v oblasti se zvýšenou mírou vibrací může způsobit jeho poškození nebo požár.
- Monitor neinstalujte ve vozidle nebo na místech vystavených prachu, vlhkosti (kapky vody atd.), oleji nebo kouři.
- Nevystavujte monitor přímému působení slunečního světla, tepla nebo horkých předmětů (např. topení).
  - Může dojít ke zkrácení životnosti výrobku nebo k požáru.
- Neinstalujte výrobek v dosahu dětí.
  - Může dojít k pádu monitoru a ke zranění dětí.
- Jedlý tuk (např. sójový olej) může způsobit poškození nebo deformaci výrobku. Zajistěte, aby nedošlo ke znečištění produktu tukem. Produkt neinstalujte ani nepoužívejte v kuchyni nebo v blízkosti sporáku.

---

### Upozornění

- Při stěhování výrobek neupustte.
- Nepokládejte výrobek na přední stranu.
- Při instalaci výrobku na skříňku nebo na polici se ujistěte, že jeho přední spodní hrana nevyčnívá.
  - Může dojít k pádu monitoru a následně k jeho poškození nebo zranění osob.
  - Výrobek instalujte pouze na skříňky a police správné velikosti.
- Televizor opatrně postavte.
  - Může dojít k poruše výrobku nebo poranění osob.
- Instalace monitoru na neobvyklá místa (místo vystavené velkému množství jemného prachu, chemickým látkám, extrémním teplotám a množství vlhkosti nebo umístění produktu na místo, kde by měl monitor delší dobu nepřetržitě fungovat) může vážně ovlivnit jeho výkon.
  - Chcete-li výrobek instalovat na podobné místo, poraďte se s centrem služeb zákazníkům společnosti Samsung.
- Než výrobek sestavíte, položte jej na rovnou a stabilní plochu tak, aby obrazovka směřovala dolů.
- Ve stejné řadě se barva liší v závislosti na velikosti.

---

## Provoz

### Varování

- Uvnitř výrobku je vysoké napětí. Produkt nikdy sami nerozebírejte, neopravujte ani neupravujte.
  - V případě nutnosti opravy kontaktujte centrum služeb zákazníkům společnosti Samsung.
- Chcete-li produkt přesunout, nejprve od něj odpojte všechny kabely včetně napájecího.
- Pokud výrobek vydává nezvyklé zvuky, je cítit spáleninou nebo produkuje kouř, okamžitě vytáhněte napájecí kabel ze zásuvky a kontaktujte centrum služeb zákazníkům společnosti Samsung.
- Nedovolte dětem věšet se na výrobek nebo na něj lézt.
  - Hrozí poranění nebo vážný úraz dětí.
- Pokud výrobek upustíte nebo dojde k poškození vnějšího pláště, vypněte napájení a odpojte napájecí kabel. Potom kontaktujte centrum služeb zákazníkům společnosti Samsung.
  - Při dalším používání může dojít k požáru nebo úrazu elektrickým proudem.
- Nenechávejte na horní hraně výrobku ležet těžké předměty, nebo předměty, které lákají děti (hračky, sladkosti, atd.).
  - Děti se mohou snažit na hračky nebo sladkosti dosáhnout a může na ně spadnout výrobek nebo těžký předmět a může dojít k vážnému zranění.
- Během bouřky výrobek vypněte a odpojte napájecí kabel.
- Chraňte výrobek před padajícími předměty a nárazy.
- Nepřesuňte monitor taháním za napájecí nebo anténní kabel.
- Pokud zjistíte, že uniká plyn, nedotýkejte se výrobku ani elektrické zástrčky. Prostor okamžitě vyvětrejte.
- Nezvedejte ani nehýbejte s výrobkem tahem za napájecí ani žádný jiný kabel.
- Nepoužívejte ani neuchovávejte v blízkosti výrobku hořlavý sprej nebo vznětlivé látky.
- Ujistěte se, že větrací otvory výrobku nejsou blokovány ubrusem nebo závěsem.
  - Zvýšená vnitřní teplota může způsobit požár.
- Nezasouvejte do výrobku (skrz větrací nebo vstupní/výstupní otvory) kovové předměty (tyčky, mince, vlásenky, atd) nebo snadno hořlavé předměty (papír, sirky, atd).
  - Pokud do výrobku vnikne voda nebo jiná cizí látka, bezpodmínečně výrobek vypněte a odpojte napájecí kabel. Potom kontaktujte centrum služeb zákazníkům společnosti Samsung.
- Nepokládejte na výrobek předměty obsahující tekutinu (vázy, nádoby, láhve, atd.) nebo kovové předměty,
  - Pokud do výrobku vnikne voda nebo jiná cizí látka, bezpodmínečně výrobek vypněte a odpojte napájecí kabel. Potom kontaktujte centrum služeb zákazníkům společnosti Samsung.

## Upozornění

- Pokud se na obrazovce bude delší dobu zobrazovat statický obraz, může dojít k vypálení obrazu nebo vzniku vadných bodů.
  - Pokud neplánujete monitor po delší dobu používat, uveďte obrazovku do úsporného režimu nebo zapněte spořič obrazovky.
- Pokud nebudete výrobek po delší dobu používat (dovolená atd.), vytáhněte napájecí kabel z elektrické zásuvky.
  - Hromadění prachu v kombinaci s horkem může způsobit požár, úraz elektrickým proudem nebo únik elektrického proudu.
- Dodržujte doporučené rozlišení a frekvenci výrobku.
  - Může dojít ke zhoršení zraku.
- Adaptéry AC/DC nenechávejte u sebe.
- Před použitím adaptéru AC/DC z něj odstraňte plastový sáček.
- Zabraňte vniknutí vody do adaptéru AC/DC nebo výskytu vlhkosti v tomto zařízení.
  - Mohlo by dojít k úrazu elektrickým proudem nebo požáru.
  - Monitor nesmí být používán venku, kde může být vystaven dešti nebo sněhu.
  - Při umývání podlahy dejte pozor, aby se do adaptéru AC/DC nedostala vlhkost.
- Adaptér AC/DC nesmí být umístěn v blízkosti zdroje tepla.
  - V opačném případě může dojít k požáru.
- Adaptér AC/DC musí být umístěn na dobře větraném místě.
- Pokud napájecí adaptér AC/DC umístíte tak, aby visel a kabelový vstup směřoval nahoru, může do adaptéru vniknout voda nebo jiné cizí látky a způsobit jeho selhání.

Ujistěte se, že napájecí adaptér AC/DC leží na rovném stole nebo na podlaze.

- Nepřevracejte televizor vzhůru nohama a při manipulaci jej nechte za podstavec.
  - Výrobek může spadnout a může dojít k jeho poškození nebo k úrazu.
- Při sledování obrazovky z příliš malé vzdálenosti po delší dobu může vést ke zhoršení zraku.
- V okolí výrobku nepoužívejte zvlhčovače nebo kamna.
- Po každé hodině používání monitoru nechte oči odpočinout po dobu delší než 5 minut nebo zaměřte svůj zrak na nějaký vzdálený předmět.
- Pokud byl monitor zapnutý delší dobu a zahřeje se, nedotýkejte se jeho obrazovky.
- Příslušenství malých rozměrů schovejte před dětmi.
- Při nastavování úhlu výrobku nebo výšky podstavce dbejte opatrnosti.
  - Může dojít k zaklínění a poranění prstu.
  - Při naklápění do příliš velkého úhlu může výrobek spadnout a způsobit zranění.
- Nepokládejte na výrobek těžké předměty.
  - Může dojít k poruše výrobku nebo poranění osob.
- Když používáte sluchátka nebo sluchátka do uší, nenastavujte příliš vysokou úroveň hlasitosti.
  - Příliš hlasitý zvuk může poškodit váš sluch.

## Čištění

Na modelech s vysoce lesklým povrchem může dojít k vytváření bílých skvrn, pokud je v jejich blízkosti použit ultrazvukový zvlhčovač.

— Chcete-li provést čištění vnitřní části monitoru, kontaktujte zákaznické středisko společnosti Samsung (údržba je zpoplatněna).

Netlačte na obrazovku monitoru rukama ani jinými předměty. Mohlo by dojít k poškození obrazovky.

— Při čištění dbejte opatrnosti, panel a vnější částí moderních LCD monitorů jsou náchylné k poškrábání.

Při čištění dodržujte následující kroky.

**1** Vypněte monitor a počítač.

**2** Odpojte napájecí kabel od televizoru.

— Držte napájecí kabel za zástrčku a nedotýkejte se jej mokřými rukama. Jinak může dojít k poranění elektrickým proudem.

**3** Otřete televizor čistým, jemným, suchým hadříkem.

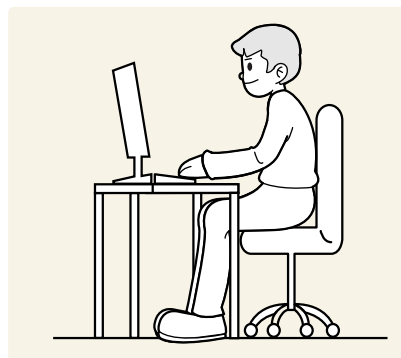
Namočte měkký hadřík do vody, důkladně jej vyždímejte a následně s ním otřete vnější částí monitoru.

- Na monitor nepoužívejte čisticí prostředky, které obsahují povrchově aktivní látky, alkohol nebo rozpouštědla.
- Nestříkejte vodu a saponát přímo na výrobek.

**4** Po dokončení čištění zapojte napájecí kabel zpět do televizoru.

**5** Zapněte monitor a počítač.

## Správné držení těla při používání monitoru



Zde jsou pokyny pro správné držení těla při používání monitoru:

- Snažte se držet rovná záda.
- Vzdálenost očí od obrazovky by měla být 45 až 50cm a na obrazovku byste se měli dívat směrem mírně dolů.
- Mějte obrazovku přímo před sebou.
- Nastavte úhel tak, aby obrazovka neodrážela světlo.
- Mějte lokty v pravém úhlu a udržujte paže v rovině s hřbetem ruky.
- Lokty by měly svírat zhruba pravý úhel.
- Nastavte výšku monitoru tak, aby byla chodidla položena na zemi a kolena udržujte v úhlu 90 stupňů nebo větším. Udržujte paže v pozici pod úrovní srdce.
- Úlevu od únavy očí dosáhnete prováděním očních cviků nebo pravidelným mrkáním.



# Kapitola 02

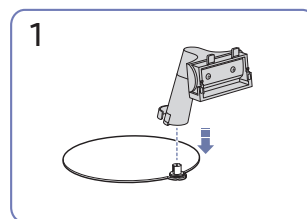
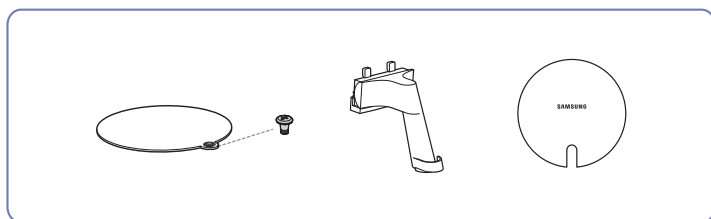
## Příprava

### Instalace

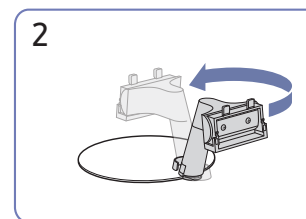
#### Přípevnění stojanu

— Než výrobek sestavíte, položte jej na rovnou a stabilní plochu tak, aby obrazovka směřovala dolů.

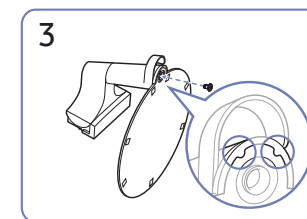
⚠ Výrobek je zakřivený. Působení tlaku na výrobek na rovném podkladu může způsobit poškození výrobku. Leží-li produkt na zemi přední stranou směrem nahoru nebo dolů, nepůsobte na něj silou.



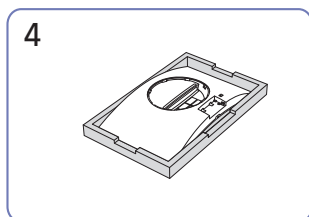
1 Zapojte konektor stojanu do stojanu ve směru znázorněném na obrázku.



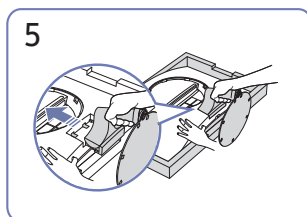
2 Otočte konektor stojanu o 180° do normální polohy.



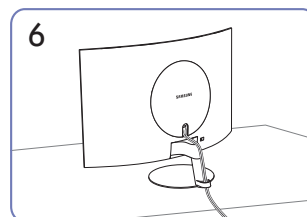
3 Vyrovnejte stojan s vodicí lištou konektoru stojanu a otočením šroubu na spodní straně stojanu stojan upevněte.



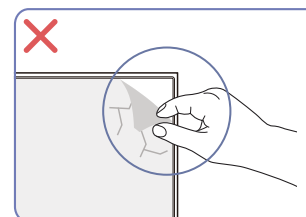
4 Na podlahu umístěte ochranný prostředek Styrofoam (podložka), který je součástí balení, a umístěte výrobek na prostředek Styrofoam horní částí směrem dolů podle nákresu. Nemáte-li k dispozici prostředek Styrofoam, použijte silnou sedací podložku.



5 Držte hlavní těleso výrobku rukou tak, jak je znázorněno na obrázku. Zasuňte sestavený stojan do tělesa výrobku ve směru šipky znázorněné na obrázku.



6 Podle obrázku připojte napájecí a signálový kabel.

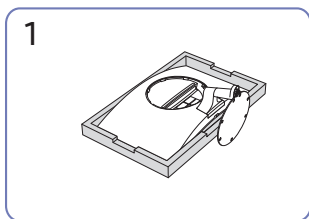


**Upozornění**  
Nesundávejte svévolně fólii z panelu. Nebude-li tato podmínka dodržena, může dojít k omezení záručního servisu.

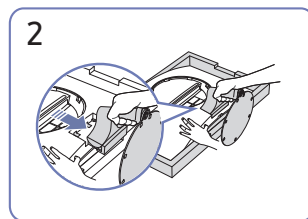
## Sejmutí stojanu

— Před demontáží stojanu z monitoru umístěte monitor na rovný a stabilní povrch obrazovkou směrem dolů.

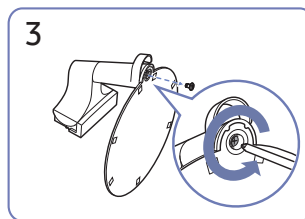
⚠ Výrobek je zakřivený. Působení tlaku na výrobek na rovném podkladu může způsobit poškození výrobku. Leží-li produkt na zemi přední stranou směrem nahoru nebo dolů, nepůsobte na něj silou.



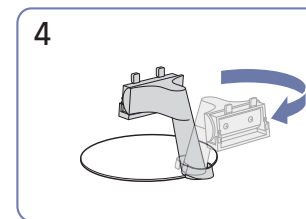
1 Na podlahu umístěte ochranný prostředek Styrofoam (podložka), který je součástí balení, a umístěte výrobek na prostředek Styrofoam horní částí směrem dolů podle nákresu. Nemáte-li k dispozici prostředek Styrofoam, použijte silnou sedací podložku.



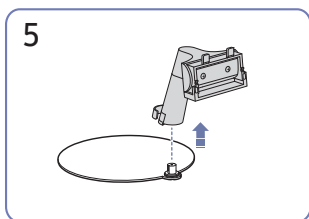
2 Zatlačte jednou rukou na spodní část monitoru a druhou rukou zatáhněte za stojan ve směru šipky na obrázku.



3 Vytáhněte konektor stojanu ze stojanu otáčením závitu ve směru šipky znázorněné na obrázku.

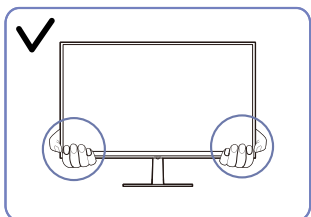


4 Otočte konektor stojanu o 180°.

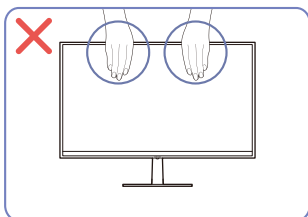


5 Odpojte konektor od stojanu ve směru znázorněném na obrázku.

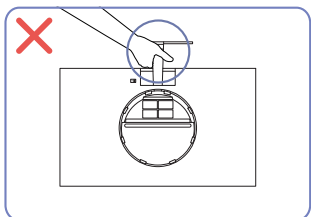
## Opatření při přesouvání monitoru



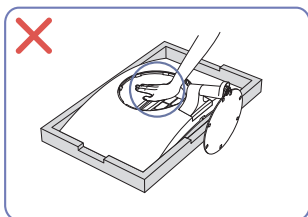
- Při přesouvání držte monitor za spodní rohy nebo okraje.



- Nevyvíjejte přímý tlak na obrazovku.
- Při přesouvání monitoru se nedotýkejte obrazovky.



- Nedržte výrobek vzhůru nohama pouze za stojan.

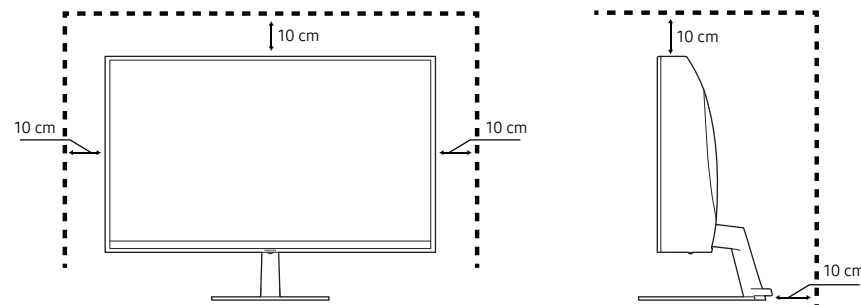


- Na monitor netlačte. Mohlo by dojít k poškození monitoru.

## Kontrola prostoru v okolí produktu

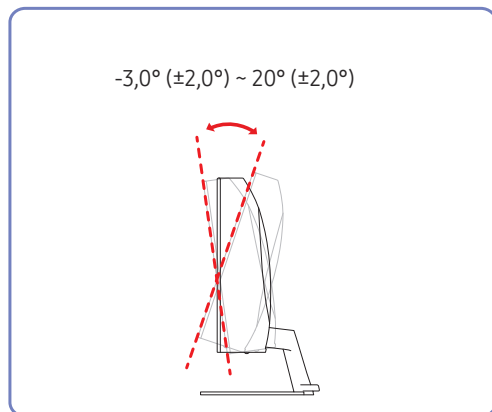
Při umísťování monitoru dbejte na dostatek místa pro odvětrávání. Nadměrný nárůst vnitřní teploty může způsobit požár nebo poškození výrobku. Při instalaci monitoru zajistěte v jeho okolí dostatek místa v souladu se schématem.

— Vzhled se může lišit v závislosti na výrobku.



## Nastavení sklonu monitoru

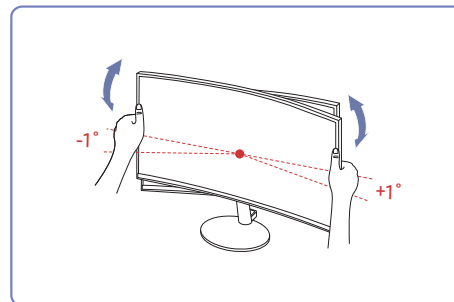
Barva a tvar vlastních součástí se může lišit od vzhledu na obrázku. Změna technických parametrů za účelem vylepšení je vyhrazena bez předchozího upozornění.



- Naklonění monitoru je nastavitelné.
- Uchopte dolní část výrobku a opatrně nastavte náklon.

## Upozornění

Pokud není po seřízení náklonu a výšky produktu obrazovka v rovině, proveďte následující opatření.



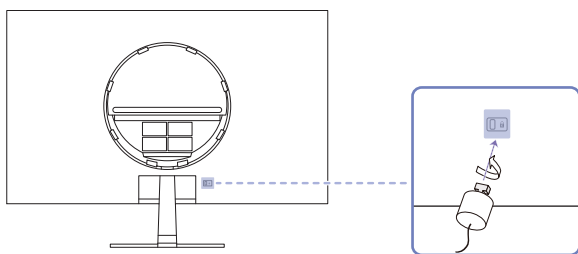
- Podržte rámeček na obou okrajích a nastavte úhel monitoru tak, aby byla obrazovka v rovině. (Dávejte pozor, abyste monitor nedrželi přímo za displej LCD.)
- Úhel monitoru lze nastavit v rozmezí  $-1^\circ$  až  $+1^\circ$ .

---

## Zámek proti krádeži

- Zámek proti krádeži umožňuje výrobek zabezpečit při použití na veřejných místech.
- Tvar a zajišťovací mechanismus zámku je závislý na výrobci. Pokyny k použití naleznete v příručkách dodávaných se zámekem.

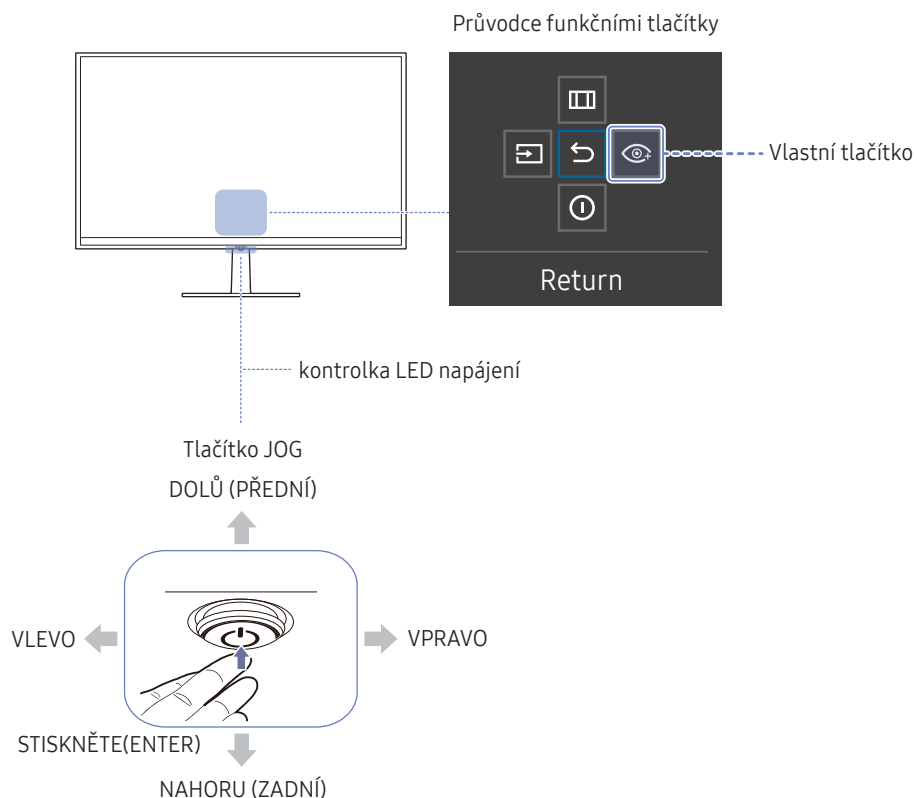
### Postup instalace zámku:

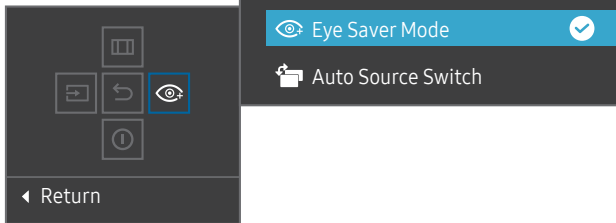


- 1 Upevněte lanko zámku k těžkému předmětu, jako je například stůl.
- 2 Protáhněte jeden konec lanka okem na druhé straně lanka.
- 3 Vložte zámek do bezpečnostního slotu na zadní straně monitoru.
- 4 Uzamkněte zámek.
  - Zámek je třeba koupit zvlášť.
  - Zámky proti krádeži je možné zakoupit u prodejců elektroniky nebo výpočetní techniky.

## Ovládací panely

Barva a tvar vlastních součástí se může lišit od vzhledu na obrázku. Změna technických parametrů za účelem vylepšení je vyhrazena bez předchozího upozornění.

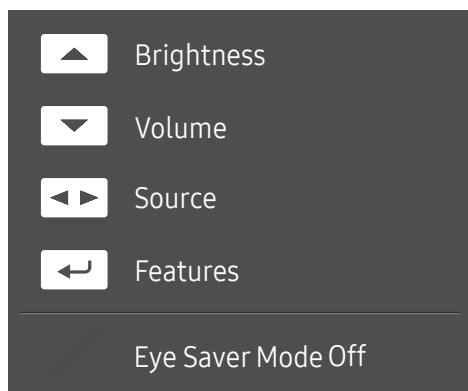


| Části                       | Popis   |
|-----------------------------|---|
| Tlačítko JOG                | Tlačítko pro pohyb ve více směrech pro usnadnění navigace.  |
| kontrolka LED napájení      | Tato LED kontrolka udává stav napájení.<br>Na obrazovce nastavení můžete rozhodnout, zda má LED kontrolka svítit či nikoli. (☰ → System → Power LED On)   |
| Průvodce funkčními tlačítky | Průvodce funkčními tlačítky použijete stisknutím tlačítka JOG, když je obrazovka zapnutá. <ul style="list-style-type: none"> <li>Vlastní tlačítko se používá pro přímý přístup k funkci nastavené v menu <b>Setup Custom Key</b>.</li> <li><b>Setup Custom Key</b></li> </ul>   |
| Vlastní tlačítko            |  <p>— Přejděte do menu ☰ → System → Setup Custom Key a změňte vlastní tlačítko.</p>  |
| Source                      | Změna vstupního zdroje. Pokud dojde ke změně vstupního zdroje, zobrazí se v levém horním rohu obrazovky zpráva.   |
| Menu                        | Zobrazí hlavní nabídku na obrazovce.<br>Chcete-li aktivovat či deaktivovat zamknutí nabídky, zobrazte obrazovku „Nabídka“ (stisknutím pravé části tlačítka JOG), přejděte k dalšímu kroku a poté stiskněte levou část tohoto tlačítka a 10 sekund je v této poloze podržte, dokud nezmizí obrazovka nabídky.<br>Je-li aktivní zamknutí nabídky, jsou k dispozici možnosti <b>Brightness</b> , <b>Contrast</b> , <b>Eye Saver Mode</b> , <b>Sound</b> a <b>Information</b> . |
| Power Off                   | Vypnutí produktu.   |
| Return                      | Zavření nabídky.  |

---

## Průvodce směrovými tlačítky

— Na obrazovce průvodce směrovými tlačítky se po zapnutí obrazovky produktu nebo při změně vstupního zdroje zobrazí následující možnosti nabídky.



— Obrazovka průvodce směrovými tlačítky zobrazuje, zda je režim **Eye Saver Mode** aktivní. (**Off, Low, High**)

— Pokud se na monitoru nezobrazí nabídka OSD můžete tlačítko JOG použít podle následující tabulky.

- NAHORU: Nastavení funkce **Brightness, Contrast, Eye Saver Mode**.
- DOLŮ: Nastavení funkce **Volume, Mute**.
- DOLEVA/DOPRAVA: Nastavení funkce **Source**.
- STISKNĚTE(ENTER): Průvodce funkčními tlačítky displeje.

# Kapitola 03

## Připojení a používání vstupních zařízení

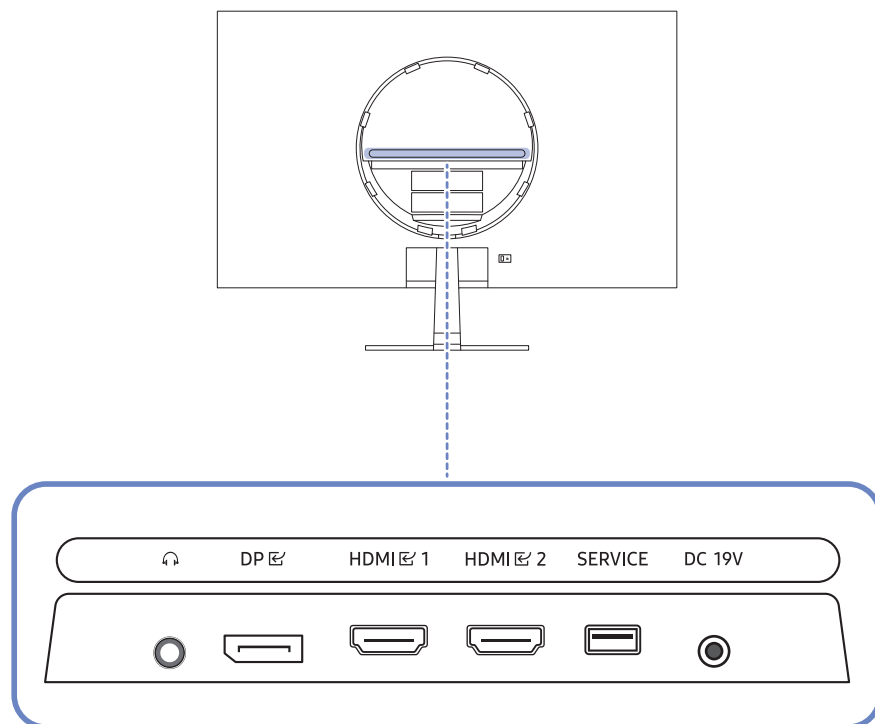
### Před připojením produktu si přečtěte následující pokyny.





- 1 Před instalací produktu ověřte tvar obou portů dodaných signálových kabelů a tvar a umístění portů na produktu a externím zařízení.
  - 2 Před připojením produktu nezapomeňte z produktu i z externího zařízení odpojit napájecí kabely. Zabráníte tím poškození produktu v důsledku zkratu či nadproudu.
  - 3 Po správném zapojení všech signálových kabelů připojte napájecí kabely zpět k produktu a externímu zařízení.
  - 4 Po dokončení připojení si v zájmu správného používání produktu nezapomeňte přečíst příručku, které obsahují další informace o funkcích produktu, bezpečnostních opatřeních aj.
- Dostupné konektory a kabely se mohou u různých výrobků lišit.
  - Dostupné konektory se mohou lišit podle typu výrobku.



## Konektory

— Dostupné funkce se mohou lišit v závislosti na modelu monitoru. Barva a tvar vlastních součástí se může lišit od vzhledu na obrázku. Změna technických parametrů za účelem vylepšení je vyhrazena bez předchozího upozornění. Viz konkrétní výrobek.



| Konektor   | Popis   |
|--|---|
|   | Připojuje se do výstupního zvukového zařízení, např. sluchátek.                 |
| DP    | Slouží k připojení k počítači pomocí kabelu DP.                                 |
| HDMI  1<br>HDMI  2 | Připojení vstupního zařízení (zdroje signálu) pomocí kabelu HDMI nebo HDMI-DVI. |
| SERVICE  | Pomocí paměťového zařízení USB můžete provést upgrade softwaru.                 |
| DC 19V   | Připojení adaptéru AC/DC.   |

## Připojení a užívání PC

Použijte připojení vhodné pro váš počítač.

### Připojení pomocí kabelu HDMI

HDMI 1  
HDMI 2



— Doporučujeme použít kabel HDMI, který je přiložený jako příslušenství. Není-li součástí balení, použijte schválený kabel HDMI. Použití neschváleného kabelu HDMI může způsobit snížení kvality obrazu.

### Připojení pomocí kabelu HDMI-DVI

HDMI 1  
HDMI 2



— Funkce zvuku není podporována, pokud je zdrojové zařízení připojeno kabelem HDMI-DVI.

— Optimální rozlišení nemusí být v propojení kabelem HDMI-DVI k dispozici.

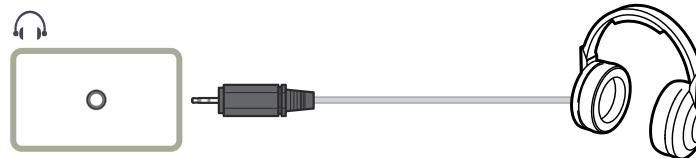
### Připojení pomocí kabelu DP

DP

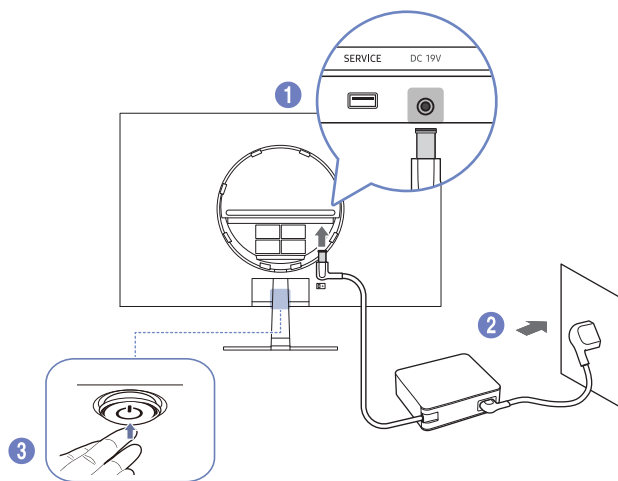


— Doporučujeme použít kabel DP, který je přiložený jako příslušenství. Není-li součástí balení, použijte kabel DP o délce 1,5 m nebo kratší.

### Připojení sluchátek nebo sluchátek do uší

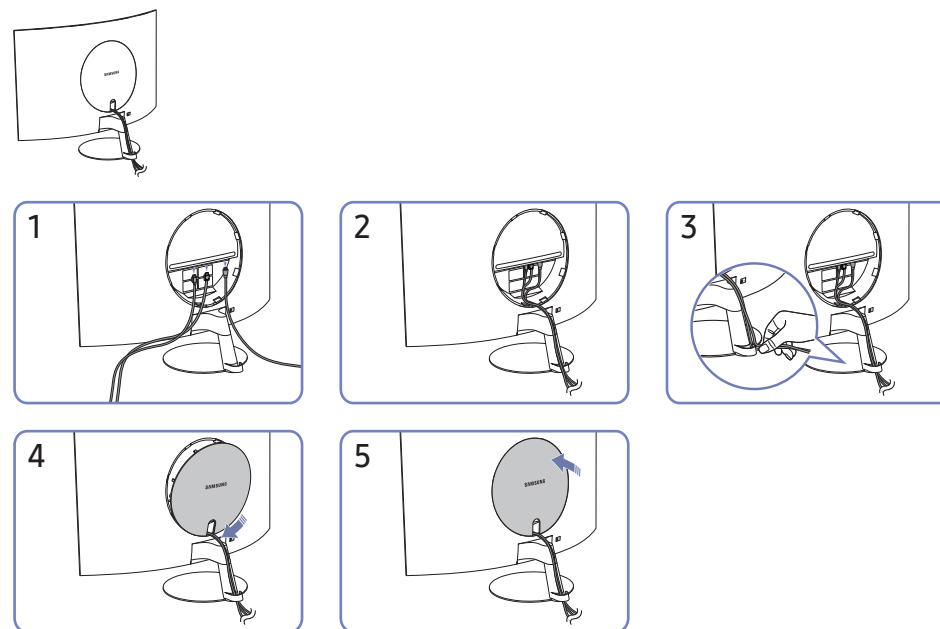


## Připojení napájení



- 1 Připojte napájecí kabel k adaptéru AC/DC. Poté připojte adaptér AC/DC ke konektoru DC 19V na zadní straně cloudboxu.
    - Jmenovitá spotřeba energie adaptérů se liší podle modelu. Používejte adaptér odpovídající specifikacím spotřeby energie daného modelu.
  - 2 Dále připojte napájecí kabel do elektrické zásuvky.
  - 3 Zapněte výrobek stisknutím tlačítka JOG na jeho spodní straně.
- Výstupní napětí se přepne automaticky.

## Uspořádání připojených kabelů



---

## Nastavení optimálního rozlišení

Při prvním zapnutí monitoru po zakoupení se zobrazí informační zpráva o nastavení optimálního rozlišení.

Vyberte jazyk v informační zprávě a změňte rozlišení ve vašem počítači na optimální hodnotu.

- Pokud není vybráno optimální rozlišení, zpráva se zobrazí až třikrát po určitou dobu, a to i v případě, že dojde k vypnutí a opětovnému zapnutí monitoru.
- Pokud chcete nastavit optimální rozlišení pro svůj počítač. Přečtěte si (otázky a odpovědi) → „[Jak lze změnit rozlišení?](#)“

# Kapitola 04

## Menu

Průvodce funkčními tlačítky → 

— Dostupné funkce se mohou lišit v závislosti na modelu monitoru. Barva a tvar vlastních součástí se může lišit od vzhledu na obrázku. Změna technických parametrů za účelem vylepšení je vyhrazena bez předchozího upozornění.

## Picture

| 2.                  | 3. | Popis   |
|---------------------|----|---|
| <b>Picture Mode</b> |    | <p>Tato nabídka poskytuje optimální kvalitu obrazu vhodnou pro prostředí, kde bude výrobek používán.</p> <ul style="list-style-type: none"><li>— Tato nabídka není k dispozici, pokud je aktivována funkce <b>Eco Saving Plus</b>.</li><li>— Tato nabídka není k dispozici, pokud je aktivována funkce <b>Eye Saver Mode</b>.</li><li>— Tato nabídka není k dispozici, pokud je aktivována funkce <b>Game Mode</b>.</li></ul> <p>V režimu <b>PC</b></p> <ul style="list-style-type: none"><li>• <b>Custom</b>: Upravení nastavení obrazovky.</li><li>• <b>Cinema</b>: Umožňuje získat jas a ostrost monitorů vhodných pro sledování videa a obsahu disku DVD.</li></ul> <p>V režimu <b>AV</b></p> <p>Je-li externí vstup připojen prostřednictvím konektoru HDMI/DP a režim <b>PC/AV Mode</b> je nastaven na hodnotu <b>AV</b>, bude mít funkce <b>Picture Mode</b> k dispozici čtyři automatická nastavení obrazu (<b>Dynamic</b>, <b>Standard</b>, <b>Movie</b> a <b>Custom</b>), která jsou továrně přednastavena. Můžete zvolit nastavení <b>Dynamic</b>, <b>Standard</b>, <b>Movie</b> nebo <b>Custom</b>. Při zvolení možnosti <b>Custom</b> je obraz automaticky nastaven podle vašeho vlastního nastavení.</p> <ul style="list-style-type: none"><li>• <b>Dynamic</b>: Volbou tohoto nastavení získáte ostřejší obraz než v režimu <b>Standard</b>.</li><li>• <b>Standard</b>: Tento režim zvolte, pokud je okolí jasné.</li><li>• <b>Movie</b>: Tento režim zvolte, pokud je okolí tmavé. Režim je energeticky úsporný a šetří vaše oči.</li><li>• <b>Custom</b>: Tento režim zvolte, pokud chcete nastavit obraz podle vlastní volby.</li></ul> |

---

| 2.                | 3. | Popis   |
|-------------------|----|---|
| <b>Brightness</b> |    | <p>Nastavení celkového jasu obrazu. (Rozsah: 0–100)</p> <p>Čím vyšší bude hodnota jasu, tím bude obraz světlejší.</p> <ul style="list-style-type: none"><li>— Tato nabídka není k dispozici, pokud je aktivována funkce <b>Eye Saver Mode</b>.</li><li>— Tato nabídka není k dispozici, pokud je aktivována funkce <b>Eco Saving Plus</b>.</li></ul>  |
| <b>Contrast</b>   |    | <p>Nastavení kontrastu mezi objekty a pozadím (Rozsah: 0–100)</p> <p>Čím vyšší bude hodnota kontrastu, tím budou objekty na obrazovce zřetelnější.</p> <ul style="list-style-type: none"><li>— Tato nabídka není k dispozici, pokud je funkce <b>Picture Mode</b> nastavena na režim <b>Cinema</b>.</li><li>— Tato nabídka není k dispozici, pokud je aktivována funkce <b>Game Mode</b>.</li></ul> |
| <b>Sharpness</b>  |    | <p>Zvýrazňuje nebo rozmazává obrysy objektů (Rozsah: 0–100)</p> <p>Čím bude hodnota vyšší, tím budou obrysy objektů výraznější.</p> <ul style="list-style-type: none"><li>— Tato nabídka není k dispozici, pokud je funkce <b>Picture Mode</b> nastavena na režim <b>Cinema</b>.</li><li>— Tato nabídka není k dispozici, pokud je aktivována funkce <b>Game Mode</b>.</li></ul>                    |

---

| 2.           | 3.                | Popis   |
|--------------|-------------------|---|
| <b>Color</b> | <b>Color Tone</b> | <ul style="list-style-type: none"> <li>• <b>Color Tone:</b> Vyberte barevný odstín, který nejlépe odpovídá vašim požadavkům na zobrazení.</li> <li>• <b>R-Gain:</b> Nastavení vysoké úrovně intenzity červené.</li> <li>• <b>G-Gain:</b> Nastavení vysoké úrovně intenzity zelené.</li> <li>• <b>B-Gain:</b> Nastavení vysoké úrovně intenzity modré.</li> <li>• <b>R-Offset:</b> Nastavení nízké úrovně intenzity červené.</li> <li>• <b>G-Offset:</b> Nastavení nízké úrovně intenzity zelené.</li> <li>• <b>B-Offset:</b> Nastavení nízké úrovně intenzity modré.</li> </ul> |
|              | <b>Gamma</b>      | Nastavení střední úrovně jasu.  |
|              | <b>Saturation</b> | <p>Nastavení úrovně sytosti. Hodnoty blížící se 100 znamenají větší intenzitu barvy.</p> <p>— Tato nabídka není k dispozici, pokud je funkce <b>Picture Mode</b> nastavena na režim <b>Cinema</b>.</p> <p>— Tato nabídka není k dispozici, pokud je aktivována funkce <b>Game Mode</b>.</p> <p>— Tato nabídka není k dispozici, pokud je aktivována funkce <b>Eye Saver Mode</b>.</p>   |

| 2.                    | 3. | Popis   |
|-----------------------|----|---|
| <b>Black Level</b>    |    | <p>Jsou-li přehrávač DVD nebo set-top box atd. připojeny k produktu prostřednictvím rozhraní HDMI, může v závislosti na připojeném vstupním zařízení docházet ke snižování kvality obrazu (snižování kvality kontrastu/barev, úrovně černé atd.).</p> <p>V takovém případě je možné použít k úpravě kvality obrazu funkci <b>Black Level</b>.</p> <ul style="list-style-type: none"> <li>• <b>Normal / Low</b></li> </ul> <p>— Tato funkce je dostupná pouze v režimu <b>HDMI</b>.</p> <p>— <b>Black Level</b> nemusí být kompatibilní s některými zdrojovými zařízeními.</p> <p>— Funkce <b>Black Level</b> se aktivuje pouze při určitém rozlišení <b>AV</b>, například 480p při 60 Hz, 576p při 50 Hz, 720p při 60 Hz a 1080p při 60 Hz.</p> |
| <b>Eye Saver Mode</b> |    | <p>V tomto režimu je nastavena optimální kvalita obrazu, která snižuje námahu očí.</p>  |
| <b>Game Mode</b>      |    | <p>Konfigurujte nastavení obrazovky produktu pro herní režim.</p> <p>Funkci použijte, pokud hrajete hry na počítači, nebo je-li připojena herní konzola, jako například PlayStation™ nebo Xbox™.</p> <p>— Dojde-li k vypnutí monitoru, aktivaci režimu úspory energie nebo změně vstupního zdroje, přejde režim <b>Game Mode</b> do stavu <b>Off</b> i v případě, že je nastaven na <b>On</b>.</p> <p>— Chcete-li, aby režim <b>Game Mode</b> zůstal stále zapnutý, zaškrtněte možnost <b>Always On</b>.</p> <p>— Tato nabídka není k dispozici, pokud je aktivována funkce <b>Eye Saver Mode</b>.</p>  |
| <b>Response Time</b>  |    | <p>Zrychlením frekvence odezvy panelu získáte živější a přirozenější obraz videa.</p> <p>— Režim <b>Standard</b> používejte, pokud právě nepřehráváte videa a nehrajete hry.</p> <p>— Tato možnost není k dispozici, pokud je <b>FreeSync</b> v režimu <b>On</b>.</p>   |



| 2.                       | 3. | Popis   |
|--------------------------|----|---|
| <b>Screen Ratio</b>      |    | <p>Umožňuje změnit velikost obrazu.</p> <p>V režimu <b>PC</b></p> <ul style="list-style-type: none"> <li>• <b>Auto / Wide</b></li> </ul> <p>V režimu <b>AV</b></p> <ul style="list-style-type: none"> <li>• <b>4:3 / 16:9 / Screen Fit</b></li> </ul> <p>— Tato funkce nemusí být v závislosti na konektorech monitoru podporována.</p> <p>— Změna parametru <b>Screen Ratio</b> je dostupná při splnění následujících podmínek.</p> <ul style="list-style-type: none"> <li>— Vstupní zdroj má rozlišení 480p, 576p, 720p nebo 1080p a monitor zobrazuje normálně. (Některé modely nemusí uvedené signály podporovat.).</li> <li>— Tyto možnosti lze nastavit pouze v případě, že je externí vstup připojen prostřednictvím portu HDMI/DP a položka <b>PC/AV Mode</b> je nastavena na hodnotu <b>AV</b>.</li> </ul> |
| <b>Screen Adjustment</b> |    | <p>Upravte polohu obrazu nebo zvyšte kvalitu obrazu.</p> <ul style="list-style-type: none"> <li>• <b>H-Position</b>: Přesune obraz doleva nebo doprava.</li> <li>• <b>V-Position</b>: Posuňte obrazovku nahoru nebo dolů.</li> </ul> <p>— Připojení pomocí kabelu HDMI, DP.</p> <ul style="list-style-type: none"> <li>— Tato nabídka je k dispozici pouze tehdy, pokud je funkce <b>Screen Ratio</b> nastavena na možnost <b>Screen Fit</b> v režimu <b>AV</b>.</li> </ul> <p>Pokud je signál 480p, 576p, 720p nebo 1080p připojen jako vstup v režimu <b>AV</b> a produkt může zobrazovat normálně, vyberte možnost <b>Screen Fit</b> a upravte horizontální a vertikální polohu v 0 až 6 úrovních.</p>   |

---

## OnScreen Display

| 2.           | 3. | Popis  |
|--------------|----|--|
| Transparency |    | Nastavení průhlednosti pro okna nabídek.   |
| Position     |    | <ul style="list-style-type: none"><li>• <b>H-Position:</b> Přesune polohu nabídky doleva nebo doprava.</li><li>• <b>V-Position:</b> Posuňte polohu nabídky nahoru nebo dolů.</li></ul> |
| Language     |    | Nastavuje jazyk nabídky.<br>— Nastavení jazyka má vliv pouze na jazyk nabídky na obrazovce.  |
| Display Time |    | Nastavte dobu, jak dlouho zůstane nepoužívané okno nabídky na obrazovce.   |

---



## System

| 2.                     | 3.                  | Popis  |
|------------------------|---------------------|--|
| <b>FreeSync</b>        |                     | Technologie <b>FreeSync</b> je řešení eliminující trhání obrazovky bez obvyklého zpoždění a latence. Technologii <b>FreeSync</b> můžete používat společně s grafickou kartou AMD s podpůrným řešením <b>FreeSync</b> .<br>Další informace naleznete na stránce <a href="#">FreeSync</a> .  |
| <b>Sound</b>           | <b>Volume</b>       | Změňte nastavení hodnoty <b>Volume</b> .   |
|                        | <b>Sound Mode</b>   | Vyberte zvukový režim, který nejlépe vyhovuje vašim požadavkům na poslech.<br>— Tato nabídka není k dispozici, pokud jsou k monitoru připojená sluchátka nebo sluchátka do uší.  |
|                        | <b>Select Sound</b> | Vyberte kanál reproduktoru pro zvukový výstup.<br>— Tato nabídka není k dispozici, pokud jsou k monitoru připojená sluchátka nebo sluchátka do uší.  |
| <b>Eco Saving Plus</b> |                     | Funkce <b>Eco Saving Plus</b> snižuje spotřebu energie řízením přívodu elektrického proudu, který využívá panel monitoru. <ul style="list-style-type: none"><li>• <b>Off</b>: Deaktivuje funkci <b>Eco Saving Plus</b>.</li><li>• <b>Auto</b>: Spotřeba energie automaticky klesne o 10% oproti aktuálnímu nastavení.<br/>(Míra snížení spotřeby energie závisí na jasu obrazovky.)</li><li>• <b>Low</b>: Umožňuje ušetřit až 25 % energie v porovnání se spotřebou při maximální úrovni jasu.</li><li>• <b>High</b>: Umožňuje ušetřit až 50 % energie v porovnání se spotřebou při maximální úrovni jasu.</li></ul> — Tato nabídka není k dispozici, pokud je aktivována funkce <b>Eye Saver Mode</b> .<br>— Tato nabídka není k dispozici, pokud je aktivována funkce <b>Game Mode</b> . |

| 2.                        | 3.               | Popis   |
|---------------------------|------------------|---|
| <b>Dynamic Brightness</b> |                  | <p>Automatické nastavení jasu umožňuje zajistit nejlepší možný kontrast obrazovky v aktuálních podmínkách.</p> <ul style="list-style-type: none"> <li>– Tato možnost není k dispozici, pokud je <b>FreeSync</b> v režimu <b>On</b>.</li> <li>– Tato nabídka není k dispozici, pokud je aktivována funkce <b>Eye Saver Mode</b>.</li> <li>– Tato nabídka není k dispozici, pokud je aktivována funkce <b>Eco Saving Plus</b>.</li> </ul>   |
| <b>Off Timer Plus</b>     | <b>Off Timer</b> | <ul style="list-style-type: none"> <li>• <b>Off Timer</b>: Zapněte režim <b>Off Timer</b>.</li> <li>• <b>Turn Off After</b>: Časovač vypnutí lze nastavit v rozsahu 1 až 23 hodin. Monitor se automaticky vypne po určitém počtu hodin. <ul style="list-style-type: none"> <li>– Tato možnost je k dispozici, pouze pokud je funkce <b>Off Timer</b> nastavena na <b>On</b>.</li> </ul> </li> </ul> <p>– U produktů určených pro trh v některých oblastech je funkce <b>Off Timer</b> nastavena tak, aby byla automaticky aktivována 4 hodiny po zapnutí monitoru. K tomu dochází v souladu s předpisy napájení. Pokud si nepřejete, aby se časovač aktivoval, přejděte na položku <b>□□</b> → <b>System</b> → <b>Off Timer Plus</b> a nastavte položku <b>Off Timer</b> na <b>Off</b>.</p> |
|                           | <b>Eco Timer</b> | <ul style="list-style-type: none"> <li>• <b>Eco Timer</b>: Zapněte režim <b>Eco Timer</b>.</li> <li>• <b>Eco Off After</b>: <b>Eco Timer</b> lze nastavit v rozmezí 10 a 180 minut. Monitor se automaticky vypne po uplynutí určité doby. <ul style="list-style-type: none"> <li>– Tato možnost je k dispozici, pouze pokud je funkce <b>Eco Timer</b> nastavena na <b>On</b>.</li> </ul> </li> </ul>   |

| 2.                        | 3. | Popis  |
|---------------------------|----|--|
| <b>PC/AV Mode</b>         |    | <p>Nastavte <b>PC/AV Mode</b> na hodnotu <b>AV</b>. Velikost obrazu se zvětší.</p> <p>Tato možnost je užitečná při sledování filmů.</p> <p>— Jsou podporovány pouze produkty s oblastí zobrazení 16:9 nebo 16:10.</p>  |
| <b>DisplayPort Ver.</b>   |    | <p>Vyberte verzi rozhraní DisplayPort, kterou chcete použít.</p> <p>— Nesprávné nastavení může způsobit zobrazení prázdné obrazovky. V takovém případě zkontrolujte specifikace zařízení.</p> <p>— Možnost je k dispozici, je-li vstupní zdroj nastaven na <b>DisplayPort</b>.</p> |
| <b>Auto Source Switch</b> |    | <p>Displej bez signálu se automaticky přepne na nově připojené zařízení.</p> <p>— V závislosti na modelu nebo geografické oblasti nemusí být tato funkce podporována.</p>  |
| <b>Key Repeat Time</b>    |    | <p>Umožňuje řídit frekvenci odezvy tlačítka, pokud je toto tlačítko stisknuto.</p> <p>Lze vybrat hodnoty <b>Acceleration</b>, <b>1 sec</b> nebo <b>2 sec</b>. Je-li vybrána hodnota <b>No Repeat</b>, příkaz bude reagovat jen jednou, pokud je tlačítko stisknuto.</p>            |
| <b>Power LED On</b>       |    | <p>Konfigurací nastavení zapněte nebo vypněte LED napájení ve spodní části produktu.</p> <ul style="list-style-type: none"> <li>• <b>Working</b>: LED svítí, když je produkt zapnutý.</li> <li>• <b>Stand-by</b>: LED svítí, když je produkt vypnutý.</li> </ul>                   |
| <b>Setup Custom Key</b>   |    | <p>Nastavte vlastní tlačítko, abyste mohli přímo nastavit zvolenou funkci.</p>   |

# Support

| 2.              | 3. | Popis   |
|-----------------|----|---|
| Self Diagnosis  |    | <p>Tento test použijte ve chvíli, kdy máte problém s obrazem na monitoru.</p> <ul style="list-style-type: none"><li>— Během automatické diagnostiky nikdy výrobek nevypínejte, ani neměňte vstupní zdroj. Je-li to možné, nepokoušejte se testování přerušit.</li></ul>   |
| Software Update |    | <p>Software aktualizujte pomocí souboru aktualizace na paměťovém zařízení USB.</p> <ol style="list-style-type: none"><li>1 Soubor s aktualizací (ve formátu .bin) stažený z webové stránky Samsung (<a href="http://www.samsung.com/sec">http://www.samsung.com/sec</a>) uložte na zařízení USB.</li><li>2 Paměťové zařízení USB připojte do portu <b>SERVICE</b> na monitoru.<br/>Vyberte  → <b>Support</b> → <b>Software Update</b>.</li><li>3 Proveďte aktualizaci podle pokynů na obrazovce.</li><li>4 Po dokončení aktualizace se výrobek automaticky vypne a znovu zapne. Poté výrobek vypněte.</li><li>5 Po vypnutí vytáhněte síťový kabel z elektrické zásuvky a poté jej znovu zapojte.</li></ol> <ul style="list-style-type: none"><li>— Chcete-li provést aktualizaci softwaru přes zařízení USB, musíte jej nejdříve naformátovat na FAT32.</li><li>— Pokud aktualizaci provádíte pomocí zařízení USB, použijte USB 3.0 nebo starší.</li><li>— Při provádění aktualizace musí být v kořenovém adresáři uložen pouze jeden soubor BIN (.bin).</li><li>— Pokud se zobrazí zpráva <b>No USB devices detected. Please check and try again.</b>, mohou být důvody následující.<ul style="list-style-type: none"><li>— Do konektoru <b>SERVICE</b> není zapojeno zařízení USB.</li><li>— Soubory na připojeném zařízení USB nejsou v kompatibilním formátu.</li><li>— Na připojeném zařízení USB nebyly nalezeny žádné platné soubory aktualizace. (Na paměťovém zařízení nejsou uloženy žádné soubory aktualizace nebo jsou názvy souborů nesprávné.)</li><li>— Aktualizace se nespustí, pokud stažený software neodpovídá softwaru nainstalovanému v monitoru. Zkontrolujte konzistentnost softwaru přes  → <b>Support</b> → <b>Information</b>.</li></ul></li><li>— Nevypínejte produkt, dokud nebude aktualizace dokončena. A při aktualizaci se do maximální možné míry snažte zabránit přerušování. Při přerušení aktualizace se software produktu obvykle vrátí na předchozí verzi.</li><li>— Během aktualizace z USB se může barva obrazovky změnit nebo může obrazovka blikat, to však neznamená potíže s monitorem. Protože aktualizace softwaru normálně probíhá, počkejte na dokončení aktualizace.</li></ul> |
| Information     |    | <p>Zobrazte si aktuální informace o softwaru. Více informací najdete na současné obrazovce monitoru.</p>  |
| Reset All       |    | <p>Umožňuje vrátit veškerá nastavení monitoru na výchozí tovární nastavení.</p>   |

# Kapitola 05

## Instalace softwaru

### Easy Setting Box



Funkce **Easy Setting Box** umožňuje uživatelům používat monitor prostřednictvím segmentování na více oddílů.

Chcete-li nainstalovat nejnovější verzi **Easy Setting Box**, stáhněte si ji z webu Samsung (<https://displaysolutions.samsung.com/solutions/monitor-solution/easy-setting-box>).

- Pokud po instalaci neprovedete restartování počítače, software nemusí pracovat správně.
- V závislosti na operačním systému počítače a na specifikacích monitoru se nemusí zobrazit ikona **Easy Setting Box**.
- Jestliže se nezobrazí ikona zástupce, stiskněte tlačítko F5.

### Omezení a problémy s instalací

Instalaci softwaru **Easy Setting Box** může ovlivnit grafická karta, základní deska počítače a síťové prostředí.

### Požadavky na systém

| OS  | Hardware  |
|---|---|
| <ul style="list-style-type: none"><li>• Windows 7 32bitová/64bitová</li><li>• Windows 8 32bitová/64bitová</li><li>• Windows 8.1 32Bit/64Bit</li><li>• Windows 10 32bitová/64bitová</li><li>• Windows 11 32Bit/64Bit</li></ul> | <ul style="list-style-type: none"><li>• Minimálně 32 MB paměti</li><li>• Minimálně 60MB volného místa na pevném disku</li></ul> |

### Instalace ovladače

Chcete-li nainstalovat nejnovější verzi ovladače produktu, stáhněte si ji z webu Samsung (<http://www.samsung.com>).

- Nastavení optimálního rozlišení a frekvence monitoru zajistíte instalací příslušného ovladače zařízení.

# Kapitola 06

## Průvodce odstraňováním potíží

### Požadavky před kontaktováním centra služeb zákazníků společnosti Samsung

— Předtím, než se obrátíte na zákaznické středisko společnosti Samsung, ověřte následujícím způsobem funkci výrobku. Pokud se problém nevyřeší, kontaktujte zákaznické středisko společnosti Samsung.

### Diagnostika produktu (problém s obrazem)

Pokud se u produktu objeví problém s obrazem, spusťte [Self Diagnosis](#) pro ověření správné funkčnosti produktu.

### Kontrola rozlišení a frekvence

Pokud není rozlišení podporováno (viz [Tabulka standardních režimů signálu](#)), může se na krátkou dobu objevit zpráva **Not Optimum Mode**, případně se obrazovka nemusí zobrazovat správně.

— Zobrazené rozlišení se může lišit v závislosti na nastavení systému počítače a kabelech.

### Kontrolní kroky

#### Upozornění

---

Z produktu se ozývá praskání.

Zvuk může být způsoben stahováním či roztahováním externích komponent nebo vnitřního obvodu produktu vyvolaným změnou teploty.

Nejedná se o závadu produktu a nemá to vliv na jeho životnost.

---

#### Problémy při instalaci

---

Pokud k televizoru nebo počítači připojíte kabel HDMI nebo HDMI-DVI, na všech čtyřech stranách obrazovky budou prázdná místa.

Prázdná místa na obrazovce nesouvisí s funkcí televizoru.

Prázdná místa na obrazovce jsou způsobována počítačem nebo grafickou kartou. Chcete-li problém vyřešit, upravte velikost obrazu v nastaveních HDMI nebo DVI pro grafickou kartu.

Pokud nabídka nastavení grafické karty neobsahuje část s úpravou velikosti obrazu, aktualizujte ovladač grafické karty na nejnovější verzi.

(Další podrobnosti ohledně nastavení obrazu získáte od výrobce grafické karty nebo počítače.)

---



---

## Problém s obrazem

---

Indikátor napájení nesvítí. Obrazovka se nezapne.

Zkontrolujte, zda je řádně zapojen napájecí kabel.

Pokud se u produktu objeví problém s obrazem, spusťte [Self Diagnosis](#) pro ověření správné funkčnosti produktu.

---

Zobrazí se zpráva **Check the cable connection and the settings of the source device..**

Zkontrolujte, zda je kabel správně připojen k monitoru.

Zkontrolujte, zda je připojené zařízení zapnuté.

Zkontrolujte stav režimu **PC/AV Mode**. ( **[[[** → **System** → **PC/AV Mode** → **DisplayPort, HDMI** → **PC** nebo **AV**.)

Nastavte připojenou verzi **DisplayPort**. (**DisplayPort**: **[[[** → **System** → **DisplayPort Ver.** → **1.1** nebo **1.2↑**)

Nastavte připojenou verzi **HDMI** nebo **DisplayPort**. (**HDMI**: **[[[** → **System** → **Input Port Ver.** → **1.4** nebo **2.0**, **DisplayPort**: **[[[** → **System** → **DisplayPort Ver.** → **1.1** nebo **1.2↑**)

---

Zobrazí se zpráva **Not Optimum Mode**.

Tato zpráva se zobrazí v případě, že signál z grafické karty přesahuje maximální rozlišení nebo frekvenci monitoru.

Změňte maximální rozlišení a frekvenci tak, aby odpovídaly výkonu výrobku, podle tabulky standardních režimů signálu ([s.37](#)).

---

Obraz je deformovaný.

Zkontrolujte připojení kabelu k výrobku.

---

Obraz je neostrý. Obraz je rozmazaný.

Odpojte příslušenství (prodlužovací kabely apod.) a zkuste to znovu.

Nastavte doporučené rozlišení a frekvenci.

---

Obraz je nestabilní a roztřesený. V obrazu se zobrazují duchy nebo zdvojené obrysy.

Zkontrolujte, zda jsou rozlišení a frekvence počítače v rozsahu rozlišení a frekvence kompatibilní s výrobkem. Dále v případě potřeby změňte nastavení týkající se tabulky standardních režimů signálu ([s.37](#)) v této příručce a v nabídce **Information** výrobku.

---

Změňte hodnotu parametru **Response Time** na obrazovce na **Faster** nebo **Standard** podle aplikace a způsobu použití.

---

---

Obraz je příliš světlý. Obraz je příliš tmavý.

Upravte nastavení **Brightness** a **Contrast**.

---

Barva obrazu je nerovnoměrná.

Změňte nastavení **Color**.

---

Barvy jsou zešedlé nebo zkreslené.

Změňte nastavení **Color**.

---

Bílá barva není skutečně bílá.

Změňte nastavení **Color**.

---

Nezobrazuje se žádný obraz a indikátor napájení bliká přibližně v půlsekundových až v sekundových intervalech.

Zkontrolujte, zda je kabel správně připojen k monitoru a počítači a zda jsou konektory správně zajištěny.

Po stisknutí libovolné klávesy na klávesnici nebo pohybu myši se obrazovka znovu zapne.

Výrobek se nachází v úsporném režimu.

---

Text je rozmazaný.

Při použití operačního systému Windows (například Windows 7, Windows 8, Windows 8.1 nebo Windows 10): Přejděte na **Ovládací panely** → **Písma** → **Upravit text ClearType** a změňte na **Zapnout technologii ClearType**.

---

Přehrávání videa se zasekává.

Přehrávání velkých video souborů ve vysokém rozlišení se může zasekávat. Příčinou může být to, že videopřehrávač není optimalizován pro daný počítačový zdroj.

Zkuste soubor přehrát v jiném videopřehrávači.

---

---

## Problém se zvukem

---

### Žádný zvuk

Znovu zkontrolujte stav připojeného sluchátka a/nebo nastavte hlasitost.

Zkontrolujte hlasitost.

Zkontrolujte, zda není ztlumený zvuk produktu nebo zdrojového zařízení.

---

### Úroveň hlasitosti je příliš nízká.

Nastavte hlasitost.

Pokud je po nastavení nejvyšší hlasitosti zvuk stále slabý, nastavte hlasitost v nastavení zvukové karty počítače nebo příslušného programu.

---

### Video lze přehrávat, ale není slyšet zvuk.

Zvuk není slyšet, pokud se pro připojení vstupního zařízení používá kabel HDMI-DVI nebo DVI.

Připojte zařízení pomocí kabelu HDMI nebo DP.

---

## Problém se vstupním zařízením

---

### Při spuštění počítače je slyšet pípání.

Pokud se při spuštění počítače ozývá pípání, doneste počítač do servisu.

---

---

## Otázky a odpovědi

— Další instrukce týkající se nastavení najdete v uživatelské příručce vašeho počítače nebo grafické karty.

---

### Jak lze změnit frekvenci?

Frekvenci nastavíte na obrazovce nastavení grafické karty.

- Windows 7: Přejděte na možnost **Ovládací panely** → **Vzhled a přizpůsobení** → **Zobrazení** → **Rozlišení obrazovky** → **Upřesnit nastavení** → **Monitor** a nastavte možnost **Obnovovací frekvence** v části **Nastavení monitoru**.
  - Windows 8(Windows 8.1): Přejděte na možnost **Nastavení** → **Ovládací panely** → **Vzhled a přizpůsobení** → **Zobrazení** → **Rozlišení obrazovky** → **Upřesnit nastavení** → **Monitor** a nastavte možnost **Obnovovací frekvence** v části **Nastavení monitoru**.
  - Windows 10: Přejděte na možnost **Nastavení** → **System** → **Zobrazení** → **Upřesňující nastavení zobrazení** → **Zobrazit vlastnosti adaptéru** → **Monitor** a upravte **Obnovovací frekvence** v části **Nastavení monitoru**.
- 

### Jak lze změnit rozlišení?

- Windows 7: Rozlišení změníte v nabídce **Ovládací panely** → **Vzhled a přizpůsobení** → **Zobrazení** → **Rozlišení obrazovky** → **Upravit rozlišení**.
  - Windows 8(Windows 8.1): Rozlišení změníte v nabídce **Nastavení** → **Ovládací panely** → **Vzhled a přizpůsobení** → **Zobrazení** → **Upravit rozlišení**.
  - Windows 10: Rozlišení změníte v nabídce **Nastavení** → **System** → **Zobrazení** → **Upřesňující nastavení zobrazení**.
- 

### Jak lze nastavit funkci úspory energie?

- Windows 7: Přejděte do nabídky **Ovládací panely** → **Vzhled a přizpůsobení** → **Individuální nastavení** → **Nastavení spořiče obrazovky** → **Možnosti napájení** nebo můžete provést konfiguraci v nastavení systému BIOS počítače.
  - Windows 8(Windows 8.1): Přejděte do **Nastavení** → **Ovládací panely** → **Vzhled a přizpůsobení** → **Individuální nastavení** → **Nastavení spořiče obrazovky** → **Možnosti napájení** nebo můžete provést konfiguraci v nastavení systému BIOS počítače.
  - Windows 10: Přejděte do **Nastavení** → **Individuální nastavení** → **Zamykací obrazovka** → **Nastavení časového limitu obrazovky** → **Napájení a režim spánku** nebo můžete provést konfiguraci v nastavení systému BIOS počítače.
-

# Kapitola 07

## Specifikace

### Obecné

| Název modelu                 | S27C39*  | S32C39*                         |
|------------------------------|--|---------------------------------|
| Velikost                     | Třída 27 (26,9 palce / 68,4 cm)  | Třída 32 (31,5 palce / 80,1 cm) |
| Oblast zobrazení             | 597,88 mm (V) x 336,31 mm (Š)  | 698,4 mm (V) x 392,85 mm (Š)    |
| Rozteč bodů                  | 0,311 mm (V) x 0,311 mm (Š)  | 0,363 mm (V) x 0,363 mm (Š)     |
| Maximální hodinová frekvence | 148 MHz  |                                 |
| Napájení                     | AC100-240V~ 50/60Hz<br>Podle střídavého napětí adaptéru. Informace o stejnosměrném napětí monitoru najdete na výrobním štítku.   |                                 |
| Konektory signálu            | HDMI, DisplayPort  |                                 |
| Podmínky prostředí           | <b>Provozní</b><br>Teplota: 10 °C – 40 °C (50 °F – 104 °F)<br>Vlhkost: 10 % – 80 %, bez kondenzace<br><b>Skladování</b><br>Teplota: -20 °C – 45 °C (-4 °F – 113 °F)<br>Vlhkost: 5 % – 95 %, bez kondenzace |                                 |

- Plug-and-Play  
Tento monitor lze instalovat a používat se všemi systémy kompatibilními s funkcí Plug & Play. Tato funkce pro oboustrannou komunikaci mezi monitorem a počítačovým systémem slouží k optimalizaci nastavení monitoru. Instalace monitoru probíhá automaticky. Instalační nastavení lze v případě potřeby zvolit manuálně.
- Počet bodů panelu (v pixelech)  
Z důvodu technického postupu výroby tohoto výrobku může být u tohoto panelu LCD přibližně 1 pixel z milionu jasnější nebo tmavší. Tato skutečnost nemá vliv na funkci výrobku.
- Změna technických parametrů za účelem vylepšení je vyhrazena bez předchozího upozornění.
- Podrobné specifikace telefonu naleznete na webu Samsung.
- Informace z energetického štítku o tomto produktu podle databáze European Product Registry for Energy Labelling (EPREL) naleznete na stránce [https://eprel.ec.europa.eu/qr/\\*\\*\\*\\*\\*](https://eprel.ec.europa.eu/qr/*****), přičemž \*\*\*\*\* je registrační číslo produktu v databázi EPREL. Registrační číslo naleznete na typovém štítku produktu.

## Tabulka standardních režimů signálu

| Název modelu  |                        | S27C39*               | S32C39*         |
|---------------|------------------------|-----------------------|-----------------|
| Synchronizace | Horizontální frekvence | 53,04 ~ 85,44 kHz     | 52,0 ~ 91,0 kHz |
|               | Vertikální frekvence   | 48 ~ 75 Hz            | 48 ~ 76 Hz      |
| Rozlišení     | Optimální rozlišení    | 1920 x 1080 při 60 Hz |                 |
|               | Maximální rozlišení    | 1920 x 1080 při 75 Hz |                 |

Pokud je signál, který je součástí standardních režimů signálů, přenášen z počítače, bude nastavení obrazovky provedeno automaticky. Pokud signál z počítače nebude používat standardní režim, může se zobrazovat prázdná obrazovka a indikátor napájení bude svítit. V takovém případě změňte nastavení podle následující tabulky s přihlédnutím k uživatelské příručce grafické karty.

| Rozlišení        | Horizontální frekvence (kHz) | Vertikální frekvence (Hz) | Hodinová frekvence (MHz) | Synchronizační polarita (H/V) |
|------------------|------------------------------|---------------------------|--------------------------|-------------------------------|
| IBM, 720 x 400   | 31,469                       | 70,087                    | 28,322                   | -/+                           |
| VESA, 640 x 480  | 31,469                       | 59,940                    | 25,175                   | -/-                           |
| MAC, 640 x 480   | 35,000                       | 66,667                    | 30,240                   | -/-                           |
| VESA, 640 x 480  | 37,861                       | 72,809                    | 31,500                   | -/-                           |
| VESA, 640 x 480  | 37,500                       | 75,000                    | 31,500                   | -/-                           |
| VESA, 800 x 600  | 35,156                       | 56,250                    | 36,000                   | +/+                           |
| VESA, 800 x 600  | 37,879                       | 60,317                    | 40,000                   | +/+                           |
| VESA, 800 x 600  | 48,077                       | 72,188                    | 50,000                   | +/+                           |
| VESA, 800 x 600  | 46,875                       | 75,000                    | 49,500                   | +/+                           |
| MAC, 832 x 624   | 49,726                       | 74,551                    | 57,284                   | -/-                           |
| VESA, 1024 x 768 | 48,363                       | 60,004                    | 65,000                   | -/-                           |
| VESA, 1024 x 768 | 56,476                       | 70,069                    | 75,000                   | -/-                           |
| VESA, 1024 x 768 | 60,023                       | 75,029                    | 78,750                   | +/+                           |

| Rozlišení         | Horizontální frekvence (kHz) | Vertikální frekvence (Hz) | Hodinová frekvence (MHz) | Synchronizační polarita (H/V) |
|-------------------|------------------------------|---------------------------|--------------------------|-------------------------------|
| VESA, 1152 x 864  | 67,500                       | 75,000                    | 108,000                  | +/+                           |
| MAC, 1152 x 870   | 68,681                       | 75,062                    | 100,000                  | -/-                           |
| VESA, 1280 x 720  | 45,000                       | 60,000                    | 74,250                   | +/+                           |
| VESA, 1280 x 800  | 49,702                       | 59,810                    | 83,500                   | -/+                           |
| VESA, 1280 x 1024 | 63,981                       | 60,020                    | 108,000                  | +/+                           |
| VESA, 1280 x 1024 | 79,976                       | 75,025                    | 135,000                  | +/+                           |
| VESA, 1440 x 900  | 55,935                       | 59,887                    | 106,500                  | -/+                           |
| VESA, 1600 x 900  | 60,000                       | 60,000                    | 108,000                  | +/+                           |
| VESA, 1680 x 1050 | 65,290                       | 59,954                    | 146,250                  | -/+                           |
| VESA, 1920 x 1080 | 67,500                       | 60,000                    | 148,500                  | +/+                           |

— Horizontální frekvence

Doba potřebná k vykreslení jednoho řádku obrazu ve směru zleva doprava se nazývá horizontální cyklus. Převrácená hodnota horizontálního cyklu se označuje jako horizontální frekvence. Horizontální frekvence se udává v kHz.

— Vertikální frekvence

Opakování stejného obrazu několikrát za sekundu umožňuje zobrazení přirozeného obrazu. Frekvence opakování se nazývá „vertikální frekvence“ nebo „obnovovací frekvence“ a je uváděna v Hz.

— Tento výrobek z důvodu své konstrukce dokáže poskytovat optimální kvalitu obrazu pouze v jediném rozlišení obrazovky. Při nastavení jiného než specifikovaného rozlišení dochází ke snížení kvality obrazu. Nejvyšší kvality obrazu dosáhnete při použití doporučeného optimálního rozlišení televizoru.

— Některá rozlišení ve výše uvedené tabulce nemusí být v závislosti na specifikacích grafické karty k dispozici.

### Odpovědnost za placenou službu (náklady pro zákazníky)

— Je-li tato služba požadována, můžeme vám v následujících případech bez ohledu na záruku účtovat za návštěvu servisního technika poplatek.

#### Nejedná se o vadu výrobku

Pokud je potřeba u monitoru provést čištění, nastavení, vysvětlení, opakovanou montáž atd.

- Pokud je servisní technik požádán o pokyny ohledně používání produktu nebo jednoduše nastavuje volby bez nutnosti demontáže výrobku.
- Je-li závada způsobena faktory vnějšího prostředí (internetem, anténou, signál kabelu atd.).
- Pokud dojde k opakované montáži výrobku nebo k dodatečnému připojení zařízení po první montáži zakoupeného výrobku.
- Pokud dojde k opakované montáži výrobku při přesunutí na jiné místo nebo do jiného domu.
- Pokud zákazník požaduje pokyny ohledně použití výrobku jiné společnosti.
- Pokud zákazník požaduje pokyny ohledně použití sítě nebo programu jiné společnosti.
- Pokud zákazník požaduje instalaci softwaru a nastavení výrobku.
- Pokud servisní technik odstraňuje (čistí) nečistoty nebo cizí částice uvnitř výrobku.
- Pokud zákazník požaduje dodatečnou instalaci po zakoupení výrobku prostřednictvím televizního vysílání nebo online.

### Pokud dojde k poškození výrobku vinou zákazníka

Pokud dojde k poškození výrobku v důsledku nesprávné manipulace nebo opravy prováděné zákazníkem.

Pokud došlo k poškození výrobku v důsledku:

- vnějšího nárazu nebo pádu;
- použití zařízení nebo samostatně zakoupeného výrobku, který nemůže společnost Samsung specifikovat;
- opravy osobou, která není technikem externí servisní společnosti nebo partnerem společnosti Samsung Electronics Co., Ltd.;
- úprav nebo oprav výrobku zákazníkem;
- používání výrobku při nesprávném napětí nebo neschválené elektrické instalaci;
- nedodržení upozornění v uživatelské příručce;

#### jiného důvodu

- Pokud dojde k poruše výrobku v důsledku přírodní katastrofy. (bouřka, požár, zemětřesení, povodně atd.)
- Pokud dojde k opotřebení spotřebních součástí. (baterie, toner, zářivka, hlava, vibrační zařízení, lampa, filtr, páska atd.)

— Pokud si zákazník vyžádá službu a výrobek nemá žádnou závadu, může mu být účtován servisní poplatek. Z tohoto důvodu si prosím nejprve přečtěte uživatelskou příručku.

## FreeSync

Technologie **FreeSync** je řešení eliminující trhání obrazovky bez obvyklého zpoždění a latence.

Tato funkce eliminuje trhání a zpoždění obrazovky v průběhu hry. Získejte lepší zážitek ze hry.

Zobrazené položky nabídky funkce **FreeSync** na monitoru se mohou lišit v závislosti na modelu monitoru a kompatibilitě s grafickou kartou AMD.

- **Off**: Slouží k deaktivaci funkce **FreeSync**.
- **On**: Zapněte funkci **FreeSync** grafické karty AMD. Při hraní některých her se může objevit problikávání.

Při použití funkce **FreeSync** použijte optimální rozlišení.

Správnou metodu nastavení frekvence obnovení naleznete v části **Otázky a odpovědi** → – **Jak lze změnit frekvenci?**

— Funkce **FreeSync** se aktivuje pouze v režimu **HDMI** nebo **DisplayPort**.  
Používáte-li funkci **FreeSync**, používejte dodávaný kabel HDMI/DisplayPort.

— Pokud je **DisplayPort Ver.** nastaveno na **1.1**, režim **FreeSync** bude vypnutý.

Pokud používáte funkci **FreeSync** při hraní her, může dojít k následujícím problémům:

- V závislosti na typu grafické karty, nastavení možností hry nebo přehrávaném videu může obrazovka blikat. Zkuste provést tyto akce: snižte hodnoty nastavení hry, změňte aktuální režim **FreeSync** na **Off** nebo na webu společnosti AMD zkontrolujte verzi ovladače vaší grafické karty a ovladač aktualizujte na nejnovější verzi.
- Při použití funkce **FreeSync** může blikat obrazovka z důvodu kolísání výstupní frekvence z grafické karty.

- Frekvence odezvy se může v závislosti na rozlišení během hraní hry měnit. Vyšší rozlišení obecně snižuje frekvenci odezvy.
  - Může docházet k poklesu kvality zvuku monitoru.
- Pokud při používání této funkce narazíte na problémy, kontaktujte servisní středisko společnosti Samsung.
- Pokud změňte rozlišení obrazovky, když je u funkce nastavena možnost **On**, obrazovka může být vlivem grafické karty na chvíli prázdná. Nastavte funkci **FreeSync** na **Off** a změňte rozlišení.
- Funkce je nedostupná u zařízení (např. AV zařízení), která neobsahují žádnou grafickou kartu AMD.  
V případě použití funkce, může selhávat obrazovka.

### Seznam modelů grafických karet podporujících technologii FreeSync

Technologii **FreeSync** lze použít pouze ve spojení s určitými grafickými kartami AMD. Podporované grafické karty naleznete na následujícím seznamu:

Nainstalujte nejnovější oficiální grafické ovladače společnosti AMD podporující technologii **FreeSync**.

- Další modely grafických karet AMD, které podporují funkci **FreeSync**, najdete na webu společnosti AMD (<https://www.amd.com/en/products/specifications/graphics>).
- Používáte-li grafickou kartu jiného výrobce, vyberte možnost **FreeSync Off**.
- Při použití funkce **FreeSync** prostřednictvím kabelu HDMI nemusí tato funkce fungovat z důvodu omezení šířky pásma určitými grafickými kartami AMD.

- Radeon™ RX Vega series
- Radeon™ RX 500 series
- Radeon™ RX 400 series
- Radeon™ R9/R7 300 series (s výjimkou R9 370/X, R7 370/X, R7 265)
- Radeon™ Pro Duo (2016 edition)
- Radeon™ R9 Nano series
- Radeon™ R9 Fury series
- Radeon™ R9/R7 200 series (s výjimkou R9 270/X, R9 280/X)