

Uživatelská příručka

BOSE

SOUNDLINK®
MICRO

DŮLEŽITÉ BEZPEČNOSTNÍ POKYNY

Prosím, přečtěte si veškeré bezpečnostní a provozní pokyny a dodržujte je.

Důležité bezpečnostní pokyny

1. Přečtěte si tyto pokyny.
2. Uchovejte si tyto pokyny.
3. Dbejte na všechna varování.
4. Postupujte podle pokynů.
5. Používejte pouze doplňky / příslušenství určené výrobcem.
6. Zařízení odpojte během bouřky nebo pokud se po delší dobu nepoužívá.
8. Veškerý servis svěřte kvalifikovaným osobám. Servis je nutný, pokud je zařízení jakkoliv poškozeno, např. je poškozen napájecí kabel nebo zástrčka, nepracuje normálně, nebo došlo k jeho pádu na zem.

UPOZORNĚNÍ / VAROVÁNÍ



Tento produkt obsahuje magnetický materiál. Poradte se s lékařem, zda by to mohlo mít vliv na vaše implantované zdravotnické zařízení.

- Produkt uchovávejte mimo zdroje ohně a tepla. NEVYSTAVUJTE jej blízko umístěným zdrojům otevřeného zdroje ohně, jako jsou svíčky, apod.
- NEPROVÁDĚJTE neoprávněné změny / úpravy tohoto produktu.
- Používejte tento produkt pouze se schváleným zdrojem napájení, který splňuje místní regulativní požadavky (např. UL, CSA, VDE, CCC).
- Produkt obsahující baterie nevystavujte nadměrnému teplu (např. přenesení ze skladu na přímé sluneční světlo, do blízkosti ohně, apod).
- Označení produktu se nachází na popruhu a na spodní části produktu.

POZNÁMKA: Toto zařízení bylo testováno a shledáno vyhovujícím limitům pro digitální zařízení třídy B podle části 15 předpisů FCC. Tyto limity jsou určeny tak, aby poskytovaly přiměřenou ochranu proti nežádoucímu rušení instalací v obytných oblastech. Toto zařízení generuje, používá a může vyzářovat energii na rádiových frekvencích a pokud není nainstalováno a používáno v souladu s pokyny, může způsobit nežádoucí rušení rádiové komunikace. Nicméně, neexistuje žádná záruka, že při konkrétní instalaci k rušení nedojde. Pokud toto zařízení způsobuje nežádoucí rušení rozhlasového či TV příjmu, což lze jednoznačně určit zapnutím a vypnutím zařízení, doporučujeme uživateli, aby se pokusil napravit rušení pomocí jednoho nebo více z následujících opatření:

- Zvětšete vzdálenost mezi zařízením a přijímačem.
- Připojte zařízení do zásuvky na jiném okruhu, než ke kterému je připojen přijímač.
- Poradte se s prodejcem nebo zkušeným radio/TV technikem.

Změny nebo modifikace na zařízení, které nejsou výslovně schváleny společností Bose Corporation, mohou způsobit ztrátu uživatelova oprávnění k užívání tohoto zařízení.

Toto zařízení je v souladu s částí 15 předpisů FCC, a Industry Canada výjimky z licence norem RSS. Provoz je vázán následujícími dvěma podmínkami: (1) zařízení nesmí způsobovat nežádoucí rušení, a (2) musí akceptovat jakékoli vnější rušení, včetně rušení, které může způsobit jeho nežádoucí činnost.

Toto zařízení je v souladu s FCC a Industry Canada vystavení radiací limitů stanovených pro obecnou populaci. Vysílač nesmí být společně umístěn či pracovat ve spojení s jinou anténou nebo vysílačem.

Toto zařízení splňuje požadavky IMDA.

CE Bose Corporation tímto prohlašuje, že produkt je ve shodě se základními požadavky a dalšími příslušnými ustanoveními směrnice 2014/53/EU a všemi ostatními požadavky směrnice EU. Kompletní prohlášení o shodě naleznete na adrese: www.Bose.com/compliance.

Frekvenční provozní pásmo 2400 až 2480 MHz.

Bluetooth: Maximální vysílací výkon menší než 20 dBm EIRP.

Bluetooth Low Energy: Maximální výkonová spektrální hustota menší než 10 dBm / MHz EIRP.

Nařízení pro radio-frekvenční zařízení s nízkým vysílacím výkonem

Článek XII

Podle nařízení pro radio-frekvenční zařízení s nízkým vysílacím výkonem nesmí, bez povolení uděleného NCC, žádná společnost, firma nebo uživatel, měnit frekvenci, zvyšovat vysílací výkon nebo měnit originální charakteristiku a výkon, schválený pro radio-frekvenční zařízení s nízkým vysílacím výkonem.

Článek XIV

Radio-frekvenční zařízení s nízkým vysílacím výkonem nesmí ovlivňovat bezpečnost letadel a rušit legální komunikaci, provozovanou v souladu se zákonem o telekomunikacích. Pokud se tak stane, je uživatel povinen okamžitě ukončit provoz, dokud nedojde k odstranění rušení.

Radio-frekvenční zařízení s nízkým vysílacím výkonem může být citlivé na rušení z legální komunikace nebo na ISM rádiová zařízení.

REGULATIVNÍ INFORMACE

NIKDY se nepokoušejte vyjmát dobíjecí lithium-iontovou baterii z produktu. Obráťte se na místního prodejce Bose nebo jinou kvalifikovanou osobu/odborný servis.



Prosím, použité baterie zlikvidujte správně, v souladu s místními předpisy. Baterie nevhazujte do ohně.



Tímto symbolem se rozumí, že produkt nesmí být zlikvidován jako běžný domácí odpad a je třeba jej doručit do příslušného sběrného místa pro recyklaci. Správná likvidace a recyklace pomáhá chránit přírodní zdroje, lidské zdraví a životní prostředí. Pro více informací o správné likvidaci a recyklaci tohoto výrobku se obraťte na místní správní orgány, poskytovatele služeb likvidace odpadů nebo na obchod, kde jste tento výrobek zakoupili.



Vyjmutí dobíjecí lithium-iontové baterie z tohoto produktu musí být provedeno pouze kvalifikovanou osobou. Obráťte se prosím na vašeho místního prodejce Bose/odborný servis nebo pro další navštivte:

<http://products.bose.com/static/compliance/index.html>.



Názvy a obsah toxických nebo nebezpečných látek nebo prvků

Toxické nebo nebezpečné látky a prvky

Název dílu	Olovo (Pb)	Rtuť (Hg)	Kadmium (Cd)	Šestimocný (CR(VI))	Polybromovaný bifenylyl (PBB)	Polybromovaný difenylether (PBDE)
PCB	X	0	0	0	0	0
Kovové díly	X	0	0	0	0	0
Plastové díly	0	0	0	0	0	0
Reproduktory	X	0	0	0	0	0
Kabely	X	0	0	0	0	0

Tato tabulka je připravena v souladu ustanoveními SJ/T 11364.

O: Označuje, že tato toxická nebo nebezpečná látka obsažená ve všech homogenních materiálech, použitých pro tuto část, je pod limitním požadavkem GB/T 26572.

X: Označuje, že tato toxická nebo nebezpečná látka obsažená v alespoň jednom z homogenních materiálů, použitých pro tuto část, je nad limitním požadavkem GB/T 26572.



Prosím, vyplňte a uschovejte pro svou potřebu

Na níže vyhrazené místo si prosím poznamenejte výrobní číslo vašeho nového produktu.

Sériové číslo: _____

Číslo modelu: _____

Doporučujeme vám uschovat si potvrzení o nákupu a tento návod. Nyní je ten správný čas k registraci produktu Bose. Můžete tak snadno učinit na webových stránkách: <http://global.Bose.com/register>


Datum výroby: První tučná číslice sériového čísla označuje rok výroby; "7" je 2007 nebo 2017.

Importér Čína: Bose Electronics (Shanghai) Company Limited, Part C, Plan 9, No. 353 North Riying Road, China (Shanghai) Pilot Free Trade Zone

Importér EU: Bose Products B.V., Gorslaan 60, 1441 RG Purmerend, The Netherlands

Importér Taiwan: Bose Taiwan Branch, 9F-A1, No.10, Section 3, Minsheng East Road, Taipei City 104, Taiwan Phone Number: +886-2-2514 7676

Importér Mexico: Bose de México, S. de R.L. de C.V. , Paseo de las Palmas 405-204, Lomas de Chapultepec, 11000 México, D.F. Phone Number: +5255 (5202) 3545

Vstupní napětí: 5V  1.5A

Teplotní rozsah nabíjení: 0° C – 50° C

Teplotní rozsah vybíjení: -20° C – 70° C

Apple, logo Apple a Siri jsou ochranné známky společnosti Apple Inc, registrované v USA a dalších zemích. App Store je značka služeb společnosti Apple Inc.

Android, Google Now, Google Play a logo Google Play jsou ochranné známky společnosti Google Inc.

Slovní označení a loga *Bluetooth*[®] jsou registrované ochranné známky vlastněné společností Bluetooth SIG, Inc. a jakékoliv použití těchto značek společností Bose Corporation je v rámci licence.

Hlavní sídlo společnosti Bose Corporation: 1-877-230-5639

©2017 Bose Corporation. Žádná část tohoto díla nesmí být reprodukována, modifikována, distribuována nebo jinak použita bez předchozího písemného souhlasu.

APLIKACE BOSE® CONNECT

Stáhněte si bezplatnou aplikaci Bose® Connect a získáte přístup k aktualizacím software, přizpůsobení nastavení reproduktoru, snadné správě Bluetooth® připojení, a k novým funkcím.

Co díky aplikaci Bose Connect získám za možnosti?

- Snadné připojení a přepínání mezi více mobilními zařízeními v jednom kroku.
- Přizpůsobení nastavení reproduktoru:
 - Pojmenování svého reproduktoru.
 - Výběr jazyka pro hlasové pokyny nebo deaktivace hlasových pokynů.
 - Nastavení časovače automatického vypnutí.
- Spárování dvou reproduktorů Bose pro přehrávání v režimech Party nebo Steréo. Další informace o těchto režimech naleznete v aplikaci Bose Connect.
- Nalezení odpovědí na často kladené otázky.



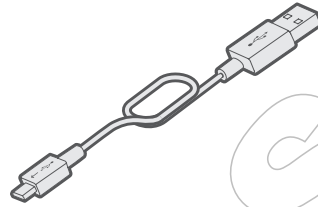
BASYS

Obsah balení

Opatrně rozbalte karton a ujistěte se, že balení obsahuje tyto části:



Bluetooth reproduktor Bose® SoundLink® Micro



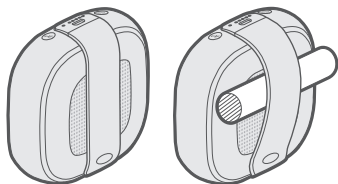
USB kabel

Poznámka: Pokud je nějaká část produktu poškozena, produkt nepoužívejte. Obráťte se na autorizovaného prodejce Bose® nebo na zákaznický servis Bose.

Navštivte:
global.Bose.com/Support/Micro

Konfigurace popruhu

Popruh můžete upravit tak, aby se reproduktor snadno přenášel. Můžete jej také upevnit k nějakému předmětu, např. na řídlítka jízdního kola nebo na popruh od batohu.



Voděodolnost

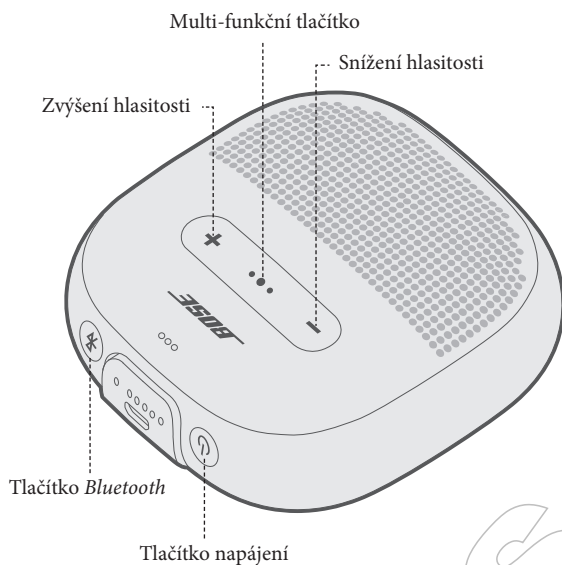
Váš reproduktor je voděodolný a odolný vůči stříkající vodě. Voděodolnost je označena jako IPX7 a IPX4. Reproduktor můžete ponořit do vody po dobu až 30 minut do hloubky až 1 m. Může jej také používat při sprchování, v dešti nebo ve sněžení, apod.

UPOZORNĚNÍ: NIKDY neponořujte tento reproduktor do bazény nebo jiného prostředí s hloubkou vody vyšší, než 1 metr!



OVLÁDÁNÍ REPRODUKTORU

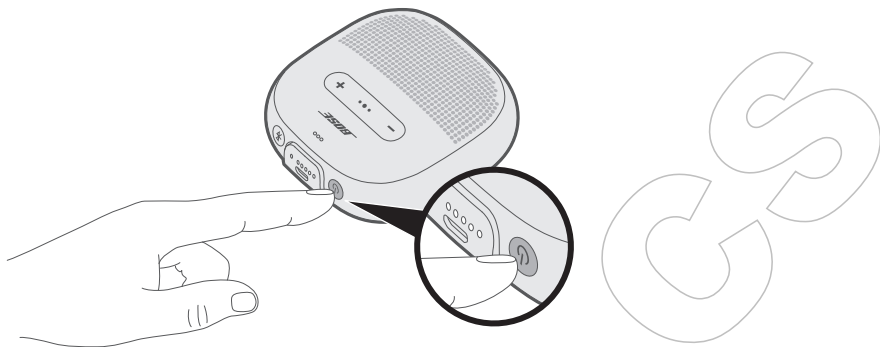
Ovládací prvky se nacházejí na horní části a vnějším okraji reproduktoru.



Zapnutí / vypnutí napájení

Stiskněte tlačítko napájení .

Indikátory baterie svítí bíle.




Časovač automatického vypnutí

Časovač automatického vypnutí šetří baterii, když je z ní reproduktor napájen. Reproduktor se vypne v případě, pokud neprobíhá přehrávání zvuku a po dobu 20 minut nebylo stisknuto žádné tlačítko.

Poznámka: Chcete-li upravit čas, potřebný pro automatické vypnutí reproduktoru, použijte aplikaci Bose® Connect.

Zakázání časovače automatického vypnutí

Stiskněte současně tlačítko + a multi-funkční tlačítko .

Uslyšíte “Auto-off disabled”, funkce automatického vypnutí je nyní zakázána.

Chcete-li časovač automatického vypnutí znovu povolit, postup zopakujte.

Tip: Časovač automatického vypnutí můžete také zakázat pomocí aplikace Bose Connect.

Bezdrátová technologie *Bluetooth* umožňuje streamovat hudbu z mobilních zařízení, jako jsou smartphony, tablety a přenosné počítače. Než budete moci hudbu z takového zařízení streamovat, musíte jej připojit k reproduktoru.

Připojení mobilního zařízení pomocí aplikace Bose® Connect (doporučeno)

Při zapnutém reproduktoru si stáhněte aplikaci Bose Connect a postupujte podle pokynů na obrazovce.



Jakmile se připojíte, uslyšíte "Connected to (Připojeno k) <název mobilního zařízení>" a indikátor Bluetooth se rozsvítí bíle.

Čištění reproduktoru

Váš reproduktor může vyžadovat pravidelné čištění.

- Povrch reproduktoru očistěte měkkým, vlhkým hadříkem (pouze vodou).
- **NEPOUŽÍVEJTE** žádná rozpouštědla, chemikálie nebo čisticí roztoky obsahující alkohol, čpavek nebo abrasiva.

Náhradní díly a příslušenství

Náhradní díly a příslušenství lze objednat prostřednictvím zákaznického servisu společnosti Bose. Navštivte: global.bose.com/Support/Micro

Omezená záruka

Na váš reproduktor se vztahuje omezená záruka. Podrobnosti o omezené záruce jsou uvedeny na adrese:

global.bose.com/warranty.

Pro registraci vašeho produktu navštivte adresu:

global.bose.com/register

a přečtěte si zde další pokyny. Neprovedení registrace produktu vaše záruční práva nijak neovlivní.


Řešení obecných problémů

Pokud máte s reproduktorem problémy:

- Zapnutí reproduktoru (viz strana 12).
- Zkontrolujte stav indikátorů (viz strana 18).
- Ujistěte se, že vaše mobilní zařízení podporuje technologii Bluetooth (viz strana 22).
- Nabijte baterii (viz strana 16).
- Zvyšte hlasitost na reproduktoru, zařízení a v hudební aplikaci.
- Přemístěte vaše mobilní zařízení blíže k reproduktoru a dále od možného zdroje rušení nebo překážek.
- Zkuste připojit jiné zařízení (viz strana 24).

Pokud potíže přetrvávají, nahlédněte do níže uvedené tabulky. Pokud nejste schopni problém vyřešit, obraťte se na svého prodejce nebo kontaktujte zákaznický servis společnosti Bose.


Navštivte: global.Bose.com/Support/Micro

Problém	Řešení
Vybitá baterie	<ul style="list-style-type: none"> • Baterie může být v režimu ochrany nebo zcela vybitá. Připojte nabíjecí kabel k USB (síťové) nabíječce nebo zapnutému počítači.
Reproduktor se nespojí s mobilním zařízením	<ul style="list-style-type: none"> • Na vašem mobilním zařízení vypněte a opět zapněte Bluetooth®. - Odeberte reproduktor ze seznamu Bluetooth v mobilním zařízení. - Spárujte vaše mobilní zařízení znovu a připojte jej znovu (viz strana 24). • Připojte jiné zařízení (viz strana 25). • Navštivte: global.Bose.com/Support/Micro, kde naleznete výuková videa. • Zrušte seznam párování reproduktorů (viz strana 25). Připojte znovu.
Reproduktory Bose nelze manuálně spárovat dohromady	<ul style="list-style-type: none"> • Dalším způsobem, jak spárovat reproduktory Bose, je použít aplikaci Bose Connect. • Druhý reproduktor nemusí podporovat režim Stereo nebo Party. Přečtěte si také příručku k druhému z reproduktorů Bose.
Žádný zvuk	<ul style="list-style-type: none"> • Ujistěte se, že jsou zapnuty hlasové pokyny. Stiskněte tlačítko  Bluetooth a poslechněte si, jaké mobilní zařízení je připojené. Ujistěte se, že používáte korektní zařízení. • Použijte jiný zdroj hudby. • Připojte jiné mobilní zařízení (viz strana 24). • Pokud jsou připojena dvě zařízení, pozastavte zvuk na prvním zařízení a přehrajte zvuk na druhém zařízení. • Pokud jsou připojena dvě zařízení, přesuňte zařízení tak, aby bylo v dosahu reproduktoru (do vzdálenosti cca 9 m).

Problém	Řešení
Špatná kvalita zvuku	<ul style="list-style-type: none"> • Použijte jiný zdroj hudby. • Připojte jiné zařízení. • Odpojte druhé zařízení. • V zařízení nebo v hudební aplikaci zakažte všechny funkce pro vylepšení zvuku.
Reproduktor se nenabíjí	<ul style="list-style-type: none"> • Ujistěte se, že konektor na kabelu je správně orientován vzhledem ke konektoru na reproduktoru. • Zkuste použít jiný zdroj nabíjení. • Zajistěte oba konce USB kabelu. • Pokud byl reproduktor vystaven vysokým nebo nízkým teplotám, nechte jej adaptovat na pokojovou teplotu a zkuste jej znovu nabít. • Resetujte reproduktor (viz strana 32).
Mikrofon nesehmává zvuk	<ul style="list-style-type: none"> • Ujistěte se, že otvor pro mikrofon v horní části reproduktoru není něčím zakryt či blokován. • Vyzkoušejte jiný telefonní hovor. • Vyzkoušejte jiné kompatibilní zařízení. • Pokud byl reproduktor vystaven vodě, vysušte jej a zkuste to znovu.
Mobilní zařízení nereaguje na stisknutí tlačítka	<ul style="list-style-type: none"> • Pro funkce vyžadující více stisků multi-funkčního tlačítka ●●● zkuste měnit rychlost stisknutí. • U některých modelů nemusí být k dispozici plně ovládání. • Vyzkoušejte jiné kompatibilní zařízení.

Resetování reproduktoru

Resetováním reproduktoru na tovární nastavení se vymažou informace o spárovaných zařízeních a o nastavení jazyka reproduktoru, a vrátí se do původního nastavení.

1. Zapněte reproduktor.
2. Stiskněte a podržte tlačítko napájení  po dobu 10 sekund, dokud indikátor Bluetooth nebude svítit modře a neuslyšíte “Ready to connect. To start setup, download the Bose® Connect app” (Připraveno k připojení. Chcete-li spustit instalaci, stáhněte si aplikaci Bose® Connect) (viz strana 21).

Bassys CS



791854-0010

BOSE

©2017 Bose Corporation, The Mountain,
Framingham, MA 01701-9168 USA
AM791854 Rev. 02