



REPUBLIC OF  
GAMERS

**ROG STRIX**

**XG32AQ**

ULTRA RYCHLÝ HERNÍ MONITOR

ASUS

# Obsah

Upozornění .....	iii
Bezpečnostní informace .....	iv
Péče a údržba.....	ix
1.1 Vítejte .....	1-1
1.2 Obsah balení.....	1-1
1.3 Sestavení monitoru.....	1-2
1.4 Připojení kabelů .....	1-3
1.4.1 Zadní strana LCD monitoru.....	1-3
1.5 Představení monitoru .....	1-4
1.5.1 Používání ovládacího tlačítka .....	1-4
2.1 Nastavení monitoru.....	2-1
2.2 Vnější rozměry.....	2-2
2.3 Odpojení ramena/stojanu (pro upevnění na stěnu VESA) .....	2-3
3.1 Nabídka OSD (On-Screen Display) .....	3-1
3.1.1 Změna konfigurace .....	3-1
3.1.2 Představení funkcí OSD .....	3-2
3.2 Specifikace .....	3-9
3.3 Řešení potíží (FAQ).....	3-10
3.4 Seznam podporovaných frekvencí.....	3-11

Copyright © 2022 ASUSTeK COMPUTER INC. Všechna práva vyhrazena.

Žádná část této příručky, včetně výrobků a softwaru v příručce popsaných, nesmí být bez písemného souhlasu firmy, ASUSTeK COMPUTER INC. („ASUS“) reprodukována, přenesena, přepsána, uložena v systému pro ukládání dat, ani přeložena do žádného jazyka v žádné podobě a žádným způsobem, kromě dokumentace uložené kupujícími pro účel zálohování.

Záruka na produkt nebo službu zaniká, pokud: (1) produkt je opraven, upraven nebo změněn bez písemného svolení firmy ASUS nebo (2) výrobní číslo produktu je nečitelné nebo chybí.

ASUS POSKYTUJE TUTO PŘÍRUKU „TAK, JAK JE“, BEZ ZÁRUKY JAKÉHOKOLI DRUHU, AŽ VÝSLOVNĚ NEBO VYPLÝVAJÍCÍ, VČETNĚ, ALE NIKOLI JEN, PŘEDPOKLÁDANÝCH ZÁRUK NEBO PODMÍNEK PRODEJNOSTI A VHODNOSTI PRO URČITÝ ÚČEL. V ŽÁDNÉM PŘÍPADĚ NEBUDE FIRMA ASUS, JEJÍ ŘEDITELÉ, VEDOUcí PRACOVNÍCI, ZAMĚSTNANCI ANI ZÁSTUPCI ODPOVÍDAT ZA ŽÁDNÉ NEPŘÍMÉ, ZVLÁŠTNÍ, NAHODILÉ NEBO NÁSLEDNÉ ŠKODY (VČETNĚ ZA ZTRÁTU ZISKŮ, ZTRÁTU PODNIKATELSKÉ PŘÍLEŽITOSTI, ZTRÁTU POUŽITELNOSTI ČI ZTRÁTU DAT, PŘERUŠENÍ PODNIKÁNÍ A PODOBNĚ), I KDYŽ BYLA FIRMA ASUS UPOZORNĚNA NA MOŽNOST TAKOVÝCH ŠKOD ZPŮSOBENÝCH JAKOUKOLIV VADOU V TÉTO PŘÍRUKCE NEBO VE VÝROBKU.

TECHNICKÉ ÚDAJE A INFORMACE OBSAŽENÉ V TÉTO PŘÍRUKCE JSOU POSKYTNUTY JEN PRO INFORMACI. MOHOU SE KDYKOLIV ZMĚNIT BEZ PŘEDCHOZÍHO UPOZORNĚNÍ, A NEMĚLY BY BÝT POVAŽOVÁNY ZA ZÁVAZEK FIRMY ASUS. ASUS NEODPOVÍDÁ ZA ŽÁDNÉ CHYBY A NEPŘESNOSTI, KTERÉ SE MOHOU OBJEVIT V TÉTO PŘÍRUKCE, VČETNĚ VÝROBKŮ A SOFTWARU V PŘÍRUKCE POPSANÝCH.

Produkty a názvy firem v této příručce mohou, ale nemusí být registrovanými obchodními známkami nebo copyrighy příslušných firem, a používají se zde pouze pro identifikaci a objasnění a ve prospěch jejich majitelů, bez záměru poškodit cizí práva.

# Upozornění

## Prohlášení pro Federální komunikační komisi

Toto zařízení vyhovuje části 15 předpisů FCC. Provoz vyžaduje splnění následujících dvou podmínek:

- Toto zařízení nesmí způsobovat škodlivé rušení.
- Toto zařízení musí přijmout veškeré přijaté rušení, včetně rušení, které by mohlo způsobit nežádoucí činnost.

Toto zařízení bylo testováno a bylo shledáno, že vyhovuje omezením pro digitální zařízení třídy B, dle části 15 pravidel Federální komunikační komise (FCC). Tato omezení mají poskytnout rozumnou ochranu před škodlivým rušením pro instalace v obytných prostorách. Toto zařízení generuje, používá a může vyzařovat energii na rozhlasové frekvenci, a pokud není instalováno a používáno podle pokynů, může rušit rozhlasovou/radiovou komunikaci. Neexistuje však žádná záruka, že v konkrétní instalaci nedojde k rušení. Pokud toto zařízení způsobuje škodlivé rušení příjmu rozhlasu nebo televize, což lze zjistit tak, že zařízení vypnete a zapnete, uživatelům doporučujeme zkusit odstranit rušení pomocí jedné nebo několika z následujících metod:

- Otočit nebo přemístit přijímací anténu.
- Zvětšit odstup mezi zařízením a přijímačem.
- Připojit zařízení do zásuvky na jiném okruhu, než do kterého je připojen přijímač.
- Poradit se s dodavatelem nebo zkušeným rozhlasovým/TV technikem.



---

Ke splnění požadavků FCC je nutno používat k propojení monitoru s grafickou kartou stíněné kabely. Jakékoliv změny nebo úpravy výslovně neschválené úřadem odpovědným za shodu mohou zániku oprávnění používat toto zařízení.

---

**Prohlášení o shodě** Toto zařízení splňuje požadavky harmonizační směrnice zákonů členských zemí o elektromagnetické kompatibilitě (2014/30/EU), směrnice o nízkém napětí (2014/35/EU), směrnice ErP (2009/125/EC) a směrnice RoHS (2011/65/EU). Na základě testování tohoto produktu bylo zjištěno, že splňuje harmonizované normy pro IT vybavení. Tyto harmonizované normy byly vydány v rámci rozhodnutí o směrnicích Evropské unie.

## Prohlášení pro kanadské Ministerstvo komunikací

Toto digitální zařízení nepřekračuje limity třídy B pro vyzařování v rádiovém pásmu z digitálních zařízení, jak je stanoví předpisy o rádiovém rušení kanadského Ministerstva komunikací.

Toto digitální zařízení třídy B vyhovuje kanadské normě ICES-003.

Toto digitální zařízení třídy B splňuje všechny požadavky kanadských předpisů pro zařízení způsobující rušení.

Cet appareil numérique de la classe B respecte toutes les exigences du Règlement sur le matériel brouiller du Canada.

## Bezpečnostní informace

- Před přípravou monitoru k použití si pečlivě přečtěte veškerou dodávanou dokumentaci.
- Aby nedošlo k požáru nebo zásahu elektrickým proudem, nevystavujte monitor dešti ani vlhkosti.
- Nepokoušejte se rozebírat kryt monitoru. Uvnitř je vysoké napětí, které by mohlo způsobit úraz.
- Při poruše napájecího zdroje se jej nepokoušejte opravovat. Obráťte se na kvalifikovaného servisního technika nebo prodejce.
- Před použitím produktu zkontrolujte, zda jsou všechny kabely správně zapojeny a zda nejsou napájecí kabely poškozeny. Při zjištění jakéhokoli poškození okamžitě kontaktujte prodejce.
- Otvory a štěrby v zadní a horní straně krytu monitoru zajišťují větrání. Neblokujte je. Neumísťujte produkt do blízkosti nebo nad radiátor nebo jiný zdroj tepla, pokud není zajištěno dostatečné větrání.
- Monitor smí být napájen jen napájecím napětím uvedeným na štítku. Pokud si nejste jisti, jaké napájecí napětí máte v domácnosti, obraťte se na prodejce nebo dodavatele elektřiny.
- Použijte vhodnou koncovku kabelu pro vaši zásuvku elektrorozvodné sítě.
- Nepřetěžujte napájecí panely a prodlužovací kabely. Přetížení může vést k požáru nebo k zásahu elektrickým proudem.
- Vyhýbejte se extrémně prašnému prostředí, změnám teploty a vlhkosti. Monitor neumísťujte do prostor, kde hrozí navlhnutí/postříkání. Monitor umístěte na stabilní povrch.
- Za bouřky nebo pokud nebude dlouho používán, odpojte produkt od elektrorozvodné sítě. Tím se zabrání poškození monitoru při přepětech v síti.

- Zabraňte vniknutí předmětů a kapalin do otvorů/výřezů na krytu monitoru.
- V zájmu dobré funkce připojujte monitor jen k počítačům se schválením UL vybaveným správně konfigurovanou zásuvkou označenou 100 až 240 V AC.
- Používaná elektrická zásuvka se musí nacházet v blízkosti zařízení a musí být snadno přístupná.
- V případě technických potíží s monitorem kontaktujte kvalifikovaného opravce.
- Před připojením zástrčky k elektrické zásuvce připojte uzemnění. Před odpojením zástrčky z elektrické zásuvky nezapomeňte odpojit uzemnění.
- Použijte adaptér ADP-120VH B společnosti DELTA.
- Ujistěte se, že rozvodová síť budovy obsahuje jistič 120/240 V, 20 A (maximálně).
- Pokud je napájecí kabel opatřen tříkolíkovou zástrčkou, zapojte kabel do uzemněné tříkolíkové zásuvky. Nebraňte ve funkčnosti uzemňovacího kolíku na zástrčce, například použitím dvoukolíkového adaptéru. Uzemňovací kolík je důležitým bezpečnostním prvkem.

## **VAROVÁNÍ**

Používáním jiných než určených extraaurálních nebo intraaurálních sluchátek může dojít ke ztrátě sluchu způsobené nadměrným hlukem.

Nebezpečí související se stabilitou.

Výrobek může spadnout a způsobit vážné zranění nebo smrt. Výrobek je nutné připevnit k podlaze/zdi podle pokynů pro instalaci, aby nedošlo ke zranění.

Výrobek může spadnout a způsobit vážné zranění nebo smrt. Mnohým úrazům, obzvláště u dětí, lze předejít dodržováním jednoduchých zásad:

**VŽDY** používejte skříňky, stojany nebo způsoby instalace doporučené výrobcem produktu.

**VŽDY** používejte nábytek, který dokáže výrobek udržet.

**VŽDY** zajistěte, aby výrobek nepřesahoval nábytek, na kterém je umístěn.

**VŽDY** poučte děti o nebezpečí, které hrozí při lezení na nábytek, když se budou snažit dostat k výrobku nebo jeho ovládacím prvkům.

**VŽDY** ved'te kabely připojené k výrobku tak, aby o ně nikdo neklopýtal, netahal za ně a nechytal je.

NIKDY nepokládejte výrobek na nestabilní místo.

NIKDY výrobek neumísťujte na vysoký nábytek (například skříň nebo knihovnu) bez zajištění nábytku a výrobku pomocí vhodné podpěry.

NIKDY výrobek neumísťujte na textil nebo jiné materiály, které by mohly být mezi výrobkem a nábytkem.

NIKDY na výrobek ani nábytek, na kterém se výrobek nachází, neumísťujte předměty, které by mohly lákat děti k tomu, aby pro ně lezly (například hračky nebo dálkové ovladače).

Při skladování a přemísťování výrobku by měly být dodržovány stejné zásady.

### **Prohlášení o omezení nebezpečných látek (Indie)**

Tento produkt vyhovuje předpisům „India E-Waste (Management) Rules 2016“ a zakazuje použití olova, rtuti, hexavalentního chromu, polybrominovaných bifenilů (PBB) a polybrominovaných difenyl esterů (PBDE) v koncentracích přesahujících 0,1 hmotnostního % v homogenních materiálech a 0,01 hmotnostního % v homogenních materiálech pro kadmium, vyjma výjimek uvedených v Plánu 2 předpisu.

**HDMI**™  
HIGH-DEFINITION MULTIMEDIA INTERFACE

**EAC**

### **Sběrné služby**

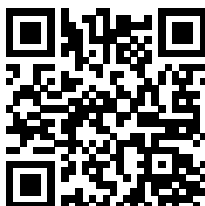
Programy pro recyklaci a sběr použitých produktů společnosti ASUS vycházejí z našeho závazku dodržování nejvyšších standardů pro ochranu našeho životního prostředí. Věříme, že poskytováním těchto řešení našim zákazníkům umožníme odpovědně recyklovat naše produkty, baterie a další součásti a také obalové materiály.

Podrobné informace o recyklaci v různých regionech viz <https://csr.asus.com/english/Takeback.htm>.



## **Likvidace použitých elektrických a elektronických výrobků pro domácnosti v zemích EU**

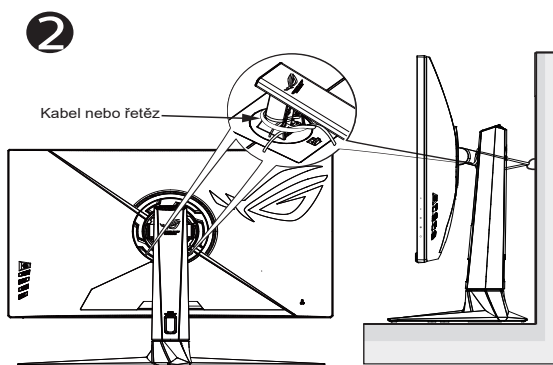
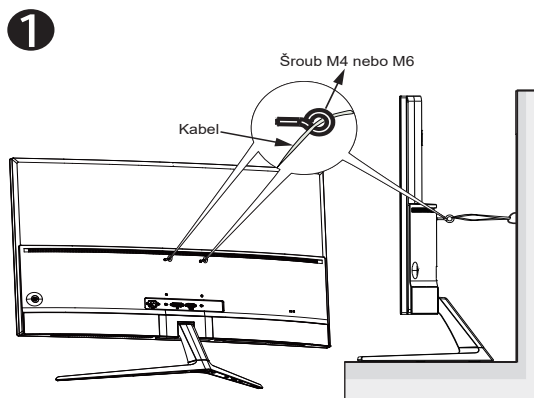
Tento symbol na výrobku nebo na jeho balení označuje, že je zakázáno výrobek likvidovat společně s komunálním odpadem. Použitý elektrický nebo elektronický výrobek jste povinni odevzdat na vyhrazeném sběrném místě k další recyklaci. Separovaný sběr a recyklace použitých elektrických a elektronických výrobků pomáhá zachovávat přírodní zdroje a zajišťuje, že bude recyklace provedena takovým způsobem, který nepoškozuje lidské zdraví a životní prostředí. Další informace o nejbližším sběrném místě, na kterém můžete odevzdat použitý elektrický nebo elektronický výrobek, vám poskytne orgán místní samosprávy, nejbližší sběrná služba nebo prodejce, u kterého jste výrobek zakoupili.



Informace o produktu pro energetický štítek EU

## Zabraňte přepadnutí

Při používání displeje jej upevněte ke zdi šňůrou nebo řetězem, které udrží hmotnost monitoru, aby bylo zabráněno pádu monitoru.



- Provedení displeje se může lišit od ilustrací.
- Instalaci musí provést kvalifikovaný odborník. Další informace získáte od dodavatele.
- Pro modely s čistou hmotností  $\geq 7$  kg. Vyberte vhodný způsob, kterým zabráníte přepadnutí.
- V případě modelů s rozhraním VESA zvolte způsob 1: do otvoru rozhraní VESA našroubujte šrouby s očkem a potom připeňte ke zdi kabel nebo řetěz. V ostatních případech připevněte kabel nebo řetěz ke stojanu a ke zdi způsobem 2.



## Péče a údržba

- Před zvednutím nebo přemístěním monitoru je lepší odpojit signálový a napájecí kabel. Při zvedání monitoru dodržujte postupy správného zvedání. Při zvedání nebo přenášení držte monitor za okraje. Nezvedejte monitor za stojan nebo kabel.
- Čištění. Vypněte monitor a odpojte napájecí kabel. Povrch monitoru čistěte hadříkem, který nedře a nepouští vlákna. Odolné skvrny lze odstranit hadříkem navlhčeným v jemném čistícím prostředku.
- Nepoužívejte čistící prostředek s obsahem alkoholu nebo acetonu. Použijte čistící prostředek určený na LCD monitory. Nestříkejte čistící prostředek přímo na povrch displeje, hrozí vniknutí do monitoru a úraz elektrickým proudem.



Tento symbol přeškrtnuté popelnice na kolečkách znamená, že výrobek (elektrická, elektronická zařízení a knoflíkové baterie s obsahem rtuti) by se neměl vyhazovat do komunálního odpadu. Seznamte se s místními předpisy pro likvidaci elektronických výrobků.

## AEEE yönetmeliğine uygundur

### Následující symptomy jsou normální, nejde o závadu:

- Displej může na začátku používání blikat, jde o vlastnost zářivkového podsvícení. Vypnutím a zapnutím vypínače blikání odstraníte.
- V závislosti na pozadí pracovní plochy se může mírně odlišovat jas různých částí displeje.
- Pokud zobrazujete stejný obraz několik hodin, může se do displeje „vypálit“ a přetrvávat. Displej se postupně, ale pomalu „vzpamatuje“, nebo jej na několik hodin vypněte.
- Pokud je displej černý nebo bliká nebo vůbec nefunguje, obraťte se na servis nebo prodejce se žádostí o opravu. Nepokoušejte se jej opravovat sami!

### Konvence použité v této příručce



**VAROVÁNÍ:** Informace ohledně prevence úrazů při akcích prováděných uživatelem.



**UPOZORNĚNÍ:** Informace ohledně prevence poškození součástí při akcích prováděných uživatelem.



**DŮLEŽITÉ:** Pokyny, které **MUSÍTE** přesně dodržet.



**POZNÁMKA:** Další informace a tipy pomáhající při činnosti.

## **Kde najdete další informace**

Další informace a aktualizace produktu a softwaru jsou dostupné z níže uvedených zdrojů.

### **1. Web ASUS**

Celosvětový web ASUS nabízí aktualizované informace o hardwaru a softwaru ASUS. Viz <https://www.asus.com>

### **2. Volitelná dokumentace**

S produktem může být dodávána volitelná dokumentace, poskytovaná prodejcem. Tyto dokumenty nejsou standardní součástí balení.

### **3. Informace o blikání:**

[https://www.asus.com/Microsite/display/eye\\_care\\_technology/](https://www.asus.com/Microsite/display/eye_care_technology/)

## 1.1 Vítejte

Děkujeme, že jste zakoupili LCD monitor ASUS®!

Nejnovější širokoúhlý LCD monitor firmy ASUS poskytuje čistší, širší a jasnější zobrazení a navíc řadu funkcí zlepšujících váš zážitek z obrazu.

Díky bohaté nabídce funkcí si můžete vychutnat pohodlí a krásné zobrazení, kterým se tento monitor vyznačuje!

## 1.2 Obsah balení

Prokontrolujte, zda jste obdrželi všechny součásti:

- ✓ LCD monitor
- ✓ Podstavec monitoru
- ✓ Stručná příručka
- ✓ Záruční list
- ✓ 1 x napájecí kabel
- ✓ 1 x kabel HDMI2.0 (volitelně)
- ✓ 1 x kabel DP (volitelně)
- ✓ 1 x napájecí adaptér
- ✓ 1 x kabel USB (volitelně)
- ✓ Nálepka ROG
- ✓ Pouzdro ROG
- ✓ 4 x rozpěrný šroub nástěnného držáku



- 
- V případě, že některá z výše uvedených součástí chybí nebo je poškozena, okamžitě kontaktujte prodejce.
-

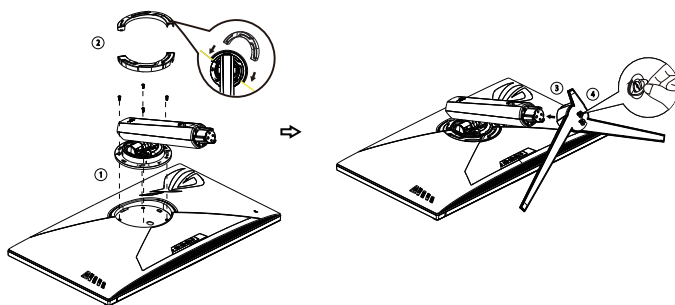
## 1.3 Sestavení monitoru

### Pokyny pro sestavení monitoru:



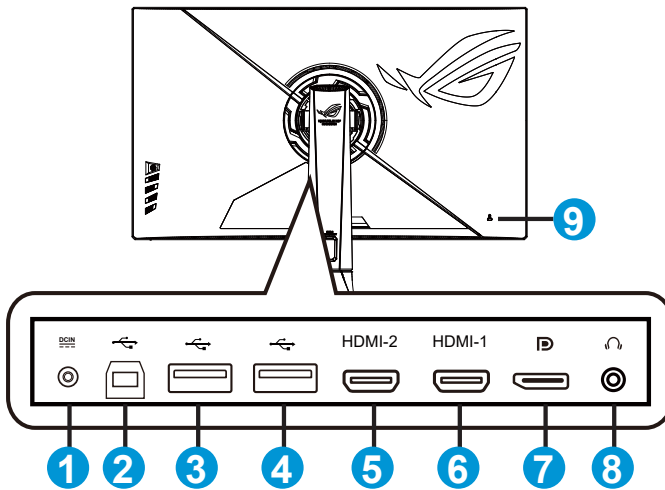
- **Během sestavování ramene/základny monitoru doporučujeme udržovat monitor v jeho polystyrenovém obalu (EPS, Expanded Polystyrene).**

1. Opatrně připevněte krk k montážní ploše VESA. Utáhněte šrouby šroubovákem a pevně uchyťte rameno k displeji. Potom vložte krk do ramena.
2. Zorientujte kryt VESA na montážním prostoru VESA tak, aby byl pevně zajištěn.
3. Zorientujte otvor pro šroubek na rameni s dodaným šroubkem na základně. Potom zasuňte základnu do ramene.
4. Připevněte základnu k ramenu utažením dodaného šroubku.
5. Vyměňte monitor z obalu EPS. Nastavte sklon monitoru, který vám nejvíce vyhovuje.



## 1.4 Připojení kabelů

### 1.4.1 Zadní strana LCD monitoru

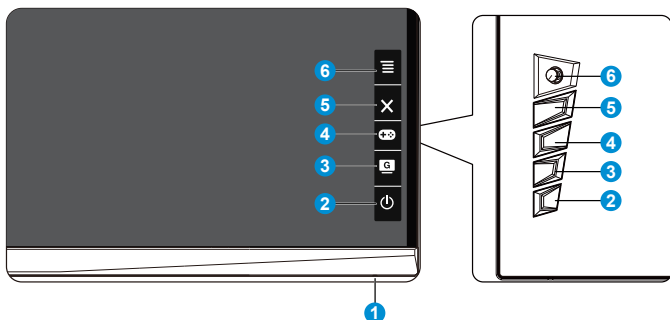


1. Port vstupu stejnosměrného napájení
2. Port USB3.2 Gen1 pro odesílání dat
3. Port USB3.2 Gen1 pro přijímání dat
4. Port USB3.2 Gen1 pro přijímání dat
5. Port HDMI2.0
6. Port HDMI2.0
7. DisplayPort
8. Sluchátkový konektor
9. Zámek Kensington

## 1.5 Představení monitoru

### 1.5.1 Používání ovládacího tlačítka

Nastavte monitor pomocí ovládacího tlačítka na zadní části monitoru.



#### 1. Indikátor napájení:

- Význam barev kontrolky napájení je v následující tabulce.

Stav	Popis
Bílá	ZAPNUTO
Oranžová	Režim připravenosti
VYPNUTO	VYPNUTO

#### 2. Tlačítko Napájení:

- Stiskem tohoto tlačítka zapnete/vypnete monitor. Když je monitor vypnutý, stisknutím tohoto tlačítka jej zapnete.







#### 3. GameVisual:

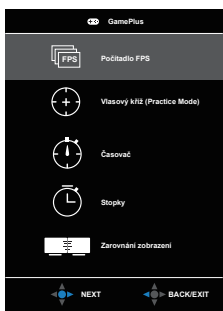
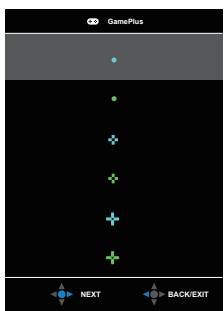

- Tímto rychlým tlačítkem můžete přepínat mezi osmi přednastavenými režimy (Režim Krajina, Režim Závod, Režim Kino, Režim RTS/RPG, Režim FPS, Režim sRGB, Režim MOBA a Uživatelský režim) s technologií optimalizace obrazu GameVisual™ Video Intelligence Technology.




#### 4. GamePlus:

- GamePlus: Funkce GamePlus poskytuje sadu nástrojů a vylepšuje herní prostředí pro uživatele při hraní různých typů her. Zejména funkce Vlasový kříž je speciálně určena pro nové hráče nebo začátečníky, kteří se zajímají o hry FPS (First Person Shooter).

Pokyny pro aktivaci funkce GamePlus:

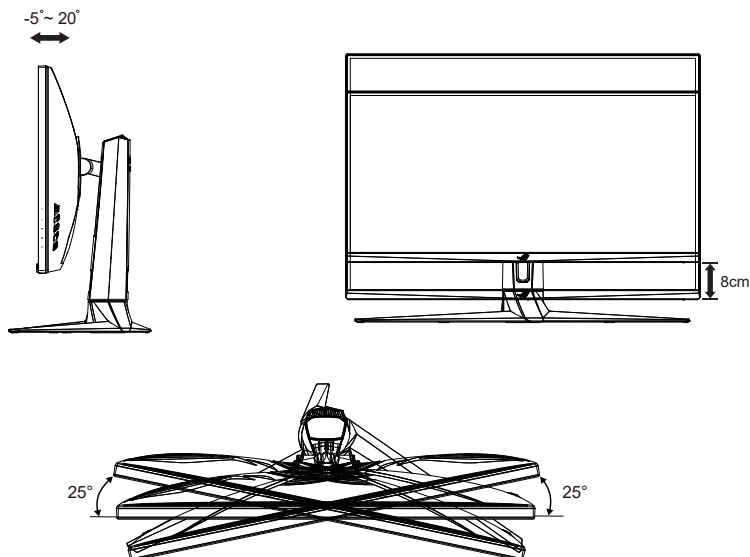
- Stisknutím tlačítka **GamePlus** vstupte do hlavní nabídky GamePlus.
- Slouží k aktivaci funkcí Počítadlo FPS, Vlasový kříž, Časovač, Stopy nebo Zarovnání zobrazení.
- Pohybem tlačítka   nahoru/dolů vyberte a stisknutím tlačítka   potvrďte požadovanou funkci. Stisknutím tlačítka  zavřete nabídku.
- Vlasový kříž/Časovač/Počítadlo FPS lze posouvat stisknutím  5 směrového tlačítka.

Hlavní nabídka GamePlus	GamePlus-Vlasový kříž	GamePlus-Časovač
		

5.  Tlačítko Zavřít:
  - Ukončí nabídku OSD.
6.  Tlačítko ( 5 směrové):
  - Otevření nabídky OSD. Slouží k potvrzení vybrané položky nabídky OSD.
  - Slouží ke zvyšování/snižování hodnot nebo k posouvání výběru nahoru/dolů/doleva/doprava.

## 2.1 Nastavení monitoru

- V zájmu optimálního pozorování doporučujeme podívat se tak, abyste viděli celou plochu monitoru, a pak nastavit sklon, který vám nejvíc vyhovuje.
- Při nastavování sklonu držte stojan, aby monitor nespadl.
- Sklon monitoru můžete nastavit v rozmezí  $20^\circ$  až  $-5^\circ$  a také je možné natočení  $25^\circ$  ve směru vlevo/vpravo. Můžete také nastavit výšku monitoru v rozmezí  $\pm 8$  cm.



---

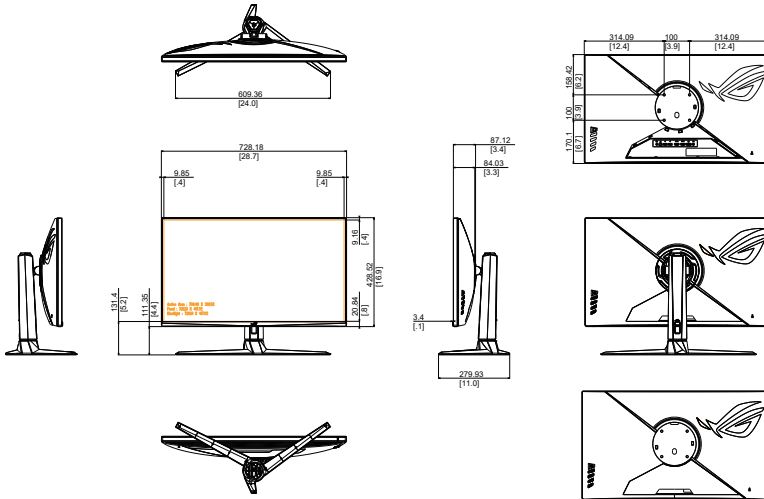
Je normální, že se monitor při nastavování úhlu mírně třese.

---



## 2.2 Vnější rozměry

Jednotky: mm [palce]



## 2.3 Odpojení ramena/stojanu (pro upevnění na stěnu VESA)

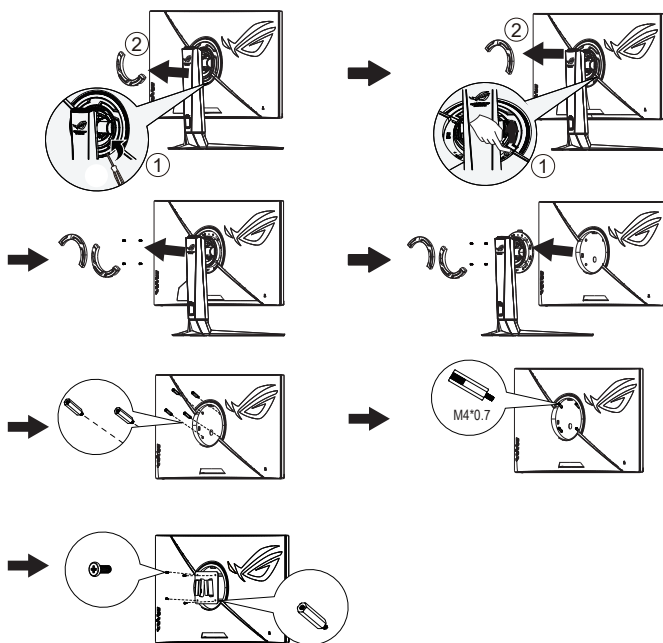


- Zabraňte poškození povrchu monitoru. Při odpojování stojanu monitoru vždy udržujte monitoru v jeho polystyrenovém (EPS) obalu.

Odnímatelný stojan monitoru je speciálně navržen pro upevnění na stěnu VESA.

### Odpojení ramena/stojanu

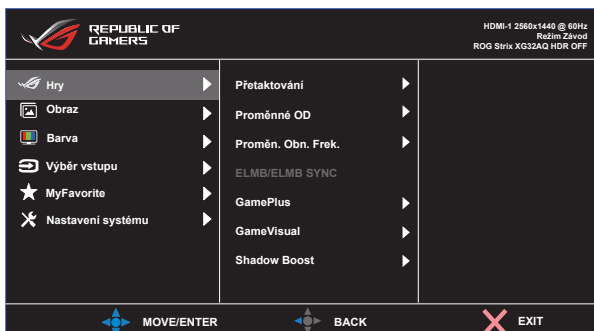
1. Odpojte napájecí a signálové kabely. Opatrně položte monitor obrazovkou dolů na polystyrenový obal monitoru.
2. Sejměte kryty ze spoje monitoru a ramene.
3. Odmontujte čtyři (4) šroubky, které zajišťují rameno k zadní straně monitoru.
4. Odpojte stojan (rameno a základnu) od monitoru.



- Používejte jen držáky na stěnu se schválením UL a minimální zatížitelností 28,8 kg (velikost šroubu: M4 x 10 mm).

## 3.1 Nabídka OSD (On-Screen Display)

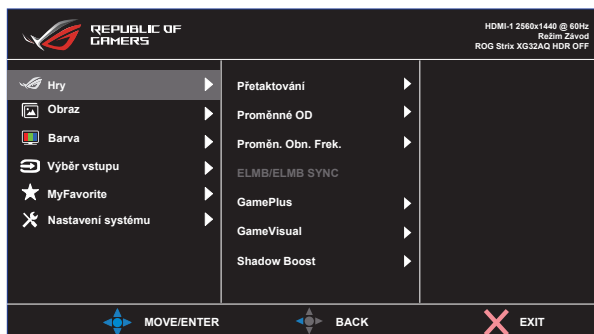
### 3.1.1 Změna konfigurace



1. Stisknutím středu 5 směrného tlačítka zobrazíte nabídku OSD.
2. Stisknutím tlačítek Nahoru a Dolů přepínejte možnosti v nabídce. Při pohybu z jedné ikony na druhou se zvýrazní název možnosti.
3. Chcete-li vybrat zvýrazněnou položku z nabídky, stiskněte pravé nebo prostřední tlačítko.
4. Stisknutím tlačítek Nahoru a Dolů vyberte požadované parametry.
5. Stisknutím pravého nebo prostředního tlačítka přejděte na posuvník a potom proveďte změny pomocí tlačítka Nahoru nebo Dolů (v závislosti na indikátorech v nabídce).
6. Stisknutím levého tlačítka se vrátíte na předchozí nabídku.

## 3.1.2 Představení funkcí OSD

### 1. Hry



- **Přetaktování:** Tato funkce umožňuje upravit obnovovací kmitočet.
- **Proměnné OD:** Možnost zrychlení odezvy funkce Over Drive. Obsahuje VYPNUTO, Úroveň 1-Úroveň 5.
- **Proměn. Obn. Frek.:** Umožňuje grafickému zdroji, který je kompatibilní s Adaptive-Sync, G-sync a podporuje technologii Freesync Premium Pro, dynamicky upravovat obnovovací frekvenci monitoru na základě typické snímkové frekvence obsahu. To přináší energetickou úsporu a obraz téměř bez zadrhávání a s nízkou latencí.
- **ELMB/ELMB SYNC:** Při použití této možnosti se sníží rozmazání pohybu a minimalizuje se duplikování obrazu, když se objekty na obrazovce rychle pohybují. Funkce ELMB je vypnuta, když je vertikální frekvence menší než 85 Hz. ELMB SYNC je podporováno, když je Proměn. Obn. Frek. nastaveno na ZAPNUTO.
- **GamePlus:** Funkce GamePlus poskytuje sadu nástrojů a vylepšuje herní prostředí pro uživatele při hraní různých typů her. Zejména funkce Vlasový kříž je určena zvláště pro nové hráče.
- **GameVisual:** Tato funkce nabízí osm podfunkcí, které lze vybrat podle potřeb.
- **Shadow Boost:** Vylepšení tmavých barev: upravuje křivku gamma monitoru pro obohacení tmavých tónů v obrazu. Umožňuje snadnější orientaci v tmavých záběrech a mezi tmavými objekty.



- V Režimu Závod nelze konfigurovat funkce Sytost a ASCR.
- V režimu sRGB nelze konfigurovat funkce Sytost, Teplota barev a Kontrast.
- V Režim MOBA nelze konfigurovat funkce Sytost a ASCR.

## 2. Obraz

V této hlavní funkci můžete upravit položky Jas, Kontrast, VividPixel, Nastavení HDR, Dynamické ztmavení, ASCR, Nastavení poměru stran a Filtr Modrého Světla.



- **Jas:** Rozsah nastavení je 0 až 100.
- **Kontrast:** Rozsah nastavení je 0 až 100.
- **Vividpixel:** Exkluzivní technologie ASUS, která přináší věrný obraz pro křišťálově čistou a na detail zaměřenou zábavu. Rozsah nastavení je 0 až 100.
- **Nastavení HDR:** High Dynamic Range (Vysoký dynamický rozsah). Obsahuje tři režimy HDR (ASUS Gaming HDR, ASUS Cinema HDR, Režim Konzole) a Nastavitelný Jas.
- **Dynamické ztmavení:** Dynamické místní ztmavení. Zapnutím této funkce se zlepší dynamický kontrast.
- **ASCR:** Volbou **ZAPNUTO** nebo **VYPNUTO** zapnete nebo vypnete funkci dynamického kontrastního poměru.
- **Nastavení poměru stran:** Slouží k nastavení poměru stran **Celá, Ekvivalent, 1:1, 16:9 (24" W), 16:9 (27" W) a 21:9**.
- **Filtr Modrého Světla:** Upravte úroveň energie modrého světla vyzařovaného z podsvícení LED.



- Když je položka Nastavitelný Jas nastavena na Zapnuto, lze upravovat jas v režimu HDR.
- Když je aktivován Filtr Modrého Světla, budou automaticky nainportována výchozí nastavení Režim Závod.
- Mezi Úroveň 1 a Úroveň 3 může funkci Jas konfigurovat uživatel.
- Úroveň 4 je optimalizované nastavení. Splňuje podmínky certifikátu TUV pro nízké vyzařování modrého světla. Funkci Jas nelze konfigurovat.



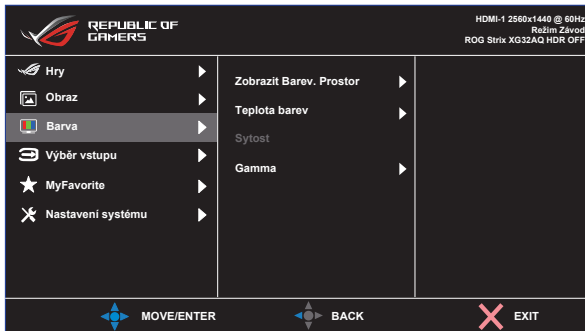
---

Pro uvolnění zatížení zraku dodržujte následující zásady:

- Během vícehodinového používání displeje musí uživatelé dělat přestávky. Doporučujeme provádět krátké přestávky (alespoň 5 minut) přibližně po každé 1 hodině souvislé práce. Častější kratší přestávky jsou účinnější, než jedna dlouhá.
  - Aby se minimalizovala zátěž zraku a vysoušení vašich očí, musí uživatelé pravidelně uvolňovat zrak tím, že budou pravidelně zaostřovat na vzdálené objekty.
  - Cvičení s očima může přispět k omezení únavy zraku. Tato cvičení často opakujte. Pokud zátěž zraku pokračuje, poraďte se s lékařem. Cvičení s očima: (1) Dívejte se opakovaně nahoru a dolů (2) Pomalu otáčejte očima (3) Pohybujte očima úhlopříčně.
  - Modré světlo s vysokou energií může vést k zatěžování zraku a k věkem podmíněné makulární degeneraci (VPMD). Filtr Modrého Světla omezuje 70 % (max.) škodlivého modrého světla pro eliminaci syndromu počítačového vidění (CVS, Computer Vision Syndrome).
-

### 3. Barva

Tato funkce umožňuje nastavit barvu obrazu.



- **Zobrazit Barev. Prostor:** Obsahuje tři přednastavené barevné režimy **sRGB**, **DCI-P3** a režim **Široký rozsah**.
- **Teplota barev:** Obsahuje tři přednastavené barevné režimy (**6500K**, **7500K**, **9300K**) a **Uživatelský režim**.
- **Sytost:** Rozsah nastavení je 0 až 100.
- **Gamma:** Obsahuje tři režimy gamma: 1,8, 2,0, 2,2, 2,4, 2,6.

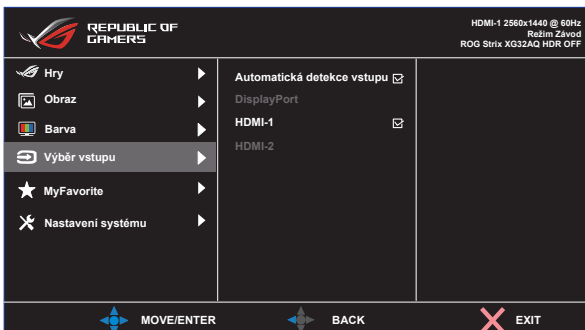


- V **Uživatelský režim** režimu lze nastavovat volby **Č** (červená), **Z** (zelená) a **M** (modrá), rozsah nastavení je 0 až 100.

### 4. Výběr vstupu

Vyberte zdroj vstupu:

- DisplayPort, HDMI-1 a HDMI-2



## 5. MyFavorite

Z této hlavní funkce lze nastavit položky Zástupce a Vlastní Nastavení.



- **Zástupce:** Jako zástupce může uživatel vybrat a nastavit funkce „GamePlus, GameVisual, Proměnné OD, Jas, Ztlumit, Shadow Boost, Kontrast, Výběr vstupu, Nastavení HDR, Filtr Modrého Světla, Hlasitost (výstup sluch), Vlastní Nastavení-1 (Zatížení), Vlastní Nastavení-2 (Zatížení)“.
- **Vlastní Nastavení:** Lze použít požadované nastavení.



## 6. Nastavení systému

Nastavení konfigurace systému.



- **Jazyk:** Výběr jazyka OSD. K výběru jsou následující možnosti: **angličtina, francouzština, němčina, španělština, italština, holandština, ruština, polština, čeština, chorvatština, maďarština, rumunština, portugalsština, turečtina, zjednodušená čínština, tradiční čínština, japonština, korejšština, perština, thajština, indonéština a ukrajinština.**
- **Zvuk:** Slouží k výběru položky Hlasitost pro úpravu výstupní hlasitosti. Slouží k výběru položky „Ztlumit“ pro ztlumení výstupní hlasitosti.
- **Nastavení USB:** Slouží k zapnutí/vypnutí funkce rozbočovače USB během pohotovostního režimu.
- **Indikátor napájení:** Zapnutí/vypnutí indikátoru napájení.
- **Zámek vypínače:** Deaktivace / aktivace vypínače
- **Zámek kláves:** Slouží k deaktivaci funkcí všech tlačítek. Stisknutím a podržením tlačítka dolů déle než pět sekund deaktivujete funkci zámku tlačítek.
- **Nastavení Napájení:** Slouží k výběru **Standardní režim** nebo **Režim řízení spotřeby.**

- **Nastavení OSD:** Slouží k úpravám nastavení **OSD-pozice**, **Časový interval OSD**, **Průhlednost** a **DDC/CI** obrazovky OSD.
- **Datový tok DisplayPort:** Pokud vaše grafická karta není kompatibilní s verzí DisplayPort 1.2+HDR, vyberte nastavení DisplayPort 1.1 nebo DisplayPort 1.2.
- **Informace:** Zobrazení informací o monitoru.
- **Obnovit vše:** Výběrem „**Ano**“ obnovíte výchozí tovární hodnoty všech nastavení.



---

Před aktivací režimu Režim řízení spotř. vypněte funkci HDR.

---

## 3.2 Specifikace

<b>Model</b>	<b>XG32AQ</b>
Velikost panelu	Širokoúhlý, 32" (81,3 cm)
Max. rozlišení	Normální režim: 2560 x 1440 při 120 Hz (HDMI) 2560 x 1440 při 144 Hz (DP) Režim přetaktování: 2560 x 1440 při 144 Hz (HDMI) 2560 x 1440 při 175 Hz (DP)
Jas (typ.)	450 nitů (typicky), 600 nitů (špičkově)
Intrinsický kontrastní poměr (typ.)	1000:1
Pozorovací úhel (CR>10)	178° (V) / 178° (H)
Zobrazované barvy	1073,7 mil. (10 bitů)
Doba odezvy	1 ms GtG
Zvuk z HDMI	Ano
Vstup HDMI	HDMI2.0 x 2
Vstup DisplayPort	Ano
USB port	1x USB3.2 Gen1 Type-B (odesílání dat), 2xUSB3.2 Gen1 Type-A
Sluchátka	Ano
Příkon při zapnutí	< 32 W*(Měření jasu obrazovky 200 nitů bez připojení zvuku/USB)
Barvy skříně	Černá
Režim řízení spotř.	< 0,5 W
Režim vypnutí	< 0,3W
Sklon	-5° ~ +20°
Otáčení	-25° ~ +25°
Nastavení výšky	0 ~ 80 mm
Fyz. Rozměry se stojánkem (ŠxVxH)	728,18 x (459,87~539,87) x 279,93 mm
Fyz. Rozměry bez stojánku (ŠxVxH)	728,18 x 428,52 x 87,12 mm
Rozměry krabice (ŠxVxH)	900 x 526 x 226 mm
Čistá hmotnost (odhad)	8,9 kg
Celková hmotnost (odhad)	13,0 kg
Jmenovité napětí	Adaptér 20 V DC, 6A
Teplota (provozní)	0°C ~ 40°C

### 3.3 Řešení potíží (FAQ)

Problém	Možné řešení
LED kontrolka napájení nesvítí	<ul style="list-style-type: none"><li>• Stisknutím tlačítka <math>\odot</math> ověřte, zda je monitor zapnutý.</li><li>• Zkontrolujte, zda je dobře zapojen napájecí kabel mezi monitor a zásuvku elektrické sítě.</li><li>• Zkontrolujte funkci indikátoru napájení v hlavní nabídce OSD. Výběrem „ZAPNUTO“ zapnete indikátor LED napájení.</li></ul>
Kontrolka napájení svítí oranžově a není zobrazován obraz	<ul style="list-style-type: none"><li>• Ověřte, zda je monitor a počítač zapnutý.</li><li>• Zkontrolujte, zda je dobře zapojen signálový kabel mezi monitorem a počítačem.</li><li>• Zkontrolujte signálový kabel a také, zda nejsou žádné vývody ohnuty.</li><li>• Připojte počítač k jinému monitoru a ověřte tak, že správně funguje.</li></ul>
Obraz je příliš tmavý nebo světlý	<ul style="list-style-type: none"><li>• Nastavte kontrast a jas v nabídce OSD.</li></ul>
Obraz se třese nebo je zvlněný	<ul style="list-style-type: none"><li>• Zkontrolujte, zda je dobře zapojen signálový kabel mezi monitorem a počítačem.</li><li>• Přesuňte elektrická zařízení, která mohou způsobit rušení, dále od monitoru.</li></ul>
Obraz má barevné vady (bílá barva není bílá)	<ul style="list-style-type: none"><li>• Zkontrolujte signálový kabel a také, zda nejsou žádné vývody ohnuty.</li><li>• Vyberte volbu Reset v nabídce OSD.</li><li>• Upravte nastavení barev Č/Z/M nebo vyberte volbu Teplota barev v nabídce OSD.</li></ul>
Zvuk chybí nebo je tichý	<ul style="list-style-type: none"><li>• Upravte nastavení hlasitosti na monitoru i počítači.</li><li>• Zkontroluje, že je správně instalován a aktivován ovladač zvukové karty počítače.</li><li>• Zkontrolujte zdroj zvuku.</li></ul>
Nelze zobrazit obrazovku BIOS	<ul style="list-style-type: none"><li>• Povolte funkci CSM.</li></ul>

### 3.4 Seznam podporovaných frekvencí

Frekvence	H pixely	V pixely	Snímková frekvence	DisplayPort	HDMI1	HDMI2
Frekvence PC	640	480	60	○	○	○
Frekvence PC	640	480	67	○	○	○
Frekvence PC	640	480	72	○	○	○
Frekvence PC	640	480	75	○	○	○
Frekvence PC	720	400	70	○	○	○
Frekvence PC	800	600	56	○	○	○
Frekvence PC	800	600	60	○	○	○
Frekvence PC	800	600	72	○	○	○
Frekvence PC	800	600	75	○	○	○
Frekvence PC	1024	768	60	○	○	○
Frekvence PC	1024	768	70	○	○	○
Frekvence PC	1024	768	75	○	○	○
Frekvence PC	1280	720	60	○	○	○
Frekvence PC	1280	960	60	○	○	○
Frekvence PC	1280	1024	60	○	○	○
Frekvence PC	1280	1024	75	○	○	○
Frekvence PC	1440	900	60	○	○	○
Frekvence PC	1152	864	75	○	○	○
Frekvence PC	1680	1050	60	○	○	○
Frekvence PC	1920	1080	60	○	○	○
Časování obrazu	640	480P	59,94/60		○	○
Časování obrazu	720	480P	59,94/60		○	○
Časování obrazu	720	576P	50		○	○
Časování obrazu	1280	720P	50	○	○	○
Časování obrazu	1280	720P	59,94/60	○	○	○
Časování obrazu	1440	480P	59,94/60	○	○	○
Časování obrazu	1440	576P	50	○	○	○
Časování obrazu	1920	1080P	50	○	○	○
Časování obrazu	1920	1080P	60	○	○	○

Časování obrazu	1920	1080P	119,88/120	○	○	○
Časování obrazu	1920	1080P	24	○	○	○
Časování obrazu	1920	1080P	25	○	○	○
Časování obrazu	1920	1080P	30	○	○	○
Časování obrazu	1920	1080P	100	○	○	○
Časování obrazu	3840	2160P	50		○	○
Časování obrazu	3840	2160P	60		○	○
Frekvence detailů	2560	1440	60	○	○	○
Frekvence detailů	2560	1440	120	○	○	○
Frekvence detailů	2560	1440	144	○	○ (Přetaktování)	○ (Přetaktování)
Frekvence detailů	2560	1440	150	○ (Přetaktování)		
Frekvence detailů	2560	1440	160	○ (Přetaktování)		
Frekvence detailů	2560	1440	175	○ (Přetaktování)		

**\* Režimy neuvedené výše v tabulce nemusí být podporovány. V zájmu optimálního rozlišení doporučujeme vybrat některý z režimů uvedených v tabulce.**