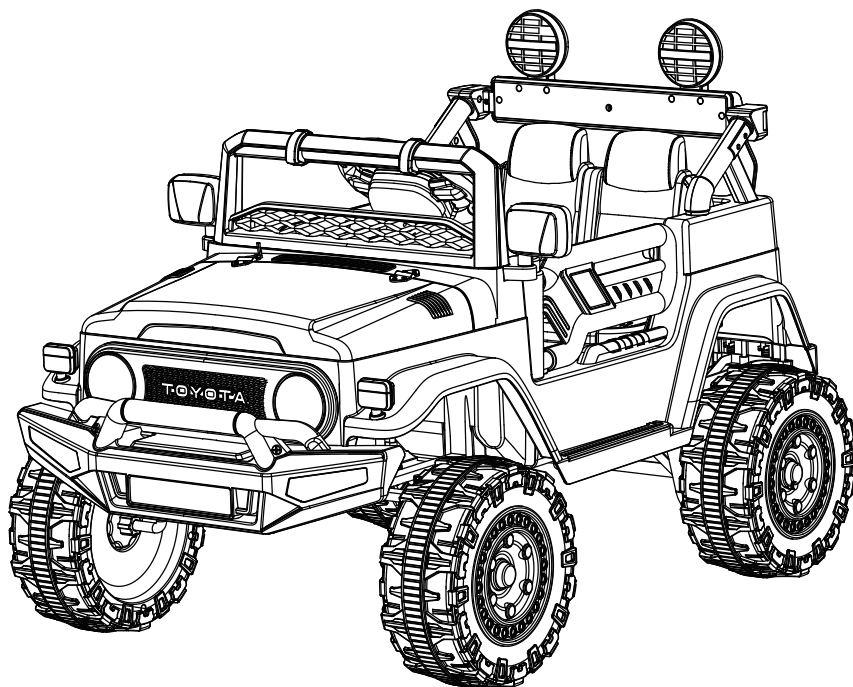


TOYOTA FJ CRUISER

DĚTSKÉ ELEKTRICKÉ AUTO



Uživatelská příručka s montážním návodem

Styly a barvy se mohou lišit.

Vyrobena v Číně

Návod k obsluze obsahuje důležité bezpečnostní informace, jakož i pokyny pro montáž, používání a údržbu.

Autíčko musí sestavit dospělá osoba, která si přečetla a pochopila pokyny v této příručce.

Obal uchovávejte mimo dosah dětí a před použitím jej řádně zlikvidujte.

Uchovejte si tento návod pro budoucí použití.

Při koupi vašeho nového elektrického autíčka pro děti.

Autíčko poskytne vašemu dítěti spoustu kilometrů radosti z jízdy.

Abychom vám pomohli zajistit bezpečnou jízdu, žádáme vás, abyste si pozorně přečetli tento návod a uschovali jej pro budoucí použití.

Dodržujte prosím doporučení v této příručce, jsou navržena tak, aby zlepšila bezpečnost a provoz vašeho auta a jeho jezdce.

Dětské elektrické autíčko TOYOTA FJ CRUISER

TOYOTA, CRUISER FJ a všechny ostatní související značky, emblémy a vzory jsou právy duševního vlastnictví společnosti Toyota Motor Corporation a používají se se souhlasem.

TECHNICKÉ UDAJE:

| | | |
|----------------|------------------------|-------------------------|
| Baterie | 6V4AH *1 nebo 6V7AH *1 | 12V4.5AH *1 nebo 12V7AH |
| Adapter | 6V500mA nebo 6V1000mA | 12V500mA nebo 12V1000mA |

Vhodný věk: 37-96 měsíců

Nosnost: Pod 30kg

Rychlost: 3-5km/h

Rozměry: 98 x 65 x 70 CM

Napájení: Doba Nabíjecí

nabíjení: 8-12 hodin

 **POZOR!**

NEBEZPEČÍ UDUSENÍ - Malé části. Nevhodné pro děti do 36 měsíců. Výrobek obsahuje malé části, při montáži držte děti mimo dosah. **VYŽADUJE SE MONTÁŽ DOSPĚLÝCH.**

Před montáží vždy odstraňte ochranný materiál a poly pytle a zlikvidujte je. Měli byste nosit ochranné prostředky. Při řízení vozidla vždy noste boty a sedněte na sedadle.

Jezděte pouze po rovině. Nikdy nepoužívejte na trávníku.

Udržujte ruce, vlasy a oblečení mimo dosah pohyblivých částí.

Nikdy nenechávejte dítě bez dozoru. Vyžaduje se přímý dohled dospělé osoby. Vždy mějte dítě na očích, když je dítě ve vozidle.

Aby se snížilo riziko zranění, je nutný dohled dospělé osoby. Nikdy nepoužívejte na cestách, v blízkosti motorových vozidel, na nebo v blízkosti strmých svahů nebo schodů, bazénů nebo jiných vodních ploch, vždy noste boty a nikdy nepřipouštějte více než 1 jezdce.

Nikdy nepoužívejte v nebezpečných podmínkách, jako je sníh, déšť, uvolněná špína, bláto, písek nebo štěrk, jinak může dojít k neočekávané nehodě, jako je převrácení, a může dojít k poškození elektrického systému nebo baterie. Nesmí se používat v provozu.

Tato hračka by se měla používat opatrně, protože je potřebná dovednost, aby se předešlo pádům nebo kolizím způsobujícím zranění uživatele nebo třetích osob.

Tato hračka není vhodná pro děti do 36 měsíců z důvodu maximální rychlosti; Maximální hmotnost uživatele je 30 kg.

Tato hračka nemá brzdu.

 **INFORMACE O BATERII**

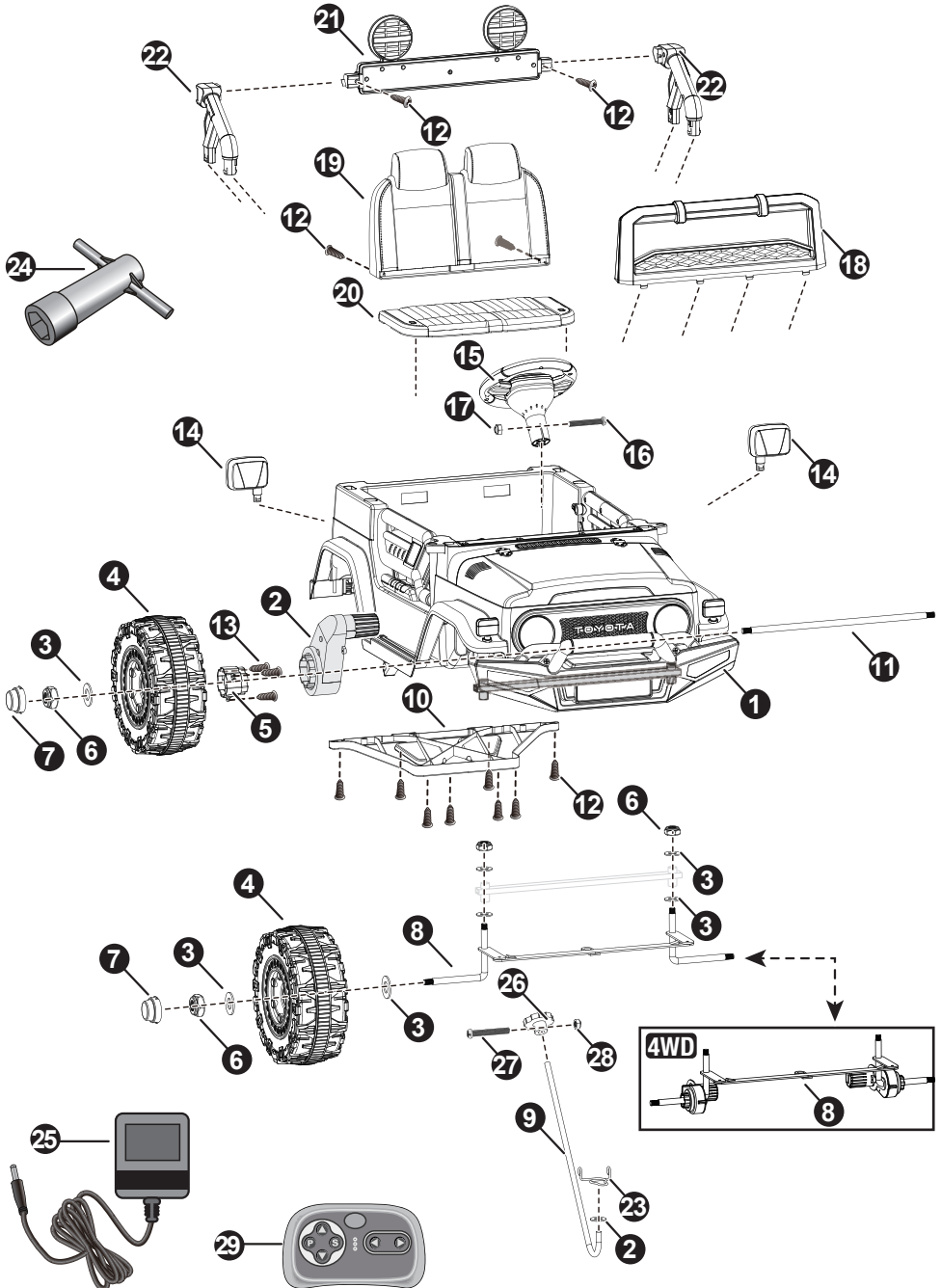
- Nenabíjecí baterie se nesmí nabíjet.
- Nabíjecí baterie je třeba před nabíjením z hračky vyjmout.
- Nabíjecí baterie lze nabíjet pouze pod dohledem dospělé osoby.
- Různé typy baterií nebo nové a použité baterie se nesmí míchat.
- Baterie je třeba vkládat se správnou polaritou.
- Vybité baterie je třeba z hračky vyjmout.
- Napájecí svorky nesmí být zkratovány.

 **POZOR!**

Dálkové ovládání není hračka a mohou jej obsluhovat pouze dospělí.

Schéma dílů | 3

TIP: Některé zobrazené díly jsou smontovány na obou stranách vozidla



Seznam dílů | 4

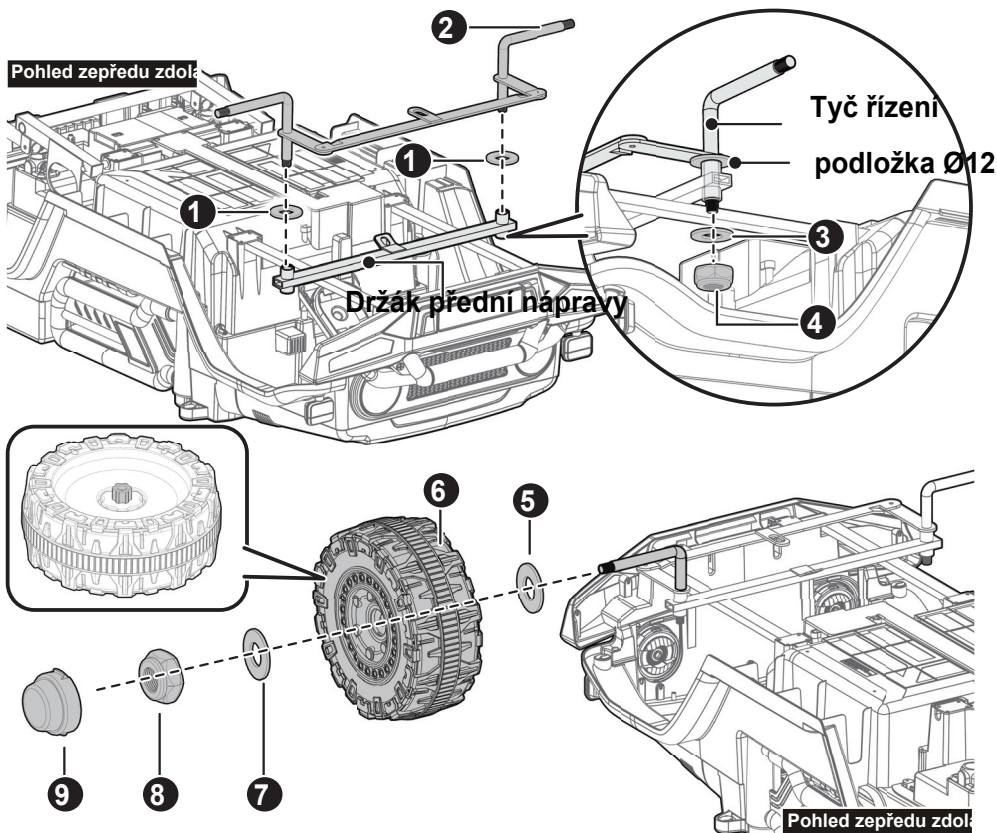
| Č. DÍLU | NÁZEV DÍLU | Počet (ks) | | | POZNÁMKY |
|---------|------------------------------|------------|-----|-----|---|
| | | 1WD | 2WD | 4WD | |
| 1 | Karoserie | 1 | 1 | 1 | |
| 2 | Zadní motor | 1 | 2 | 2 | |
| 3 | Ø12 podložka | 14 | 12 | 10 | 2ks v balení a 1 ks jako rezerva, zbytek na nápravách |
| 4 | Kolo | 4 | 4 | 4 | |
| 5 | Rozeta | 1 | 2 | 2 | |
| 6 | Ø10 pojistná matice | 6 | 6 | 6 | Na nápravách |
| 7 | Puklice | 4 | 4 | 4 | V balení |
| 8 | Přední náprava | 1 | 1 | 1 | |
| 9 | Tyč řízení | 1 | 1 | 1 | |
| 10 | Zadní stabilizátor | 1 | 1 | 1 | |
| 11 | Zadná náprava | 1 | 1 | 1 | |
| 12 | Ø4x12 šroub s kulatou hlavou | 12 | 12 | 12 | V balení |
| 13 | Ø4x16 šroub s plochou hlavou | 3 | 6 | 6 | V balení |
| 14 | Zpětné zrcadlo | 2 | 2 | 2 | Levé a pravé |
| 15 | Volant | 1 | 1 | 1 | |
| 16 | M5x30 strojní šroub | 1 | 1 | 1 | Na volantu |
| 17 | Ø5 pojistná matice | 1 | 1 | 1 | Na volantu |
| 18 | čelní sklo | 1 | 1 | 1 | |
| 19 | Opěrka sedáku | 1 | 1 | 1 | |
| 20 | Sedadlo | 1 | 1 | 1 | |
| 21 | Spojka na světelnou rampu | 1 | 1 | 1 | |
| 22 | Světelná rampa | 2 | 2 | 2 | Levá a pravá |
| 23 | Stahovací kroužek | 1 | 1 | 1 | V balení |
| 24 | Klíč | 2 | 2 | 2 | V balení |
| 25 | Adapter | 1 | 1 | 1 | |
| 26 | Motor řízení | 1 | 1 | 1 | Pouze pro typ s DO |
| 27 | M5x25 strojní šroub | 1 | 1 | 1 | Pouze pro typ s DO |
| 28 | Ø5 pojistná matice | 1 | 1 | 1 | Pouze pro typ s DO |
| 29 | Dálkový ovladač | 1 | 1 | 1 | Pouze pro typ s DO |
| | | | | | |

Potřebné montážní nářadí (není součástí):



Šroubovák

TIP: Pokud je váš produkt s pohonem všech kol, podívejte se na následující stranu a připojte zadní kola.



Odstraňte všechny díly z přední nápravy. Otočte karoserii vozidla koly nahoru.

1. Nasuňte podložku Ø12 na obě tyče přední nápravy.
2. Nasadíte tyče přední nápravy do otvorů na obou koncích držáku přední nápravy.

3-4. Nasuňte podložku Ø12 na tyč přední nápravy. Utáhněte pojistnou matici Ø10 na konec tyče přední nápravy pomocí klíče. Opakujte pro druhou stranu.

5. Na přední nápravu nasuňte podložku Ø12.

6. Nasuňte kolo.

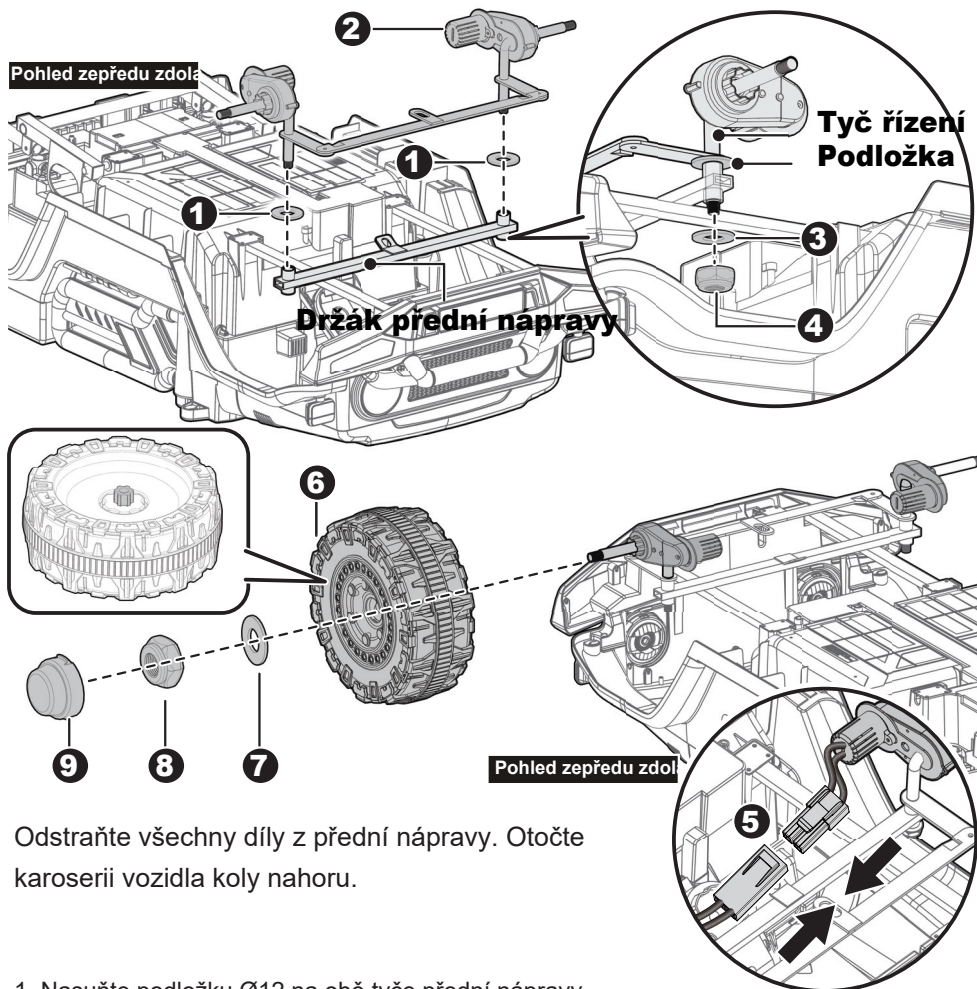
7. Na přední nápravu nasuňte podložku Ø12.

8. Dotáhněte pojistnou matici na konec přední nápravy pomocí klíče.

NEPŘETAHUJTE.

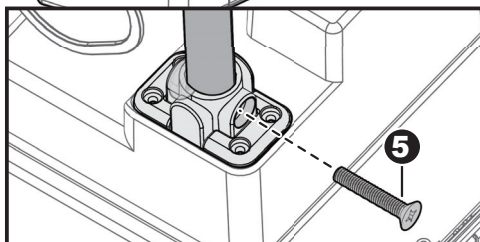
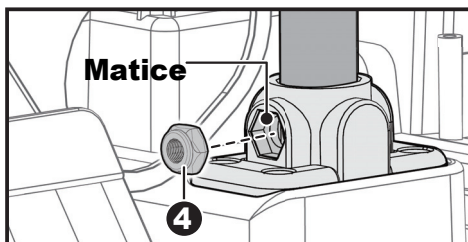
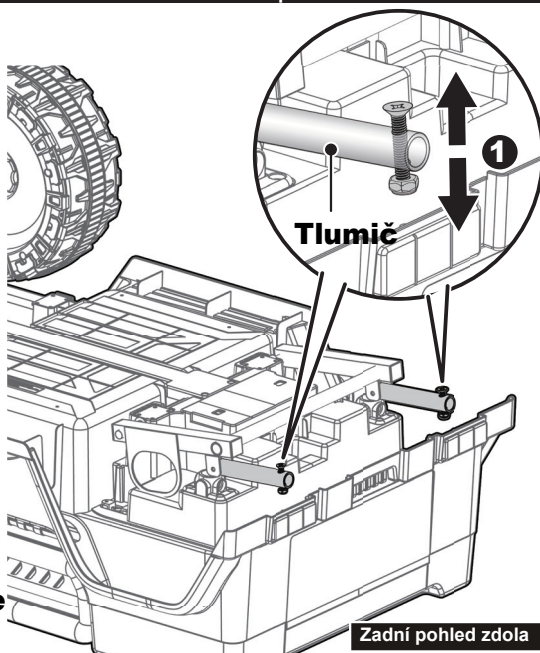
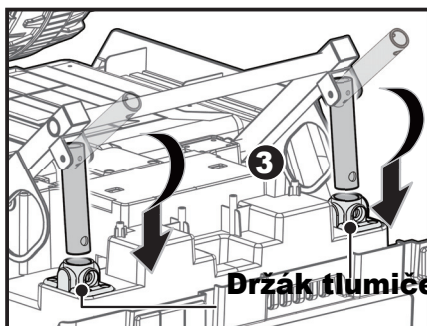
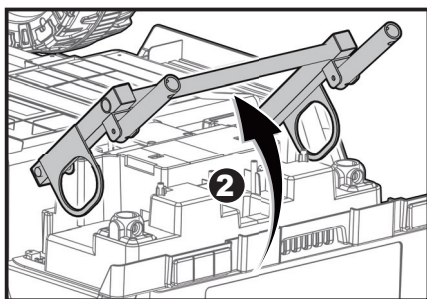
9. „Přicvakněte“ puklici ke kolu.

Opakujte výše uvedený postup 5-9 pro sestavení druhého předního kola.

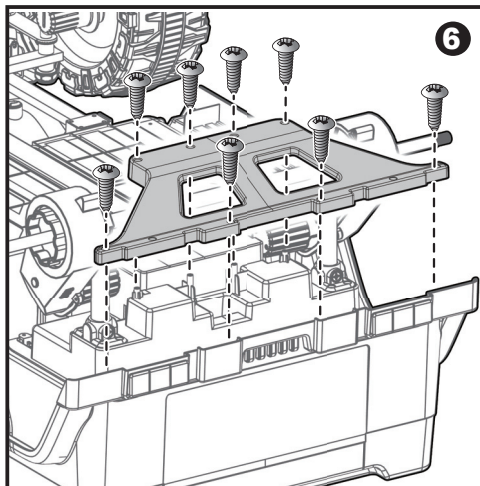


Odstraňte všechny díly z přední nápravy. Otočte karoserii vozidla koly nahoru.

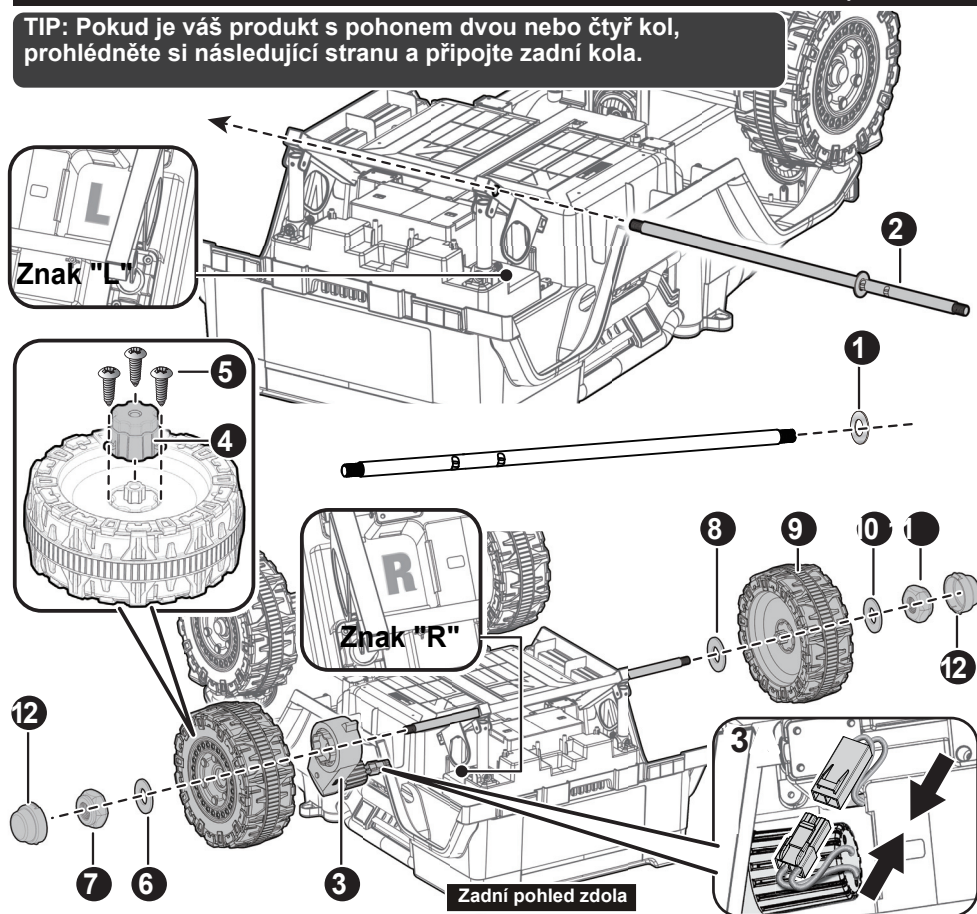
1. Nasuňte podložku Ø12 na obě tyče přední nápravy.
 2. Nasaďte tyče přední nápravy do otvorů na obou koncích držáku přední nápravy.
 - 3-4. Nasuňte podložku Ø12 na tyč přední nápravy. Utáhněte pojistnou matici Ø10 na konec tyče přední nápravy pomocí klíče. Opakujte pro druhou stranu.
 5. Zapojte konektor motoru do konektoru z karoserie vozidla.
 6. Nasuňte kolo.
 7. Na přední nápravu nasuňte podložku Ø12.
 8. Utáhněte pojistnou matici na konec přední nápravy pomocí klíče. **NEPŘETAHUJTE.**
 9. „Přivakněte“ puklici ke kolu.
- Opakujte výše uvedený postup 5-9 pro sestavení druhého předního kola.



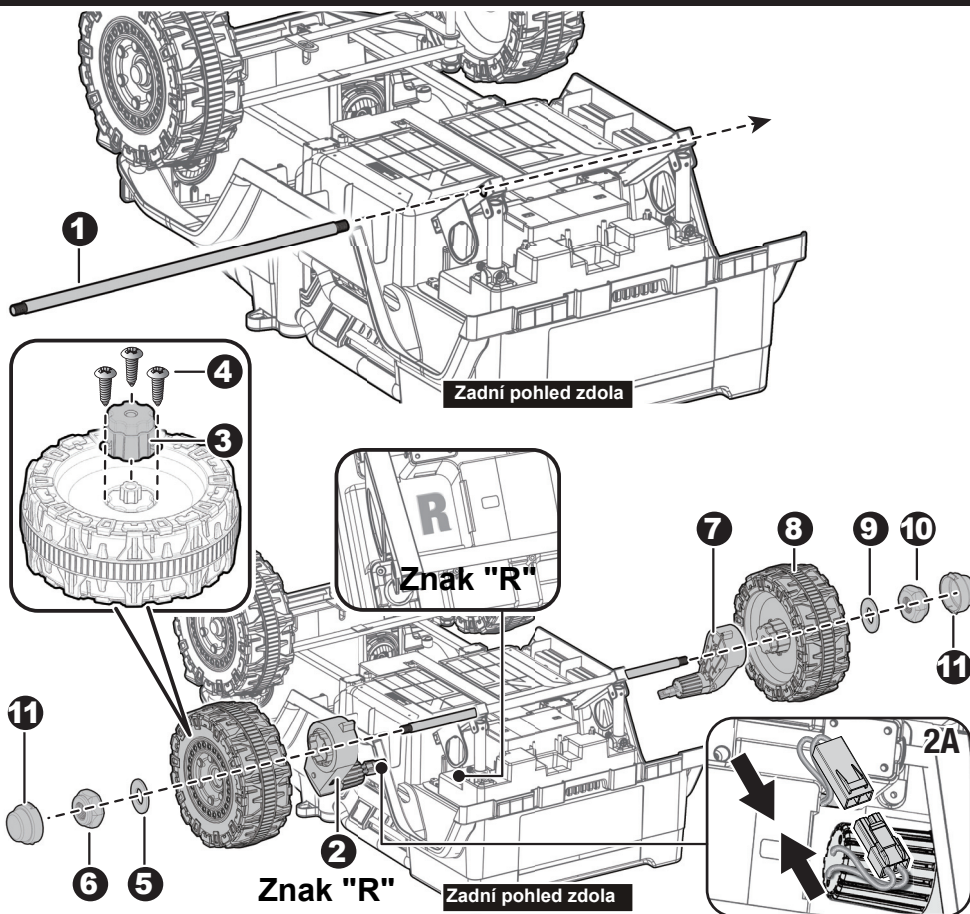
1. Odstraňte šroub M6x30 a matici Ø6 na každém tlumiči.
- 2-3. Zvedněte držák zadní nápravy a otočte dolů oba tlumiče. Vložte je do držáku tlumičů na karoserii vozidla.
- 4-5. Umístěte pojistnou matici Ø6, kterou jste odstranili v prvním kroku, do otvoru na držáku tlumiče. Utáhněte šroub M6x60 na opačné straně. Zopakujte postup pro druhý tlumič.
6. Nasadte zadní stabilizátor na karoserii vozidla, vložte a utáhněte osm šroubů s kulatou hlavou Ø4x12 pomocí šroubováku.



TIP: Pokud je váš produkt s pohonem dvou nebo čtyř kol, prohlédněte si následující stranu a připojte zadní kola.

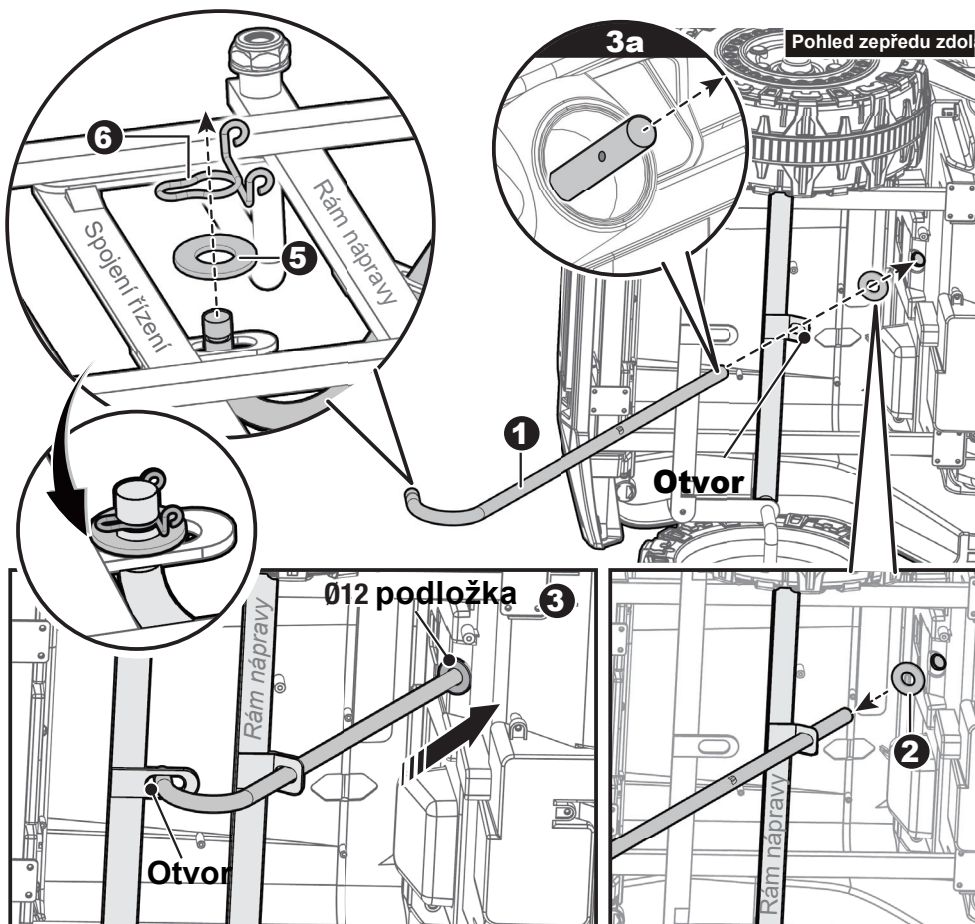


1. Na delší konec zadní nápravy nasuňte podložku Ø12.
2. Provléčte zadní nápravu skrz otvory v držáku zadní nápravy ze strany označené „L“ na karoserii.
3. Nasuňte motor na zadní nápravu ze strany označené „R“ na karoserii vozidla. Zapojte konektor motoru do konektoru na karoserii vozidla (jako obr. 3A).
- 4-5. Nasadíte rozetu na kolo. Vložte a utáhněte tři šrouby Ø4x16, abyste upevnili rozetu ke kolu
6. Nasuňte podložku Ø12 na zadní nápravu.
7. Dotáhněte pojistnou matici Ø10 na konec zadní nápravy pomocí klíče (je součástí balení).
8. Nasuňte podložku Ø12 na zadní nápravu ze strany označené „L“ na karoserii.
9. Nasuňte kolo na zadní nápravu.
10. Nasuňte podložku Ø12 na zadní nápravu.
11. Dotáhněte pojistnou matici Ø10 na konec zadní nápravy pomocí klíče (je součástí balení). TIP: Druhý klíč pro uchycení pojistné matice přiložte na druhé straně zadní nápravy při utahování pojistné matice.
12. Přicvakněte puklice ke kolům.



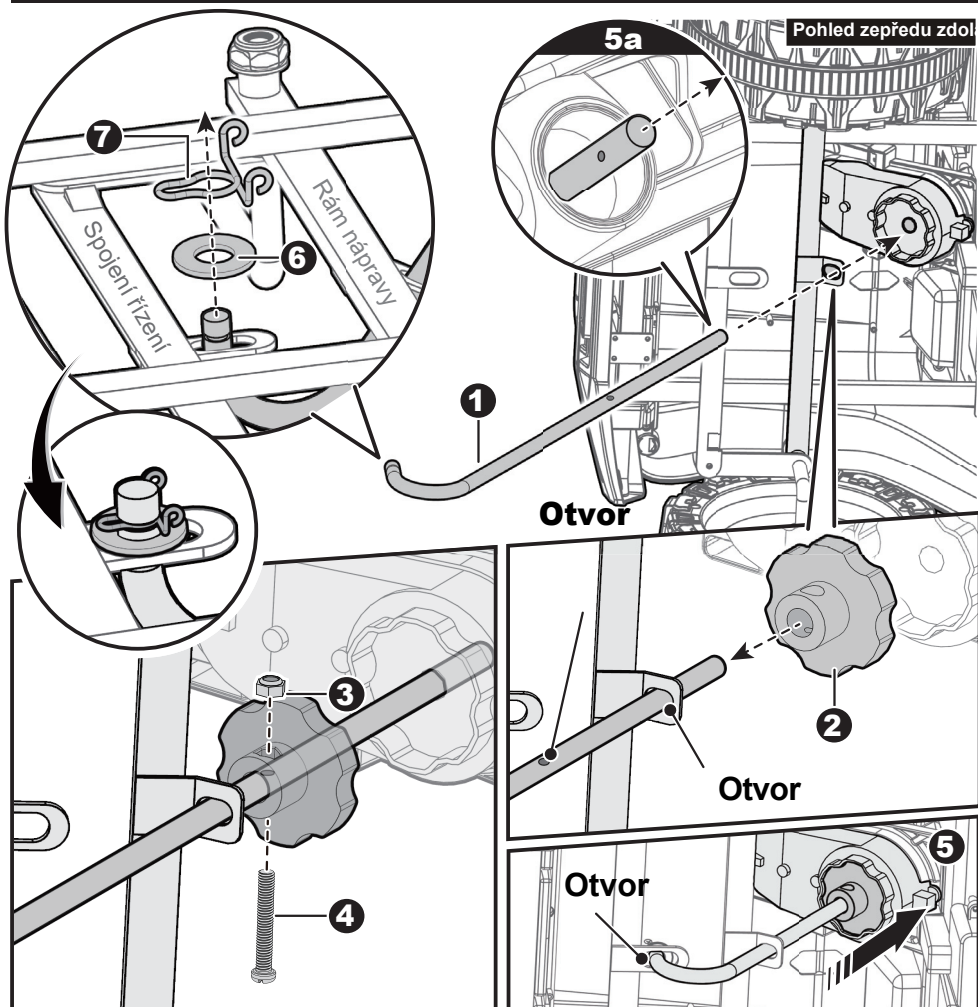
1. Vložte zadní nápravu skrz otvory v držáku zadní nápravy.
 2. Nasuňte motor na zadní nápravu (TIP: Motor s označením „R“ by měl být namontován na stranu s označením „R“, motor s označením „L“ by měl být namontován na stranu s „L“). Zapojte konektor motoru do konektoru na karoserii vozidla (jako obr. 2A).
 - 3-4. Nasadte rozetu na kolo. Vložte a utáhněte šrouby $\text{Ø}4 \times 16$, abyste připevnili rozetu ke kolu
 5. Nasuňte podložku $\text{Ø}12$ na zadní nápravu.
 6. Dotáhněte pojistnou matici $\text{Ø}10$ na konec zadní nápravy pomocí klíče (je součástí balení).
 - 7-10. Opakujte kroky 2-6 a sestavte druhé zadní kolo.
- TIP: Druhý klíč pro uchycení pojistné matice použijte na druhé straně zadní nápravy při utahování pojistné matice.
11. Přickvakněte puklice.

TIP: Pokud je váš produkt vybaven funkcí DO, podívejte se na následující stranu, kde najdete informace o připojení tyče řízení.



- Otočte vozidlo na bok.

1. Zasuňte rovný konec tyče řízení nahoru přes otvor v rámu.
2. Nasuňte podložku Ø12 na rovný konec tyče řízení.
3. Pokračujte v zatlačování tyče řízení, dokud její ohnutý konec neprojde otvorem v tyči řízení a rovný konec ven skrz otvor v přístrojové desce.
4. Nasadte podložku Ø12 na ohnutý konec tyče řízení.
5. Nasadte pojistný kroužek do drážky na ohnutém konci tyče řízení.



Otočte vozidlo na bok. Odstraňte šroub a matici z motoru řízení. 1-2. Vložte rovný konec tyče řízení nahoru skrz otvor v rámu přední nápravy. A nasuňte motor na rovný konec sloupku řízení.

3-4. Pokračujte v protlačování tyčky přes motor a zarovnejte otvor ve středu s otvory v motoru. Nasadte pojistnou matici Ø5 na motor (na jedné straně je speciální otvor pro matici). Pomocí šroubováku utáhněte šroub M5x25 na opačné straně.

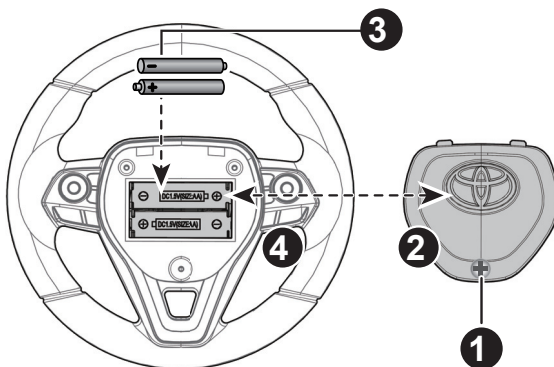
5. Pokračujte v zatlačování tyčky řízení tak, aby tyčka přešla přes motor, ohnutý konec tyče řízení musí přejít přes otvor v nápravě a rovný konec ven přes otvor v přístrojové desce (jako na obrázku 5A).

6. Nasadte podložku Ø12 na ohnutý konec tyče řízení.

7. Nasadte pojistný kroužek do drážky na ohnutém konci tyče řízení.

Chcete-li vložit baterie (nejsou v balení), postupujte podle kroků 1-4 a viz informace o bateriích na straně 2.

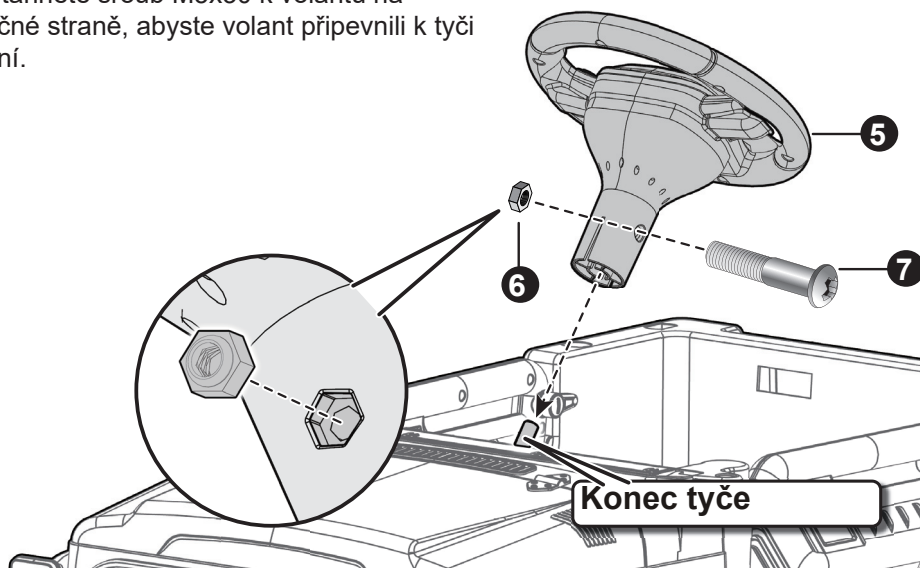
1. Pomocí šroubováku uvolněte šroub na krytu baterie umístěném uprostřed volantu.
2. Odstraňte kryt baterie z horní části přihrádky na baterie.
3. Vložte 2 x 1,5 AA baterie se správnou polaritou.
4. Umístěte kryt baterie na přihrádku na baterie a upevněte jej šroubem, který jste uvolnili v prvním kroku.

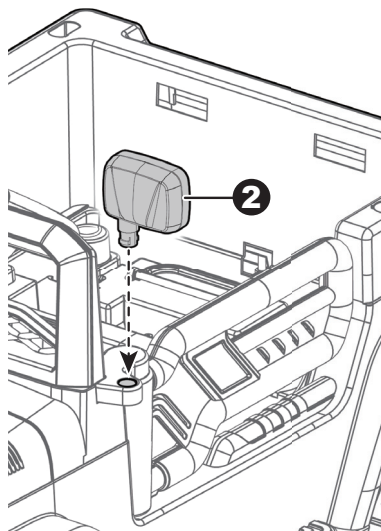
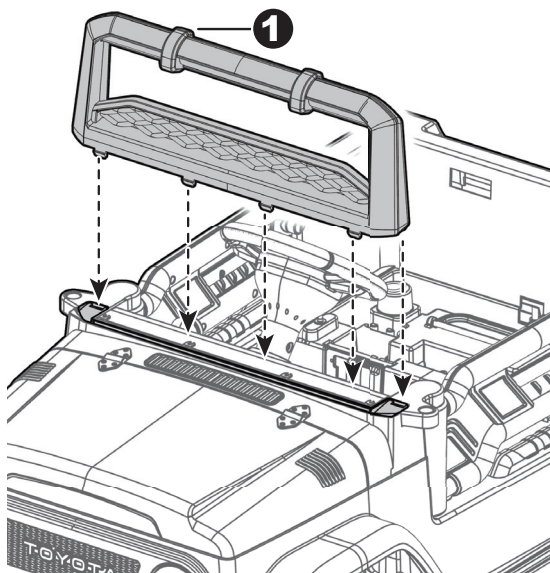


Montáž volantu

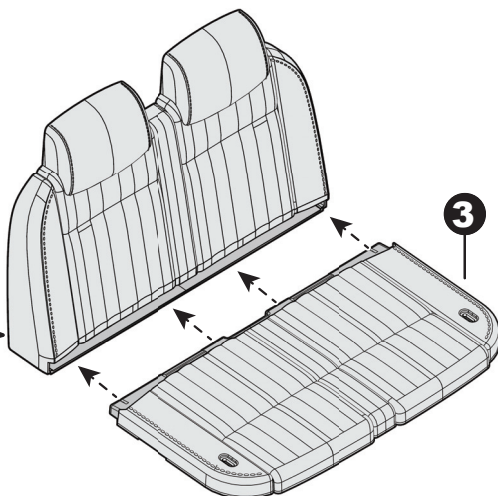
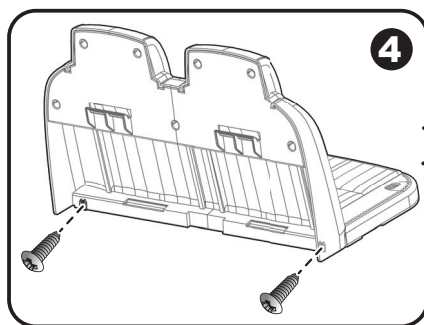
Odstraňte šroub M5x30 a pojistnou matici Ø5 z volantu. Otočte karoserii vozidla do svislé polohy.

5. Umístěte volant nad tyč řízení, vyčnívající ze středu základny volantu.
6. Zarovnejte otvory na každé straně volantu s otvory na konci tyče řízení. Vložte pojistnou matici Ø5 do volantu.
7. Utáhněte šroub M5x30 k volantu na opačné straně, abyste volant připevnili k tyči řízení.

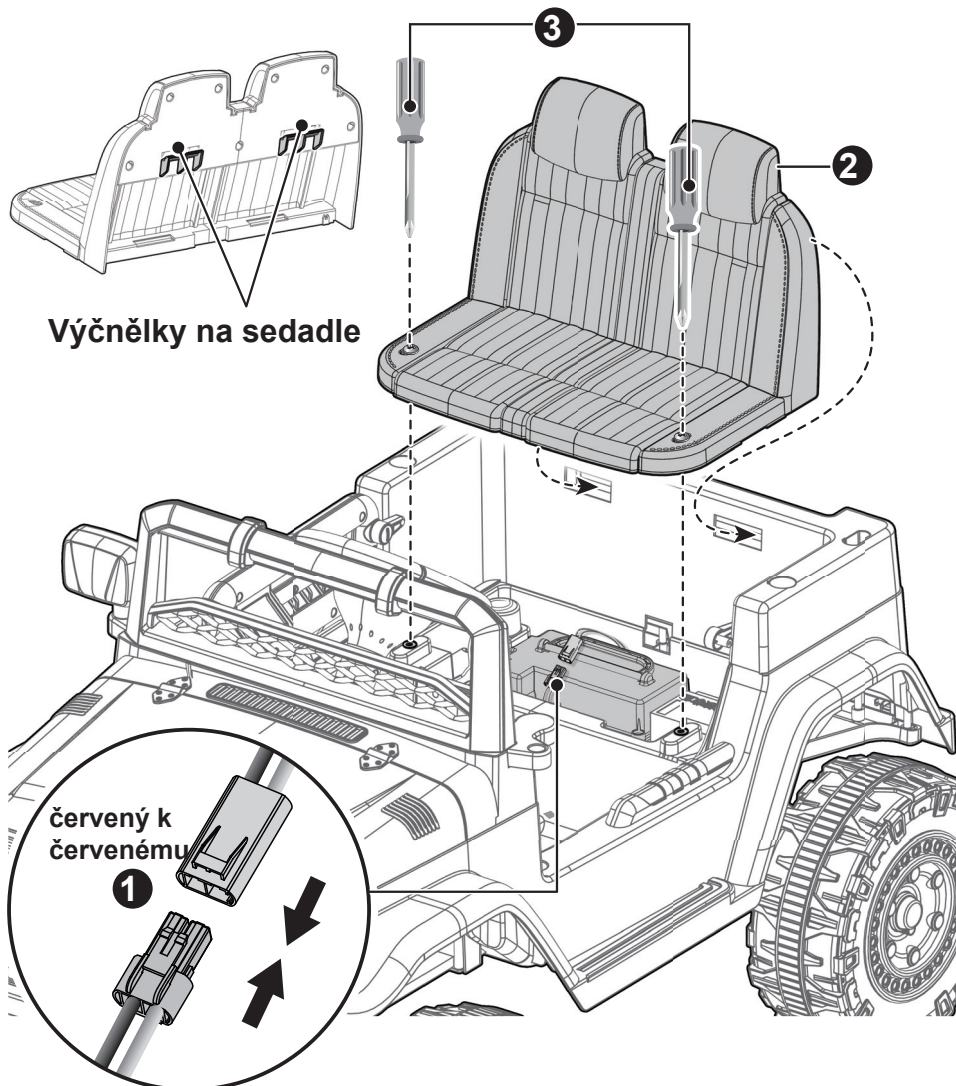




1. Nasadíte drážky čelního skla do drážek na vozidle. Zatlačte, dokud neuslyšíte „cvaknutí“.
2. Nasadíte boční zrcadlo do otvorů na obou dveřích a zatlačte, dokud neuslyšíte cvaknutí. Opakujte pro druhou stranu.
3. Připevněte sedadlo k opěradlu sedadla.
4. Vložte a utáhněte šroub $\text{Ø}4 \times 12$ s plochou hlavou pomocí šroubováku na každé straně.



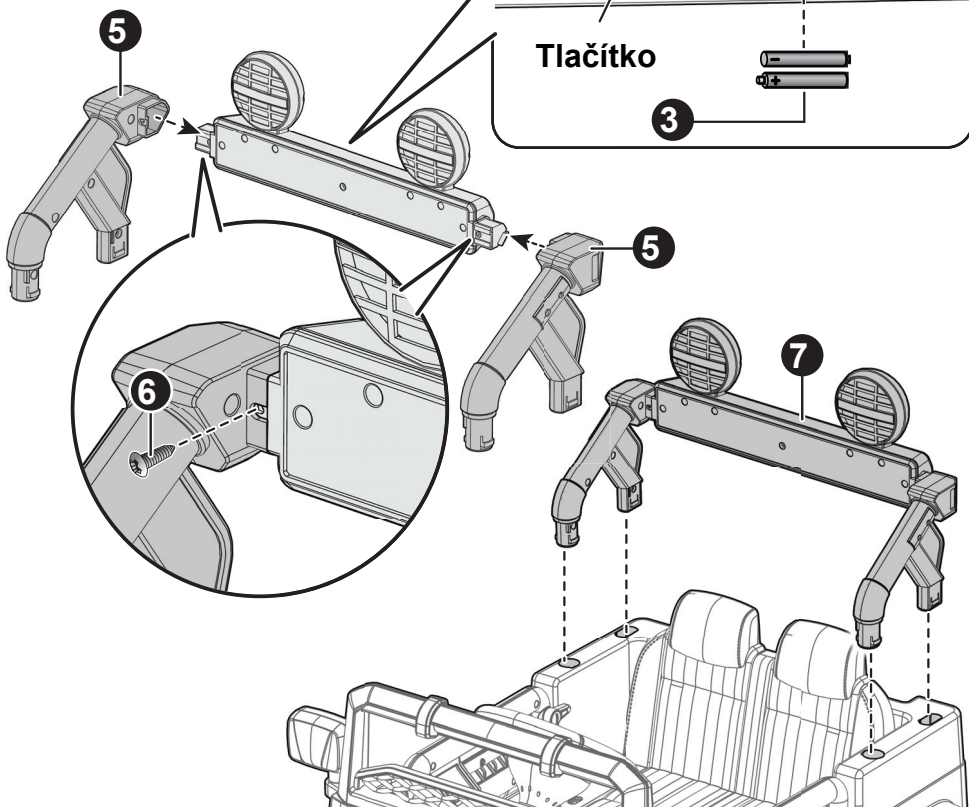
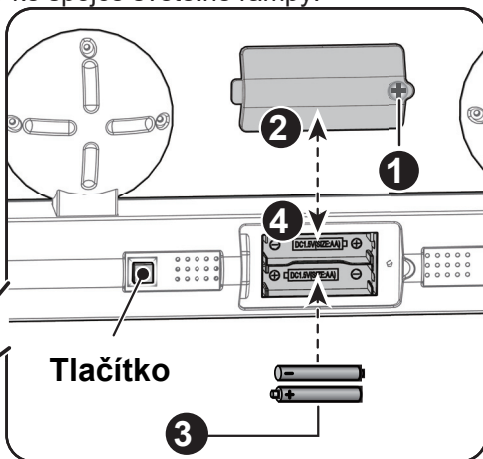
1. Zapojte červený konektor vozidla do červeného konektoru na baterii.
2. Zasuňte výčnělky na opěradle sedadla do drážek v zadní části vozidla.
3. Pomocí šroubováku utáhněte šrouby M5x16 na vrchu sedadla do otvorů ve vozidle.

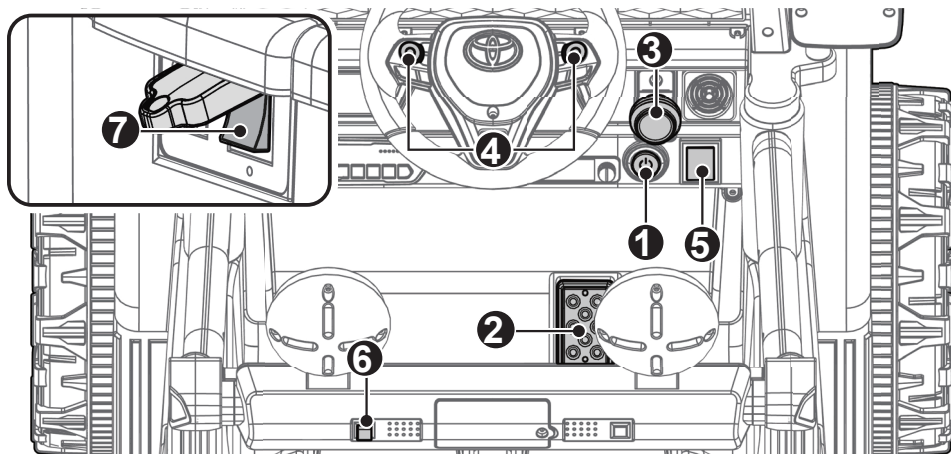


1. Pomocí šroubováku uvolněte šroub na krytu baterie umístěném na zadní straně spojky světelné rampy.
2. Odstraňte kryt baterie z horní části přihrádky na baterie.
3. Vložte 2 x 1,5 AA baterie se správnou polaritou.
4. Umístěte kryt baterie na přihrádku na baterie a upevněte jej šroubem, který jste uvolnili v prvním kroku. A stisknutím tlačítka na spojce světelné lišty zkontrolujte, zda světlo funguje správně.
5. Namontujte podpěry světelné rampy ke spojce světelné rampy.

6. Vložte a utáhněte šroub Ø4x12 s plochou hlavou pomocí šroubováku na každé straně.

7. Nasadte sestavu světelné rampy na karoserii vozidla a zatlačte na ni, dokud neuslyšíte „cvaknutí“.





1. Vypínač: Zapíná a vypíná produkt.
2. Nožní pedál: Přivádí výkon (rychlost) na produkt.
 - Chcete-li produkt přesunout, stiskněte pedál dolů.
 - Chcete-li brzdít nebo zpomalit, uvolněte tlak na pedál.
3. Dopředu/dozadu: Změní směr, kterým se vozidlo pohybuje, z dopředu na dozadu.
 - Chcete-li produkt posunout dopředu, posuňte páčku do horní polohy.
 - Chcete-li produkt posunout dozadu, posuňte páčku do spodní polohy.
4. Zvuková tlačítka: Stisknutím spustíte přehrávání zvuku.
5. Přepínač vysoké/nízké rychlosti (je-li ve výbavě):
Ovládá produkt tak, aby se pohyboval vpřed vysokou a nízkou rychlostí.
6. Tlačítko světel: Zapíná a vypíná zadní světelnou rampu.
7. Přepínač DO - PEDÁL: (je-li ve výbavě. Nejprve je třeba otevřít ochranný kryt):
Přepíná ovládání produktu mezi dálkovým ovladačem a pedálem.

⚠ DŮLEŽITÉ

- Při změně rychlosti nebo směru vždy zastavte vozidlo, abyste předešli poškození převodů a motoru.
- **VYSOKÁ RYCHLOST** (je-li ve výbavě): Ujistěte se, že vaše dítě ví, jak se má řídit, jak nastartovat a zastavit výrobek, a že zná pravidla bezpečné jízdy.



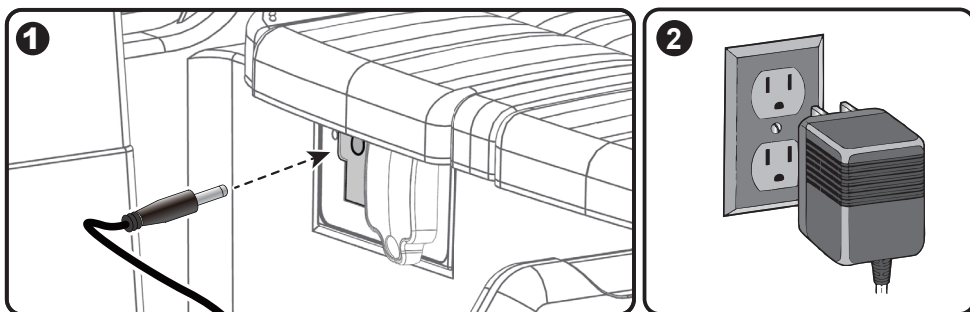
Vozidlo používejte **POUZE** na rovném povrchu!

NEPOUŽÍVEJTE vozidlo na trávníku!

⚠ POZOR!**Nabíjet a dobíjet baterii smí POUZE dospělá osoba!****Tento produkt s ochranou proti nabíjení: při nabíjení budou všechny funkce vypnuty.**

- VYPÍNAČ musí být při nabíjení přepnut do polohy OFF.
- Před prvním použitím byste měli baterii nabíjet 4–6 hodin. Nenabíjejte baterii déle než 10 hodin, aby nedošlo k přehřátí nabíječky.
- Když se vozidlo začne pomalu rozjíždět, nabíjte baterii.
- Po každém použití nebo jednou za měsíc minimální doba nabíjení 8 až 12 hodin, maximálně méně než 20 hodin.
- Používejte pouze baterii(y) a nabíječku specifikovanou výrobcem. Použití jiné baterie nebo nabíječky může způsobit požár nebo výbuch. Baterii ani nabíječku nepoužívejte pro žádný jiný produkt.
- Pokud je vaše jízda s digitálním voltmetrem (je-li ve výbavě), velikost napětí vám řekne, kolik energie zbývá v baterii, když musíte baterii dobít. Ujistěte se, že vůz stojí!

| | | |
|-------------|---------------|--------------------------------|
| 6V produkt | méně než 6.2V | Baterii je třeba dobít. |
| 12V produkt | méně než 8V | |

Způsob nabíjení I

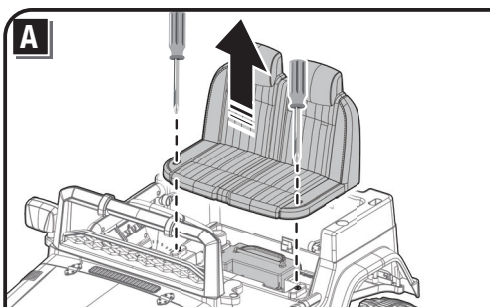
1. Zapojte port nabíječky do vstupní zásuvky (zásuvka je pod sedadlem).
2. Zapojte zástrčku nabíječky do elektrické zásuvky. Baterie se začne nabíjet.

Likvidace

Baterie časem ztratí schopnost udržet nabití. V závislosti na intenzitě používání a měnících se podmínkách by měla baterie fungovat jeden až tři roky.

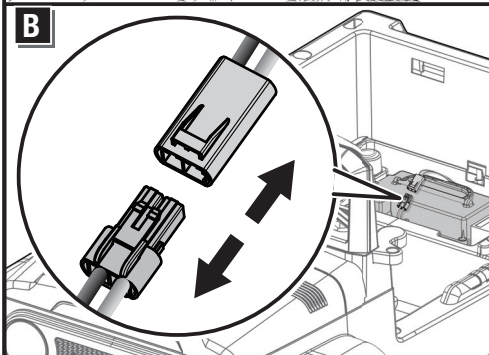
Důležité! Odpovědně recyklujte vybitou baterii. Baterie obsahuje olověnou kyselinu (elektrolyt) a musí být zlikvidována správným a zákonným způsobem. Ve většině oblastí je nezákonné spalovat olověné baterie nebo je likvidovat na skládkách. Odneste je do federálního nebo státem schváleného recyklátoru olověných baterií, jako je například místní prodejce automobilových baterií. Baterii nevyhazujte do běžného domovního odpadu!

Způsob č. 2



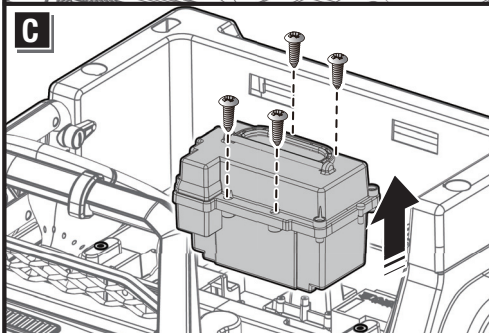
A: Pomocí šroubováku uvolněte dva šrouby v horní části sedadla a odstraňte sedadlo.

B: Odpojte od sebe červené konektory.

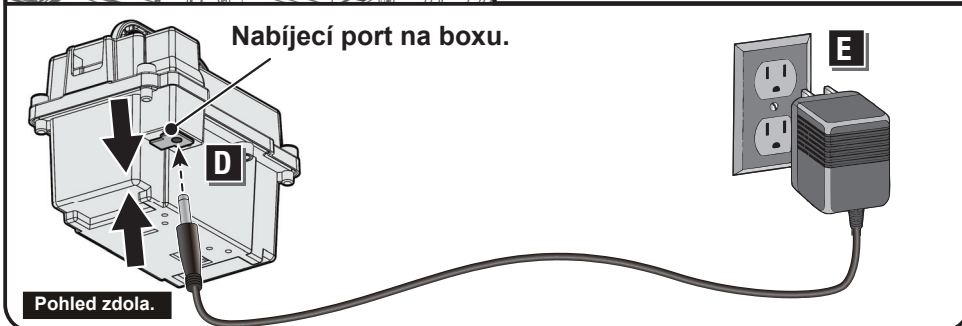


C. Uvolněte čtyři šrouby kolem boxu na baterie pomocí šroubováku a zvedněte box.

D. Umístěte box na rovnou zem. Zapojte port nabíječky do vstupní zásuvky na boxu.



E. Zapojte zástrčku nabíječky do elektrické zásuvky. Baterie se začne nabíjet



| Problém | Možný důvod | Řešení |
|--|---|--|
| Vozidlo nejedí | Slabá baterie. | Dobíte baterii. |
| | Vypadla tepelná pojistka. | Resetujte, viz <Pojistky> |
| | Konektory baterie jsou uvolněny. | Zkontrolujte, zda jsou konektory baterie pevně zasunuty do sebe. Pokud jsou vodiče kolem motoru uvolněné, kontaktujte prosím svého distributora. |
| | Baterie je stará. | Vyměňte baterii, kontaktujte prosím svého distributora. |
| | El. systém je poškozený | kontaktujte prosím svého distributora. |
| | Motor je poškozený. | kontaktujte prosím svého distributora. |
| Vozidlo jezdí jen krátko | Baterie je slabo nabitá | Pri nabíjení skontrolujte, či sú konektory batérie pevne zasunuté do seba |
| | Baterie je stará | Vyměňte baterii, kontaktujte prosím svého distributora. |
| Vozidlo jede pomalu | Baterie je slabo nabitá | Vyměňte baterii, kontaktujte prosím svého distributora. |
| | Baterie je stará | Vyměňte baterii, kontaktujte prosím svého distributora. |
| | Vozidlo je přetíženo | Snižte zátěž. |
| | Vozidlo je používáno v těžkém terénu | Vyhnete se používání vozidla v drsných podmínkách, viz <Upozornění pro uživatele>. |
| Vozidlo potřebuje postrčit dopředu | Špatný kontakt vodičů nebo konektorů | Zkontrolujte, zda jsou konektory baterie pevně zasunuty do sebe. Pokud jsou vodiče kolem motoru uvolněné, kontaktujte prosím svého distributora. |
| | „Mrtvé místo“ na motoru | <i>Mrtvý bod znamená, že elektrická energie není dodávána do koncového spojení a vozidlo potřebuje opravu. Kontaktujte prosím svého distributora.</i> |
| Těžké řazení z jízdy dopředu na zpátečku nebo naopak | Pokus o přefazení, když je vozidlo v pohybu | Zcela zastavte vozidlo a přefadte, viz část <Použití> |
| Hlasité broušení nebo cvakání vycházející z motoru nebo převodovky | Motor nebo převody jsou poškozené | kontaktujte prosím svého distributora. |
| Baterie nelze dobít | Konektor baterie nebo nabíječky je uvolněn | Zkontrolujte, zda jsou konektory baterie pevně zapojeny do sebe. |
| | Nabíječka není zapojena | Zkontrolujte, zda je nabíječka baterií zapojena do fungující elektrické zásuvky. |
| | Nabíječka nefunguje | kontaktujte prosím svého distributora. |
| Nabíječka je teplá | Je to normálne | |

Před zavoláním si důkladně přečtěte tuto příručku a tabulku s návodem k řešení problémů. Pokud stále potřebujete pomoc při řešení problému, kontaktujte svého distributora.

- Je zodpovědností rodičů, aby před použitím zkontrolovali hlavní části hračky, musí pravidelně kontrolovat potenciální nebezpečí, jako je baterie, nabíjení, kabel, zástrčka, šrouby upevňující kryt ostatních částí a že v případě takového poškození, hračka se nesmí používat, dokud se poškození řádně neodstraní.
- Zaparkujte vozidlo uvnitř nebo jej zakryjte plachtou, abyste jej ochránili před vlhkým počasím.
- Po každém použití nabijte baterii. S baterií může manipulovat pouze dospělá osoba. Nabijte baterii alespoň jednou za měsíc, když se vozidlo nepoužívá.
- Nemyjte vozidlo hadicí. Nemyjte vozidlo mýdlem a vodou. Nejezděte s vozidlem v deštivém nebo zasněženém počasí. Voda poškodí motor, elektrický systém a baterii.
- Vozidlo čistěte měkkým suchým hadříkem. K navrácení lesku plastovým částem použijte nevoskovou leštěnku na nábytek. Nepoužívejte vosk na auto. Nepoužívejte abrazivní čisticí prostředky.
- Když se nepoužívá, všechny elektrické zdroje by měly být vypnuty. Vypněte hlavní vypínač a odpojte připojení baterie.

Pojistky

Baterie je vybavena tepelnou pojistkou s opěrnou pojistkou, která automaticky vypne a přeruší napájení vozidla, dojde-li k přetížení motoru, elektrického systému nebo baterie. Po vypnutí jednotky na 20 sekund a jejím opětovném zapnutí se pojistka resetuje a napájení se obnoví. Pokud tepelná pojistka při běžném používání opakovaně vypadne, vozidlo může potřebovat opravu.

Kontaktujte svého distributora.

Abyste se vyhnuli vypadnutí pojistky:

- Nepřetěžujte vozidlo.
- Za vozidlem nic netahejte.
- Nejezděte po strmých svazích.
- Nevcházejte do pevných předmětů, které mohou způsobit přetáčení kol a přehřátí motoru.
- Nejezděte ve velmi horkém počasí, komponenty se mohou přehřát.
- Nedovolte, aby se voda nebo jiné kapaliny dostaly do kontaktu s baterií nebo jinými elektrickými komponenty.
- Nezasahujte do elektrického systému. Pokud tak učiníte, může dojít ke zkratu, což způsobí vypnutí pojistky.



RIZIKO POŽÁRU. Nezkratujte. Vyměňte pouze za novou pojistku.

**Naše výrobky jsou vhodné pro
ASTM F963; GB6675; normy EN71 a
EN62115.**