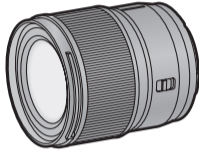


Návod k obsluze VYMĚNITELNÝ OBJEKTIV PRO DIGITÁLNÍ FOTOAPARÁT

Číslo modelu
S-S18



E GC

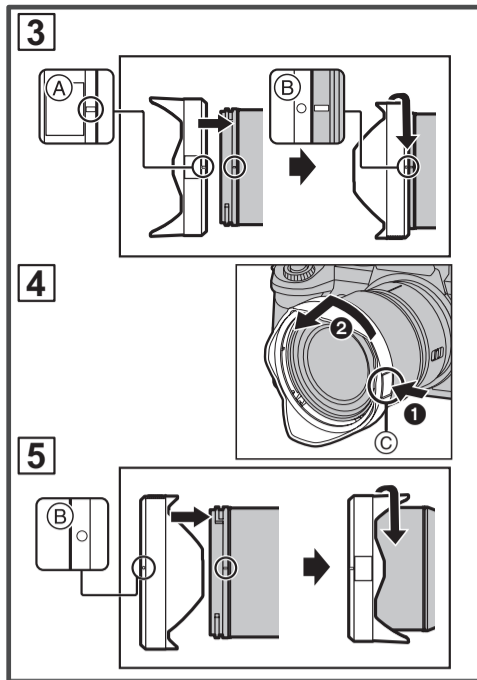
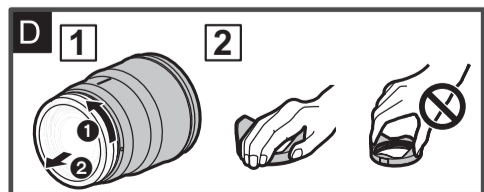
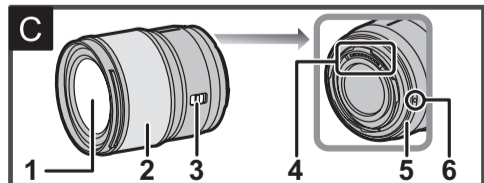
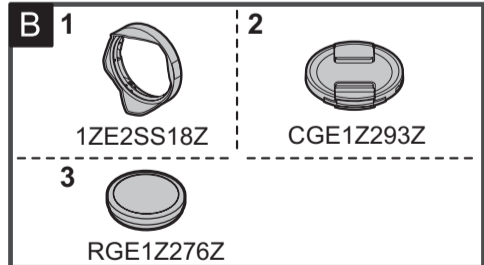
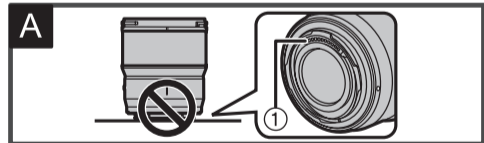
DVQX2356ZA
F0822AJO

Dovozce pro EU: Panasonic Marketing Europe GmbH
Zplnomocněný zástupce v EU: Panasonic Testing Centre,
Winsberging 15, 22525 Hamburg, Německo

Panasonic Entertainment & Communication Co.,
Ltd. Web Site/Site

Web: <http://www.panasonic.com>

© Panasonic Entertainment & Communication Co.,
Ltd. 2022



ČEŠTINA

Děkujeme Vám za zakoupení výrobku značky Panasonic. Před prvním použitím tohoto výrobku si pečlivě přečtěte tento návod k obsluze a uschovejte si jej pro případné použití v budoucnu. Tento objektiv lze připojit k digitálnímu fotoaparátu, který vyhovuje standardu Leica Camera AG L-Mount. Je kompatibilní s obrazovým snímačem 35 mm full-frame.

- Pro plynulejší záznam doporučujeme aktualizovat firmwaru digitálního fotoaparátu/objektivu na nejnovější verzi.
- Nejnovější informace o firmwaru nebo o stažení/aktualizaci firmwaru naleznete na následujících webových stránkách podpory.

- L-Mount je ochranná známka nebo registrovaná ochranná známka společnosti Leica Camera AG.
- Ostatní názvy, názvy společností a názvy výrobků uvedené v tomto dokumentu jsou ochranné známky nebo registrované ochranné známky příslušných společností.
- Vzhled a specifikace výrobků popsaných v tomto dokumentu se mohou lišit od skutečných výrobků, které jste si zakoupili, a to v důsledku pozdějších vylepšení.

Bezpečnostní pokyny

- Nepoužívejte fotoaparát v blízkosti mobilních telefonů, mohlo by dojít k negativnímu ovlivnění kvality obrazu a zvuku.
- Pokud bude fotoaparát vystaven elektromagnetickému zařízení a přestane fungovat správně, vypněte jej a vyjměte baterii a/nebo odpojte síťový adaptér. Poté do fotoaparátu opět vložte baterii a/nebo k němu připojte síťový adaptér a fotoaparát zapněte.

- Pokud vidíte tento symbol -

Likvidace vysloužilých zařízení
Pouze pro Evropskou unii a země se systémem recyklace

Tento symbol na výrobcích, obalech a/nebo v průvodních dokumentech znamená, že vysloužilé elektrické a elektronické výrobky nelze zlikvidovat spolu s běžným domovním odpadem. Odevzdejte je v příslušné sběrné elektroodpadu, která zajistí jejich správnou recyklaci v souladu s platnými předpisy. Správnou likvidaci pomáháte šetřit cenné přírodní zdroje a předcházet možným negativním vlivům na životní prostředí a lidské zdraví. Podrobnější informace o sběru a recyklaci Vám poskytne místní úřad. V případě nesprávné likvidace tohoto výrobku mohou být podle vnitrostátních předpisů uloženy pokuty.

Bezpečnostní opatření

- Manipulace s objektivem**
- Při používání objektivu dbejte na to, abyste jej neupustili. Chraňte jej před nárazy a nevyvíjejte na něj nadměrnou sílu. Mohlo by dojít k poruše nebo poškození objektivu nebo digitálního fotoaparátu.
- Může dojít k negativnímu ovlivnění snímků prachem, nečistotami a znečištěním (voda, olej, otisky prstů atd.) na povrchu objektivu. Před fotografováním i po něm z povrchu objektivu vyfoukněte prach a nečistoty a poté znečištění jemně otřete měkkým suchým hadříkem.
- Když už objektiv nebudete používat, nezapomeňte připevnit přední i zadní kryt objektivu. Předejdete tak nahromadění prachu a jiných částic na objektivu nebo jejich vniknutí do objektivu.
- Abyste ochránili kontakty objektivu (1), vyvarujte se následujících činností. Mohlo by dojít k poruše. (Viz obrázek A)
- Nedotýkejte se kontaktů objektivu.
- Dbějte na to, aby nedošlo ke znečištění kontaktů.
- Objektiv umístěte tak, aby jeho přední část směřovala dolů.

Odolnost vůči prachu a stříkající vodě

- Odolnost vůči stříkající vodě a odolnost vůči prachu jsou výrazy, které popisují dodatečnou úroveň ochrany, kterou tento objektiv nabízí proti minimálnímu množství vlhkosti, vody nebo prachu. Tyto výrazy nezaručují, že nedojde k poškození, pokud byste tento objektiv vystavili přímému kontaktu s vodou nebo působení prachu. Abyste zajistili uspokojivou odolnost objektivu vůči prachu a stříkající vodě, dodržujte následující bezpečnostní opatření. Pokud objektiv nefunguje správně, obraťte se na prodejce nebo společnost Panasonic.
- Připojte objektiv k digitálnímu fotoaparátu, který je odolný vůči prachu a stříkající vodě.
- Při připojování nebo odpojování objektivu buďte opatrní a dávejte pozor, aby se cizí předměty, jako je například písek, prach nebo kapky vody, nepřichytily na gumový kroužek uchycení objektivu, kontakty, digitální fotoaparát i sám objektiv nebo nevnikly do těchto míst.
- Pokud byl objektiv vystaven kapkám vody nebo jiným tekutinám, otřete jej měkkým, suchým hadříkem.
- Uchycení objektivu je vybaveno gumovým kroužkem, který zlepšuje odolnost objektivu proti prachu a stříkající vodě.
- Po opakované výměně objektivu se může část gumy otisknout na montážní části těla fotoaparátu, což však nemá žádný vliv na provoz.
- V případě potřeby výměny gumového kroužku uchycujícího objektiv se obraťte na nejbližší servisní středisko Panasonic.

Kondenzace (když dojde k zamlžení objektivu)

- Pokud dojde k náhlé změně teploty nebo vlhkosti, může dojít k tvorbě kondenzátu. Kondenzace může způsobit znečištění objektivu a vést ke vzniku plísní a k nesprávnému fungování fotoaparátu.
- Pokud došlo ke kondenzaci, vypněte fotoaparát a vyčkejte alespoň 2 hodiny, než jej znovu zapnete. Jakmile se teplota fotoaparátu přizpůsobí okolní teplotě, zamlžení se přirozeným způsobem ztratí.

B Dodané příslušenství

Před použitím objektivu se ujistěte, že jste obdrželi veškeré příslušenství. Číslo výrobku byla v platnosti v září 2022 a mohou se změnit.

- Sluneční clona
- Kryt objektivu*
- Zadní kryt objektivu*

* Tato část je připojena k objektivu v době zakoupení.

C Názvy a funkce jednotlivých částí

- Čočka objektivu
- Zaostřovací kroužek
Otáčením zaostřovacího kroužku zaostříte, pokud je nastaveno MF (manuální zaostřování). V nabídce kompatibilních digitálních fotoaparátů lze nastavit množství pohybu zaostření pomocí zaostřovacího kroužku. Podrobnější informace naleznete v návodu k obsluze digitálního fotoaparátu.
- Přepínač automatického a manuálního zaostřování
Přepíná mezi AF (automatické zaostřování) a MF (manuální zaostřování).
- Když je digitální fotoaparát nastavený na manuální zaostřování, manuální zaostřování bude fungovat bez ohledu na nastavení přepínače AF/MF.
- Kontakty
- Gumové uchycení objektivu
- Značka uchycení objektivu

Poznámka

- Při záznamu videa může být v některých případech slyšet činnost automatického zaostřování a stabilizátoru objektivu. V takových případech doporučujeme nastavit manuální zaostřování.
- Při širokouhlejším snímání s bleskem může na okrajích obrazovky docházet k určité vině. K vyřešení problému vině doporučujeme použít širokouhlej panel na externím blesku.
- Při snímání blízkého objektu s bleskem bude světlo blesku blokováno objektivem a část snímku může být tmavá. Při snímání zkontrolujte vzdálenost od objektu.

D Připojení objektivu

Informace o způsobu připevnění objektivu naleznete v návodu k obsluze digitálního fotoaparátu.

- Vypněte digitální fotoaparát a poté k němu připevněte objektiv.
- Před připevněním objektivu k digitálnímu fotoaparátu nejprve sejměte zadní ochranný kryt objektivu. (Viz obrázek 1)
- Po odpojení objektivu od digitálního fotoaparátu nezapomeňte nasadit na objektiv přední i zadní kryt, předejdete tak hromadění prachu a nečistot na objektivu.

Nasazení sluneční clony (viz obrázek 2/3)

Držte sluneční clonu prsty tak, jak je znázorněno na obrázku.

- Nedržte sluneční clonu takovým způsobem, kdy by mohlo dojít k jejímu zkroucení nebo ohnutí.

- Zarovnejte značku (A) na sluneční cloně se značkou na přední části objektivu.
- Otočením sluneční clony ve směru šipky zarovnejte značku (B) na sluneční cloně se značkou na přední části objektivu.
 - Sluneční clonu připevněte otáčením, dokud se neozve cvaknutí.

Sejmutí sluneční clony (viz obrázek)

Stiskněte tlačítko (C), na sluneční cloně a zároveň otáčejte sluneční clonou ve směru šipky. Poté ji odpojte.

Poznámka

- Sluneční clonu můžete připevnit opačným směrem, chráníte tak objektiv při přenášení fotoaparátu. (Viz obrázek (5))

- Zarovnejte značku (B) na sluneční cloně se značkou na přední části objektivu.
- Otáčejte sluneční clonou ve směru šipky, dokud nezapadne na místo.
- Při snímání s použitím blesku doporučujeme sejmut sluneční clonu z objektivu, protože by clona mohla blokovat světlo z blesku.
- Nikdy nepřefenášejte objektiv uchopením za sluneční clonu, předejdete tak možnému pádu objektivu.

Poznámky týkající se používání filtru

- Je možné připevnit kryt objektivu nebo sluneční clonu s již připojeným filtrem.
- Pokud je současně připojeno několik filtrů, může se u zaznamenaných snímků projevit určitá viněta.
- Na přední část objektivu nelze připevnit žádné jiné předměty než filtry, jako je například konverzní čočka nebo adaptér, a používat je v kombinaci s tímto objektivem. V případě připojení takových předmětů může dojít k poškození objektivu.

Upozornění týkající se používání objektivu

- Na objektiv nestříkejte prostředky proti hmyzu ani jiné těkavé látky.**
 - Pokud se objektiv dostane do styku s takovými chemikáliemi, může dojít k poškození krytu objektivu a olupování povrchové úpravy.
- Nevystavujte objektiv slunci nebo zdrojům silného světla.**
 - Objektiv může nahromadit nadměrné množství světla, což může vést k požáru nebo poruše.
- Nepoužívejte objektiv při nízkých teplotách dlouhou dobu s přímým kontaktem rukou s objektivem.**
 - Na chladném místě (s teplotou pod 0 °C, jako jsou lyžařské svahy) může dlouhodobý kontakt s kovovými díly objektivu způsobit poranění kůže. Používejte rukavice nebo podobné ochranné prostředky.
- K čištění objektivu používejte měkký, suchý hadřík, který neprodukuje prach.
 - Nepoužívejte rozpouštědla, jako je například benzín, ředidlo, alkohol, prostředek na mytí nádobí apod., protože by mohlo dojít k problémům, jako je deformace vnějšího pouzdra nebo odlupování svrchní vrstvy.
 - Nepoužívejte čisticí hadříky napaštěné chemikáliemi.
- Objektiv nenechávejte dlouhou dobu v kontaktu s výrobky z gumy, PVC nebo podobných materiálů.
- Objektiv nedemontujte ani neupravujte.
- Pokud nebudete objektiv delší dobu používat, doporučujeme jej skladovat spolu pohlcovačem vlhkosti (silikagel).
- Pokud jste objektiv delší dobu nepoužívali, zkontrolujte před přistoupením ke snímání všechny jeho části.
- Vyvarujte se skladování objektivu na následujících místech, objektiv by poté nemusel správně fungovat:
 - na přímém slunečním záření nebo v létě na pláži;
 - na místech s vysokou teplotou a vlhkostí nebo tam, kde dochází k velkým výkyvům teploty a vlhkosti;
 - na místech s vysokou koncentrací písku, prachu a nečistot;
 - v blízkosti ohně;
 - v blízkosti radiátorů, klimatizací nebo zvlhčovačů vzduchu;
 - tam, kde může dojít k namočení objektivu;
 - na místě se silnými vibracemi;
 - ve vozidle.
- Přečtěte si také pokyny k obsluze digitálního fotoaparátu.

Odstraňování potíží

Při zapnutí a vypnutí digitálního fotoaparátu nebo při zatřesení objektivem je slyšet chrastění atd. Během zaznamenávání snímku z objektivu vychází zvuk.

- Jedná se o zvuk pohybu clony nebo objektivu. Nepředstavuje to poruchu.

Technické údaje

Právo na změnu technických údajů je vyhrazeno v důsledku zlepšování výkonu.

VYMĚNITELNÝ OBJEKTIV PRO DIGITÁLNÍ FOTOAPARÁT "LUMIX S 18 mm F1.8"

Uchycení objektivu
Leica Camera AG L-Mount
Ohnisková vzdálenost
f=18 mm
Konstrukce objektivu
13 prvků ve 12 skupinách (3 asferické čočky, 1 UED čočka, 3 ED čočky, 1 UHR čočka)
Typ clony
9 lamel / kruhová clona
Maximální clona
F1.8
Minimální hodnota clony
F16
Úhel pohledu
100°
Vzdálenost zaostření
0.18 m (0.59 stop) to ∞ (od referenční značky vzdálenosti zaostřování)
Maximální zvětšení obrazu
0.736 mm (2.9")
Celková délka
Cca 82,0 mm (3,2 q) (od špičky objektivu po základnu uchycení objektivu)
Hmotnost
Cca 340 g (0,75 lb)
Odolnost proti prachu a stříkající vodě
Ano
Doporučená provozní teplota
-10 °C až 40 °C (14 °F až 104 °F)
Připustná relativní vlhkost
10 % RH až 80 % RH