

Rádi vám vždy pomůžeme

Zregistrujte svůj výrobek a získajte podporu na adrese
www.philips.com/support



BT50
BT25



Příručka pro uživatele

PHILIPS

Obsah

1	Důležité informace	2
----------	---------------------------	----------

2	Váš přenosný reproduktor	3
	Úvod	3
	Obsah balení	3
	Přehled částí reproduktoru	3

3	Začínáme	4
	Nabíjení vestavěné baterie	4
	Zapnutí/vypnutí	4

4	Přehrávání ze zařízení Bluetooth	5
	Připojení zařízení	5
	Odpojení zařízení	5
	Opětovné připojení zařízení	6

5	Přehrávání z externích zařízení	7
----------	--	----------

6	Informace o výrobku	8
	Zesilovač	8
	Reproduktor	8
	Bluetooth	8
	Obecné informace	8

7	Řešení problémů	9
	Všeobecné údaje	9
	O zařízení Bluetooth	9

8	Oznámení	10
	Prohlášení o shodě	10
	Péče o životní prostředí	10
	Upozornění na ochrannou známku	10

1 Důležité informace



Varování

- Nikdy neodstraňujte kryt tohoto výrobku.
 - Nikdy nemažte žádnou část tohoto výrobku.
 - Nepokládejte výrobek na jiné elektrické zařízení.
 - Výrobek nevystavujte přímému slunci, otevřenému ohni nebo žáru.
-
- Přečtěte si tyto pokyny.
 - Respektujte všechna upozornění.
 - Dodržujte všechny pokyny.
 - Zařízení nepoužívejte poblíž vody.
 - Zařízení neinstalujte v blízkosti zdrojů tepla (radiátory, přímotopy, sporáky apod.) nebo jiných přístrojů (včetně zesilovačů) produkujících teplo.
 - Používejte pouze doplňky nebo příslušenství doporučené výrobcem.
 - Veškeré opravy svěřte kvalifikovanému servisnímu technikovi. Přístroj by měl být přezkoušen kvalifikovanou osobou zejména v situacích, kdy do přístroje vnikla tekutina nebo nějaký předmět, přístroj byl vystaven dešti či vlhkosti, nepracuje normálně nebo utrpěl pád.
 - Baterie nesmí být vystavena nadměrnému teplu, např. slunečnímu záření, ohni a podobně.
 - Přístroj nesmí být vystaven kapající nebo stříkající tekutině.
 - Na přístroj nepokládejte žádné nebezpečné předměty (např. předměty naplněné tekutinou nebo hořící svíčky).



Poznámka

- Štítek s typovými údaji je umístěn na spodní straně přístroje.

2 Váš přenosný reproduktor

Gratulujeme k nákupu a vítáme vás mezi uživateli výrobků společnosti Philips! Chcete-li využívat všech výhod podpory nabízené společností Philips, zaregistrujte svůj výrobek na stránkách www.Philips.com/welcome.

Úvod

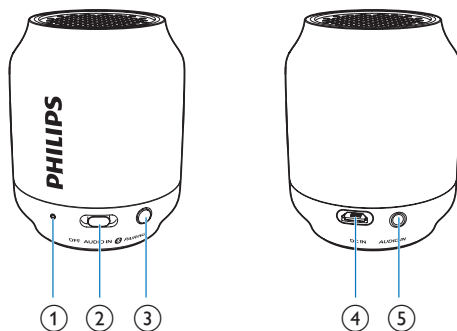
S tímto reproduktorem si můžete užívat zvuk ze zařízení Bluetooth nebo jiných externích zařízení.


Obsah balení

Zkontrolujte a ověřte obsah balení:

- Reproduktor
- Kabel USB pro nabíjení
- Krátká uživatelská příručka
- Leták s bezpečnostními informacemi a upozorněním

Přehled částí reproduktoru



- 1 Kontrolka LED**
 - Indikace baterie a stavu připojení Bluetooth.
- 2 Volič zdroje (OFF / AUDIO IN/ )**
 - Výběr zdroje Bluetooth nebo AUDIO IN.
 - Vypněte reproduktor:
- 3 PAIRING**
 - Přechod do párovacího režimu Bluetooth.
 - Odpojení funkce Bluetooth.
- 4 DC IN**
 - Nabíjení vestavěné baterie.
- 5 AUDIO IN**
 - Připojení externího audiozařízení.

3 Začínáme

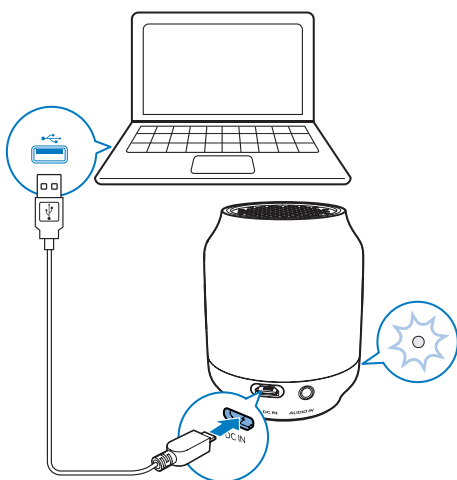
Vždy dodržujte správné pořadí pokynů uvedených v této kapitole.

Nabíjení vestavěné baterie

Reproduktor je napájen vestavěnou nabíjecí baterií.

Poznámka

- Před použitím plně nabijte vestavěnou baterii.
- Konektor micro USB slouží pouze k nabíjení.
- Plně nabití akumulátoru trvá přibližně dvě hodiny.
- Nabíjecí baterie má omezený počet nabíjecích cyklů. Životnost baterie a počet cyklů nabíjení se liší podle použití a nastavení.




Kabel USB připojte

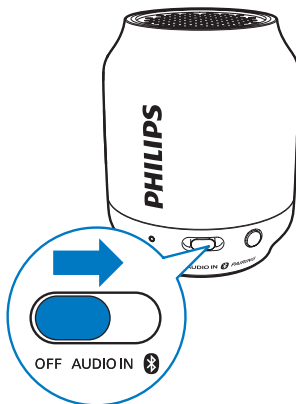
- konektorem **DC IN** na reproduktoru a
- portu USB na počítači.

Kontrolka LED indikuje stav baterie.

	Probíhá nabíjení	Plně nabitá baterie
Režim „OFF“	Blikající bílá	Zhasnutá
Režim „AUDIO IN“	Blikající bílá	Svítilící bílá
Režim „Bluetooth“	Blikající nebo svítící modrá (v závislosti na stavu připojení Bluetooth)	Blikající nebo svítící modrá (v závislosti na stavu připojení Bluetooth)

Zapnutí/vypnutí

- Chcete-li reproduktor zapnout, posuňte volič zdroje do polohy **AUDIO IN** nebo .



- Chcete-li reproduktor vypnout, posuňte volič zdroje do polohy **OFF**.

Přepnutí do pohotovostního režimu.

V následujících případech se reproduktor automaticky přepne do pohotovostního režimu:

- v režimu Bluetooth, když je zařízení Bluetooth nedostupné po dobu 15 minut; nebo
- v režimu AUDIO IN, když není po dobu 15 minut připojen žádný kabel vstupů zvuku.

4 Přehrávání ze zařízení Bluetooth

Tento reproduktor umožňuje poslouchat zvuk ze zařízení podporujících Bluetooth.

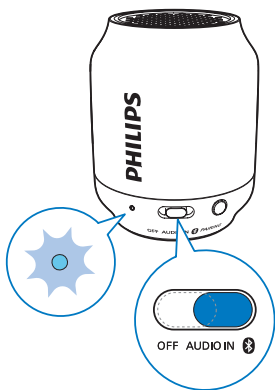


Poznámka

- Reproduktor si dokáže zapamatovat maximálně čtyři spárovaná zařízení. Páté párované zařízení nahradí první párované zařízení.
- Všechny případné překážky mezi reproduktorem a zařízením Bluetooth mohou vést ke snížení provozního rozsahu.
- Udržujte je mimo dosah elektronických zařízení, která mohou způsobovat rušení.
- Provozní dosah mezi tímto reproduktorem a zařízením Bluetooth je přibližně 10 metrů.
- Ujistěte se, že žádný vstupní audiokabel není zapojený do konektoru **AUDIO IN**.

Připojení zařízení

- 1 Posuňte volič zdroje do polohy 
↳ Kontrolka LED bliká modře.



- 2 V zařízení Bluetooth zapněte funkci Bluetooth a vyhledejte zařízení Bluetooth, která lze spárovat (informace naleznete v uživatelské příručce zařízení).

- 3 Chcete-li provést spárování a připojení, vyberte ve svém zařízení možnost **[Philips BT50]** / **[Philips BT25]**. V případě potřeby zadejte párovací heslo „0000“.

↳ Po úspěšném spárování a připojení reproduktor dvakrát pípne a kontrolka LED se rozsvítí modře.

- Pokud ve svém zařízení možnost **[Philips BT50]** / **[Philips BT25]** nemůžete nalézt, stiskněte a podržte tlačítko **PAIRING** na déle než tři sekundy, dokud neuslyšíte tři pípnutí.

- 4 Spustěte hudbu na zařízení Bluetooth.



Tip

- Zařízení Bluetooth můžete použít pro ovládání přehrávání.

Kontrolka LED (modrá)

Kontrolka	Stav připojení Bluetooth
Rychlé blikání (2 Hz)	Párování
Pomalé blikání (1 Hz)	Připojování
Svítící modrá	Připojeno

Odpojení zařízení

- Stiskněte a podržte tlačítko **PAIRING** na více než tři sekundy.
↳ Reproduktor třikrát pípne.
- Deaktivujte funkci Bluetooth na vašem zařízení nebo
- umístěte zařízení mimo dosah komunikace.
↳ Reproduktor dvakrát pípne a kontrolka LED modře bliká.



Poznámka

- Před připojením dalšího zařízení Bluetooth odpojte nejdříve aktuální zařízení.

Opětovné připojení zařízení

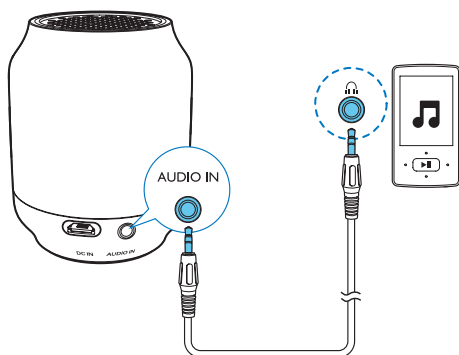
Po zapnutí se reproduktor automaticky připojí k naposledy připojenému zařízení. Pokud ne, vyberte ve svém zařízení Bluetooth možnost **[Philips BT50]** / **[Philips BT25]** a spusťte připojování.

5 Přehrávání z externích zařízení

Tento reproduktor rovněž umožňuje poslech externích audiozařízení, jako jsou přehrávače MP3.

Poznámka

- Ujistěte se, že přehrávání hudby přes Bluetooth je nastaveno.



- 1 Vstupní audiokabel (není součástí balení) připojte pomocí 3,5mm konektoru na obou stranách ke
 - ke konektoru **AUDIO IN** reproduktoru a
 - ke konektoru pro sluchátka na externím zařízení.
- 2 Posuňte volič zdroje do polohy **AUDIO IN**.
↳ Kontrolka LED se rozsvítí bíle.
- 3 Přehrajte hudbu z externího zařízení (podrobnosti naleznete v uživatelské příručce).

6 Informace o výrobku



Poznámka

- Informace o výrobku jsou předmětem změn bez předchozího upozornění.

Obecné informace

Napájení (přes konektor Micro USB)	5 V, 0,5 A
Vestavěná baterie Li-Pol	3,7V, 365 mAh
Rozměry – hlavní jednotka (Š x V x H)	61 x 76 x 61 mm
Hmotnost – Hlavní jednotka	0,1 kg

Zesilovač

Jmenovitý výstupní výkon	2 W RMS
Kmitočtová charakteristika	100–16 000 Hz, ±3 dB
Odstup signál/šum	>70 dBA
Vstup Audio-in	300 mV (běžně) – 1600 mV (max.) RMS

Reproduktor

Impedance reproduktoru	4 ohmy
Vínutí reproduktoru	4cm širokopásmové
Citlivost	>82 dB/m/W ± 3 dB/m/W

Bluetooth

Verze Bluetooth	V2.1 + EDR
Profil Bluetooth	A2DP
Frekvenční pásmo Bluetooth	2,4 GHz ~ 2,48 GHz
Dosah Bluetooth	10 m (volný prostor)

7 Řešení problémů



Varování

- Neodstraňujte kryt systému.

Pokud chcete zachovat platnost záruky, neopravujte systém sami. Jestliže dojde k problémům s tímto zařízením, zkontrolujte před kontaktováním servisu následující možnosti. Pokud problém není vyřešen, přejděte na webovou stránku společnosti Philips (www.philips.com/support). V případě kontaktování společnosti Philips mějte zařízení po ruce a připravte si číslo modelu a sériové číslo.

Všeobecné údaje

Nefunguje napájení

- Nabijte reproduktor.

Žádný zvuk

- Upravte hlasitost na připojeném zařízení.
- Když posloucháte hudbu přes rozhraní Bluetooth, ujistěte se, že žádný vstupní audiokabel není připojený ke konektoru **AUDIO IN**.
- Ujistěte se, že zařízení Bluetooth je v efektivním dosahu.

Reproduktor nereaguje

- Nabijte reproduktor.

O zařízení Bluetooth

Kvalita zvuku je po připojení zařízení podporujícího technologii Bluetooth špatná.

- Příjem prostřednictvím funkce Bluetooth je slabý. Zařízení umístěte blíže k tomuto výrobku nebo mezi nimi odstraňte překážky.

Ve vašem zařízení se nepodařilo najít možnost [Philips BT50] / [Philips BT25] pro párování.

- Stiskněte a podržte tlačítko **PAIRING** na déle než tři sekundy a poté to zkuste znovu.

Nelze navázat spojení se zařízením.

- Zařízení nemá zapnutou funkci Bluetooth. Informace o aktivaci této funkce naleznete v uživatelské příručce příslušného zařízení.
- Tento výrobek je již připojen k jinému zařízení podporujícímu technologii Bluetooth. Odpojte toto zařízení a opakujte pokus.

Spárované zařízení se neustále připojuje a odpojuje.

- Příjem prostřednictvím funkce Bluetooth je slabý. Zařízení umístěte blíže k tomuto výrobku nebo mezi nimi odstraňte překážky.
- U některých zařízeních může být připojení Bluetooth automaticky deaktivováno funkcí úspory energie. Není to známkou poruchy tohoto výrobku.

8 Oznámení

Veškeré změny nebo úpravy tohoto zařízení, které nebyly výslovně schváleny společností Gibson Innovations, mohou mít za následek ztrátu autorizace k používání tohoto zařízení.

Prohlášení o shodě

CE 0700

Společnost Gibson Innovations tímto prohlašuje, že tento výrobek vyhovuje zásadním požadavkům a dalším příslušným ustanovením směrnice 1999/5/ES. Prohlášení o shodě naleznete na webových stránkách www.philips.com/support.

Péče o životní prostředí

Likvidace starého výrobku a baterie



Výrobek je navržen a vyroben z vysoce kvalitního materiálu a součástí, které lze recyklovat a znovu používat.



Symbol na výrobku znamená, že výrobek splňuje evropskou směrnici 2012/19/EU.



Symbol znamená, že výrobek obsahuje vestavěnou nabíjecí baterii podléhající evropské směrnici 2013/56/EU, kterou nelze likvidovat s běžným domácím odpadem. Důrazně doporučujeme, abyste zanesli výrobek do oficiálního sběrného místa nebo servisního střediska Philips a nechali vyjmout nabíjecí baterie na odbornících.

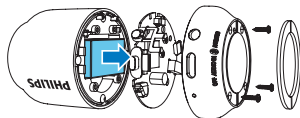
Zjistěte si informace o místním systému sběru tříděného odpadu elektrických a elektronických výrobků a nabíjecích baterií. Dodržujte místní předpisy a nikdy nelikvidujte výrobek nebo nabíjecí baterie společně s běžným domácím odpadem. Správnou likvidací starých výrobků a nabíjecích baterií pomůžete předejít negativním dopadům na životní prostředí a lidské zdraví.



Výstraha

- Vyjmutím vestavěné baterie záruka pozbývá platnosti a mohlo by dojít ke zničení výrobku.

Vyjmutí vestavěné baterie musí provádět jen profesionálně vyškolený pracovník.



Informace o ochraně životního prostředí

Veškerý zbytečný obalový materiál byl vynechán. Snažili jsme se, aby bylo možné obalový materiál snadno rozdělit na tři materiály: lepenku (krabice), polystyrén (ochranné balení) a polyetylen (sáčky, ochranné fólie z lehčeného plastu).

Systém se skládá z materiálů, které je možné v případě demontáže odbornou firmou recyklovat a opětovně použít. Při likvidaci obalových materiálů, vybitých baterií a starého zařízení se řiďte místními předpisy.

Upozornění na ochrannou známku

Bluetooth

Slovní označení a loga Bluetooth® jsou registrované ochranné známky vlastněné společností Bluetooth SIG, Inc. a případně použít těchto označení společností Gibson je na základě licence. Ostatní ochranné známky a obchodní názvy jsou známkami a názvy příslušných vlastníků.



2015 © Gibson Innovations Limited. All rights reserved.

This product has been manufactured by, and is sold under the responsibility of Gibson Innovations Ltd., and Gibson Innovations Ltd. is the warrantor in relation to this product. Philips and the Philips Shield Emblem are registered trademarks of Koninklijke Philips N.V. and are used under license from Koninklijke Philips N.V.

BT25_BT50_00_UM_V3.0

