



# Tablet

Artist 12 Pro, 13.3 Pro & 15.6 Pro

Uživatelská příručka

# Bezpečnostní pokyny

Tato příručka používá následující symboly k zajištění toho, aby byl tablet XP-Pen Artist správně a bezpečně používán. Nezapomeňte si přečíst a dodržovat tyto Bezpečnostní pokyny.



**Nepoužívejte tento produkt v blízkosti řídicích systémů, které vyžadují vysoký stupeň bezpečnosti a spolehlivosti.**  
V takovém systému by tento produkt mohl negativně ovlivnit jiná elektronická zařízení a mohl by selhat v důsledku těchto zařízení.



**Vypněte napájení tabletu v místech, kde je používání elektronických zařízení zakázáno.**

Pokud je na palubě letadla nebo na jakémkoliv jiném místě používání elektronických zařízení zakázáno, vypněte tablet, jinak by to mohlo negativně ovlivnit jiná elektronická zařízení.  
Odpojte od tohoto produktu USB konektor a vypněte napájení.



**Uchovávejte výrobek mimo dosah kojenců a malých dětí.**

Příslušenství k tomuto tabletu může pro malé děti představovat nebezpečí udušení. Veškeré příslušenství chraňte před kojenci a malými dětmi.



## POZOR!

**Neumisťujte tento produkt na nestabilní povrchy.**

Neumisťujte tento produkt na nestabilní nebo nakloněné povrchy nebo na místa vystavená nadměrným vibracím. To může způsobit, že tablet spadne nebo na něco narazí, což může mít za následek jeho poškození a/nebo nesprávnou funkci tabletu.

**Na tento produkt nepokládáte těžké předměty.**

Na výrobek neumisťujte těžké předměty. Nestoupejte na tento produkt, ani na něj nelehejte, mohlo by to způsobit jeho poškození.



**Tablet XP-Pen Artist nevystavujte extrémně vysokým nebo nízkým teplotám.**

Neskladujte tento produkt na místech, kde teplota klesne pod 5 °C nebo stoupne nad 40 °C. Vyhněte se místům s nadměrným kolísáním teploty. To může mít za následek poškození produktu nebo jeho součástí.



**Zákaz rozebírání.**

Tento produkt nerozebírejte ani neupravujte. Pokud tak učiníte, může vás vystavit nadměrnému teplu, ohni, úrazu elektrickým proudem nebo zranění. Rozebráním výrobku dojde ke ztrátě záruky.



**K čištění nepoužívejte alkohol.**

Nikdy nepoužívejte alkohol, ředidlo, benzen nebo jiná minerální rozpouštědla, která by mohla způsobit poškození produktu.



**Nevystavujte produkt vodě.**

Dejte pozor na vodu a všechny tekutiny, které mohou být v blízkosti tabletu. Kontakt s vodou nebo jinou kapalinou by mohl produkt poškodit.



## POZOR!



**Na tablet neumisťujte kovové předměty a zejména ani magnetické předměty.**

Umístění kovových a/nebo magnetických předmětů na tento produkt může během provozu způsobit poruchu nebo trvalé poškození.



**Nenarážejte stylusem (dotykovým perem) na tvrdé povrchy.**

Úder perem do tvrdých předmětů může způsobit poškození pera.



**Vyvarujte se sevření pera příliš pevně a NEPOUŽÍVEJTE příliš velkou sílu na expresní tlačítka tabletu, netlačte na pero příliš silně.**

Pero stylusu je velice přesný nástroj. Vyvarujte se příliš silného stisknutí expresního tlačítka a zabraňte případnému poškození pera jinými předměty. Pero udržujte mimo místa s vysokou prašností, nečistotami nebo částicemi, které pero mohou ovlivnit nebo poškodit.

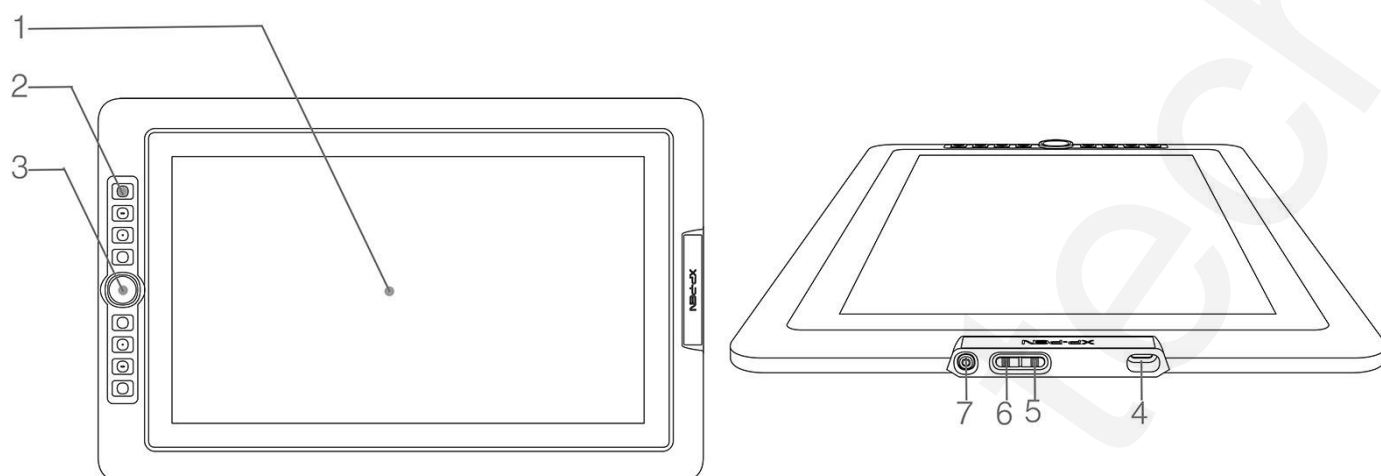
## Zřeknutí se odpovědnosti

- 1) XP-Pen (ani Sunnyssoft s.r.o.) v žádném případě nenese odpovědnost za škody způsobené požáry nebo zemětřeseními, včetně škod způsobených třetími stranami a škod způsobených nesprávným používáním, zneužitím nebo zanedbáváním uživatele.
- 2) XP-Pen (ani Sunnyssoft s.r.o.) v žádném případě nenese odpovědnost za náhodné škody – mimo jiné za ztrátu obchodního zisku, přerušování obchodní činnosti, poškození nebo ztrátu dat – které vyplývají z použití nebo nesprávného použití tohoto produktu.
- 3) XP-Pen (ani Sunnyssoft s.r.o.) v žádném případě nenese odpovědnost za škody způsobené používáním, která nejsou popsána v této příručce.
- 4) XP-Pen (ani Sunnyssoft s.r.o.) v žádném případě nenese odpovědnost za škody nebo závady způsobené připojením k jiným zařízením nebo používáním softwaru třetích stran.

# Obsah

I. Popis produktu .....	4
II. Připojení tabletu .....	5
III. Instalace tabletu .....	5
Windows .....	5
Mac .....	8
IV. Menu pro nastavení tabletu .....	10
Windows .....	10
Mac .....	18
V. Odinstalace ovladače .....	27
Windows .....	27
Mac .....	27
VI. Často kladené otázky .....	27

# I. Popis produktu



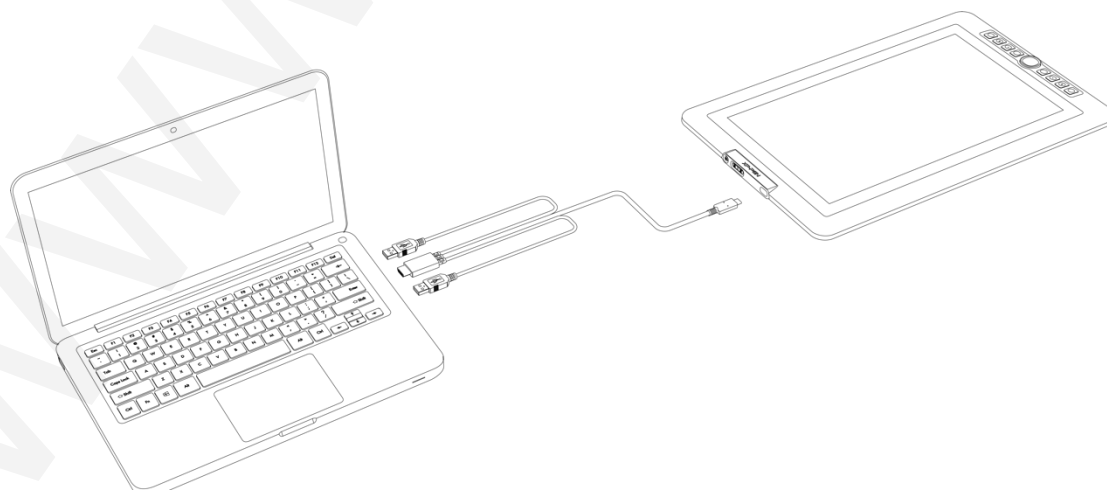
- 1 – Displej/Pracovní plocha
- 2 – Expresní tlačítka
- 3 – Otočný volič
- 4 – USB konektor
- 5 – Zesílení jasu
- 6 – Ztlumení jasu
- 7 – Indikátor stavu

Svítlí modře: Tablet (Artist 12 Pro, 13.3 Pro a 15.6 Pro) je připojen k počítači a je zapnutý.  
Nesvítlí: Tablet (Artist 12 Pro, 13.3 Pro a 15.6 Pro) je vypnutý.

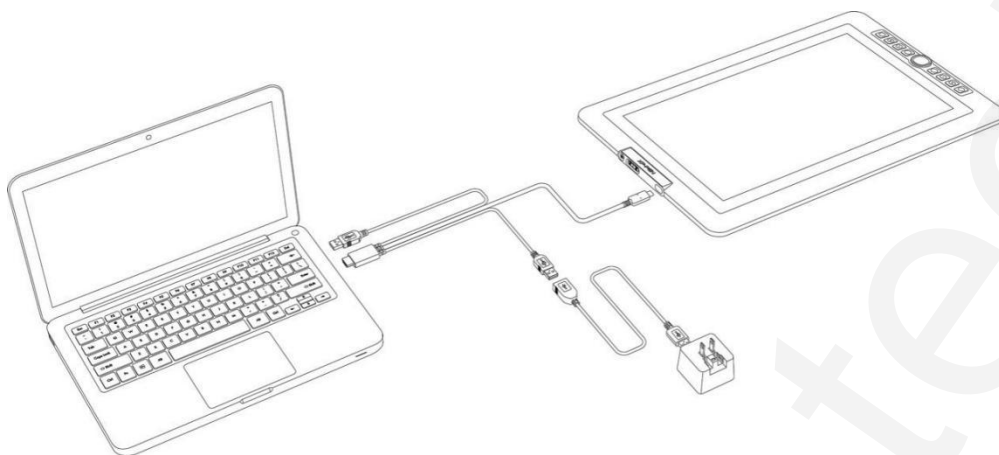
## II. Připojení tabletu

(Artist 12 Pro, 13.3 Pro & 15.6 Pro)

- 1) Připojte se k internetu.
- 2) Ukončete všechny spuštěné aplikace.
- 3) Připojte tablet (Artist 12 Pro, 13.3 Pro a 15.6 Pro) k počítači pomocí jedné z následujících metod:
  - a) Nejprve připojte USB kabel k tabletu a poté k počítači připojte kabel HDMI a černé a červené konektory USB.



- b) Nejprve připojte USB kabel k tabletu a poté k počítači připojte kabel HDMI a černý konektor USB. Červený USB konektor připojte k prodlužovacímu kabelu nabíjecího adaptéru. Ten zapojte do síťové zásuvky.



### Poznámky:

- A) Pro připojení tabletu nepoužívejte kabel USB-C.  
B) Pokud používáte stolní počítač, připojte HDMI kabel tabletu k HDMI konektoru stejné grafické karty, jako je připojen vámi používaný monitor.

## III. Instalace tabletu

### Tablety Artist 12 Pro, 13.3 Pro & 15.6 Pro podporují tyto operační systémy:

Windows 10, 8 nebo 7

Mac OS X 10.10 nebo novější

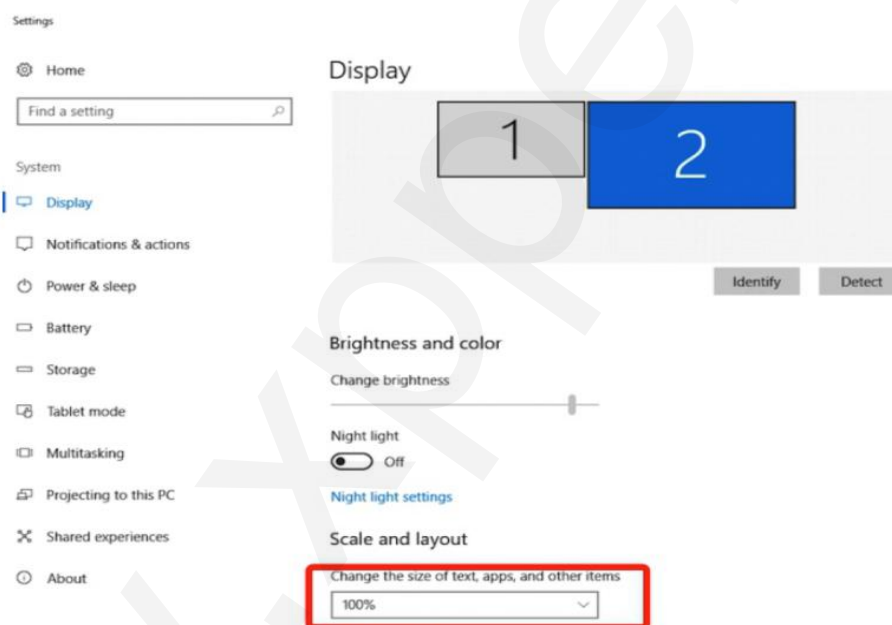
### Poznámky:

- A) Před zahájením instalace zakažte jakýkoliv antivirový nebo firewallový software a ukončete nepodstatný software na pozadí. Některé programy, například OneDrive a Dropbox, mohou zabírat pouze pro sebe důležité soubory a bránit úspěšné instalaci. V počítačích se systémem Windows zkontrolujte systémovou lištu v pravém dolním rohu obrazovky a zavřete veškerý software, který nesouvisí s hardwarem vašeho počítače.  
B) Před instalací ovladače tabletu odinstalujte z počítače jakýkoliv existující software pro jiné tablety. Jiné ovladače tabletu mohou být v konfliktu s ovladači pro tablet Artist 12 Pro, 13.3 Pro nebo 15.6 Pro nebo mohou zcela zabránit instalaci.  
C) Navštivte oficiální webové stránky XP-Pen a stáhněte si a nainstalujte nejnovější ovladač pro váš tablet. Po dokončení stahování nezapomeňte provést dekompresi obsahu souborů „.zip“ před spuštěním „.exe“ nebo „.pkg“.  
D) Velikost rozlišení tabletů Artist 12 Pro, 13,3 Pro a 15,6 Pro je maximálně 1920×1080.

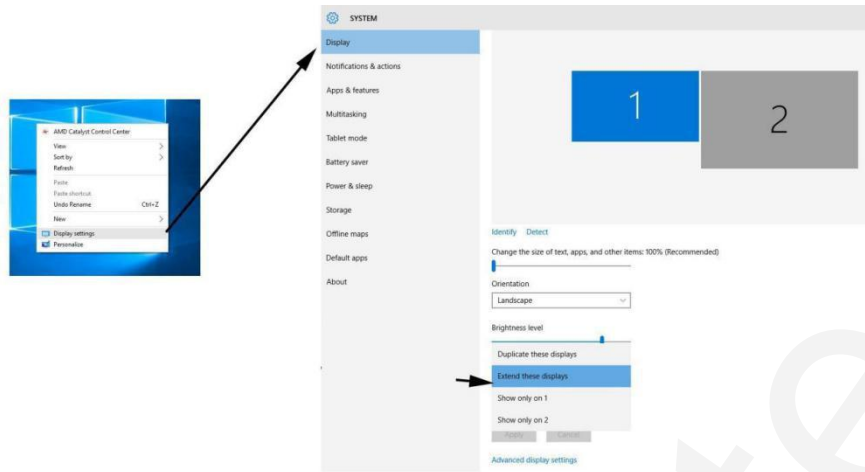
## Windows

- 1) Připojte tablet Artist 12 Pro, 13.3 Pro nebo 15.6 Pro k počítači podle metody uvedené na str. 4 nebo na str. 5.
- 2) Navštivte webové stránky XP-Pen –[www.xppen.tech/manual](http://www.xppen.tech/manual) a stáhněte si nejnovější verzi ovladače pro váš model tabletu.
- 3) Po stažení souboru ZIP otevřete složku **Downloads** (Stažené soubory) a vyhledejte ZIP soubor.

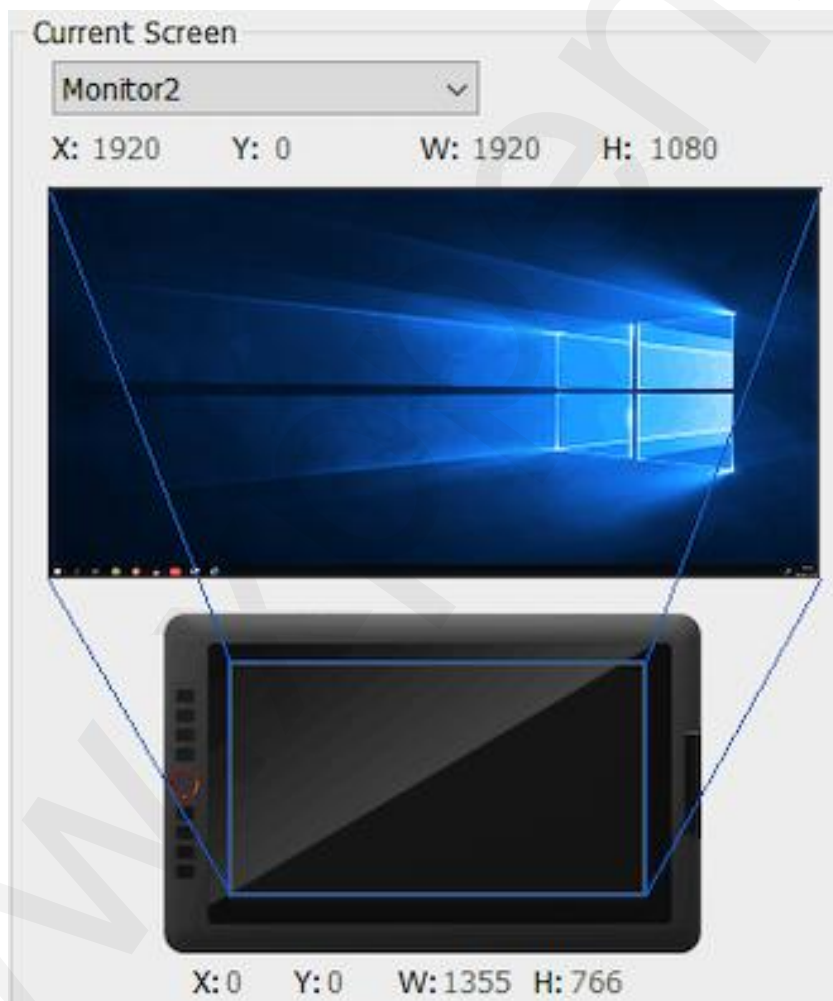
- 4) Otevřete nalezenou složku **ZIP** a měli byste uvnitř vidět složku se stejným názvem, jako má soubor **ZIP**.
- 5) Rozbalte složku **ZIP** na plochu:
  - A) Pomocí programu WinZip, WinRar, 7-Zip aj.
  - B) V operačním systému **Windows** stačí na soubor dvakrát kliknout myší a v **Průzkumníku** kliknout na tlačítko **Extrahovat všechny soubory**. Dle nastavení je pak ještě třeba vybrat adresář pro uložení rozbalených souborů – na **Plochu**.
  - C) Kliknutím levým tlačítkem myši soubor **ZIP** a přetažením souborů ze složky **Zip** na **Plochu**. **POZOR:** Je velmi důležité, aby byl soubor extrahován na **Plochu**, jinak se program nenainstaluje správně.
- 6) Otevřete extrahovanou složku dvojitým kliknutím levým tlačítkem myši, pravým tlačítkem myši klikněte na soubor **EXE**, který se nachází uvnitř, a zvolte **Spustit jako správce**. Když vás systém vyzve, abyste potvrdili, že tento soubor může provádět změny, vyberte **Ano**.
- 7) Nainstalujte ovladač podle pokynů v instalačním programu.
- 8) Po dokončení instalace ovladače restartujte počítač.
- 9) Po úspěšné instalaci se na hlavním panelu objeví ikona ovladače (🖱️). Pokud ikona není k dispozici, odinstalujte ovladač, restartujte počítač a opakujte krok 2. Klikněte pravým tlačítkem myši na plochu a vyberte možnost **Nastavení zobrazení** (Settings Display). Nastavte **Změnit velikost textu, aplikací a dalších položek** (Change the size of text, apps, and other items) na hodnotu **100% (doporučeno)**.



- 10) V menu pro nastavení displeje můžete svůj monitor označit **Extend these displays** (Rozšířte tyto displeje) nebo **Duplicate these displays** (Duplikujte tyto displeje).
  - A) V režimu **Extend mode** nastavte svůj tablet jako **Monitor 2** a zvolte rozlišení **1920×1080**.
  - B) V režimu **Duplicate mode** nastavte svůj tablet na stejné rozlišení, jako má váš monitor.
- 11) Klikněte na **OK** a volbu potvrdíte.



12) Nastavení tabletu otevřete poklepáním na hlavním panelu na ikonu ovladače tabletu. Nastavte **Current Screen** (Aktuální obrazovku) vašeho tabletu Artist 12 Pro, 13.3 Pro a 15.6 Pro na **Monitor 2**, poté klikněte na **Apply** (Použít) a ukončíte nastavení.



## Mac

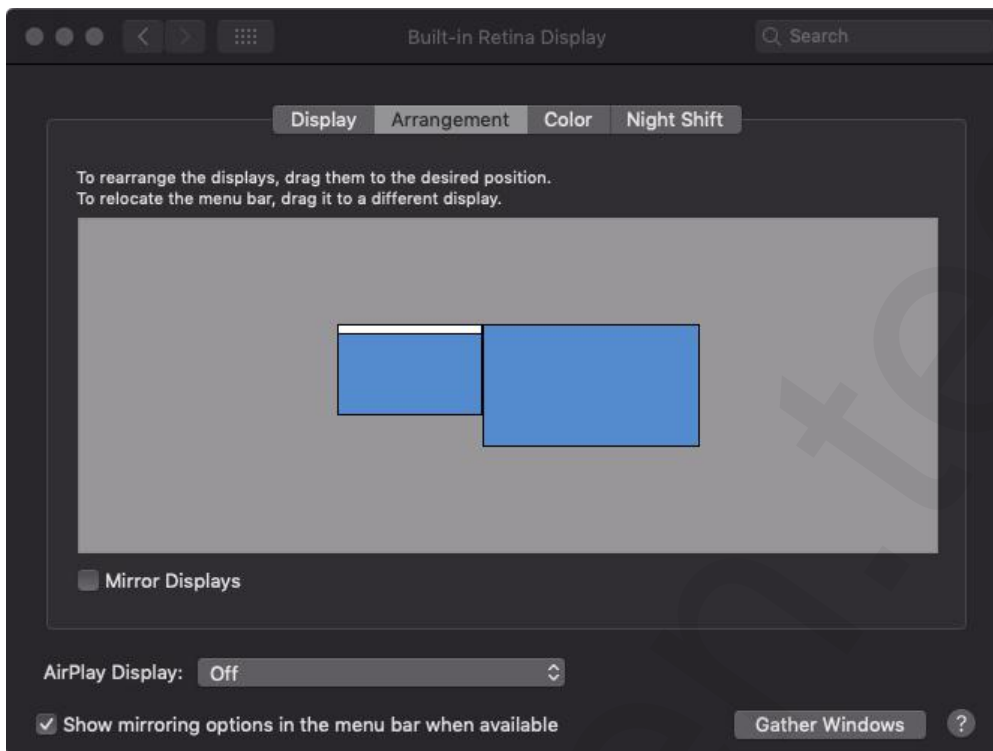
- 1) Nejprve připojte USB kabel k tabletu (Artist 12 Pro, 13.3 Pro nebo 15.6 Pro) a poté k počítači připojte konektor HDMI a černý a červený USB konektor.
- 2) Navštivte webové stránky XP-Pen – [www.xppen.tech/manual](http://www.xppen.tech/manual) a stáhněte si nejnovější verzi ovladače pro váš model tabletu. Před spuštěním souboru **PKG** nezapomeňte rozbalit na **Plochu** soubor **ZIP**.



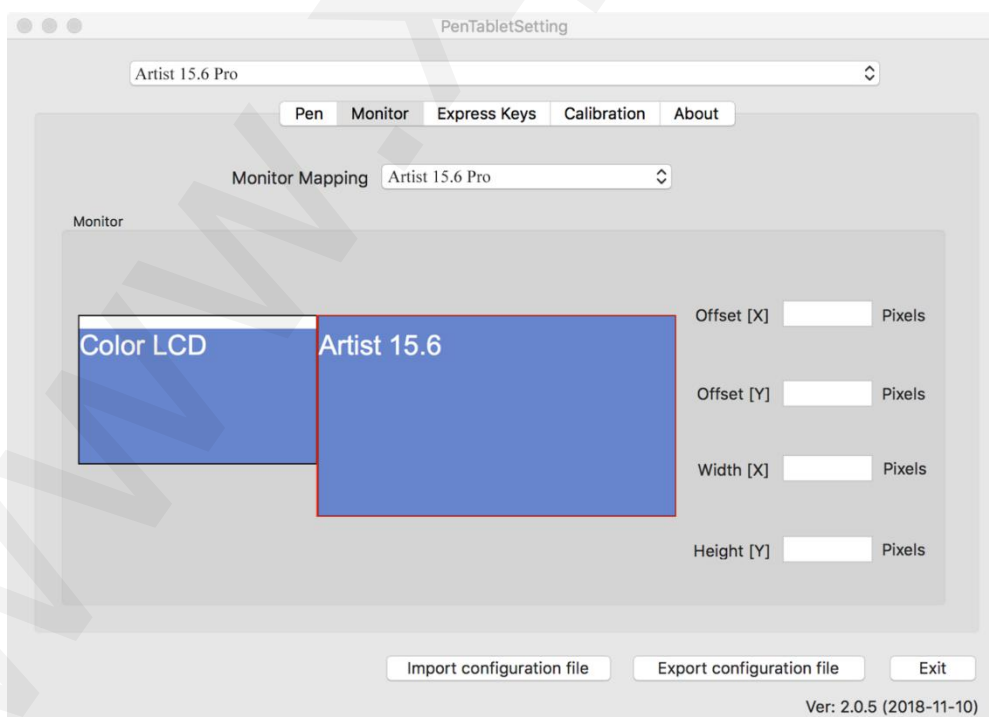
- 3) Postupujte až do dokončení podle pokynů na obrazovce.
- 4) Otevřete menu **System Preferences** (Systémové preference), pak **Display** (Displej) a tam nastavte **Resolutions** (Rozlišení) na **Default for display** (Výchozí pro displej).







- 5) Na kartě **Arrangement** (Uspořádání) můžete zvolit **Mirror Displays** (Zrcadlíci se displeje). Při zapnutém zrcadlících se displejí by měla být rozlišení obou monitorů stejná.
- A) Spustíte **Finder** (Hledání) → **Aplikace** → **PenTable** → **Pen Tablet Setting** (Nastavení tabletu se stylusem).
- B) Na kartě **Monitor** nastavte **Monitor Mapping** (Zobrazení monitoru) na **iMac/Color LCD**.
- 6) Ne zvolíte-li **Mirror Displays** (Zrcadlíci se displeje) nastavte rozlišení pro tablet (Artist 12 Pro, 13.3 Pro nebo 15.6 Pro) na **1920×1080**.
- A) Spustíte **Finder** (Hledání) → **Applications** → **PenTable** → **PenTabletSetting** (Nastavení tabletu se stylusem).
- B) Na kartě **Monitor** nastavte **Monitor Mapping** (Zobrazení monitoru) na **Artist 12 Pro, 13.3 Pro** anebo **15.6 Pro**.

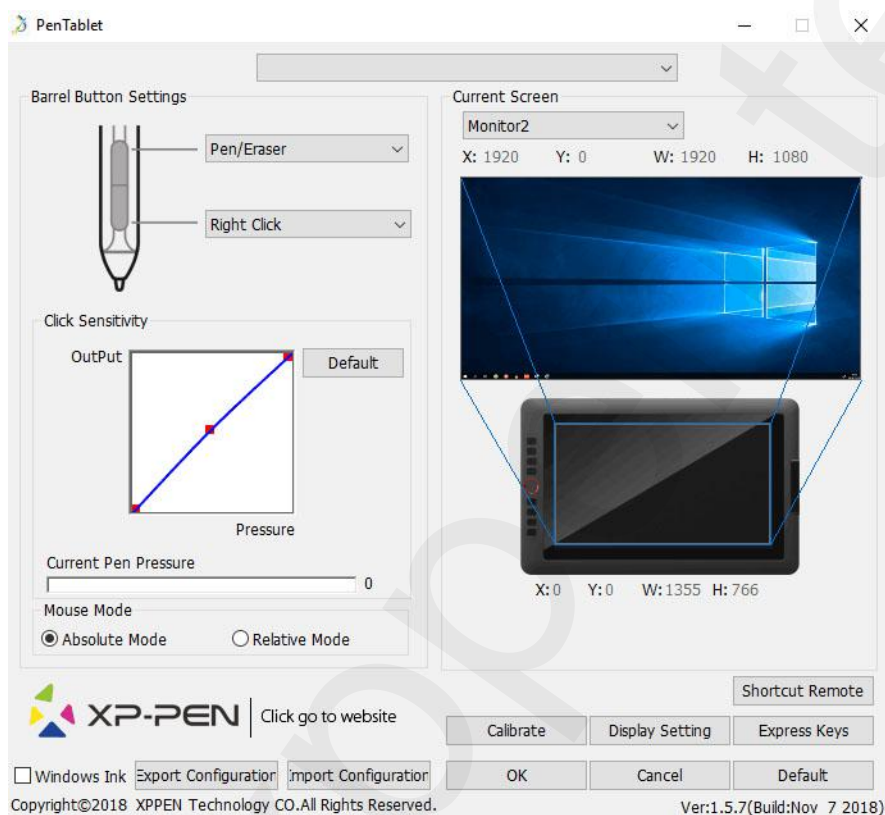


## IV. Menu pro nastavení tabletu

### Windows

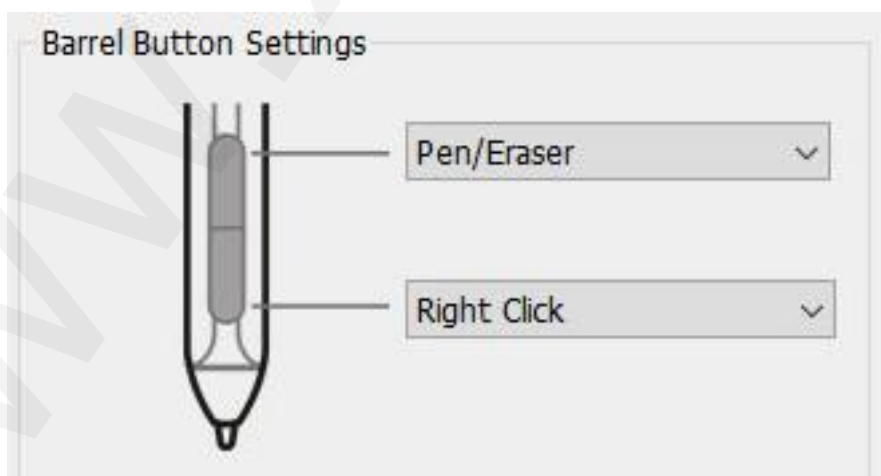
Dvakrát klikněte na ikonu nastavení () na hlavním panelu a zobrazí se hlavní menu.

### Hlavní menu



#### 1.1 Nastavení funkcí pera

Zde si můžete přizpůsobit funkci tlačítek na stylusech tabletu. Pomocí volby **Function Key** (Funkční tlačítko) si naprogramujete vlastní funkce pro zvolené tlačítko.



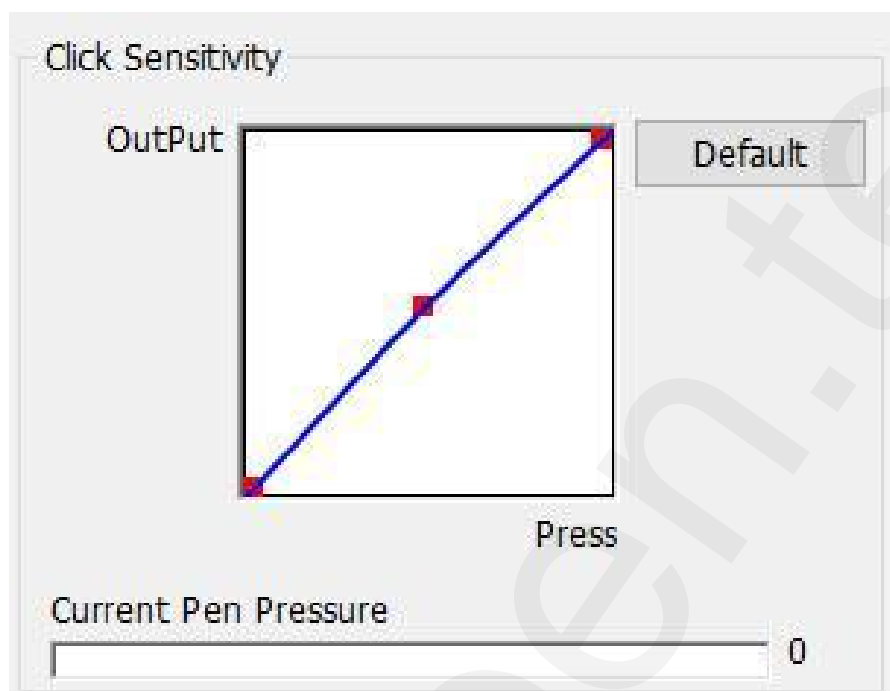
#### Poznámka:

Přepínač **Pen/Eraser** (Psaní/Mazání)

Dotekem na pracovní ploše tabletu můžete stisknutím přiřazeného tlačítka přepínat mezi režimem pera a režimem gumy. Aktuální režim se krátce zobrazí na monitoru.

## 1.2 Click Sensitivity & Current Pen Pressure

Tlak pera můžete nastavit na **Click Sensitivity** (Klikněte na citlivost) na **Output** (Výstup) nebo **Press** (Stiskněte). **Current Pen Pressure** (Aktuální tlak pera) ukazuje aktuální úroveň tlaku vyvíjenou na tabletu a lze ji použít k testování tlaku pera.



## 1.3 Režim myši

**Absolute (Pen) Mode** (Absolutní režim): Standardní režim tabletu. Každý bod pracovní plochy tabletu odpovídá absolutnímu bodu na displeji počítače.

**Relative (Mouse) Mode** (Relativní režim): Režim myši. Pracovní plocha tabletu neodpovídá absolutním bodům na displeji počítače a stylus funguje jako standardní myš.

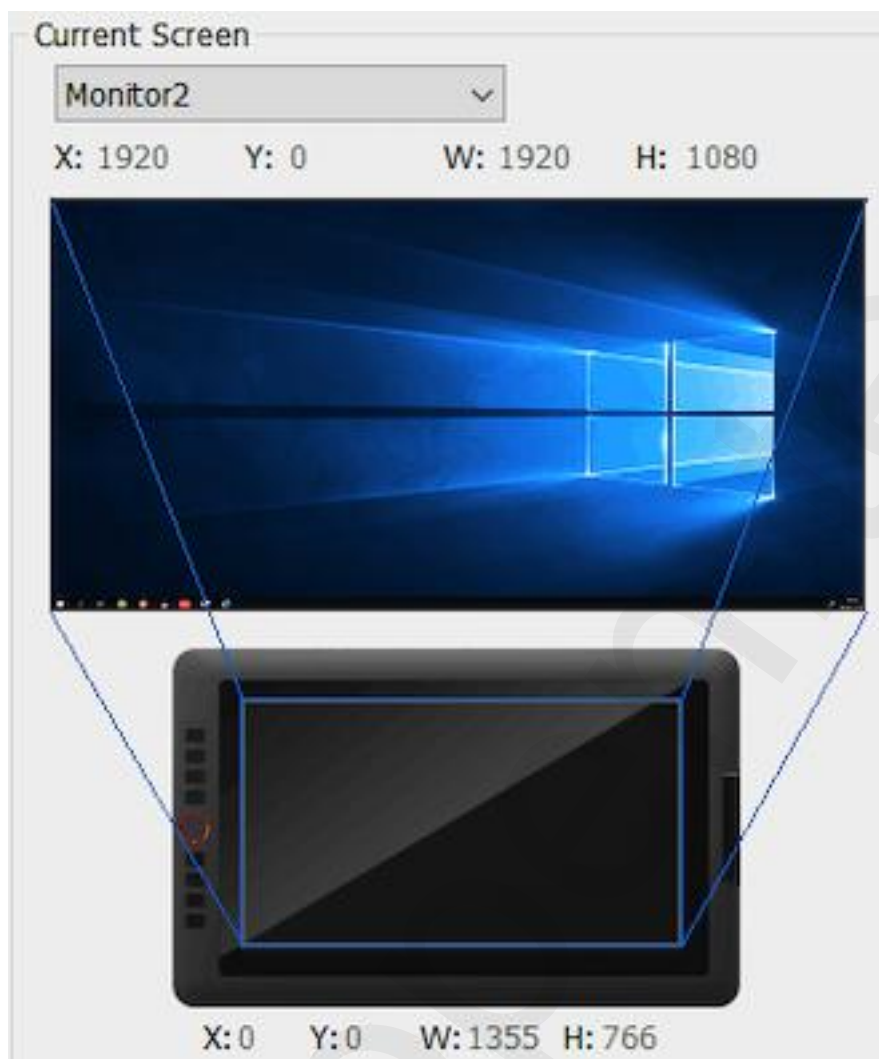
### Poznámka:

Tablety Artist 12 Pro, 13.3 Pro a 15.6 Pro jsou grafické tabletové monitory, proto pro ně nastavte **Absolute mode** (Absolutní režim), abyste se vyhnuli problému se stylusem a pohybem kurzoru.



## 1.4 Aktuální obrazovka

Tablety Artist 12 Pro, 13.3 Pro a 15.6 Pro mohou být nakonfigurovány pro použití s jedním nebo dvěma monitory. Obecně by to mělo být nastaveno na **Monitor 1** nebo **Monitor 2**.

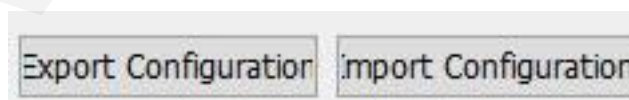


### 1.5 Windows Ink

Tuto schopnost lze zapínat a vypínat zde. Potvrzením této možnosti povolíte podporu pro **Windows Ink** a aplikace, které se spouští pomocí **Windows Ink**.



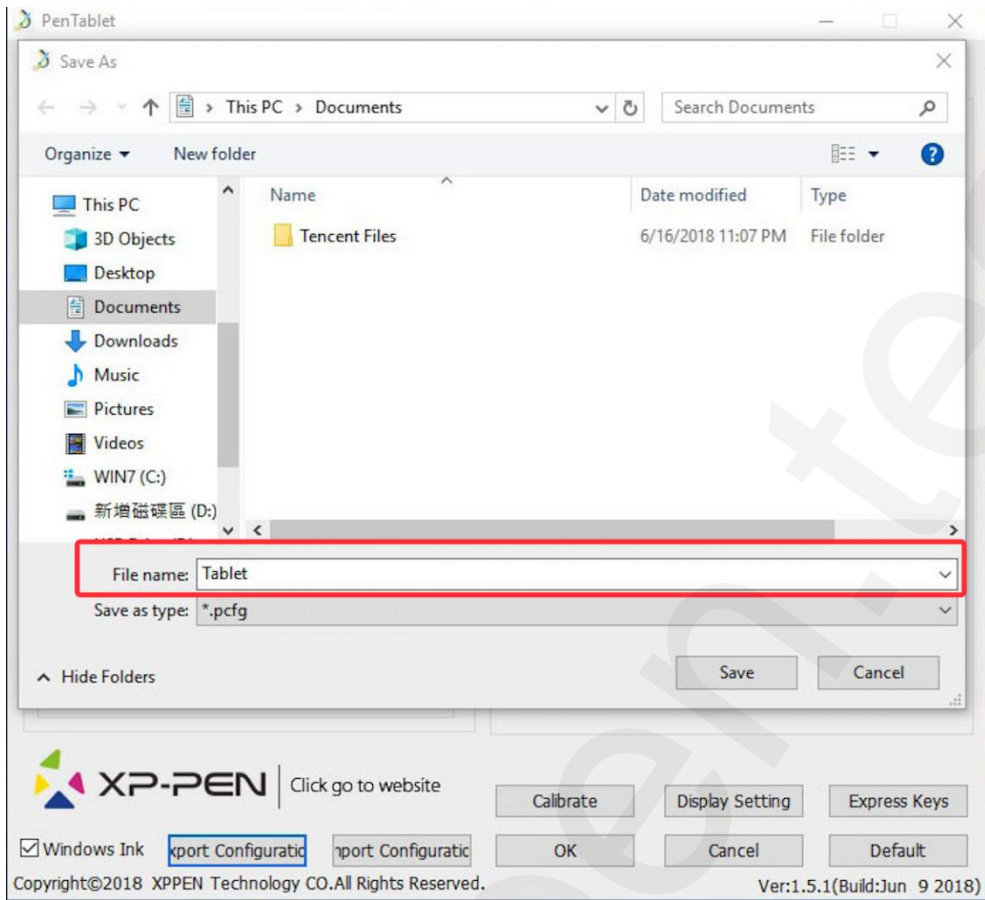
### 1.6 Import a Export profilů



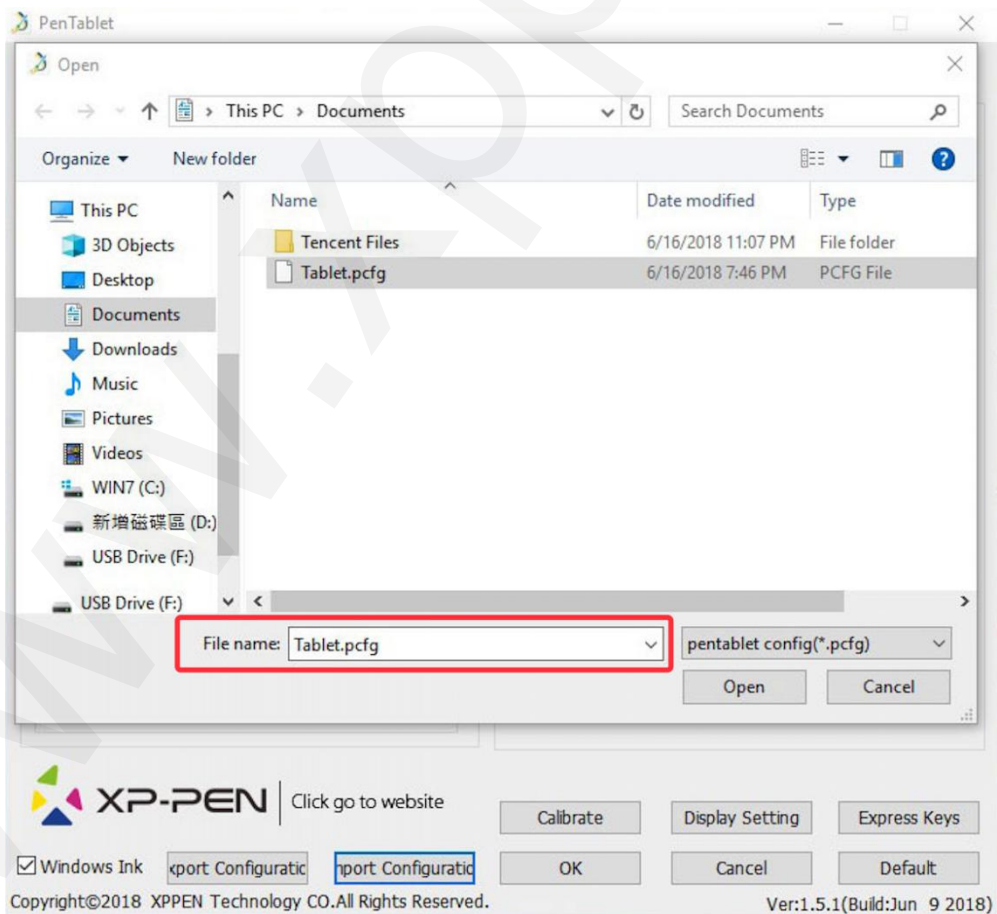
Funkci **Import Configuration** a **Export Configuration** můžete použít k nahrání/uložení nastavení tlačítek a expresních tlačítek.

#### **Poznámka:**

Po dokončení nastavení tlačítek a expresních tlačítek klepnutím na tlačítko **OK** uložíte a ukončíte menu nastavení tabletu. Znovu otevřete nastavení tabletu a klikněte na **Export Configuration** (Exportovat konfiguraci).



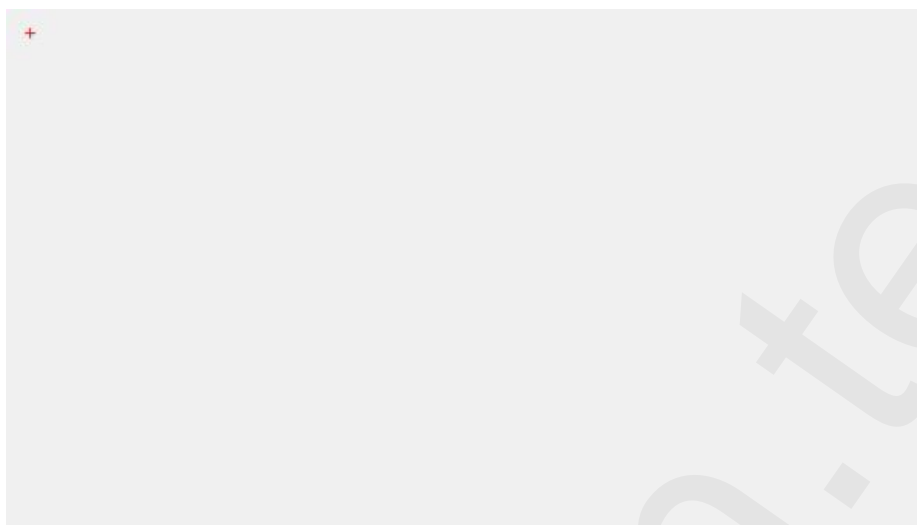
Export profilu



Import profilu

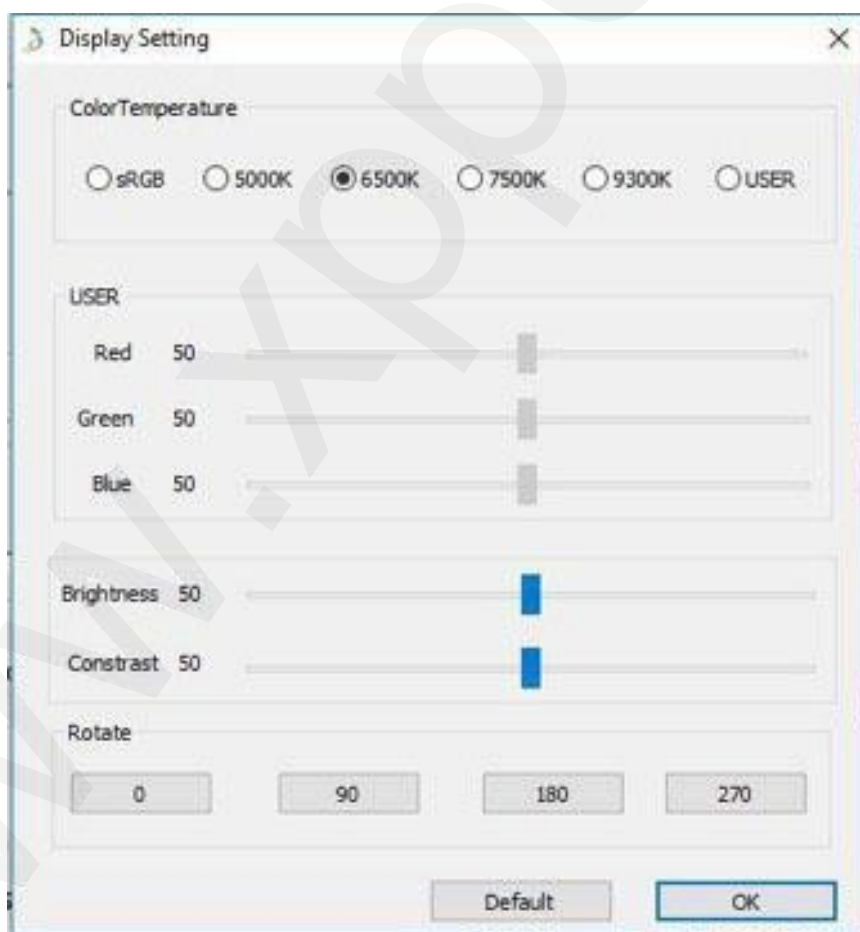
## 1.7 Kalibrace

Obrazovka **Calibration** (Kalibrace) umožňuje nastavit kalibraci tabletu.



## 1.8 Nastavení displeje

- 1) **Color Temperature** (Teplota barev): Slouží k úpravě vyvážení barev na displeji tabletu.
- 2) **USER** (Uživatel): Slouží k úpravě úrovně červené, zelené a modré barvy na displeji tabletu. Lze zde nastavit i požadovaný **Brightness** (Jas) a **Contrast** (Kontrast).
- 3) **Rotate** (Otočit): Zde můžete natočit zobrazení na displeji tabletu o **90°**, o **180°** nebo o **270°**.



### Poznámky:

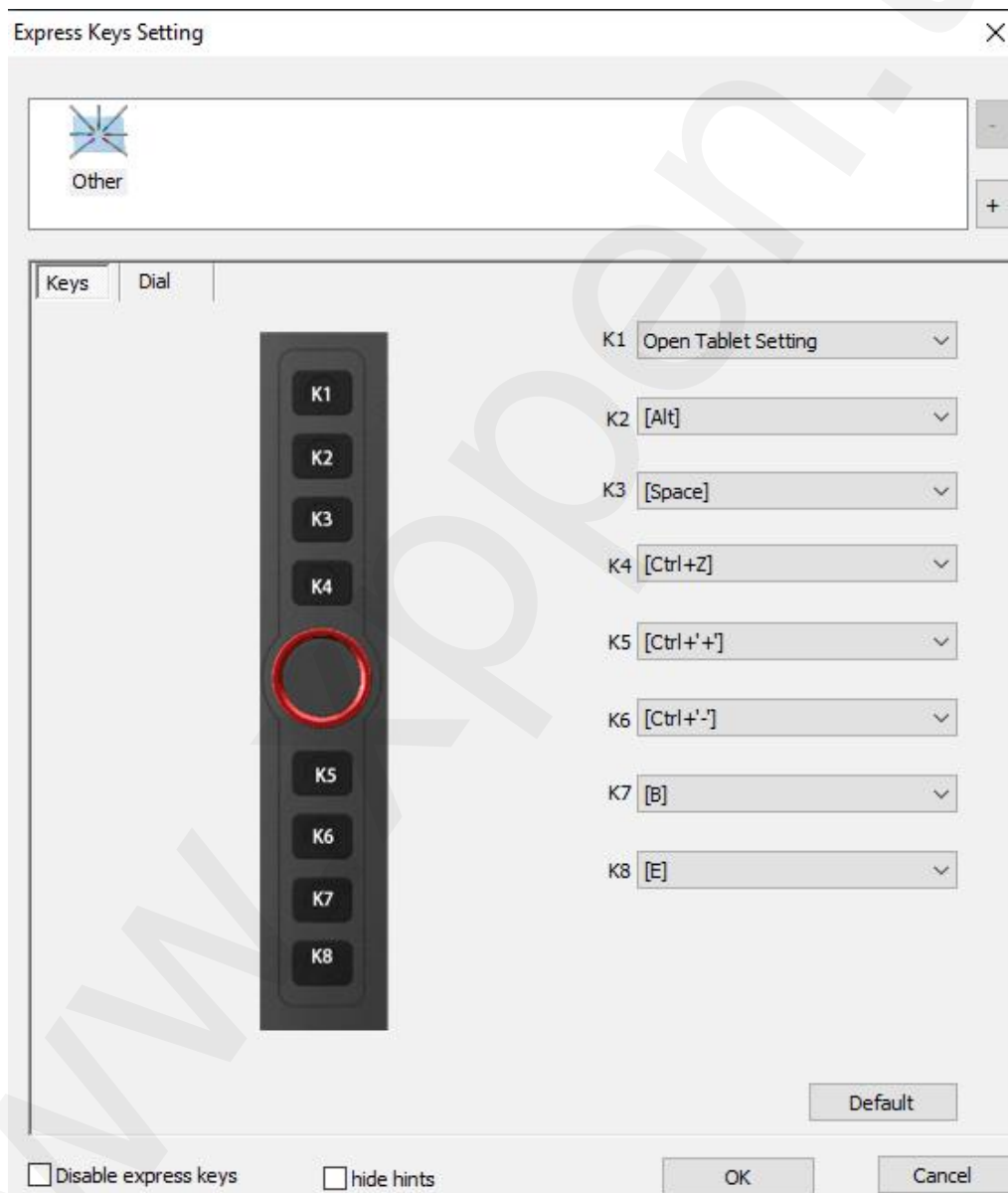
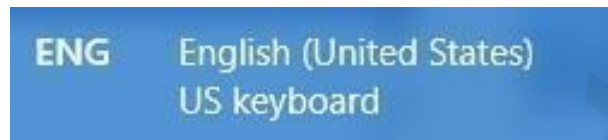
- A) Když nastavíte funkci **Otočit**, musíte také otočit svůj tablet.
- B) Nejprve musíte ve Windows nastavit tablet na **Extend these displays** (Rozšiřte tyto displeje) (viz bod 10 na str. 6), a poté můžete rotaci změnit.



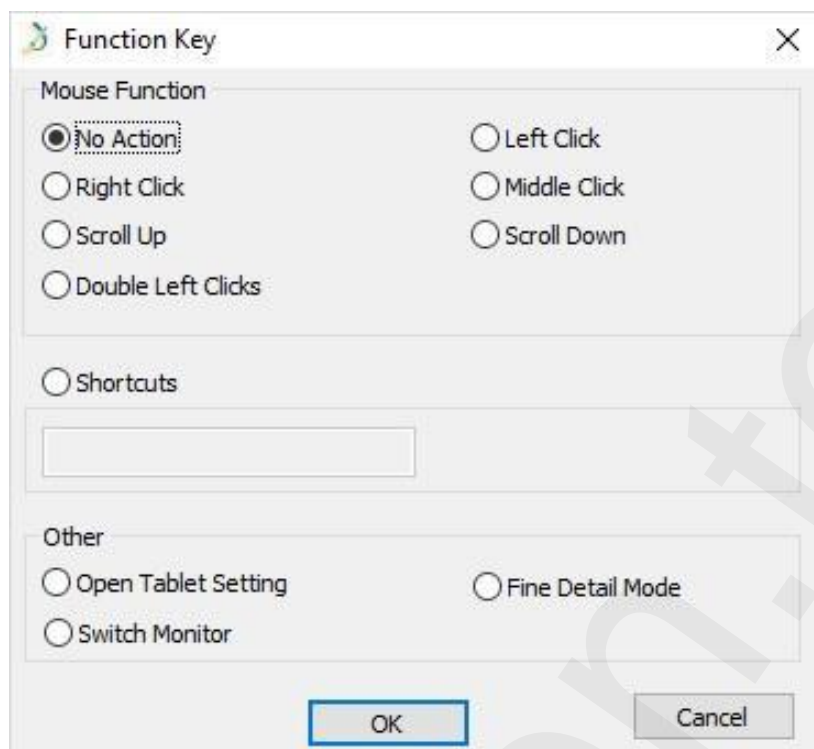
## 1.9 Nastavení expresních tlačítek (Express Keys Setting)

### Poznámky:

- A) Expresní tlačítka tabletu jsou navržena pro práci s US anglickými klávesnicemi. Tlačítka nemusí správně fungovat s klávesnicemi ostatních jazyků.
- B) Ve výchozím nastavení jsou ovládací tlačítka tabletu rozložena jako standardní tlačítka ve Photoshopu. Tlačítka lze přizpůsobit tak, aby fungovala efektivně i v jiném programu.
- C) Musíte nastavit jedno expresní tlačítko pro přepínání mezi funkcemi **Keys** (Tlačítka) a **Dial** (Otočný volič).



Můžete upravovat funkce expresních tlačítek tabletu. Pomocí volby **Definition** (Definice) naprogramujete vlastní ovládání tlačítek klávesnice.

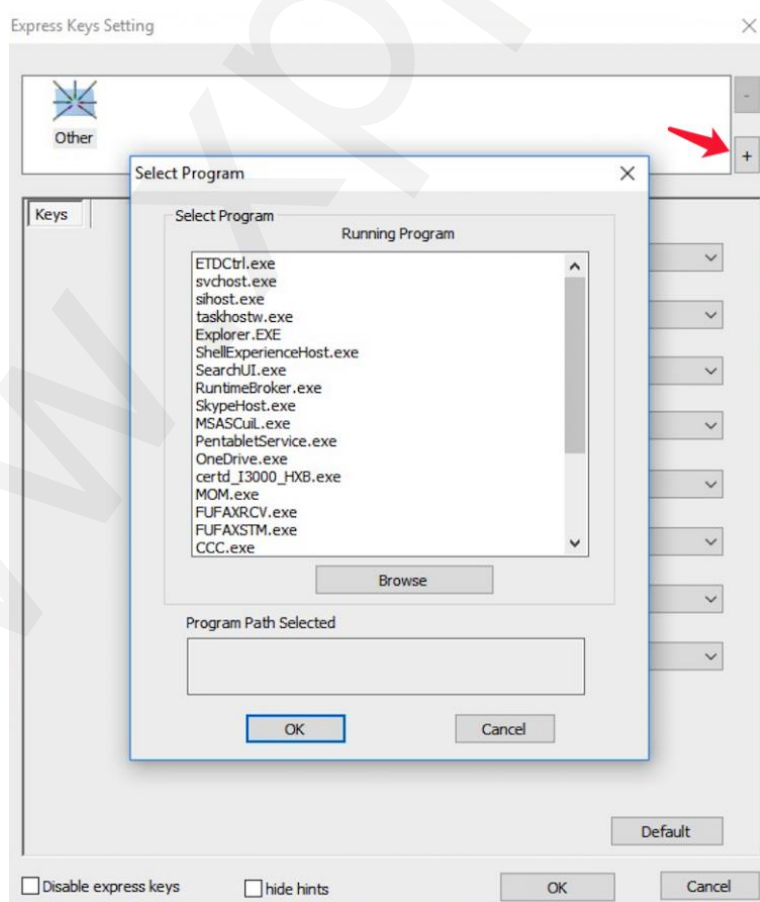


### Poznámka:

**Fine Detail Mode** (Režim jemných detailů) umožňuje, aby se vaše pracovní plocha tabletu soustředila na malý rozsah a prováděla detailní kreslení a úpravy.

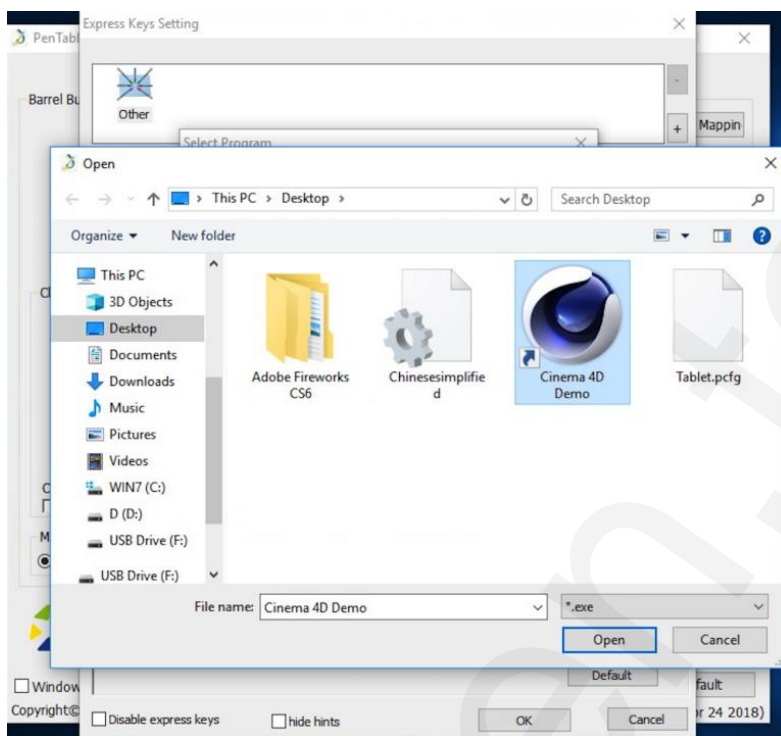
**Každé expresní tlačítko můžete nastavit pro jiný program.**

1) Kliknutím na tlačítko **+** přejděte na kartu **Select Program** (Vybrat program).





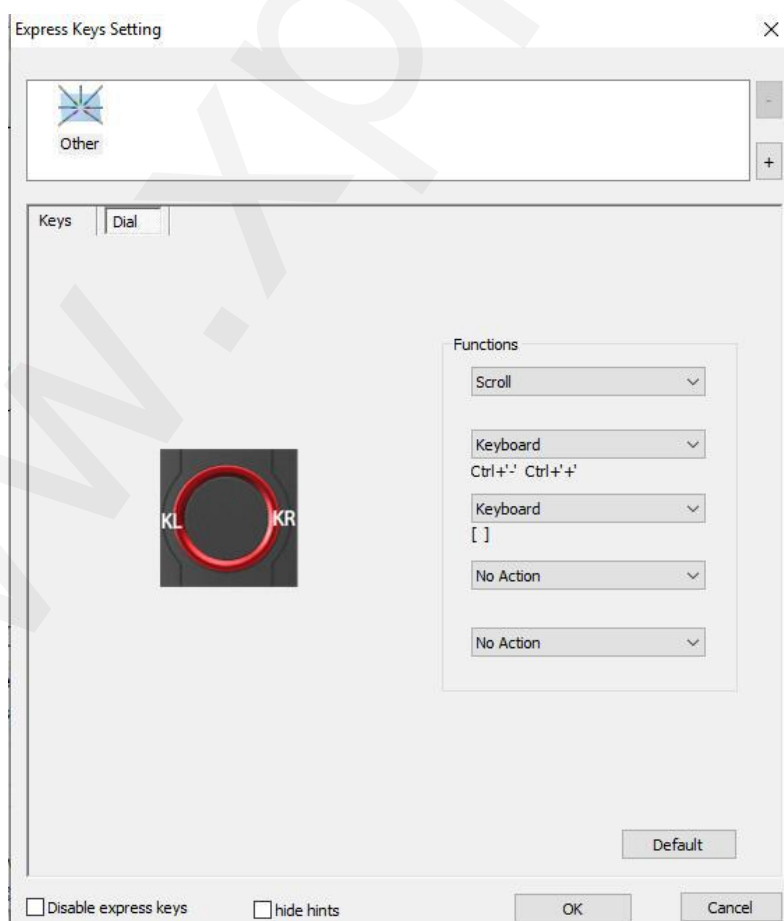
- 2) Můžete si vybrat výchozí program (**Running Program**) nebo můžete použít tlačítko **Browse** (Procházet) a vybrat si svůj program.



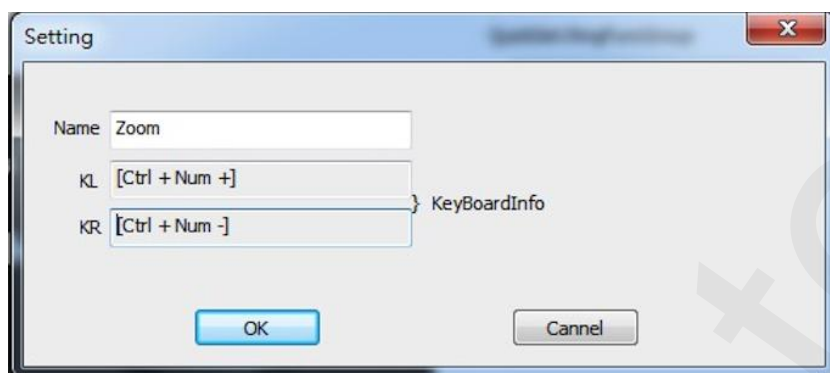
- 3) Vraťte se na kartu nastavení expresních tlačítek kliknutím na ikonu tabletu a poté upravte expresní tlačítka. Když jste hotovi, klikněte na tlačítko **OK** a opustíte nabídku nastavení tabletu.

**Pro každý program můžete nastavit i funkci otočného voliče.**

- 1) Klikněte nejprve na ikonu programu a poté na kartu **Dial** (Otočný volič).



- 2) Pro nastavení všech funkcí otočného voliče klikněte na každou položku **Fuctions** (Funkce).
- 3) Na kartě **Setting** (Nastavení) můžete přizpůsobit **KL** a **KR** různým kombinacím kláves, jako např. **[Ctrl + Num+]** nebo **[Ctrl + Num-]**.



### 1.10 Výchozí nastavení

Pro obnovu výchozího nastavení na libovolné kartě klikněte u ní na tlačítko **Default** (Výchozí).

### 1.11 XP-Pen logo

Kliknutím na logo navštívíte webové stránky výrobce.

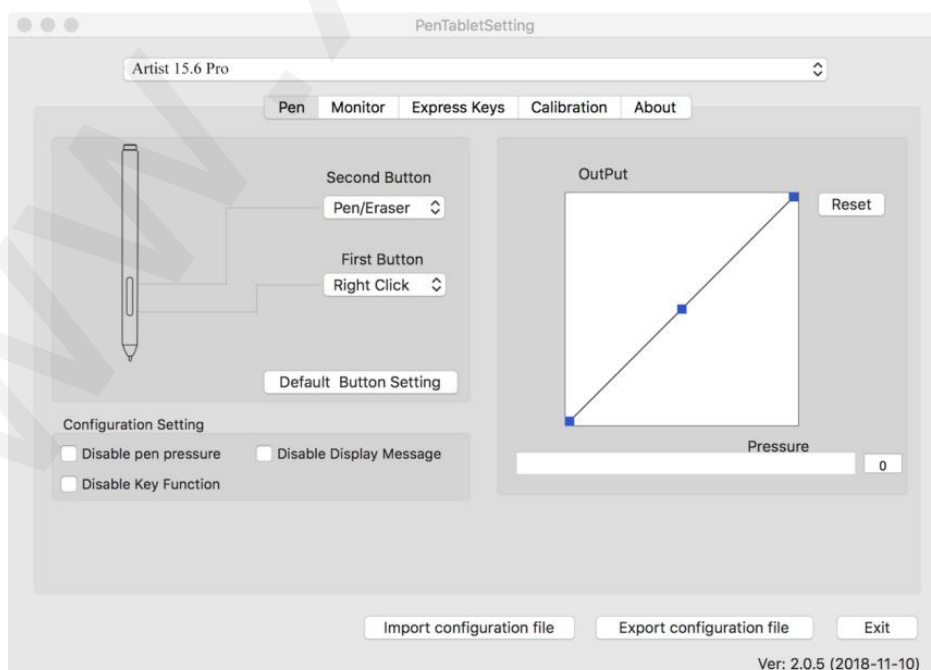


## Mac

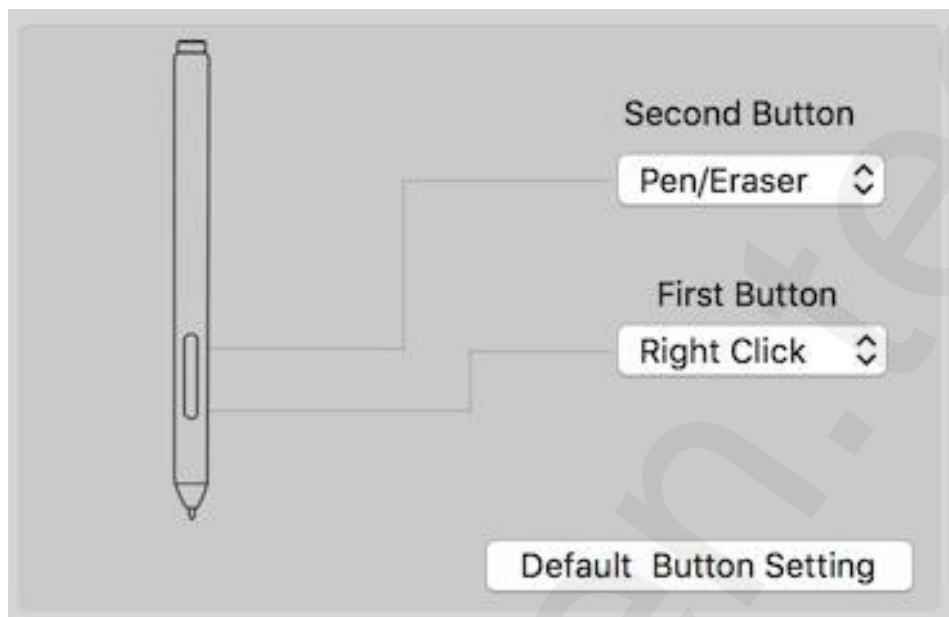
Chcete-li si nastavit tablet, spusťte **Finder** → **Applications** → **PenTable** → **PenTabletSetting** (Nastavení tabletu se stylusem).



### 1.1 Pen (Nastavení stylusu)



- 1) Na této kartě můžete upravit funkce tlačítek stylusu, můžete upravit jeho citlivost a otestovat jeho tlak.
- 2) Kliknutím na **Default Button Setting** (Výchozí nastavení tlačítka) se vrátíte k výchozímu nastavení výrobce.



### Poznámka:

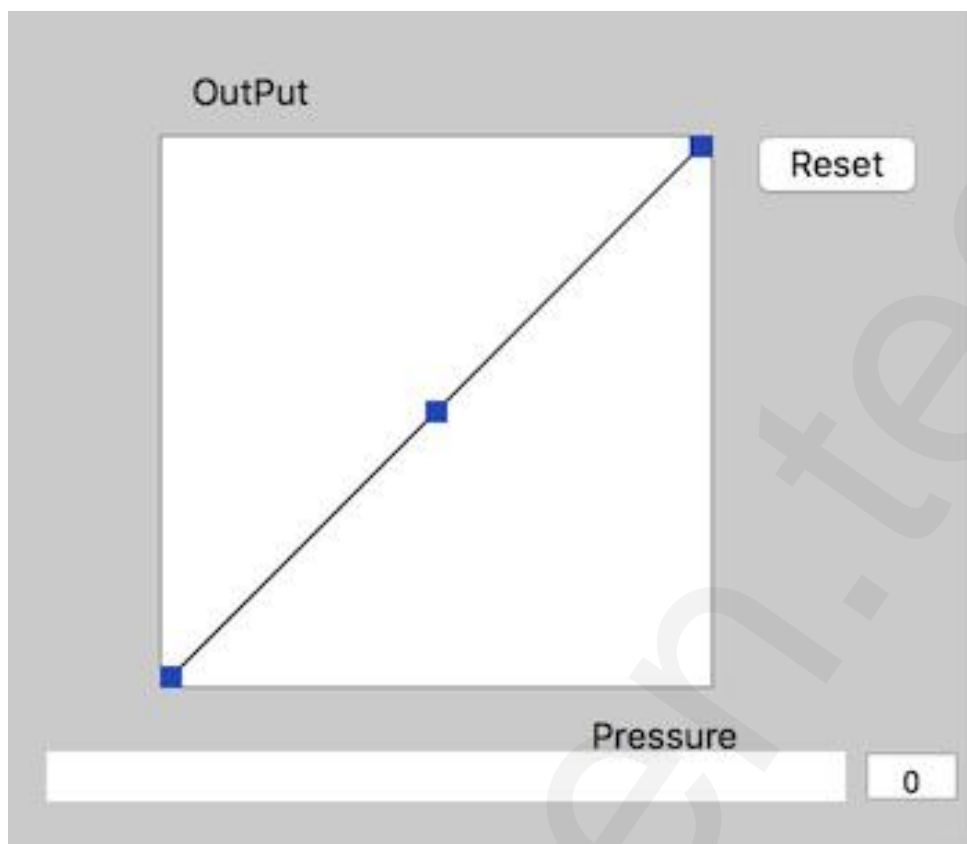
Přepínač **Pen/Eraser** (Psaní/Mazání)

Dotekem na pracovní ploše tabletu můžete stisknutím přiřazeného tlačítka přepínat mezi režimem pera a režimem guma. Aktuální režim se krátce zobrazí na monitoru.

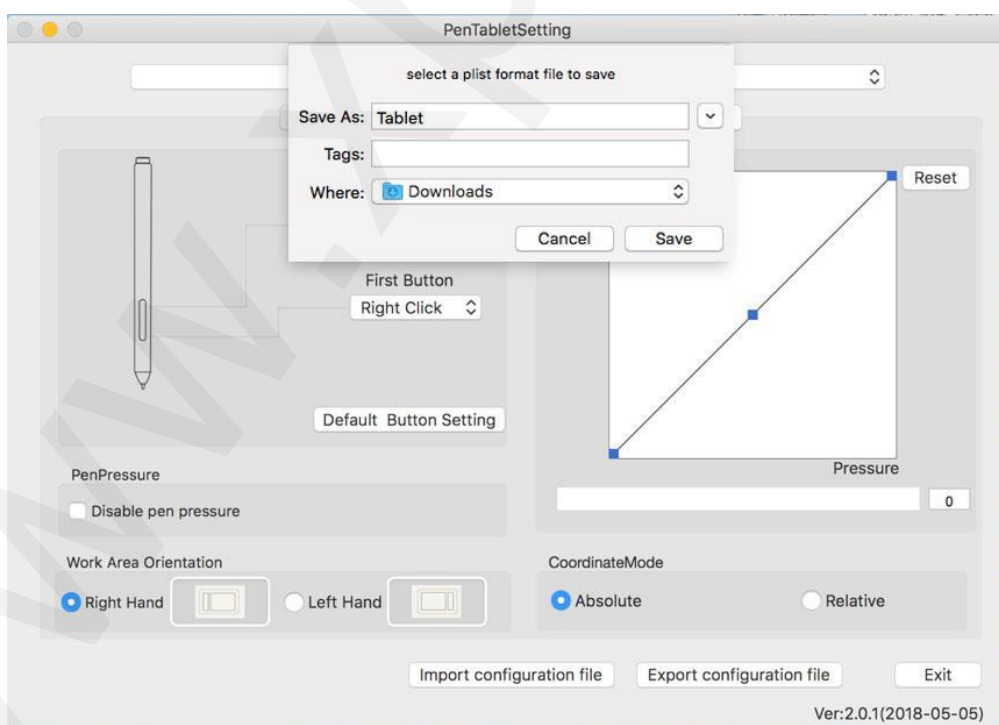
- 3) **Disable pen pressure** (Vypnout tlak pera): Potvrdíte-li funkci **Disable pen pressure**, bude funkce tlaku pera vypnuta.
- 4) **Disable Key Function** (Vypnout funkci tlačítek): Potvrdíte-li funkci **Disable Key Function**, bude funkce tlačítek vypnuta.
- 5) **Disable Display Message** (Vypnout zprávy na displeji): Potvrdíte-li funkci **Disable Display Message**, pak stisknete-li jakékoliv expresní tlačítko, žádná zpráva se v dolní části obrazovky nezobrazí.



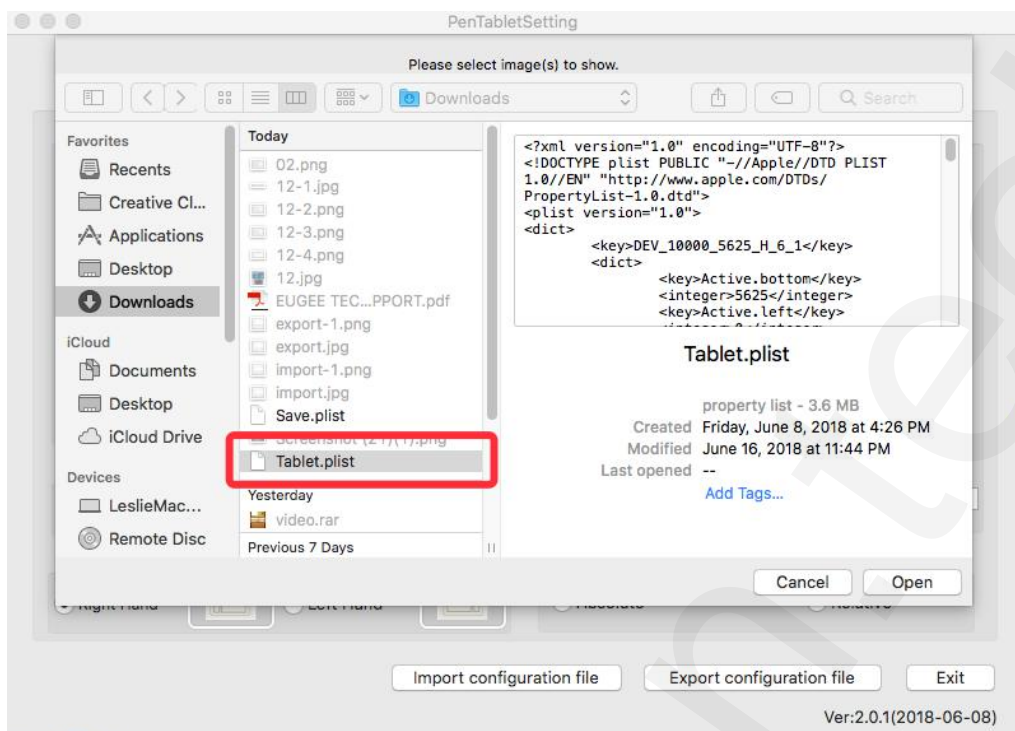
- 6) **Output** (Výstup): Zde můžete nastavit citlivost pera na tlak. Zobrazí se aktuální úroveň tlaku vyvíjeného na tablet a lze ji použít k testování tlaku pera.



7) **Import a Export profilů:** Funkci **Import configuration file** a **Export configuration file** můžete použít k uložení/nahrání nastavení tlačítek na stylusu i expresních tlačítek.



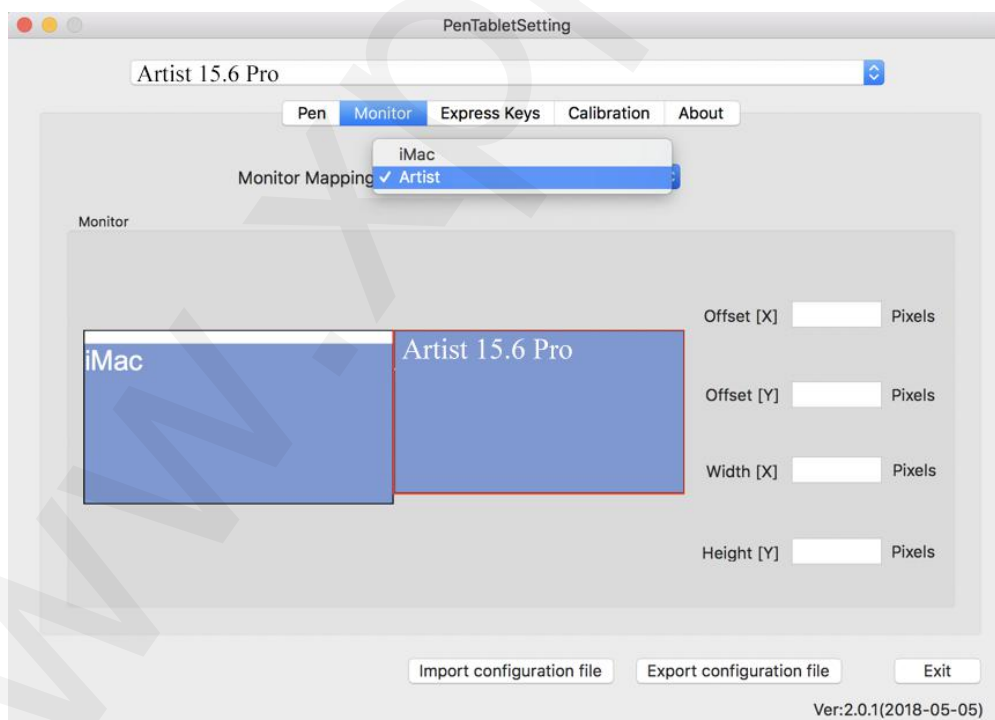
Export (uložení) nastavení tlačítek



Import (nahrání) nastavení tlačítek

## 1.2 Monitor – nastavení

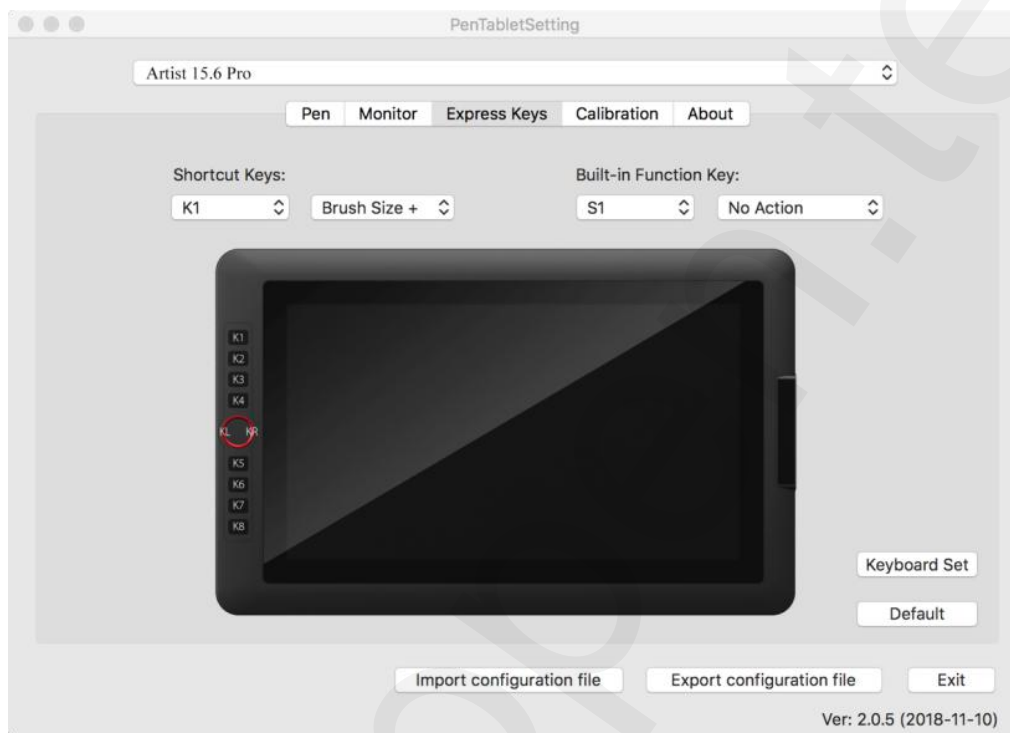
Karta **Monitor** umožňuje nakonfigurovat tablet tak, aby používal hlavní monitor (**monitor1**) nebo svůj displej (**monitor2**).



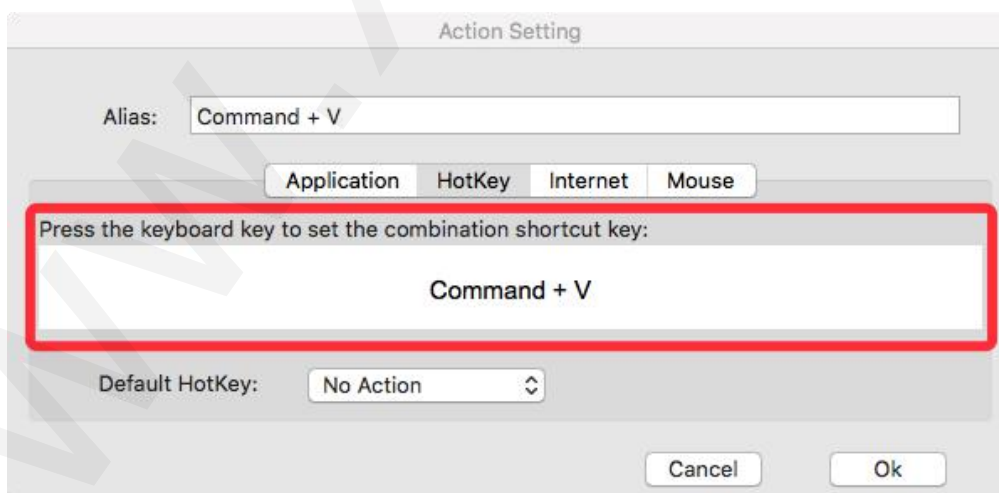
### 1.3 Express Keys (nastavení expresních tlačítek)

#### Poznámky:

- A) Expresní tlačítka tabletu jsou navržena pro práci s US anglickými klávesnicemi. Tlačítka nemusí správně fungovat s klávesnicemi ostatních jazyků.
- B) Ve výchozím nastavení jsou expresní tlačítka tabletu rozložena jako standardní tlačítka ve Photoshopu. Tlačítka lze přizpůsobit tak, aby fungovala efektivně i v jiném programu.
- C) Musíte nastavit jedno expresní tlačítko z funkce Keys pro přepnutí na funkci dial.

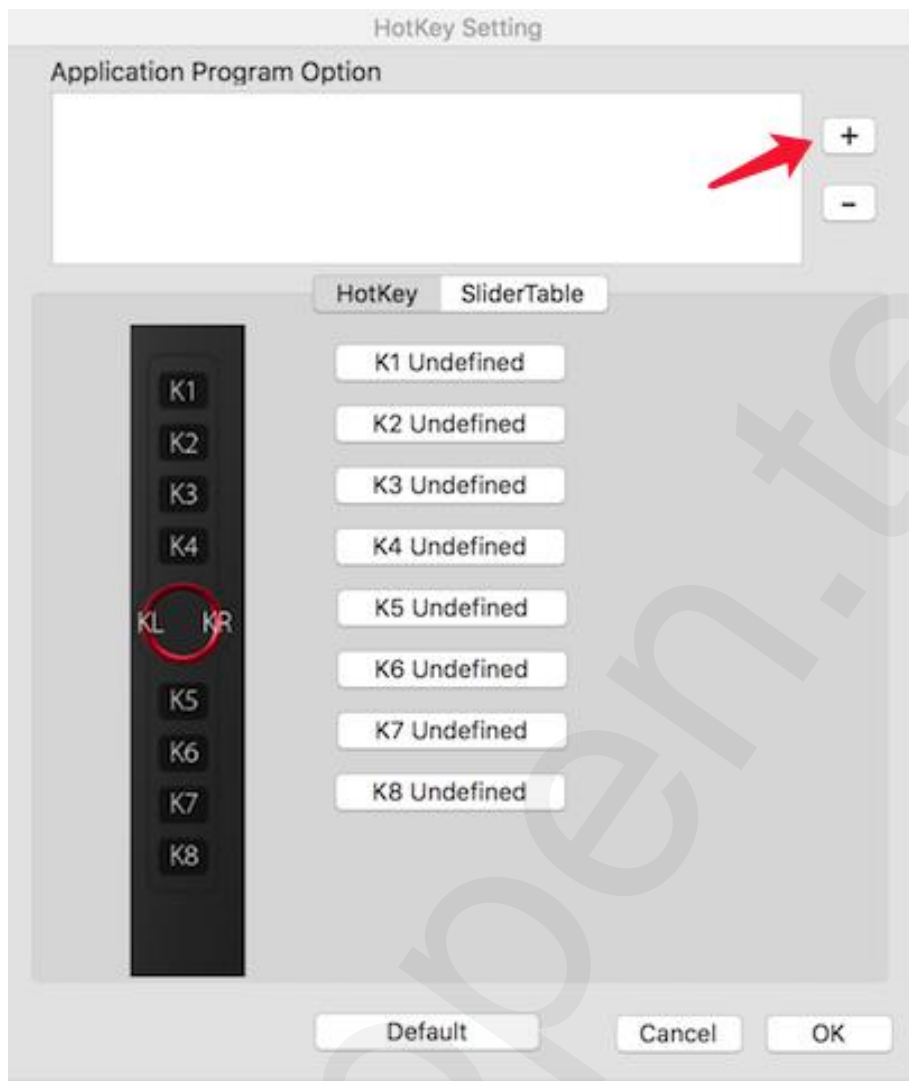


Na kartě **Express Keys** si můžete vybrat požadované funkce expresních tlačítek tabletu. Pomocí možnosti **Reset Customer Defined** (Obnovit zákazníkem definované) naprogramujete vlastní funkce tlačítek.

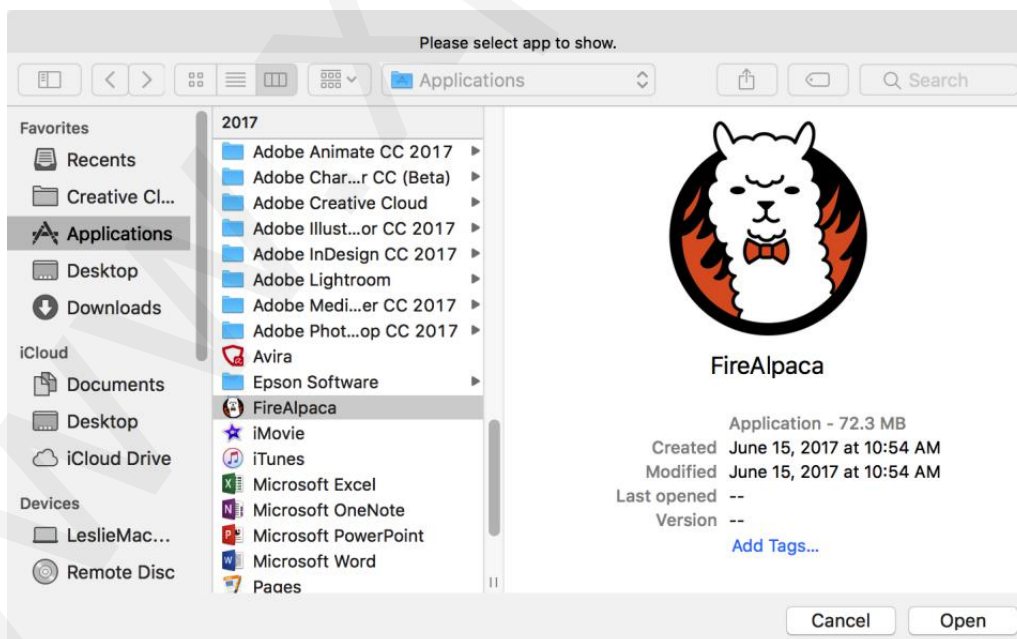


**Každé expresní tlačítko můžete nastavit pro jiný program.**

- 1) Kliknutím na tlačítko + přejděte na kartu **Please select app to show** (Vyberte aplikaci, kterou chcete zobrazit).

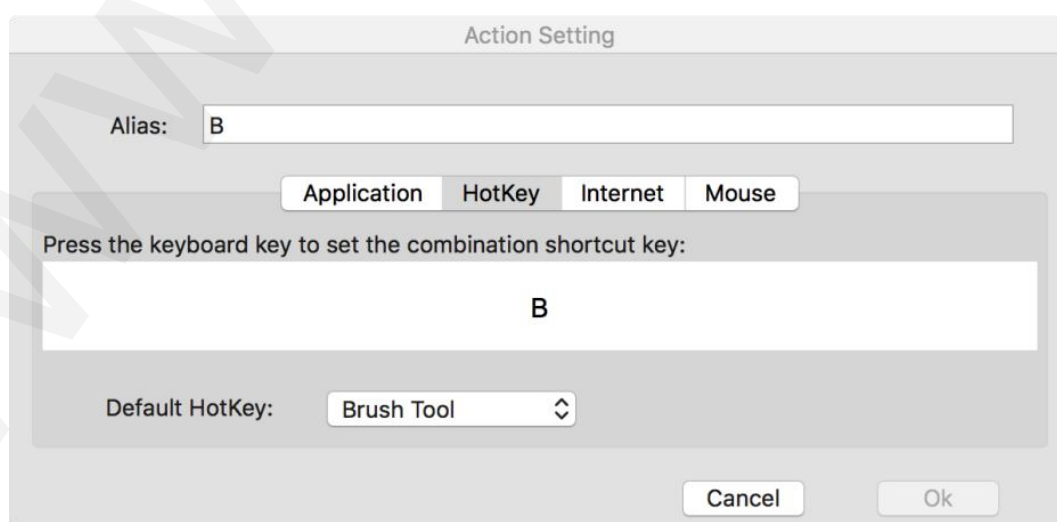
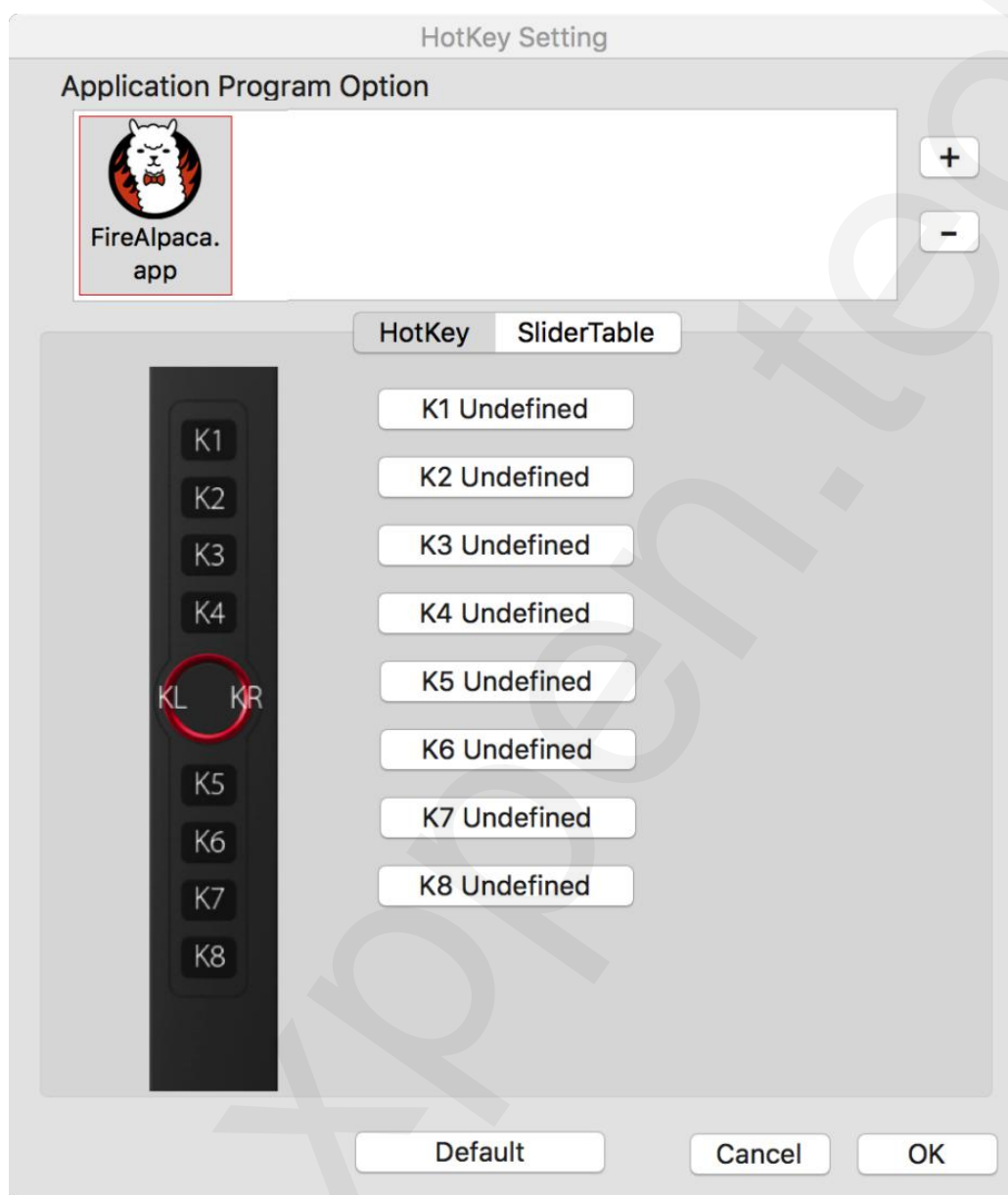


2) Váš výběr programu.





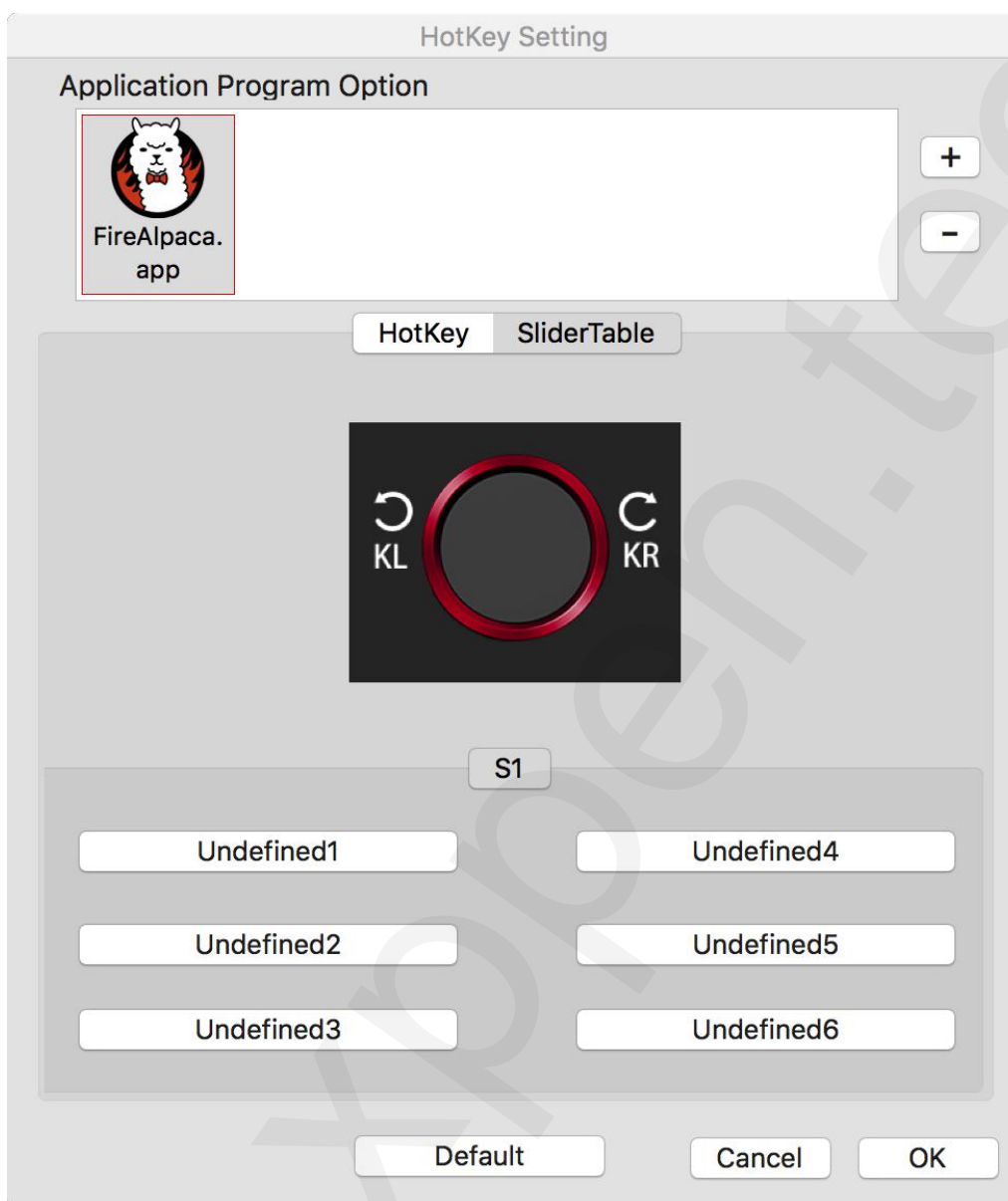
- 3) Vraťte se na kartu nastavení expresních tlačítek kliknutím na ikonu tabletu a poté upravte expresní tlačítka. Když jste hotovi, klikněte na tlačítko **OK** a opusťte nabídku nastavení tabletu.





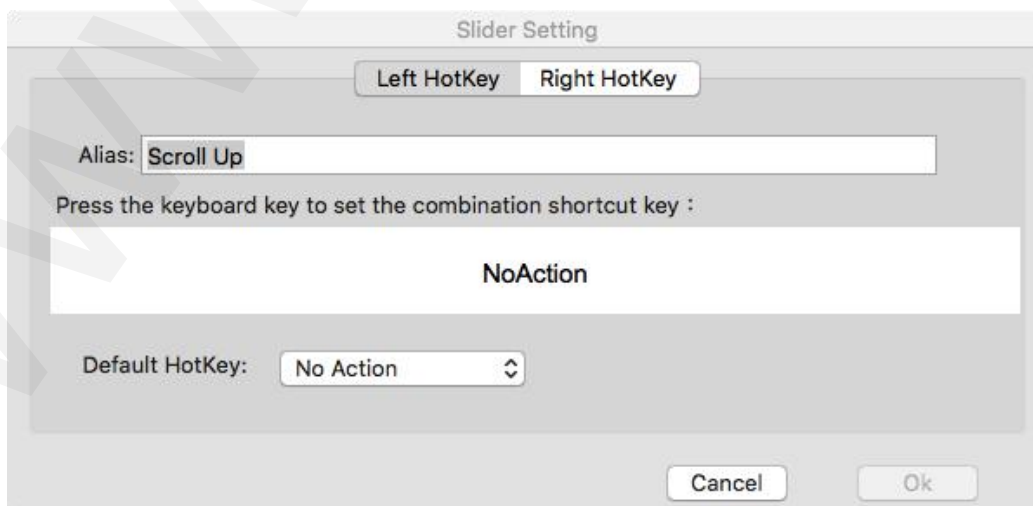
**Pro každý program můžete nastavit i otočný volič.**

1) Klikněte nejprve na ikonu programu a poté na kartu **Dial** (Otočný volič).



2) Klikněte na každou položku.

3) Na kartě nastavení můžete přiřadit pohyby otočného voliče doleva (**Left HotKey**) a doprava (**Right HotKey**) různým kombinacím kláves, jako např. **Ctrl +** nebo **Ctrl -**.

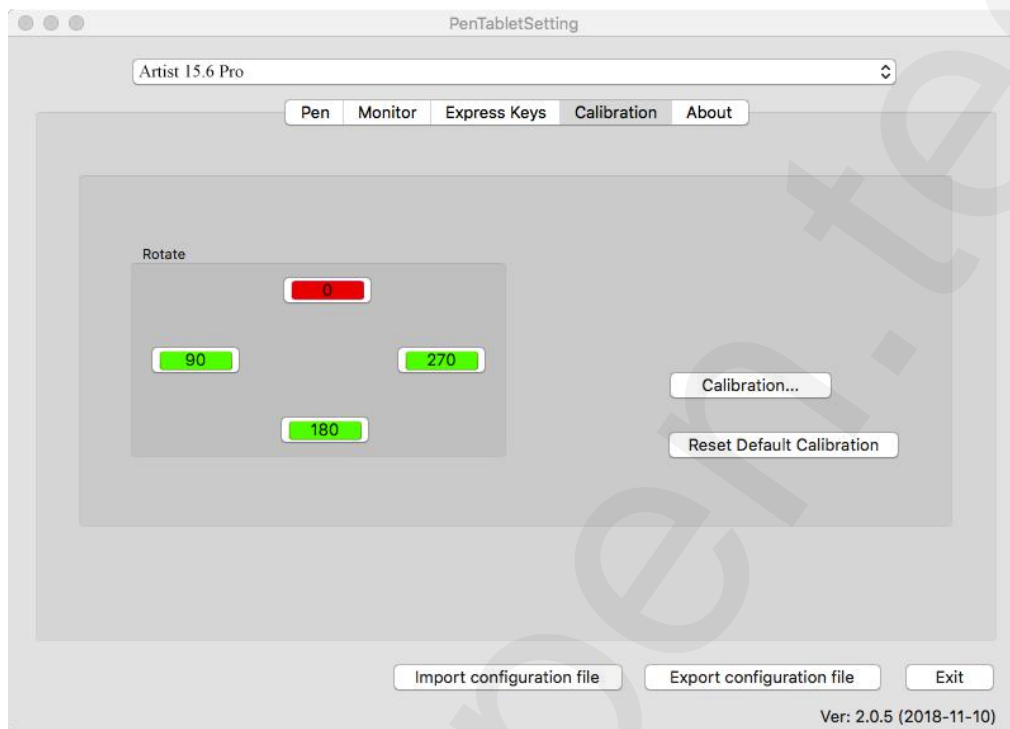


## 1.4 Kalibrace

Karta **Calibration** (Kalibrace) umožňuje kalibraci tabletu nebo otočení displeje.

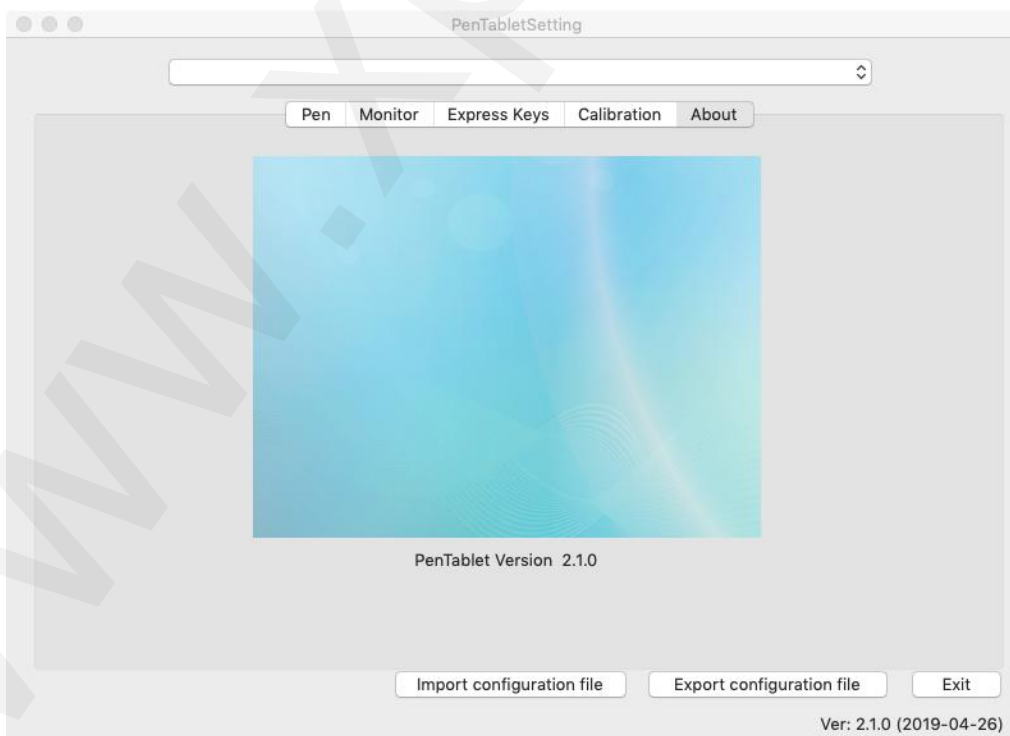
Chcete-li provést kalibraci, klikněte na **Calibration...** (Kalibrace...) a postupujte podle pokynů na obrazovce.

Na kartě **Rotate** (Otočení) můžete otáčet zobrazením displeje tabletu.



## 1.5 Karta About

Tato karta zobrazuje aktuální verzi softwaru ovladače.



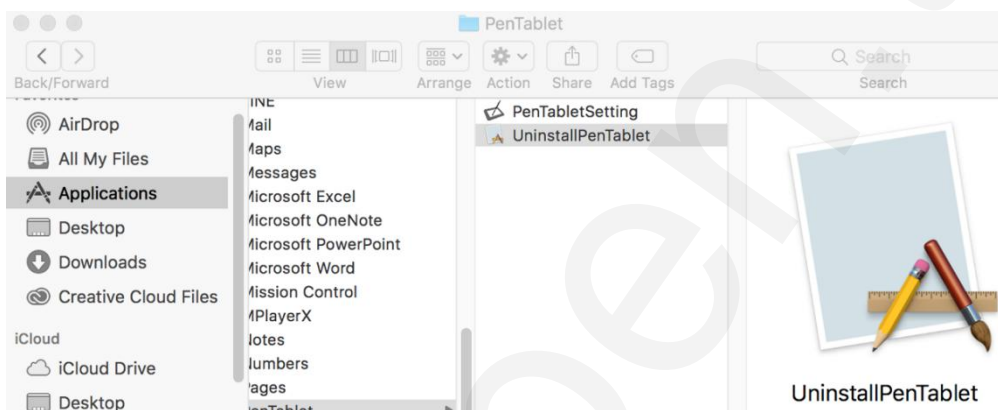
## V. Odinstalace ovladače

### Windows

V menu **Start** zvolte **Nastavení** → **Programy a funkce**. V seznamu vyhledejte **PenTablet**, klikněte na něj pravým tlačítkem myši a klikněte na **Odinstalovat**. Postupujte podle pokynů na obrazovce.

### Mac

Spusťte **Finder** → **Applications** → **Pen Tablet**, klikněte na **UninstallPenTablet** a postupujte podle pokynů na obrazovce.



### POZNÁMKA:

Při pokusu o reinstalaci ovladače tabletu **Artist 12 Pro**, **Artist 13.3 Pro** nebo **Artist 15.6 Pro** nezapomeňte po dokončení odinstalování restartovat počítač.

## VI. často kladené otázky


1) **Kde si mohu stáhnout nejnovější ovladač pro tablet Artist 12 Pro, Artist 13.3 Pro a Artist 15.6 Pro?**

Nejnovější verze ovladačů lze stáhnout z webových stránek ([www.xppen.tech/manual](http://www.xppen.tech/manual)).

2) **Nejde mi použít stylus k ovládání kurzoru.**

- Zapněte svůj tablet Artist 12 Pro, 13.3 Pro a 15.6 Pro a ujistěte se, že displej funguje.
- Odinstalujte a znovu nainstalujte ovladač a poté na hlavním panelu vyhledejte ikonu tabletu.
- Klikněte na ni a po spuštění v ní otestujte měřič tlaku stylusu.
- Pokud nemůžete otestovat tlak stylusu, opět odinstalujte ovladač a restartujte počítač. Zkontrolujte, zda jste přihlášen jako správce počítače.
- Tablety Artist 12 Pro, Artist 13.3 Pro i Artist 15.6 Pro podporují funkci plug and play. Před opětovnou instalací ovladače otestujte funkci stylusu. Pokud počítač reaguje, zakažte antivirový program a poté navštivte webové stránky XP-Pen a stáhněte si nejnovější ovladač.
- Po dokončení stahování rozbalte na **Plochu** soubor **.zip**. Ze složky spusťte instalační soubor **.exe** nebo **.pkg**.
- Spusťte nastavení tabletu a znovu vyzkoušejte, zda můžete využít tlak stylusu.

### 3) Jak zjistím, že ovladač Artist 12 Pro, 13.3 Pro a 15.6 Pro byl úspěšně nainstalován?

Po instalaci ovladače by měla být ikona ovladače Artist 12 Pro, 13.3 Pro a 15.6 Pro  vidět na systémové liště v pravé dolní části obrazovky (Windows OS) a na ploše. Dotyky stylusem budou ovládat kurzor a citlivost na jeho tlak bude v ovladači funkční.

### 4) Proč kreslicí program nereaguje na tlak stylusu?

- A) Ujistěte se, že kreslicí software může podporovat tlak stylusu.
- B) Ujistěte se, že máte nainstalovaný nejnovější ovladač.
- C) Otevřete nastavení tabletu a ujistěte se, že v něm můžete otestovat tlak stylusu.
- D) Aktivujte funkci **Windows Ink** a poté kliknutím na tlačítko **OK** ukončete program. Otevřete znovu software pro kreslení a otestujte tlak na stylus.
- E) Vezměte na vědomí, že XP-Pen tablety nejsou součástí kreslicího softwaru.

#### Distributor

Sunnysoft s.r.o.  
Kovanecká 2390/1a  
190 00 Praha 9  
Česká republika  
[www.sunnysoft.cz](http://www.sunnysoft.cz)