

Tab Ultra C

Uživatelský manuál



Obsah

1. Prohlášení o autorských právech.....	3
2. Podrobnosti o produktu	4
3. Bezpečnostní průvodce	6
4. Rychlý start.....	9
5. Systémové funkce	25
6. APLIKACE ONYX.....	33
7. Nastavení systému.....	100
8. Děkujeme za vaši podporu.....	116

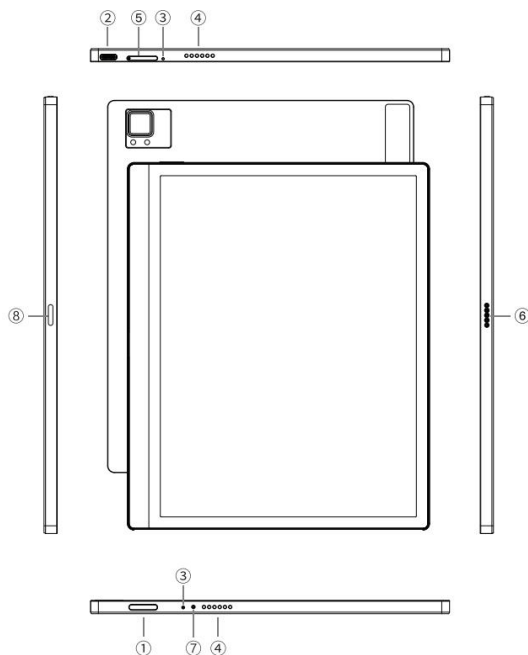
1. Prohlášení o autorských právech

Společnost Guangzhou Onyx International Inc. si vyhrazuje právo provádět změny specifikací produktu a obsahu obsaženého ve Stručném návodu k obsluze a uživatelské příručce bez předchozího upozornění.

1. Všechny obrázky knih v této příručce slouží pouze k zobrazení, nikoli předinstalované knihy;

2. Kvůli různým verzím softwaru mohou být některé funkce nebo rozhraní v rozporu s popisem v návodu.

2. Podrobnosti o produktu



- 1 Zapnutí
- 2 Port typu C
- 3 Mikrofón
- 4 Reproduktor
- 5 Slot pro TF kartu
- 6 Konektor k připojení klávesnice
- 7 Indikátor
- 8 Místo pro stylus

Specifikace produktu

Provozní Systém	Android 11
procesor	Osmijádrový 2,0 GHz
ROM	4GB LPDDR4X
Úložný prostor	128 GB
Velikost obrazovky	10,3 palce
Rozlišení	1872 x 1404 (227 ppi)
Dotek	Elektromagnetický a kapacitní dotyk
Přední světlo	Dvoubarevné přední světlo
Bezdrátový	WiFi (2,4G + 5G) Bluetooth (5,0)
baterie	6300 mAh
Rozměry	225 mm * 184,5 mm * 6,7 mm
Hmotnost	≤ 480 g
Porty	Type-C (podpora OTG)
Ostatní	Mikrofon, reproduktor, G-senzor
Provozní Teplota	0 °C - 50 °C

3. Bezpečnostní průvodce

Před použitím si přečtěte následující bezpečnostní pokyny. Pokud narazíte na nějaké technické potíže, kontaktujte prosím svého prodejce BOOX.



Ochrana křehké obrazovky

E-ink obrazovka je velmi křehká. Nenarážejte, nemačkajte, netlačte na obrazovku nebo ji nepouštějte z vysokého místa na tvrdý povrch. Pokud je obrazovka rozbitá, přestaňte ji prosím používat a požádejte o výměnu náš zákaznický servis nebo jiné kvalifikované odborníky. Nerozebírejte a nevyměňujte jej sami.



Kvalifikované příslušenství

Je povoleno používat pouze baterie, nabíječky a další příslušenství, které splňují bezpečnostní normy tohoto zařízení. Podrobnosti naleznete ve specifikacích produktu.

Použití nekompatibilního příslušenství může způsobit poškození zařízení na vaše vlastní riziko.



Uchovávejte mimo dosah silných magnetů/statické elektřiny

Uchovávejte mimo silné magnetické a elektrostatické prostředí, abyste předešli abnormálnímu zápisu na elektromagnetickou obrazovku nebo poškození jiných elektronických součástí.



Uchovávejte mimo dosah tekutin

Toto zařízení není vodotěsné. Nevystavujte jej vlhkému prostředí a nepoužívejte v dešti. Udržujte jej mimo dosah jakýchkoli korozivních kapalin.



Zařízení nerozebírejte

Baterii tohoto zařízení nelze vyměnit. Nerozebírejte jej prosím sami, aby nedošlo k poškození konstrukce nebo obrazovky.



Použití prostředí

Rozsah okolní teploty při používání tohoto zařízení je 0°C-50°C.

Nepoužívejte jej nepřetržitě v prostředí s vysokou nebo nízkou teplotou.

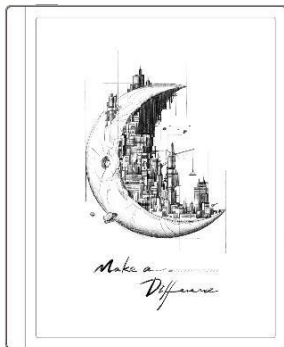
Neneseme odpovědnost za poškození nebo ztrátu dat v zařízení způsobenou abnormální činností člověka nebo neočekávanými okolnostmi, ani za jiné nepřímé ztráty tím způsobené.

Pokud potřebujete zařízení odeslat do servisu na opravu, zálohujte si prosím důležitá data sami. Neneseme odpovědnost za ztrátu dat způsobenou opravou nebo výměnou dílů nebo aktualizací systému.

4. Rychlý start

4.1 Zapnutí

Stiskněte a podržte tlačítko napájení po dobu 2-3 sekund. Když se indikátor rozsvítí, přejde do spouštěcího rozhraní. Počkejte, až přejde na domovskou obrazovku.

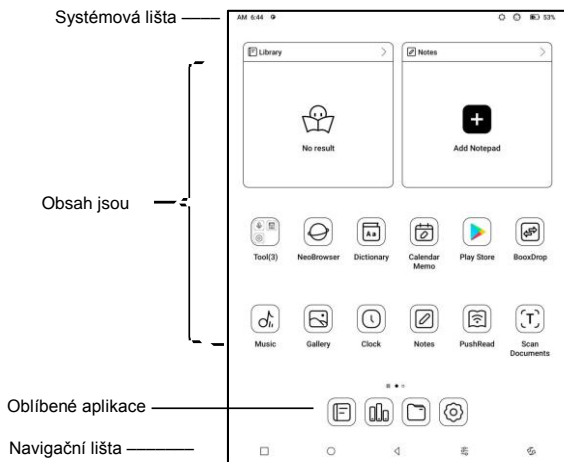


Poznámka: Pokud nemůžete zařízení zapnout, nabíjejte jej nejprve 20 minut a poté restartujte.

Počáteční nastavení

Provedte prosím kroky k dokončení počátečního nastavení, včetně jazyka systému, napájení, nastavení navigační lišty atd. Počáteční nastavení lze později změnit v Nastavení.

4.2 Domovská obrazovka

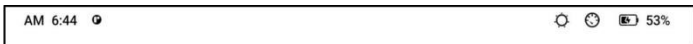


Systemová lišta

Oblast zobrazuje aktuální stav zařízení, včetně

Čas, upozornění, režim obnovení, Wi-Fi, stav baterie,

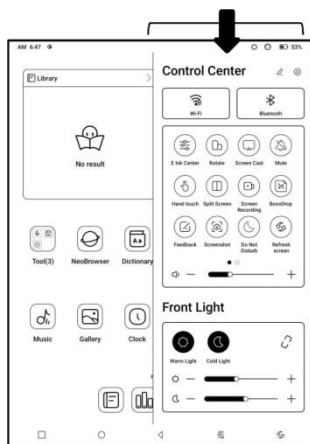
atd.



Ovládací centrum

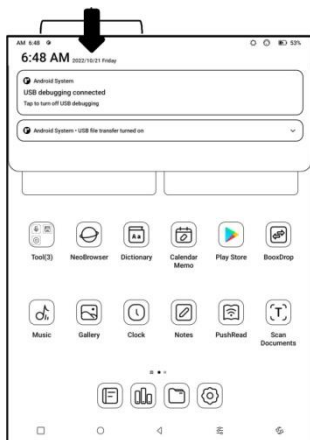
Vytáhnete jej z pravého
horního okraje dolů nebo
klepnutím rozbalte.

Klepnutím na ikonu „Upravit“ nahoře
upravíte funkce ovládacího centra.



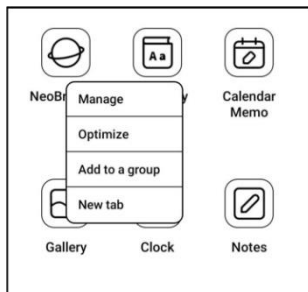
Centrum oznámení

Vytáhnete jej z levého
horního okraje dolů nebo
klepnutím rozbalte.

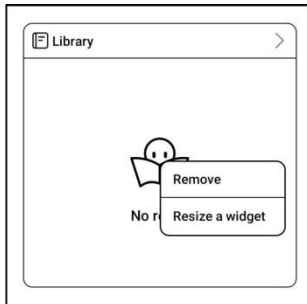


Oblast obsahu

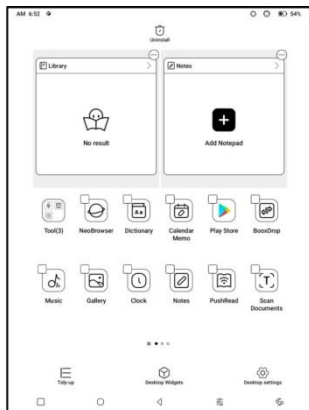
Klepnutím a podržením aplikace ji můžete posouvat po obrazovce, odinstalovat, optimalizovat, přidat do skupiny nebo získat přístup k některým rychlým funkcím podporovaným aplikací.



Klepnutím a podržením widgetu jej můžete přesunout, odebrat nebo změnit jeho velikost (Widget musí podporovat různé velikosti)

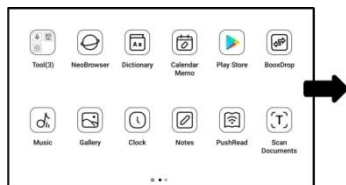


Klepnutím a podržením prázdné oblasti po dobu 2 sekund vstoupíte do stavu úprav plochy. Zde můžete spravovat nastavení plochy, udělat pořádek v aplikacích na obrazovce a přidat na plochu widgety.



Přidání dalších ploch

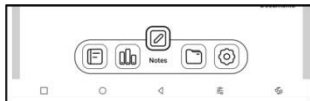
Po zaplnění aktuální plochy se při instalaci nové aplikace automaticky přidá druhá plocha. Můžeš



také dlouze stisknout a přetáhnout libovolnou ikonu na další stránku ručně.

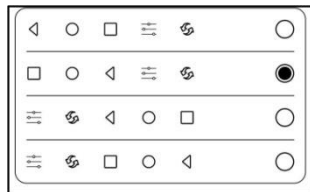
Oblíbené aplikace

Dlouhým stisknutím můžete aplikace přetáhnout, přidat nebo odstranit. Může být přidáno až 6 aplikací.



Navigační panel (výchozí)

K dispozici jsou čtyři možnosti kombinací. Můžete si vybrat preferovanou možnost.



C1: Zpět / Domovská obrazovka /

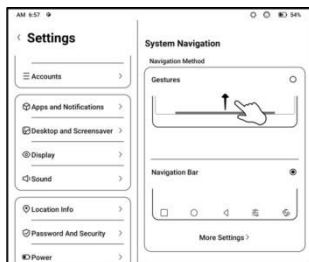
Multitask / E-Ink Centrum / Obnovení

C2: Multitask / Domovská obrazovka / Zpět / E-Ink Centrum /

Obnovení

Gesta

Přejděte do Nastavení/Systemém navigace, na kterou chcete přejít pomocí gest.

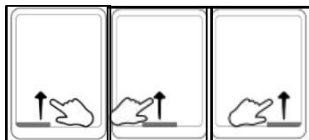


Prizpůsobte si gesta

Dole (výchozí):

Multitask, domovská obrazovka,

E-ink Centerum



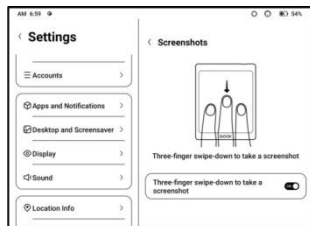
Ze strany (výchozí): Zadní strana



Prizpůsobte si gesta svým vlastním preferencím.

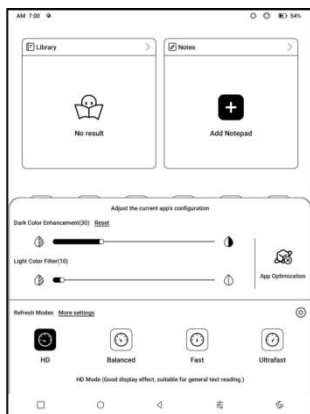
Další gesto

Přejetím třemi prsty dolů pořídíte snímek obrazovky. Toto gesto je ve výchozím nastavení povoleno. Chcete-li ho zakázat, přejděte do Nastavení / Nastavení systému / Snímky obrazovky.



4.3 E-ink Centrum (optimalizace aplikací)

Lze jej vyvolat z ovládacího centra nebo přejetím zesponu nahoru. Tato funkce se používá hlavně k optimalizaci efektu zobrazení aplikací třetích stran na zařízeních E Ink. Když je vyvolána aplikace, optimalizovaná konfigurace se použije pouze na tuto aplikaci.



Obnovovací režimy

Pro různé aplikace můžete přednastavit různé režimy obnovení nebo je později změnit. K dispozici jsou čtyři režimy obnovení:

HD:Dobrý efekt zobrazení, vhodný pro obecné čtení textu.

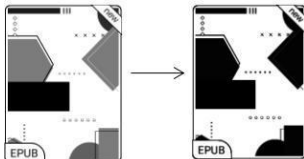
Vyvážený: Silnější duch, vhodný pro rychlé procházení obrázků a textu.

Rychlý: Velká ztráta detailů, vhodné pro procházení webových stránek.

Ultrarychlý:Větší ztráta detailů, vhodné pro přehrávání videí.

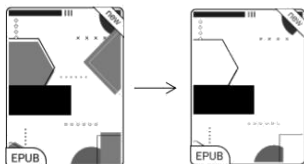
Vylepšení tmavých barev

Můžete prohloubit tmavší barvu stránky na černou (což se obecně používá ke zvýraznění barvy popředí), nebo světlou stránku, kterou je třeba ztmavit - jako jsou barevné ikony, nebo špatně naskenované soubory PDF.



Filtr barev světla

Pomocí filtru můžete změnit světlé barevné stránky na bílou. Filtr se obecně používá k vybělení barvy pozadí.

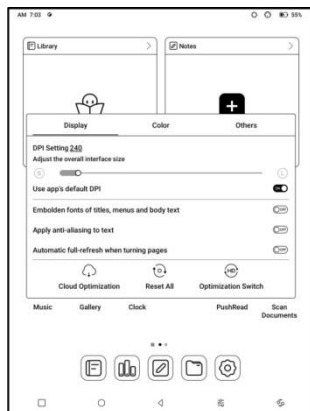


Více nastavení

Prizpůsobte si další nastavení optimalizace pro lepší uživatelský zážitek. Přejděte do E Ink Centrum/Optimalizace aplikací nebo dlouze stiskněte ikonu aplikace a vyberte „Optimalizovat“.

Displej

DPI: Můžete upravit velikost rozhraní aplikace. Výchozí hodnota je 350DPI. Pokud jsou některé aplikace (například Kobo) upraveny na minimální hodnotu a okraje jsou stále oříznuté, přepněte zpět na původní hodnotu DPI aplikací.



Cloudová optimalizace: Pokud některé aplikace byly optimalizovány. Získejte optimalizaci jediným kliknutím po připojení k internetu.

Obnovit vše: Všechna nastavení optimalizace budou resetována.

Přepínač optimalizace: Po jeho vypnutí budou některé optimalizační efekty zrušeny, ale konfigurace nebude resetována.

Barva

Přidání tahů do textu

Některý text může být neviditelný kvůli odbarvení pozadí.

Přidáním tahů do textu můžete text znovu zviditelnit.

Doporučená hodnota: 1.

Barva pozadí

Jde o vybělení velké plochy barvy pozadí. Toto nastavení se doporučuje používat společně s vylepšením textu a barvami ikon.

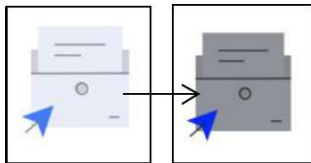
Jinak text a malé ikony na pozadí nebudou viditelné.

Barva ikony

Obecně se jedná o ztmavení barev některých malých barevných ikon v nabídce.

Barva obalu

Tato volba ztmaví barvy velkých ikon na obalu.



Velikost textu webové stránky

Toto je pro vestavěné rozhraní WebView. Pokud je nastavení DPI neplatné, můžete zkusit upravit velikost písma webové stránky.

Barva textu webové stránky

Když bělení nefunguje, můžete zkusit upravit barvy webové stránky.

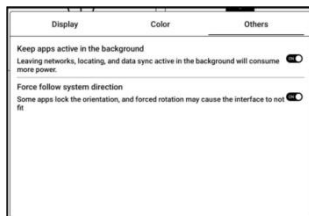
Zvýraznit text webové stránky

Pokud některá písma nelze zvýraznit, můžete zkusit zvýraznit text webové stránky.

Ostatní

Udržujte aplikace aktivní na pozadí

To platí pro aplikace, které nepřetržitě běží na pozadí, jako jsou: různá oznámení, budíky, stahování. Spuštěné aplikace můžete vypnout.



Vynucená rotace zobrazení obrazovky

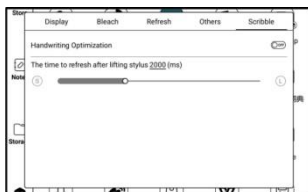
Některé aplikace mohou uzamknout směr zobrazení obrazovky.

Pokud daná aplikace nemůže sledovat rotaci obrazovky, lze použít vynucené rotace zobrazení.

Vynucené otáčení může způsobit, že se některá rozhraní nebudou zobrazovat normálně, což souvisí s návrhem dané aplikace. U takových aplikací se doporučuje vypnout nucené otáčení a použít původní směr;

Náčrtní tužka (podporuje pouze některé aplikace)

Toto nastavení se vztahuje pouze na aplikace s funkcemi rukopisu a slouží k optimalizaci rychlosti psaní rukou. Aktuálně jsou



podporovány pouze aplikace: OneNote, Evernote a WPS.

Doba obnovení po zvednutí stylusu: Rukopis se obnoví v nastaveném čase poté, co přestanete psát. Obnovení se vztahuje na nastavení aplikace, jako jsou typy, šířka a citlivost na tlak.

Když probíhá obnovování rukopisu, nemůžete pokračovat v psaní. Pokračovat v psaní lze až po dokončení obnovení.

Pokud potřebujete nepřetržitě zapisovat, abyste omezili přerušení způsobené obnovováním, můžete nastavit delší dobu obnovování;

Dotyk rukou může způsobit přerušení ručního psaní. Doporučuje se zakázat dotyk rukou, aby se omezily náhodné doteky na plátno, které by způsobovaly problémy.

5. Systémové funkce

5.1 Promítání/zrcadlení obrazovky

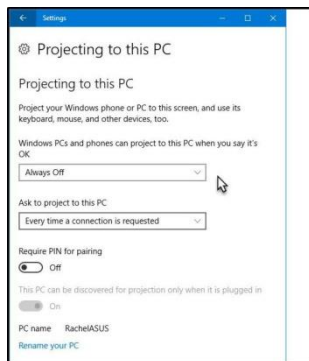
5.1.1 Tato funkce podporuje pouze Windows 10 nebo vyšší.

Nepodporuje Win 7/XP a MacBook.

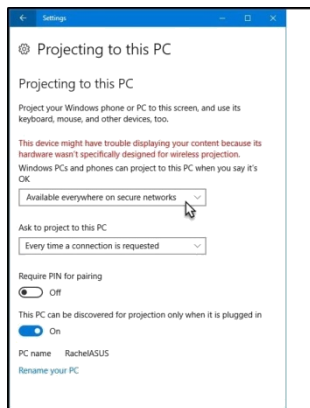
5.1.2 Ujistěte se prosím, že využívaný počítač podporuje funkci screencast/promítání obrazovky. Můžete to zkontrolovat v nastavení systému počítače: Promítání na tento počítač.

Věnujte prosím pozornost 4 souvisejícím nastavením, která ovlivní výsledky vyhledávání počítače na straně zařízení Boox a potvrzení žádosti o připojení.

Počítač podporuje
odesílání obrazovky



Počítač nepodporuje
obsazení obrazovky



5.1.3 Ujistěte se, že váš počítač a zařízení BOOX jsou připojeny ke stejné bezdrátové wifi síti.

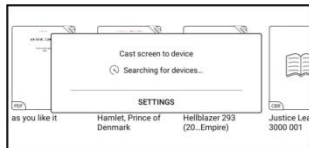
Pokud je počítač připojen k Wi-Fi přes bezdrátovou síťovou kartu, ověřte, zda je podporována funkce promítání obrazovky/screencast

Některé konfigurace počítačů a bezdrátové síťové karty tuto funkci nepodporují.

5.1.4 Na vašem zařízení BOOX vyberte Screencast/promítání obrazovky z rozbalovací nabídky seznamu systému/Ovládacího

centra. Poté se spustí automatické vyhledávání a po nalezení se zobrazí název počítače.

5.1.5 V okně vyhledávání vyberte nalezený počítač. Pokud existuje více počítačů, vyberte ze seznamu počítač, do kterého chcete promítat.



5.1.6 Po výběru počítače, do kterého chcete promítat, se na vašem počítači zobrazí upozornění, zda chcete přijmout požadavek na promítání.

5.1.7 Jakmile to přijmete, vaše zařízení BOOX a počítač se automaticky propojí - obrazovka bude úspěšně zrcadlena.



Pokud se na obrazovce zobrazí „Nelze zobrazit chráněný obsah na tomto zařízení“, může být připojení neúspěšné. Prosím



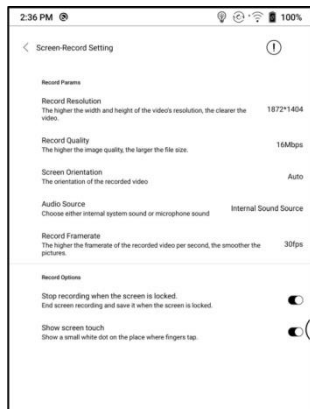
odpojte zařízení a znovu požádejte o připojení k promítání obrazovky.

5.1.8 Pro ukončení promítání obrazovky, znovu klepněte na systémovou lištu zařízení – Screencast/Promítání obrazovky a vyberte „odpojit“. Počítač nemůže odpojit připojení.

Pokud počítač podporuje promítání obrazovky, ale nemůže přijmout požadavek, restartujte počítač a zkuste se znovu připojit. Zkontrolujte také, zda Váš počítač není nastaven na odmítnutí požadavku. (Viz krok 2).

5.2 Záznam obrazovky

Dlouhým stisknutím ikony nahrávání obrazovky přejděte do nastavení nahrávání obrazovky. Zde můžete přizpůsobit rozlišení, kvalitu záznamu, orientaci obrazovky, zdroj zvuku, snímkovou frekvenci atd.



Pokud používáte nahrávání obrazovky poprvé, doporučujeme nejprve upravit příslušná nastavení.

Klepnutím na ikonu Nahrávání obrazovky otevřete widget pro nahrávání. Klepnutím na ikonu Start zahájíte nahrávání a klepnutím na ikonu Zavřít nahrávání zastavíte.

Po dokončení nahrávání se zobrazí miniatura, která vám umožní přehrát nebo sdílet zaznamenané video.

Klepnutím a podržením widgetu nahrávání jej přetáhnete.

Widget nahrávání se do videa nezaznamená.

Po aktivaci nahrávání obrazovky bude widget nahrávání neustále plavat na obrazovce. Můžete vytvářet různé nahrávky.

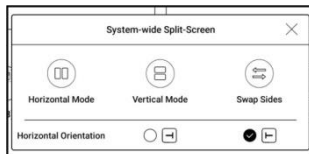
Klepnutím na X jej úplně zavřete.

Formát záznamu je MP4. Cesta uložení je

Uložiště/Videa/Captures

5.3 Rozdělená obrazovka

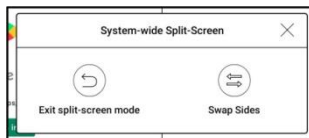
Když je aplikace otevřená, spusťte funkci výběrem Split Screen (rozdělená obrazovka) z Ovládacího Centra. Rozdělená obrazovka



podporuje dokumenty, poznámky, a další aplikace. Rozdělenou obrazovku nelze spustit ze systémového rozhraní.

Poznámka: Zda aplikace podporuje rozdělenou obrazovku, závisí na aplikaci samotné. Pokud aplikace nepodporuje rozdělenou obrazovku, kontaktujte vývojáře.

V režimu rozdělené obrazovky je nově otevřená aplikace sekundární obrazovkou. Můžete vybrat, zda chcete vyměnit strany a ukončit režim rozdělené obrazovky.



V režimu rozdělené obrazovky pouze aplikace na hlavní obrazovce podporují nastavení. Nastavení na sekundární obrazovce se neprojeví.

V rozdělené obrazovce se nastavení zobrazení projeví v obou aplikacích.

6. APLIKACE ONYX

6.1 Knihovna

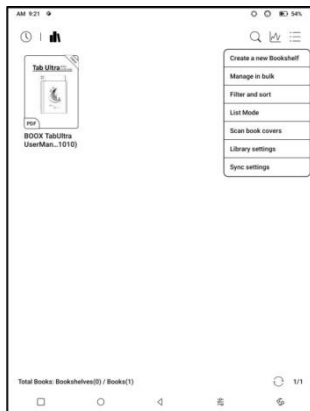
Knihovna zobrazuje pouze podporované formáty. Ve výchozím nastavení se zobrazují miniatury obálek knih. Všechny e-knihy jsou seřazeny podle času vytvoření.

V pravém horním rohu Knihovny můžete vyhledávat knihy, vytvářet dílčí knihovny, spravovat knihy hromadně, kontrolovat statistiky

čtení, provádět filtrování a řazení, přepínání mezi režimy

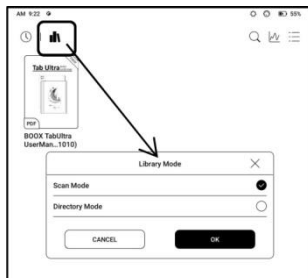
Obálka a Seznam, skenování obálek knih, správa

synchronizace a ostatní nastavení knihovny.



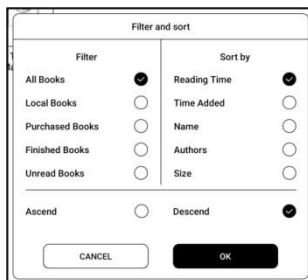
Režim knihovny

Ve výchozím nastavení knihovna automaticky kontroluje všechny podporované soubory pod určenými cestami pro ukládání. Klepnutím na ikonu přepnete do režimu adresáře, který zobrazí všechny podporované dokumenty podle adresářové struktury v Úložišti.



Filtrovat a třídit

Je možné třídit soubory podle zvoleného filtru. Výchozí nastavení – použité na všechny e-knihy – je řazení podle poslední doby čtení v sestupném pořadí.



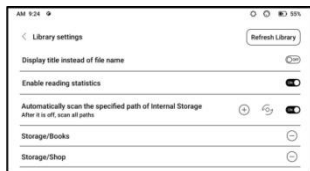
Nastavení knihovny

Zde můžete zvolit zobrazení názvu

místo názvu souboru,

aktivovat/deaktivovat statistiku

čtení nebo zvolit místo skenování.



Výchozí místo skenování/prohledávání je: Knihy, Obchod a

Uložiště. Místo skenování můžete přizpůsobit a zvolit automatické skenování zadané cesty.

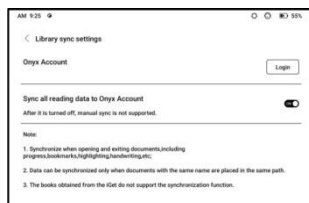
Poznámka: V následujícím případě budou některé dokumenty po obnovení knihovny z knihovny odstraněny. Zdrojové soubory můžete zkontrolovat v místě pro ukládání.

1. Dokumenty se otevřely přímo z jiné cesty, která se není skenována v úložišti.

2. Dokumenty, které nejsou skenovány po změně výchozí cesty skenování.

Nastavení synchronizace

Přes Onyx Cloud můžete synchronizovat průběh čtení a data napříč zařízeními. Tato funkce je ve výchozím nastavení zapnutá. Pokud nechcete synchronizovat



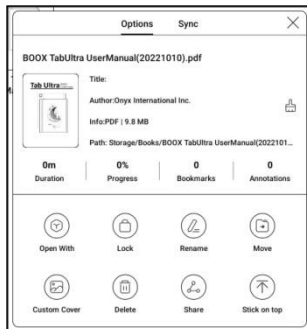
čtení dat všech dokumentů, můžete tuto funkci vypnout.

Pokud nechcete synchronizovat data čtení některých dokumentů, dlouze stiskněte obálky jejich knih, přejděte do Nastavení synchronizace a vypněte jejich synchronizaci jednotlivě.

Poznámka: V současné době lze do cloudu synchronizovat pouze data čtení. Zdrojový dokument nelze synchronizovat do cloudu. Pro synchronizaci je třeba přidat dokumenty do stejné cesty na různých zařízeních.

Rezervovat nemovitost

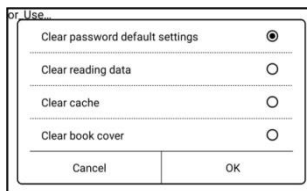
Dlouhým stisknutím obálky knihy můžete zkontrolovat informace související s knihou, včetně názvu, autora, formátu, velikosti, průběhu čtení, podrobností o knize, Otevřít pomocí, Uzamknout, Přejmenovat, Přesunout, Vlastní obálka, Smazat a Sdílet.



Ukládání: klepnutím na cestu k uložení přejdete na skutečné místo uložení.

Vymazat nastavení

Můžete vymazat heslo, data o čtení, mezipaměť a obálku knihy.



Vymazat výchozí nastavení hesla

Vymažte pouze výchozí nastavení uzamčených dokumentů nebo dokumentů s jejich vlastními hesly, přístupová hesla nevymažete.

Vymazat data o čtení

Všechny osobní údaje vybrané knihy budou vymazány. Po vymazání nelze data obnovit. Tuto akci prosím provádějte opatrně!

Uzamčení souboru - zámek

Uživatel zde může přidat heslo k uzamčení každého souboru za účelem ochrany proti přečtení.

Heslo se používá k otevření souboru,

ale vztahuje se pouze na zařízení, ve kterém bylo vytvořeno.

Pokud zkopírujete a exportujete soubor do jiných zařízení nebo aplikací, heslo bude neplatné.

The screenshot shows a dialog box titled "Add Password". It contains the following elements:

- Two radio button options: "Use Fingerprint Password" (selected) and "Use Numeric Password".
- Two text input fields: "Please Enter Password: Please enter a 4 to 8 digit" and "Confirm Password: Please enter the Password again".
- A checked checkbox: "Use this Password Setting by default".
- A notice: "Notice: The Password cannot be reset without login of Onyx Account (Mobile or E-Mail)".
- Two buttons at the bottom: "Cancel" and "OK".

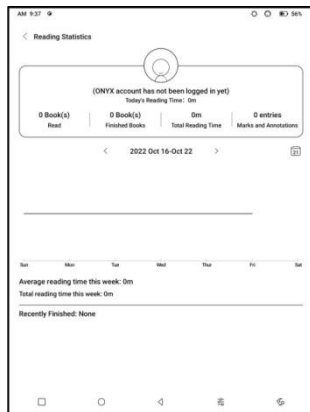
Digitální heslo podporuje nastavení pouze jednoho hesla. Po prvním nastavení digitálního hesla jej nemusíte znovu nastavovat, pokud digitální heslo používáte pro jiné dokumenty. K ostatním dokumentům je potřeba pouze přidat zámky.

Heslo pro čtení nelze získat. Pokud zapomenete heslo pro čtení, můžete heslo obnovit pouze prostřednictvím účtu Onyx (přes přihlášení nastaveného mobilního telefonu a zvoleného a e-mailu).

Pokud toto heslo používáte ve výchozím nastavení, můžete heslo přidat přímo do jiných dokumentů po jeho prvním nastavení. V tomto případě nemusíte pokaždé přidávat zámky.

Čtení statistik

Toto shrnuje vaše osobní statistiky čtení, včetně dnešní doby čtení, přečtených knih, dokončených knih, celkové doby čtení, zvýraznění a anotací.



Průměrná doba čtení v tomto týdnu je založena na 7 dnech a vypočítává průměrnou denní dobu čtení v tomto týdnu.

Klepnutím na Značky a poznámky přejdete na stránku Moje poznámky a klepnutím na libovolnou knihu v části Nedávno dokončené knihy knihu otevřete.

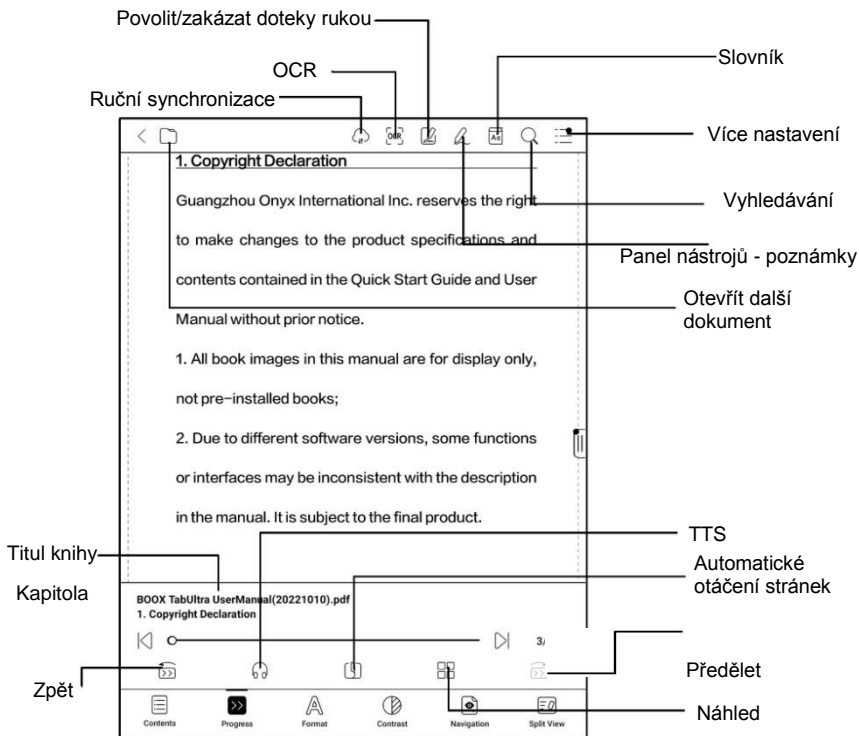
Pokud se nepřihlásíte ke svému Onyx účtu, statistiky budou uchovávány lokálně.

Pokud nechcete používat statistiku čtení, můžete ji vypnout v Nastavení knihovny. Po jejím vypnutí se ikona statistiky čtení v knihovně již nebude zobrazovat

6.2 Čtení

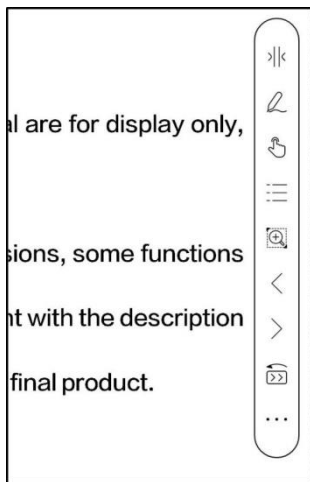
Klepnutím na střed obrazovky vyvolejte nabídku čtení.

Můžete přepínat mezi více dokumenty a vybírat související funkce.



Plovoucí panel nástrojů

Ve výchozím nastavení je plovoucí panel nástrojů sbalený k pravému okraji. Když je rozbalený, dlouze stiskněte lištu nástrojů a můžete jej přetáhnout na libovolné místo na obrazovce. Lze jej rozložit i do stran, aby se zabránilo zakrývání textu během čtení. V případě potřeby jej vyvoláte přejetím doleva nebo doprava od okrajů obrazovky.



Při přibližování/zoomování v PDF automaticky přidejte ikonu Posouvání a ikonu Obnovit (obě jsou ve výchozím nastavení vypnuté), aby vám pomohly spravovat zvětšený dokument.

Když je stránka rozdělena do několika sloupců, jediným klepnutím otočíte každý sloupec a klepnutím na virtuální tlačítka otočíte celou stránku.

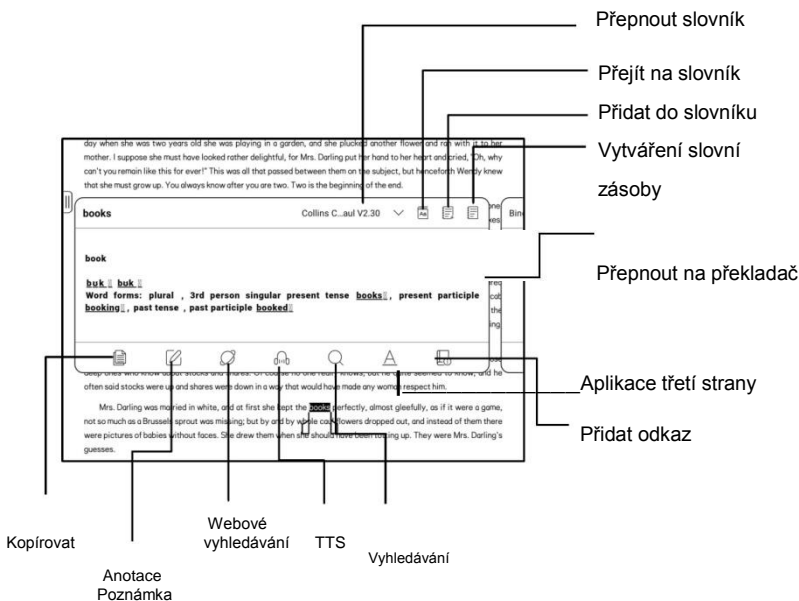
Slovník

Dlouhým stisknutím slova vyvoláte dialogové okno slovníku.

Můžete přepínat mezi různými slovníky. Z rozevřacího seznamu vyberte ten, který chcete.

Tato funkce vyžaduje instalaci slovníků. Pokud nemáte

nainstalovaný slovník, nemůžete vyhledávat slova. Klepnutím na libovolnou oblast mimo dialogové okno slovníku jej opustíte.



OCR-Optické rozpoznávání znaků (Beta Verze)

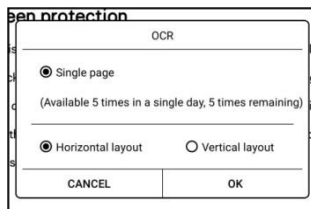
Je podporováno rozpoznávání pouze stránek ve formátech obrázků PDF, CBR, CBZ, DJVU a PNG. Pokaždé lze rozpoznat pouze jednu stránku.

Výběr správného rozložení

(horizontální nebo vertikální

rozložení) může zlepšit

přesnost rozpoznávání. Dlouhým stisknutím textu můžete přidat anotaci a vyhledávací slovník na rozpoznané stránce.



Pokud nejste přihlášení ke svému účtu ONYX, můžete rozpoznávat 5x denně. Pokud jste přihlášení ke svému účtu ONYX, můžete rozpoznávat 10x denně.

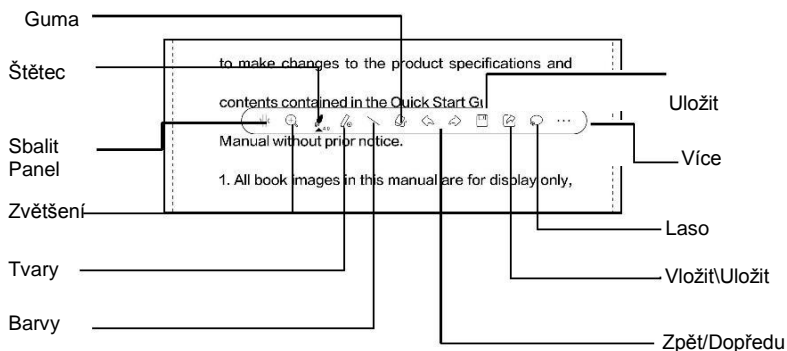
Pokud některý rozpoznávaný text není přesný, můžete text opravit v dialogovém okně poznámky (původní text v obrázku se nezmění).

Stránky rozpoznané pomocí OCR mají značku rozpoznání v pravém horním rohu a rozpoznané stránky lze zobrazit v záložce adresáře, která je vhodná pro rychlé vyhledání a přeskokování; Dalším klepnutím na ikonu rozpoznávání vymažete obsah OCR;

Náčrtní tužka – panel nástrojů

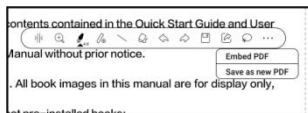
Plovoucí panel nástrojů Náčrtní tužky můžete dlouze stisknout a přetáhnout po obrazovce. Stylus je standardně ve stavu ručního psaní a můžete jej zapnout/vypnout v horní liště nástrojů.

Panel nástrojů Náčrtní tužky je třeba vyvolat prostřednictvím nabídky čtení ve spodní části nebo vyvolat ze skládacího plovoucího panelu nástrojů.



Vložená data PDF

Ručně psané poznámky v PDF budou vloženy do originálních dokumentů, když ukončíte



dokument. Můžete je otevřít, zobrazit a upravit pomocí jiných aplikací, jako je Adobe Acrobat, WPS a Chrome na vašem PC. Můžete je také kopírovat do jiných zařízení BOOX a prohlížet nebo upravovat.

Vložit PDF: Ručně psané poznámky můžete vkládat do originálních dokumentů.

Uložit jako nový PDF: umožňuje exportovat nový soubor PDF a uchovávat původní soubory.

Dokumenty jiné než PDF nepodporují vkládání dat. Na svém BOOXu můžete pouze kontrolovat a upravovat příslušná data.

Změna názvu dokumentu neovlivní existující data.

PDF dokumenty s vloženými daty

1. Změna názvu dokumentu, kopírování nebo přesunutí místa uložení neovlivní rozpoznávání vložených dat PDF
2. Když jsou soubory PDF s vloženými daty rozděleny do více souborů PDF pomocí jiných nástrojů na PC, nové soubory budou identifikovány jako různé soubory a nebudou importovat vložená data.
3. Když jsou soubory PDF s vloženými daty upravovány a ukládány pomocí jiných nástrojů na PC, soubory budou identifikovány jako různé soubory a nebudou importovat vložená data.
4. Když sloučíte více dokumentů PDF do jednoho, nový dokument bude jiný a nebude importovat vložená data.

Poznámka: Pokud je váš BOOX ve stavu ručního psaní, když je připojen k PC přes USB, odpojte prosím USB připojení, aby se

zajistila normální aktualizace dat. Po uložení souborů PDF můžete BOOX znovu připojit k počítači přes USB.

Dokumenty PDF bez vložených dat

Když je otevřen nový dokument PDF, systém automaticky detekuje a importuje existující lokální data podle ID dokumentu a cesty uložení.

Pokud například odstraníte dokument 123.pdf s vloženými daty z místního úložiště a poté vrátíte původní dokument 123.pdf bez dat zpět, mohou nastat následující scénáře:

1. Když jej uložíte do stejného souboru jako předchozí dokument, vložená data budou automaticky importována.
2. Pokud je vrátíte zpět do jiné cesty uložení, stávající vložená data nebudou importována.
3. Pokud změníte název souboru a vrátíte jej zpět do stejné cesty

pro ukládání, stávající vložená data nebudou importována.

4. Pokud do stejné cesty uložení vložíte jiný soubor s názvem 123.pdf, stávající vložená data nebudou importována .

Rozpoznávání rukopisu

Ve výchozím nastavení je vypnuto.

Chcete-li to povolit, přejděte do

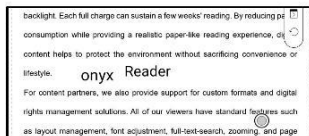
Nastavení - Nastavení rozpoznávání

rukopisu. Pro ručně psané

poznámky a nakreslené tvary

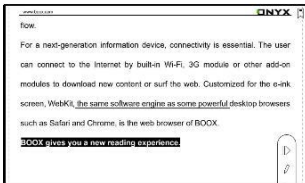
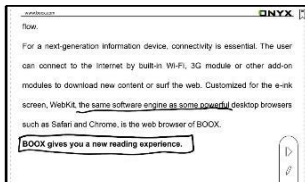
poklepejte na rukopis, který bude

převedeny na tištěný text a standardní tvary.



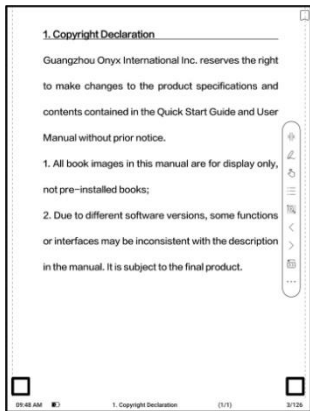
Ručně psané poznámky a nakreslené tvary do 0,5 cm a rovné čáry do 0,3 cm budou považovány za jednu oblast rozpoznávacího obsahu.

Vzdálenost větší než výše bude považována za odlišné oblasti obsahu rozpoznávání.



Klepněte na levý a pravý dolní roh na obrazovce pro otáčení stránek

Pokud je povoleno odmítnutí dotyku dlaně, můžete tuto funkci aktivovat v Nastavení/Nastavení rozpoznávání rukopisu. Po aktivaci můžete stránky otáčet klepnutím na levý a pravý dolní roh pomocí stylusu.



Nabídka čtení dole (PDF)

Nabídka obsahuje Obsah, Průběh, Formát, Kontrast, Navigaci a Rozdělené zobrazení

Obsah

Tato sekce obsahuje TOC,

Záložky, Anotace a

Rukopis.

TOC podporuje 3-úrovňovou strukturu. Aktuální stránka je v obsahu podtržena. Klepnutím na každý obsah přejdete na

odpovídající stránku. Klepnutím na libovolnou oblast mimo rozhraní Obsah ukončíte.



Záložky

Při čtení knihy můžete klepnutím na ikonu Záložka v pravém horním rohu uložit aktuální stránku do záložek. Chcete-li stránku zrušit, klepněte na ikonu znovu.

Zkontrolujte všechny záložky v Obsah/Záložka. Klepnutím na jednotlivé záložky přejdete na odpovídající stránku. Zde můžete také smazat záložky.

Anotace

Veškerý zvýrazněný, podtržený a anotovaný obsah se zobrazí v Obsahu/poznámkách. Zde můžete kontrolovat, upravovat a mazat veškerý relevantní obsah.

Klepnutím na každý obsah přejdete na odpovídající stránku.

Veškerý obsah v rámci Anotace lze exportovat ve formátu txt.

Výchozí cesta pro uložení exportovaného obsahu je Storage/note/ soubor se stejným názvem jako původní dokument.

Obsah můžete také exportovat do aplikací poznámek třetích stran. Chcete-li spárovat aplikace třetích stran, přejděte do Nastavení systému/Účty (v současnosti je podporován pouze Dropbox).

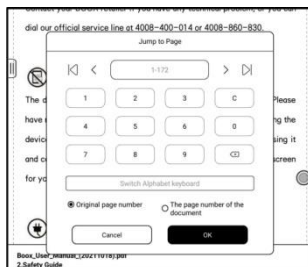
Rukopis

Všechny stránky s ručně psanými poznámkami jsou zobrazeny v Obsah/Rukopis. Příslušné stránky můžete zkontrolovat a odstranit. Klepnutím na ikonu miniatury každé stránky přejdete na odpovídající stránku. Všechny stránky s ručně psanými poznámkami lze exportovat do obrázků PNG. Výchozí cesta pro uložení exportovaného obsahu je Úložiště/poznámka/ soubor se stejným názvem jako původní dokument.

Rychlý přesun

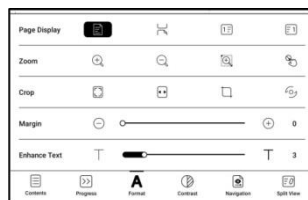
Zde se zobrazuje název kapitoly aktuálního dokumentu (pokud není uveden název kapitoly, zobrazí se název dokumentu), číslo pokračující stránky, předchozí/následující kapitola, číslo stránky, automatické otáčení stránek, opakování a zpět atd.

Klepnutím na číslo stránky se zobrazí dialogové okno Přejít na stránku. Zadejte číslo stránky kterou chcete, abyste přešli na příslušnou stránku.



Můžete vyhledávat vestavěná čísla stránek dokumentů PDF. (Vlastní čísla stránek)

Zobrazení stránky: přepínat mezi režimem jedné stránky, režimem dvou stránek 1 a režimem dvou stránek 2. Režim dvou stránek podporuje pouze zobrazení na šířku.



Zvětšení: Můžete přiblížit/oddálit celou stránku, přiblížit oblast ohraničenou nebo přiblížit libovolnou oblast stažením prstů.

Oříznutí: Klepnutím na příslušné funkce automaticky oříznete všechny prázdné oblasti nebo prázdné oblasti pouze vlevo a vpravo nebo oblast ohraničení.

Okraj: Okraj který chcete zachovat při automatickém oříznutí. Můžete jej upravit na požadovanou velikost.

Ve stavu přiblížení, když přiblížená stránka přesahuje plochu obrazovky, můžete stránku přetáhnout a zkontrolovat různé oblasti. Jediným klepnutím přepnete pouze podstránky. Klepnutím na virtuální tlačítka otočíte celou stránku.

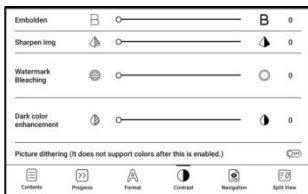
Kontrast

Zvýraznit: lze použít pouze na text

v PDF

Vyostření obrázku:

- dokáže zostřit snímky.



Vybělení: lze použít pro vybělení světlých obrázků nebo pozadí stránek.

Vylepšení tmavých barev: aplikuje tmavší zobrazení buď na celé stránky, nebo pouze na text.

Rozklad obrazu: Optimalizace efektu zobrazení obrázků pomocí barevných přechodů.

Navigace

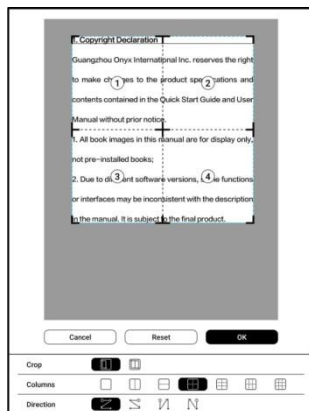
Tato část obsahuje možnosti; komiksový režim, režim článku, přeformátování a další vlastní nastavení. Naskenované PDF můžete oříznout, rozdělit do sloupců a nastavit jeho pořadí procházení.

Další nastavení

Oříznout: Můžete ručně oříznout prázdný okraj v režimu jedné stránky nebo dvou stránek.

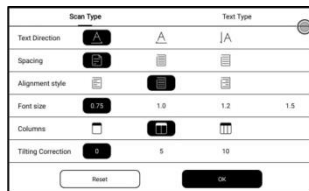
Sloupce: Rozdělte aktuální dokument do různých sloupců.

Nastavte pořadí čtení rozdělených sloupců



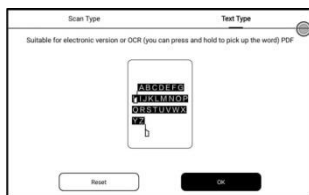
Reflow/Přeformátování

Přeformátování je dostupné pouze pro dokumenty PDF/DJVU/CBR/CBZ.



Přeformátujte naskenované dokumenty

Přeformátování umožňuje uživatelům dále přizpůsobit rozvržení dokumentů, včetně: Mezery mezi řádky, Okraje, Směr textu, Velikost písma, Sloupce a Korekce náklonu.

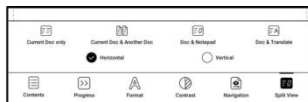


Rozdělená obrazovka

Můžete zvolit rozdělení

dokumentů vertikálně

nebo



vodorovně do dvou oken. Strany dvou rozdělených oken můžete zaměnit.

Pouze aktuální dokument: Zobrazí 2 různé stránky aktuálního dokumentu současně.

Aktuální dokument a další dokument: Zobrazí aktuální dokument

a zároveň další dokument.

Oba dokumenty jsou zcela nezávislé. Uživatelé mohou stránky otáčet a ukládat.

Menu dolní lišty

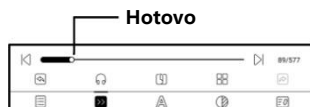
Nabídka obsahuje TOC, průběh, formát a rozdělení obrazovky.

Podporované formáty EPUB \ TXT \ MOBI \ AZW3

Modul V2

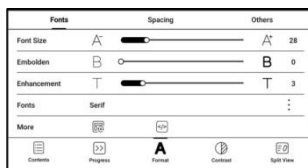
Některé formáty (ePub\mobi\azw3\txt\word\jeb\html) ve výchozím nastavení používají modul V2. Přejděte do Nastavení čtení/Další nastavení a přepněte na NeoReader V2. Modul V2 podporuje původní rozvržení dokumentu, včetně písma, řádkování, okrajů, grafické sazby, odsazení atd. Po přepnutí modulu V2 se dokument automaticky zavře a při opětovném otevření souborů se použije modul V2. Pokud potřebujete přepnout zpět do NeoReaderu, můžete zrušit modul V2 a znovu otevřít dokument. Modul V2 nepodporuje synchronizaci dat z NeoReaderu, jako jsou záložky, anotace a ručně psané poznámky.

Po přepnutí na V2 nebo úpravě fontu a mezer je třeba dokument znovu ostránkovat. Průběh stránkování můžete zkontrolovat v části Menu>Průběh. Po načtení ukazatele je stránkování dokončeno. Po dokončení stránkování můžete přetažením ukazatele přeskakovat stránky.



Formát

Písma: Zde můžete importovat vlastní písma a použít je. Svá písma uložte do úložiště/písma. Když otevřete dokument, budou fonty našteny. Nastavení, jako je velikost písma, typ písma, kontrast,



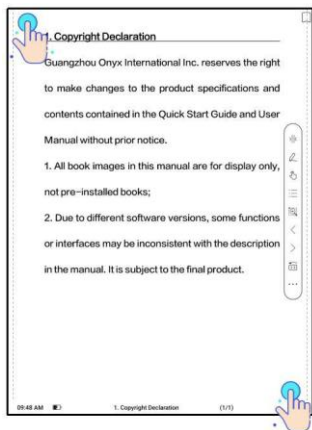
tučné písmo, mezery fungují pouze na nově otevřených dokumentech, ale nefungují na dokumentech otevřených před nastavení.

Pokud chcete obnovit původní formát dokumentu, můžete klepnout na ikonu Obnovit původní formát.

Snímek obrazovky

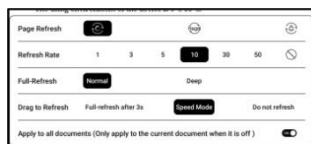
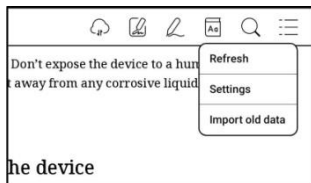
Klepnutím na dva rohy (zobrazené na obrázku) na obrazovce současně pořídíte snímek obrazovky (formát PNG). Tato funkce je dostupná pouze na stránce čtení.

Snímek obrazovky lze uložit do místního úložiště nebo sdílet skenování QR kódu. Cesta k uložení je: Storage\Screenshots



Obnovení (zobrazení)

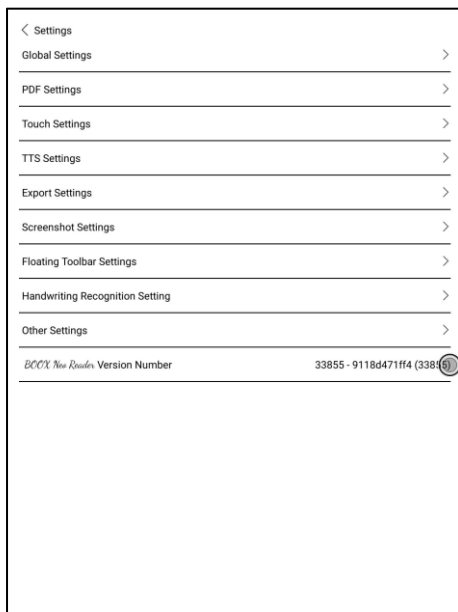
Klepnutím na nabídku možností v pravém horním rohu můžete vybrat možnost Obnovit (zobrazení) a další související nastavení.



Výchozí nastavení úplného obnovení obrazovky je normální. Lez také zvolit obnovení tmavé, které je obecně doporučeno pro dokumenty s velkým množstvím obrázků a tmavším pozadím, aby se během čtení omezilo vytváření stínů po zobrazení předchozích stránek.

Nastavení

K dispozici jsou obecná nastavení, dotyková nastavení, nastavení TTS, nastavení exportu, nastavení snímku obrazovky, nastavení plovoucího panelu a název verze.



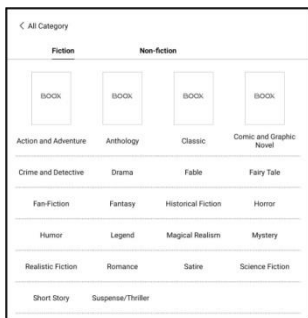
6.3 Obchod

Obchod nabízí e-knihy ve veřejné edici zdarma z internetu.



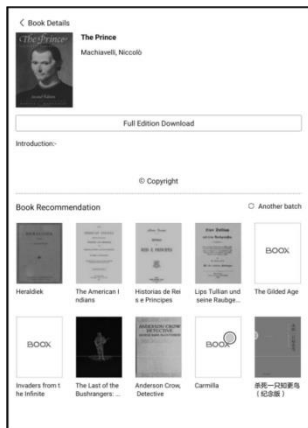
Kategorie

Knihy lze zobrazit podle různých kategorií.



Detail knihy

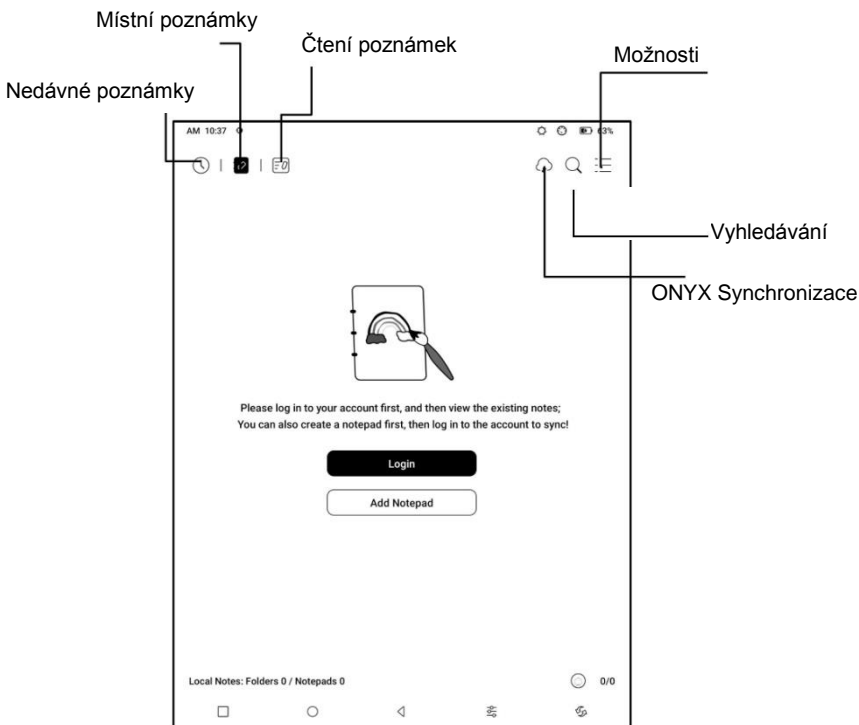
Kliknutím na ikonu knihy otevřete její popis a konkrétní informace o knize. Chcete-li knihu stáhnout, klikněte na „ Stáhnout celou verzi“ a poté jí můžete zobrazit v knihovně.



6.4 Poznámky

Zahrnují možnosti: Nedávné poznámkové bloky, Místní poznámkové bloky a Poznámky ke čtení.

Nedávné poznámkové bloky zahrnují 12 poznámkových bloků, které byly nedávno otevřeny, včetně místních poznámkových bloků a čtení poznámek.



Cloudová synchronizace ONYX (hromadná)

Cloudová synchronizace poznámek vyžaduje přihlášení k účtu Onyx

Když otevřete existující poznámkový blok, poznámky se načtou z cloudu. Když poznámkový blok zavřete, poznámky se synchronizují do cloudu. Seznam poznámkového bloku a obsah jsou synchronizovány. Synchronizace obsahu poznámkového bloku může trvat déle. Počkejte prosím dokud nebude synchronizace dokončena. Synchronizované poznámky můžete zkontrolovat v aplikaci BOOX Assistant nebo push.boox.com.

Synchronizace poznámkového bloku (individuální)

Dlouhým stisknutím krytu poznámkového bloku se zobrazí dialogové okno Vlastností pro kontrolu stavu synchronizace.



Pokud dojde k problému se synchronizací, klepněte na ikonu synchronizace a znovu synchronizujte. Funkci synchronizace pro jednotlivé poznámkové bloky můžete vypnout. Funkci synchronizace všech poznámkových bloků můžete také vypnout v nabídce Nastavení synchronizace.

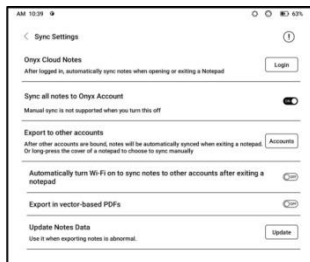
Ostatní možnosti

Zahrnují nastavení synchronizace poznámek, filtrování, řazení vytvořit složku, koš a nastavení.

Nastavení synchronizace

Cloudová synchronizace ONYX

Poté, co se přihlásíte k účtu Onyx, budou poznámky automaticky synchronizovány do Onyx Cloud, když otevřete a zavřete poznámkový blok.



Nebo můžete ručně klepnout na ikonu Synchronizovat a synchronizovat poznámky. Funkci synchronizace lze vypnout v Nastavení synchronizace.

Synchronizace s jinými účty (export)

Zařízení nabízí export poznámek na jiné účty. Po spárování synchronizační aplikace třetí strany k vašemu BOOXu se poznámky automaticky synchronizují s aplikací, když zavřete poznámkový blok.

Synchronizace aplikací třetí strany je jednosměrný export. Své poznámky můžete exportovat ve formátu PDF nebo PNG do aplikace třetí strany, ale nemůžete je synchronizovat zpět do vašeho BOOX. Není třeba se přihlašovat ke svému Onyx účtu.

Možnosti

Možnosti nastavení zahrnují:

obecná nastavení pro poznámky, včetně kalibrace stylusu, zálohování a obnovení, nastavení jazyka rozpoznávání AI, nastavení hesla, zobrazení stopy mazání... atd.



Zálohování a obnovení

Podporuje zálohování a obnovu poznámek pouze v zařízení, ale nepodporuje zálohování do cloudu.

Poznámka: Akce Obnovit obnoví záložní data, která nahradí aktuální data. Prosím buďte opatrní.

Nastavení hesla

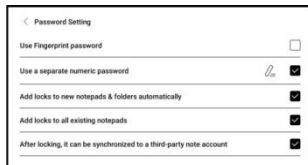
Toto heslo platí pouze pro poznámkové bloky v aplikaci

Poznámky. Heslo se neřídí

poznámkovými bloky. Jednotlivé

poznámkové bloky nemohou mít

samostatná hesla.



Když je heslo nastaveno, je použitelné pro všechny poznámkové bloky. Můžete odebrat heslo pro jednotlivé poznámkové bloky a také poznámkový blok znovu uzamknout nastaveným heslem.

Při použití samostatného číselného hesla můžete zvolit automatické přidávání zámků k novým poznámkovým blokům. Pokud tuto možnost odškrtnete, nově vytvořený poznámkový blok nebude uzamčen nastaveným heslem. Zámek musíte přidat ručně. Když je poznámkový blok chráněn heslem, na jeho obalu se nezobrazí miniatura vašich poznámek.

Můžete dlouze stisknout kryt poznámkového bloku, aby se zobrazily Možnosti pro přidání zámku do poznámkového bloku nebo jej odemknutí.

Rozhraní poznámkového bloku

Když opustíte poznámkový blok, vaše poznámky se automaticky uloží. Poznámky můžete také ručně ukládat.

Klepnutím na číslo stránky můžete přejít na další stránky.

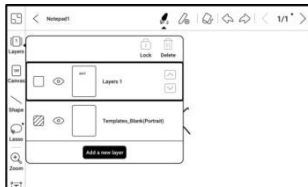


Boční panel nástrojů si můžete přizpůsobit podle svých preferencí.

Panel nástrojů v horní části nelze měnit.

Vrstvy/Layers

Umožňují 5 vlastních vrstev, úpravu jejich pořadí a skrytí.



Skryté vrstvy nebudou zobrazeny v exportovaném dokumentu a nebudou rozpoznány AI převodem. Když je vrstva zamknutá, nepodporuje žádné úpravy.

Šablony

Šablonu lze přidat pouze do vrstvy

Šablona, kterou nelze odstranit.

Nastavení šablony zahrnuje

Proporcionální měřítko, původní

spojení obrazu, roztažení na celou

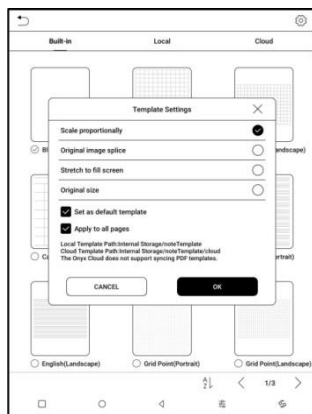
obrazovku a původní velikost.

Doporučuje se začít psát

poté, co určíte, kterou šablonu použít, abyste předešli

nesprávnému umístění poznámek, pokud změníte šablonu poté,

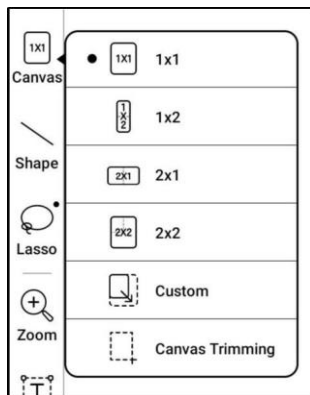
co začnete psát.



Plátno

Výchozí velikost plátna je 1x1, stejná jako velikost obrazovky.

Velikost plátna můžete upravit na 1x2, 2x1 nebo 2x2 (max), nebo upravit velikost plátna přetažením plátna.

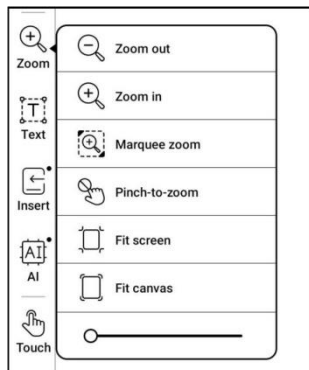


Pomocí levého horního rohu jako základny můžete plátno prodloužit tažením plátna doleva nebo dolů. Když přepnete z velkého plátna na malé plátno, váš rukopis mimo oblast plátna se nezobrazí, ale zůstane zachován.

Když přepnete na velké plátno, můžete znovu vidět skryté poznámky. Ořezávání plátna automaticky ořízne prázdnou část plátna tahem na základě polohy krajních tahů.

Přizpůsobit plátno obrazovce

Když je velikost plátna větší než 1x1, můžete si poznámky zobrazit pomocí možnosti Přizpůsobit obrazovce nebo Přizpůsobit plátnu v části Lupa na panelu nástrojů.



Přizpůsobit plátno

Plátno se automaticky roztáhne, aby vyplnilo obrazovku. Když je větší než obrazovka, můžete plátno dlouze stisknout a přetáhnout, abyste zobrazili skryté poznámky.

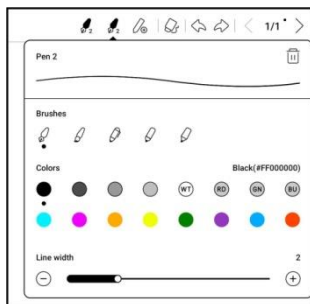
Přizpůsobit obrazovce

Plátno je oddáleno, aby se vešlo na celou obrazovku. Šedá oblast není zapisovatelná.

Štětce

Můžete přidat 5 vlastních štětců.

U každého štětce můžete nastavit typ, barvu a šířku čáry. Dvojitým klepnutím na ikonu rozbalíte sekundární nabídku a získáte další možnosti.



Guma

Po použití gummy je potřeba přepnout zpět na štětec, abyste mohli pokračovat v psaní. Když se rozhodnete vymazat všechny poznámky, automaticky se přepne zpět na štětec.

Laso

Pomocí nástroje Laso můžete vybrat

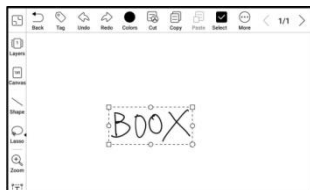
libovolný obsah v poznámkovém

bloku. Po výběru poznámek, které

chcete, se můžete rozhodnout přidat

značky, měnit barvy, kopírovat,

vkládat, mazat, přibližovat a přesouvat vybrané poznámky.



Značky

Pomocí nástroje laso můžete

vybrat libovolné poznámky a přidat

značky, které mohou přidat

identifikátory k vybraným

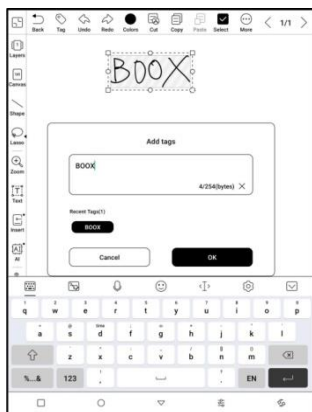
poznámkám pro rozpoznání

vyhledávání. Ke každému

vybranému obsahu lze přidat až 5

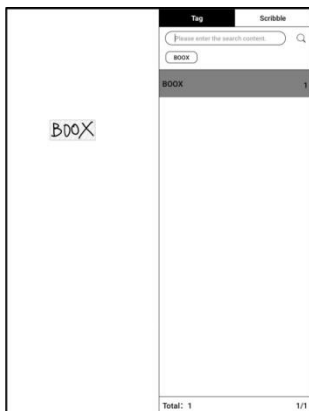
značek (obrázky, tvary, nahrávky..)

ostatní přílohy nepodporují přidávání značek.



Hledat značky

Seznam vyhledávání standardně zobrazuje všechny značky. Některé značky můžete zobrazit filtrováním.



Správa značek

Štítek je globální funkcí a všechny poznámkové bloky sdílejí stejné štítky. Přejděte do Možnosti/Správa značek a zkontrolujte všechny značky. Když značku odstraníte, odpovídající poznámky nebudou odstraněny.

Vkládání textu

V režimu vloženého textu můžete k psaní používat klávesnici. Textové pole lze posouvat. Možné je měnit velikost písma a řádkování, zvýrazňovat písma, podtrhávat, kreslit kurzívou a mazat text.

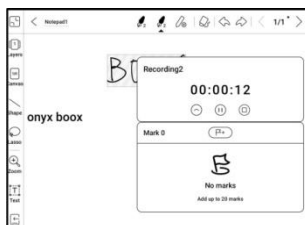


Vkládání další přílohy

Můžete vkládat nahrávky, obrázky, přílohy, odkazy na další stránku v poznámkovém bloku a odkazy na externí webové stránky.

Vkládání záznamníku

Během nahrávání nebo přehrávání nahrávky můžete přidat značky .



Značky nahrávání:

Během nahrávání můžete k nahrávkám přidávat značky.

Klepněte na každou značku a přeskočte na odpovídající místo.



Vkládání obrázku

Můžete vložit místní obrázek, přesouvat, přibližovat a kopírovat vložené obrázky. Pomocí nástroje laso vyberte vložený obrázek a znovu jej upravte.

Vkládání přílohy

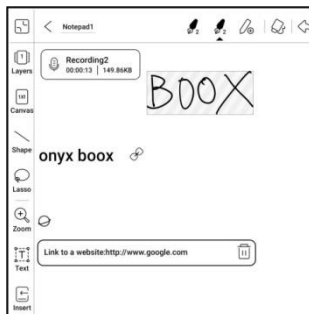
Můžete vložit přílohu o velikosti až 20 MB. Vložené přílohy lze synchronizovat do cloudu spolu s poznámkovými bloky.

Vkládání odkazu na stránku

Do poznámkového bloku můžete vložit odkaz na jinou stránku. Klepnutím na odkaz přejdete na příslušnou stránku.

Vkládání odkazu na web

Můžete vložit odkaz na externí webové stránky. Klepnutím na odkaz otevřete příslušnou webovou stránku.



Rozpoznávání AI (rozpoznávání textu)

Převeďte ručně psané poznámky na text. Ve výchozím nastavení je k dispozici angličtina a čínština. Jiné jazyky vyžadují stažení jazykového balíčku.

Převedený text lze přímo vložit na aktuální stránku.



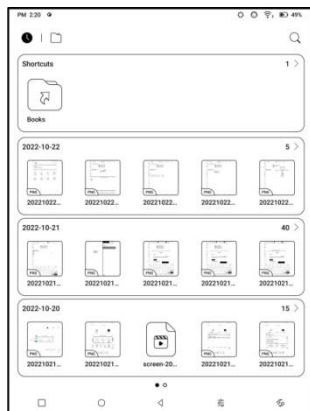
Chcete-li převést všechny ručně psané poznámky na aktuální stránce, můžete si vybrat buď původní rozložení, nebo rozložení přeformátované.

Obsah převedený pomocí AI se synchronizuje na základě původního ručně psaného obsahu. Pokud se ručně psaný obsah změní, obsah bude znovu převeden, když zahájíte další konverzi.

6.5 Uložiště

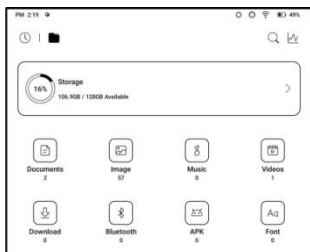
Nedávné soubory

Zde najdete zástupce a poslední soubory. Poslední soubory jsou standardně seřazeny podle času v sestupném pořadí a automaticky seskupeny podle data.



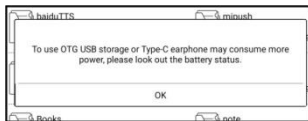
Úložný prostor

Tato část obsahuje umístění souborů a kategorie. Všechny soubory jsou automaticky seřazeny do různých kategorií podle typu, ale původní umístění úložiště souborů se nemění.



Externí úložné disky (funkce OTG)

Toto zařízení podporuje externí disky typu C s funkcí OTG. Po vložení disku, bude disk



automaticky rozpoznán a načten jako úložiště. Zařízení OTG vyžadují napájení a zvýší spotřebu baterie.

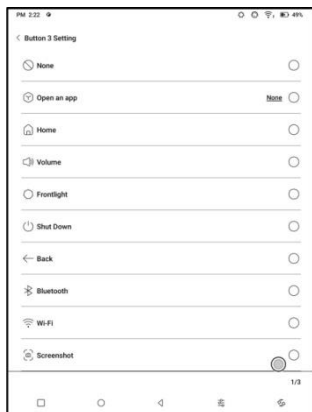
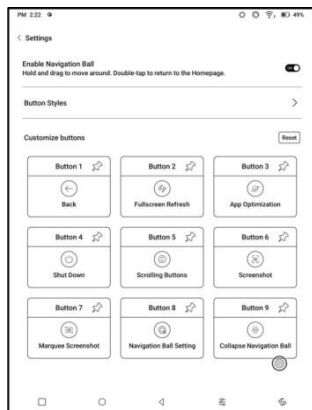
Upozornění na nedostatek úložného prostoru

Ujistěte se, že ponecháváte alespoň 300 MB úložného prostoru pro normální běh systému a uložení příslušných dat. Když je úložiště menší než 300 MB, na systémové liště se zobrazí ikona upozornění „nedostatek úložiště“.

6.6 Kruhové menu/ Navigation Ball

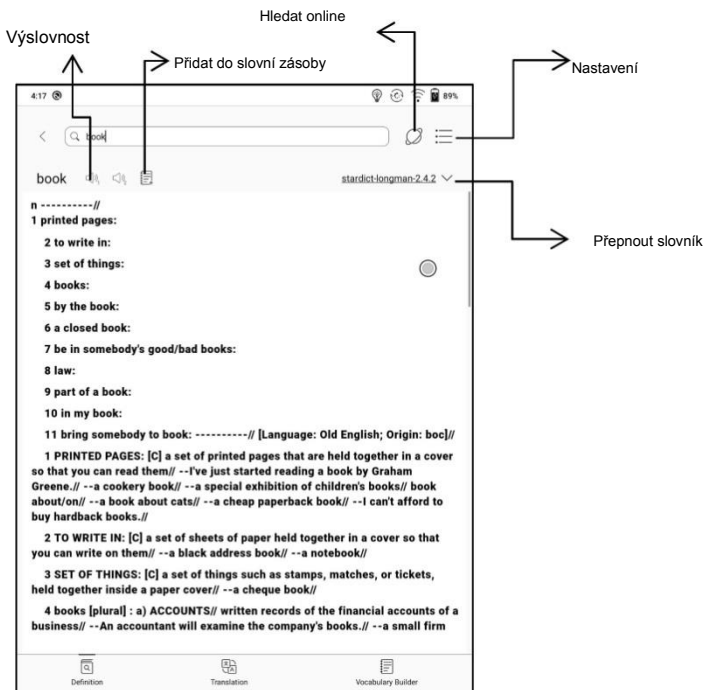
Klepnutím na navigační kruh jej rozbalíte nebo stáhnete. Jeho výchozí styl zobrazení je vějířovitý. V nastavení můžete přejít na jiné styly (Horizontální styl a Vertikální styl). Můžete také nastavit jeho neprůhlednost v procentech. Do nabídky můžete připnout libovolná tlačítka, která se budou zobrazovat nahoře.

Funkci každého tlačítka si můžete přizpůsobit. Dostupné funkce zahrnují některé systémové funkce, přepínání aplikací a optimalizaci aplikací.



6.7 Slovník

Když slovník otevřete poprvé a není nainstalovaný žádný slovník, zobrazí se upozornění, které vás zavede k místnímu stahování, které vyžaduje připojení Wi-Fi. Výslovnost slov vyžaduje slovníky s hlasovými soubory, v současné době TTS není podporováno.



Můžete importovat své vlastní soubory slovníku a ukládat je do

úložiště: `sdkarta\slovníky\xxx (sdcard\dicts\XXX)`;

Každý slovník má odpovídající složku.

Například `slovníky(dictcs)\čínský slovník`

V Nastavení slovníku/Nastavení preferovaného slovníku můžete

zkontrolovat všechny dostupné slovníky. Podporováno je až 20

slovníků.

Pokud jsou nainstalované slovníky, můžete vyhledávat slova ve

vyhledávacím poli. Výsledky vyhledávání podléhají slovům

obsaženým ve slovníku. Pokud nemůžete najít slovo, přejděte do

jiného slovníku.

Nalezená slova můžete přidat do nástroje Tvůrce slovní

zásoby/Vocabulary Builder a spravovat je hromadně.

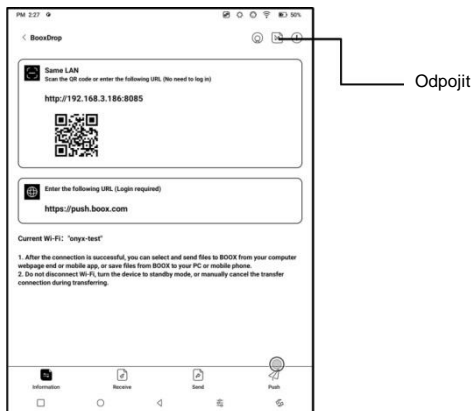
6.8 BOOXDrop

Propojte svůj BOOX s PC nebo mobilním telefonem. Soubory můžete do svého BOOXu posílat z počítače nebo z aplikace BOOX Assistant nebo ukládat soubory z BOOXu do počítače nebo mobilního telefonu. Návod:

1. Otevřete BooxDrop ze stránky Aplikace nebo Ovládacího centra.
2. Otevřete prohlížeč v počítači

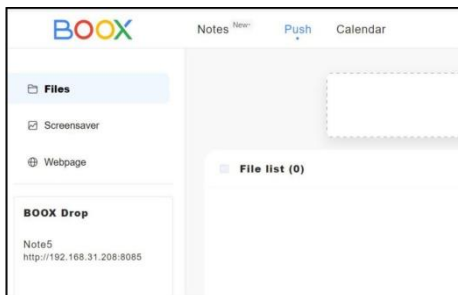
2.1 Není vyžadováno žádné přihlášení: Ujistěte se, že váš BOOX a PC jsou ve stejné síti. Zadejte IP adresu zobrazenou na rozhraní BooxDrop do prohlížeče v počítači a připojte se.

BooxDrop se neodpojí automaticky. Pokud jej chcete odpojit, odpojte jej ručně nebo na rozhraní BooxDrop.



2.2 Přihlaste se k účtu Onyx: otevřete push.boox.com.

Můžete zobrazit připojená zařízení a kliknutím na libovolné zařízení otevřít.



3. Když otevřete připojené zařízení, automaticky rozpozná, zda jsou váš BOOX a váš počítač ve stejné síti. Pokud nejsou ve stejné síti, nemůžete stránku otevřít. Změňte prosím na stejnou Wi-Fi.
4. Když je připojení úspěšné, můžete načíst všechny složky a soubory ze svého BOOXu.
5. Odeslat soubory do BOOX: Můžete vybrat soubory na vašem PC a odeslat je do BOOX. Všechny odeslané soubory jsou seskupeny do odpovídajících složek na základě formátů souborů. Poslední soubory: zahrnují všechny soubory a jsou seřazeny podle času, stejně jako: Úložiště/Poslední soubory
Knihovna: Knihy/xxx.epub
Obrázky: Obrázky/xxx.png
Hudba: Hudba/xxxx.mp3
Zvuky: Folmy/xxxx.mp4
Stažené: Stažené/xxx.xxx

Úložiště: Odešle soubory do vybraného úložiště.



6. Ukládání souborů do PC: když vyberete soubor z vašeho BOOX na vašem PC, můžete si vybrat cestu uložení, kterou chcete uložit do vašeho PC.

Evidence

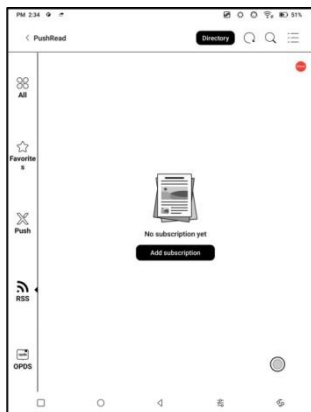
Historii přenosu můžete zkontrolovat pouze na zařízeních BOOX.

6.9 PushRead

Kromě Onyx Push můžete v PushRead používat RSS a OPDS

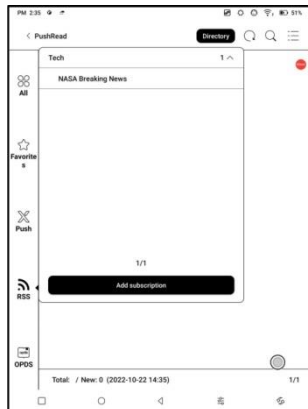
Onyx Push

Webové stránky můžete do svého BOOXu přenést přes Push in push.boox.com nebo BOOX Assistant a číst na svém BOOXu. Pokud používáte PushRead poprvé, musíte se přihlásit ke stejnému Onyx účtu jak na push.boox.com nebo BOOX Assistant, tak na vašem BOOXu.



RSS\OPDS Předplatné

Můžete přidat odběry ze seznamu veřejných zdrojů. Můžete si také přizpůsobit své předplatné RSS/OPDS. Pro první přidávání zdroje odběru RSS musíte vytvořit skupinu, aby bylo možné zdroj odběru přidat do příslušné skupiny.



Webové stránky v PushRead vyžadují k prvnímu načtení internet. Po načtení lze číst offline.

Výchozí rozložení je Web Mode (původní rozložení webové stránky). Klepnutím na střed obrazovky zobrazíte nabídku, kde můžete přepnout do režimu čtení, změnit velikost písma a úplně obnovit obrazovku.

6.10 Poznámky - kalendář

Kalendáře zobrazuje Dnešní poznámky a Dnešní přečtení.

Klepnutím otevřete poznámky nebo knihy. Ke každému dni můžete přidat poznámku a nastavit

poznámku jako spořič obrazovky.

Nastavení najdete v části Spořič obrazovky / Spořič obrazovky kalendáře.



V současné době poznámky kalendáře nepodporují synchronizaci do cloudu.

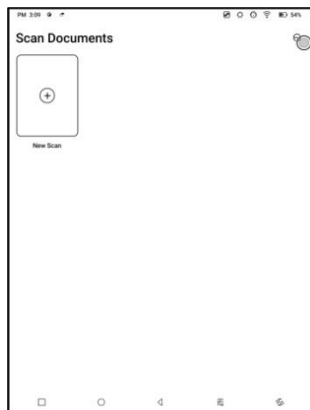
Po přihlášení k účtu ONYX můžete pomocí funkce pošty odeslat obsah kalendáře do určené poštovní schránky jako přílohu PDF

6.11 Skenování dokumentů

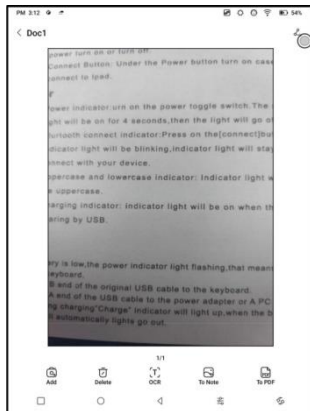
Podporována je funkce OCR pro rozpoznání textového obsahu

na obrázku.

Vyberte Nové skenování pro zadání
nového rozpoznávání.



Po načtení fotografií vstupte do rozhraní náhledu fotografie, kde můžete vybrat OCR identifikaci, PNG export, PDF export atd.;



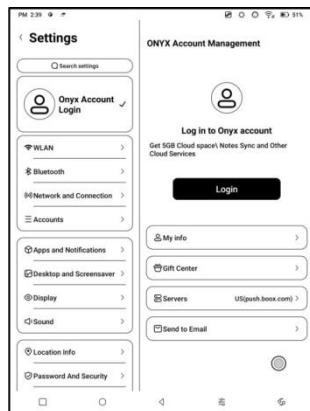
Rozpoznáný text lze zkopírovat dlouhým stisknutím, celý vybrat ke kopírování nebo přímo sdílet;



7. Nastavení systému

7.1 Účet Onyx

Uživatelé mohou spravovat více účtů a přepínat je. Uchovávají se pouze informace o účtu. Po přepnutí na jiný účet se musíte znovu přihlásit. Pokud se přihlásíte k různým účtům s různými servery, změňte při přepínání účtu také server.



Uživatelé k účtu mohou přidružit telefonní číslo, e-mail a účet WeChat. Telefonní číslo a e-mail lze následně měnit či odebrat, nikoliv však účet WeChat.

7.2 WLAN (Správa bezdrátových sítí)

Nastavení Wi-Fi

Zapněte Wi-Fi, poté se zobrazí dostupné sítě. Uživatelé si mohou vybrat síť a poté zadat heslo pro připojení k internetu. Po prvním úspěšném připojení Wi-Fi, zařízení automaticky uloží informace o Wi-Fi pro příští přihlášení.

Nastavení Bluetooth

Po zapnutí Bluetooth, můžete vyhledávat zařízení Bluetooth v okolí a odesílat žádosti o připojení. Pro příjem dokumentů přes Bluetooth musí být zařízení nejprve spárována.

Síť a připojení

Patří sem režim letadlo, nastavení hotspotu a tetheringu, využití dat aplikací, vysílání obrazovky, tisk, VPN a soukromé DNS.

7.3 Účty

Systémový účet

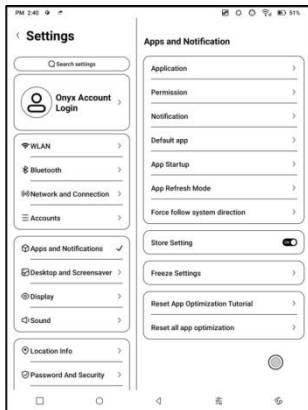
Patří sem účet Google, e-mailová aplikace atd.

Jiné účty

Sem patří především cloudové účty třetích stran pro synchronizaci poznámek.

7.4 Aplikace a oznámení

Patří sem správa aplikací, správa oprávnění, správa oznámení, výchozí aplikace, spuštění aplikace, režim obnovení aplikace, nastavení obchodu, nastavení zmrazení, resetování výukového programu optimalizace aplikace a resetování optimalizace všech aplikací.



Spuštění aplikací

Pouze pro automatické spouštění aplikací. Pokud je povoleno, může zvýšit využití paměti a spotřebu energie.

Samotná aplikace musí mít funkci monitorovacího systému, aby se automaticky spustila. Po instalaci souboru APK musíte aplikaci ručně otevřít, abyste ji mohli jednou spustit;

Po úspěšném spuštění běží pouze na pozadí a nebude se zobrazovat v posledních spuštěných úlohách;

Režim obnovení aplikací

Režimy obnovení aplikací třetích stran můžete spravovat hromadně.

Nastavení zmrazení

Zde můžete zmrazit/pozastavit aplikace třetích stran. Zamrznutí aplikací spuštěných na pozadí může snížit spotřebu energie.

Obnovit výukový program optimalizace aplikace

Když poprvé otevřete aplikace třetích stran a zobrazí se výukový program Optimalizace aplikace. Pokud chcete výukový program znovu zobrazit, resetujte výukový program optimalizace aplikace zde.

7.5 Plocha a spořič obrazovky

Zde můžete nastavit domovskou obrazovku, zamknout rozvržení plochy a povolit Smart Assistant.

Lze použít pouze jeden snímek při vypnutí.



Spořič obrazovky

Ve výchozím nastavení zařízení je nastaven spořič obrazovky.

Dále lze nastavit různé styly spořičů: spořič obrazovky s poznámkou, průhledný spořič a hodiny. Pokud vyberete pouze jeden obrázek, zůstane spořič obrazovky statický. Když vyberete více než jeden obrázek, spořič obrazovky přehraje všechny obrázky opakovaně.

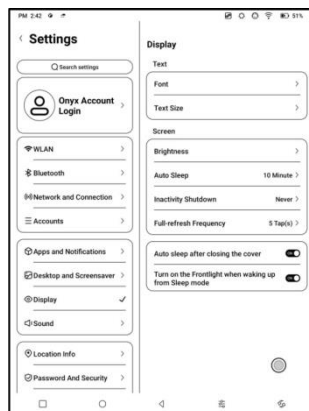
Nastavení obrazu při vypnutí

Zde je možné nastavit obrázek vypnutí, případně nastavit jiné možnosti při vypnutí zařízení „Zobrazit text na obrazovce při vypnutí, Pozice textu, Způsob přiblížení obrázku. (Pokud se poměr obrazu liší od obrazovky, obraz nelze použít.)

7.6 Displej

Text

Zde můžete upravit systémové písmo a velikost písma. Když zvolíte největší písmo, může být některý text rozhraní zakrytý kvůli nedostatku místa na displeji.



Obrazovka

Zde můžete upravit jas obrazovky, nastavit čas automatického spánku a vypnutí při nečinnosti a nastavit frekvenci úplného obnovení.

7.7 Zvuk

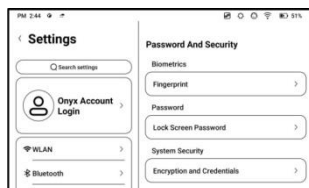
Zde je možné nastavit hlasitost, vyzváněcí tón, ztlumení a režim Nerušit.

7.8 Informace o poloze

Můžete povolit „Přístup k informacím o mé poloze“ a „Povolení k poloze“.

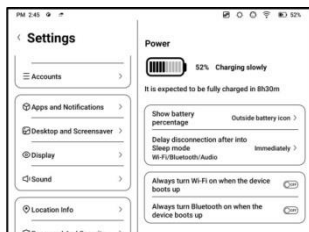
7.9 Heslo a zabezpečení

Podporováno je 6místného hesla uzamčené obrazovky, Android 11 nepodporuje resetování hesla. Prosím, uchovejte své heslo v bezpečí.



7.10 Baterie

Zde můžete zkontrolovat využití baterie a zvolit, zda odložit odpojení poté, co vaše zařízení přejde do režimu spánku, zda má být Wi-Fi vždy zapnuta, když zařízení se spouští a zda se má při spuštění zařízení vždy zapnout Bluetooth.

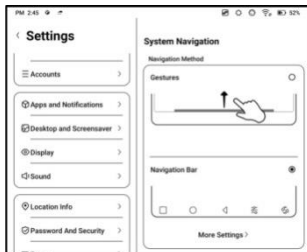


7.11 Uložiště

Využití úložiště můžete zkontrolovat zde.

7.12 Navigace v systému

Můžete si vybrat způsob navigace v systémem, buď pomocí gest nebo pomocí navigační lišty. Pro metodu gest jsou k dispozici 3 spodní gesta a 2 boční gesta. Navigační panel má dvě kombinace navigačních tlačítek.



7.13 Nastavení systému

Patří sem aktualizace systému, Jazyk a vstup, datum a Čas, Kruhové menu, Screenshots, nahrávání obrazovky Dostupnost, kalibrace, USB Režim ladění a Resetovat zařízení.



Aktualizace systému

Ve výchozím nastavení systém nejprve zkontroluje aktualizací balíček lokálně a poté zkontroluje z cloudu. Pokud je zjištěna aktualizace firmwaru, bude automaticky stažena. Stahování lze pozastavit a obnovit později.

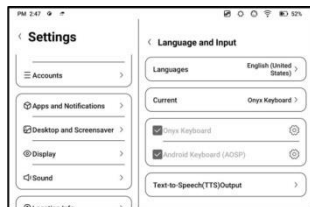


Když je aktualizací balíček úspěšně stažen, musíte ručně zvolit, zda chcete aktualizovat svůj BOOX.

Před aktualizací se ujistěte, že je baterie nabitá na 20 % a máte dostatek úložného prostoru.

Jazyk a vstup

Můžete nastavit jazyk systému a klávesnice. Jako výchozí se používá klávesnice Onyx pro převod textu na řeč. Můžete nainstalovat



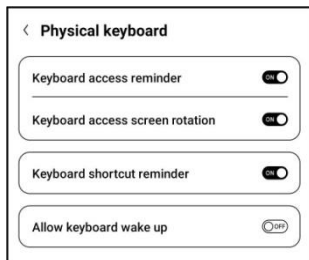
klávesnice třetích stran a zde vybrat klávesnici.

Klávesnice ONYX

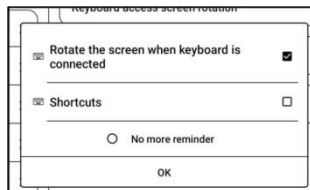
Podporován je: vstupu z klávesnice, psaní rukou a hlasového vstupu. Můžete jej aktivovat při prvním použití. Čínský systém ve výchozím nastavení používá čínský rukopis. Ostatní jazyky používají ve výchozím nastavení anglický rukopis. Ostatní jazyky vyžadují stažení příslušného jazykového balíčku.

Externí klávesnice

Je podporována pouze klávesnice poskytovaná společností ONYX (prodává se samostatně);



Po připojení klávesnice se zařízení automaticky otočí do horizontálního režimu obrazovky a zeptá se, zda se má zobrazit vyskakovací okno s výzvou pro klávesové zkratky.



Datum a čas

Čas můžete nastavit ručně nebo automaticky. Když je vaše zařízení připojeno k internetu, systém nastaví čas automaticky podle času internetu.

Poznámka: Aby bylo zajištěno normální serverové připojení aplikací třetích stran, jako je Kindle, doporučujeme nastavit čas automaticky podle času internetu.

Obnova továrního nastavení/Resetování zařízení

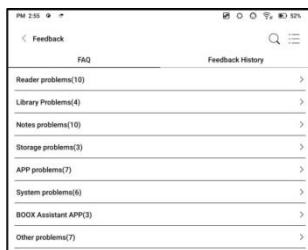
Poznámka: Při resetování zařízení budou vymazána všechna uživatelská data. Předem si zálohujte svá data a pracujte s nimi opatrně.



7.14 Zpětná vazba a rady

FAQ

Zde jsou uvedeny často kladené otázky. Pokud máte nějaké dotazy, relevantní otázky naleznete zde.



Zpětná vazba

Ke své zpětné vazbě můžete přidat přílohy, jako jsou dokumenty nebo obrázky, což nám pomůže rychle najít problémy. Když je zařízení vypnuto, historie zpětné vazby bude vymazána. Pokud nechcete vymazat historii, můžete jít



do Nastavení a povolte „Uložit protokoly do místního úložiště před restartováním zařízení. Tato možnost bude shromažďovat relevantní protokoly, které nám pomohou vyhodnotit problémy. Nezveřejníme žádné informace o vašem zařízení. Máte-li jakékoli pochybnosti, můžete zrušit zaškrtnutí políčka „Odeslat protokoly“.

7.15 O zařízení

Obsahuje informace o zařízení, jako je model a název zařízení, verze firmwaru, MAC adresa, verze elektromagnetického dotyku, verze kapacitního dotyku atd.



8. Děkujeme za vaši podporu

Děkuji mnohokrát za podporu.

Více informace o produktu naleznete na našich oficiálních stránkách.

webová stránka: www.boox.com

Máte-li jakékoli dotazy, kontaktujte nás e-mailem:

support@boox.com