



UŽIVATELSKÝ NÁVOD

Výrobce a dovozce / Manufacturer and importer:
IMMAX, Pohoří 703, 742 85 Věsina, EU | www.immax.cz
Vyrobeno v P.R.C.

1. OBSAH BALENÍ

- Chytrá kamera
- Montážní sada
- Napájecí adaptér
- USB kabel
- Uživatelský manuál

2. INFORMACE O PRODUKTU

- Technická specifikace:**
 Funkce ONVIF: Ano
 Funkce WebRTC: Ano
 Alarm: oznámení detekce pohybu
 Sledování pohybu: Ano
 Oblast snímání: Ano
 Detekce těla: Ano
 Body zájmu: Ano (6 volitelných bodů)
 Patrola: Ano
 Obousměrná zvuková komunikace: Ano
 Sířena: Ano
 Pohyb kamery: PAN 355° TILT 90°
 Protokol: Wi-Fi
 Frekvence: 2400MHz~2483.5MHz
 Maximální RF výstupní výkon: WiFi: 20dBm
 Podpora: IOS7 a vyšší, Android 4.0 a vyšší
 Zabezpečení: ověřování uživatelů, šifrování softwaru
 Vestavěný slot TF podporuje max. 128 GB microSD (FAT32)
 Provozní teplota: -10 °C + 50 °C
 Materiál: plast
 Stupeň krytí: IP20
 Napájení: DC5V / 1,5A
 Spotřeba energie: 2 - 4W

- Kamera:**
 Rozlišení: 4MP(2560x1440),VGA(640x480)
 Min. osvětlení: 0.1lux /F1.2
 Objektiv: 3.6mm
 Úhel: 100°
 Infračervené LED: 6ks / dosah: 5m
 Denní a noční automatické přepínání filtru IR -CUT
 Komprese videa: H.264
 Audio komprese: G.711
 Přenosová rychlost: 16Kbps-2Mbps
 Stream: Ano

3. APLIKACE IMMAX NEO PRO A SPÁROVÁNÍ ZAŘÍZENÍ

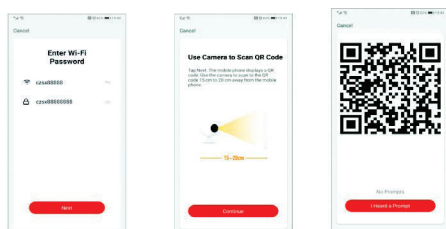
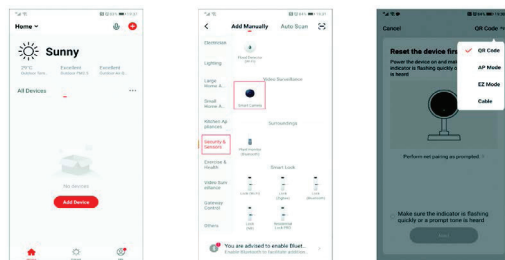
3.1 Naskenujte kód QR kód a stáhněte si aplikaci Immax NEO PRO. Nebo v App Store nebo Google Play vyhledejte a nainstalujte aplikaci Immax NEO PRO. Spustíte aplikaci Immax NEO PRO a klepněte na „Registrovat“ a založte si vlastní účet pomocí e-mailu.



3.2 Pokud máte registraci hotovou, přihlaste se pomocí svého účtu účet.

4. PŘIPOJENÍ POMOCÍ QR KÓDU

- 4.1 V aplikaci Immax NEO PRO klikněte na záložku Místnost a potom na tlačítko „+“ pro přidání zařízení. V záložce Immax NEO vyberte daný produkt.
- 4.2 V pravém horním rohu zvolte způsob párování. V základu je nastaveno párování pomocí QR kódu.
- 4.3 Potvrďte, že jste slyšel upozornění a nebo, že LED dioda rychle bliká.
- 4.4 Zadejte přístupové údaje do WiFi sítě a potvrďte.
- 4.5 Načtete kameru vygenerovaný QR kód.
- 4.6 Vyčkejte než se kamera přidá do aplikace Immax NEO PRO.



6. NASTAVENÍ V APLIKACI

1. Správa domácnosti
2. Zobrazení náhledů kamer
3. Hlasové ovládání
4. Přidání nového zařízení
5. Informace o počasí
6. Správa místností a pořadí zařízení
7. Přidání prvního zařízení
8. Informace o uživateli (Předplacené služby, Geofence, Nastavení atd.)
9. Chytré scény, automatizace
10. Místnosti a zařízení
11. Zabezpečení
12. Změna rozlišení HD/SD
13. Nastavení kamery
14. Nastavení zvuku
15. Vertikální zobrazení přes celou obrazovku
16. Horizontální zobrazení přes celou obrazovku
17. Snímek obrazovky z přehrávaného záznamu – uloží se na úložiště v mobilním zařízení

18. Záznam přehrávaného záznamu – uloží se na úložiště v mobilním zařízení
19. Rozbalení menu
20. Aktivování mikrofonu pro reprodukování zvuku z kamery
21. Přehrávání záznamu s SD karty
22. Pořízené snímky z kamery
23. Nastavení pozadí
24. Soukromý mód
25. Sledování pohybujícího se objektu
26. Zaslání notifikací o detekci pohybu
27. Zaslání notifikací o detekci zvuku
28. Patrolování
29. Spuštění sířeny
30. Nastavení kamery
31. Zprávy
32. Ovládání kamery
33. Nastavení míst pro Patrolování (max 6 míst)
34. Cloudové služby
35. Chytré scény

7. NASTAVENÍ KAMERY

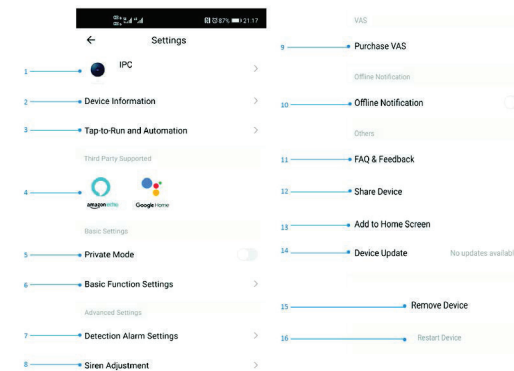
1. Zde si můžete nastavit název kamery a ikonu
2. Informace o kaměři, IP adresa, ID zařízení, Časová zóna, Síla WiFi signálu
3. Automatizace a chytré scény vztahující se k danému zařízení
4. Aplikace třetích stran – Google Home a Amazon Alexa
5. Soukromý mód – vypne zobrazení živého záznamu v aplikaci
6. Základní nastavení – otočení obrazovky, vodoznak s časem, jednosměrná nebo obousměrná komunikace
7. Nastavení alarmu – detekce pohybu, sledování pohybujícího se objektu, citlivost detekce, detekce zvuku, plán (pouze pro vybrané modely)
8. Nastavení sířeny – hlasitost a délka zvukového upozornění
9. Služby placeného cloudového úložiště
10. Oznámení o tom, že kamera je v Offline módu
11. FAQ a zpětná vazba
12. Sdílení zařízení
13. Přidání odkazu na kameru na plochu mobilního zařízení
14. Aktualizace zařízení
15. Odstranění zařízení z aplikace
16. Restart zařízení

8. RESET ZAŘÍZENÍ

Pomocí resetovacího kolíčku stiskněte resetovací tlačítko po dobu minimálně 8 vteřin

9. WEB RTC

Pro sledování živého záznamu z kamery přes webový prohlížeč použijte tento odkaz <https://ipc.ismartlife.me/login>



Bezpečnostní informace

UPOZORNĚNÍ: Uchovávejte mimo dosah dětí. Tento výrobek obsahuje malé součástky, které mohou způsobit udušení nebo zranění při požití.

VAROVÁNÍ: Každá baterie má předpoklad k uniklu škodlivých chemikálií, které mohou poškodit pokožku, oděv nebo prostor kde je baterie uložena. Abyste předešli riziku zranění, nedovoďte aby jakákoliv látka z baterie přišla do kontaktu s očima nebo pokožkou. Každá baterie může prasknout či dokonce explodovat pokud je vystavena ohni nebo jiným formám nadměrného tepla. Během manipulace s bateriemi buďte opatrní. Pro snížení rizika či zranění způsobené nesprávným zacházením s bateriemi proveďte následující opatření:

- Nepoužívejte různé značky a typy baterií ve stejném zařízení
- Při výměně baterií vždy vyměňte všechny baterie v zařízení
- Nepoužívejte dobíjecí nebo opakovaně použitelné baterie.
- Nedovoďte dětem instalovat baterie bez dohledu.
- Dodržujte pokyny výrobce baterie pro správnou manipulaci a likvidaci baterie.

UPOZORNĚNÍ: Výrobek a baterie by měly být likvidovány v recyklačním centru. Nevyhazujte s běžným odpadem z domácnosti.

UPOZORNĚNÍ: Pro zajištění bezpečného používání výrobku je nutné v místě instalace přivést vodiče dle platných předpisů. Instalace musí být provedena pouze osobou s odpovídající certifikací v oboru elektro. Při montáži nebo při zjištění závady, musí být vždy odpojený přírodní kabel ze zásuvky (v případě přímého zapojení je nutné vypnout příslušný jistič). Nesprávná instalace může vést k poškození výrobku a zranění.

UPOZORNĚNÍ: Neprovádějte demontáž výrobku, možnost úrazu elektrickým proudem.

UPOZORNĚNÍ: Používejte pouze originální napájecí adaptér dodaný s výrobkem. Neuvádějte zařízení do provozu, pokud přírodní kabel vykazuje známky poškození.

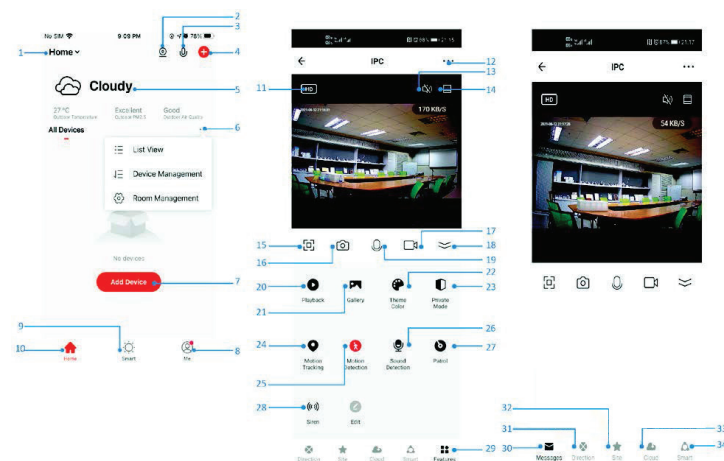
UPOZORNĚNÍ: Postupujte podle pokynů v přiloženém manuálu.

Údržba

Chraňte zařízení před kontaminací a znečištěním. Přístroj otřete měkkým hadříkem, nepoužívejte drsný nebo hrubozrnný materiál.

NEPOUŽÍVEJTE rozpouštědla nebo jiné agresivní čističe či chemikálie.

Na tento výrobek bylo vydáno Prohlášení o shodě, více informací naleznete na www.immax.cz





UŽIVATEĽSKÝ NÁVOD

Výrobca a dovozca / Manufacturer and importer:
IMMAX, Pohorie 703, 742 85 Vresina, EU | www.immax.cz
Vyrobené v P.R.C.

3. APLIKÁCIA IMMAX NEO PRO A SPÁROVANIE ZARIADENIA

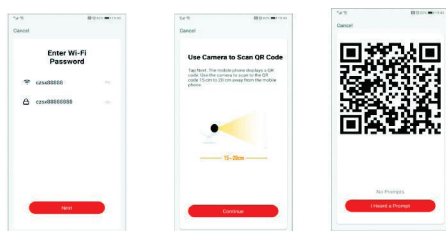
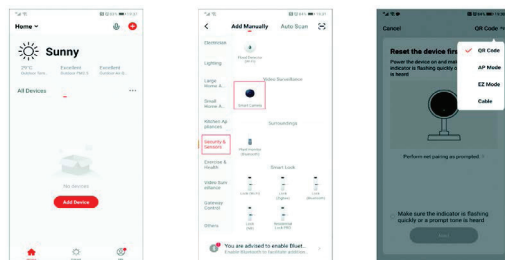
3.1 Naskenujte kód QR kód a stiahnite si aplikáciu Immax NEO PRO. Alebo v App Store alebo Google Play vyhľadajte a nainštalujte aplikáciu Immax NEO PRO. Spustíte aplikáciu Immax NEO PRO a kliknite na „Registrovat“ a založte si vlastný účet pomocou e-mailu.



3.2 Ak máte registráciu hotovú, prihláste sa pomocou svojho účtu uživat.

4. PRIPOJENIE POMOCOU QR KÓDU

- 4.1 V aplikácii Immax NEO PRO kliknite na záložku Miestnosť a potom na tlačidlo „+“ pre pridanie zariadenia. V záložke Immax NEO vyberte daný produkt.
- 4.2 V pravom hornom rohu zvolte spôsob párovania. V základe je nastavené párovanie pomocou QR kódu.
- 4.3 Potvrďte, že som počul upozornenie alebo, že LED dióda rýchlo bliká.
- 4.4 Zadať prístupové údaje do WiFi siete a potvrdte.
- 4.5 Načítajte kameru vygenerovaný QR kód.
- 4.6 Počkajte, kým sa kamera pridá do aplikácie Immax NEO PRO.



6. NASTAVENIE V APLIKÁCII

1. Správa domácnosti
2. Zobrazenie náhľadov kamier
3. Hlasové ovládanie
4. Pridanie nového zariadenia
5. Informácie o počasi
6. Správa miestností a poradie zariadení
7. Pridanie prvého zariadenia
8. Informácie o užívateľovi (Predplatené služby, Geofence, Nastavenie atď.)
9. Chytré scény, automatizácia
10. Miestností a zariadenia
11. Zabezpečenie
12. Zmena rozlíšenia HD/SD
13. Nastavenie kamery
14. Nastavenie zvuku
15. Vertikálne zobrazenie cez celú obrazovku
16. Horizontálne zobrazenie cez celú obrazovku
17. Snímka obrazovky z prehrávaného záznamu – uloží sa na úložisko v mobilnom zariadení

18. Záznam prehrávaného záznamu – uloží sa na úložisko v mobilnom zariadení
19. Rozbalenie menu
20. Aktivovanie mikrofónu pre reprodukovanie zvuku z kamery
21. Prehrávanie záznamu s SD karty
22. Zhotovené snímky z kamery
23. Nastavenie pozadia
24. Súkromný mód
25. Sledovanie pohybujúceho sa objektu
26. Zasielanie notifikácií o detekcii pohybu
27. Zasielanie notifikácií o detekcii zvuku
28. Patrolovanie
29. Spustenie sirény
30. Nastavenie kamery
31. Správy
32. Ovládanie kamery
33. Nastavenie miest pre Patrolovanie (max 6 miest)
34. Cloudové služby
35. Chytré scény

7. NASTAVENIE KAMERY

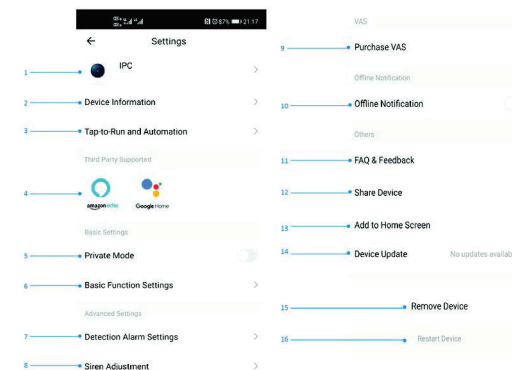
1. Tu si môžete nastaviť názov kamery a ikonu
2. Informácie o kamere. IP adresa, ID zariadenia, Časová zóna, Sila WiFi signálu
3. Automatizácia a chytré scény vzťahujúce sa k danému zariadeniu
4. Aplikácia tretích strán – Google Home a Amazon Alexa
5. Súkromný mód – vypne zobrazenie živého záznamu v aplikácii
6. Základné nastavenie – otočenie obrazovky, vodoznak s časom, jednosmerná alebo obojsmerná komunikácia
7. Nastavenie alarmu – detekcia pohybu, sledovanie pohybujúceho sa objektu, citlivosť detekcie, detekcia zvuku, plán (len pre vybrané modely)
8. Nastavenie sirény – hlasitosť a dĺžka zvukového upozornenia
9. Služby plateného cloudového úložiska
10. Oznamenie o tom, že kamera je v Offline móde
11. FAQ a spätná väzba
12. Zdieľanie zariadenia
13. Pridanie odkazu na kameru na plochu mobilného zariadenia
14. Aktualizácia zariadenia
15. Odstránenie zariadenia z aplikácie
16. Reštart zariadenia

8. RESET ZARIADENIA

Pomocou resetovacieho kolíčka stlačte resetovacie tlačidlo po dobu minimálne 8 sekúnd

9. WEB RTC

Na sledovanie živého záznamu z kamery cez webový prehliadač použijte tento odkaz <https://ipc.ismartlife.me/login>



BEZPEČNOSTNÉ INFORMÁCIE

UPOZORNENIE: Uchovávajte mimo dosahu detí. Tento výrobok obsahuje malé súčiastky, ktoré môžu spôsobiť udusenie alebo zranenie pri požití.

VAROVANIE: Každá batéria má predpoklad na unik škodlivých chemikálií, ktoré môžu poškodiť pokožku, odev alebo priestor kde je batéria uložená. Aby ste predišli riziku zranenia, nedovoľte aby akokoľvek látka z batérie prišla do kontaktu s očami alebo pokožkou. Každá batéria môže prasknúť či dokonca explodovať pokiaľ je vystavená ohňu alebo iným formám nadmerného tepla. Počas manipulácie s batériami buďte opatrní. Pre zníženie rizika či zranenie spôsobené nesprávnym zaobchádzaním s batériami vykonajte nasledujúce opatrenia:

- Nepoužívajte rôzne značky a typy batérií v rovnakom zariadení
- Pri výmene batérií vždy vymeňte všetky batérie v zariadení
- Nepoužívajte dobijacie alebo opakovane použiteľné batérie.
- Nedovoľte deťom inštalovať batérie bez dohľadu.
- Dodržujte pokyny výrobcu batérie pre správnu manipuláciu a likvidáciu batérie.

UPOZORNENIE: Výrobok a batérie by mali byť likvidované v recyklačnom centre. Nevyhadzujte s bežným odpadom z domácnosti.

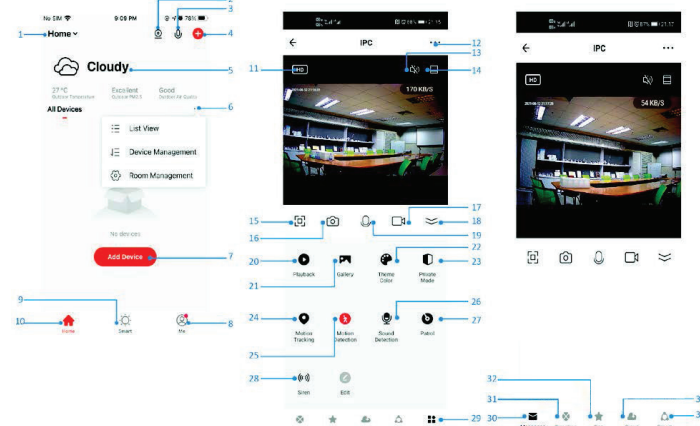
UPOZORNENIE: Pre zaistenie bezpečného používania výrobku je nutné v mieste inštalácie priviesť vodiče podľa platných predpisov. Inštalácia musí byť vykonaná iba osobou so zodpovedajúcou certifikáciou v odbore elektro. Pri montáži alebo pri zistení závady, musí byť vždy odpojený prírodný kábel zo zásuvky (v prípade priameho zapojenia je nutné vypnúť príslušný istič). Nesprávna inštalácia môže viesť k poškodeniu výrobku a zraneniu.

UPOZORNENIE: Nevykonávajte demontáž výrobku, možnosť úrazu elektrickým prúdom. **UPOZORNENIE:** Používajte iba originálny napájací adaptér dodaný s výrobkom. Neuvažujte zariadenie do prevádzky, pokiaľ prírodný kábel vykazuje známky poškodenia. **UPOZORNENIE:** Postupujte podľa pokynov v príloženom manuáli.

ÚDRŽBA

Chráňte zariadenie pred kontamináciou a znečistením. Prístroj utrite mäkkou handričkou, nepoužívajte drsný alebo hrubozrnný materiál. **NEPOUŽÍVAJTE** rozpúšťadlá alebo iné agresívne čističe či chemikálie.

Na tento výrobok bolo vydané Prehlásenie o zhode, viac informácií nájdete na www.immax.cz





USER MANUAL

Manufacturer and importer:
IMMAX, Pohoří 703, 742 85 Věsina, EU I www.immax.cz
Made in P.R.C.

1. WHAT'S INCLUDED

- Smart camera
- Mounting kit
- Power adapter
- USB cable
- User manual

2. PRODUCT INFORMATION

Technical specifications:
ONVIF function: Yes
WebRTC feature: Yes
Alarm: motion detection notification
Motion Tracking: Yes
Sensing area: Yes
Body detection: Yes
Points of interest: Yes (6 optional points)
Patrol: Yes
Two-way audio communication: Yes
Siren: Yes
Camera movement: PAN 355° TILT 90°
Protocol: Wi-Fi
Frequency: 2400MHz~2483.5MHz
Maximum RF output power: Wi-Fi: 20dBm
Support: IOS7 and above, Android 4.0 and above
Security: user authentication, software encryption
Built-in TF slot supports max 128GB microSD (FAT32)
Operating temperature: -10°C + 50°C
Material: plastic
Degree of protection: IP20
Power supply: DC5V / 1.5A
Power consumption: 2 - 4W

Camera:
Resolution: 4MP(2560x1440),VGA(640x480)
Min. illumination: 0.1lux /F1.2
Lens: 3.6mm
Angle: 100°
Infrared LED: 6 pcs / range: 5m
Day and night automatic IR-CUT filter switching
Video compression: H.264
Audio compression: G.711
Transmission speed: 16Kbps-2Mbps
Stream: Yes

3. IMMAX NEO PRO APPLICATION AND DEVICE PAIRING

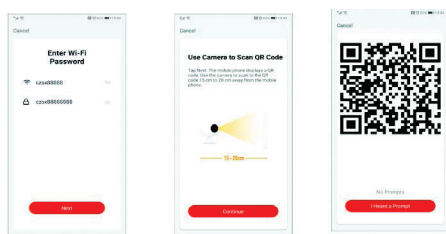
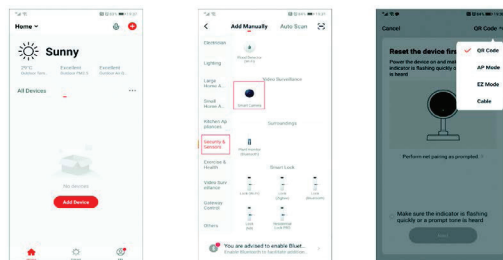
3.1 Scan the QR code and download the Immax NEO PRO application. Or find and install the Immax NEO PRO app in the App Store or Google Play. Launch the Immax NEO PRO application and click on "Register" and create your own account via e-mail.



3.2 If you have finished registration, log in using your account.

4. QR CODE CONNECTION

- In the Immax NEO PRO application, click the Room tab and then the "+" button to add a device. In the Immax NEO tab, select the product.
- Select the pairing method in the upper right corner. Basically, the pairing is set using the QR code.
- Confirm that I heard a warning or that the LED flashes quickly.
- Enter the access data to the WiFi network and confirm.
- Read the QR code generated by the camera.
- Wait for the camera to be added to Immax NEO PRO.



6. APP SETTINGS

- Family Management
- Camera Multiview
- Voice control entrance
- Add a new device
- Local information
- Display management
- Add a device first time
- Me(Personal Information:Home Management; Motion Detection Message Center;FAQ &Feedback;More Services;Settings)
- Smart Scene with conditions or other tuya smart devices like alarm,light , controller etc.
- Home device list
- SD/HD switch
- Camera Setting
- Sound option(Speaker) open listening
- Vertical Full Screen
- Horizontal Full Screen

- Camera snapshot (save image on phone)
- Manually record(record videos on phone)
- Collapse the menu
- Talk button (Press to talk to the camera)
- Playback the recordings
- Photo album(the snapshots can view here)
- Captured images from the camera
- Background settings
- Private mode
- Tracking a moving object
- Sending motion detection notifications
- Sending notifications about sound detection
- Patrolling
- Triggering the siren
- Camera settings
- Camera settings
- News
- Camera control
- Setting places for Patrol (max 6 places)
- Cloud services
- Smart scenes

7. CAMERA SETTINGS

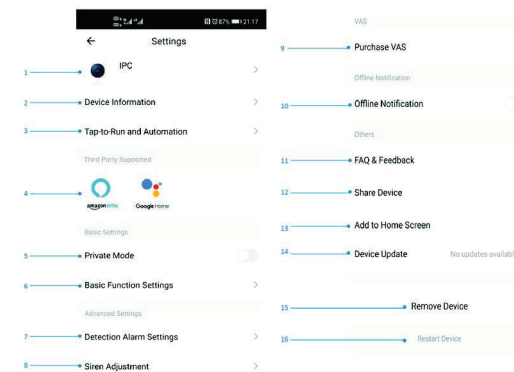
- Here you can set the camera name and icon
- Camera information. IP address, Device ID, Time zone, WiFi signal strength
- Automation and smart scenes related to the device
- Third Party Applications - Google Home and Amazon Alexa
- Private mode - turns off the display of live recording in the application
- Basic settings - screen rotation, watermark with time, one-way or two-way communication
- Alarm settings - motion detection, moving object tracking, detection sensitivity, sound detection, schedule (only for selected models)
- Siren settings - volume and length of the audible alert
- Paid cloud storage services
- Notification that the camera is in Offline mode
- FAQ and feedback
- Device sharing
- Add a camera link to the desktop of your mobile device
- Device Updates
- Remove the device from the application
- Restart the device

8. DEVICE RESET

Use the reset pin to press the reset button for at least 8 seconds

9. WEB RTC

Use this link to watch live camera recording via a web browser
<https://ipc.ismartlife.me/login>



Safety Information

CAUTION: Keep out of reach of children. This product contains small parts, which may cause suffocation or injury if swallowed.
WARNING: Every battery has the potential to leak harmful chemicals that can damage skin, clothing or area where the battery is stored. To avoid the risk of injury, do not allow any substance from the battery to come into contact with the eyes or skin. Every battery may burst or even explode if exposed to fire or other forms of excessive heat. Take care when handling the batteries. To reduce the risk of injury from mishandling the batteries, take the following precautions:
- Do not use different brands and types of batteries in the same device
- When replacing the batteries, always replace all the batteries in the device
- Do not use rechargeable or reusable batteries.
- Do not allow children to insert batteries without supervision.
- Follow the battery manufacturer's instructions for proper battery handling and disposal.
CAUTION: The product and batteries should be disposed of at a recycling centre. Do not dispose of them with normal household waste.
CAUTION: To ensure safe use of the product, wires must be brought at the installation site according to valid regulations. The installation must only be carried out by an individual with the appropriate certification in the field of electronics. During installation or when a fault is detected, the power cable must always be disconnected from the socket (in the case of direct connection, the relevant circuit breaker must be switched off). Improper installation can damage the product and cause injury.
CAUTION: Do not disassemble the product, electric shock may occur.
CAUTION: Use only the original power adapter provided with the product. Do not operate the device if the power cord shows signs of damage. **CAUTION:** Follow the instructions in the enclosed manual.

Maintenance

Protect the device from contamination and soiling. Wipe the device with a soft cloth, do not use rough or coarse materials.
DO NOT USE solvents or other aggressive cleaners or chemicals.

A Declaration of Conformity has been issued for this product. More information can be found at www.immax.cz

