

Uživatelská příručka



Lenovo

Lenovo LOQ Tower 17IRR9

Toto čtěte nejdříve

Než použijete tuto dokumentaci a produkt, který popisuje, nezapomeňte si přečíst následující informace, kterým je třeba porozumět:

- *Bezpečnostní pokyny a informace o záruce*
- [Obecná bezpečnostní upozornění a prohlášení o shodě](#)
- *Návod k nastavení*

První vydání (Březen 2024)

© Copyright Lenovo 2024.

UPOZORNĚNÍ NA OMEZENÁ PRÁVA: Pokud jsou data nebo software dodávány v souladu se smlouvou General Services Administration „GSA“, pak používání, rozmnožování nebo zpřístupňování jsou předmětem omezení uvedených ve smlouvě č. GS-35F-05925.

Obsah

O této dokumentaci.iii
------------------------------------	-------------

Kapitola 1. Seznamte se s počítačem	1
Pohled zepředu	1
Pohled zezadu	3
Vlastnosti a specifikace	4
Technické údaje USB	5
Aplikace Vantage	5

Kapitola 2. Seznámit se s počítačem	7
Přístup k sítím	7
Připojení externího displeje	7
Připojení k zařízení Bluetooth	7
Klasické párování	7
Rychlé párování.	8
Výkonový režim funkce ICE	8
Nastavit schéma napájení	8
Security	9
Zamknout počítač	9
Použití softwarových řešení zabezpečení	9

Kapitola 3. Výměna CRU	11
Seznam CRU	11
Manipulace s úložištěm bez použití nástrojů	11

Napájecí kabel	12
Kryt počítače	12
Přední kryt	13
Klec úložného disku (u vybraných modelů)	14
3,5palcová úložná jednotka.	15
Paměťový modul	17
Jednotka SSD M.2 a chlazení	19
Karta PCI-Express a držák karty PCI-Express	21
Sestava napájecího zdroje	26

Kapitola 4. Návod a podpora	29
Vyhledání sériového čísla	29
Diagnostika a odstraňování problémů s počítačem	29
Odstraňování problémů a diagnostika na webové stránce podpory Lenovo	30
Kontrola hardwaru	30
Obnovení operačního systému Windows	31
Zavolejte Lenovo	31
Než budete kontaktovat Lenovo	31
Zdroje ke svépomoci	31
Nákup příslušenství nebo doplňkových služeb	32

Dodatek A. Upozornění a ochranné známky	33
--	-----------

O této dokumentaci

- Tato příručka se vztahuje na níže uvedené modely produktů Lenovo. Váš produktový model se může mírně lišit od obrázků v této uživatelské příručce.

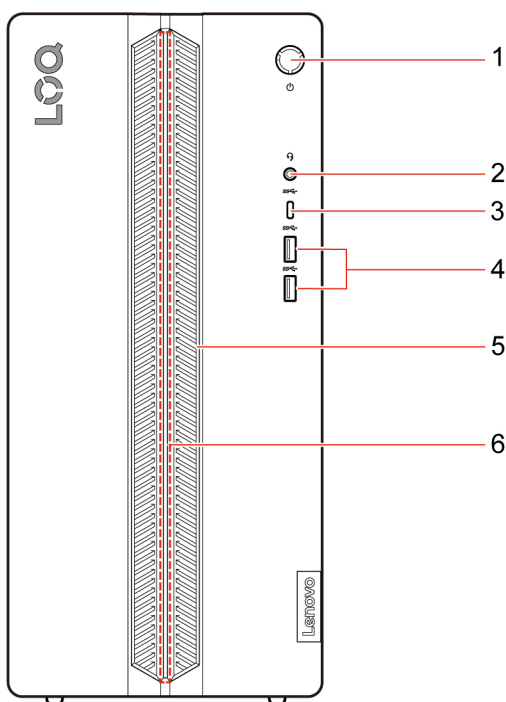
Název modelu	Typy počítačů (MT)
LOQ Tower 17IRR9	90WY, 90X0

- Více informací o shodě s předpisy najdete v možnosti Obecná bezpečnostní upozornění a prohlášení o shodě na webových stránkách https://pcsupport.lenovo.com/docs/generic_notices.
- Podle modelu nemusí být některé z volitelných příslušenství, funkcí a softwarových programů v počítači dostupné.
- V závislosti na verzi operačního systému a programů nemusí být ve vašem počítači použitelné některé pokyny uživatelského rozhraní.
- Obsah dokumentace se může změnit bez předchozího upozornění. Společnost Lenovo průběžně vylepšuje dokumentaci k vašemu počítači včetně této *Uživatelské příručky*. Nejnovější dokumentaci najdete na adrese <https://pcsupport.lenovo.com>.
- Microsoft® provádí pravidelné změny funkcí operačního systému Windows® pomocí funkce automatických aktualizací Windows Update. V důsledku toho mohou být některé informace v této dokumentaci zastaralé. Nejnovější informace viz zdroje Microsoft.

Kapitola 1. Seznamte se s počítačem

Tento počítač je vybaven širokou škálou portů, pomocí kterých je možné snadno připojit více zařízení současně.

Pohled zepředu



Položka	Popis	Položka	Popis
1	Hlavní vypínač	2	Konektor pro sluchátka
3	Konektor USB-C® (3.2 Gen 1)	4	Konektory USB-A 3.2 Gen 1 (2)
5	Větrací otvory	6	Panel LED kontrolky

Prohlášení k rychlosti přenosu přes USB

V závislosti na mnoha faktorech, jako je schopnost zpracování hostitelských a periferních zařízení, atributy souborů a další faktory týkající se konfigurace systému a operačních prostředí se bude skutečná přenosová rychlost při použití různých konektorů USB na tomto zařízení lišit a bude pomalejší než níže uvedená rychlost přenosu dat pro jednotlivá odpovídající zařízení.

Zařízení USB	Rychlost přenosu dat (Gb/s)
3.1 Gen 2	5
3.2 Gen 2	10
3.2 Gen 2 × 2	20

Zařízení USB	Rychlost přenosu dat (Gb/s)
Thunderbolt™ 3	40
Thunderbolt 4	40

Indikátor napájení

Zobrazení vlastností systému vašeho počítače.

- **Svíti:** Počítač se spouští nebo pracuje.
- **Nesvíti:** Počítač je vypnutý nebo v režimu hibernace.
- **Bliká:** Počítač je ve režimu spánku.

Panel LED kontrolky

Panel LED kontrolky vpředu má následující chování.

Stav počítače	Stav kontrolky
Vypnuto	Vypnuto
Zapnuto (mimo režim spánku)	<ul style="list-style-type: none"> • Plně bílá (výchozí), nebo • Bliká bíle každé 4, 6 nebo 8 sekund
Režim spánku	Bliká bíle každých 8 sekund

Panel LED kontrolky má také tři úrovně jasu.

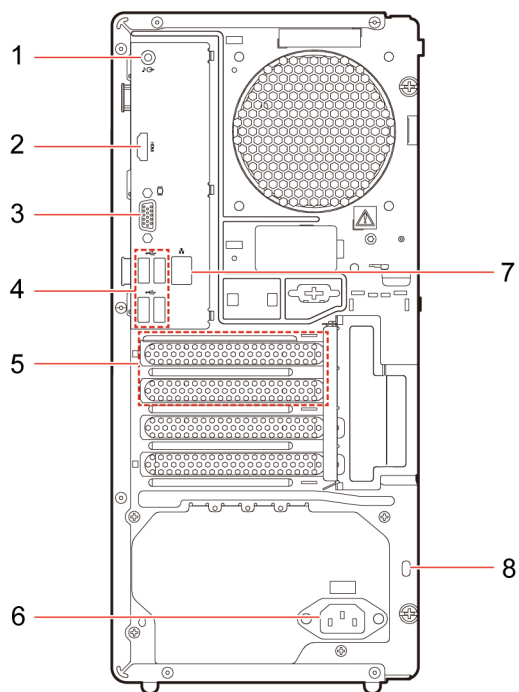
- Vysoká (100 %, výchozí)
- Střední (60 %)
- Nízká (30 %)

Jas můžete změnit v programu Lenovo Vantage nebo Lenovo PC Manager.

Související témata

- „Technické údaje USB“ na stránce 5.

Pohled zezadu



Položka	Popis	Položka	Popis
1	Výstupní zvukový konektor	2	Výstupní konektor HDMI™ 2.1 (TMDS)
3	Výstupní konektor VGA	4	Konektory USB-A 2.0 (4)
5	Prostor pro karty PCI-Express	6	Napájecí konektor
7	Konektor Ethernet (1G)	8	Slot pro bezpečnostní zámek

Související témata

- „Zamknout počítač“ na stránce 9.
- „Připojení externího displeje“ na stránce 7.
- „Technické údaje USB“ na stránce 5.

Vlastnosti a specifikace

Položka	Popis
Hardware	Chcete-li zobrazit informace o hardwaru vašeho počítače, do vyhledávacího pole systému Windows zadejte Správce zařízení a stiskněte klávesu Enter.
Napájecí zdroj	<ul style="list-style-type: none">• Napájecí zdroj 300 W s automatickým rozpoznáním napětí*• Napájecí zdroj 310 W s automatickým rozpoznáním napětí*• Napájecí zdroj 380 W s automatickým rozpoznáním napětí*• Napájecí zdroj 500 W s automatickým rozpoznáním napětí*
Procesor	Chcete-li zobrazit informace o procesoru svého počítače, napište do vyhledávacího pole Windows informace o systému a stiskněte klávesu Enter.
Paměť	Paměťové moduly DDR5 DIMM (double data rate 5 dual in-line memory module)
Disková jednotka	Chcete-li zobrazit kapacitu úložné jednotky svého počítače, do vyhledávacího pole systému Windows zadejte text Správa disků a stiskněte klávesu Enter. Poznámka: Kapacita úložné jednotky uváděná systémem je menší než jmenovitá kapacita.
Rozšíření	<ul style="list-style-type: none">• 1 port SATA 3.0• 2 sloty DDR5 DIMM• 2 sloty M.2 PCIe (1 pro WIFI a BT, 1 pro SSD PCIe Gen4)• 1 pozice pro 3,5palcový pevný disk• 2 sloty PCI Express (1 pro PCIe Gen4 x 16; 1 pro PCIe x 1)
Síťové funkce	<ul style="list-style-type: none">• Bluetooth• Ethernet LAN• Bezdrátová síť LAN

* u vybraných modelů

Provozní prostředí

Maximální nadmořská výška (bez vyrovnávání tlaku)

- Provoz: Od 0 m (0 stop) do 3 048 m (10 000 stop)
- Úložiště: Od 0 m (0 stop) do 12 192 m (40 000 stop)

Teplota

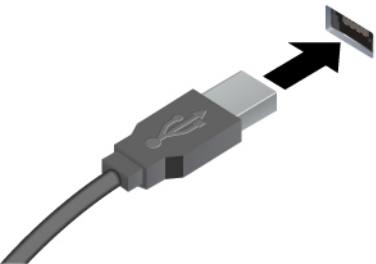

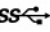
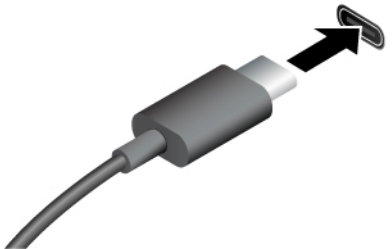
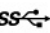
- Provoz: Od 5 °C do 35 °C
- Úložiště:
 - Pro běžné stolní počítače: Od -40°C (-40°F) do 60°C (140°F)
 - Pro stolní počítače all-in-one: Od -20°C (-4°F) do 60°C (140°F)

Relativní vlhkost

- Provoz: 20 % až 80 % (nekondenzující)
- Úložiště: 10–90% (nekondenzující)

Technické údaje USB

Poznámka: V závislosti na modelu nemusí být u daného počítače některé konektory USB k dispozici.

Název konektoru	Popis
 <ul style="list-style-type: none">•  Konektor USB-A 2.0•  Konektor USB-A 3.1 Gen 2	<p>Slouží k připojení zařízení kompatibilních s rozhraním USB-A, jako je například klávesnice USB-A, myš USB-A, úložné zařízení USB-A nebo tiskárna USB-A.</p>
 <ul style="list-style-type: none">•  Konektor USB-C (3.2 Gen 1)	<ul style="list-style-type: none">• Nabíjejte zařízení kompatibilní s rozhraním USB-C pomocí výstupního napětí 5 V a proudu 3 A.• Připojení příslušenství s rozhraním USB-C za účelem rozšíření funkčnosti vašeho počítače. Příslušenství USB-C lze zakoupit na stránkách https://www.lenovo.com/accessories.

Aplikace Vantage

Aplikace Vantage je přizpůsobené univerzální řešení, které vám pomůže udržovat počítač pomocí automatických aktualizací a oprav, konfigurovat nastavení hardwaru a získat uživatelskou podporu.

Chcete-li spustit aplikaci Vantage, do vyhledávacího pole systému Windows zadejte Vantage.

Poznámky:

- Dostupné funkce se liší podle modelu počítače.
- Aplikace Vantage vylepšuje funkce počítače pomocí pravidelných aktualizací. Popis funkcí se může lišit od vašeho skutečného uživatelského rozhraní. Nejnovější verzi aplikace Vantage si můžete stáhnout z obchodu Microsoft Store.

Aplikace Vantage umožňuje provádět tyto činnosti:

- Snadno se informovat o stavu zařízení a přizpůsobovat jeho nastavení
- Stahovat a instalovat systém UEFI BIOS, firmware a ovladače, aby byl počítač neustále v aktuálním stavu
- Monitorovat stav počítače a zabezpečit ho proti vnějším hrozbám
- Skenujte hardware počítače a diagnostikujte problémy s hardwarem.


- Vyhledat (online) stav záruky počítače
- Získat přístup k *Uživatelské příručce* a užitečným článkům

Kapitola 2. Seznámit se s počítačem

Přístup k sítím

Tato část vám pomůže připojit se k bezdrátové nebo kabelové síti.

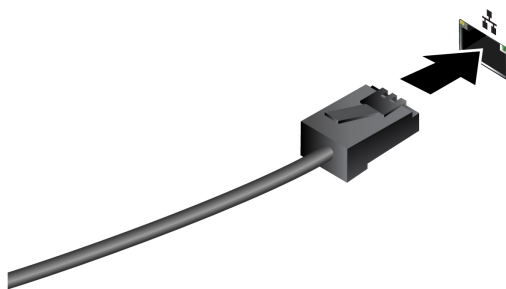
Připojení k sítím Wi-Fi

Chcete-li se připojit k dostupné síti, klikněte na ikonu sítě  vpravo dole na displeji. V případě potřeby zadejte požadované informace.

Poznámka: Bezdrátový modul LAN může v počítači podporovat různé standardy. V některých zemích nebo regionech může být používání standardu 802.11ax místními předpisy zakázáno.

Připojení ke kabelové síti Ethernet

Počítač připojte k místní síti prostřednictvím konektoru Ethernet na počítači pomocí kabelu sítě Ethernet.



Připojení externího displeje

K počítači lze připojit projektor nebo monitor a použít ho při prezentacích nebo jako rozšíření pracovní plochy.

Změna nastavení zobrazení

1. Klikněte pravým tlačítkem myši na pracovní plochu a vyberte nastavení zobrazení.
2. Vyberte displej, který chcete konfigurovat, a změňte nastavení zobrazení podle svých preferencí.

Připojení k zařízení Bluetooth

K počítači lze připojit všechny druhy zařízení podporující technologii Bluetooth, například klávesnici, myš, smartphone nebo reproduktory. Aby připojení proběhlo úspěšně, umístěte zařízení do vzdálenosti nejvýše 10 metrů (33 stop) od počítače.

Klasické párování

Informace v této části vám pomohou připojit se k zařízení Bluetooth pomocí klasického párování.

- Krok 1. Do vyhledávacího pole systému Windows zadejte Bluetooth a stiskněte klávesu Enter.
- Krok 2. Zapněte funkci Bluetooth na počítači i na zařízení Bluetooth. Ujistěte se, že zařízení je zjistitelné.

Krok 3. Vyberte zařízení, až se zobrazí v seznamu **Přidat zařízení**, a postupujte podle pokynů na obrazovce.

Poznámky: Pokud se připojení Bluetooth nepodařilo navázat, postupujte následovně:

1. Do vyhledávacího pole systému Windows zadejte **Správce zařízení** a stiskněte klávesu Enter.
2. Vyhledejte adaptér Bluetooth. Klikněte na položku pravým tlačítkem a vyberte možnost **Aktualizovat ovladač**.
3. Vyberte možnost **Automaticky vyhledávat ovladače** a postupujte podle pokynů na obrazovce.

Rychlé párování

Informace v této části vám pomohou připojit se k zařízení Bluetooth pomocí rychlého párování.

Pokud vaše zařízení Bluetooth podporuje rychlé párování, postupujte následovně:

Krok 1. Na stránce nastavení Bluetooth povolte oznámení k připojení pomocí rychlého párování.

Krok 2. Zapněte funkci Bluetooth na počítači i na zařízení Bluetooth. Ujistěte se, že zařízení je zjistitelné.

Krok 3. Jakmile se na počítači zobrazí oznámení k připojení pomocí rychlého párování, klikněte na **Připojit**.

Poznámky: Pokud se připojení Bluetooth nepodařilo navázat, postupujte následovně:

1. Do vyhledávacího pole systému Windows zadejte **Správce zařízení** a stiskněte klávesu Enter.
2. Vyhledejte adaptér Bluetooth. Klikněte na položku pravým tlačítkem a vyberte možnost **Aktualizovat ovladač**.
3. Vyberte možnost **Automaticky vyhledávat ovladače** a postupujte podle pokynů na obrazovce.

Výkonový režim funkce ICE

Výkonový režim funkce ICE umožňuje upravit akustické parametry a tepelný výkon počítače. K dispozici jsou tři volby:

- **Balance mode** (výchozí nastavení): Počítač pracuje v režimu vyvážení hluku a zlepšeného výkonu.
- **Performance mode**: Počítač bude pracovat na nejvyšší výkon s normální hlučností.

Poznámka: Pojem „nejlepší“ znamená pouze nejlepší efekt mezi různými nastaveními samotného produktu.

- **Full Speed**: Všechny ventilátory počítače budou pracovat na maximální výkon.

Nastavit schéma napájení

U počítačů kompatibilních se standardem ENERGY STAR® se po stanovené době nečinnosti počítače uplatní následující schéma úspory energie:

- Vypněte počítač: Po 10 minutách
- Převedení počítače do režimu spánku: Po 25 minutách

Chcete-li probudit počítač z režimu spánku, stiskněte libovolnou klávesu na klávesnici.

Postup resetování schématu napájení:

1. Do vyhledávacího pole systému Windows zadejte **Možnosti napájení** a stiskněte Enter.

2. Podle potřeby vyberte nebo upravte schéma úspory napájení.

Security

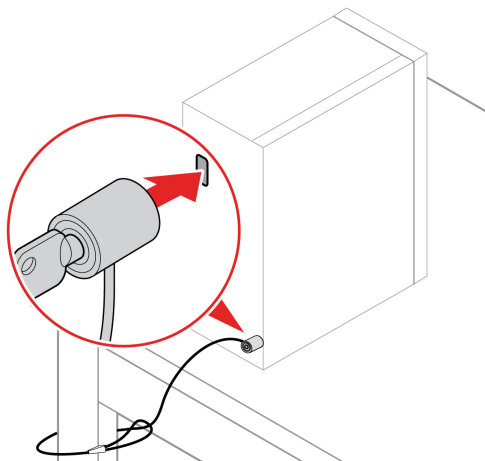
Tento počítač nabízí celou řadu bezpečnostních opatření na ochranu zařízení i dat.

Zamknout počítač

Poznámka: Společnost Lenovo neposkytuje žádný komentář, posouzení ani záruku na funkce, kvalitu a výkon zámkového zařízení a bezpečnostních funkcí. Zámky počítače si můžete zakoupit od společnosti Lenovo.

Bezpečnostní zámek

Uzamkněte počítač ke stolu, lavici nebo jinému pevnému objektu pomocí bezpečnostního zámku.



Použití softwarových řešení zabezpečení

Následující softwarová řešení pomáhají se zajištěním počítače a informací.

- **Zabezpečení Windows**

Zabezpečení Windows je software integrovaný do operačního systému. Průběžně vyhledává škodlivý software, viry a další bezpečnostní hrozby. Kromě toho se automaticky stahují aktualizace systému Windows, které pomáhají udržovat počítač v bezpečí. Zabezpečení Windows také umožňuje spravovat nástroje včetně brány firewall, ochrany účtů, kontroly aplikací a prohlížečů apod.

- **Antivirové programy**

Společnost Lenovo na vybrané modely počítačů předinstaluje plnou verzi antivirového softwaru. Pomáhá chránit počítač před viry, chránit vaši identitu a zabezpečit vaše osobní údaje.

- **Absolute Persistence**

Technologie Absolute Persistence je zabudovaná ve firmwaru. Zjišťuje změny, ke kterým dochází v hardwaru, softwaru nebo v monitorovacím centru. Umožňuje vám vždy vědět, v jakém stavu je váš počítač. Chcete-li technologii aktivovat, musíte si zakoupit předplatné služby Absolute.

Poznámka: Další informace o používání těchto softwarových řešení naleznete v jejich nápovědě.

Kapitola 3. Výměna CRU

Díly vyměnitelné uživatelem (CRU) jsou díly, které může vyměnit sám zákazník. Počítače Lenovo obsahují tyto typy součástí CRU:

- **Jednotky CRU typu Self-service:** Označuje díly, které si může snadno vyměnit samotný zákazník, případně je za příplatek vymění nebo nainstaluje proškolený servisní technik.
- **Jednotky CRU typu Optional-service:** Jedná se o díly, které zvládne vyměnit trochu šikovnější zákazník. Výměnu součástí mohou provádět i školení servisní technici na základě záruky navržené pro počítač zákazníka.

Pokud hodláte instalovat součást CRU, Lenovo vám ji zašle. Informace o jednotce CRU a pokyny k její výměně jsou dodávány s produktem a je možné je kdykoliv získat na vyžádání od Lenovo. Je možné, že vadný díl, který součást CRU nahrazuje, budete muset vrátit. Pokud se požaduje vrácení: (1) budou k náhradní součásti CRU přiloženy pokyny pro vrácení, štítek se zpáteční adresou (poštovné uhrazeno) a přepravní obal; a (2) náhradní součást CRU vám může být naúčtována, pokud Lenovo vadný díl CRU neobdrží do třiceti (30) dní ode dne, kdy vám byla náhradní součást CRU dodána. Všechny informace naleznete v dokumentaci Omezená záruka Lenovo na adrese:

https://www.lenovo.com/warranty/ilw_02

Seznam CRU

Následující seznam obsahuje výčet jednotek CRU tohoto počítače.

Jednotky CRU typu Self-service

- Napájecí kabel
- Kryt počítače
- Klávesnice*
- Myš*
- Přední kryt
- Paměťový modul
- Držák karty PCI-Express
- Klec úložného disku*
- 3,5palcová úložná jednotka
- Rámeček 3,5palcové úložné jednotky

Jednotky CRU typu Optional-service

- Jednotka SSD M.2
- Chlazení jednotky SSD M.2
- Sestava napájecího zdroje
- Karta PCI-Express

* u vybraných modelů

Manipulace s úložištěm bez použití nástrojů

Úložná zařízení tohoto počítače můžete vyjmout nebo vyměnit bez použití nástrojů.

Související témata

- „Jednotka pevného disku“ na stránce 15.
- „Paměťový modul“ na stránce 17.

Napájecí kabel

Předpoklady

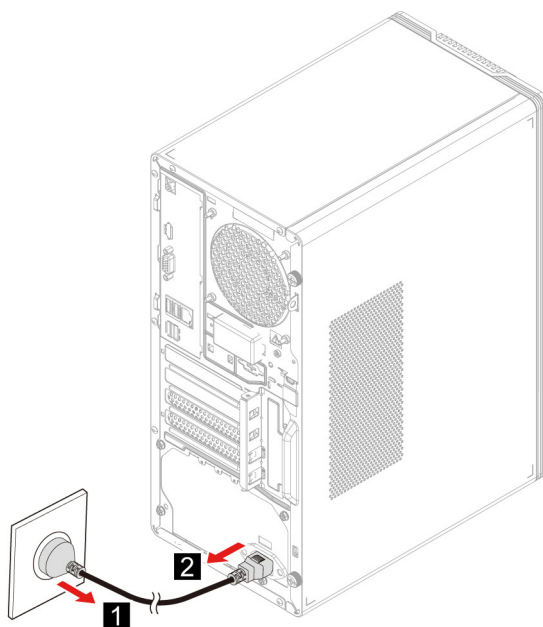
Než začnete, přečtěte si *Obecná bezpečnostní upozornění a prohlášení o shodě* a vytiskněte si níže uvedené pokyny.



Před odpojením napájecího kabelu vypněte počítač a počkejte několik minut, než vychladne.

Přístup si zajistíte provedením tohoto postupu: Vypněte počítač a odpojte všechna připojená zařízení a kabely.

Postup odebrání



Kryt počítače

Předpoklady

Než začnete, přečtěte si *Obecná bezpečnostní upozornění a prohlášení o shodě* a vytiskněte si níže uvedené pokyny.

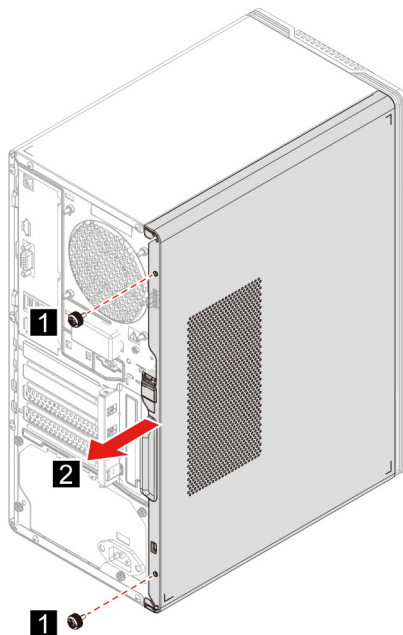


Než otevřete kryt počítače, vypněte počítač a počkejte několik minut, než vychladne.

Přístup si zajistíte provedením tohoto postupu:

1. Vypněte počítač a odpojte všechna připojená zařízení a kabely.
2. Pokud je kryt počítače zajištěn nějakým zámek, odemkněte jej. Viz „Zamknout počítač“ na stránce 9.
3. Odeberte napájecí kabel. Viz „Napájecí kabel“ na stránce 12.

Postup odebrání



Přední kryt

Předpoklady

Než začnete, přečtěte si *Obecná bezpečnostní upozornění a prohlášení o shodě* a vytiskněte si níže uvedené pokyny.

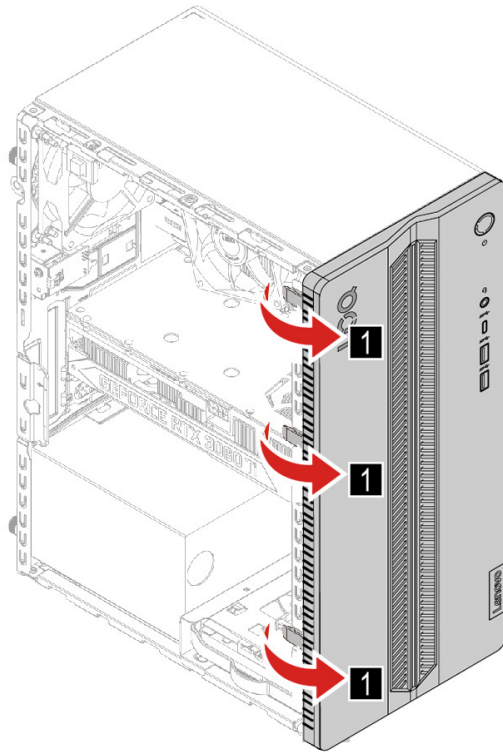


Než otevřete kryt počítače, vypněte počítač a počkejte několik minut, než vychladne.

Přístup si zajistíte provedením tohoto postupu:

1. Odeberte napájecí kabel. Viz „Napájecí kabel“ na stránce 12.
2. Sejměte kryt počítače. Viz „Kryt počítače“ na stránce 12.
3. Odpojte kabel LED od základní desky.

Postup odebrání



Klec úložného disku (u vybraných modelů)

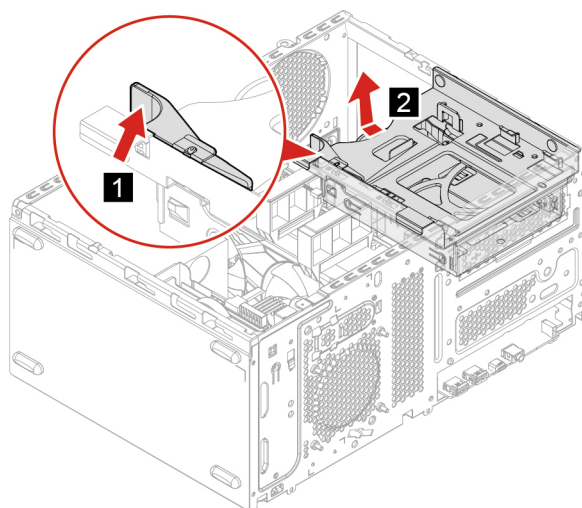
Předpoklady

Než začnete, přečtěte si *Obecná bezpečnostní upozornění a prohlášení o shodě* a vytiskněte si níže uvedené pokyny.

Přístup si zajistíte provedením tohoto postupu:

1. Odeberte napájecí kabel. Viz „Napájecí kabel“ na stránce 12.
2. Sejměte kryt počítače. Viz „Kryt počítače“ na stránce 12.

Postup odebrání



3,5palcová úložná jednotka

Předpoklady

Než začnete, přečtěte si *Obecná bezpečnostní upozornění a prohlášení o shodě* a vytiskněte si níže uvedené pokyny.

Upozornění: Vnitřní úložná jednotka je citlivá. Nesprávné zacházení může způsobit poškození a trvalou ztrátu dat. Při manipulaci s interní úložnou jednotkou se řiďte následujícími pokyny:

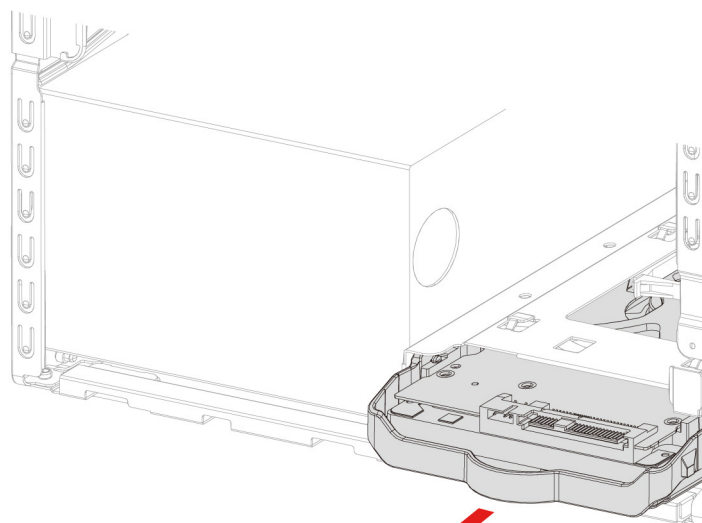
- Interní úložnou jednotku vyměňte pouze tehdy, pokud provádíte upgrade nebo opravu. Interní úložná jednotka není navržena pro časté výměny.
- Před výměnou interní úložné jednotky si vytvořte záložní kopii všech dat, která chcete zachovat.
- Nedotýkejte se okraje interní úložné jednotky s kontakty. Jinak by mohlo dojít k poškození interní úložné jednotky.
- Netlačte na interní úložnou jednotku.
- Interní úložnou jednotku nevystavujte nárazům či otřesům. Položte interní úložnou jednotku na měkký materiál, který absorbuje nárazy.

Přístup si zajistíte provedením tohoto postupu:

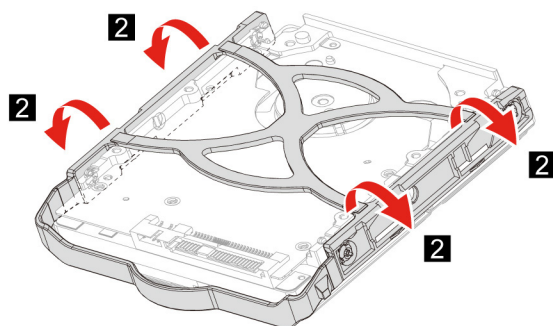
1. Odeberte napájecí kabel. Viz „Napájecí kabel“ na stránce 12.
2. Sejměte kryt počítače. Viz „Kryt počítače“ na stránce 12.
3. Od úložné jednotky odpojte datový a napájecí kabel.

Postup odebrání

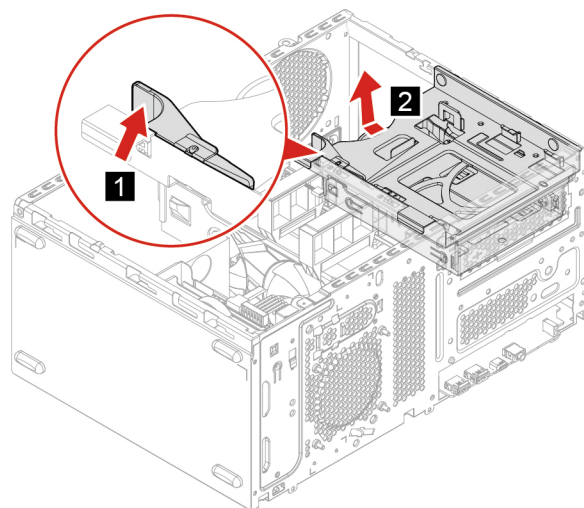
- Typ 1

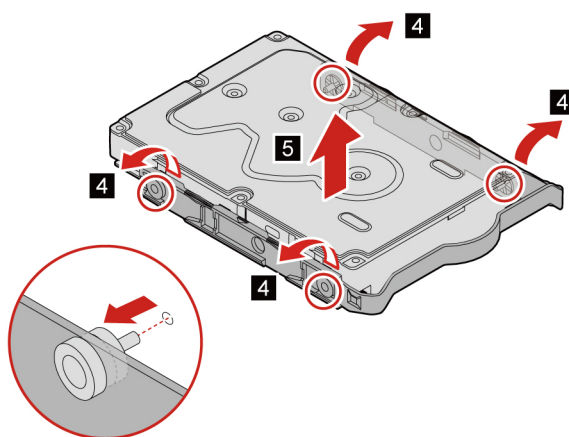
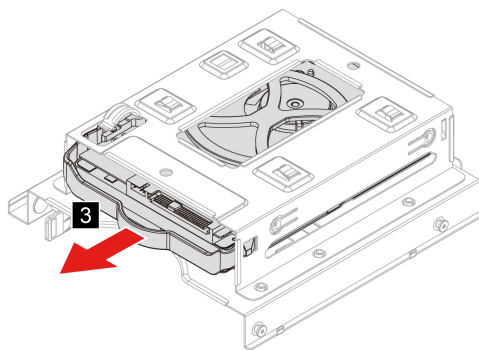


1



- Typ 2





Paměťový modul

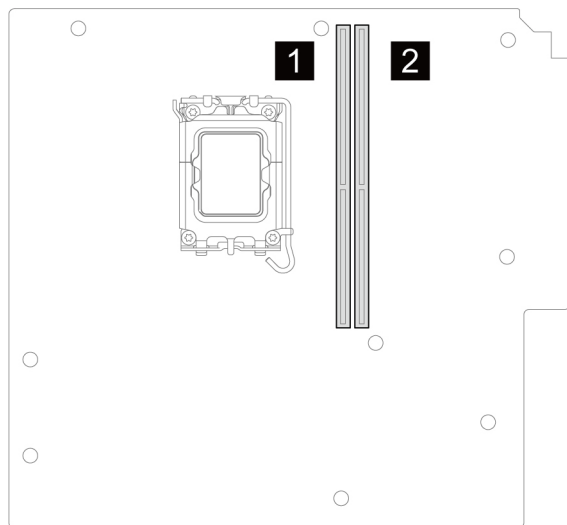
Předpoklady

Než začnete, přečtěte si *Obecná bezpečnostní upozornění a prohlášení o shodě* a vytiskněte si níže uvedené pokyny.

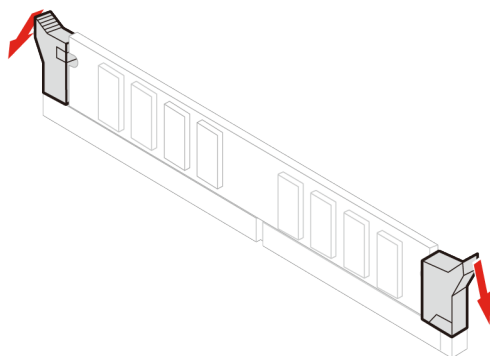
Přístup si zajistíte provedením tohoto postupu:

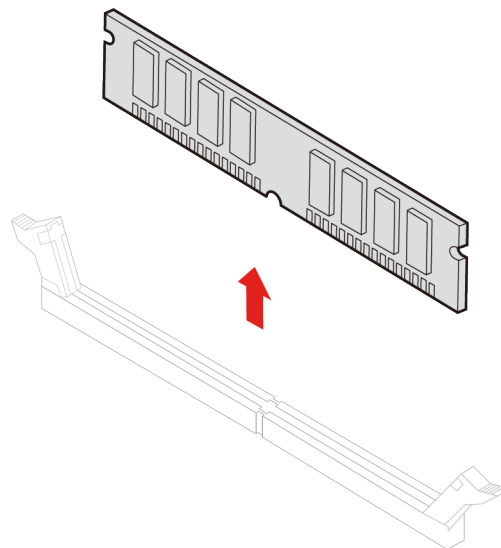
1. Odeberte napájecí kabel. Viz „Napájecí kabel“ na stránce 12.
2. Sejměte kryt počítače. Viz „Kryt počítače“ na stránce 12.
3. Vyjměte klec úložné jednotky. Viz „Klece úložné jednotky“ na stránce 14.

Následující obrázek ukazuje umístění paměťových slotů na základní desce. Dodržujte pořadí instalace paměťových modulů, jak je ukázáno na následujícím obrázku.



Postup při výměně





Jednotka SSD M.2 a chlazení

Předpoklady

Než začnete, přečtěte si *Obecná upozornění o bezpečnosti a souladu* a vytiskněte si následující pokyny.



Chladič může být velmi horký. Než otevřete kryt počítače, vypněte počítač a počkejte několik minut, než vychladne.

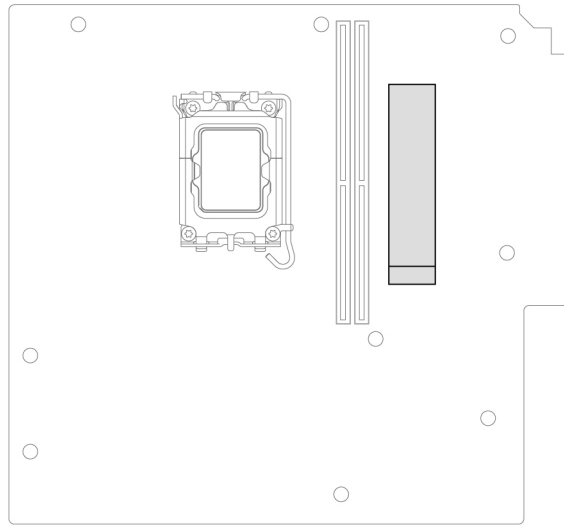
Upozornění: Jednotka SSD M.2 je citlivé zařízení. Nesprávné zacházení může způsobit poškození a trvalou ztrátu dat. Při manipulaci s jednotkou SSD M.2 se řiďte následujícími pokyny:

- Jednotku SSD M.2 vyměňte pouze tehdy, když provádíte upgrade nebo opravu. Jednotka SSD M.2 není navržena pro častou demontáž nebo výměny.
- Před výměnou jednotky SSD M.2 si vytvořte záložní kopii všech dat, která chcete zachovat.
- Nedotýkejte se okraje s kontakty na jednotce SSD M.2. Jinak by se jednotka SSD M.2 mohla poškodit.
- Na jednotku SSD M.2 netlačte.
- Nevystavujte jednotku SSD M.2 nárazům ani vibracím. Položte jednotku SSD M.2 na měkký materiál, který absorbuje nárazy.

Přístup si zajistíte provedením tohoto postupu:

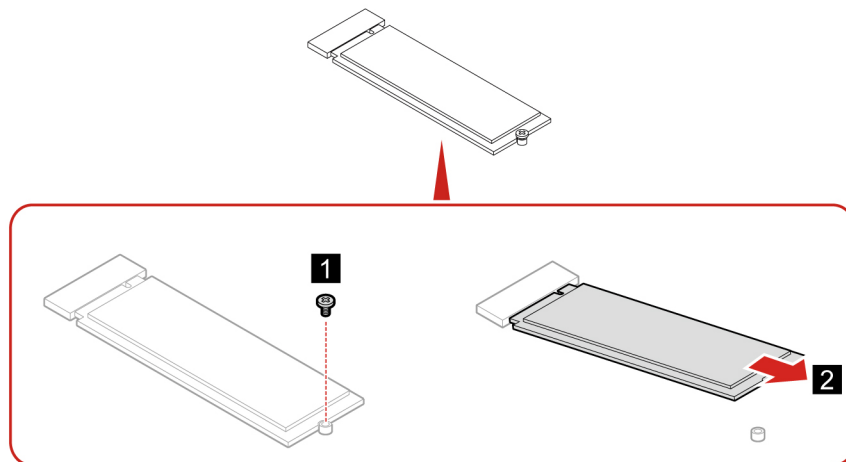
1. Odeberte napájecí kabel. Viz „Napájecí kabel“ na stránce 12.
2. Sejměte kryt počítače. Viz „Kryt počítače“ na stránce 12.
3. Vyjměte klec úložné jednotky. Viz „Klece úložné jednotky“ na stránce 14.

Následující obrázek ukazuje umístění jednotky SSD M.2 na základní desce.

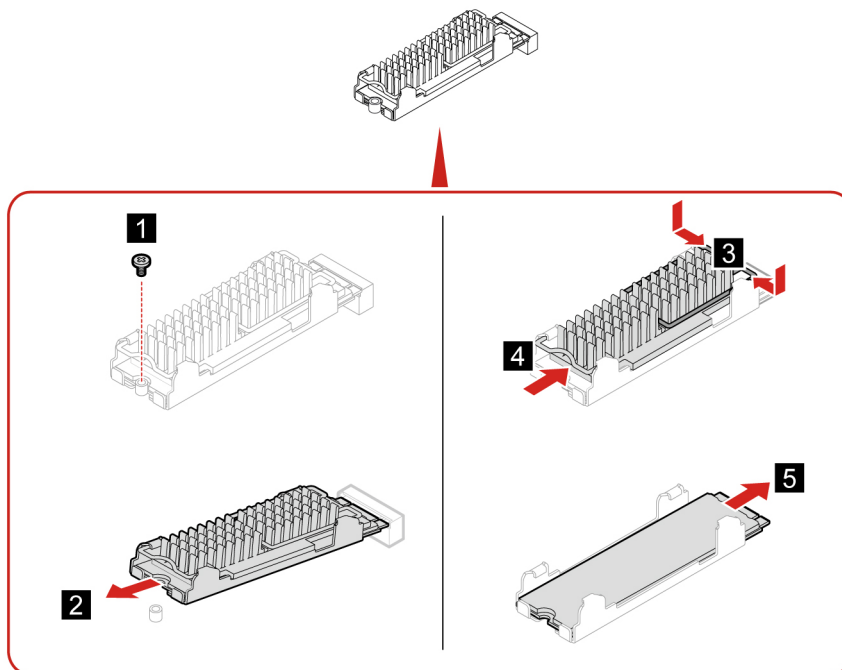


Postup odebrání

- Typ 1



- Typ 2



Poznámka: Při instalaci jednotky SSD a chlazení M.2 odstraňte fólii, která zakrývá tepelnou podložku (pokud je přítomna).

Karta PCI-Express a držák karty PCI-Express

Předpoklady

Než začnete, přečtěte si *Obecná bezpečnostní upozornění a prohlášení o shodě* a vytiskněte si níže uvedené pokyny.



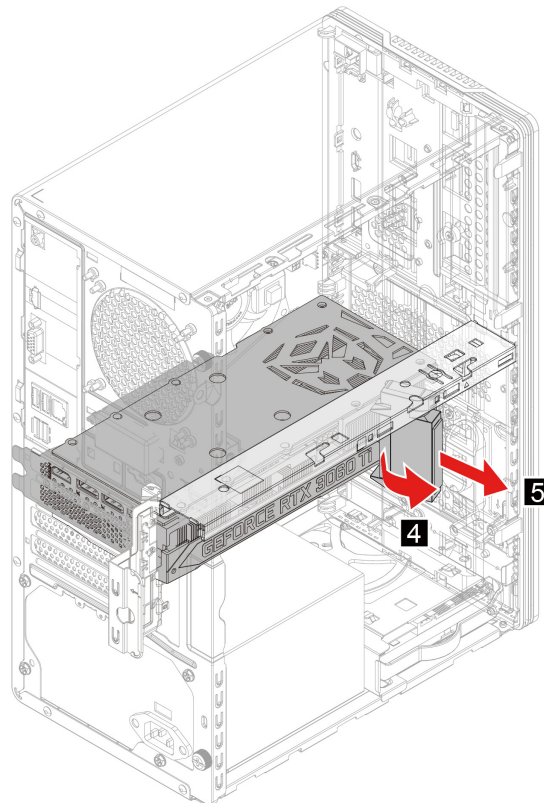
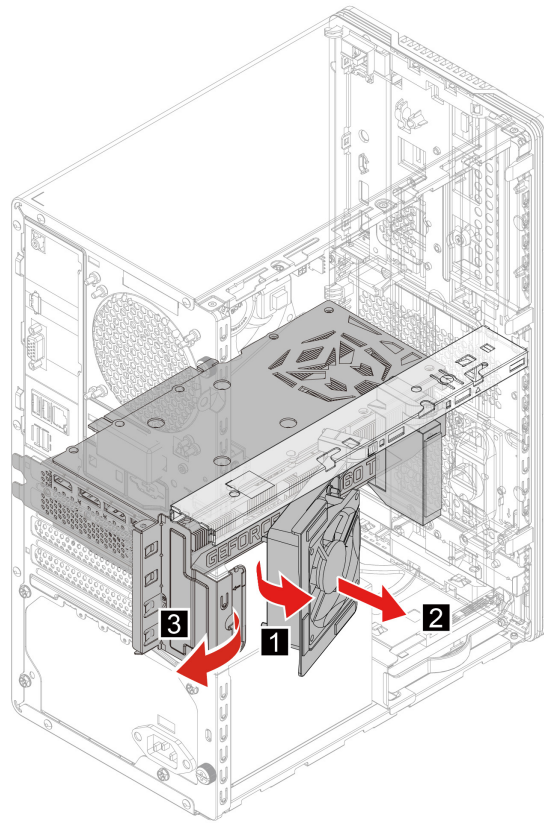
Karta PCI-Express může být velmi horká. Než otevřete kryt počítače, vypněte počítač a počkejte několik minut, než vychladne.

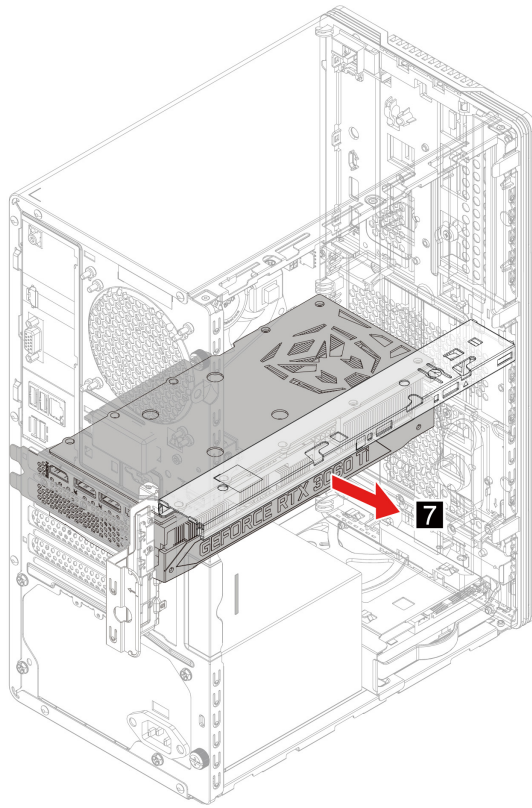
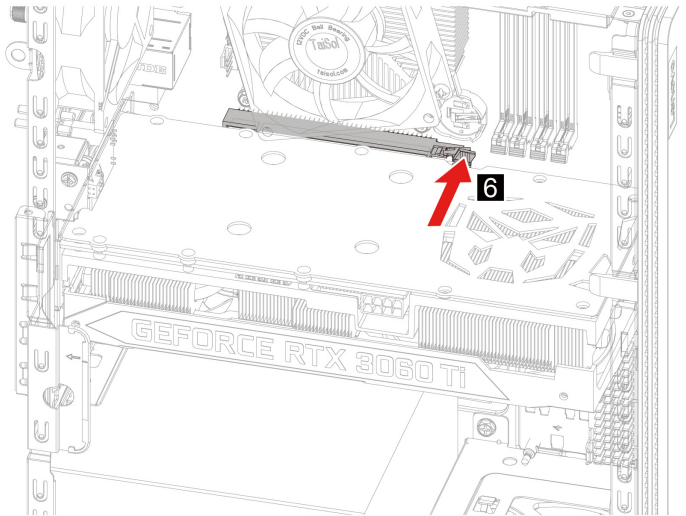
Přístup si zajistíte provedením tohoto postupu:

1. Odeberte napájecí kabel. Viz „Napájecí kabel“ na stránce 12.
2. Sejměte kryt počítače. Viz „Kryt počítače“ na stránce 12.
3. Odeberte kabel bočního systémového ventilátoru (pokud je k dispozici) ze základní desky.

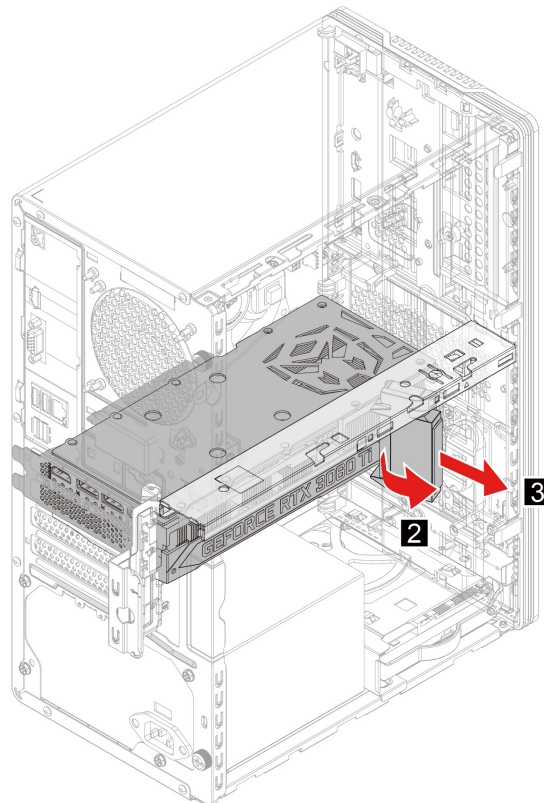
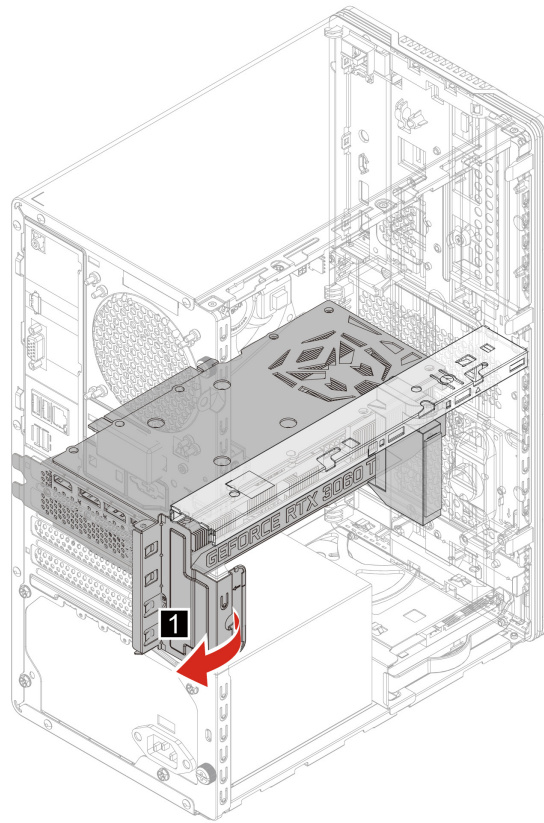
Postup odebrání

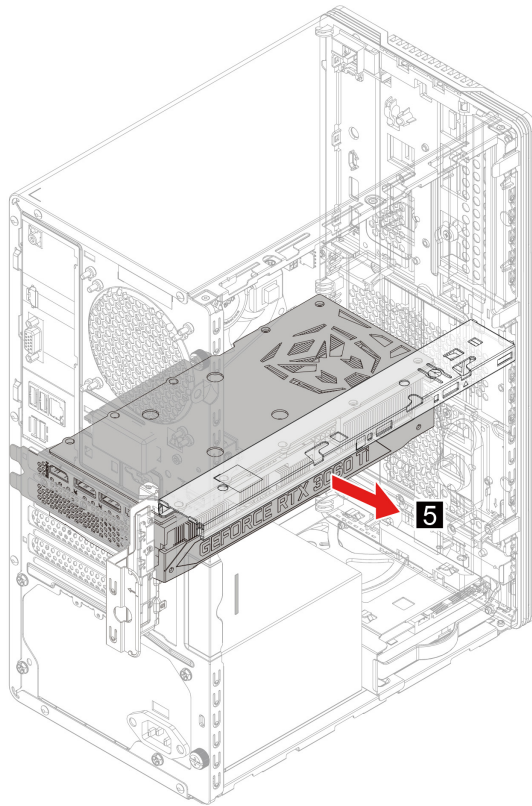
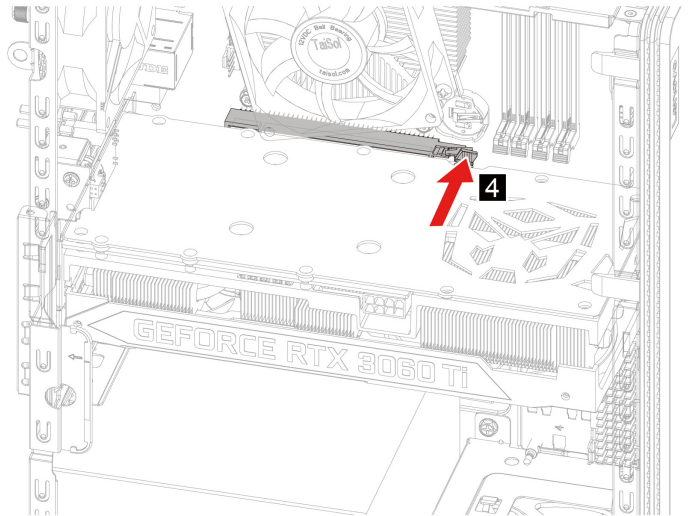
- Typ 1



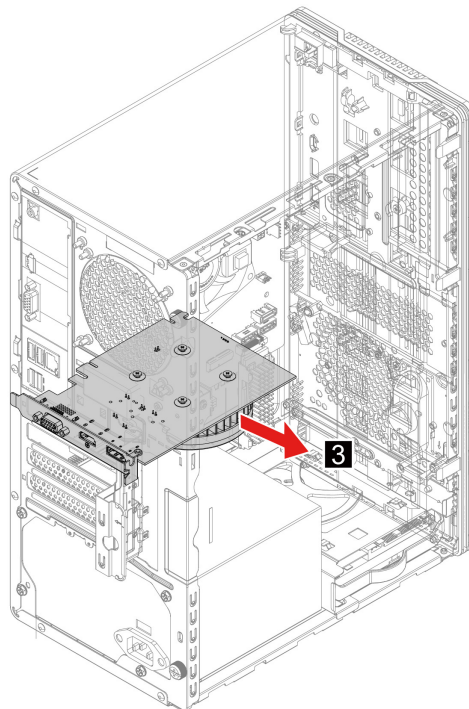
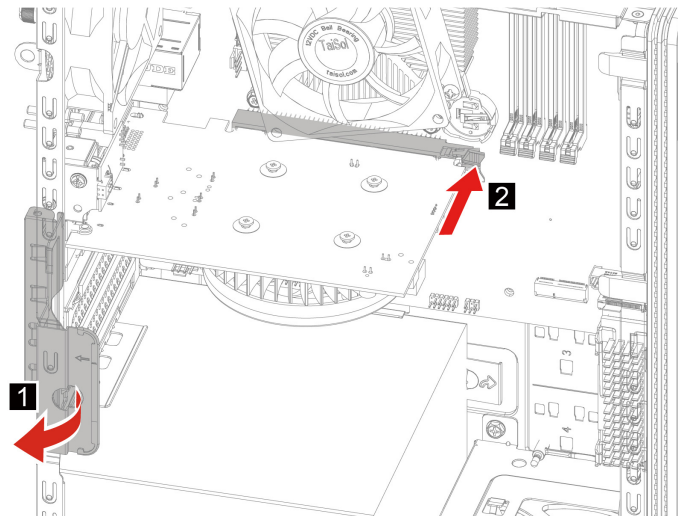


- Typ 2





- Typ 3



Sestava napájecího zdroje

Předpoklady

Než začnete, přečtěte si *Obecná bezpečnostní upozornění a prohlášení o shodě* a vytiskněte si níže uvedené pokyny.

Ačkoliv po odpojení napájecího kabelu nejsou v počítači žádné pohyblivé díly, pro vaši bezpečnost jsou nutná následující varování.



Nedotýkejte se prsty ani jinými částmi těla nebezpečných pohybujících se částí. Pokud utrpíte zranění, okamžitě vyhledejte lékařskou pomoc. Nikdy neodstraňujte kryt na napájecím zdroji ani žádný díl, na kterém je následující štítek.



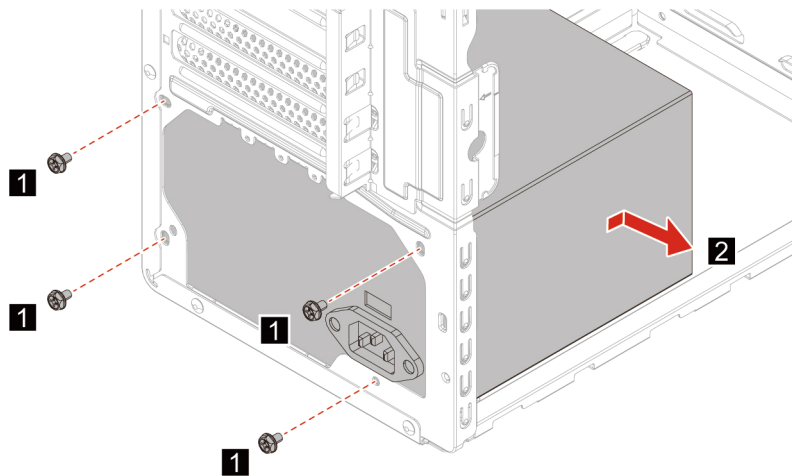
Uvnitř komponent, na kterých je připevněn tento štítek, je nebezpečné napětí, proud a úroveň energie. Uvnitř takových komponent nejsou žádné opravitelné díly. Máte-li podezření, že takový díl způsobuje problém, obraťte se na servisního technika.

Přístup si zajistíte provedením tohoto postupu:

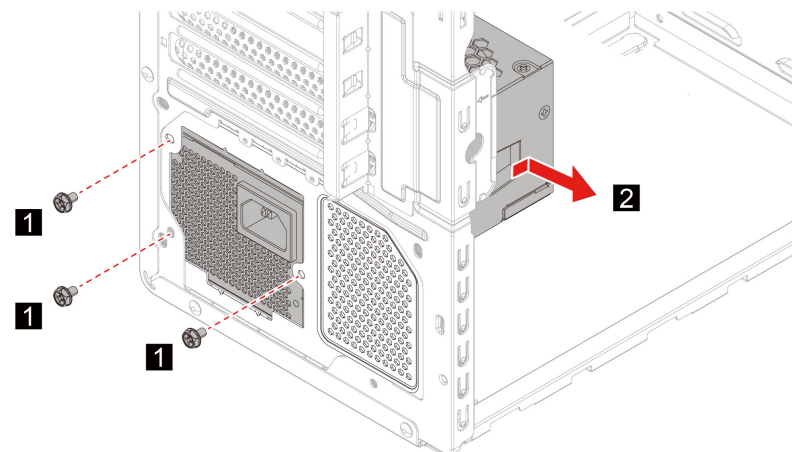
1. Odeberte napájecí kabel. Viz „Napájecí kabel“ na stránce 12.
2. Sejměte kryt počítače. Viz „Kryt počítače“ na stránce 12.
3. Vyjměte 3,5palcovou úložnou jednotku. Viz „3,5palcová úložná jednotka“ na stránce 15.
4. Odpojte kabely sestavy napájecího zdroje od základní desky.

Postup odebrání

- Typ 1



- Typ 2



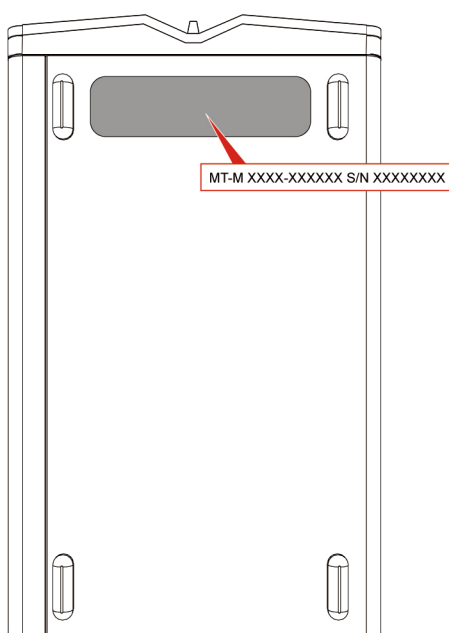
Kapitola 4. Návod a podpora

Vyhledání sériového čísla

Informace v této části vám pomohou vyhledat sériové číslo počítače.

Sériové číslo najdete na následujících místech:

- **Ovládací panel** nebo část **Zařízení** v aplikaci **Vantage**
- Štítek se sériovým číslem počítače a typem počítače (viz obrázek níže)



Diagnostika a odstraňování problémů s počítačem

Tato část představuje sadu nástrojů pro diagnostiku a odstraňování problémů na webových stránkách podpory Lenovo a aplikaci Vantage. Mohou vám pomoci diagnostikovat běžné problémy se softwarem a hardwarem.

Následující tabulka uvádí seznam těchto diagnostických nástrojů a doporučených podmínek použití jednotlivých nástrojů.

Diagnostický nástroj	Doporučená situace
Odstraňování problémů a diagnostika na webové stránce podpory Lenovo	Chcete online odstranit problémy nebo zkontrolovat hardware a ovladače v počítači.
Kontrola hardwaru	<ul style="list-style-type: none">• V počítači je nainstalovaná aplikace Vantage.• Chcete provést základní kontroly hardwarových součástí.

Odstraňování problémů a diagnostika na webové stránce podpory Lenovo

Společnost Lenovo poskytuje dvě různá diagnostická řešení, která vám pomohou při identifikaci a řešení problémů s počítačem.

- Krok 1. Přejděte na adresu <https://www.pcsupport.lenovo.com/> a do vyhledávacího pole zadejte název svého produktu.
- Krok 2. Klikněte na možnost **Troubleshoot & Diagnose (Řešení potíží a diagnostika)** a vyberte možnost, jakou potřebujete.

Poznámky:

- Před zahájením jakéhokoli automatického diagnostického procesu se zobrazí překryvné okno s výzvou k instalaci programu Lenovo Service Bridge. Lenovo Service Bridge pomáhá propojit váš počítač s diagnostickými nástroji Lenovo.
- Jednotlivé části webové stránky podpory Lenovo se pravidelně aktualizují s cílem zlepšovat vaše možnosti při práci s počítačem. Rozhraní webových stránek a popisy jednotlivých částí se mohou lišit od vašeho skutečného uživatelského rozhraní.
- Pokud nevíte, jaký problém s počítačem máte, doporučujeme vybrat volbu **Easy** a podle pokynů na obrazovce aktualizovat firmware a získat informace o stavu hardwaru.
- Pokud již víte, v čem problém s počítačem spočívá, můžete vybrat možnost **Custom** a podle pokynů na obrazovce ho vyřešit.

Pokud se vám pomocí dostupných řešení nepodaří problémy s počítačem odstranit, můžete podle pokynů na obrazovce odeslat e-ticket nebo kontaktovat společnost Lenovo a vyžádat si odbornou pomoc.

Kontrola hardwaru

Kontrola hardwaru je efektivní nástroj pro testování hardwaru, který vám pomůže identifikovat stávající problémy s hardwarem.

Postup spuštění kontroly hardwaru:

- Krok 1. Do vyhledávacího pole systému Windows zadejte Vantage a stiskněte klávesu Enter.
- Krok 2. Klikněte na možnost **Kontrola hardwaru** nebo **Podpora → Kontrola hardwaru**.
- Krok 3. Vyberte možnost **RYCHLÁ KONTROLA** nebo **PŘÍZPŮSOBENÍ** a pak spusťte kontrolu hardwaru podle pokynů na obrazovce.

Poznámky:

- Nástroj Rychlá kontrola zahrnuje předem vybranou sadu testů, která provádí základní kontroly hardwarových součástí nalezených v počítači. Nástroj Přizpůsobení umožňuje vybrat jednu nebo více hardwarových součástí, pro které se mají kontroly provést.
 - Než vyberete možnost **RYCHLÁ KONTROLA**, kliknutím na volbu **Aktualizovat moduly** se ujistěte, že uvedené hardwarové součásti jsou součásti, které jsou pro počítač aktuálně dostupné.
- Krok 4. V případě detekování selhání hardwaru se výsledky liší v závislosti na stavu záruky a také podle země či oblasti. Při řešení problému postupujte podle pokynů na obrazovce.

Obnovení operačního systému Windows

Toto téma obsahuje pokyny k obnově operačního systému Windows.

V případě problémů s počítačem resetujte nebo obnovte počítač pomocí následujících možností obnovení. Chcete-li obnovit svůj operační systém do původního stavu z výroby, doporučujeme vybrat možnosti obnovení Lenovo.

- Použijte možnosti obnovení od společnosti Lenovo: Připojte k počítači jednotku, která obsahuje instalační program operačního systému. Chcete-li vytvořit médium pro obnovu Lenovo, přejděte na adresu <https://support.lenovo.com/HowToCreateLenovoRecovery>.
- Použijte možnosti obnovení systému Windows:
 1. Společnost Microsoft neustále aktualizuje operační systém Windows. Před instalací konkrétní verze Windows zkontrolujte seznam kompatibility pro verzi Windows. Podrobnosti najdete na adrese <https://support.lenovo.com/us/en/solutions/ht512575>.
 2. Připojte k počítači jednotku, která obsahuje instalační program operačního systému. Chcete-li vytvořit instalační médium, přejděte na adresu <https://support.microsoft.com/windows>.

Zavolejte Lenovo

Pokud jste se pokusili vyřešit problém sami a stále potřebujete pomoc, můžete zavolat zákaznické středisko technické podpory společnosti Lenovo.

Než budete kontaktovat Lenovo

Než budete kontaktovat Lenovo, připravte si potřebné informace:

1. Záznam příznaků problémů a podrobnosti k nim:
 - Jaký máte problém? Jedná se o problém stálý, nebo dočasný?
 - Existují nějaké chybové zprávy nebo kódy chyb?
 - Jaký operační systém používáte? Jakou máte verzi operačního systému?
 - Jaké softwarové aplikace běžely v době výskytu problému?
 - Lze problém cíleně vyvolat? Pokud ano, jak?
2. Záznam informací o systému:
 - Název výrobku
 - Typ a sériové číslo počítače.

Zdroje ke svépomoci

Pomocí následujících zdrojů svépomoci získáte další informace o počítači a odstraňování problémů.

Zdroje	Jak získat přístup?
Webová stránka podpory Lenovo	https://pcsupport.lenovo.com
Rady	https://www.lenovo.com/tips
Komunita Lenovo	https://forums.lenovo.com

Zdroje	Jak získat přístup?
Informace o usnadnění	https://www.lenovo.com/accessibility
Informace nápovědy systému Windows	<ul style="list-style-type: none"> • Otevřete nabídku Start a klikněte na volbu Získat pomoc nebo Tipy. • Použijte vyhledávání Windows Search nebo osobní asistentku Cortana®. • Webová stránka technické podpory Microsoft: https://support.microsoft.com

Nákup příslušenství nebo doplňkových služeb

Toto téma obsahuje pokyny k nákupu příslušenství nebo doplňkových služeb.

Příslušenství

K rozšíření funkčnosti počítače nabízí společnost Lenovo velké množství hardwarového příslušenství a doplňků. Patří mezi ně paměťové moduly, úložná zařízení, síťové karty, napájecí adaptéry, klávesnice, myši a další.

- Pro pevninskou Čínu přejděte na <https://www.lenovo.com.cn>.
- Pro ostatní země nebo regiony přejděte na <https://www.lenovo.com/accessories>.

Doplňkové služby

Během záruční lhůty i po jejím uplynutí si můžete na adrese <https://pcsupport.lenovo.com/warrantyupgrade> zakoupit doplňkové služby společnosti Lenovo

Dostupnost konkrétních služeb a jejich názvy se v různých zemích nebo regionech mohou lišit.

Dodatek A. Upozornění a ochranné známky

Upozornění

Společnost Lenovo nemusí ve všech zemích nabízet produkty, služby a funkce popsané v tomto dokumentu. Informace o produktech a službách, které jsou momentálně ve Vaší zemi dostupné, můžete získat od zástupce společnosti Lenovo pro Vaši oblast. Žádný z odkazů na produkty, programové vybavení nebo služby společnosti Lenovo neznámá, ani z něj nelze vyvozovat, že smí být použit pouze uvedený produkt, program nebo služba společnosti Lenovo. Použití lze jakýkoli funkčně ekvivalentní produkt, program či službu neporušující práva společnosti Lenovo k duševnímu vlastnictví. Za vyhodnocení a ověření činnosti libovolného produktu, programu či služby jiného výrobce než Lenovo však odpovídá uživatel.

Společnost Lenovo může mít patenty nebo podané žádosti o patent, které zahrnují předmět tohoto dokumentu. Vlastnictví tohoto dokumentu vám nedává žádná práva k těmto patentům. Písemné dotazy ohledně licencí můžete zaslat na adresu:

*Lenovo (United States), Inc.
8001 Development Drive
Morrisville, NC 27560
U.S.A.
Attention: Lenovo Director of Licensing*

LENOVO TUTO PUBLIKACI POSKYTUJE TAK, JAK JE, BEZ JAKÝCHKOLIV ZÁRUK, VYJÁDŘENÝCH VÝSLOVNĚ NEBO VYPLÝVAJÍCÍCH Z OKOLNOSTÍ, VČETNĚ, A TO ZEJMÉNA, ZÁRUK NEPORUŠENÍ PRÁV TŘETÍCH STRAN, PRODEJNOSTI NEBO VHODNOSTI PRO URČITÝ ÚČEL. Právní řády některých zemí nepřipouštějí vyloučení záruk výslovně vyjádřených nebo vyplývajících z okolností v určitých transakcích, a proto se na vás výše uvedené omezení nemusí vztahovat.

Informace zde uvedené jsou pravidelně aktualizovány a v příštích vydáních této publikace již budou tyto změny zahrnuty. Aby společnost Lenovo mohla poskytovat lepší služby, vyhrazuje si právo vylepšovat a/nebo měnit produkty a programy popsané v příručkách, které jsou součástí vašeho počítače, a měnit obsah příručky kdykoliv a bez dalšího upozornění.

Softwarové rozhraní a funkce a hardwarová konfigurace počítače, který si zakoupíte, nemusí nutně odpovídat rozhraní a vlastnostem popsaným v příručkách přiložených k počítači. Konfiguraci produktu naleznete v části příslušné smlouvy (je-li k dispozici) nebo seznamu obsahu balení produktu, nebo se poraďte s distributorem pro prodej produktu. Společnost Lenovo může používat nebo distribuovat libovolné informace, které jí poskytnete, podle vlastního uvážení, aniž by jí tím vznikl jakýkoli závazek vůči Vám.

Produkty popsané v tomto dokumentu nejsou určeny pro použití v implantátech nebo jiných aplikacích pro podporu životních funkcí, kde by selhání mohlo způsobit úraz nebo usmrcení osob. Údaje obsažené v tomto dokumentu neovlivňují a nemění specifikace produktů Lenovo nebo záruky, které jsou k nim poskytovány. Nic v tomto dokumentu nepředstavuje vyjádřené ani odvozené licence nebo odškodnění podle práv na duševní vlastnictví společnosti Lenovo nebo třetích stran. Všechny informace v tomto dokumentu byly získány ve specifických prostředích a jsou uváděny jako příklady. Výsledky získané v jiných prostředích se mohou lišit.

Společnost Lenovo může používat nebo distribuovat libovolné informace, které jí poskytnete, podle vlastního uvážení, aniž by jí tím vznikl jakýkoli závazek vůči Vám.

Jakékoliv odkazy v této publikaci na webové stránky jiných společností než Lenovo jsou poskytovány pouze pro pohodlí uživatele a nemohou být žádným způsobem vykládány jako doporučení těchto webových stránek. Materiály obsažené na těchto webových stránkách nejsou součástí materiálů tohoto produktu Lenovo a mohou být používány pouze na Vaše vlastní riziko.

Veškeré údaje o výkonu, které jsou v tomto dokumentu uvedeny, byly stanoveny v řízeném prostředí. Výsledky získané v jiném operačním prostředí se proto mohou výrazně lišit. Některá měření mohla být prováděna v systémech na úrovni vývoje a v těchto případech nelze zaručit, že tato měření budou stejná ve všeobecně dostupných systémech. Kromě toho mohla být některá měření odhadnuta prostřednictvím extrapolace. Skutečné výsledky se mohou lišit. Uživatelé tohoto dokumentu by si měli ověřit použitelnost dat pro svoje specifické prostředí.

Tento dokument je chráněn autorskými právy společnosti Lenovo a nevztahuje se na něj žádná open source licence, a to včetně jakýchkoli dohod Linux®, které se mohou týkat softwaru instalovaného jako součást tohoto produktu. Společnost Lenovo má právo tento dokument kdykoliv bez upozornění aktualizovat.

Nejnovější informace si můžete vyžádat nebo s jakýmkoli otázkami a komentáři se můžete obrátit na společnost Lenovo nebo můžete navštívit webové stránky Lenovo:

<https://pcsupport.lenovo.com>

Ochranné známky

Lenovo, logo Lenovo, Lenovo LOQ a logo LOQ jsou ochranné známky společnosti Lenovo. Intel, Intel Optane a Thunderbolt jsou ochranné známky společnosti Intel Corporation nebo jejích poboček ve Spojených státech nebo jiných zemích. Linux je registrovaná ochranná známka Linuse Torvaldse v USA a dalších zemích. Microsoft, Windows a Cortana jsou ochranné známky společnosti skupiny Microsoft. Názvy HDMI a HDMI High-Definition Multimedia Interface jsou ochranné známky nebo registrované ochranné známky společnosti HDMI Licensing LLC ve Spojených státech a případně v dalších jiných zemích. USB-C je ochranná známka organizace USB Implementers Forum. Wi-Fi a Miracast jsou registrované ochranné známky organizace Wi-Fi Alliance. ENERGY STAR je ochranná známka agentury U.S. Environmental Protection Agency. Všechny ostatní ochranné známky jsou majetkem příslušných vlastníků.

Lenovo