

COPYRIGHT © Hangzhou EZVIZ Software Co., Ltd. Všechna práva vyhrazena.

Jakékoli a veškeré informace, včetně, mimo jiné, textů, obrázků a grafů, jsou vlastnictvím společnosti Hangzhou EZVIZ Software Co., Ltd. (dále uváděno jako „EZVIZ“). Žádnou část tohoto návodu k obsluze (dále uváděného jako „návod“) ani návod jako celek nelze bez předchozího písemného souhlasu společnosti EZVIZ jakýmkoli způsobem reprodukovat, měnit, překládat ani šířit. Pokud není jinak výslovně uvedeno, společnost EZVIZ neposkytuje ve vztahu k návodu žádné záruky ani ujištění, a to ani výslovně, ani vyplývající.


Informace o tomto návodu

V návodu jsou obsaženy pokyny k používání a obsluze výrobku. Obrázky, schémata, snímky a veškeré ostatní zde uvedené informace slouží pouze jako popis a vysvětlení. Informace obsažené v tomto návodu podléhají vzhledem k aktualizacím firmwaru nebo z jiných důvodů změnám bez upozornění. Nejnovější verzi naleznete na webových stránkách EZVIZ™ (<http://www.ezviz.com>).

Záznam revizí

Nové vydání – Květen 2024

Prohlášení o ochranných známkách

EZVIZ™, ™, a ostatní ochranné známky a loga společnosti EZVIZ jsou vlastnictvím společnosti EZVIZ v různých jurisdikcích. Ostatní níže uvedené ochranné známky a loga jsou vlastnictvím příslušných vlastníků.

Prohlášení o vyloučení odpovědnosti

POPISOVANÝ VÝROBEK JE DO MAXIMÁLNÍHO ROZSAHU POVOLENÉHO PŘÍSLUŠNÝMI ZÁKONY SPOLU SE SVÝM HARDWAREM, SOFTWAREM A FIRMWAREM POSKYTOVÁN „TAK, JAK JE“ SE VŠEMI SVÝMI ZÁVADAMI A CHYBAMI A SPOLEČNOST EZVIZ NEPOSKYTUJE ŽÁDNÉ ZÁRUKY, VÝSLOVNĚ VYJÁDŘENÉ ANI VYPLÝVAJÍCÍ, VČETNĚ, ALE NIKOLI VÝHRADNĚ, PRODEJNOSTI, USPOKOJIVÉ KVALITY, VHODNOSTI PRO URČITÝ ÚČEL A BEZ NEOPRÁVNĚNÉHO ZÁSAHU DO PRÁV TŘETÍ STRANY. V ŽÁDNÉM PŘÍPADĚ NEBUDE SPOLEČNOST EZVIZ, JEJÍ ŘEDITELÉ, MANAŽEŘI, ZAMĚSTNANCI ANI ZÁSTUPCI ZODPOVĚDNÍ ZA JAKÉKOLI ZVLÁŠTNÍ, NÁSLEDNÉ, NÁHODNÉ NEBO NEPŘÍMÉ ŠKODY, VČETNĚ, MIMO JINÉ, ŠKOD ZE ZTRÁTY OBCHODNÍHO ZISKU, PŘERUŠENÍ OBCHODNÍ ČINNOSTI NEBO ZE ZTRÁTY DAT NEBO DOKUMENTACE VE SPOJENÍ S POUŽÍVÁNÍM TOHOTO VÝROBKU, A TO ANI V PŘÍPADĚ, ŽE SPOLEČNOST EZVIZ BYLA NA MOŽNOST TAKOVÝCHTO ŠKOD UPOZORNĚNA.

DO MAXIMÁLNÍHO ROZSAHU POVOLENÉHO PŘÍSLUŠNÝMI ZÁKONY NEBUDE V ŽÁDNÉM PŘÍPADĚ CELKOVÁ ODPOVĚDNOST SPOLEČNOSTI EZVIZ PŘESAHOVAT PŮVODNÍ KUPNÍ CENU PRODUKTU.

SPOLEČNOST EZVIZ NENESE ŽÁDNOU ODPOVĚDNOST ZA ZRANĚNÍ OSOB ANI ŠKODY NA MAJETKU, KTERÉ VZNIKLY NÁSLEDKEM VÝPADKU POUŽÍVÁNÍ PRODUKTU NEBO UKONČENÍ SLUŽEB ZPŮSOBENÝMI: A) NESPRÁVNOU INSTALACÍ NEBO JINÝM NEŽ POŽADOVANÝM POUŽÍVÁNÍM; B) OCHRANOU NÁRODNÍCH ZÁJMŮ NEBO VEŘEJNÉHO ZÁJMU; C) VYŠŠÍ MOCÍ; D) VÁMI NEBO TŘETÍ STRANOU VČETNĚ, ALE NIKOLI VÝHRADNĚ, V DŮSLEDKU POUŽÍVÁNÍ MIMO JINÉ PRODUKTŮ, SOFTWARE A APLIKACÍ TŘETÍ STRANY.

POUŽÍVÁNÍ VÝROBKŮ S PŘÍSTUPEM NA INTERNET JE ZCELA NA VAŠE VLASTNÍ RIZIKO. SPOLEČNOST EZVIZ NENESE ŽÁDNOU ZODPOVĚDNOST ZA NEOBVYKLÉ FUNGOVÁNÍ, ÚNIK OSOBNÍCH ÚDAJŮ ANI JINÉ ŠKODY VYPLÝVAJÍCÍ Z KYBERÚTOKU, ÚTOKU HACKERŮ, NAPADENÍ VIRY NEBO JINÝCH BEZPEČNOSTNÍCH RIZIK INTERNETU. SPOLEČNOST EZVIZ VŠAK V PŘÍPADĚ POTŘEBY POSKYTNE OKAMŽITOU TECHNICKOU PODPORU. ZÁKONY TÝKAJÍCÍ SE SLEDOVÁNÍ A ZÁKONY TÝKAJÍCÍ SE OCHRANY ÚDAJŮ SE LIŠÍ DLE JURISDIKCE. PŘED POUŽÍVÁNÍM TOHOTO VÝROBKU SI PŘEČTĚTE VŠECHNY PŘÍSLUŠNÉ ZÁKONY VAŠÍ JURISDIKCE, ABYSTE ZAJISTILI, ŽE POUŽÍVÁNÍ JE V SOULADU S PŘÍSLUŠNÝMI ZÁKONY. SPOLEČNOST EZVIZ NEPONESE ŽÁDNOU ZODPOVĚDNOST V PŘÍPADĚ, ŽE SE TENTO VÝROBEK POUŽÍVÁ K NELEGÁLNÍM ÚČELŮM.

V PŘÍPADĚ JAKÉHOKOLI ROZPORU MEZI VÝŠE UVEDENÝM A PŘÍSLUŠNÝMI ZÁKONY PLATÍ DRUHÉ ZMÍNĚNÉ.

Obsah

Přehled	1
1. Obsah balení	1
2. Základy	1
Instalace	2
1. Instalace aplikace EZVIZ	2
2. Zapněte kameru	3
3. Plně nabit fotoaparát.....	3
4. Přidejte kameru do EZVIZ	4
Instalace kamery	4
1. Místo k montáži	4
2. Nainstalujte Micro SD kartu (volitelné)	5
3. Kroky instalace.....	6
4. Nastavit úhel.....	7
Zobrazit vaše zařízení	8
1. Živý náhled.....	8
2. Nastavení.....	9
Připojení EZVIZ	10
1. Používání asistentky Amazon Alexa	10
2. Použití asistenta Google Assistant	11
Nejčastější dotazy	11
Iniciativa ohledně používání videoproduktů	12

Přehled

1. Obsah balení



Kamera (1×)



Šroubovací základna (1×)



Magnetická základna (x1)



Špendlík (x1)



Napájecí kabel (x1)



Vrtací šablona (1×)



Sada šroubů (1×)

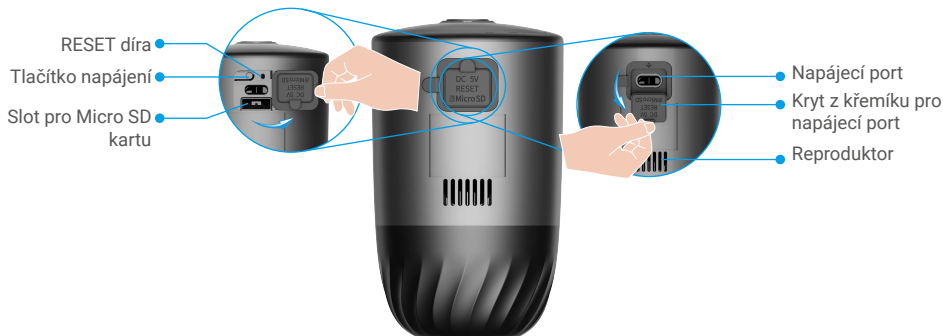


Právní informace (2×)

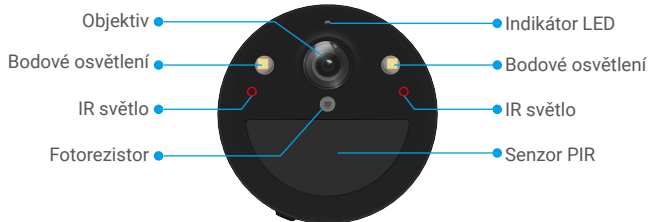


Stručná příručka (1×)

2. Základy



Název	Popis
RESET otvor	Vložte dodaný kolík do RESET otvoru po dobu 4 sekund pro restartování a nastavení všech parametrů na výchozí hodnoty.
Tlačítko napájení	<ul style="list-style-type: none">Zapnutí: Stiskněte a podržte po dobu 2 sekund v režimu vypnutí.Vypnutí: Stiskněte a podržte po dobu 4 sekund pro vypnutí kamery.
Micro SD karta	Inicializujte kartu v aplikaci EZVIZ před použitím. Doporučená kompatibilita: třída 10, maximální prostor 512 GB.
Napájecí port	Slouží k nabíjení kamery.



Název	Popis
Indikátor LED	Svítí modrá: Kamera se spouští nebo probíhá živé sledování v aplikaci EZVIZ.
	Rychle bliká modrá: Kamera je připravena ke spárování./Provádí se párování.
	Pomalé blikání modře: Kamera pracuje správně.
	Pomalu bliká červená: Síťová výjimka.
	Rychle blikající červená: Výjimka kamery / Nízká úroveň baterie.
	Trvale zelená: Kamera je plně nabitá.
	Pomalu bliká zelená: Nabíjení.

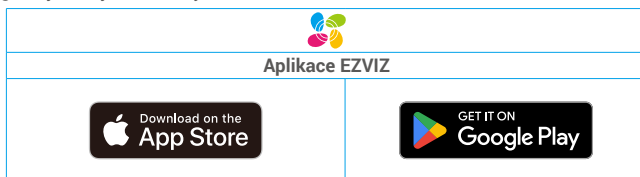
Instalace

Postupujte podle pokynů k nastavení kamery:

- Pořídte si aplikaci EZVIZ a přihlaste se v aplikaci EZVIZ ke svému účtu.
- Zapněte kameru.
- Přidejte kameru ke svému účtu EZVIZ.

1. Instalace aplikace EZVIZ

- Připojte mobilní telefon k síti Wi-Fi (doporučeno).
- Zadaním textu „EZVIZ“ vyhledejte v obchodech App Store nebo Google Play™ aplikaci EZVIZ. Stáhněte ji a nainstalujte.
- Spusťte aplikaci a zaregistrujte svůj uživatelský účet EZVIZ.



- Pokud jste aplikaci již používali, zajistěte, aby se jednalo o nejnovější verzi. Chcete-li zjistit, zda je dostupná aktualizace, přejděte do obchodu s aplikacemi a vyhledejte text „EZVIZ“.

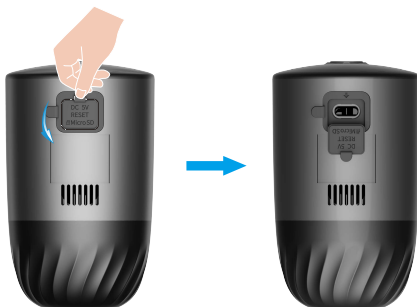
2. Zapněte kameru

1. Otevřete větší silikonový kryt na kameře.
2. Vypnutý stav: podržte tlačítko napájení po dobu 2 sekund pro zapnutí.
3. Umístěte kryt zpět.



3. Plně nabit fotoaparát

Pokud je kamera vybitá, otočte menší silikonový kryt napájecího portu na kameře.



Možnost 1: Připojte kameru k napájecímu zdroji s adaptérem pro nabíjení (5V 2A).

Možnost 2: Připojte kameru k solárnímu panelu pro nabíjení.



- Před nabíjením odstraňte kameru ze zdi.
- Oba adaptéry (5V 2A) a solární panel je nutné zakoupit samostatně.
- Nabíječku fotoaparátu nepoužívejte při teplotách nad 45 stupňů Celsia nebo pod 0 stupňů Celsia.
- Není povoleno nabíjet kameru venku s napájecím adaptérem.
- Při nabíjení se kamera automaticky zapne.

4. Přidejte kameru do EZVIZ

1. Když LED indikátor rychle bliká modře, znamená to, že kamera je připravena k Wi-Fi konfiguraci.
2. Přihlaste se do svého účtu pomocí aplikace EZVIZ.
3. Klepnutím na tlačítko „+“ v pravém horním rohu domovské obrazovky přejděte do okna skenování kódu QR.
4. Naskenujte kód QR na obálce stručné příručky nebo na těle kamery.



5. Postupujte podle průvodce aplikace EZVIZ a dokončete konfiguraci sítě Wi-Fi.

i Pokud chcete změnit Wi-Fi vaší kamery, zkuste resetovat kameru následujícím způsobem a opakujte výše uvedené kroky.

1. Otevřete větší silikonový kryt na kameře.
2. Vložte poskytnutý pin do RESET otvoru po dobu 4 sekund, když LED indikátor rychle bliká modře, znamená to, že kamera je připravena k Wi-Fi konfiguraci.

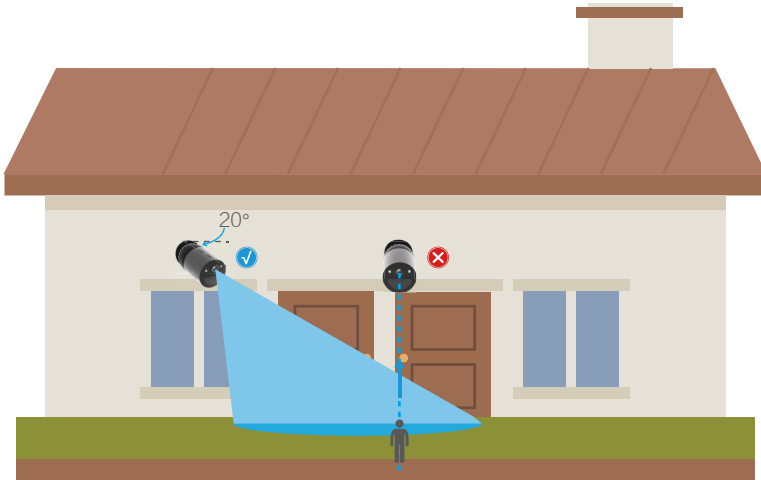


Instalace kamery

1. Místo k montáži

Zvolte místo s čistým a nezakrytým zorným polem a s dobrým bezdrátovým signálem s kamerou. Pamatujte na následující tipy:

- Ujistěte se, zda je zeď dostatečně pevná na to, aby unesla trojnásobnou hmotnost kamery.
- Doporučená montážní výška: 2–3 m nad zemí.
- Doporučený montážní úhel: Naklonění o 20 stupňů směrem dolů.
- Ujistěte se, že provoz ze strany na stranu prochází přes zorné pole kamery. Snímač pohybu kamery je mnohem citlivější na pohyb ze strany na stranu v celém zorném poli než na pohyb přímo směrem ke kameře nebo od ní.



i Kamera je omezena technologií detekce PIR, takže může selhat při detekci pohybu, je-li teplota prostředí blízká teplotě lidského těla nebo přiblíží-li se někdo ke snímači PIR vertikálně.

- Při výběru lokace doporučujeme v aplikaci EZVIZ nastavit citlivost detekce. Můžete tak ověřit, zda lze v umístění kamery detekovat pohyb, a upravit citlivost na základě velikosti a vzdálenosti detekovaného objektu.

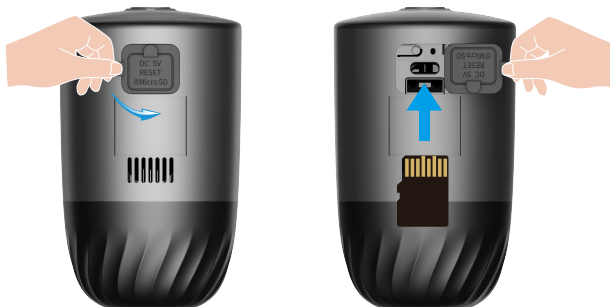


Důležité poznámky ke snížení počtu falešných alarmů:

- Kameru neinstalujte v podmínkách silné světla, včetně slunečního jasu, jasných světel lamp a podobně.
- Neumísťujte kameru do blízkosti zásuvek, včetně průduchů klimatizace, průduchů zvlhčovače vzduchu, průduchů pro přenos tepla u projektorů a podobně.
- Neinstalujte kameru na místech se silným větrem.
- Neinstalujte kameru před zrcadlo.
- Udržujte kameru ve vzdálenosti alespoň 1 metr od jakýchkoli bezdrátových zařízení, včetně routerů Wi-Fi a telefonů, aby nedocházelo k rušení bezdrátových sítí.

2. Nainstalujte Micro SD kartu (volitelné)

1. Otevřete větší silikonový kryt na kameře.
2. Vložte kartu Micro SD (prodává se samostatně) do slotu pro kartu tak, jak je znázorněno na obrázku níže.
3. Nasaďte kryt zpět.



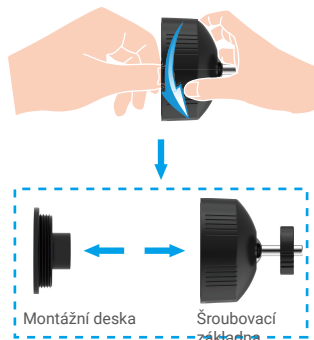
i Kartu Micro SD byste měli po vložení a před používáním inicializovat v aplikaci EZVIZ.

4. V aplikaci EZVIZ zkontrolujte stav karty SD – v okně Nastavení zařízení klepněte na možnost Seznam nahrávek.
5. Pokud se stav paměťové karty zobrazí jako Neinicializovaný, proveďte inicializaci klepnutím na něj.

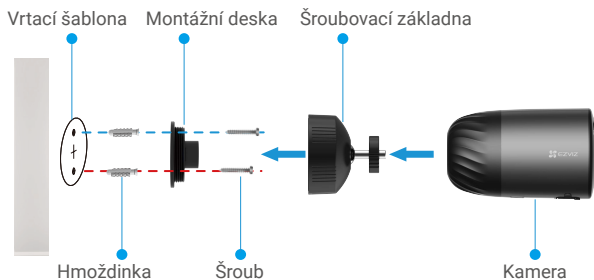
i Stav se poté změní na hodnotu **Normální** a na kartu bude možné ukládat videa.

3. Kroky instalace

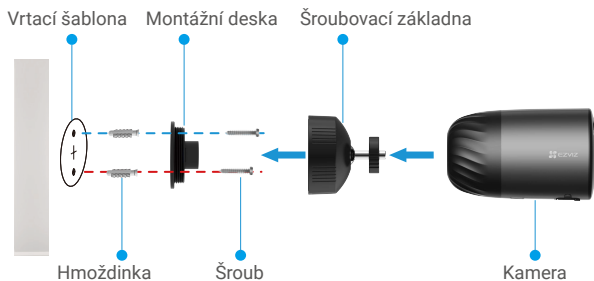
1. Nejprve od sebe oddělte montážní desku a šroubovací základnu.



2. Přiložte vrtací šablonu na čistý a rovný povrch.
3. (Pouze pro betonové stěny) Vyrvejte podle šablony otvory a vložte do nich hmoždinky.
4. Pomocí šroubů upevněte podle šablony montážní desku.
5. Otočte základnu se šroubem (obrázek 1) nebo magnetickou základnou (obrázek 2) na montážní desku.
6. Namontujte k základně kameru.



Obr. 1 Zajištěno šroubovým základem

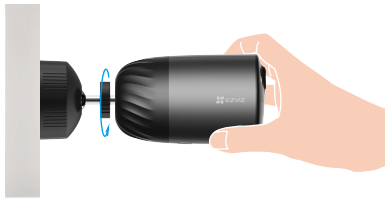


Obr. 2 Zabezpečeno magnetickým základem

 Pro lepší kvalitu obrazu před použitím odstraňte ochrannou fólii z objektivu.

4. Nastavit úhel

1. Nastavte úhel kamery a utáhněte bezpečnostní šroub (pokud používáte šroubovou základnu) do směru kamery (bezpečnostní šroub se nemusí utahovat na kameře) k opravě úhlu kamery.



2. Pro nejlepší výsledek udržujte objektiv vodorovně.



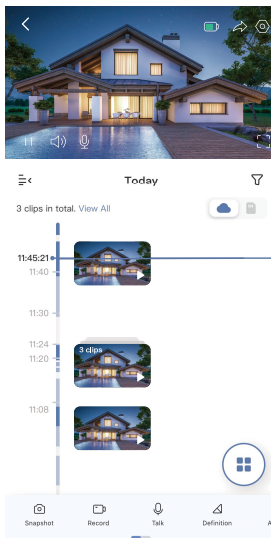
Zobrazit vaše zařízení

i Rozhraní aplikace se může při aktualizaci verze změnit. Skutečný vzhled závisí na vašem rozhraní.

1. Živý náhled

Po spuštění aplikace EZVIZ se zobrazí níže uvedená stránka zařízení.

Zde můžete zobrazit nebo poslouchat živý přenos, pořizovat snímky nebo nahrávky a volit rozlišení videa podle potřeby.




i Přejetím přes obrazovku doleva nebo doprava zobrazíte více ikon.

Ikona	Popis
	Sdílet. Sdílejte své zařízení s kýmkoli chcete.
	Nastavení. Zobrazit nebo změnit nastavení zařízení.
	Baterie. Zobrazit zbývající kapacitu baterie.
	Obrázek v obrázku. Můžete si vybrat, zda chcete vidět fotografie pořízené současně dvěma objektivy v živém náhledu.
	Momentka. Udělejte momentku.
	Záznam. Manuálně spustit/zastavit záznam.
	Mluvte. Klepněte na ikonu a následujte pokyny na obrazovce, abyste mohli mluvit nebo poslouchat lidi před kamerou.
	Poplach. Zvuk nebo blikání k odrazení vetřelců.
	Definice. Vyberte si požadované rozlišení videa.
	Zařízení v blízkosti. Klepněte pro zobrazení dostupných zařízení v okolí.
	Tipněte na zařízení pro zobrazení více informací.
	Přeuspořádat. Přeuspořádat pořadí všech funkcí výše.

i Prosim odkazujte se na aktuální rozhraní pro konkrétní informace.

2. Nastavení

Na stránce nastavení můžete nastavit parametry zařízení.

Parametr	Popis
Název	Zobrazit nebo klepnout pro přizpůsobení názvu vašeho zařízení zde.
Baterie	Zde můžete vidět zbývající kapacitu baterie a vybrat pracovní režim vašeho zařízení.
Inteligentní detekce	Můžete vybrat mezi různými typy detekce pro váš zařízení.
Upozornění na zprávy	Můžete spravovat zprávy zařízení a oznámení aplikace EZVIZ.
Nastavení zvuku	Zde můžete nastavit zvukové a hlasové upozornění zařízení
Nastavení obrázku	Můžete nastavit relevantní parametry obrázku pro váš zařízení
Nastavení světla	Když je kamera vypnutá, indikátor bude vypnutý.  Vyjimky: Indikátor kamery stále svítí, když je kamera nabíjena nebo kamera vyjímka.
Seznam záznamů	Zde můžete vidět kapacitu micro SD karty, využití místo a volné místo, a také zde můžete povolit nebo zakázat službu cloudového úložiště.
Nastavení soukromí	Můžete šifrovat svá videa pomocí šifrovacího hesla a přizpůsobit soukromou oblast.
Nastavení sítě	<ul style="list-style-type: none">• Můžete vidět Wi-Fi, ke kterému je zařízení připojeno, a klepnutím můžete přepnout na jiné Wi-Fi.• Můžete také zkontrolovat sílu Wi-Fi signálu.
Informace o zařízení	Zde můžete vidět informace o zařízení, včetně uživatelského průvodce.
CloudPlay	Můžete se přihlásit a spravovat cloudové úložiště.
Sdílet zařízení	Můžete sdílet zařízení svému členu rodiny nebo hostovi.
Odstranit zařízení	Klepněte pro odstranění kamery z aplikace EZVIZ

Připojení EZVIZ

1. Používání asistentky Amazon Alexa

Tyto pokyny vám umožní ovládat zařízení EZVIZ pomocí asistentky Amazon Alexa. Setkáte-li se během postupu s jakýmkoli problémem, přečtěte si část **Řešení potíží**.

Než začnete, ujistěte se, že:

1. Zařízení EZVIZ jsou připojena k aplikaci EZVIZ.
2. V aplikaci EZVIZ je na stránce „Nastavení zařízení“ vypnuta možnost „Šifrování videa“ a zapnuta možnost „Zvuk“.
3. Máte zařízení s podporou asistentky Alexa (tj. Echo Spot, Echo-Show, All-new Echo-Show, Fire TV (všechny generace), Fire TV stick (pouze druhá generace) nebo chytré televizory edice Fire TV Edition).
4. Aplikace Amazon Alexa je již nainstalovaná na vašem chytrém zařízení a máte vytvořený účet.


Ovládání zařízení EZVIZ pomocí asistentky Amazon Alexa:

1. Otevřete aplikaci Alexa a z nabídky vyberte „Skills and Games (Dovednosti a hry)“.
2. Na obrazovce „Dovednosti a hry“ vyhledejte text „EZVIZ“ a naleznete dovednosti „EZVIZ“.
3. Vyberte dovednost zařízení EZVIZ a poté klepněte na možnost **ENABLE TO USE (POVOLIT POUŽITÍ)**.
4. Zadejte své uživatelské jméno a heslo EZVIZ a klepněte na možnost **Sign in (Přihlásit se)**.
5. Klepnutím na tlačítko **Authorize (Autorizovat)** povolte asistentce Alexa přístup do vašeho účtu EZVIZ tak, aby mohla ovládat vaše zařízení EZVIZ.
6. Zobrazí se zpráva „EZVIZ has been successfully linked (Aplikace EZVIZ byla úspěšně propojena)“. Poté klepnutím na možnost **DISCOVER DEVICES (ZJISTIT ZAŘÍZENÍ)** povolte asistentce Alexa zjistit všechna zařízení EZVIZ.
7. Přejděte zpět do nabídky aplikace Alexa a vyberte možnost „Devices (Zařízení)“. Mezi zařízeními se zobrazí všechna vaše zařízení EZVIZ.

Hlasový příkaz

Zjistěte nové chytré zařízení pomocí nabídky „Smart Home (Chytrá domácnost)“ v aplikaci Alexa nebo pomocí funkce ovládání asistentky Alexa hlasem.

Jakmile zařízení najdete, můžete jej ovládat svým hlasem. Říkejte asistentce Alexa jednoduché příkazy.

-  Chcete-li zobrazit například název kamery: Řekněte „show xxxx camera (zobraz kameru xxx)“. Název lze poté v aplikaci EZVIZ změnit. Při každé změně názvu zařízení musíte zařízení opět zjistit, aby se název aktualizoval.

Řešení potíží

Co dělat, když asistentka Alexa nezjistí moje zařízení?

Zkontrolujte, zda nemáte nějaké problémy s připojením k internetu.

Zkuste restartovat chytré zařízení a zařízení v aplikaci Alexa znovu zjistit.

Proč je stav zařízení v aplikaci Alexa zobrazen jako „Offline“?

Vaše bezdrátové připojení mohlo být odpojeno. Restartujte chytré zařízení a znovu jej v aplikaci Alexa zjistěte.

Přístup k internetu na směrovači může být nedostupný. Zkontrolujte, zda je směrovač připojen k internetu, a zkuste to znovu.

-  Podrobnosti o tom, ve kterých zemích je asistentka Amazon Alexa podporována, naleznete na jejich oficiálních webových stránkách.

2. Použití asistenta Google Assistant

Díky asistentovi Google Assistant můžete aktivovat své zařízení EZVIZ a živě jej sledovat pomocí hlasových příkazů asistenta Google Assistant.

Potřebujete následující zařízení a aplikace:

1. Funkční aplikaci EZVIZ.
2. V aplikaci EZVIZ je na stránce „Nastavení zařízení“ vypnuta možnost „Šifrování videa“ a zapnuta možnost „Zvuk“.
3. Televizor s připojeným funkčním zařízením Chromecast.
4. Aplikaci Google Assistant v telefonu.

Začněte postupováním podle níže uvedených kroků:

1. Nastavte zařízení EZVIZ a ujistěte se, že v aplikaci funguje správně.
2. Stáhněte si aplikaci Google Home z obchodu App Store nebo Google Play Store™ a přihlaste se ke svému účtu Google.
3. Na obrazovce Myhome (moje domácnost) klepněte v levém horním rohu na tlačítko „+“ a ze seznamu nabídek vyberte možnost „Set up device (Nastavit zařízení)“, abyste zobrazili okno nastavení.
4. Klepnutím na možnost „Works with Google (Funguje s Google)“ a vyhledáním textu „EZVIZ“ naleznete dovednosti „EZVIZ“.
5. Zadejte své uživatelské jméno a heslo EZVIZ a klepněte na možnost **Sign in (Přihlásit se)**.
6. Klepnutím na tlačítko **Authorize (Autorizovat)** povolte asistentovi Google přístup do vašeho účtu EZVIZ tak, aby mohl ovládat vaše zařízení EZVIZ.
7. Klepněte na možnost „Return to app (Návrat do aplikace)“.
8. Postupujte podle výše uvedených kroků a dokončete autorizaci. Po dokončení synchronizace bude služba EZVIZ uvedena v seznamu služeb. Chcete-li zobrazit seznam kompatibilních zařízení v účtu EZVIZ, klepněte na ikonu služby EZVIZ.
9. Nyní zkuste nějaké příkazy. Používejte název kamery, který jste vytvořili při nastavení systému.

Uživatelé mohou spravovat zařízení jako jednu entitu nebo ve skupině. Přidání zařízení do místnosti umožňuje uživatelům ovládat skupinu zařízení současně jedním příkazem.

Další informace viz odkaz:

<https://support.google.com/googlehome/answer/7029485?co=GENIE.Platform%3DAndroid&hl=en>

Nejčastější dotazy

Ot.: Je-li kamera v aplikaci offline, bude záznam videa pokračovat?

Odp.: Je-li kamera zapnutá, ale odpojená od internetu, místní nahrávání bude pokračovat, ale nahrávání do cloudu se zastaví. Dojde-li k vypnutí kamery, zastaví se nahrávání videa a oba druhy ukládání.

Ot.: Proč se alarm spouští, i když v obrazu nikdo není?

Odp.: Zkuste nastavit nižší citlivost alarmu. Upozorňujeme, že zdrojem spuštění mohou být i vozidla a zvířata.

Ot.: Proč se alarm nespustí, když se v oblasti detekce PIR objeví člověk?

Odp.: - Zkuste nastavit vyšší citlivost alarmu.

- Ujistěte se, že se v oblasti detekce někdo nachází a že je vzdálenost detekce PIR 9 metrů, je-li citlivost detekce nastavena na 100.

- Kamera je omezena technologií detekce PIR, takže může selhat při detekci pohybu, je-li teplota prostředí blízká teplotě lidského těla nebo přiblíží-li se někdo ke snímači PIR vertikálně.

 Další informace o zařízení viz web www.ezviz.com/eu.

Iniciativa ohledně používání videoproduktů

Děkujeme, že jste si vybrali produkty EZVIZ.

Technologie ovlivňuje každý aspekt našeho života. Jako technologická společnost jsme si rostoucí měrou vědomi úlohy, kterou technologie sehrává ve zlepšování obchodní efektivity a kvality života, i možného rizika plynoucího z jejího nesprávného používání. Například videoprodukty dokáží nahrávat reálné, úplné a zřetelné obrazové záznamy. To představuje vysokou hodnotu pro zpětné procházení a uchování faktů v reálném čase. Může to však také vést k porušení zákonných práv třetích stran a jejich zájmů, pokud dojde k nevhodnému šíření anebo zpracování obrazových dat. Filozofií „Technologie pro dobro“ společnost EZVIZ aplikuje požadavek, aby každý koncový uživatel video technologie a videoproduktů dodržoval veškeré příslušné právní předpisy a etické zvyklosti, abychom společně vytvářeli lepší společnost.

Následující iniciativu si prosím pečlivě přečtěte:

1. Každý má přiměřené očekávání soukromí a instalace videoproduktů nesmí být v rozporu s tímto přiměřeným očekáváním. Proto musí být při instalaci videoproduktů ve veřejných prostorách přiměřeným a účinným způsobem poskytnuto varovné upozornění a je nutné ozřejmit rozsah sledování. U neveřejných prostor je třeba při instalaci videoproduktů vyhodnotit práva a zájmy třetích stran, mimo jiné instalací videoproduktů po získání souhlasu dotčených osob a neinstalováním vysoce neviditelných videoproduktů.

2. Účelem videoproduktů je zaznamenávat skutečné aktivity v určitém čase a prostoru a za určitých podmínek. Proto musí každý uživatel nejprve rozumně definovat svá práva v natolik specifickém rozsahu, aby neporušil práva třetích stran na ochranu jejich zachycené podoby, soukromí nebo jiná zákonná práva.

3. Během používání videoproduktů budou soustavně vytvářena obrazová videodata z reálných scén včetně velkého množství biologických údajů (jako jsou snímky obličejů) a tato data mohou být dále použita nebo zpracovávána. Samotné videoprodukty nerozlišují dobré od špatného, pokud jde o použití dat založených výhradně na snímcích zachycených videoprodukty. Výsledek využití dat závisí na metodě a účelu použití ze strany správců údajů. Správci údajů jsou tedy nejen povinni dodržovat veškeré příslušné právní předpisy a jiné normativní požadavky, ale také respektovat mezinárodní normy, společenskou morálku, dobré mravy, běžnou praxi a jiné nepovinné požadavky a respektovat soukromí, ochranu podoby a jiná práva a zájmy jednotlivců.

4. Práva, hodnoty a jiné požadavky různých dotčených osob musí být při zpracování videodat soustavně generovaných videoprodukty vždy zohledněny. V tomto ohledu je extrémně důležité zabezpečení produktů a zabezpečení dat. Každý uživatel a správce údajů proto musí přijmout veškerá přiměřená a nezbytná opatření k zajištění bezpečnosti údajů a zamezení úniku dat, jejich neoprávněnému zveřejnění a použití, a to včetně zavedení kontroly přístupu, výběru vhodného síťového prostředí (internet nebo Intranet), ke kterému budou videoprodukty připojeny, a zajištění a trvalé optimalizace zabezpečení sítě.

5. Videoprodukty obrovsky přispěly ke zlepšení společenské bezpečnosti po celém světě a věříme, že tyto produkty budou hrát aktivní roli i v dalších aspektech sociálního života. Jakékoli zneužití videoproduktů v rozporu s lidskými právy nebo k trestné činnosti je v rozporu s původním záměrem technologické inovace a vývoje produktů. Každý uživatel by proto měl zavést mechanismus hodnocení a sledování použití produktů a zajistit, aby byl každý produkt používán správným a přiměřeným způsobem a v dobré víře.