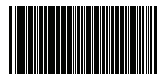


Slovo "dreame" je zkratka společnosti Dreame Technology Co., Ltd. a jejích dceřiných společností v Číně. Jedná se o transliteraci čínského názvu společnosti "追觅", což znamená snahu o dokonalost v každém úsilí a odráží vizi společnosti o neustálém úsilí, zkoumání a hledání v oblasti technologií.



Pro další podporu nás kontaktujte prostřednictvím <https://global.dreame.tech.com>
Vyrobeno firmou: Dreame Trading (Tianjin) Co., Ltd.
Vyrobeno v Číně

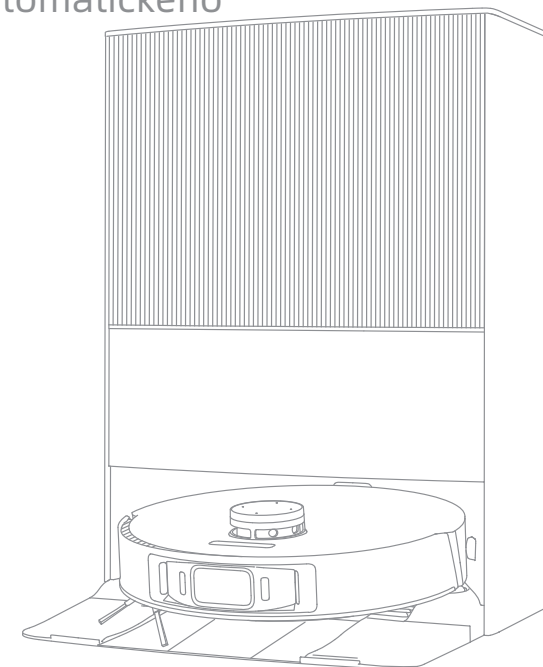


RLX41 CE-EU-A00
06/2023

DreameBot L20 Ultra

Robotický vysavač a mop s funkcí automatického vysávání a samočištění mopu

[Uživatelská příručka](#)



Obrázky v této příručce jsou pouze orientační. Podívejte se prosím na skutečný výrobek.

DREAME

Bezpečnostní informace

Abyste předešli úrazu elektrickým proudem, požáru nebo zranění způsobenému nesprávným používáním spotřebiče, přečtěte si před použitím spotřebiče pečlivě návod k použití a uschovejte jej pro budoucí použití.

- Omezení používání**
- Tento výrobek by neměly používat děti mladší 8 let ani osoby s fyzickými, smyslovými nebo mentálními nedostatky nebo s omezenými zkušenostmi či znalostmi bez dozoru rodičů nebo opatrovníků, aby byla zajištěna bezpečná obsluha a předešlo se jakýmkoli rizikům. Čištění a údržbu nesmí provádět děti bez dozoru.
 - Spotřebič smí být používán pouze s napájecí jednotkou dodanou se spotřebičem.
 - Tento spotřebič obsahuje baterie, které mohou vyměňovat pouze kvalifikované osoby.
 - Vyklidte prostor, který má být čištěn. Děti si se spotřebičem nesmí hrát. Zajistěte, aby děti a domácí zvířata byly během provozu robota v bezpečné vzdálenosti.
 - Spotřebič neinstalujte, nenabíjejte ani nepoužívejte v koupelnách nebo v okolí bazénů.
 - Tento výrobek je určen pouze k čištění podlah v domácím prostředí. Nepoužívejte jej venku, na jiných než podlahových površích ani v komerčním či průmyslovém prostředí.
 - Ujistěte se, že spotřebič pracuje správně ve vhodném prostředí. V opačném případě spotřebič nepoužívejte.
 - Pokud je napájecí kabel poškozen, musí být nahrazen speciálním kabelem nebo sestavou, které jsou k dispozici u výrobce nebo jeho servisního zástupce.
 - Nepoužívejte robota v prostoru zavěšeném nad úrovní země bez ochranné bariéry.

Bezpečnostní informace

- Omezení používání**
- Neumísťujte robota vzhůru nohama. Nepoužívejte kryt LDS, kryt robota ani nárazník jako rukojeť robota.
 - Nepoužívejte robota při okolní teplotě vyšší než 40 °C nebo nižší než 0 °C nebo na podlaze s kapalinami nebo lepkavými látkami.
 - Abyste zabránili poškození nebo zranění v důsledku tahání, odstraňte z podlahy všechny volné předměty a před spuštěním spotřebiče odstraňte kabely nebo napájecí šňůry na čisticí dráze.
 - Odstraňte z podlahy křehké nebo malé předměty, aby do nich robot nenarazil a nepoškodil je.
 - Nepřibližujte vlasy, prsty a jiné části těla k sacímu otvoru robotů.
 - Udržujte čisticí nástroj mimo dosah dětí.
 - Nepoužívejte spotřebič v místnosti, kde spí kojeneček nebo dítě.
 - Nepokládejte na robota děti, domácí zvířata ani žádné předměty bez ohledu na to, zda je robot v klidu nebo v pohybu.
 - Čisticí roztok uchovávejte mimo dosah dětí.
 - Používejte pouze oficiálně schválený prací prostředek. Nepřidávejte žádné tekutiny, jako je alkohol nebo dezinfekční prostředky.
 - Nepoužívejte robota k čištění hořících předmětů. Nepoužívejte robota ke sběru hořlavých nebo vznětlivých kapalin, korozivních plynů nebo neředěných kyselin či rozpouštědel.

Bezpečnostní informace

Omezení používání

- Před čištěním nebo údržbou spotřebiče je nutné vytáhnout zástrčku ze zásuvky.
- Neotírejte robota ani základní stanici mokřým hadříkem ani je neoplachujte žádnou tekutinou. Po vyčištění omyvatelných částí je před opětovnou instalací a použitím zcela vysušte.
- Tento výrobek používejte v souladu s pokyny uvedenými v návodu k použití. Uživatelé nesou odpovědnost za případné ztráty nebo škody, které vzniknou v důsledku nesprávného používání tohoto výrobku.
- Nepoužívejte baterie ani základnové stanice jiných výrobců. Robota lze používat pouze se základní stanicí RCXE2.
- Nepokoušejte se sami rozebírat, opravovat nebo upravovat baterii nebo základnovou stanici.
- Základnovou stanici neumísťujte do blízkosti zdroje tepla.
- K otírání nebo čištění nabíjecích kontaktů základní stanice nepoužívejte mokřý hadřík ani mokré ruce.
- Nevyhazujte staré baterie nesprávným způsobem. Nepotřebné baterie by měly být zlikvidovány v příslušném recyklačním zařízení.
- Pokud se napájecí kabel poškodí nebo zlomí, okamžitě jej přestaňte používat a kontaktujte prodejný servis.

Baterie a nabíjení

Bezpečnostní informace

Baterie a nabíjení

- Ujistěte se, že je robot při přepravě vypnutý a pokud možno uložený v původním obalu.
- Pokud nebudete robota delší dobu používat, plně ho nabijte, poté ho vypněte a uložte na chladném a suchém místě. Robota dobíjejte alespoň jednou za 3 měsíce, aby nedošlo k nadměrnému vybití baterie.

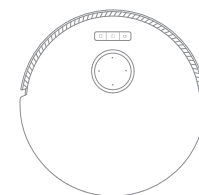
Bezpečnostní informace o laseru

- Laserový senzor v tomto výrobku splňuje normu IEC 60825-1:2014/EN 60825-1:2014/A11:2021 pro laserové výrobky třídy 1. Během používání se vyhněte přímému kontaktu s jeho očima.
- **LASEROVÝ VÝROBEK TŘÍDY 1**
- **SPOTŘEBITELSKÝ LASEROVÝ VÝROBEK**
- EN 50689:2021

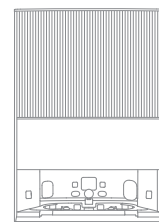
Společnost Dreame Trading (Tianjin) Co., Ltd. tímto prohlašuje, že rádiové zařízení typu RLX41CE je v souladu se směrnicí 2014/53/EU. Úplné znění EU prohlášení o shodě je k dispozici na této internetové adrese: <https://global.dreametech.com>. Podrobný elektronický návod k obsluze naleznete na adrese <https://global.dreametech.com/pages/user-manuals-and-faqs>.

Přehled produktů

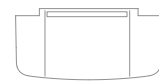
Obsah balení



Robot



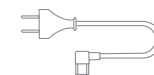
Základnová stanice



Rozšiřující deska rampy základní stanice



Boční kartáč



Napájecí kabel



Nástroj na čištění
(uloženo v základně úložný box stanice)

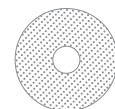


Prachový sáček x 2
(uloženo v nádrži na prach)



Hlavní kartáč
(předinstalovaný)

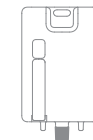
Ostatní příslušenství



Mopovací podložka x 2
(předinstalovaná)



Držák na mop x 2



Řešení pro čištění



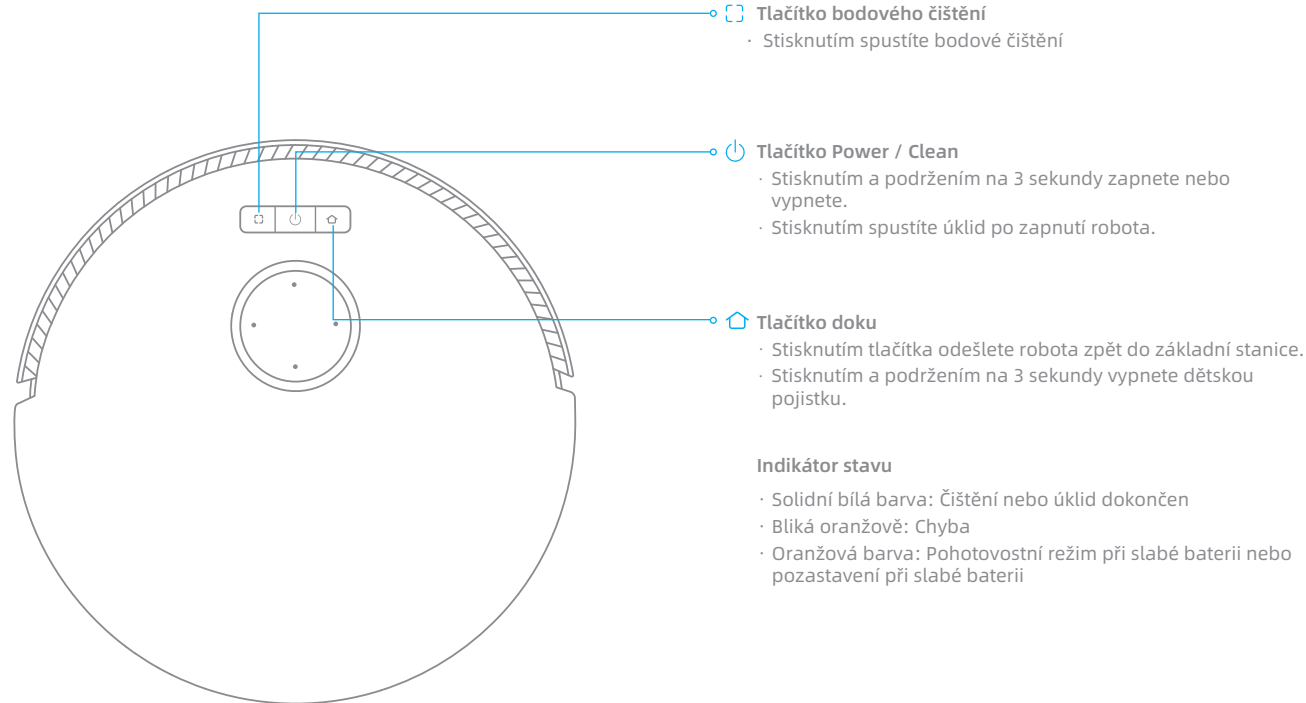
Uživatelská příručka



Filtr prachového boxu
(předinstalovaný)

Přehled produktů

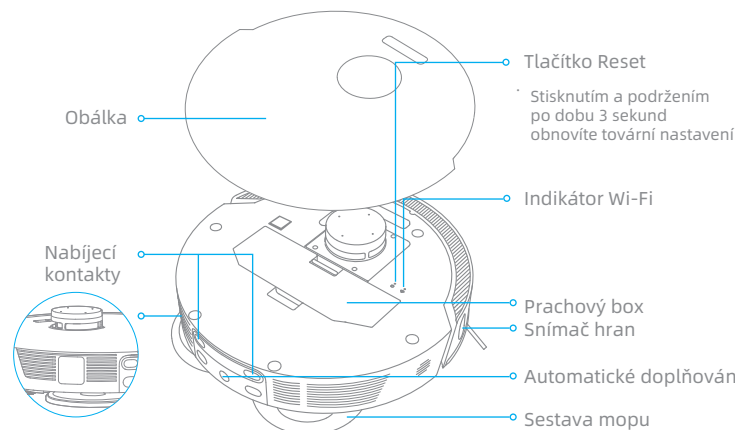
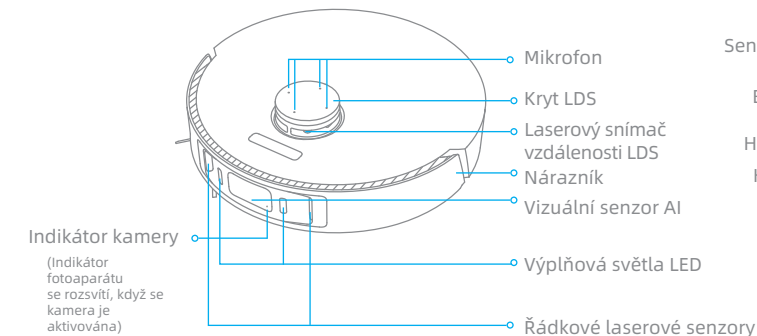
Robot



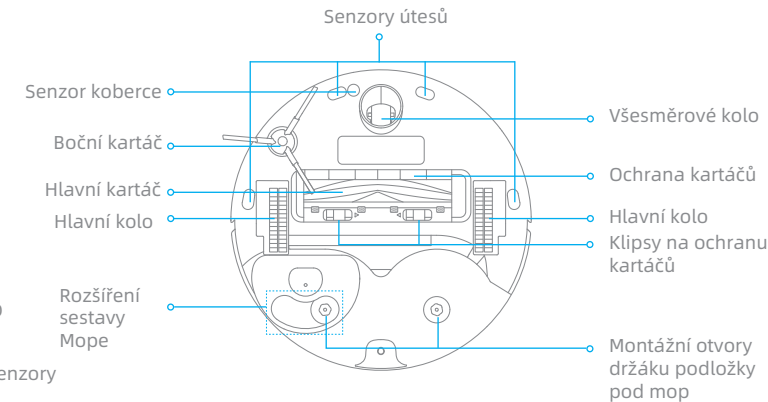
Poznámka: Stisknutím libovolného tlačítka na robota pozastavíte úklid nebo návrat k nabíjení.

Přehled produktů

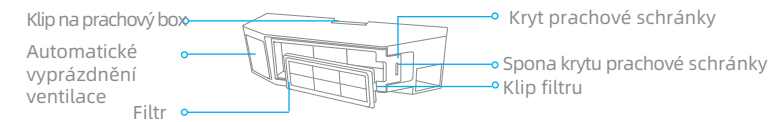
Robot a senzory



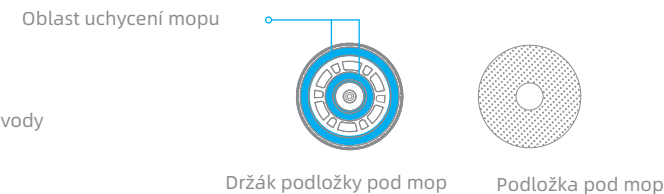
Automatické vyprázdnění ventilace



Prachový box

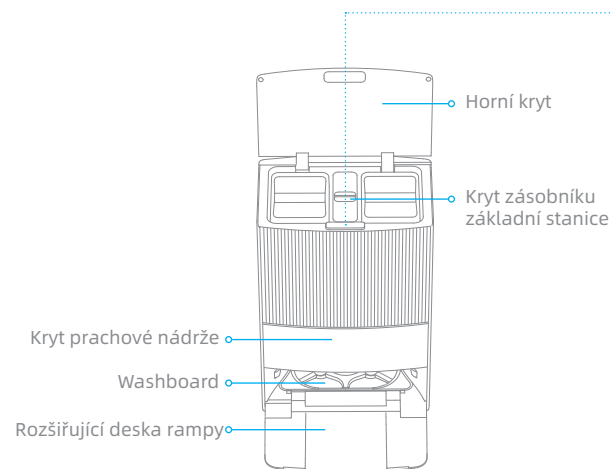


Sestava mopu



Přehled produktů

Základnová stanice



Tlačítka základnové stanice

Tlačítko doku

- Robot na základnové stanici: Stisknutím tlačítka opustíte základní stanici
- obot ze základní stanice: Stisknutím se vrátíte do základní stanice

Tlačítko Start / Pauza

- Stisknutím spustíte nebo pozastavíte čištění

Tlačítko sušení

- Stisknutím spustíte nebo zastavíte sušení mopových polštářků na základní stanici.

Indikátor stavu

- Solidní bílá barva: Základnová stanice je připojena k napájení
- Oranžová barva: Základnová stanice má chybu

Dětský zámek

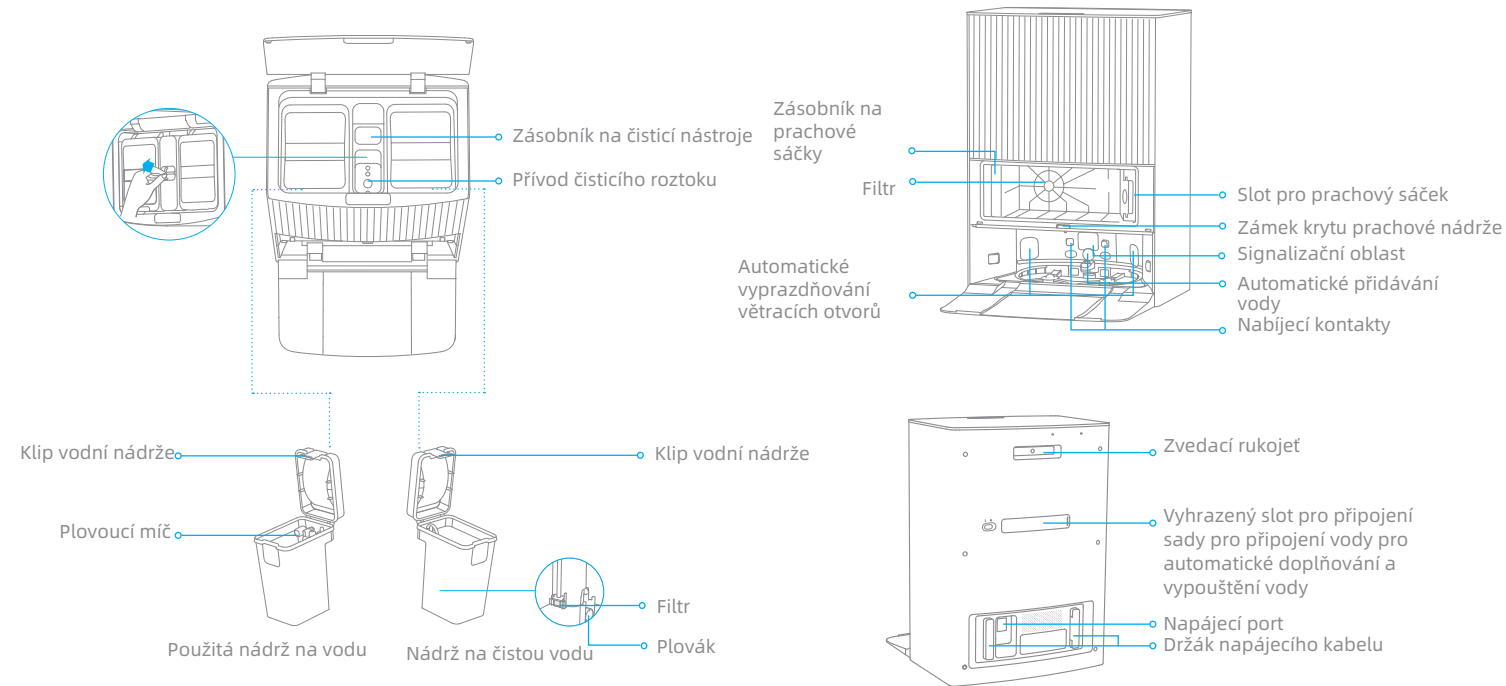
Stisknutím a podržením tlačítek a na 3 sekundy aktivujete nebo deaktivujete dětskou pojistku. Po aktivaci funkce Child Lock se uzamknou všechna tlačítka robota a základní stanice.

Čištění desky Washboard

Poté, co robot opustí základní stanici, stiskněte a podržte tlačítko po dobu 3 sekund pro doplnění vody ze základní stanice do mycí desky a poté stiskněte a podržte tlačítko po dobu 3 sekund pro odčerpání použité vody z mycí desky.

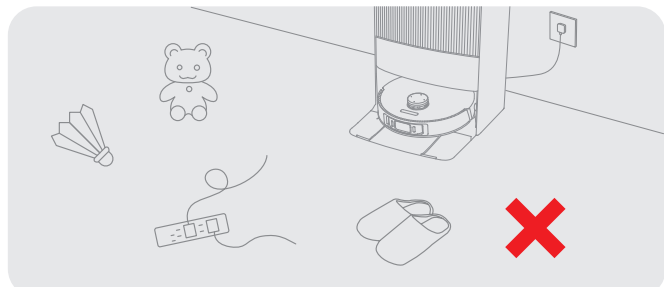
Přehled produktů

Základnová stanice

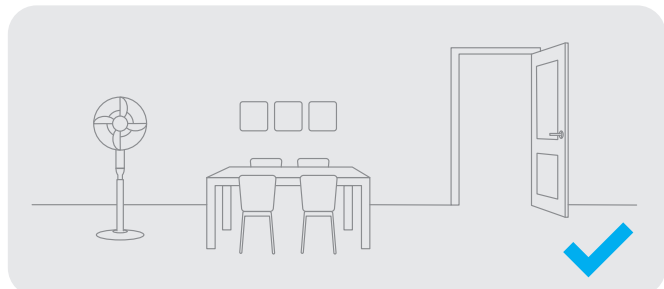


Poznámka: Sadu pro připojení vody pro automatické doplňování a vypouštění je třeba zakoupit zvlášť. (K dispozici pouze v určitých regionech)

Příprava vašeho domova



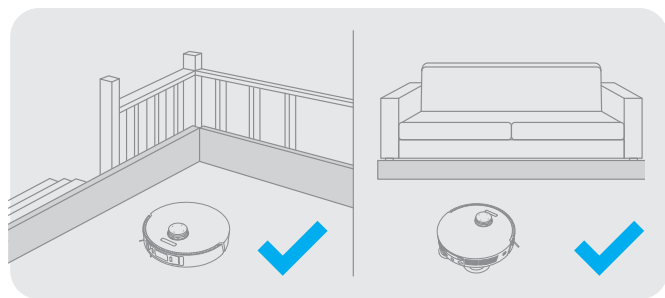
Uklidte předměty, jako jsou napájecí kabely, látky, pantofle a hračky, abyste zlepšili účinnost robota.



Otevřete dveře uklízené místnosti a uložte nábytek na správné místo, abyste ponechali více prostoru.

Poznámka:

- Při prvním použití robota jej při úklidu sledujte, abyste včas odstranili případné překážky.
- Výplňová světla LED poskytují pomocné osvětlení ve slabě osvětleném prostředí.



Před úklidem umístěte na okraj schodiště a pohovky fyzickou zábranu, abyste zajistili bezpečný a plynulý provoz robota.



Aby robot nerozpoznal místa, která je třeba vyčistit, nestůjte před robotem, na prahu, v chodbě nebo na úzkých místech.

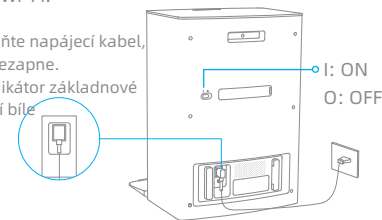
Před použitím

1. Připojení k elektrické zásuvce

Zasuňte napájecí kabel do základnové stanice a zapojte jej do zásuvky.

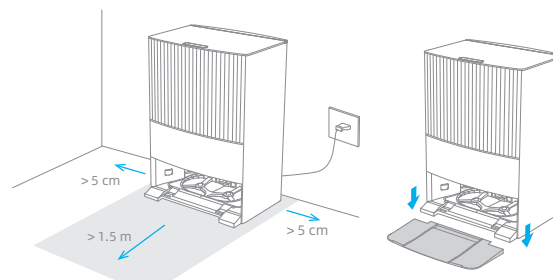
📶 Základnovou stanici umístěte na co nejotevřenější místo s dobrým signálem Wi-Fi.

Pevně zasuňte napájecí kabel, dokud se nezapne. Stavový indikátor základnové stanice svítí bíle.



2. Umístěte základní stanici a nainstalujte rozšiřující desku rampy základní stanice.

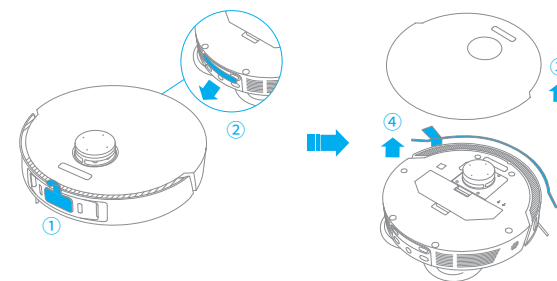
Odstraňte všechny předměty, které jsou blíže než 1,5 m od přední strany a 5 cm od obou stran základnové stanice. Poté nainstalujte rozšiřující desku rampy základní stanice dolů k základní stanici.




Poznámka: Aby nedošlo k namočení dřevěných podlah nebo kobereců do skvrn od vody, doporučuje se umístit základní stanici na dlaždice nebo mramorové podlahy.

3. Odstranění ochranných prvků

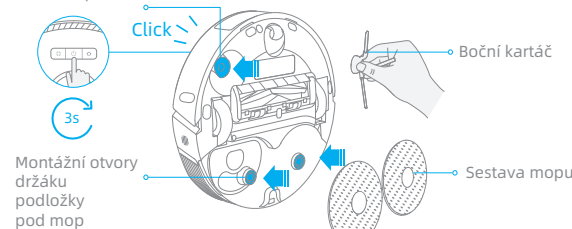
Odstraňte dvě nálepky na přední a zadní straně robota, poté sejměte kryt robota a odstraňte ochrannou lištu.



4. Zapněte robota a nainstalujte sestavu bočního kartáče a mopu.

Stiskněte a podržte tlačítko  na robotu po dobu 3 sekund, aby se zapnul. Nainstalujte sestavu bočního kartáče a mopu na místo.

Boční klip na kartáč

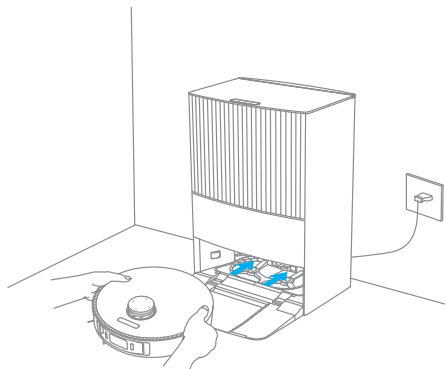


Poznámka: Boční kartáček nasazujte tak dlouho, dokud nezapadne na své místo.

Před použitím

5. Připojení robota k základnové stanici

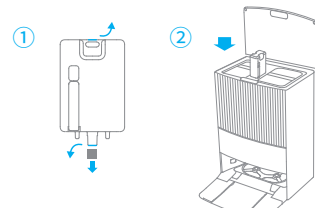
Umístěte robota na základní stanici sestavou mopu směrem k mycí desce. Poté uslyšíte hlasovou výzvu, když se robot úspěšně připojí k základní stanici.



Poznámka: Před prvním použitím se doporučuje robota plně nabít. Pokud po vybití baterie nelze robota zapnout, připojte robota k základnové stanici ručně a nabíjete jej.

6. Instalace lahve s čisticím roztokem

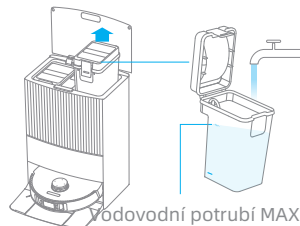
Odstraňte uzávěr lahvičky s čisticím roztokem a odtrhněte dvě těsnění na lahvičce, jak je znázorněno na obrázku. Otevřete horní kryt základní stanice a nainstalujte láhev podél štěrbin na místo. Čisticí roztok se bude přidávat automaticky během práce.



Poznámka: Nepřidávejte jinou kapalinu než oficiálně schválený čisticí roztok, jinak může dojít k poruše základní stanice.

7. Doplněte vodu do nádrže na čistou vodu

Vyjměte nádržku na čistou vodu ze základní stanice a naplňte ji čistou vodou až po maximální hranici. Poté ji nainstalujte zpět do základní stanice.

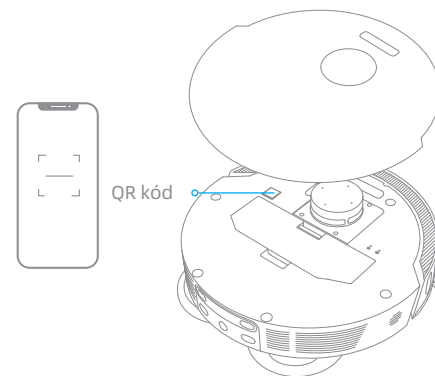


Poznámka: Do nádrže na vodu nepřilévajte horkou vodu, protože by mohlo dojít k její deformaci.

Připojení k aplikaci Dreamehome

1. Stáhněte si aplikaci Dreamehome

Naskenujte QR kód na robotovi nebo vyhledejte "Dreamehome" v obchodě s aplikacemi. a aplikaci si stáhněte a nainstalujte.

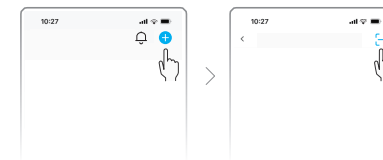
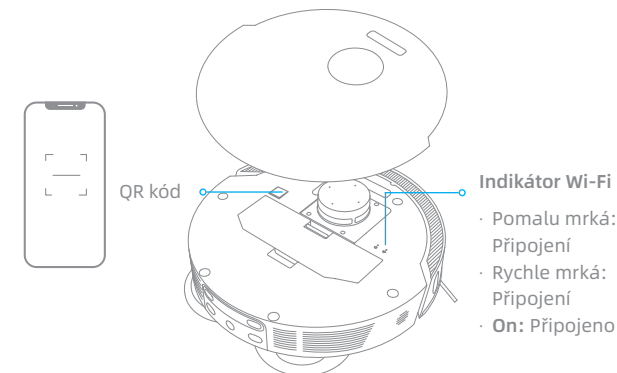


Poznámka:

- Podporována je pouze Wi-Fi 2,4 GHz.
- Vzhledem k aktualizacím softwaru aplikace se skutečné operace mohou lišit od pokynů v této příručce. Postupujte podle pokynů podle aktuální verze aplikace.



2. Přidat zařízení

Otevřete aplikaci Dreamehome, klepněte na "+" v pravém horním rohu a znovu naskenujte stejný QR kód na robotovi, abyste zařízení přidali. Postupujte podle pokynů k dokončení připojení Wi-Fi. Poznámka: Pokud chcete obnovit Wi-Fi, zopakujte krok 2 a poté podle pokynů dokončete připojení Wi-Fi.



Jak používat

Zapnutí/vypnutí

Robotu zapnete stisknutím a podržením tlačítka  po dobu 3 sekund. Měl by se rozsvítit indikátor napájení. Umístěte robota na základní stanici, robot by se měl automaticky zapnout a začít se nabíjet. Chcete-li robota vypnout, odsuňte robota od základní stanice a stiskněte a podržte tlačítko  po dobu 3 sekund.

Rychlé mapování

Po prvním nastavení síť postupujte podle pokynů v aplikaci a rychle vytvořte mapu. Robot začne mapovat bez čištění. Když se robot vrátí do základní stanice, proces mapování byl dokončen a mapa se automaticky uloží.

Pauza/spánek

Když robot běží, stisknutím libovolného tlačítka jej pozastavíte. Pokud je robot pozastavený déle než 10 minut, automaticky přejde do režimu spánku. Všechny indikátory na robotu se vypnou. Robotu probudíte stisknutím libovolného tlačítka na robotovi nebo na základnové stanici nebo pomocí aplikace.

Poznámka:

- Pokud robot zůstane v režimu spánku déle než 12 hodin, automaticky se vypne.
- Pokud je robot zastaven a umístěn na základní stanici, aktuální proces úklidu se ukončí.

Automatické čištění životopisů

Pokud je baterie příliš vybitá, robot se automaticky vrátí k základnové stanici, kde se nabije. Po nabití baterie na odpovídající úroveň bude pokračovat v nedokončených úklidových úkolech.

Poznámka: Chcete-li tuto funkci používat, otevřete ji v aplikaci.


Režim Nerušit (DND)

Pokud je robot nastaven do režimu Nerušit (DND), robot nebude moci pokračovat v úklidu a indikátor napájení zhasne. Režim DND je ve výchozím nastavení z výroby vypnut. Pomocí aplikace můžete režim DND povolit nebo upravit dobu DND. Ve výchozím nastavení je perioda DND 22:00-8:00.



Poznámka:

- Naplánované úkony čištění se během období DND provádějí jako obvykle.
- Po uplynutí doby DND bude robot pokračovat v úklidu tam, kde skončil.

Bodové čištění

Když je robot v pohotovostním režimu, krátkým stisknutím tlačítka  aktivujete režim bodového čištění. V tomto režimu robot vyčistí plochu ve tvaru čtverce o rozměrech 1,5 x 1,5 metru kolem sebe a po dokončení bodového čištění se vrátí do výchozího bodu.

Restartování robota



Pokud robot přestane reagovat nebo jej nelze vypnout, stiskněte a podržte tlačítko  po dobu 10 sekund, abyste jej násilně vypnuli. Poté stiskněte a podržte tlačítko  po dobu 3 sekund, abyste robota zapnuli.

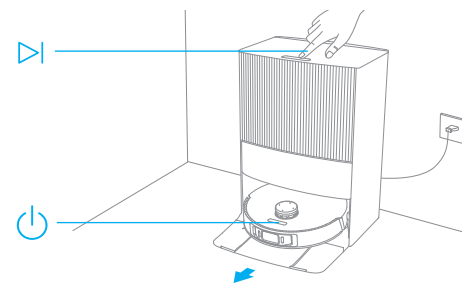
Jak používat

Vysávání a mopování

Poznámka: Při prvním použití sestavy mopu robot ve výchozím nastavení provede úlohu "Vysát a vytřít".

1. Začněte s úklidem

Stiskněte tlačítko  na základnové stanici nebo  na robotovi, případně použijte aplikaci pro spuštění robota ze základnové stanice. Poté robot naplánuje optimální trasu úklidu a provede úklid na základě vytvořené mapy.

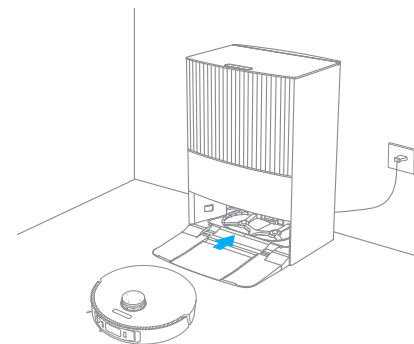


Poznámka:

- Aby se robot mohl po úklidu snadno vrátit do základní stanice, doporučujeme, aby robot startoval ze základní stanice.
- Než robot začne vytírat, budou podložky mopu vyčištěny, vyčkejte prosím trpělivě.
- Během provozu nepřemísťujte základní stanici, nádrž na čistou vodu, nádrž na použitou vodu, ani mycí desku.

2. Automatické mytí mopem

Při úklidu se robot automaticky vrátí do základní stanice, aby umyl podložky mopu na základě frekvence čištění podložek mopu zadané v aplikaci. Základní stanice automaticky doplní nádržku na vodu a robot bude pokračovat v úklidu.



Poznámka: Pokud se robot během úklidu vrátí k základní stanici, aby umyl své mopové podložky, základní stanice automaticky nevyprázdní prachový box.

Jak používat

3. Po dokončení úkolu "Vysávání a mopování" automaticky vyprázdní zásobník na prach a umyje a vysuší mopové polštářky.

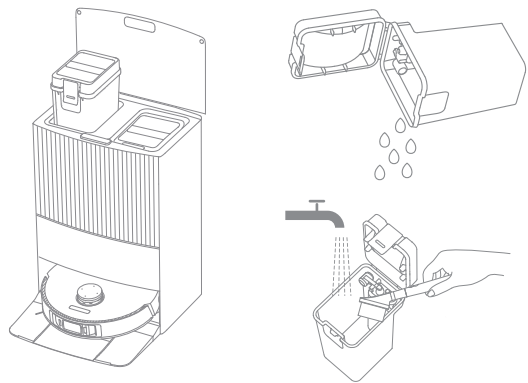
Poté, co robot dokončí úklid a vrátí se do základní stanice knabití, základní stanice automaticky začne vyprazdňovat prachový box. Poté umyje a vysuší mopové podložky.

Poznámka:

- Pokud je funkce automatického vyprazdňování v aplikaci vypnutá, základní stanice nebude automaticky vyprazdňovat schránku na prach.
- Základnová stanice vyprázdni prachovou schránku podle frekvence set in the app.

4. Vyčistěte nádrž na použitou vodu

Po dokončení úkolu robota vyčistěte nádržku na použitou vodu, abyste zabránili vzniku zápachu.



Vysávání a poté mopování

V aplikaci vyberte možnost "Vacuum then Mop" a robot automaticky sejme sestavu mpu na základní stanici a vysaje podlahu. Po dokončení vysávání se robot vrátí na základní stanici, aby nainstaloval sestavu mpu, a základní stanice automaticky začne vyprazdňovat prachový box. A poté robot po zvednutí hlavního kartáče začne vytírat.

Pouze vysávání

V aplikaci vyberte možnost "Pouze vysávání" a robot automaticky sejme sestavu mpu ze základní stanice a začne vysávat.

Pouze mop

V aplikaci vyberte možnost "Pouze mop" a robot automaticky zkontroluje, zda je na základní stanici nainstalována sestava mpu. Pokud ne, robot nainstaluje sestavu mpu a po zvednutí hlavního kartáče začne mopovat.

Běžná údržba

Díly

Chcete-li udržet robota v dobrém stavu, doporučujeme se řídit použitím příslušenství v aplikaci nebo následující tabulkou pro běžnou údržbu.

Část	Frekvence údržby	Doba výměny
Použitá nádrž na vodu	Po každém použití	/
Nádrž na čistou vodu	Jednou za 2 týdny	Každých 6 až 12 měsíců
Hlavní kartáč		Každých 3 až 6 měsíců
Boční kartáč		/
Držák podložky pod mop		Každých 3 až 6 měsíců
Filtr prachového boxu		
Washboard	Jednou za měsíc	/
Signalizační oblast základnové stanice		
Schargingové kontakty základnové stanice		
Automatické vyprazdňování ventilačních otvorů základní stanice		
Laserový snímač vzdálenosti (LDS)		
Nabíjecí kontakty robota		
Automatické vyprázdnění ventilačního otvoru robota		
Automatické doplňování vody do robota		

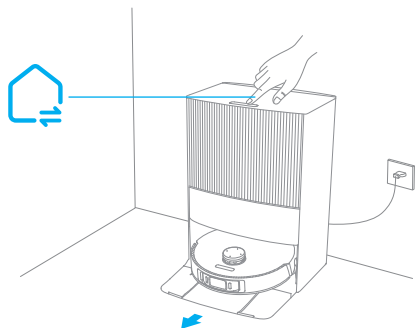
Poznámka: Četnost výměny závisí na způsobu používání robota. Pokud dojde k výjimce v důsledku zvláštních okolností, měly by být díly vyměněny

Část	Frekvence údržby	Doba výměny
Čárový laserový snímač	Jednou za měsíc	/
Vizuální senzor s umělou inteligencí		
Výplňová světla LED		
Hranový snímač		
Nárazník		
Všesměrové kolo		
Kobercový senzor		
Senzory útesů		
Spodní část robota		
Přívod čistícího roztoku	Doporučené stránky k čištění po vyjmutí čistícího roztoku (láhev)	
Prachový box	Vyčistěte ji podle potřeby	
Prachový sáček	/	6-8 týdnů
Podložka pod mop	/	Každé 1 až 3 měsíce

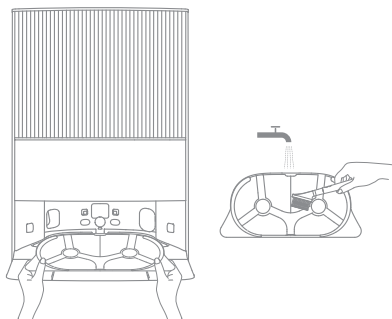
Běžná údržba


Washboard

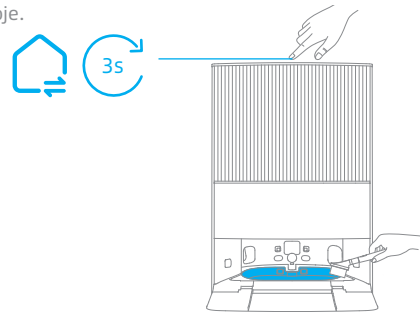
1. Stiskněte tlačítko , aby robot opustil základnovou stanici.




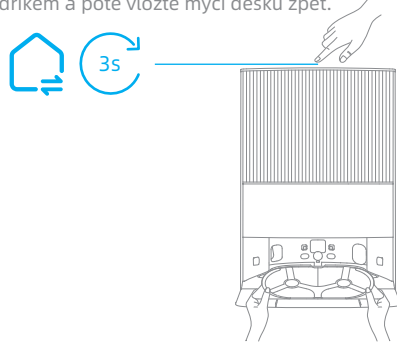
2. Vyjměte mycí desku a opláchněte ji čistou vodou.



3. Stisknutím a podržením tlačítka  po dobu 3 sekund doplníte vodu na dno základní stanice. Poté ji vyčistíte pomocí přiloženého čisticího nástroje.



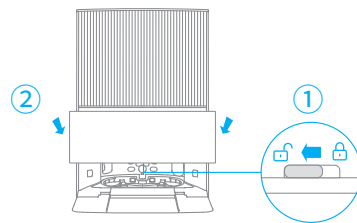
4. Stisknutím a podržením tlačítka  na 3 sekundy odčerpáte použitou vodu ze spodní části základní stanice, osušte ji měkkým a suchým hadříkem a poté vložte mycí desku zpět.



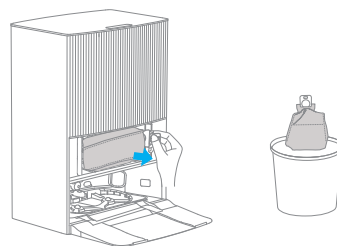
Běžná údržba

Prachový sáček

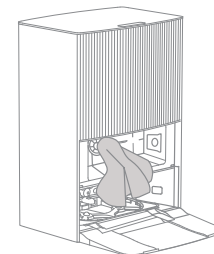
1. Odjistěte kryt prachové nádrže a sejměte jej.



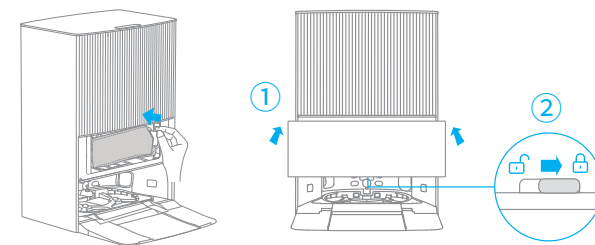
2. Vyhodte prachový sáček.



3. Prach a nečistoty z filtru odstraňte suchým hadříkem.



4. Nainstalujte nový prachový sáček. Poté nainstalujte zpět kryt prachové nádrže a zajistěte jej.

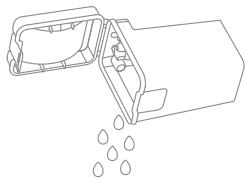


Poznámka: Zatáhnutím za rukojeť směrem ven se prachový sáček utěsní, aby se zabránilo náhodnému vypadnutí prachu a nečistot.

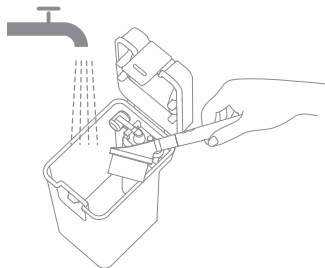
Běžná údržba

Použitá nádrž na vodu

1. Vyjměte nádržku na použitou vodu, otevřete její kryt a vylijte použitou vodu.



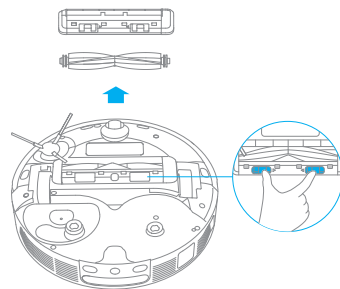
2. Nádržku na použitou vodu vypláchněte čistou vodou a vnitřní stěnu nádržky na použitou vodu očistěte dodaným čisticím nástrojem.



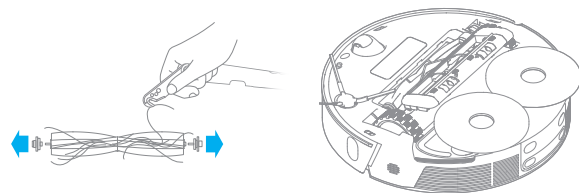
Poznámka: Plováková koule v nádrži na použitou vodu je pohyblivá část. Při čištění na ní nevyvíjejte příliš velkou sílu, aby nedošlo k jejímu poškození.

Hlavní kartáč

1. Stisknutím klipů krytu kartáče směrem dovnitř sejměte kryt kartáče a kartáč vyjměte z robota.



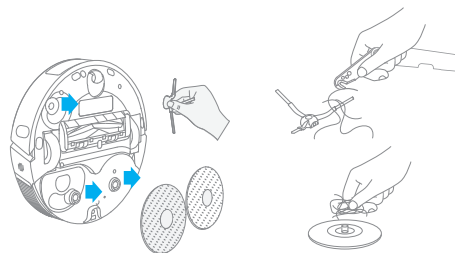
2. Vytáhněte kryty kartáčů na obou koncích kartáče, jak je znázorněno na obrázku. Pomocí dodaného čisticího nástroje odstraňte všechny vlasy zamotané v kartáči. Znovu nasadte kryty kartáčů na obou koncích kartáče a poté kartáč znovu nainstalujte. Stisknutím krytu kartáče jej zajistěte na místě.



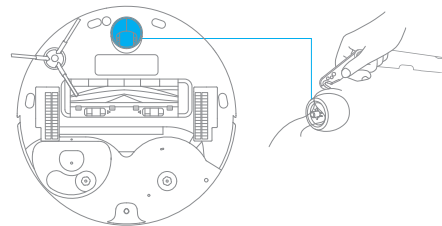
Běžná údržba

Boční držák kartáče a mopovacího padu

Vyjměte a vyčistěte boční kartáč a držák mopové podložky.



Všesměrové kolo

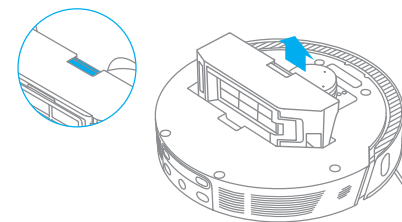


Poznámka:

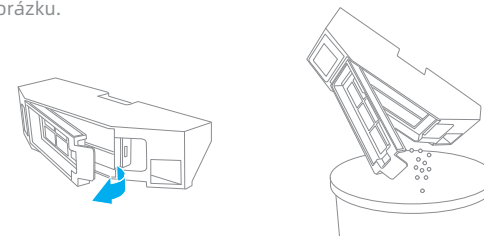
- Pomocí nástroje, například malého šroubováku, oddělte osu a pneumatiku všesměrového kola. Nepoužívejte nadměrnou sílu.
- Opláchněte všesměrové kolo pod tekoucí vodou a po úplném vysušení jej vložte zpět.

Prachový box

1. Otevřete kryt robota a stisknutím spony vyjměte prachovou schránku.



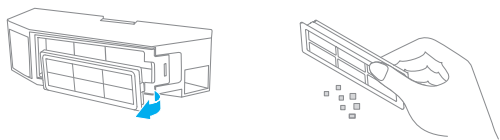
2. Otevřete kryt prachové schránky a vyprázdněte prachovou schránku podle obrázku.



Běžná údržba

Filtr

1. Vyměňte filtr a jemně poklepejte na jeho koš.



Poznámka: Nepokoušejte se čistit filtr kartáčem, prstem nebo ostrými předměty, aby nedošlo k jeho poškození.

2. Před opětovnou montáží opláchněte prachový box a filtr vodou a zcela je vysušte.

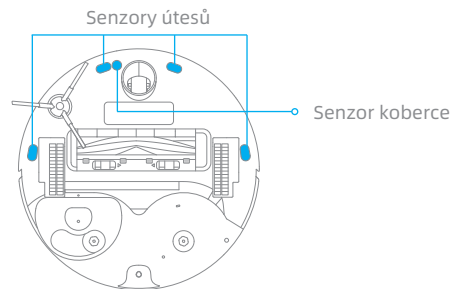
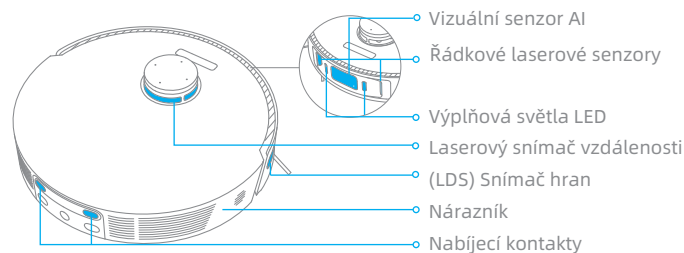


Poznámka:

- Prachový box a filtr oplachujte pouze čistou vodou. Nepoužívejte žádné čisticí prostředky.
- Prachový box a filtr používejte pouze tehdy, když jsou zcela suché.

Senzory robotů a nabíjecí kontakty

Otřete senzory a nabíjecí kontakty robota měkkým a suchým hadříkem, jak je znázorněno na následujícím obrázku:

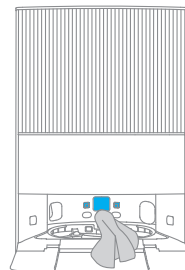


Poznámka: Mokrý hadřík může poškodit citlivé prvky robota a základní stanice. K čištění používejte suchý hadřík.

Běžná údržba

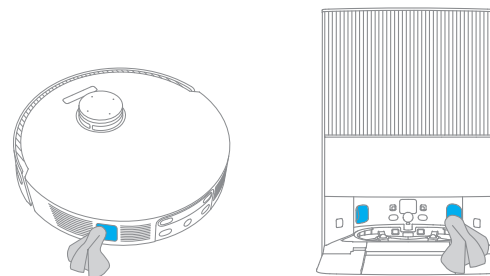
Nabíjecí kontakty

Očistěte nabíjecí kontakty a signalizační oblast základní stanice měkkým a suchým hadříkem.



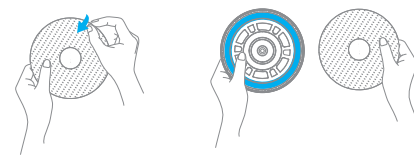
Automatické vyprazdňování větracích otvorů

Vyčistěte automaticky vyprazdňované větrací otvory robota a základní stanice měkkým a suchým hadříkem.



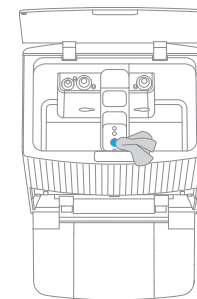
Podložka pod mop

Pro výměnu vyjměte podložku mopu z držáku podložky mopu.



Přívod čisticího roztoku

Pokud je přívod čisticího roztoku znečištěný, otřete jej měkkým a suchým hadříkem.





Baterie

Robot obsahuje vysoce výkonnou lithium-iontovou baterii. Dbejte na to, aby byl akumulátor při každodenním používání dobře nabitý, aby byl zachován jeho optimální výkon.

Řešení problémů

Problém	Řešení
Robot se nezapne.	Baterie je vybitá. Nabijte robota na základně a zkuste to znovu. Teplota baterie je příliš nízká nebo příliš vysoká. Doporučuje se provozovat přístroj při teplotě mezi 32 °F (0 °C) a 104 °F (40 °C).
Robot nebude nenabíjí.	Základnová stanice není připojena k napájení, zkontrolujte, zda jsou oba konce jejího napájecího kabelu správně zapojeny. Kontakt mezi nabíjecími kontakty na základní stanici a robotem je špatný, očistěte nabíjecí kontakty. Zkontrolujte, zda se na konektoru robota nenachází cizí předmět, a případně cizí předmět odstraňte.
Robot se nepřipojí k síti Wi-Fi.	Heslo sítě Wi-Fi je nesprávné. Zkontrolujte, zda je heslo použité pro připojení k síti Wi-Fi správné. Robot nepodporuje připojení Wi-Fi v pásmu 5 GHz. Zkontrolujte, zda je robot připojen k připojení Wi-Fi 2,4 GHz. Signál Wi-Fi je slabý. Ujistěte se, že se robot nachází v oblasti s dobrým pokrytím sítě Wi-Fi. Robot nemusí být připraven ke konfiguraci. Ukončete a znovu vstupte do aplikace a poté to zkuste znovu podle pokynů.
Robot nemůže najít základní stanici a vrátit se do ní.	Základnová stanice je odpojena od napájení nebo přemístěna, když na ní robot není. Připojte základní stanici k napájení nebo umístěte robota na základní stanici, aby se mohl nabíjet. V okolí základní stanice je příliš mnoho překážek. Umístěte základní stanici na volnější místo. Pohyb robota může způsobit změnu jeho polohy, a pokud se změna polohy nezdaří, znovu vytvoří mapu. Pokud je robot příliš daleko od základní stanice, nemusí být schopen se sám automaticky vrátit, v takovém případě budete muset robota na základní stanici umístit ručně. Otřete signalizační oblast na základní stanici, abyste odstranili prach nebo nečistoty.
Robot uvízne před základní stanicí a nemůže se k ní vrátit.	Odstraňte všechny překážky do vzdálenosti 5 cm na levé a pravé straně nebo do vzdálenosti 1,5 m před základní stanicí, abyste zabránili zablokování robota. Cesta pro návrat k nabíjení je blokována, např. jsou zavřené dveře. Robot může uklouznout, pokud je podlaha před základní stanicí příliš mokrá. V takovém případě před dalším pokusem přebytečnou vodu očistěte. Doporučujeme přemístit základní stanici na jiné místo a zkusit to znovu.

Řešení problémů

Problém	Řešení
Robot se nevypne.	Robota nelze při nabíjení vypnout. Doporučujeme robota odsunout od základní stanice a poté jej vypnout stisknutím a podržením tlačítka  po dobu 3 sekund. Pokud robota nelze vypnout provedením kroku 1, stiskněte a podržte tlačítko  po dobu 10 sekund, abyste robota násilně vypnuli. Pokud problém přetrvává, kontaktujte poprodejní servis.
Rychlost nabíjení je pomalá.	Když je baterie vybitá, trvá plné nabití robota přibližně 4,5 hodiny. Pokud provozujete robota při teplotách mimo uvedený rozsah, rychlost nabíjení se automaticky sníží, aby se prodloužila životnost baterie. Nabíjecí kontakty robota i základny mohou být znečištěné, otřete je suchým hadříkem.
Během provozu robota se hluk zvyšuje.	Zkontrolujte, zda není filtr prachové schránky ucpaný. Pokud ano, vyčistěte jej nebo vyměňte. V hlavním kartáči nebo prachovém boxu může být zachycen tvrdý předmět. Zkontrolujte a odstraňte jakýkoli tvrdý předmět. Hlavní kartáč nebo boční kartáč se může zamotat. Zkontrolujte a odstraňte všechny cizí předměty. Přepněte režim sání na Standardní nebo Tichý.
Robot se pohybuje bez dodržení nastavené trasy.	Předměty, jako jsou napájecí kabely a pantofle, by měly být před použitím robota uspořádány. Práce na mokřém kluzkém povrchu může způsobit prokluzování hlavního kola. Před použitím robota se doporučuje vysušit všechny mokré plochy. Čárové laserové senzory a vizuální senzor AI na robotu otřete čistým, měkkým a suchým hadříkem, aby byly čisté a nezakryté.
Robot vynechá místnosti, které je třeba uklidit.	Ujistěte se, že jsou dveře uklízených místností otevřené. Zkontrolujte, zda je u dveří místnosti práh vyšší než 2 cm. Robot nemůže přelézat vysoké prahy nebo schody. Místo před uklízenou místností může být mokré a kluzké, což může způsobit, že robot uklouzne a bude pracovat nestandardně. Před použitím robota zkuste podlahu vysušit.

Řešení problémů

Problém	Řešení
Robot nebude po nabití pokračovat v úklidu.	Ujistěte se, že robot není nastaven do režimu Nerušit (DND), který mu brání v pokračování v úklidu. Robot nebude pokračovat v úklidu poté, co robota ručně vrátíte na základní stanici k nabíjení, což zahrnuje ruční umístění robota na základní stanici nebo odeslání robota k nabíjení prostřednictvím aplikace, základní stanice nebo robota samotného.
Stanice nemůže automaticky vyprázdnit zásobník na prach.	Zkontrolujte, zda je prachový sáček v zásobníku na prach plný. Pokud prachový sáček není plný, zkontrolujte, zda nejsou u automaticky vyprazdňovaných otvorů robota, základní stanice nebo prachového boxu nějaké překážky. Pokud nějaký existuje, včas ucpanou část vyčistěte.
Hladina vody v mycí desce je abnormální.	Vyjměte mycí desku a zkontrolujte, zda není ucpaný odtok, a vyčistěte jej. Jemně zatlačte na nádržku na použitou vodu, abyste se ujistili, že je správně nainstalována. Zkontrolujte, zda těsnění na nádržce na použitou vodu není uvolněné nebo nesprávně nainstalované, a v takovém případě ho ručně znovu nastavte. Pokud problém přetrvává, obraťte se na poprodejní servis. Zkontrolujte čisticí roztok. Nepřidávejte jinou tekutinu než oficiálně schválený čisticí roztok.
Držák mopu je abnormálně zvednutý.	Vyjměte držák mopu a zkontrolujte, zda v něm neuvízl nějaký cizí předmět, a zkuste robota znovu spustit. Pokud problém přetrvává, obraťte se na poprodejní servis.
Pod čistou vodou je voda nebo kolem těsnění.	Při vyjímání nádržky na čistou vodu může pod nádržkou nebo kolem těsnění zůstat v potrubí trochu vody. To je normální. Otřete ji suchým hadříkem.

Chcete-li získat další podporu, kontaktujte nás na adrese <https://global.dreametech.com>

Specifikace

Robot

Model	RLX41CE
Doba nabíjení	Přibližně 4,5 hodiny
Jmenovité napětí	14.4 V \equiv
Jmenovitý výkon	75 W
Provozní frekvence	2400-2483.5 MHz
Maximální výstupní výkon	<20 dBm

Základnová stanice

Model	RCXE2
Jmenovitý příkon	220-240 V \sim 50-60 Hz
Jmenovitý výkon	20 V \equiv 2 A
Jmenovitý výkon (při vyprazdňování)	1000 W
Jmenovitý výkon (při čištění)	55 W
Jmenovitý výkon (během nabíjení a sušení)	80 W

Při běžném používání tohoto zařízení by měla být vzdálenost mezi anténou a tělem uživatele nejméně 20 cm.

Poznámka: Jmenovitý výkon (během nabíjení a sušení) je určen hodnotou výkonu během období plného zatížení.

Likvidace a vyjmutí baterie

Vestavná lithium-iontová baterie obsahuje látky nebezpečné pro životní prostředí. Před likvidací baterie se ujistěte, že ji vyjmuou kvalifikovaní technici a zlikvidují ji v příslušném recyklačním zařízení.

- baterie musí být před vyřazením ze spotřebiče vyjmuta;
- při vyjmutí baterie musí být spotřebič odpojen od elektrické sítě;
- baterie musí být bezpečně zlikvidována.

POZOR:

Před vyjmutím baterie odpojte napájení a baterii co nejvíce vybijte.

Nepotřebné baterie je třeba zlikvidovat v příslušném recyklačním zařízení.

Nevystavujte je prostředí s vysokou teplotou, abyste předešli riziku výbuchu.

Za nepříznivých podmínek může z baterie vystříknout kapalina. Dojde-li ke kontaktu s ní, vypláchněte ji vodou a vyhledejte lékařskou pomoc.

Průvodce odstraněním:

1. Otočte robota, pomocí vhodného nástroje odstraňte šrouby na zadní straně robota a poté sejměte kryt.
2. Odpojte svorky mezi baterií a deskou plošných spojů a vyjměte baterii.

Zjednodušené prohlášení o shodě

Výrobce: Dreame Trading (Tianjin) Co., Ltd.

Adresa: Adresa: Room 2112-1-1, South District, Finance and Trade Center, No. 6975 Yazhou Road, Dongjiang Bonded Port Area, Tianjin Pilot Free Trade Zone, Čína

Výrobek: Dreame L20 Ultra čistící robot

Rádiová frekvence: 2400-2483,5 MHz

Maximální výkon rádiové frekvence: <20 dBm

Výrobek je v souladu se směrnicí Evropského parlamentu a Rady 2014/53/EU ze dne 16. dubna 2014 o harmonizaci právních předpisů členských států týkajících se dodávání rádiových zařízení na trh a o zrušení směrnice 1999/5/ES.

Prohlášení o shodě je k dispozici na adrese:

<https://files.innpro.pl/Dreame>

Ochrana životního prostředí



Elektronický odpad označený v souladu se směrnicí Evropské unie se nesmí ukládat společně s ostatním komunálním odpadem. Podléhá oddělenému sběru a recyklaci na určených místech. Tím, že zajistíte jeho správnou likvidaci, předejdete možným negativním důsledkům pro životní prostředí a lidské zdraví. Systém sběru použitého zařízení je v souladu s místními předpisy o ochraně životního prostředí pro likvidaci odpadu. Podrobnější informace získáte na obecním úřadě, v zařízení na zpracování odpadů nebo v obchodě, kde jste kde byl výrobek zakoupen.



Výrobek splňuje požadavky tzv. směrnic nového přístupu Evropské unie. Evropské unie (EU), týkající se otázek bezpečnosti používání, ochrany zdraví a ochrany životního prostředí, které specifikují nebezpečí, jež by měla být zjištěna a odstraněna.

Bezpečnostní opatření:

1. Před nabíjením zkontrolujte, zda jsou kontakty zařízení čisté.
2. Nikdy nenechávejte zařízení během používání a nabíjení bez dozoru.
3. Zajistěte, abyste mohli zařízení v případě nouze rychle odpojit od zdroje napájení.
4. Nikdy nevystavujte zařízení vysokým teplotám.
5. Zařízení nabíjejte na suchém a dobře větraném místě mimo dosah hořlavých materiálů a dodržujte minimální vzdálenost 1 m od ostatních objektů.
6. Při nabíjení nikdy zařízení nezakrývejte.
7. Nikdy nepoužívejte napájecí adaptéry, nabíjecí stanice, kabely atd. bez doporučení a schválení výrobce.
8. Dbejte na svůj majetek, zařízení je vybaveno články, které se obtížně hasí, vybavte se hasicím listem.

Tento dokument je překladem původní uživatelské příručky vytvořené výrob-cem.

Přístroj je vybaven dobíjecí baterií, která je díky své fyzické a chemické struktuře časem a používáním stárne. Výrobce určuje maximální dobu provozu zařízení v laboratorních podmínkách, kde jsou pro přístroj optimální provozní podmínky a kde je možné přístroj baterie je nová a plně nabitá. Provozní doba ve skutečno-sti se může lišit od doby deklarované v nabídce a není vadou přístroje, vadou výrobku.

Výrobek musí pravidelně udržovat (čistit) sám uživatel nebo specializované servisní středisko na náklady uživatele. Pokud v návodu k obsluze nejsou uvede-ny informace o nutné cyklické údržbě nebo servisních úkonech, je třeba pravi-delně, nejméně jednou týdně, vyhodnocovat odchylku fyzického stavu výrobku od fyzicky nového výrobku. Pokud je zjištěna nebo nalezena jakákoli odchylka, musí být neprodleně provedena údržba (čištění) nebo servisní opatření. Nebu-de-li provedena řádná údržba (čištění) a nebude-li reagováno na zjištěný stav odlišnosti, může dojít k trvalému poškození výrobku. Ručitel neodpovídá za škody vzniklé v důsledku nedbalosti

Akumulátor LI-ION

Zařízení je vybaveno lithium-iontovou baterií LI ION, která díky své fyzikální a chemické struktuře časem a používáním stárne. Výrobce udává maximální dobu provozu zařízení v laboratorních podmínkách, kdy jsou pro zařízení optimální provozní podmínky a samotná baterie je nová a plně nabitá. Provozní doba ve skutečnosti se může lišit od doby deklarované v nabídce a nejedná se o vadu zařízení, ale o vlastnost výrobku. Pro zachování maximální životnosti baterie se nedoporučuje vybijet baterii na méně než 3,18 V nebo 15 % celkové kapacity. Nižší hodnoty, například 2,5 V pro článek, jej trvale poškodí a na to se nevztahuje záruka. Pokud baterii nebo celé zařízení nepoužíváte déle než jeden měsíc, nabijte baterii na 50 % a každé dva měsíce pravidelně kontrolujte úroveň nabití. Akumulátor a zařízení skladujte na suchém místě, mimo dosah slunce a negativních teplot.

Akumulátor LIPO

Zařízení je vybaveno baterií LI PO (lithium-polymer), která díky své fyzikální a chemické struktuře časem a používáním stárne. Výrobce udává maximální dobu provozu zařízení v laboratorních podmínkách, kdy jsou pro zařízení optimální provozní podmínky a samotná baterie je nová a plně nabitá. Provozní doba ve skutečnosti se může lišit od doby deklarované v nabídce a nejedná se o vadu zařízení, ale o vlastnost výrobku. Pro zachování maximální životnosti baterie se nedoporučuje vybijet baterii na méně než 3,5 V nebo 5 % celkové kapacity. Nižší hodnoty, například 3,2 V pro článek, jej trvale poškodí a na to se nevztahuje záruka. Pokud baterii nebo celé zařízení nepoužíváte déle než jeden měsíc, nabijte baterii na 50 % a každé dva měsíce pravidelně kontrolujte úroveň jejího nabití. Akumulátor a zařízení skladujte na suchém místě, mimo dosah slunce a negativních teplot.

Záruka

Při změnách a/nebo modifikacích výrobku zanikne záruka. Při nesprávném používání tohoto výrobku výrobce nenese odpovědnost za vzniklé škody.

Likvidace

- Likvidaci tohoto produktu provádějte v příslušné sběrně. Nevyhazujte tento výrobek s komunálním odpadem.
- Pro více informací se obraťte na prodejce nebo místní orgány odpovědné za nakládání s odpady.

Dokumentace

Tento produkt byl vyroben a je dodáván v souladu se všemi příslušnými nařízeními a směnicemi platnými ve všech členských státech Evropské Unie. Splňuje také veškeré relevantní specifikace a předpisy v zemi prodeje. Oficiální dokumentaci lze získat na vyžádání. Oficiální dokumentace zahrnuje také (avšak nejenom) Prohlášení o shodě, Bezpečnostní technické listy materiálu a správu o testování produktu.

Vyloučení zodpovědnosti

Design a specifikace výrobku mohou být změněny bez předchozího upozornění. Všechna loga a obchodní názvy jsou registrované obchodní značky příslušných vlastníků a jsou chráněny zákonem.



Podrobné informace o záručních podmínkách distributora / výrobce jsou k dispozici na adrese: <https://serwis.innpro.pl/gwarancja>